

## KĄPIELISKO MORSKIE STOGI Gdańsk

### ANALIZA HISTORYCZNA

Stogi zyskały dużą popularność wśród mieszkańców Gdańska na początku XIX w. kiedy wybudowano most Siennicki, łączący wyspę Portową z lądem, oraz dziesięć lat później gdy połączono Hejbusy (tak dawniej nazywano tę dzielnicę) z Głównym Miastem dwutorową linią tramwajową. Oryginalnie, tak jak i zresztą współcześnie zakończoną pętlą przy samej plaży. Wraz ze wzrostem zainteresowania letniskiem powstała hala plażowa, która sukcesywnie w kolejnych latach była rozbudowywana. Niestety, ale dobre czasy dla kąpieliska, eleganckich gości popijających kawę w kawiarni z widokiem na morze skończyły się wraz z odbiciem miasta przez Armię Czerwoną. Hala plażowa, kawiarnia, arkady i przebieżalnie, zbudowane z drewna nie miały szans z ogniem zawirowań wojennych.

### LOKALIZACJA

Gdańska dzielnica Stogi, położona nieco na uboczu od głównych nurtów turystycznych posiada ogromny, wciąż niewykorzystany potencjał. Dzięki swojemu położeniu jest najbliższym miejscem do wypoczynku nad morzem dla setek tysięcy Gdańszczan, głównie z południowych części miasta oraz dla mieszkańców Pruszcza Gdańskiego, Kociewia, Żuławy i Kaszub.



konstrukcja w całości z drewna, które pod wpływem warunków atmosferycznych naturalnie szarzej (zr. domena publiczna)



Zwieńczenie kompozycyjne ciągu widokowego ulicy Nowotnej zakończone dominantą (zr. domena publiczna)



Arkadowe obejście całego budynku, rozłożysta bryła obiektu (zr. domena publiczna)

### STREFA PIERWSZA: SPOTKAMY SIĘ

Tworząc HUB przesiadkowy i miejsce spotkań pomiędzy parkingiem samochodowym na 240 miejsc parkingowych o 2 kondygnacjach naziemnych i dwóch podziemnych, naziemnym parkingiem autokarowym, przystankiem tramwajowym, stanowiskiem do przypięcia rowerów i przystankiem autobusowym wytworzył nam się plac, który w sezonie wakacyjnym i w weekendy mógłby pełnić rolę bazaru z rękodziełem lub akcesoriami plażowymi przyciągając mieszkańców i turystów. Aby wyjść naprzeciw handlarzom i osobom kupującym zaproponowaliśmy w tym miejscu specjalne zadaszanie, dające cień w upalne dni. Znajac miłośców Gdańszczan do rowerów zaprojektowaliśmy 200 miejsc parkingowych na rowery pod zadaszaniem. W tym miejscu znajduje się również kiosk z najpotrzebniejszymi artykułami. Dach parkingowy oraz wiat znajdujących się na placu zaprojektowane są w systemie dachu zielonego, retencjonujące wodę deszczową, oraz dając większy chłód w upalne dni. Na dachu parkingowy, umieściliśmy kolektory fotowoltaiczne, tak aby zapotrzebowanie na prąd całego kompleksu mogło być zaspokajane przez energię wyprodukowaną na miejscu. Dach parkingowy zaoferować nam może również punkt widokowy i ścieżkę tematyczną pokazującą bogatą florę tego miejsca.

### STREFA DRUGA - SPOTKANIE Z NATURĄ

Następna strefa założenia jest strefa zieleni, dwa istniejące, delikatnie zmodernizowane trawniki miejskie chcielibyśmy zachować, poprawić jakość zieleni niskiej oraz wysokiej u uczynić z tego miejsca łukę miejską.



### GŁÓWNE IDEE PROJEKTOWE

Na podstawie archiwalnych zdjęć i rysunków hal plażowych, które stały na przestrzeni lat na projektowanym terenie na przestrzeni lat wyodrębniłyśmy jej dominujące cechy, tak aby jak najmocniej zrozumieć specyfikę miejsca. Zwieńczenie kompozycyjne ciągu komunikacyjnego ulicy Nowotnej zakończone dominantą było pierwszą rzeczą na którą zwróciliśmy uwagę. Arkadowe obejście całego budynku, rozłożysta bryła budynku oraz użyty materiał konstrukcyjny - drewno nadały nam kierunek projektowy.

Podczas wizji lokalnej, spacerując po plaży i okolicznym, przeważająco sosnowym lesie zdecydowaliśmy się na zaprojektowanie budynków w całości w drewnie, korzystając z możliwości jakie daje nam technologia drewna klejonego CLT. Aby ograniczyć koszty i nadać rytm budynkom zdecydowaliśmy się oprzeć swoją koncepcję na siatce 2m x 2m w którą wpisaliśmy ruszt konstrukcyjny z drewna klejonego. W tych ramach mogliśmy swobodnie rotować z elementami wypełnienia ścian. (schemat z 4 planszy)

Mając na uwadze złożony program funkcjonalny kompleksu kąpieliska narzucono w regulaminie oraz własne przemyślenia odnośnie potencjalnego funkcjonowania tego terenu w przyszłości zdecydowaliśmy się wprowadzić do obiektu dodatkowe funkcje. Mając na uwadze uczestników każdej formy transportu: pieszej, rowerowej, pasażerskiej komunikacji miejskiej oraz kierowców zdecydowaliśmy się w miejscu obecnego parkingu naziemnego „odciąć” ruch samochodowy i postawić tylko i wyłącznie na ruch pieszy, wyjątek stanowią dostawy lokali gastronomicznych.

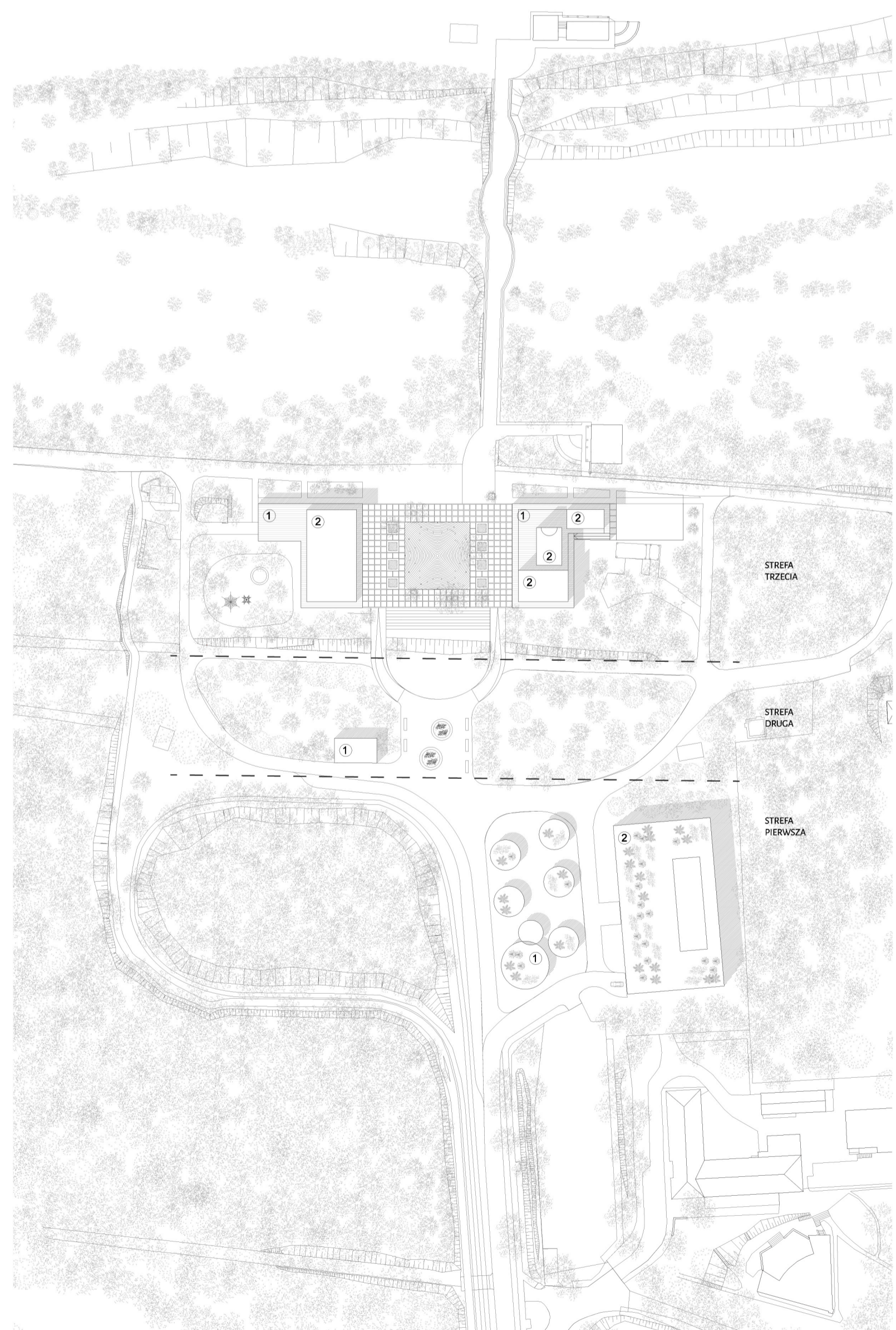
Dzięki otoczeniu natury, dobremu skomunikowaniu z miastem i wachlarzem usług, dostarczanych przez STREFĘ TRZECIĄ trawnik ten mógłby stać się idealnym miejscem dla miłośników jogi, treningów na świeżym powietrzu, pikników rodzinnych czy spotkań w gronie znajomych. W miejscu istniejącej budki motorniczej proponujemy modernizację, poprawę standardów w integralnym budynku z pomieszczeniem ochrony. Pod rozbudowanym zadaszaniem przed deszczem oraz słońcem schronić się mogą pasażerowie oczekujący na tramwaj.

### STREFA TRZECIA - KULTURA, USŁUGI I GASTRONOMIA

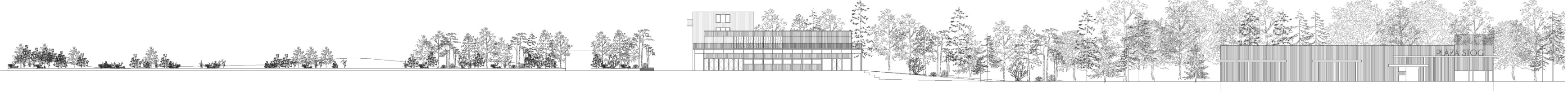
Aby kompleks kąpieliskowy na Stogach przyciągał zróżnicowaną klientelę spełniając wiele oczekiwań nie tylko turystów ale i przede wszystkim mieszkańców dzielnicy zaproponowaliśmy szeroki wachlarz usług i sposobów na spędzenie czasu. Przestrzeń pomiędzy dwoma skrzydłami zaprojektowaliśmy jako miejski plac z centralnym punktem w kształcie koła gdzie toczy się będzie lokalne życie, wieczorami odbywać się koncerty, kursy tańca i przedstawienia teatralne. W sezonie wakacyjnym dzięki wielu ławkom będzie to idealne miejsce do spożycia posiłku wydawanego w okienkach gastronomii sezonowej.

### Projektowane funkcje:

Klubokawiarnia, Restauracja, Sala weselna / Konferencyjna, Parkiet taneczny, Taras słoneczny, Mediateka / Kulturowy ośrodek dzielnicowy, Gastronomia sezonowa, Bar Plażowy, Pomieszczenie z szafkami, Ogólnodostępne toalety, Szatnie plażowe, Sauny, Sala konferencyjna / warsztatowa / wystawowa, Taras słoneczny.



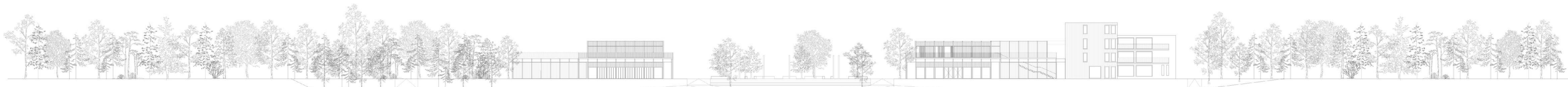
ZACOSPOTADOWANIE TERENU  
1:1000







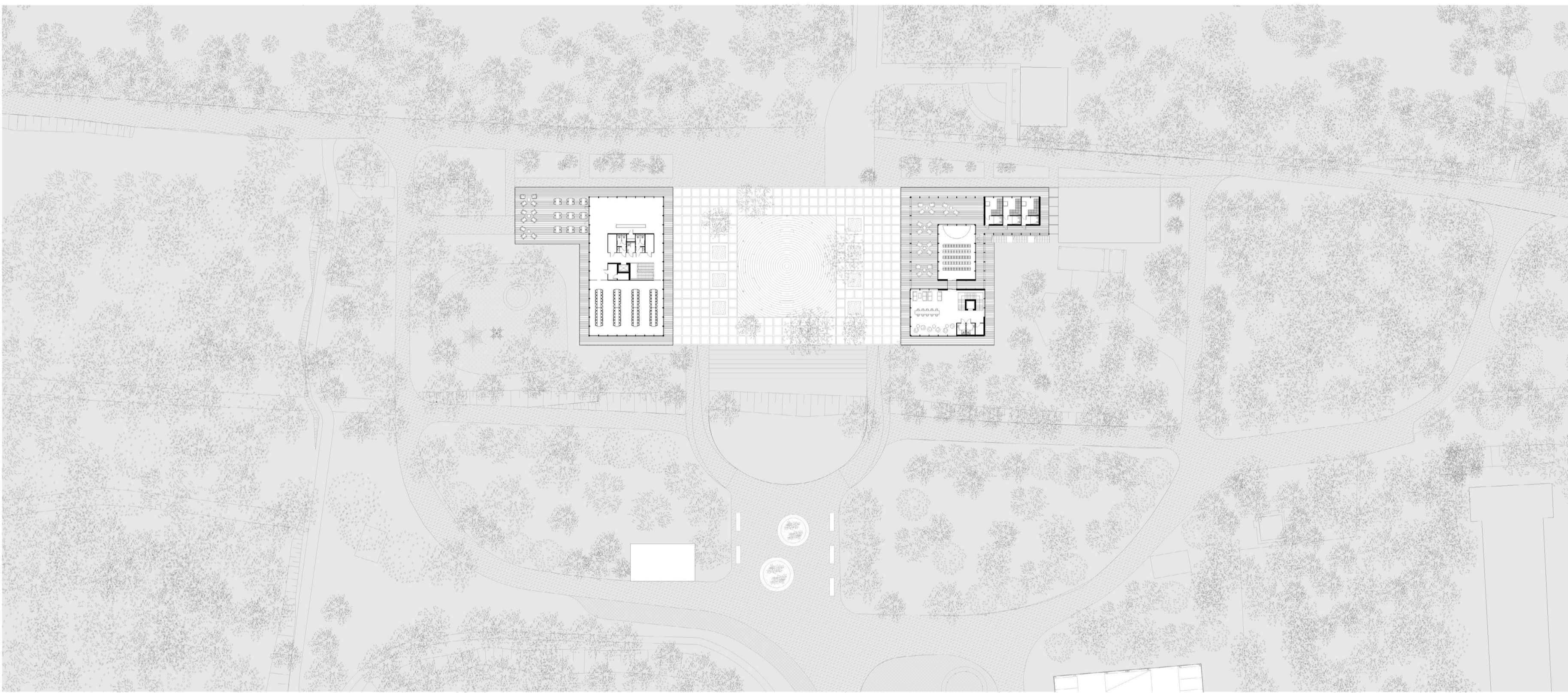
RZUT PARTERU 1:500



ELEWACJA POŁUDNIOWA 1:500







RZUT PIĘTRA 1:500



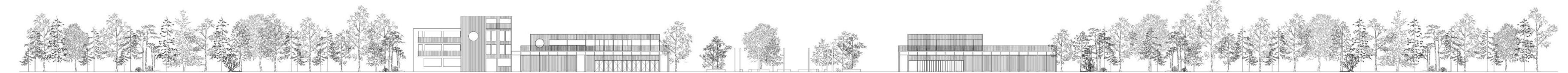
widok na morze z sali wielofunkcyjnej



widok na góry na główny plac



widok od strony ulicy Nowotnej



ELEWACJA PÓLNOCNNA 1:500







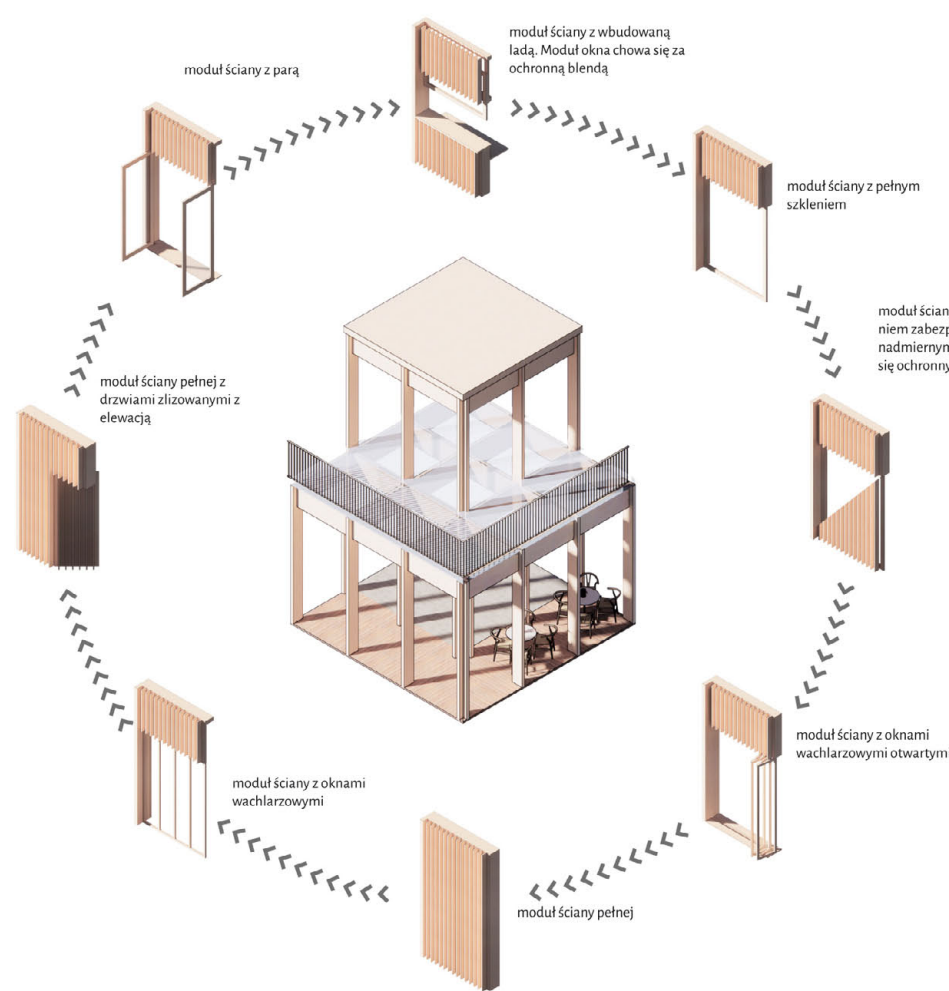
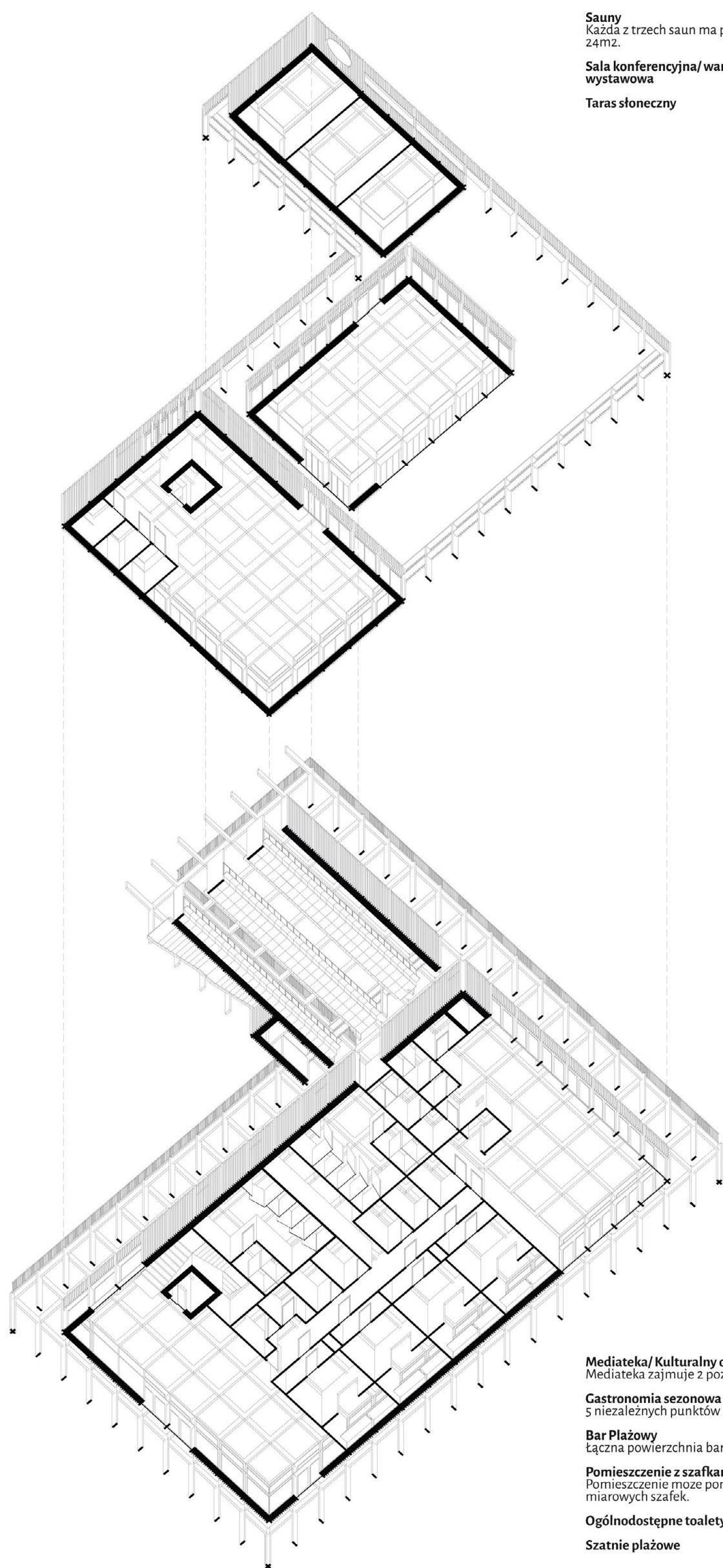
**Sauny**  
Każda z trzech saun ma powierzchnię 24m<sup>2</sup>.

**Sala konferencyjna/ warsztatowa/ wystawowa**

**Taras słoneczny**

**Sala weselna/ Konferencyjna, Parkiet taneczny**  
powierzchnia 400 m<sup>2</sup>

**Taras słoneczny**  
Dookoła poziomu +1 można przejść i korzystać z uroków tarasu słonecznego.



**MODUŁOWOŚĆ**

Zdecydowaliśmy się na zaprojektowanie budynków w całości w drewnie, korzystając z możliwości jakie daje nam technologia drewna klejonego CLT. Aby ograniczyć koszty i nadać rytm budynkom zdecydowaliśmy się oprócz swojej koncepcji na siatkę osi 2m x 2m, w którą wpisaliśmy ruszt konstrukcyjny z drewna klejonego. W tych ramach mogliśmy swobodnie rotować z elementami wypełnienia ścian.

**Mediateka/ Kulturalny ośrodek dzielnicowy**  
Mediateka zajmuje 2 poziomy.

**Gastronomia sezonowa**  
5 niezależnych punktów

**Bar Plażowy**  
Łączna powierzchnia baru to 120m<sup>2</sup>.

**Pomieszczenie z szafkami**  
Pomieszczenie może pomieścić 240 pełnowymiarowych szafek.

**Ogólnodostępne toalety**

**Szatnie plażowe**

**Klubokawiarnia**  
70 osób, pow.200 m<sup>2</sup>

**Restauracja**  
80 osób, 280 m<sup>2</sup>

