



Raport
z realizacji
Programu
Operacyjnego



**ATRAKCYJNOŚĆ
INWESTYCYJNA**

2020

Raport z realizacji
Programu Operacyjnego
**VI. Atrakcyjność
Inwestycyjna
za 2020 rok**

Spis treści

str. 4

Wprowadzenie. Strategia Rozwoju Miasta Gdańsk 2030 Plus wraz z Programami Operacyjnymi są nadrzędnymi dokumentami strategicznymi stanowiącymi podstawę do zintegrowanego, długofalowego zarządzania rozwojem Gdańska. Niniejszy raport stanowi podsumowanie podjętych w 2020 r. przedsięwzięć wpisujących się w realizację ustalonych priorytetów rozwojowych i służących osiągnięciu celów operacyjnych w Programie Operacyjnym Atrakcyjność Inwestycyjna.

str. 6

Aby zobrazować aktualny stan rzeczy w obszarach kultury i czasu wolnego w Gdańsku, w pierwszej części raportu zaprezentowane zostały **Fakty i liczby** odnoszące się do wybranych zagadnień odzwierciedlających procesy związane z gospodarką i inwestycjami.

str. 8

Ze względu na sytuację zaistniałą w 2020 r. związaną z wystąpieniem pandemii COVID-19 w kolejnej części raportu scharakteryzowane zostały **Działania podjęte w 2020 r. w związku z pandemią COVID-19**, które zostały wprowadzone w obszarze atrakcyjności inwestycyjnej w celu zapobiegania rozprzestrzeniania wirusa.

str. 9

Zasadniczym elementem raportu jest zestawienie **Działań podjętych w 2020 roku w ramach realizacji celów operacyjnych** Programu Operacyjnego Atrakcyjność Inwestycyjna. Wyszczególnienie przedsięwzięć podjętych przez Miasto ukazuje w jaki sposób realizowane są trzy cele operacyjne wskazane w obszarze atrakcyjności inwestycyjnej.

str. 22

Komentarz Koordynatora to ujęte z perspektywy zarządcy Programu syntetyczne podsumowanie z wprowadzonych w Gdańsku w 2020 r. rozwiązań, które w największym stopniu przyczyniły się do osiągnięcia celów operacyjnych.

str. 24

Na końcu raportu, w formie tabelarycznej zaprezentowano jakościowe i kontekstowe **Wskaźniki realizacji celów operacyjnych**. Wartości wskazane za lata 2014-2020 umożliwiają dokonanie analizy zmian, jakie zaszły w wyniku wprowadzonych działań, interwencji i projektów.

Dokumenty strategiczne Gdańska

Strategia Rozwoju Miasta Gdańsk 2030 Plus oraz jej integralna część, jaką jest dokument **Gdańsk Programy Operacyjne 2023**, stanowią nadrzędne instrumenty zarządzania rozwojem Gdańska. Poprzez wskazane w nich priorytety strategiczne dla Gdańska dają podstawy do świadomego kształtowania procesów rozwoju Miasta. Ich wdrażanie ma służyć osiągnięciu trwałego i zharmonizowanego rozwoju Gdańska oraz systematycznemu podnoszeniu jakości życia w Mieście.

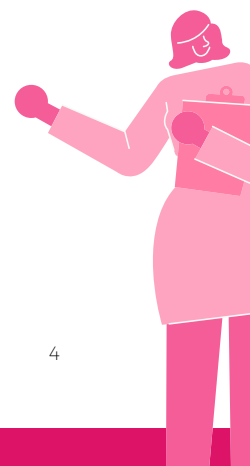
Potrzeby rozwojowe Gdańska zostały ujęte w dziewięciu obszarach, które obejmują Programy Operacyjne, tj.: Edukacja, Zdrowie publiczne i sport, Integracja społeczna i aktywność obywatelska, Kultura i czas wolny, Innowacyjność i przedsiębiorczość, **Atrakcyjność inwestycyjna**, Infrastruktura, Mobilność i transport oraz Przestrzeń publiczna.

Każdemu z Programów przypisany jest Koordynator, który czuwa nad systematycznym wdrażaniem założeń i nadaje ton działaniom służącym urzeczywistnieniu celów operacyjnych.

Czemu służy podsumowanie?

Chcemy, by niniejszy raport miał praktyczny wymiar – służył udokumentowaniu zrealizowanych działań w ramach poszczególnych Programów Operacyjnych, jak również dostarczał wiedzy niezbędnej do zarządzania nimi. Usprawnianie procesów wdrażania rozwiązań, które służą rozwojowi Gdańska, musi opierać się na analizie działań prowadzonych w różnych obszarach życia Miasta oraz uwzględniać lokalny kapitał społeczny, czyli pogłębiać aktywną współpracę i wzmacniać aktywność obywatelską.

Godny podkreślenia jest fakt, że realizacja Programów Operacyjnych wzmocniła efekt synergii w działaniach o charakterze interdyscyplinarnym. Oznacza to, że przy realizowanych projektach podejmowana jest ścisła współpraca międzyobszarowa, mająca na celu osiągnięcie efektów odpowiadających potrzebom wspólnoty gdańszczanek i gdańszczan.





Realizacja działań ujętych w Programie Operacyjnym Atrakcyjność Inwestycyjna ukierunkowana jest na pozyskanie nowych inwestycji zapewniających wzrost liczby atrakcyjnych miejsc pracy oraz wzmacnianie pozycji konkurencyjnej Gdańska na arenie międzynarodowej. Podejmowane działania skupiają się na tworzeniu szerokiej oferty terenów inwestycyjnych, parków biznesowych oraz zachęt dla inwestorów. Obejmują również doskonalenie obsługi inwestycyjnej i poinwestycyjnej, rozwój współpracy w formule partnerstwa publiczno-prywatnego oraz promocję gospodarczą miasta.

Koordinator Programu

Marek Ossowski
Prezes Zarządu Gdańskiej Agencji Rozwoju Gospodarczego

Opiekun merytoryczny Programu

Alan Aleksandrowicz
Z-ca Prezydenta Miasta Gdańska ds. inwestycji

Zespół Programowy

Agata Blacharska
Martyna Bukowska
Maciej Grabski
Remigiusz Kitliński
Anna Klajna
Krzysztof Maciejewicz
Katarzyna Nałysz-Safuryn
Agnieszka Pietrzak
Przemysław Rot
Wojciech Tyborowski
Jowita Zielinkiewicz



3,5%

stopa bezrobocia w Gdańsku
na koniec 2020 r.

źródło: Bank Danych Lokalnych,
Główny Urząd Statystyczny

6604 zł brutto

przeciętne miesięczne
wynagrodzenie odnotowane
w sektorze przedsiębiorstw
w Gdańsku w 2020 r.

źródło: Bank Danych Lokalnych,
Główny Urząd Statystyczny

6279

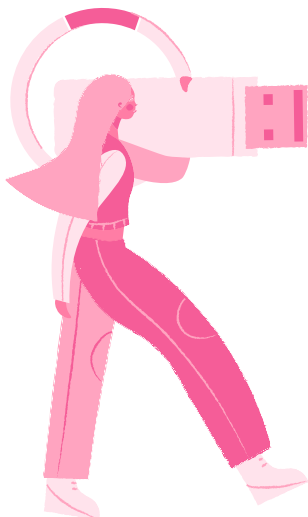
liczba nowo zarejestrowanych
podmiotów gospodarczych w
2019 r.

źródło: Bank Danych Lokalnych,
Główny Urząd Statystyczny

1335

liczba spółek handlowych
z udziałem kapitału
zagranicznego

źródło: Bank Danych Lokalnych,
Główny Urząd Statystyczny



4204,8 mln zł

wyniosły w 2020 r. nakłady inwestycyjne przedsiębiorstw z siedzibą w Gdańsku

źródło: Bank Danych Lokalnych, Główny Urząd Statystyczny

61 554 mln zł

wartość produktu krajowego brutto (PKB) wytworzonego w Trójmieście

dane za 2018 r.

źródło: Bank Danych Lokalnych, Główny Urząd Statystyczny

158

centrów usług nowoczesnych usług dla biznesu zlokalizowanych w Trójmieście zatrudnia ok. 27,9 tys. osób

źródło: Raport Sektor Nowoczesnych Usług Biznesowych w Polsce 2020, ABSL

13

uczelni kształci w Gdańsku ponad 64 tys. studentów

źródło: Bank Danych Lokalnych, Główny Urząd Statystyczny



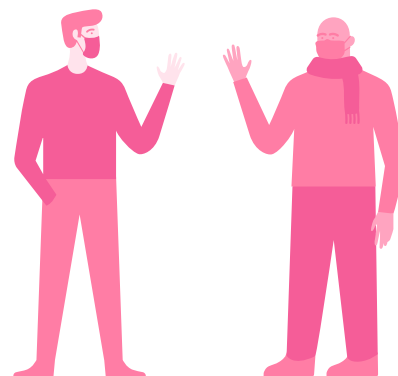
DZIAŁANIA PODJĘTE W 2020 ROKU W ZWIĄZKU Z PANDEMIA COVID-19

Kryzys związany z pandemią COVID-19 stanowi znaczący wstrząs dla gospodarki światowej i europejskiej, przez co bezpośrednio oddziałuje również na sytuację w Gdańsku i regionie pomorskim. Kontekst ograniczenia przepływu towarów, osób i kapitału pomiędzy rynkami oraz ograniczenia wzrostu gospodarczego może wpływać na konkurencyjność oraz na ewentualne zmiany w zakresie organizacji, procesów czy strategii rynkowych wielu branż. Zmiany mają charakter dynamiczny i w sposób zasadniczy będą kształtować obraz gospodarczy najbliższych lat.

Gdańska Agencja Rozwoju Gospodarczego Sp. z o.o. (GARG), zważywszy na swoje cele statutowe, podjęła określone działania związane ze wsparciem swoich **partnerów biznesowych**, którzy na skutek trwającej pandemii odnotowali znaczny spadek przychodów w stopniu utrudniającym im funkcjonowanie i grożącym utratą płynności finansowej, a w konsekwencji obciążonym ryzykiem bankructwa. Jednym ze wspomnianych działań, z którego mogły skorzystać podmioty dzierżawiące tereny inwestycyjne lub wynajmujące lokale w budynku KOGA, stanowiące własność GARG, było ubieganie się o udzielenie wsparcia poprzez czasowe obniżenie opłat wnoszonych z tytułu najmu/dzierżawy lub wydłużeniu terminów płatności. Z tej formy pomocy skorzystało kilku partnerów.

Pandemia COVID-19 odcisnęła swoje wyraźne piętno na **branży turystycznej**. Gdańska Organizacja Turystyczna (GOT) podjęła w tym czasie w kilku obszarach działania mające na celu pomoc członkom stowarzyszenia i podtrzymania ich aktywności. Dotyczyły one wsparcia informacyjnego i szkoleniowego (m.in. szkolenia, informacje na stronie internetowej GOT), pomocy promocyjnej (np. akcja społeczna #GdanskWillWait, kampania #CzasNaGdańsk) i wsparcia finansowego (GOT umorzył składki członkowskie na kwotę 69 tys. zł; ze wsparcia skorzystały 73 podmioty).

W ramach działań przeciwdziałających skutkom pandemii COVID-19 obiekt AmberExpo, zarządzany przez Międzynarodowe Targi Gdańskie S.A. (MTG), został przeznaczony w listopadzie 2020 r. na **tymczasowy szpital dla pacjentów zakażonych SARS-CoV-2**. Obiekt przygotowano na 400 łóżek, w tym 20 w ramach oddziału intensywnej terapii. Szpitalem patronackim realizującym działalność medyczną w tymczasowym szpitalu był podmiot leczniczy Copernicus Sp. z o.o. Szpital rozpoczął działalność na początku marca 2021 r.



DZIAŁANIA PODJĘTE W 2020 ROKU W RAMACH REALIZACJI CELÓW OPERACYJNYCH

Cel operacyjny VI.1. Wyższa skuteczność w pozyskiwaniu inwestorów.

Wzmacnianiu atrakcyjności inwestycyjnej Gdańska służy w szczególności kompleksowe przygotowanie terenów inwestycyjnych i gospodarczych w zakresie zwiększenia ich dostępności komunikacyjnej, uzbrojenia i wyposażenia, rozbudowa systemu zachęt w zakresie tworzenia optymalnych warunków dla rozwoju inwestycji oraz budowa sprzyjającego im klimatu biznesowego. Do kluczowych przedsięwzięć z tego zakresu realizowanych w 2020 r. należą m.in.:

- **Pomorskie Centrum Logistyczne (PCL)** – to nowoczesny park magazynowy klasy A, zlokalizowany w pobliżu Terminala Kontenerowego DCT Gdańsk, na gruncie o powierzchni 110 ha. W ramach realizowanych na obszarze PCL inwestycji w 2020 r. oddano do użytkowania odcinek drogi ul. Nowej Portowej wraz z budową drogi łączącej wewnętrzny układ drogowy na terenie PCI z ul. Nową Portową etap II. Celem inwestycji było stworzenie spójnego układu drogowego dla terenu PCL i PCI, stanowiącego bezpośrednio i wygodne połączenie zarówno z siecią dróg publicznych, jak i infrastrukturą Portu Zewnętrznego (w tym Terminala Głębokowodnego DCT). Zrealizowane działania obejmowały budowę drogi ul. Nowa Portowa o długości ok. 170 m w układzie jednojezdniowym w dwóch kierunkach wraz z wykonaniem systemu odwodnienia drogi, oświetleniem, siecią wodociągową oraz kanalizacją sanitarną łączącą PCL z PCI, jak również wykonanie przejścia sieci przez teren ul. Nowej Portowej, zabezpieczenie rurociągów naftowych Grupy Lotos S.A i PERN „Przyjaźń” S.A. konstrukcją żelbetową, a także budowę odcinka drogi ul. Nowej Portowej w układzie jednojezdniowym w obu kierunkach o długości około 384 m wraz z chodnikiem oraz ścieżką rowerową i dwoma zjazdami. [\[Powiązanie z Programem Operacyjnym VII. Mobilność i Transport\]](#)
- **Pomorskie Centrum Inwestycyjne (PCI)** – jako park przemysłowy o łącznej powierzchni 67 ha zlokalizowany w sąsiedztwie Portu Gdańsk oraz Terminala Głębokowodnego DCT powstał z myślą o inwestorach związanych z gospodarką morską, branżą offshore oraz TSL. W 2020 r. na obszarze PCI zrealizowano m.in. poniżej opisane przedsięwzięcia:
 - **Centrum Biurowe „KOGA”** – to sześciokondygnacyjny obiekt biurowy o powierzchni ponad 7 tys. m² zlokalizowany na obszarze PCI. Cała dostępna powierzchnia obiektu objęta była umowami najmu, w związku z czym nastąpiła konieczność zwiększenia liczby miejsc parkingowych poprzez rozbudowę parkingu o 40 dodatkowych miejsc. Jednocześnie postanowiono polepszyć dostępność budynku dla osób z niepełnosprawnościami. W tym celu rozpoczęto projektowanie przystanku autobusowego w docelowej lokalizacji wraz z oznaczeniem drogi dojścia do budynku w miejscu łatwo dostępnym dla osób z trudnościami w poruszaniu się oraz słabowidzących i niewidomych. Dodatkowo podjęto prace poprawiające możliwość poruszania się osobom niedowidzącym po samym budynku. Jednocześnie podjęto decyzję o realizacji działań zgodnych z polityką Europejskiego Zielonego Ładu dotyczących planowanego uruchomienia instalacji fotowoltaicznej na dachu budynku biurowego o mocy nieprzekraczającej 50 kW. Wyprodukowana energia będzie wykorzystywana dla potrzeb własnych biurowca;

- Gdańska Agencja Rozwoju Gospodarczego Sp. z o.o. rozstrzygnęła dwa postępowania związane ze **skomercjalizowaniem 35 ha parku PCI**, z czego 20 ha przeznaczono pod funkcję logistyczno-magazynową, a 15 ha pod funkcję produkcyjną wysokotechnologiczną. z uwagi na charakter przedsięwzięcia, szczególnie ta druga inwestycja może okazać się kluczowa dla rozwoju i przyszłości parku, gdyż na tym obszarze planowana jest budowa fabryki do montażu zrównoważonych systemów magazynowania energii, które będą umożliwiać większe i lepsze wykorzystywanie odnawialnych źródeł energii. Produkty z fabryki w Gdańsku docelowo będą wykorzystywane również w przemyśle, np. elektrycznych pojazdach górniczych. Razem z zakładem produkcyjnym zostanie zbudowane centrum badawczo-rozwojowe. Dzięki inwestycji łącznie powstanie ok. 500 nowych miejsc pracy;
- **rozpoczęto realizację projektu współfinansowanego ze środków Europejskiego Funduszu Rozwoju Regionalnego (EFRR)**, którego celem jest przygotowanie terenów inwestycyjnych o powierzchni ponad 5 ha dla firm z sektora MŚP, w zakresie budowy niezbędnej infrastruktury (w tym budowy placu składowego);
- w celu realizacji polityki Miasta w zakresie kompleksowego i odpowiedzialnego podejścia do **zagospodarowania wód opadowych**, spółka GARG rozpoczęła projektowanie głównego systemu odwodnienia całego terenu PCI. Rozwiązanie przyszłego systemu odwodnienia zakłada retencję całej dodatkowej ilości wód opadowych spływających z docelowo zagospodarowanego obszaru PCI. Zaprojektowany system uwzględnia m.in. powstanie: otwartego zbiornika retencyjnego wraz z infrastrukturą towarzyszącą o powierzchni ok. 1,9 ha oraz zbiornika leśnego wykorzystującego naturalny potencjał retencyjny terenu oraz jego ukształtowanie. Dodatkowo planuje się zaprojektowanie zbiornika o powierzchni 1,5 ha, który zapewni podczyszczenie wód opadowych i roztopowych, zmniejszając ilość zanieczyszczeń wpływających do Zatoki Gdańskiej.



ryc.1. Obszar Pomorskiego Centrum Inwestycyjnego (PCI). Mat. GARG

- **Park Przemysłowo-Technologiczny „Maszynowa”** – w ramach lokowania się nowych inwestorów lub rozbudowy funkcjonujących projektów w 2020 r. podpisano umowy przeniesienia własności na jedne z ostatnich dostępnych nieruchomości. Aktualnie skomercjalizowanych jest prawie 100% obszaru Parku. Warto jednak zwrócić uwagę, że część zaplanowanych projektów ze względu na pandemię i jej wpływ na niektóre gałęzie i sektory działalności może ulec spowolnieniu lub zmianom pierwotnej formy zagospodarowania.
- **Park Przemysłowy „Płonia”** – rozpoczęto rokowania z kluczowym Inwestorem branży produkcyjnej w sprawie zakupu większości terenów obecnego Parku. Jednocześnie z kolejną firmą z branży zajmującej się gospodarką odpadami podpisano umowę warunkową sprzedaży nieruchomości. Rozpoczęto również starania o włączenie do Parku kolejnych sąsiednich terenów typu „greenfield” w celu ich sukcesywnej komercjalizacji. Prowadzono procedury pozyskania pozwolenia na budowę dla magistrali wodociągowej DN300, ul. Miałki Szlak – ul. Zagroble. Dodatkowo przez teren Parku planowany jest przebieg gazociągu wysokiego ciśnienia (w ramach budowy terminala LNG oraz wiązki ropociągów (baza PERN). [\[Powiązanie z Programem Operacyjnym VII. Infrastruktura\]](#)
- **Tereny przy ul. Ku Ujściu** – w ramach rozbudowy terminala intermodalnego kontynuowane były prace w zakresie inwestycji związanej z budową kanalizacji sanitarnej, a także w zakresie modernizacji i rozbudowy dostępowej infrastruktury kolejowo-drogowej.
- **Tereny przy ul. Azymutalnej** – w 2020 r. prowadzono rozmowy z inwestorami w celu komercjalizacji pozostałych terenów o powierzchni 1,4 ha.
- **Tereny przy ul. Michałki** – prowadzone były poszukiwania i dalsze rozmowy dotyczące komercjalizacji nieruchomości z zainteresowanymi inwestorami branży logistycznej.
- **Tereny przy ul. Uczniowskiej** – poprzez transakcję sprzedaży gruntu o powierzchni 1,27 ha skomercjalizowano 100% dostępnego terenu, na którym dominującym profilem działalności są usługi podmiotów z branży motoryzacyjnej.
- **Program inwestycyjny w Porcie Gdańsk** jest przedsięwzięciem wieloetapowym, obejmującym zadania związane z modernizacją infrastruktury portowej i dostępowej od strony lądu oraz dotyczące poprawy dostępu od strony wody. Do kluczowych inwestycji zrealizowanych w 2020 r. należy zaliczyć projekty realizowane przez Zarząd Morskiego Portu Gdańsk S.A. (ZMPG) m.in.:
 - **„Modernizacja toru wodnego, rozbudowa nabrzeży oraz poprawa warunków żeglugi w Porcie Wewnętrznym w Gdańsku”** – w 2020 r. zakończono inwestycje związane z modernizacją wewnętrznego toru wodnego, przebudową nabrzeży (BON, N. Szczecińskie, N. Wiślane) w Torze Wodnym oraz rozbudową nabrzeży OPP i Mew. Dalsze prace związane będą z rozbudową Nabrzeży Oliwskiego, Zbożowego, Wiśloujście oraz Dworzec Drzewny. Projekt współfinansowany jest z programu CEF Transport. Planowany termin zakończenia całości inwestycji projektu to czerwiec 2022 r.;
 - **„Rozbudowa i modernizacja sieci drogowej i kolejowej w Porcie Zewnętrznym w Gdańsku”** – na zakres projektu składają się prace projektowe oraz roboty budowlane dotyczące sieci kolejowej oraz drogowej, w tym: modernizacja, przebudowa oraz budowa ok. 5,4 km dróg wraz z obiektami inżynierskimi (m.in. 4 wiaduktami drogowymi), a także modernizacja, przebudowa oraz budowa ok. 9,7 km torów wraz z 16 rozjazdami. Projekt współfinansowany jest z programu CEF Transport. Przewidywana data ukończenia inwestycji to pierwsza połowa 2021 r.;

- **„Rozbudowa i modernizacja węzłów sieci bazowej w Porcie morskim w zakresie dostępowej infrastruktury drogowo-kolejowej”** – w ramach projektu planowana jest rozbudowa sieci komunikacyjnej rejonu Nabrzeża Przemysłowego. Inwestycja będzie obejmować obszar pomiędzy Nabrzeżem Przemysłowym a ul. Ku Ujściu oraz pomiędzy ul. Chemików a przyczółkiem przeprawy promowej wciągu ul. Bosmańskiej przez Kanał Kaszubski. W zakres zadania wchodzi budowa oraz przebudowa układu drogowego na odcinku ok. 1,6 km i budowa oraz przebudowa układu torowego na odcinku ok. 6,0 km. W 2020 r. ogłoszono przetarg na wybór Wykonawcy Robót Budowlanych i Inżyniera Kontraktu dla tejże inwestycji. Projekt jest współfinansowany z programu CEF „Łącząc Europę”. Planowany termin zakończenia projektu to koniec 2023 r.;
- **„Modernizacja II linii Nabrzeża Oliwskiego i Nabrzeża Ziółkowskiego”** – w 2020 r. zakończono pierwszy etap prac projektowych z pozyskaniem pozwolenia na budowę. Zakończenie planowanej inwestycji przewidziane jest w 2022 r.;
- **„Przebudowa układu komunikacyjnego wraz z budową placu manewrowo-postojowego w rejonie skrzyżowania ulic: Chodackiego, Handlowej i Starowiślnej”** – trwały prace nad dokumentacją projektową, których zakończenie jest planowane w III kwartale 2021 r.;
- **„Przebudowa Nabrzeża Bytomskiego w Porcie Gdańsk”** – w 2020 r. ogłoszono przetarg na wybór wykonawcy projektu. Po przebudowie fragmentu ok. 204 mb. nabrzeże umożliwi obsługę statków o długości 120 m. Inwestycja realizowana ze środków własnych ZMPG, ukończenie prac jest planowane w 2023 r.;
- **„Rozbudowa Nabrzeża Północnego przy Falochronie Półwyspowym w Porcie Gdańsk”** – w związku z brakiem dofinansowania zewnętrznego dla realizacji przedmiotowej inwestycji podjęto decyzję o odstąpieniu od realizacji;
- **Parkingi buforowe** – budowa parkingu przy ul. Portowej/Nowej Portowej mieszczącego 86 pojazdów. Parking zrealizowany ze środków własnych ZMPG. Planowana jest budowa kolejnych dwóch parkingów buforowych przy ul. Kontenerowej oraz przy ul. Ku Ujściu. W sumie planowane jest stworzenie kilkuset miejsc parkingowych.



ryc. 2. Budowa biurowca Alpha w Porcie Lotniczym im. Lecha Wałęsy. Fot. G. Mehring / gdansk.pl

- **Powierzchnie biurowe** – wśród inwestycji biurowych oddanych w 2020 r. wyróżnić można zrealizowany przez spółkę Skanska biurowiec Wave. Jest to I etap budowy kompleksu, w ramach którego powstaną łącznie dwa 14-piętrowe budynki biurowe. Ponadto zakończono budowę Olivia Prime B – kolejnego etapu Olivia Business Centre. Zakończono także rewitalizację dwóch obiektów: budynku Lastadia, a także objętego ochroną konserwatorską budynku dawnej Dyrekcji Stoczni Gdańskiej. Rozpoczęto również prace renowacyjne w obiekcie dawnej Remizy na terenie Stoczni Cesarskiej celem adaptacji na cele biurowo-usługowe.
- **Powierzchnie magazynowe** – w 2020 r. zrealizowano inwestycję magazynową na obszarze Pomorskiego Centrum Logistycznego przy ul. Kontenerowej. Wybudowana przez inwestora GLP (dawniej Goodman) hala o powierzchni 25 tys. m² stanowi już 4. ukończony obiekt magazynowy na tym terenie. Ponadto w 2020 r. rozpoczęto realizację kolejnych inwestycji magazynowych, takich jak Panattoni Park Gdańsk Airport (95,8 tys. m²) oraz Panattoni Park Gdańsk East III (33,6 tys. m²). Pozostałe inwestycje w budowie to wznaczej mierze projekty małych magazynów miejskich takie jak 7R City Flex Gdańsk II (11,4 tys. m²).
- **Zwolnienie z podatku CIT lub PIT** – przedsiębiorcy zamierzający realizować inwestycje we współpracy z Pomorską Specjalną Strefą Ekonomiczną (PSSE) mogą liczyć na zwolnienie z podatku dochodowego z uwagi na nowe projekty inwestycyjne niezależnie od swojej lokalizacji oraz wielkości. Wysokość pomocy publicznej w formie zwolnienia z podatku CIT lub PIT w województwie pomorskim wynosi, w zależności od wielkości przedsiębiorstwa, od 35% do 55% kosztów kwalifikujących się do objęcia pomocą regionalną (m.in. koszty nabycia gruntu, rozbudowy lub modernizacji środków trwałych albo 2-letnie koszty pracy nowozatrudnionych pracowników). Zwolnienie podatkowe przyznawane jest na 12 lat, a w przypadku terenów mających uprzednio nadany status specjalnej strefy ekonomicznej – na 15 lat.
- **Zwolnienie z podatku od nieruchomości** – przedsiębiorcy zamierzający realizować inwestycje na terenie portu morskiego w Gdańsku mogą skorzystać ze zwolnienia od podatku od nieruchomości w ramach pomocy de minimis. Zwolnienie odnosi się do nowo wybudowanych budynków, budowli lub ich części.
- **Granty inwestycyjne dla MŚP** – granty przyznawane w ramach realizowanego przez Agencję Rozwoju Pomorza S.A. projektu grantowego o tytule „Invest in Pomerania 2020” w ramach Działania 2.5. RPO WP na lata 2014–2020. Kierowane są do przedsiębiorstw z sektora MŚP, które mogą uzyskać wsparcie finansowane na realizację zamierzeń inwestycyjnych, związanych z budową nowych hal przemysłowych lub magazynowych na potrzeby własnej działalności gospodarczej. Maksymalna wysokość grantu przypadająca na jeden projekt wynosi 200 tys. euro. W 2020 r. grant przyznano 6 przedsiębiorcom. W ramach dostępnej puli dofinansowania przewiduje wsparcie 13 inwestycji.
- **Konkurs grantowy na uzbrojenie terenów inwestycyjnych** – w 2020 r. odbyła się trzecia tura konkursu grantowego na uzbrojenie terenów inwestycyjnych, organizowanego przez Urząd Marszałkowski Województwa Pomorskiego. W ramach konkursu wnioskodawcy mogli uzyskać wsparcie finansowe do 85% wartości projektów inwestycyjnych na przygotowanie nowych działek pod potrzeby inwestorów. Minimalna powierzchnia działki, którą można zgłosić w ramach konkursu, to 5 ha.

- **Stypendium relokacyjne „Live more. Pomerania”** – w2020 r. kontynuowano kierowany do przedsiębiorstw zsektora MŚP mechanizm wsparcia w procesach rekrutacyjnych. Przedsiębiorcy zsektorów IT oraz biotechnologii mogli ubiegać się o wsparcie finansowe w pozyskiwaniu specjalistów spoza województwa. Na każdego nowego pracownika możliwe było uzyskanie 10 tys. zł dofinansowania. W ramach dostępnej puli dofinansowania przewidziano sprowadzenie ok. 150 wysokiej klasy specjalistów.
- **Gdański Park Naukowo-Technologiczny (GPN-T)** – w2020 r. w obiektach Parku działalność prowadziło 80 najemców, w tym firmy z obszaru nowych technologii i start-upów. Na terenie GPN-T działały m.in.: nowoczesne laboratoria, inkubator technologiczny, Data Center, miejsce dla innowacyjnych przedsiębiorstw oraz wynalazców.

Cel operacyjny VI.2. Najwyższe standardy obsługi procesu inwestycyjnego i opieki nad klientem gospodarczym.

Profesjonalne przygotowanie oferty inwestycyjnej, sprawne przeprowadzenie negocjacji z potencjalnym inwestorem, udzielenie pomocy w dopełnieniu procedur, a także rzetelna ocena składanych ofert tworzą ramy dla działań realizowanych w celu doskonalenia obsługi procesu inwestycyjnego. W 2020 r. działania te objęły w szczególności:

- W zakresie promocji gospodarczej regionu i kompleksowej obsługi podmiotów chcących zainwestować w regionie swoją działalność realizują w Gdańsku przede wszystkim **Zespół Promocji GARG** oraz Dział Obsługi Inwestora Agencji Rozwoju Pomorza (ARP).
- **„Invest in Pomerania 2020”** – celem projektu jest tworzenie spójnego systemu zachęt inwestycyjnych w różne formy wsparcia projektu inwestycyjnego na jego wstępnym etapie, w tym m.in. stworzenie tymczasowego biura lub umożliwienie rejestracji spółki. Zgodnie z założeniami inicjatywy Invest in Pomerania partnerzy prowadzą wspólne działania promocyjne i wymieniają się informacjami na temat obsługiwanych inwestorów. W ramach realizowanych projektów w 2020 r. wykonano w sumie ok. 133 usługi z zakresu przedstawiania ofert inwestycyjnych, przygotowania opracowań prawno-ekonomicznych, kojarzenia partnerów biznesowych, organizacji wizyt.
- **Rzecznik Inwestora** – w 2020 r. członkowie zespołu Invest in Pomerania, w ramach usługi Rzecznik Inwestora, przyjęli 72 zgłoszenia inwestorów z prośbą o przyspieszenie procedur imigracyjnych lub wyjaśnienia z nimi związane.
- **„Podniesienie standardów obsługi inwestora w województwie pomorskim”** – projekt realizowany przez Agencję Rozwoju Pomorza S.A. skierowany jest do pracowników i kadry kierowniczej jednostek samorządu terytorialnego województwa pomorskiego oraz ich podmiotów (jednostek i spółek). W jego ramach zrealizowano audyt standardów obsługi inwestora oraz przeprowadzono szkolenia dla kadr zajmujących się obsługą inwestora, służących ulepszeniu oferty inwestycyjnej. Celem projektu jest również zacieśnianie współpracy pomiędzy JST na rzecz zwiększania atrakcyjności inwestycyjnej. Projektem objętych jest 60 jednostek samorządu, a całkowity budżet wynosi 1 297 tys. zł. Zakończenie projektu przewidywane jest w 2021 r.

- **Live more. Pomerania** – w2020 r. Invest in Pomerania kontynuowała prace nad inicjatywą, której celem jest promocja przeprowadzki do województwa pomorskiego i podjęcie zatrudnienia u lokalnych pracodawców. W ramach projektu powstała platforma rekrutacyjna „Jobs in Pomerania” dla osób spoza województwa, skupiająca się na profilach najbardziej poszukiwanych przez pracodawców z Pomorza. Obecnie używana jest przez 60 partnerów korporacyjnych. Liczba użytkowników serwisu stale rośnie i zawiera aplikacje ponad 2,4 tys. kandydatów. W ramach ostatniej kampanii rekrutacyjnej skierowanej do programistów JAVA, w ciągu 4 miesięcy osiągnięto cel pozyskania 200 zainteresowanych przeprowadzką kandydatów. Wśród nich ok. 40% stanowili obcokrajowcy (głównie z Ukrainy oraz Białorusi).
- **„Come 2 Pomerania”** – w ramach kampanii Live more. Pomerania i platformy rekrutacyjnej, przy współpracy z innymi ośrodkami zajmującymi się tematyką integracji migrantów, uruchomiono serwis „Come 2 Pomerania” dedykowany firmom, pracownikom i studentom z Białorusi poszukującym możliwości rozwoju swojej firmy lub kariery na Pomorzu. Portal prezentuje praktyczne informacje dot. kwestii pobytu, pracy itd. oraz pozwala na umieszczenie swojego CV w bazie. Serwis dostępny jest w dwóch wersjach językowych: rosyjskiej i angielskiej. Wersja rosyjskojęzyczna serwisu powstała z myślą o przedsiębiorcach oraz obywatelach Białorusi.
- Pod koniec 2020 r. zespół Invest in Pomerania pomyślnie przeszedł **proces certyfikacji Polskiej Agencji Inwestycji i Handlu (PAiH)**, potwierdzający spełnianie standardów obsługi inwestorów, wyznaczone przez PAiH.
- **Baza ofert inwestycyjnych** – platforma prezentująca potencjalnym inwestorom poszukującym atrakcyjnych lokalizacji ofertę terenów komercyjnych i działek inwestycyjnych z obszaru województwa pomorskiego. Baza zawierała w 2020 r. 38 zweryfikowanych i szczegółowo opracowanych ofert.
- Zaktualizowanie inicjatywy ARP cyklicznego **Raportu Stanu Sektora BSS w Trójmieście**. Wzorem poprzednich lat przygotowano trzy publikacje na potrzeby działań promocyjnych, tj.: zaktualizowany raport ogólnogospodarczy, nieruchomościowy (oferta inwestycyjna) oraz publikację poświęconą potencjałowi rozwoju sektora morskiej energetyki wiatrowej.
- **Centrum Kompetencji STOS Politechniki Gdańskiej** – w 2020 r. rozpoczęła się budowa Centrum Kompetencji STOS (Smart and Transdisciplinary knOwledge Service) Politechniki Gdańskiej, w którym mieścić się będzie m.in. jeden z najszybszych superkomputerów w Polsce. Centrum będzie stanowiło jednostkę innowacyjną i unikalną w skali kraju. Ma odpowiadać na stale rosnące zapotrzebowanie na realizację prac badawczo-rozwojowych wymagających dużych obliczeń, przetworzenia lub zarchiwizowania ogromnych zbiorów danych czy też świadczenia zaawansowanych usług obliczeniowych typu SMART. Odbiorcami oferty Centrum Kompetencji STOS będą przede wszystkim przedsiębiorstwa. Planowane zakończenie budowy tej trzykondygnacyjnej nieruchomości o powierzchni 12 tys. m² to 2022 r.
- **Centrum Programowania Robotów Przemysłowych (CPRP)** – to wspólna inicjatywa Pomorskiej Specjalnej Strefy Ekonomicznej oraz Instytutu Maszyn Przepływowych Polskiej Akademii Nauk. Ośrodek umożliwi podnoszenie kompetencji pracowników, a także pomaga uczniom szkół branżowych w obraniu ścieżki kariery związanej z automatyką oraz robotyką. Prowadzi również zajęcia z druku 3D. Oferta Centrum stanowi odpowiedź na wyzwania i potrzeby rynku związane z rozwojem Przemysłu 4.0.

- **Projekty partnerstwa publiczno-prywatnego** – stanowią przedsięwzięcia wieloetapowe, służące realizacji inwestycji mających na celu poprawę infrastruktury oraz usług kierowanych do mieszkańców. Do kluczowych inwestycji realizowanych w modelu współpracy w 2020 r. zaliczyć należy projekty, takie jak:
 - **„Zagospodarowanie północnego cypla Wyspy Spichrzów w Gdańsku”** – przedsięwzięcie polegające na kompleksowym zagospodarowaniu i zabudowie nieruchomości na obszarze północnego cypla Wyspy Spichrzów celem stworzenia reprezentatywnej zabudowy stanowiącej architektoniczno-funkcjonalną wizytówkę Miasta. Realizacja inwestycji obejmuje: budowę kompleksu mieszkalno-usługowego, odbudowę infrastruktury sieciowej i drogowej wraz z komponowaniem obiektów zabytkowych, przebudowę mostu Stągiewnego na most zwodzony, budowę obrotowej kładki pieszej na Motławie, remont Długiego Pobrzeża, a także budowę mariny. Zakończenie inwestycji planowane jest w 2023 r. W lipcu 2020 r. oddana została do użytku obrotowa kładka dla pieszych (koszt netto 10,56 mln zł). W 2020 oraz na początku 2021 r. partner prywatny rozpoczął realizację obiektu celu publicznego – przebudowę Mostu Stągiewnego jako mostu zwanego (łącznie planowany koszt to 5,2 mln zł netto) oraz budowę mariny (4,5 mln zł netto);
 - **„Zagospodarowanie Targu Siennego i Targu Rakowego w Gdańsku”** – projekt polegający na kompleksowej zabudowie obszaru położonego w kwartale ulic 3 Maja, Hucisko, Wały Jagiellońskie, Armii Krajowej, zakładający zachowanie istniejących obiektów, tj. zabytkowego Budynku Sióstr Elżbietanek, budynku należącego do Dyrekcji Poczty i Telekomunikacji oraz Wojewódzkiej Biblioteki i Parku Harcerzy Polskich. W 2020 r. trwały prace związane z przygotowaniem dokumentacji niezbędnej do zakończenia rozliczenia projektu;
 - **„Zagospodarowanie obszaru dawnej zajezdni tramwajowej na Dolnym Mieście w Gdańsku”** – projektem objętych jest 11 ha nieruchomości gruntowych zabudowanych i niezabudowanych, w tym 18 lokalizacji planowanych do realizacji zabudowy kubaturowej (plomby, uzupełnienia pierzei), a także zagospodarowanie 5,5 ha terenów zielonych i realizacja 2 km dróg. Dzięki przedsięwzięciu zostaną zrealizowane obiekty o charakterze komercyjnym, a także publicznym – Szkoła Podstawowa nr 65 zyska zmodernizowane, w pełni wyposażone boisko, powstanie nowoczesny, większy budynek przedszkola przy ul. Szuwały 2, budynek dawnego gimnazjum przy ul. Śluza 3 zostanie zaadoptowany na nowe funkcje, drogi zyskają nową nawierzchnię, pojawią się ponadto elementy małej architektury, oświetlenie, ciągi pieszo-rowerowe, plac zabaw i siłownia zewnętrzna. Kolejne zabytkowe obiekty zostaną wyremontowane i odzyskają dawny blask. Inwestorzy zadbają także o tereny zielone wzdłuż nabrzeża koryta Nowej Motławy i bastion Reduta Wyskok i Wilk. Sercem zrewitalizowanej części dzielnicy będzie zajezdnia tramwajowa przy ul. Kurzej. Zabytkowa hala zajezdni ma funkcjonować jako obiekt komercyjny, jednakże o charakterze ogólnodostępnym, aktywizującym i integrującym społeczność lokalną. Plac publiczny znajdujący się przed zajezdnią będzie stanowił otwartą przestrzeń przeznaczoną m.in. dla organizacji różnorodnych wydarzeń. Wokół zajezdni pojawi się nowa zabudowa mieszkaniowo-usługowa nawiązująca skalą i charakterem do istniejącej historycznej. W 2020 r. prowadzono prace projektowe, których realizacja rozpocznie się w 2021 r. W pierwszej kolejności realizowane będzie boisko przy szkole podstawowej nr 65 (1,9 mln zł netto);
 - **zaprojektowanie, sfinansowanie, wybudowanie i eksploatacja ogólnodostępnych parkingów kubaturowych w Gdańsku** – w ramach projektu w Śródmieściu Gdańska mają powstać cztery parkingi, łącznie na ponad 1,2 tys. miejsc postojowych. W ramach realizacji projektu planowane jest powstanie trzech parkingów podziemnych zlokalizowanych przy Podwalu Przedmiejskim, Podwalu Staromiejskim i Targu Węglowym oraz jednego naziemnego wielopoziomowego parkingu przy Długich Ogrodach. Umowa na zaprojektowanie, sfinansowanie, wybudowanie i eksploatację ogólnodostępnych parkingów kubaturowych zawarta została w formie koncesji na roboty budowlane lub usługi. Łączna planowana wartość inwestycji wynosi 135,2 mln zł netto.

W 2020 r. Inwestor złożył odwołanie do Ministerstwa Kultury, Dziedzictwa Narodowego i Sportu (MKDNIŚ) w sprawie decyzji PWKZ. MKDNIŚ uchylił zaskarżone decyzje PWKZ i skierował sprawy do ponownego rozpatrzenia. W związku z brakiem działań ze strony PWKZ Inwestor skierował skargi do MKDNIŚ oraz do Wojewódzkiego Sądu Administracyjnego. W czerwcu 2020 r. został zawarty aneks nr 1 do umowy zmieniający harmonogram projektu.

- **„Zagospodarowanie północnego cypla Wyspy Spichrzów w Gdańsku”** – przedsięwzięcie polegające na kompleksowym zagospodarowaniu i budowie nieruchomości na obszarze północnego cypla Wyspy Spichrzów celem stworzenia reprezentatywnej zabudowy stanowiącej architektoniczno-funkcjonalną wizytówkę Miasta. Realizacja inwestycji obejmuje: budowę kompleksu mieszkalno-usługowego, odbudowę infrastruktury sieciowej i drogowej wraz z komponowaniem obiektów zabytkowych, przebudowę mostu Stągiewnego na most zwodzony, budowę obrotowej kładki pieszej na Motławie, remont Długiego Pobrzeża, a także budowę mariny. Zakończenie inwestycji planowane
- **budowa kolumbariów na gdańskich cmentarzach** – w grudniu 2020 r. zostało ogłoszone postępowanie na wybór partnera prywatnego dla projektu. W 2021 r. planowane jest wyłonienie inwestora oraz podpisanie umowy z wybranym partnerem prywatnym dla przedsięwzięcia rozbudowy kolumbariów w lokalizacjach cmentarza Oliwskiego oraz cmentarza Srebrzysko;
- **planowana do realizacji inwestycja Metropolitalnego Pakietu Drogowego** – w 2020 r. kontynuowane były prace mające na celu rozwój projektu w ramach Obszaru Metropolitalnego Gdańsk-Gdynia-Sopot. Do Pakietu 23 samorządy zgłosiły łącznie ok. 100 różnych odcinków dróg. Wśród nich są lokalne drogi gminne, wymagające remontu lub przebudowy, ale są też duże inwestycje, jak np. budowa bezkolizyjnego powiązania dróg łączących północne i południowe dzielnice Wejherowa oraz obwodnicy Pierwoszyńska w gminie Kosakowo. Wartość inwestycji zgłoszonych do Metropolitalnego Pakietu Drogowego w formule PPP szacuje się wstępnie na 850 mln zł. Kwota ta może ulec zmianie w toku negocjacji z partnerami prywatnymi.

[Powiązanie z Programem Operacyjnym IX. Przestrzeń Publiczna]

Cel operacyjny VI.3. Trwała globalna rozpoznawalność Gdańska i Obszaru Metropolitalnego jako ośrodka sukcesu gospodarczego.

Działania promujące biznesowy wizerunek Gdańska i Obszaru Metropolitalnego, jako miejsca przyjaznego do życia i rozwijania biznesu, skupiają się na kształtowaniu atrakcyjnej marki gospodarczej na rynku krajowym i międzynarodowym. Przyczyniają się m.in. do wzmocnienia działalności gdańskich firm za granicą, jak i do pozyskiwania inwestorów zagranicznych do Gdańska. Wspierają budowanie sieci powiązań, wymiany kontaktów i promocję w ramach różnego rodzaju wydarzeń biznesowych. Wśród inicjatyw zrealizowanych w 2020 r. wymienić należy:

- **„Pomerania – Nevada Dialogue of the Future”** – w pierwszym kwartale 2020 r. zostało zrealizowane wydarzenie gospodarcze, które związane było z wizytą misji gospodarczej przedsiębiorców oraz przedstawicieli Biura Gubernatora stanu Nevada – Europe Trade & Education Mission powered by U.S. Small Business Administration State Trade Expansion Program. Była to już druga wizyta misji gospodarczej z tego regionu w Gdańsku (pierwsza miała miejsce w 2017 r.). Wydarzenie w całości dedykowane było podmiotom zainteresowanym współpracą lub działalnością na rynku amerykańskim, w szczególności w obszarze stanu Nevada. Uczestniczyli w nim przedstawiciele Urzędu Miejskiego w Gdańsku i Uniwersytetu Gdańskiego. Partnerem wydarzenia był Inkubator STARTER.
- **Wizyta delegacji z Bremy** – w sierpniu 2020 r. we współpracy z UMG i innymi miejskimi podmiotami Gdańska Agencja Rozwoju Gospodarczego gościła Prezydenta Parlamentu Bremeńskiego wraz z delegacją, którym zaprezentowano informacje dotyczące potencjału gospodarczego oraz możliwości inwestycyjnych w Gdańsku.

- **Serwis visitgdansk.com** – kontynuowane były działania promocyjne Gdańska na arenie krajowej i międzynarodowej za pośrednictwem serwisu visitgdansk.com – oficjalnego i największego portalu internetowego miasta. Na portalu uruchomiono sekcję, w której można pobrać przewodniki, broszury i mapy w formie e-booków, a także livechat obsługiwany całodobowo przez informatorów GOT. W 2020 r. z portalu skorzystało niemal 270 tys. użytkowników, generując prawie 700 tys. odsłon. Wśród pobierających przeważały osoby z Polski (70% ruchu). Z poza naszego kraju znaczące grupy stanowili mieszkańcy Niemiec, Turcji, Portugalii i Wielkiej Brytanii. [\[Powiązanie z Programem Operacyjnym IV. Kultura i Czas Wolny\]](#)
- **Trippass** – w 2020 r. rozpoczęto prace nad projektem zbudowania na bazie Karty Turysty, karty umożliwiającej korzystanie z atrakcji turystycznych w całym kraju. W pierwszej kolejności uruchomiona zostanie wersja pilotażowa karty obejmująca ofertę czterech miast: Gdańska, Lublina, Opola i Giżycka.
- W 2020 r. kontynuowane były **badania oraz analiza danych statystycznych w obszarze ruchu turystycznego** zarówno indywidualnego, jak i biznesowego. Do najważniejszych źródeł danych należały: dane pozyskane w ramach badań ruchu turystycznego (prowadzonych wraz z Pomorskim Instytutem Naukowym), badania rynku spotkań, badania branży turystycznej (także w kontekście pandemii COVID-19) oraz badania marki visitgdansk. Uzupełnieniem zebranych informacji były dane Informacji Turystycznej, GUS, raporty ECM oraz ICCA. Wyniki tych analiz były wykorzystywane w bieżącej działalności organizacji oraz udostępniane członkom GOT, przedstawicielom branży turystycznej oraz innym zainteresowanym podmiotom.
- **Akcja #CityWillWait** powstała w odpowiedzi na zagrożenie epidemiczne COVID-19. Inicjatywę zapoczątkowała Gdańska Organizacja Turystyczna pod hasłem #GdanskWillWait. Celem inicjatywy było podtrzymanie zainteresowania podróżami wśród turystów w momencie wprowadzenia obostrzeń w marcu 2020 r. oraz wsparcie lokalnej branży turystycznej. Akcją udało się zainteresować inne miasta z Polski – łącznie 12 miast dołączyło do projektu (Gdańsk, Warszawa, Poznań, Łódź, Lublin, Toruń, Olsztyn, Kielce, Sopot, Opole, Kraków, Szczecin, Gdynia), a sama akcja nabrała wymiaru ogólnokrajowego, w której liderem i koordynatorem projektu był Gdańsk.
- **Akcja #GdanskIsReady** to kontynuacja działań po zakończeniu akcji #CityWillWait. Komunikacja rozpoczęła się w momencie odmrażania gospodarki po obostrzeniach wprowadzonych w marcu 2020 r. Polskie miasta biorące udział w kampanii #CityWillWait podjęły wspólne działania i były gotowe na bezpieczne przyjęcie powracających turystów. Dlatego też akcja była kontynuowana pod hasłem #CityIsReady #JesteśmyGotowi od maja 2020 r.
- **#CzasNaGdańsk** to kampania promocyjna rozpoczęta w lipcu 2020 r., promująca Gdańsk pod kątem turystycznym. Kampania miała zasięg ogólnokrajowy. W ramach kampanii prowadzone były działania zasięgowe, reklama online, reklama w prasie, outdoor. W ramach kampanii powstała dedykowana podstrona, na której były prezentowane oferty z zakresu zakwaterowania, gastronomii i atrakcji turystycznych w Gdańsku – przygotowane przez partnerów kampanii. Główną osią kampanii był film promujący, zachęcający do przyjazdu do Gdańska i pokazujący, jak wiele turysta może odkryć w mieście podczas weekendowego pobytu.

- **Udział w sieciach współpracy i międzynarodowych organizacjach turystycznych** – Gdańska Organizacja Turystyczna reprezentuje miasto Gdańsk także przez udział w sieciach współpracy i międzynarodowych organizacjach turystycznych – European Cities Marketing (ECM), Cruise Baltic oraz International Congress and Convention Association (ICCA). W ramach tej współpracy GOT/GCB uczestniczyło w 10 wydarzeniach, w tym w 3 w roli eksperta.
- **Gdański System Konferencyjny** – w 2020 r. kontynuowano prace nad rozwojem systemu, który wspiera organizatorów wydarzeń, spotkań i konferencji na każdym etapie realizacji przedsięwzięcia, od stworzenia strony www i włączenia systemu rejestracji, przez komunikację i zarządzanie uczestnikami za pośrednictwem aplikacji mobilnej, po rozliczenie i podsumowanie wydarzenia. W 2020 r. za pośrednictwem systemu obsłużono 2,5 tys. osób uczestniczących w 26 wydarzeniach. W ramach rozwoju systemu dostosowano go do organizacji wydarzeń online, wprowadzono elastyczną możliwość tworzenia podstron wydarzenia, wyznaczono ścieżki realizacji dla wydarzeń biznesowych, indywidualnych i grupowych, rozbudowano moduły: aktualności, działań informacyjnych od organizatora do uczestnika wydarzenia oraz moduł odpowiedzialności społecznej.
- **Gdańsk Convention Bureau** – pomimo ograniczeń związanych z pandemią COVID-19, Gdańsk Convention Bureau (GCB) w ramach promocji Gdańska i rozwoju turystyki biznesowej uczestniczyło w 6 targach i spotkaniach biznesowych: CONVENE w Wilnie, Wyred World Forum by M&I (online), World Travel Market 2020 (online), IBTM World Barcelona (online), Virtual Meeting Day by WITS (online) oraz Discover Central Europe Online Workshop. W trakcie tych wydarzeń pozyskano 135 nowych kontaktów biznesowych. Zorganizowano 6 wizyt studyjnych, w których wzięło udział 71 osób. Ponadto GCB rozpoczęło starania o organizację w Gdańsku 6 wydarzeń międzynarodowych, tj.: World Water Congress 2025, ENTER2022 eTourism Conference, European Congress for Sport Psychology, World Congress of the International Union of Angiology, Conference of Society for Applied Research in Memory and Cognition, International Association of Public Transport (UITP) – Transport Summit 2025. Jednak ze względu na pandemię, procesy aplikowania zostały wstrzymane lub opóźnione.



ryc. 3. Jarmark św. Dominika - 760. edycja. Fot. D. Paszliński / gdansk.pl

- **Działalność targowo-konferencyjna** – ogłoszony przez Rząd RP zakaz organizowania imprez targowych wymusił na Spółce Międzynarodowe Targi Gdańskie S.A. skupienie się na realizacji tych projektów, które mogły odbywać się w warunkach trwającej pandemii. Zrealizowano projekty wymienionej lub całkowicie nowej formule: Jarmark św. Dominika, Festiwal Balonów na Wyspie Sobieszewskiej – imprezy zewnętrzne w pełnym reżimie sanitarnym. W krótkim okresie odmrożenia branży targowej zorganizowano Międzynarodowe Targi Bursztynu i Bizuterii Amberif, które odbyły się w halach AmberExpo na podstawie wytycznych opracowanych przez Polską Izbę Przemysłu Targowego i Głównego Inspektora Sanitarnego oraz pozytywnie przyjęty przez wystawców i klientów wirtualny Jarmark Bożonarodzeniowy, zrealizowany jako pierwszy w Polsce w formule online. Komplementarnie do tego wydarzenia, we współpracy z miastem, uruchomiono „Gdański Szlak Kulinaryny”, mający na celu wsparcie gdańskiej branży gastronomicznej. W 2020 r. w ramach działalności realizowanej przez Międzynarodowe Targi Gdańskie S.A. (MTG) zorganizowano łącznie 25 różnorodnych wydarzeń, tj.: targi, konferencje, bale, gale oraz inne spotkania także w formule online, w których łącznie uczestniczyło 35 tys. osób. W obiekcie AmberExpo zorganizowano ponadto BIKE TRADE SHOW, Targi Młodej Pary, Targi Mieszkań i Domów, Targi Mamy i Dziecka, Targi Procad Expo, Gala Evening Pracodawców Pomorza, spotkanie coachingowe Jakuba Bączka, Europejskie Forum Finansowe (głównie w formule online), walne zgromadzenia podmiotów różnego charakteru i seminaria branżowe. Ponadto Międzynarodowe Targi Gdańskie S.A. dostosowały swoje przestrzenie do panujących obostrzeń i stworzyły profesjonalne studio online (Amber Studio), które przyczyniło się do przeprowadzenia w formule wirtualnej wydarzeń, takich jak: Pomorskie Forum Solidarności Klimatycznej, Pomorskie Eko Forum, Obywatelskie Spotkanie Gdańszczan, Gdańską Galę Sportu oraz konferencja InfoShare. W związku z pandemią COVID-19 w 2020 r. podjęto także decyzje dotyczące utworzenia w halach AmberExpo **szpitala tymczasowego**. Projekt stworzenia szpitala tymczasowego koordynował specjalnie powołany zespół, w skład którego wchodzi przedstawiciele: Grupy LOTOS, Międzynarodowych Targów Gdańskich, szpitala COPERNICUS, miasta Gdańsk i wojewody pomorskiego. Szpital rozpoczął funkcjonowanie w marcu 2021 r.



ryc. 4. Gdańsk Amber Expo - 27. Międzynarodowe Targi Bursztynu i Bizuterii. Fot. D. Paszliński /gdansk.pl

- Uzpełnieniem aktywności MTG S.A. stanowiła eventowa działalność Areny Gdańsk Operator Sp. z o.o. operatora Stadionu w Gdańsku. Zaplanowane na 2020 r. duże wydarzenia – w tym **Finał Ligi Europy** – ze względu na pandemię COVID-19 zostały przeniesione na 2021 r.
- W ramach działalności **Invest in Pomerania** zrealizowano w 2020 r. 49 wydarzeń służących promocji gospodarczej województwa pomorskiego (głównie w trybie zdalnym).
- **Pomorski Broker Eksportowy** – kompleksowy system wspierania eksportu w województwie pomorskim. Projekt realizowany w konsorcjum, który pomaga przedsiębiorcom z północnej części Polski promować swoje produkty na rynkach międzynarodowych, nawiązywać współpracę z zagranicznymi kontrahentami oraz pozyskiwać wiedzę oszeroko pojętym eksporcie. W ramach projektu w 2020 r. wsparto przedsiębiorców z województwa pomorskiego poprzez organizację dedykowanych cykli seminariów w ramach ścieżki tematycznej „USA&China Gate” dla branży spedycyjno-logistycznej oraz w ramach ścieżki tematycznej „Export Gate” dla wszystkich grup przedsiębiorców, podczas których szeroko omawiane były rynki amerykański oraz niemiecki. Ponadto partycypowano m.in. w targach i wydarzeniach biznesowych takich, jak BETT Show 2020 w Londynie, BRIDE DUBAI 2020, konferencja Business Beyond Borders – Destination Africa oraz ARAB HEALTH 2020 w Dubaju. [\[Powiązanie z Programem Operacyjnym V. Innowacyjność i Przedsiębiorczość\]](#)

KOMENTARZ KOORDYNATORA

Bez wątplenia rok 2020 i pandemia Covid-19 zapisze się w historii jako początek innego postrzegania zagadnień tak istotnych jak: jakość życia, rozwój gospodarczy i potrzeby inwestycyjne, formy edukacji czy świadczenia pracy. Dla Gdańska, który od setek lat związany jest z handlem i turystyką, a więc branżami gospodarki, w których kontakt i odpowiednio zbudowana relacja z klientem czy turystą są kluczowym czynnikiem sukcesu był to niewątpliwie trudny okres.

Budowana przez lata oferta turystyczna wsparta odpowiednią ofertą noclegową (zarówno hotelarską jak i prywatną) i gastronomiczną, oferta konferencyjno-targowa i przemysłu czasu wolnego (w tym: obiekty sportowe, muzealne, teatralne), a także uruchomionymi połączeniami komunikacyjnymi (w tym: lotniczymi) przyczyniała się nie tylko do wzrostu liczby turystów, ale przede wszystkim do rozwoju wielu małych i średnich podmiotów gospodarczych, które korzystały ze wzmożonego ruchu turystycznego (w tym: przewóz osób, przewodnicy turystyczni). Wszystkie te branże jak i reprezentowane przez nie podmioty gospodarcze w czasie pandemii były i są szczególnie narażone na utratę przychodów, a tym samym możliwość prowadzenia działalności.

Bez wątplenia w celu utrzymania zagrożonych likwidacją miejsc pracy miasto Gdańsk uruchomiło nie tylko program związany z prolongatą opłat z tytułu podatku od nieruchomości, ale jeszcze mocniej podjęło działania związane z promocją wizerunku miasta jako miejsca bezpiecznego do życia, rozwoju i inwestowania, a także świadomej i silnej wspólnoty, dla której kluczową wartość stanowi różnorodność kulturowa, bogate dziedzictwo, solidarnościowa tradycja oraz poszanowanie praw.

Wyniki przeprowadzonego i opublikowanego w czerwcu 2019 roku (a więc jeszcze przed pandemią) przez Polską Agencję Inwestycji i Handlu we współpracy z firmą audytorsko-doradczą Grant Thornton i HSBC raportu dotyczącego klimatu inwestycyjnego w Polsce przedstawiały atrakcyjność naszego kraju (z perspektywy zagranicznych inwestorów) na poziomie 3,7 pkt (w skali 1-5), co było jedną z najlepszych ocen w historii tego badania, ale zawarte w niej wnioski budziły i budzą niepokój z uwagi na niewielki wpływ gmin na najniżej oceniane pozycje raportu.

Zdaniem respondentów, największą zaletą Polski jako lokalizacji dla inwestycji okazała się wielkość rynku wewnętrznego (została oceniona średnio na 3,88 pkt). Niewiele gorsze noty otrzymała stabilność gospodarcza (została oceniona średnio na 3,83 pkt), lojalność pracowników (na 3,74 pkt) oraz wydajność pracy (na 3,69 pkt). Najgorzej ocenione zostały natomiast stałość i przewidywalność prawa (została oceniona średnio na 2,53 pkt), efektywność sądownictwa gospodarczego (na 2,73 pkt), jasność i spójność przepisów prawnych (na 2,75 pkt) oraz formalności związane z podatkami (na 2,76 pkt).

Niestety bardzo niepokojące jest to, że rok 2019 był kolejnym rokiem z rzędu, w którym zagraniczni inwestorzy najniżej oceniają aspekty prawne prowadzenia działalności, które pozostają główną barierą rozwoju dla firm w Polsce. Również rok 2020 wydaje się, że nie będzie lepszy w tym względzie, zapisy UE przy podziale środków finansowych dotyczące zachowania praworządności, strajk kobiet i wiele innych niepokojących sygnałów dochodzących z ulic naszego kraju, niewątpliwie może przyczynić się do spadku atrakcyjności inwestycyjnej Polski, a tym samym Gdańska.

Dodatkowo prowadzona polityka Rządu Polskiego w kwestiach energetycznych niesie za sobą bardzo duże ryzyko wzrostu cen energii elektrycznej i ciepłej, co przy rosnących kosztach pracy (wzrost najniższego wynagrodzenia) może ostatecznie doprowadzić do spadku opłacalności energochłonnych i pracochłonnych projektów inwestycyjnych, które jakiś czas temu pojawiły się w Polsce, a teraz planowana jest ich realokacja do innego kraju.

Przedstawione obawy, a także duża niepewność związana zarówno z samą pandemią ewidentnie prowadzi do spadku atrakcyjności inwestycyjnej.

Podejmowanie decyzji o realizacji inwestycji to proces długotrwały i wymagający określonych założeń. Dziś budowanie scenariuszy inwestycyjnych w dłuższym horyzoncie jest bardzo trudnym zadaniem. Brak jest bowiem widocznej logiki i konsekwencji Rządu Polski nie tylko w walce z samą pandemią, ale także określonej wizji i szerszego planu działania.

Przedstawiając w takim otoczeniu atrakcyjność inwestycyjną Gdańska dalej należy akcentować jego atuty związane z położeniem w pasie nadmorskim, podaż terenów inwestycyjnych, dostępność transportową od strony morza i lądu, a także potencjał i chłonność lokalnego rynku. Zintensyfikować należy współpracę samorządu z biznesem. Zdecydowanie bardziej trzeba podkreślać dostęp do wykwalifikowanych kadr oraz obecność w regionie silnych ośrodków naukowo-badawczych reprezentowanych przez uczelnie wyższe, a także dobre i bezpieczne warunki życia. Szczególny nacisk położyć należy na transformację Gdańska w zielone i efektywne energetycznie miasto, gdyż zrównoważony sposób wykorzystania zasobów staje się dla inwestorów coraz istotniejszym kryterium w wyborze miejsca do inwestycji.

W tym miejscu warto również podkreślić, że każda inwestycja, która przekłada się na bezpieczeństwo i jakość życia mieszkańców, buduje lojalność, wobec tego miejsca. Dzięki tego typu inwestycjom mieszkańcy będą silniej związani z Gdańskiem i regionem, a tym samym będą bardziej skłonni do życia, rozwoju (pracy, nauki) i inwestowania w tym miejscu.

Kreatywne osoby i swego rodzaju talenty, chcą się osiedlać w mieście z rozpoznawalną marką i atrakcyjną ofertą spędzania czasu wolnego, dobrą infrastrukturą społeczną, transportową i techniczną czy niskim bezrobociem. Jedną z właściwości marki jest przypisanie jej do miejsc i określonych kategorii produktów.

Pomimo niesprzyjających okoliczności i dużej niepewności, która towarzyszy gospodarce cały czas należy dążyć, aby utrzymać pozycję marki Gdańska na mapie bezpiecznych i atrakcyjnych lokalizacji dla biznesu i jego mieszkańców. Sprawić, aby Gdańsk wciąż był atrakcyjnym miejscem do inwestowania, rozwoju i życia.

Marek Ossowski

Prezes Zarządu Gdańskiej Agencji
Rozwoju Gospodarczego

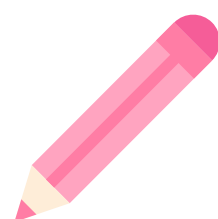
Wskaźniki realizacji Programu Operacyjnego Atrakcyjność Inwestycyjna [2014-2020]

Cel operacyjny	Nazwa wskaźnika	2014	2015	2016	2017	2018	2019	2020
VI.1. Wyższa skuteczność w pozyskiwaniu inwestorów.	VI.1. a. Liczba znaczących inwestycji zrealizowanych przez podmioty niepubliczne.	•	14	13	14	15	17	7
	VI.1. b. Udział spółek z kapitałem zagranicznym w ogólnej liczbie podmiotów gospodarczych zarejestrowanych w Gdańsku [w %].	2,47	2,48	2,50	2,48	1,66	1,65	1,60
	VI.1. c. Udział powierzchni uzbrojonych terenów inwestycyjnych w powierzchni terenów inwestycyjnych ogółem dostępnych w mieście pod inwestycje.	21%	35%	54%	63%	•	•	•
	VI.1. d. Liczba przedsiębiorstw korzystających ze zwolnień z podatku od nieruchomości.	14	16	16	17	13	9	10
VI.2. Najwyższe standardy obsługi procesu inwestycyjnego i opieki nad klientem gospodarczym.	VI.2. a. Wysokość nakładów inwestycyjnych w przedsiębiorstwach [mln zł].	3367,0	3942,4	3792,1	3894,8	3266,1	4141,0	4204,8
	VI.2. b. Liczba pomyślnie rozwiązanych problemów w stosunku do liczby zgłoszonych interwencji w ramach centrum trouble shooting.	•	130	150	170	190	168	130
	VI.2. c. Liczba przygotowywanych przez miasto projektów w ramach partnerstwa publiczno-prywatnego.	6	5	6	6	5	4	4
	VI.2. d. Liczba zakończonych inwestycji w ramach partnerstwa publiczno-prywatnego.	•	•	1	1	1	1	1
	VI.2. e. Wartość projektów realizowanych w ramach partnerstwa publiczno-prywatnego [mln zł netto].	774,3	1173,3	1173,3	1173,3	1308,5	1586,2	1586,2

Cel operacyjny	Nazwa wskaźnika	2014	2015	2016	2017	2018	2019	2020
VI.3. Trwała globalna rozpoznawalność Gdańska i obszaru metropolitalnego jako ośrodka sukcesu gospodarczego.	VI.3. a. Liczba konferencji i kongresów krajowych.	938	1477	1409	1569	906	1461	248
	VI.3. b. Liczba międzynarodowych konferencji i kongresów.	120	226	207	268	94	93	28
	VI.3. c. Liczba targów i imprez wystawienniczych krajowych.	36	53	91	44	169	148	39
	VI.3. d. Liczba międzynarodowych targów i imprez wystawienniczych.	7	15	13	6	10	10	5

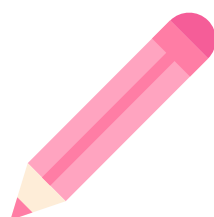
NOTATKI

A series of horizontal dotted lines for taking notes.



NOTATKI

Lined area for notes with horizontal dotted lines.



Zespół ds. Koordynacji i Ewaluacji Programów Operacyjnych:

Katarzyna Drozd-Wiśniewska
Marcin Hrynkiewicz
Radosław Kleina
Żaneta Kucharska
Aleksandra Madajczyk
Sandra Stelmak
Robert Wójcik
Jacek Zabłotny

Wydawca:

Urząd Miejski w Gdańsku
ul. Nowe Ogrody 8/12
80-803 Gdańsk
www.gdansk.pl/strategia

GDAŃSK 2021

Dokument "Gdańsk Programy Operacyjne 2023" został przyjęty Uchwałą Nr XVII/514/15 Rady Miasta Gdańska z dnia 17 grudnia 2015 roku