

Gdańsk 2030 Plus

Strategia Rozwoju Miasta

PROJEKT ZMIAN STRATEGII ROZWOJU DO KONSULTACJI SPOŁECZNYCH

Wersja dostępna cyfrowo

Marzec 2022 r.

Spis treści

1. Wprowadzenie	3
2. Proces budowania Strategii	4
Część I – Opracowanie Strategii w latach 2013-2014	4
Część II – Opracowanie zmian w Strategii w latach 2021-2022	7
3. Trendy rozwojowe.....	11
Środowisko	11
Mieszkańcy	13
Mobilność	19
Gospodarka	23
4. Wartości strategiczne	26
5. Wizja rozwoju Gdańsk 2030 Plus.....	29
6. Cele strategiczne	30
Cel 1 – Zielone Miasto	30
Cel 2 – Wspólne Miasto.....	31
Cel 3 – Dostępne Miasto	31
Cel 4 – Innowacyjne Miasto	32
7. Oczekiwane rezultaty planowanych działań oraz wskaźniki ich osiągnięcia.....	33
8. Model struktury funkcjonalno-przestrzennej – główne cele, kierunki i działania	35
9. System realizacji Strategii	41
10. Ramy finansowe i źródła finansowania	44

Załącznik Nr 1 – Model struktury funkcjonalno-przestrzennej

1. Wprowadzenie

Otwartość, swobodny przepływ ludzi, towarów i myśli niezmiennie od wieków tworzą fundamenty rozwoju Gdańska. Naturalnym następstwem portowego charakteru miasta jest także jego gościnność oraz gotowość na zmiany, nowe wyzwania i możliwości.

Utożsamiane z Gdańskiem hasła – wolność i solidarność – to nie tylko szczytne idee, ale idące za nimi konkretne działania. Zachowanie tych tradycyjnych wartości i unikalnej specyfiki Gdańska jest niezmiernie istotne przy planowaniu przyszłości naszego miasta.

U podstaw planowania kierunków rozwoju przyjęto założenie, że określone cele strategiczne wzbogacane będą o istotne dla gdańszczan zasady i wartości służące ich realizacji. To wzbogacanie wpisane było w otwartą formułę tworzenia Strategii Rozwoju Miasta Gdańsk 2030 Plus. Plus oznacza zarówno długookresową wizję rozwoju, jak i otwartą przestrzeń, gdzie przyszłość miasta nie zamyka się w jego granicach administracyjnych, a konsekwentnie odnosi się do całego obszaru metropolitalnego oraz uwzględnia tendencje rozwojowe regionu, kraju i Europy. Plus to nowi mieszkańcy Gdańska, przyszłe pokolenia, ale także przybywający do miasta studenci, turyści i przedsiębiorcy. Plus to nie tylko potencjał gospodarczy oraz wartość kulturowa wywodząca się z historii, dziedzictwa i kodu etycznego miasta, to również odpowiedzialne, zintegrowane i aktywne społeczeństwo. Plus to poszukiwanie nowych rozwiązań i wdrażanie działań adaptacyjnych służących zwiększaniu odporności miasta na zmiany klimatu. Wreszcie Gdańsk Plus to miasto oferujące coraz wyższą jakość życia.

Celem Strategii jest określenie priorytetów dla rozwoju na najbliższe lata oraz zidentyfikowanie wyzwań, którym będziemy musieli sprostać w tym okresie.

Wychodząc naprzeciw potrzebom mieszkańców, zarówno obecnych, jak i przyszłych, Strategia nakreśla kierunki, które będą wzmacniały potencjał społeczny, gospodarczy, przestrzenny i środowiskowy Gdańska. Daje podstawy do świadomego kształtowania procesów zachodzących w mieście oraz wzmacnia impulsy rozwojowe obszaru metropolitalnego i całego Pomorza.

Strategia Rozwoju Miasta jest kompromisem wypracowanym pomiędzy poszczególnymi partnerami społecznymi i gospodarczymi, stanowiącymi wspólnotę mieszkańców Gdańska. Ma przyczynić się do zharmonizowania działań podejmowanych z inicjatywy mieszkańców oraz różnych grup. Autorami Strategii są mieszkańcy Gdańska oraz wszyscy, którzy włączyli się w prace nad jej tworzeniem. Wywiady, ankiety, spotkania z mieszkańcami, ich uwagi i komentarze pozwoliły sformułować wspólne mianowniki łączące długofalowe priorytety z obecnymi oczekiwaniami i nadziejami.

2. Proces budowania Strategii

Część I – Opracowanie Strategii w latach 2013-2014

Proces tworzenia Strategii Rozwoju Miasta Gdańsk 2030 Plus przyjętej Uchwałą Nr LVII/1327/14 Rady Miasta Gdańska z dnia 25 września 2014 roku oraz definiowania zawartych w niej dalekosiężnych priorytetów, kierunków i celów był działaniem otwartym na wszystkich mieszkańców. Określanie wyzwań rozwojowych, identyfikacja problemów, a wreszcie wyłonienie składowych wspólnej wizji wymagają społecznej aprobaty. Podejście to sprawia, iż dialog i współodpowiedzialność, tworząc fundamenty trwałego rozwoju, są dziś podstawą wspólnego, partycypacyjnego zarządzania rozwojem miasta. Zamierzeniem procesu budowania Strategii było nie tylko wspólne sprecyzowanie wizji, priorytetów i celów, ale także tworzenie możliwości w zakresie realnego wpływu na podejmowane decyzje. Odwołując się do wiedzy i potrzeb gdańskiej społeczności, wykorzystano w tym celu mechanizm konsultacji zarówno z mieszkańcami, jak i liderami opinii i ekspertami w różnych dziedzinach życia miasta.

Mieszkańcy, przy wsparciu pracowników urzędu miejskiego, ekspertów, liderów społecznych i gospodarczych, tworzyli niniejszy dokument w trwającym niemal rok procesie. Wyniki debat, spotkań i konsultacji społecznych nie odbiegają od wniosków, które płyną z etapu partycypacyjnego.

Koncepcja założeń Strategii powstała jesienią 2012 roku, przy okazji organizacji kongresu „Miasto Plus. Zarządzanie Metropoliami XXI wieku”. W lipcu 2013 roku powołano Zespół Roboczy ds. Strategii Rozwoju Gdańska 2030 Plus, który organizował proces jej powstawania. Ważnym wsparciem podczas całego procesu budowania Strategii był wkład merytoryczny Rady Programowej Strategii Rozwoju Gdańska 2030 Plus, którą tworzyło grono 23 liderów środowisk gospodarczych, naukowych, społecznych i politycznych Gdańska. Istotną częścią tworzenia Strategii był udział mieszkańców zainicjowany przez ankietę internetową „Jaki będzie Twój Gdańsk w 2030 roku?”, w której udział wzięło ponad 3000 osób. Zrealizowano również badania społeczne przeprowadzone na reprezentatywnej próbie 1000 mieszkańców, diagnozujące postrzeganie miasta oraz zmiany rozwojowe zachodzące w Gdańsku w ciągu ostatnich lat. Kolejnym źródłem informacji o potrzebach społecznych gdańszczyzan był kwestionariusz ankietowy, na który odpowiedzieli przedstawiciele uczelni, biznesu, instytucji i organizacji. Ważny instrument służący komunikacji i bieżącemu relacjonowaniu procesu budowania Strategii stanowiła strona internetowa www.gdansk.pl/strategia.

Proces budowania Strategii Rozwoju Miasta zrealizowany w latach 2013-2014 był wielostopniowy, włączający i elastyczny. Bazując na wiedzy i zaangażowaniu gdańszczyzanek i gdańszczyzan, stworzono wspólną wizję, priorytety i cele. Poniższy diagram przedstawia etapy i elementy procesu wyłaniania się i określania strategicznych kierunków rozwojowych Gdańska. Proces, który sam w sobie stał się wartością, będzie kontynuowany i umacniany w następnych latach.

I ETAP **PARTYCYPACYJNY**



KIERUNKI I CELE ROZWOJU



IDEE / TEZY / WSPÓLNE MIANOWNIKI



II ETAP **PARTYCYPACYJNY**



UWAGI I KOMENTARZE

WSTĘPNA WERSJA STRATEGII

KONSULTACJE SPOŁECZNE

**UCHWALENIE PRZEZ RADĘ MIASTA DOKUMENTU
GDAŃSK 2030 PLUS
STRATEGIA ROZWOJU MIASTA**

**PARTYCYPACYJNE PRZYGOTOWANIE PROGRAMÓW
OPERACYJNYCH WDRAŻAJĄCYCH STRATEGIĘ**

Zasadniczym etapem prac nad tworzeniem Strategii była możliwość dzielenia się przez mieszkańców pomysłami na rozwój miasta podczas otwartych spotkań. Do pracy nad założeniami do dokumentu Strategii zaangażowano ekspertów dnia codziennego – mieszkańców, których obserwacje, doświadczenia i pomysły są odzwierciedleniem realnych potrzeb i wizji rozwojowych Gdańska. Potrzeby te przedyskutowano podczas 12 spotkań zrealizowanych we wrześniu i październiku 2013 roku, w 12 dzielnicach miasta: Przymorze Wielkie, Wrzeszcz Górny, Orunia-Św.Wojciech-Lipce, Oliwa, Śródmieście, Piecki-Migowo, Zaspą Młyniec, Młyniska, Siedlce, Chełm, Przeróbka, Osowa. Spotkania miały charakter warsztatowy – odbywały się na zasadzie „burzy mózgów”. Zadaniem uczestników było określenie kierunków rozwoju oraz konkretnych działań, które służą podniesieniu jakości życia w Gdańsku. Uczestnicy spotkań skoncentrowali się na: edukacji, gospodarce morskiej, innowacjach technologicznych, bezpieczeństwie, mobilności, mieszkalnictwie, współdziałaniu na rzecz Gdańska, zdrowiu, kulturze oraz integracji lokalnej w przestrzeni sąsiedzkiej. W grudniu 2013 roku przeprowadzone zostało dodatkowo spotkanie podsumowujące cykl warsztatów z udziałem mieszkańców.

Etap partycypacyjny w procesie budowy Strategii Rozwoju Miasta obejmował również spotkania z uczniami szkół ponadgimnazjalnych w Gdańsku oraz studentami. Dodatkowo odbyły się spotkania z lokalnymi mediami, przedsiębiorcami, Gdańską Radą Kultury oraz organizacjami pozarządowymi. Zrealizowano także debaty poświęcone profilaktyce i promocji zdrowia, mobilności oraz rozwojowi społecznemu. Do prac włączyli się również radni Miasta Gdańska, zwłaszcza członkowie Komisji ds. Strategii i Budżetu Rady Miasta Gdańska. Ogółem w 26 spotkaniach, debatach i warsztatach przeprowadzonych w roku 2013 uczestniczyło łącznie ponad 800 osób.

Efekty partycypacji społecznej zostały następnie zestawione z wypracowanymi analizami SWOT, trendami rozwojowymi, opiniami eksperckimi oraz sprawozdaniem z wykonania celów Strategii Rozwoju Gdańska do roku 2015. W wyniku ich analizy wskazane zostały wspólne mianowniki, które przedstawiono jako wartości strategiczne. Mają one zapewnić długofalowy rozwój Gdańska. W celu weryfikacji podejmowanych działań zasadne było poddanie prac nad Strategią ocenie zewnętrznej, która wyraźnie potwierdziła wartość partycypacji społecznej dla procesów zarządzania miastem.

Etap partycypacyjny w procesie budowy Strategii Rozwoju Miasta kontynuowany był w roku 2014. Przeprowadzone zostały kolejne spotkania warsztatowe odnoszące się w zasadniczym stopniu do wkładu będącego efektem fazy wcześniejszej. Wypracowane priorytety, wraz ze wskazanymi strategicznymi obszarami rozwoju, poddane zostały debacie ze środowiskiem biznesowym, radnymi Miasta Gdańska oraz konsekwentnie z mieszkańcami. Dodatkowo zorganizowano specjalny warsztat poświęcony bezpośrednio wizji rozwoju Gdańska, w którym uczestniczyła grupa osób związanych ze światem kultury, innowacyjną przedsiębiorczością, organizacjami pozarządowymi i mediami.

Dalsze partycypacyjne włączanie społeczności lokalnej w prace nad Strategią przebiegało w toku miesięcznych konsultacji społecznych projektu dokumentu, trwających od 14 maja

do 13 czerwca 2014 roku. Projekt Strategii udostępniony został na stronach internetowych Urzędu Miejskiego w Gdańsku, w tym www.gdansk.pl/strategia. W ramach konsultacji społecznych przeprowadzono dodatkowo spotkania stwarzające okazję do zabrania głosu przez mieszkańców, Młodzieżową Radę Miasta Gdańska oraz członków Stowarzyszenia Gdańskiego Obszaru Metropolitalnego. O wszelkich działaniach na bieżąco informowani byli radni miejscy oraz media.

Konkurs „MÓJ GDAŃSK 2030” pozwolił zaangażować w 2014 roku także młodsze pokolenie w myślenie o przyszłości naszego miasta. Konkurs skierowany został do uczniów gdańskich szkół, a jego uczestnicy, wykorzystując różnorodność technik plastycznych, grafiki komputerowej i prac multimedialnych, w sposób kreatywny przedstawili wizję Gdańska w roku 2030. Prace oceniane były przez specjalnie powołane w tym celu jury, jak również prezentowane były na specjalnej stronie internetowej umożliwiającej publiczne głosowanie. Konkurs zwieńczyła przeprowadzona w siedzibie Rady Miasta Gdańska uroczysta gala wręczenia nagród połączona z wystawą prac, które dodatkowo pozwoliły na nadanie ciekawej formy samemu dokumentowi Strategii. Strategia jest rezultatem otwartej formuły przygotowywania dokumentu wykorzystującej jako główne narzędzie planowania strategicznego, dialog prowadzony z gdańszczanami. Dokument ten zawiera zapisy, które mają decydujący wpływ na działania rozwojowe podejmowane w celu podnoszenia jakości życia mieszkańców Gdańska, realizacji inwestycji oraz tworzenia miasta otwartego, bezpiecznego, wygodnego do życia i wypoczynku.

Część II – Opracowanie zmian w Strategii w latach 2021-2022

W ciągu 7 lat od uchwalenia Strategii zmieniły się uwarunkowania na szczeblu lokalnym, regionalnym, krajowym i unijnym. Dynamicznym przeobrażeniom uległy zjawiska społeczne, gospodarcze, przestrzenne, środowiskowe czy trendy technologiczne, które w dużym stopniu wpływają na rozwój Gdańska. Ponadto, w listopadzie 2020 roku, znowelizowane zostały przepisy prawne, w których – po raz pierwszy w ustawodawstwie krajowym – znalazła się podstawa prawna dla strategii rozwoju gminy oraz wymagania merytoryczne i proceduralne jej opracowania.

By w świetle zmienionych regulacji prawnych Strategia Gdańsk 2030 Plus stanowiła dokument strategiczny zintegrowanego procesu zarządzania rozwojem kraju, niezbędne było dostosowanie jej do nowych wytycznych.

Pierwszym krokiem procesu opracowania zmiany Strategii było podjęcie 30 września 2021 roku przez Radę Miasta Gdańska uchwały w sprawie określenia szczegółowego trybu i harmonogramu opracowania zmian dokumentu pod nazwą „Gdańsk 2030 Plus Strategia Rozwoju Miasta”.

Rozpoczęcie procesu opracowania zmian dokumentu Gdańsk 2030 Plus było dobrym momentem na przeanalizowanie kierunków rozwoju Gdańska i dostosowanie jego zapisów do wyzwań i zmian społeczno-gospodarczych oraz nowych celów Polityki Spójności akcentowanych we wdrażanej perspektywie unijnej na lata 2021-2027.

W pracach wykorzystany został dorobek gdańskich dokumentów strategicznych nakreślających politykę rozwoju miasta, w tym treści zmienianej Strategii.

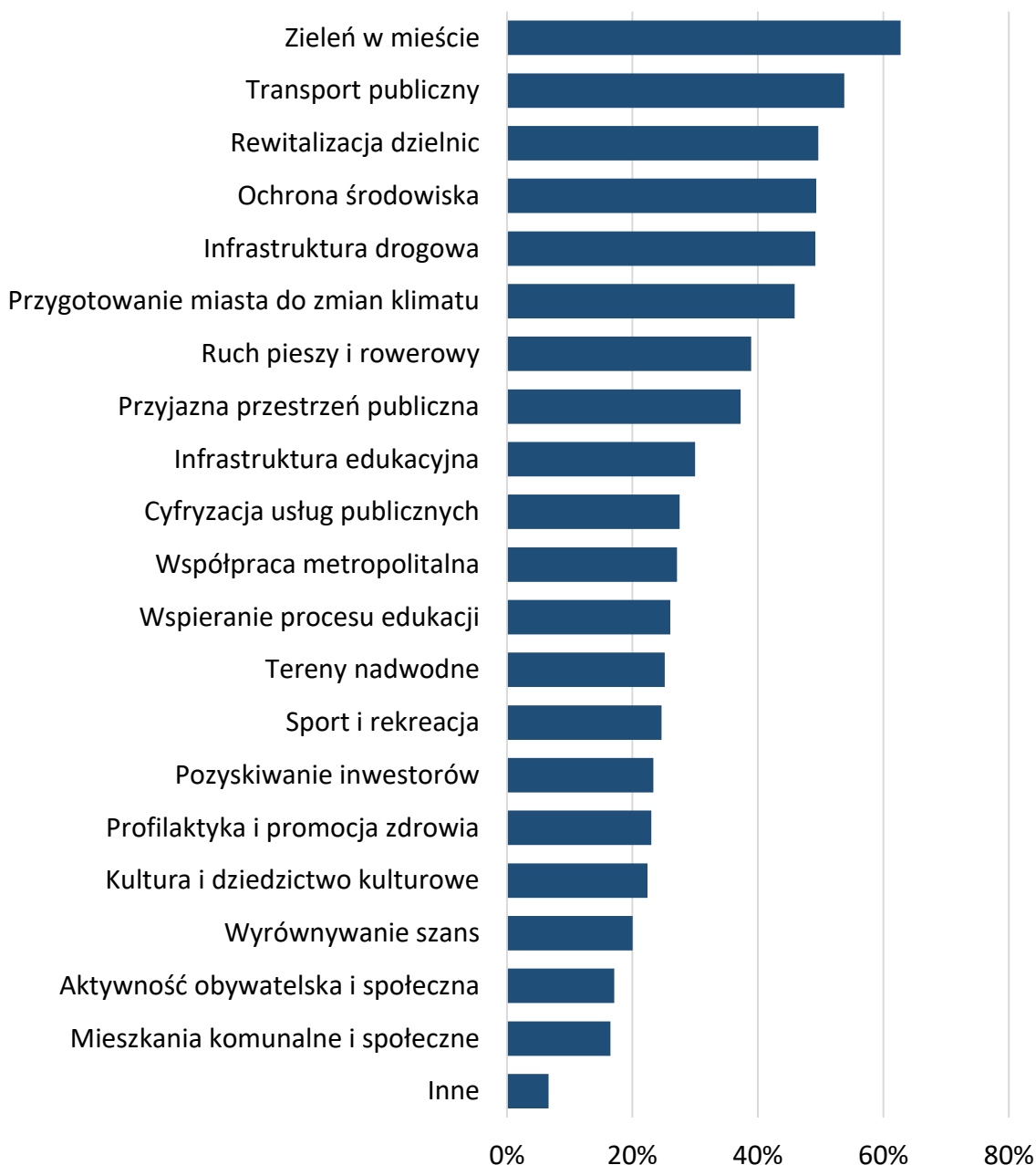
Nowe przepisy prawne położyły silny akcent na integrację wymiarów przestrzennego, gospodarczego i społecznego, co przełożyło się na obowiązek opracowania nowego elementu Strategii – Modelu struktury funkcjonalno-przestrzennej oraz rekomendacji w zakresie kształtowania i prowadzenia polityki przestrzennej w Gminie Miasta Gdańska. Koncepcja ta została opracowana przez Biuro Rozwoju Gdańska. W ten sposób kierunki rozwoju określone w Strategii zyskały widoczny wymiar przestrzenny.

W ramach przygotowań do prac merytorycznych związanych z opracowaniem zmian Strategii, opracowana została diagnoza sytuacji społecznej, gospodarczej i przestrzennej Gdańska z uwzględnieniem obszarów funkcjonalnych. Jej zakres obejmował analizę uwarunkowań, trendów społecznych, gospodarczych, przestrzennych i środowiskowych oraz wyzwań rozwojowych Gdańska. Wnioski sformułowane w diagnozie pozwoliły na wskazanie nowych celów strategicznych oraz kierunków działań podejmowanych dla ich osiągnięcia.

Realizacja procesu zmian Strategii stworzyła również możliwość partycypacji mieszkańców i lokalnych partnerów społeczno-gospodarczych w myśleniu o przyszłości Gdańska, identyfikowaniu wyzwań stojących przed miastem i planowaniu jego rozwoju na najbliższe lata. Wartość wspólnie wypracowanego dokumentu jest cenniejsza, jeśli odzwierciedla potrzeby i aspiracje gdańszczanek i gdańszczan.

Na początku procesu zrealizowano cykl warsztatów pt. „Porozmawiamy o przyszłości Gdańska i razem zmienimy Strategię Rozwoju Miasta”. Podczas czterech warsztatów, które odbyły się w formie zdalnej w listopadzie 2021 roku, mieszkańcy mieli możliwość zabrania głosu w dyskusji, jakim miastem ma być Gdańsk w 2030 roku. Spotkania były poświęcone tematycznym zagadnieniom – obszarowi społecznemu, gospodarczemu i przestrzennemu, a ostatni warsztat podsumowywał cały cykl i skupiał się na priorytetach rozwoju Gdańska. Na warsztaty zarejestrowało się łącznie 212 uczestników, a 76 wzięło w nich udział.

Mieszkańcy Gdańska mogli również wyrazić swoją opinię dotyczącą aspektów rozwojowych Gdańska w perspektywie najbliższych lat, biorąc udział w badaniu ankietowym. Za priorytetowe obszary rozwoju i najistotniejsze wyzwania uznano: zieleni w mieście (którą wskazało 63% uczestników ankiety), transport publiczny (54%), rewitalizację (50%), ochronę środowiska (49%), infrastrukturę drogową (49%) oraz przygotowania do skutków zmian klimatu (46%). W badaniu ankietowym udział wzięło 4 tys. osób.

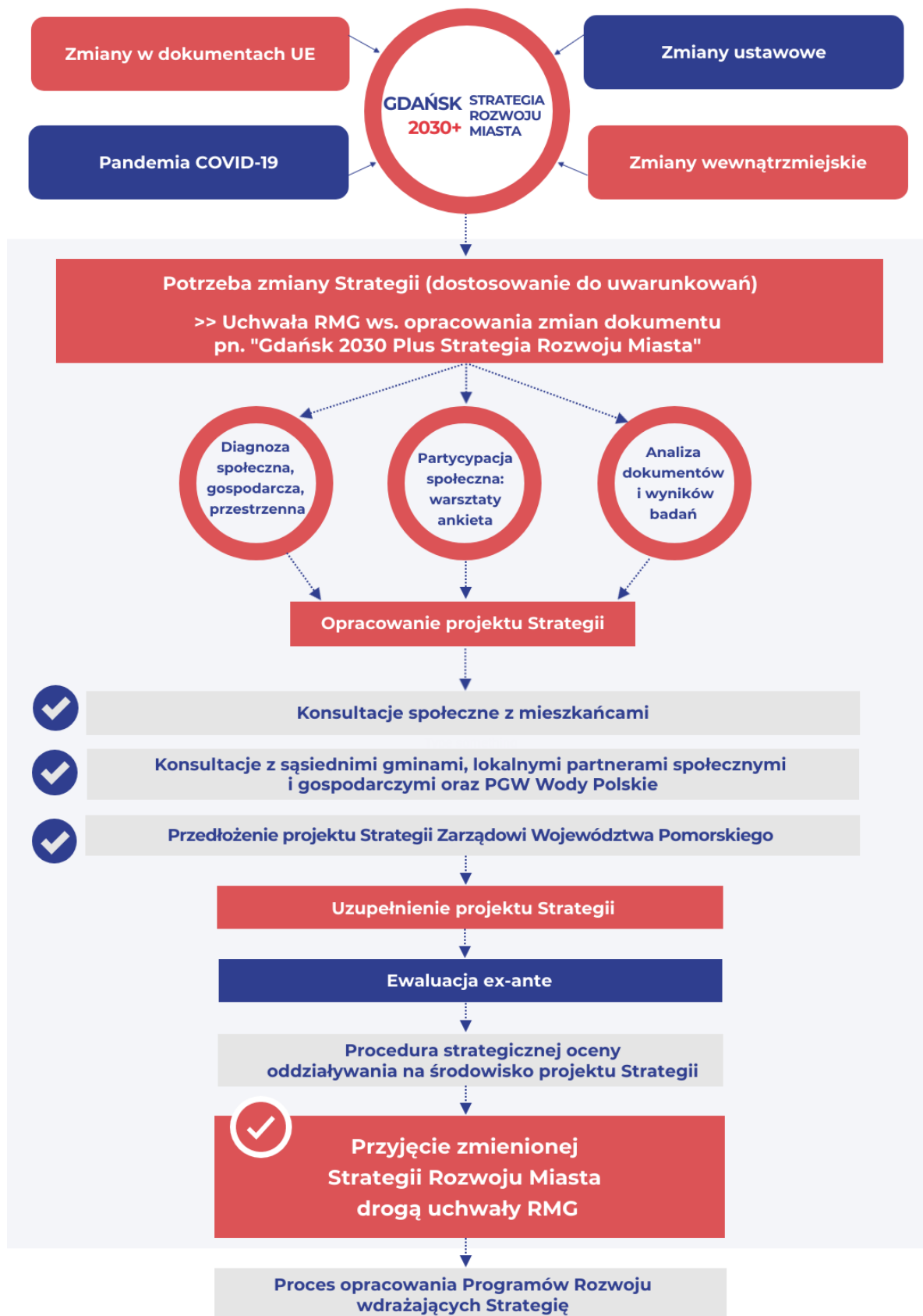


Rycina 1. Wyniki badania ankietowego na temat priorytetów rozwojowych miasta w ciągu najbliższych dziesięciu lat. Respondenci mogli zaznaczyć dowolną liczbę odpowiedzi, które według nich są najważniejsze.

W kolejnym etapie prac opracowano założenia projektu zmian Strategii, które opierały się na nowych wytycznych dokumentów unijnych, tj. Karty Lipskiej, Agendy Miejskiej dla UE, Zielonego Ładu, na wnioskach z diagnozy będącej punktem wyjścia do opracowania zmian Strategii, jak i postulatach zgłoszonych przez mieszkańców.

[rozdział zostanie uzupełniony o kolejne etapy, takie jak konsultacje społeczne, procedurę dotyczącą strategicznej oceny oddziaływania na środowisko, ewaluację ex-ante dokumentu Strategii – po ich zakończeniu]

**PROCES OPRACOWANIA ZMIAN DOKUMENTU
pn. GDAŃSK 2030 PLUS STRATEGIA ROZWOJU MIASTA**
przyjętego uchwałą nr LVII/1327/14 RMG z dn. 25.09.2014 r.



3. Trendy rozwojowe

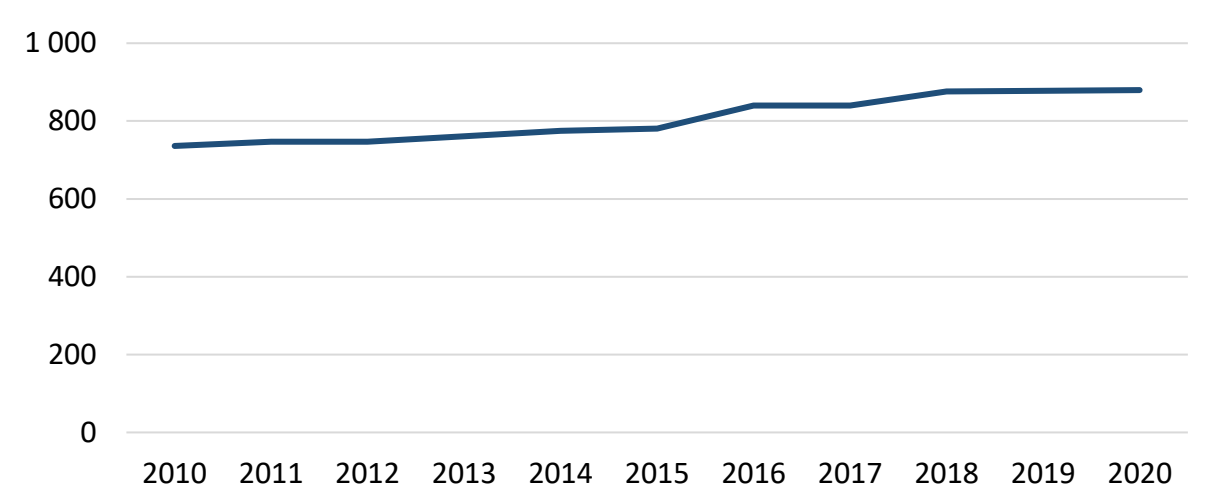
Od początku XXI wieku Gdańsk przechodzi dynamiczne zmiany, w zasadniczy sposób przekształcające zarówno strukturę rozwoju, jak i uwarunkowania oraz kierunki dalszego rozwoju. Zmiany te obejmują wewnętrzne procesy oraz zewnętrzne zmiany otoczenia gospodarczego, środowiskowego, społecznego i kulturowego. Przemiany cechują się dużą dynamiką, dodatkowo wzmocnioną przez pandemię COVID-19 w latach 2020-2022, co skutkuje koniecznością rewizji spojrzenia na dalsze szanse rozwoju.

W niniejszym rozdziale przedstawione są dominujące trendy zmian, które zachodziły w Gdańsku w latach 2010-2020. Określone zostały na podstawie – przygotowanej na potrzeby opracowania zmian Strategii – diagnozy sytuacji społecznej, gospodarczej i przestrzennej oraz wniosków z niej płynących, jak i przeprowadzonych analiz, debat i prac projektowych.

Środowisko

Środowisko przyrodnicze Gdańska jest jego najważniejszym zasobem i walorem, będącym podstawą rozwoju społecznego i gospodarczego miasta. Gdańsk cechuje się niezwykle zróżnicowaniem warunków środowiskowych, w każdym niemal aspekcie: żyjemy w mieście o silnie zróżnicowanych rzeźbie terenu i glebach, systemach wodnych, biosferze, a także klimacie. Położenie Gdańska jest jednym z podstawowych czynników rozwojowych, ale także wyzwaniem, wzmaganym rosnącą antropopresją oraz zmianami klimatycznymi.

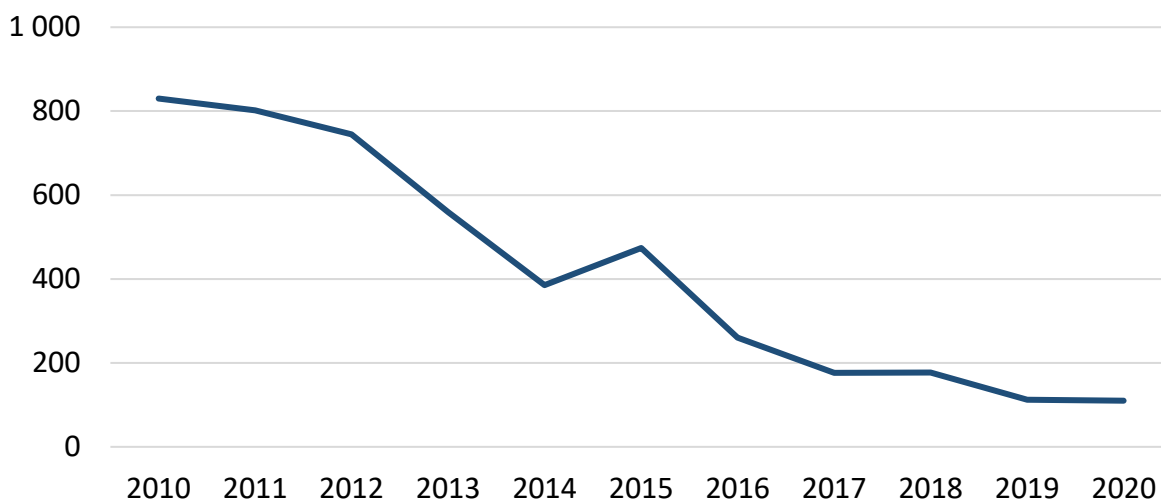
Rzeźba terenu należy do najbardziej charakterystycznych cech Gdańska, kształtujących jego strukturę przestrzenno-funkcjonalną. Miasto podzielone jest silnie rozczłonkowaną strefą krawędziową wysoczyzny moreny dennej na tzw. dolny taras, z niemal 40 kilometrową linią brzegową oraz górny taras, z kompleksami leśnymi oraz dynamicznie się rozwijającą zabudową. Zróżnicowany i rozwinięty system hydrologiczny Gdańska, łączący trzy podstawowe elementy: ujściowy odcinek Wisły wraz z jej odnogami, Zatokę Gdańską oraz jeziora, zbiorniki i potoki; był głównym powodem lokalizacji miasta i pozostaje ważnym czynnikiem jego dalszego rozwoju, ale niesie także ze sobą potencjalne ryzyko. Ze względu na położenie i rzeźbę terenu w Gdańsku występują zagrożenia powodziowe ze strony Wisły, Martwej Wisły, Motławy, Raduni, wód Zatoki Gdańskiej oraz od potoków spływających z górnego tarasu. Miasto podejmuje szereg działań, mających zapobiegać powodziom, systematycznie rozbudowując system odprowadzania wód deszczowych oraz budując zbiorniki retencyjne. Rozwijany jest także system małej retencji i układów drenażowych. Gdańsk jako jedno z pierwszych miast w Polsce wdrożył działania zmierzające do zatrzymania wody, jak najbliżej miejsca opadu i docelowego odprowadzenia jej nadmiaru do podziemnej sieci.



Rycina 2. Parki, zieleńce i tereny zieleni osiedlowej w Gdańsku w latach od dwa tysiące dziesiątego roku do dwa tysiące dwudziestego roku (w hektarach).

Biosfera, a zwłaszcza bioaktywne tereny zieleni pełnią niezwykle istotne funkcje, wpływając na mikroklimat, retencję oraz podnosząc ogólne warunki życia dla mieszkańców. Tereny zielone zajmują w Gdańsku łącznie 24% powierzchni całkowitej miasta, w tym dominują przede wszystkim lasy oraz ogrody działkowe i zieleń miejska. Główne elementy systemu przyrodniczego miasta, w dużej części objęte ochroną, są połączone w spójny system zieleni. Podstawowe tereny bioaktywne tworzą Ogólnomiejski System Terenów Aktywnych Biologicznie w skład, które go wchodzi zieleń i lasy, wody powierzchniowe i tereny do nich przyległe, wybrane tereny rolnicze oraz rodzinne ogrody działkowe. Ochrona i rozwój zieleni miejskiej stają się priorytetem w gdańskiej polityce miejskiej, czego wyrazem jest podjęcie w 2021 roku uchwały w sprawie zasad postępowania z zieleńią oraz sformułowanie zielonej polityki miasta. Jej celem jest zdecydowane zwiększenie liczby nasadzeń zastępczych, wprowadzenie jednolitych zasad dotyczących zieleni przy inwestycjach, zrównoważony rozwój miasta przy jednoczesnym zachowaniu bioróżnorodności, zachowanie drzew i krzewów w dobrym stanie zdrowotnym oraz wybór najmniej inwazyjnych zabiegów pielęgnacyjnych.

Lasy, których powierzchnia w granicach Gdańska nie ulega zasadniczym zmianom, charakteryzują się dużą różnorodnością siedliskową. Największym zwartym obszarem leśnym są Lasy Oliwskie w granicach Trójmiejskiego Parku Krajobrazowego. Z terenów zieleni urządzonej największe znaczenie mają obszary parkowe, w tym 21 miejskich parków, zajmujących łącznie powierzchnię ponad 180 ha, z których największymi są Park im. Ronalda Reagana, Park im. Jana Pawła II, Park Oruński, Park Steffensa oraz Park Oliwski. W latach 2010-2019 powierzchnia terenów zieleni urządzonej w mieście wzrosła o 12%. Wzrost ten dotyczył przede wszystkim zieleni osiedlowej, ulicznej oraz parków i zieleńców. Niemal ¼ powierzchni Gdańska to obszary o dużym znaczeniu przyrodniczym i krajobrazowym. Bioróżnorodność gdańskich ekosystemów jest jednym z podstawowych walorów przyrodniczych miasta.



Rycina 3. Emisja zanieczyszczeń pyłowych z zakładów szczególnie uciążliwych w latach od dwa tysiące dziesiątego do dwa tysiące dwudziestego roku (w tonach).

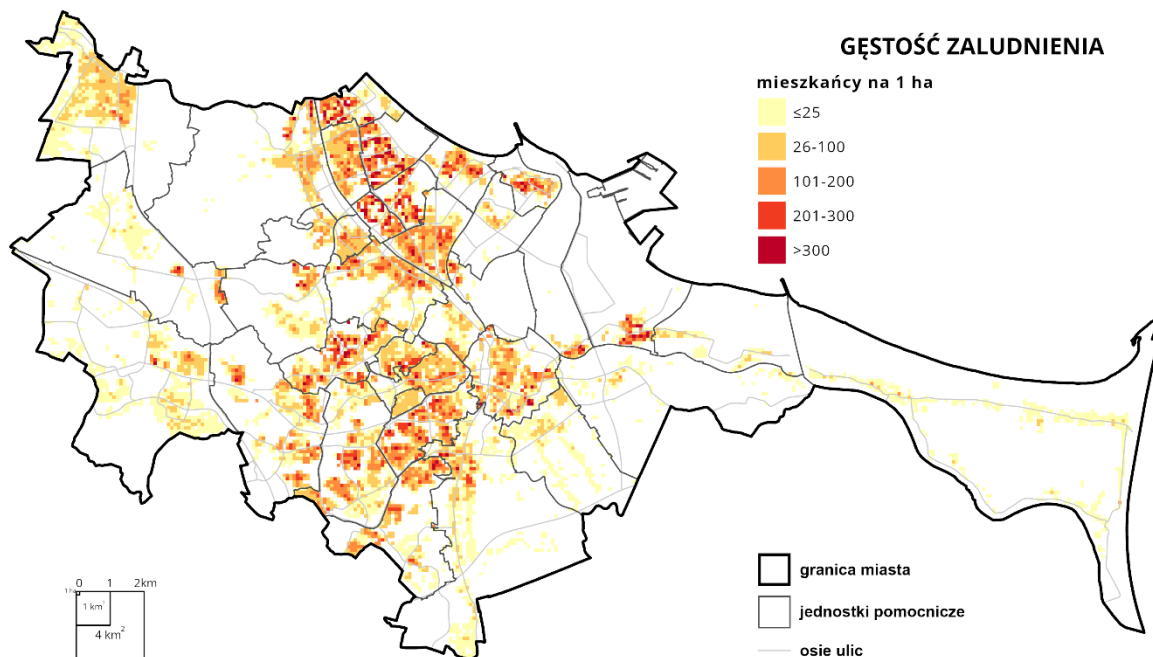
Jakość powietrza pozostaje jednym z podstawowych wyzwań rozwojowych. W Gdańsku w latach 2010-2020 niemal 8-krotnie spadła emisja zanieczyszczeń pyłowych z zakładów szczególnie uciążliwych dla środowiska, przy jednoczesnym niemal 100%-owym poziomie zatrzymania tego typu zanieczyszczeń w urządzeniach redukujących. Emisja zanieczyszczeń gazowych, zdominowanych emisją dwutlenku węgla, w latach 2010-2020 utrzymywała się na poziomie około 3,1 mln ton, natomiast redukcja tego typu zanieczyszczeń ulegała istotnej poprawie: z 77% w 2010 roku do 96% w 2020 roku. Istotnym działaniem na rzecz poprawy jakości powietrza jest rozwój sieci monitoringu w ramach projektu Monitoringu Atmosfery Aglomeracji Trójmiejskiej, które go wyniki pomiarów jakości powietrza są prezentowane online. Dominującym źródłem hałasu na terenie Gdańska jest hałas drogowy, które go „niedobre” lub „złe” warunki występują na powierzchni 5,1 km², co stanowi 2% powierzchni miasta.

Strategicznym wyzwaniem w wymiarze środowiskowym jest adaptacja do zmian klimatu, która obejmuje szereg działań związanych z funkcjonowaniem miasta. Do głównych kierunków należy zaliczyć zabezpieczenie przeciwpowodziowe miasta, z czym wiąże się zwiększanie retencji miejskiej oraz wzrost powierzchni terenów zieleni w mieście. Potrzebna jest kontynuacja działań związanych z poprawą czystości powietrza, jak również zwiększenie zaangażowania miasta na rzecz ograniczania emisji gazów cieplarnianych. Realizacja takich działań, oprócz pozytywnego efektu środowiskowego, podnosi poziom bezpieczeństwa i komfortu życia w mieście.

Mieszkańcy

Kluczowym zasobem miasta jest kapitał społeczny, stanowiący o możliwościach jego rozwoju oraz konkurencyjności, tworzony przez wspólnotę jego mieszkańców i użytkowników. Mieszkańcy są najważniejszymi twórcami i odbiorcami wszelkich przemian miasta.

Gdańsk, zamieszkiwany w 2020 roku przez 470,8 tys. osób, jest jednym z największych miast Polski i regionu Morza Bałtyckiego, jest także centrum obszaru metropolitalnego, skupiającego ponad 1,3 miliona osób. Strukturę wieku ludności Gdańska w latach 2010-2020 cechuje wzrost liczby osób w wieku przedprodukcyjnym, spadek liczebności grupy osób w wieku produkcyjnym oraz wyraźny wzrost liczby osób w wieku poprodukcyjnym. Gdańsk, podobnie jak wiele europejskich miast, cechuje proces starzenia się społeczeństwa, szczególnie zauważalny w dzielnicach, które największą dynamikę rozwoju wykazywały kilkadziesiąt lat temu. Rozmieszczenie terenów zamieszkałych w mieście jest typowe dla wielu miast portowych i odzwierciedla zarówno fazy rozwoju historycznego, jak i warunki środowiska przyrodniczego. Zauważalne są dwa zasadnicze skupiska mieszkańców: w pasmie północnym, obejmującym Wrzeszcz, Oliwę, Zaspę i Przymorze oraz południowo-zachodnim, ze Śródmieściem, Chełmem, Gdańskiem-Południe i Pieckami-Migowem. Oba te skupiska obejmują największe osiedla mieszkaniowe, przy czym na dolnym tarasie dominują osiedla blokowe z lat 1960. i 1970., przy istotnym udziale zabudowy z przełomu XIX i XX wieku oraz rozwijającym się nowym budownictwie wielorodzinnym. Na górnym tarasie przeważa nowa wielorodzinnna zabudowa mieszkaniowa z początku XXI wieku, uzupełniania przez osiedla blokowe z lat 1970. i 1980. oraz budownictwo jednorodzinne.

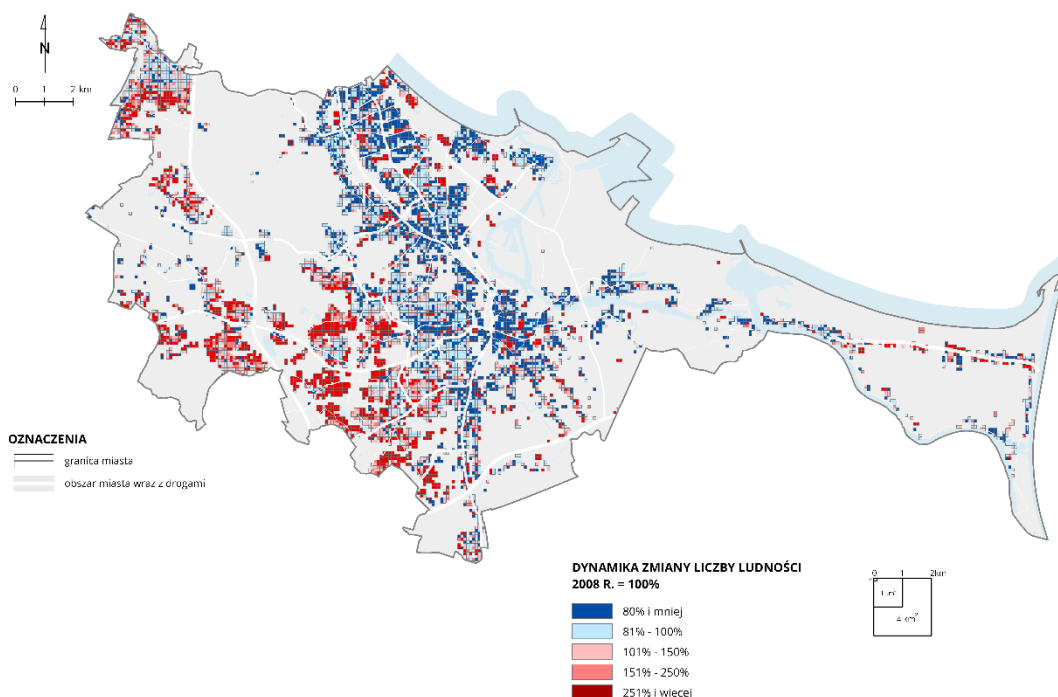


Rycina 4. Gęstość zaludnienia mieszkańców Gdańska w dwa tysiące dwudziestym roku (w przeliczeniu na jeden hektar).

W latach 2010-2020 zanotowano niewielki trend wzrostowy w ogólnej liczbie urodzeń, podobnie jak i w liczbie zgonów. Przyrost naturalny, będący różnicą między liczbą urodzeń i zgonów, cechował się spadkiem w latach 2010-2013, następnie wyraźnym wzrostem do roku 2019 i kolejnym spadkiem w roku 2020 pogłębiony tzw. nadumieralnością, spowodowaną pandemią COVID-19 oraz spadającą liczbą urodzeń. Łącznie w całym dziesięcioleciu przyrost naturalny był dodatni i wyniósł 2,0 tys. osób.

Gdańsk wyróżnia się od lat dużą atrakcyjnością osiedleńczą, przyciągając nowych mieszkańców, zwłaszcza z innych miast. Saldo migracji, czyli różnica między osiedlającymi się w mieście i wyprowadzającymi się z Gdańska w latach 2010-2020 wyniosło 11,2 tys. osób, przy czym dominował napływ osób w wieku 20-39, co jest szczególnie pozytywnym trendem demograficznym i gospodarczym. Wyraźnie zwiększyły się migracje z zagranicy, głównie z Ukrainy i Białorusi, przy czym ich skala nie jest dokładnie znana, gdyż tylko częściowo odzwierciedlają się w danych meldunkowych. O sile przyciągania miasta świadczy również fakt, że choć wybuch pandemii COVID-19 zaburzył wielkość ruchu migracyjnego, to nadal napływ do Gdańska przeważa nad odpływem migracyjnym do innych miast. Ogólnie w Gdańsku w latach 2010-2020 zanotowano wzrost liczby ludności o 10,3 tys. osób, przy czym jednak rok 2020 cechował się niewielkim spadkiem liczby ludności, będący następstwem rozwoju pandemii COVID-19 i wzrostu wskaźnika zgonów.

Rozwój budownictwa mieszkaniowego, generowany zarówno przez lokalny popyt jak i rosnący sektor turystyczny i rekreacyjny, odzwierciedla dynamikę demograficzną Gdańska. W latach 2010-2020 zostało oddanych do użytku niemal 57,5 tys. nowych mieszkań, przy czym widać istotny wzrost dynamiki nowych inwestycji mieszkaniowych w ostatnich 4 latach, kiedy to oddawanych było rocznie ponad 6,5 tys. mieszkań. Utrzymujący się wysoki popyt na mieszkania znajduje odzwierciedlenie w dynamicznie rosnących cenach nieruchomości, zarówno na pierwotnym, jak i wtórnym rynku nieruchomości. Dynamika wewnątrzmijskich zmian liczby ludności wskazuje intensywny rozwój południowych i zachodnich dzielnic Gdańska. Jest to skutek intensywnego rozwoju mieszkalnictwa wielorodzinnego, wykorzystującego dostępne tereny inwestycyjne i w konsekwencji tańszego niż na dolnym tarasie, pozwalającego na osiedlanie się młodych osób zakładających rodziny. Z drugiej strony zauważane jest wyludnianie się starszych części miasta, położonych na dolnym tarasie co, jednakże jest w pewnym stopniu równoważone przez uzupełniające nowe budownictwo mieszkaniowe, będące realizacją koncepcji miasta kompaktowego i rozwoju do wewnątrz, maksymalnie wykorzystującego istniejący potencjał infrastruktury technicznej i społecznej na zainwestowanych terenach mieszkaniowych.



Rycina 5. Dynamika zmiany liczby ludności w Gdańsku w latach 2008-2020 (w procentach).

W ostatniej dekadzie gdański rynek pracy wykazuje pozytywne trendy, zarówno w wymiarze rosnącej liczby osób pracujących, jak i malejącej stopy bezrobocia. Wzrost zatrudnienia w największej mierze dotyczył usług rynkowych wyższego rzędu oraz przemysłów kultury i kreatywnych, spadek zatrudnienia zaś odnotowano w tradycyjnych sektorach gospodarczych, czyli w przemyśle i budownictwie. Konsekwencją niewielkiego bezrobocia i braków na rynku pracy jest wzrost zatrudnienia cudzoziemców, wśród których przeważają obywatele Ukrainy i Białorusi: liczba zarejestrowanych oświadczeń o zamiarze powierzenia pracy cudzoziemcom w Gdańsku wzrosła z 1,7 tys. w 2010 roku do ponad 70 tys. w 2018 roku i niemal 64 tys. w 2020 roku.

Kluczowym aspektem rozwoju społecznego miasta jest dostępność i jakość usług edukacji na każdym etapie rozwoju. W ostatniej dekadzie odnotowano w Gdańsku wyraźną poprawę dostępności w zakresie opieki i edukacji najmłodszej grupy dzieci, która wyraża się dynamicznym wzrostem liczby miejsc z żłobkach oraz wprowadzeniem Gdańskiego Bonu Żłobkowego, czyli wsparcia finansowego, oferowanego przez miasto Gdańsk rodzicom i opiekunom, korzystającym z niepublicznych form opieki nad dziećmi do lat 3. Od 2010 roku nastąpił wzrost liczby publicznych i niepublicznych placówek przedszkolnych, zaś liczba dzieci objęta wychowaniem przedszkolnym wzrosła o 60%. O dostępności i znaczeniu edukacji przedszkolnej w Gdańsku świadczy fakt, że na 1000 dzieci w wieku 3-6 lat, 916 uczęszcza do przedszkoli. Zmiany w szkolnictwie

podstawowym i gimnazjalnym wynikały w głównej mierze z reformy ustroju szkolnego w 2017 roku, na mocy której gimnazja uległy wygaszeniu. W 2020 roku w Gdańsku funkcjonowało 107 szkół podstawowych oraz 70 ponadpodstawowych, w których uczyło się 58 tys. uczniów. Gdańsk, wraz z metropolią, jest największym w Polsce północnej ośrodkiem akademickim. W mieście funkcjonuje 13 wyższych uczelni, kształcących 67 tys. studentów. W ostatnich latach liczba studentów systematycznie spada, co jest efektem zarówno trendów demograficznych, zmian priorytetów młodzieży oraz wzrostu konkurencyjności innych ośrodków. W celu podniesienia konkurencyjności gdańskich uczelni powołano w 2020 roku Związek Uczelni w Gdańsku im. Daniela Fahrenheita, który ma na celu integrację i wdrażanie wspólnych międzynarodowych projektów badawczych i rozwojowych.

Gdańszczanie stają się coraz bardziej aktywni społecznie. Społeczność lokalna dąży do umacniania postaw obywatelskich, zwiększania poziomu zaangażowania i odpowiedzialności za dobro wspólne na szczeblu lokalnym, jak i ogólnomiejskim.

Systematycznie wzrasta liczba stowarzyszeń i organizacji społecznych, fundacji oraz organizacji pożytku publicznego. Ważnym przejawem aktywności obywatelskiej jest możliwość współdecydowania o realizacji inwestycji w ramach budżetów obywatelskich, organizowanych w Gdańsku od 2013 roku, których wielkość systematycznie wzrasta do blisko 21 mln zł w 2021 roku. Mieszkańcy uczestniczą także w spotkaniach konsultacyjnych, związanych głównie z polityką przestrzenną miasta i planowaniem urbanistycznym. Ważna dla budowania społeczeństwa obywatelskiego i zaangażowania się mieszkańców w sprawy lokalne jest działalność rad dzielnic, funkcjonujące we wszystkich dzielnicach miasta. W Gdańsku funkcjonuje również sieć klubów i domów sąsiedzkich (21 w 2020 roku), których celem jest kształtowanie dobrych relacji między mieszkańcami i wspieranie ich zaangażowania w życie i rozwój lokalnego środowiska. Miasto od lat wspiera wolontariuszy i inicjatywy obywatelskie. W Gdańsku zaangażowanie mieszkańców w wolontariat we wszystkich obszarach życia społecznego jest jednym z najwyższych w skali kraju, co zostało dostrzeżone na arenie międzynarodowej i uhonorowane tytułem Europejskiej Stolicy Wolontariatu 2022. Ważnym elementem życia społecznego jest integracja oraz wsparcie społeczne. Miasto Gdańsk inicjuje i współpracuje przy realizacji projektów społecznych, mających na celu przeciwdziałanie wykluczeniu społecznemu i pomoc w trudnych sytuacjach życiowych. Do tego typu inicjatyw zalicza się m.in.: System Aktywizacji Społeczno-Zawodowej, Kartę Dużej Gdańskiej Rodziny, Program Bezpieczeństwa Ekonomicznego i Wsparcia Osób Zadłużonych. Liczne rady społeczne, doradzające prezydentowi miasta, działają na rzecz identyfikowania i rozwiązywania różnych grup społecznych, w tym np. seniorów, osób z niepełnosprawnością, imigrantów. Miasto Gdańsk, mając na względzie kształtowanie miasta otwartego i integrującego różne grupy społeczne, realizuje dwie ważne polityki miejskie: Model na rzecz Równego Traktowania (od 2017 roku), zainicjowany przez Gdańską Radę ds. Równego Traktowania, oraz Model Integracji Imigrantów (od 2016 roku), realizowany m.in. przez Centrum Wsparcia Imigrantów i Imigrantek.

Niezwykle ważnym elementem rozwoju miasta jest zdrowie publiczne i system opieki zdrowotnej. Gdańsk, ze swoimi 14 szpitalami i 268 przychodniami zdrowia jest najważniejszym i najnowocześniejszym centrum opieki zdrowotnej w północnej Polsce. System ochrony i promocji zdrowia nabiera szczególnego znaczenia w dobie pandemii COVID-19, zaś miasto Gdańsk aktywnie angażuje się profilaktykę i promocję szczepień. Niezwykle ważne pozostaje przy tym rozwój zachowań prozdrowotnych, w tym sportu i rekreacji. W mieście powstały liczne obiekty sportowe, ze stadionem na Letnicy, otwartym w 2012 roku. Gdańsk realizuje także szereg programów zdrowotnych, głównie w zakresie profilaktyki, w tym Gdański Program Ochrony Zdrowia Psychicznego, Gdański Program Promocji Zdrowia i Przeciwdziałania Chorobom Cywilizacyjnym, Program Profilaktyki i Rozwiązywania Problemów Alkoholowych oraz Przeciwdziałania Narkomanii, Program wsparcia prokreacji dla mieszkańców Gdańska.

Kultura w Gdańsku pełni ważną rolę i przenika różne sfery życia miejskiego, zakorzenia się w przestrzeni oraz kształtuje tożsamość mieszkańców, zaś bogate dziedzictwo kulturowe jest jednym z najistotniejszych elementów wyjątkowej tożsamości miasta.

Ważnym aspektem rozwoju kultury jest sieć i dostępność do instytucji kultury oraz możliwości uczestnictwa w imprezach i wydarzeniach kulturalnych organizowanych zarówno przez podmioty publiczne, jak i komercyjne. Gdańsk jest jednym z największych ośrodków kulturalnych w Polsce, przy czym 12 instytucji kultury jest prowadzonych lub współprowadzonych przez Gminę Miasta Gdańska, w tym kulturalne wizytówki miasta: Muzeum Gdańska, Europejskie Centrum Solidarności czy Gdański Teatr Szekspirowski, a także Centrum Sztuki Współczesnej „Łaźnia”, Instytut Kultury Miejskiej, Gdański Archipelag Kultury. Filharmonia, opera, 7 teatrów, a także 5 kin, 48 bibliotek i filii, muzea i galerie sztuki tworzą atrakcyjną ofertę kulturalną, wzbogacaną przez liczne imprezy, jak Festiwal Szekspirowski, Gdański Festiwal Carillonowy, Solidarity of Arts, Jarmark św. Dominika, Festiwal Teatrów Plenerowych i Ulicznych Feta. Istotnym celem rozwojowym jest także estetyzacja przestrzeni publicznych, które j ramy prawne tworzy Uchwała Krajobrazowa Gdańska z 2018 roku. Ten lokalny kodeks opisujący zasady i warunki sytuowania tablic i urządzeń reklamowych, ma na celu wzmocnienie ochrony krajobrazu oraz ładu przestrzennego na obszarze miasta, ochronę obiektów i obszarów wpisanych do rejestru i gminnej ewidencji zabytków.

Najwięcej obiektów i zespołów zabytkowych jest zlokalizowanych w Śródmieściu, Oliwie i Wrzeszczu. Ochroną objęte są elementy krajobrazu kulturowego, a w nim zachowane obiekty i zespoły historyczne, w tym liczne elementy zabytkowej zieleni. Najistotniejsze obszary i obiekty o kluczowym znaczeniu to pomniki historii: Gdańsk - miasto w zasięgu obwarowań z XVII wieku; Pole bitwy na Westerplatte; Twierdza Wisłoujście; Zespół pocystersko-katedralny w Oliwie; Stocznia Gdańska - miejsce narodzin Solidarności. Oprócz dziedzictwa materialnego ważnym czynnikiem budującym tożsamość Gdańska jest również pamięć o wydarzeniach, które zmieniły losy tej części świata. W 2020 roku został złożony wniosek o wpisanie terenów Stoczni Gdańskiej – miejsce narodzin Solidarności i symbol upadku żelaznej kurtyny w Europie, na listę Światowego Dziedzictwa UNESCO.

Podjęto działania zmierzające do utworzenia parku kulturowego na obszarze Śródmieścia. Na terenach wymagających wsparcia wdrażane są programy rewitalizacji. Jest to proces wieloletni i interdyscyplinarny, który w Gdańsku prowadzony jest na szczególnie wartościowych kulturowo obszarach, w przeważającej części wpisanych do rejestru zabytków. W Gdańsku dobiegł końca pierwszy etap rewitalizacji, który był prowadzony w latach 2008-2016 i dotyczył dzielnic: Letnica, Nowy Port, Wrzeszcz Dolny i części Śródmieścia - Dolnego Miasta. Od 2017 roku jest realizowany drugi etap Gminnego Programu Rewitalizacji, w którym skoncentrowano się na podobszarach Biskupia Górka / Stary Chełm, Dolne Miasto / Plac Wałowy / Stare Przedmieście, Nowy Port z Twierdzą Wisłoujście i Orunia. Zgodnie z cały czas istniejącymi potrzebami, interwencja w formie rewitalizacji będzie realizowana również w latach kolejnych.

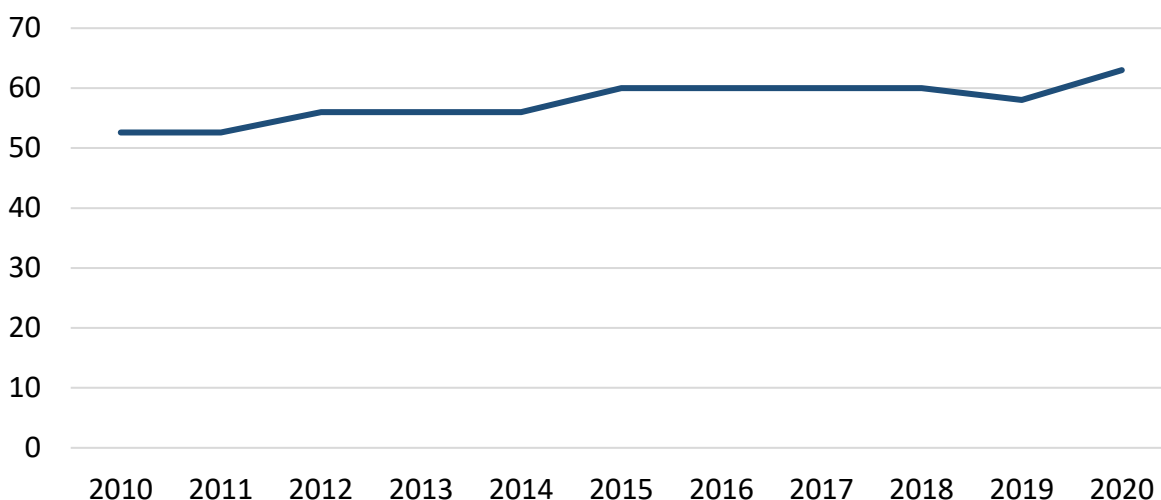
Dalszy wzrost liczby mieszkańców - wobec postępującego procesu starzenia się społeczeństwa - uwarunkowany będzie utrzymaniem atrakcyjności osiedleńczej, w tym zapewnieniem dostępnych cenowo mieszkań. Ważnym wyzwaniem jest poprawa dostępności usług społecznych kierowanych do dzieci i młodzieży (np. edukacyjnych, opiekuńczo-wychowawczych), zwłaszcza na obszarach rozwojowych, jak również zapewnienie seniorom jakości życia na odpowiednim poziomie. Równie istotne w tym kontekście jest promowanie zdrowego stylu życia. Korzystne dla rozwoju miasta będzie podtrzymanie rosnącej aktywności gdańszczan oraz wykorzystanie ich pomysłów i energii do rozwiązywania problemów lokalnych społeczności, przy zaangażowaniu miasta na rzecz tworzenia wspólnoty otwartej, integrującej i wspierającej różne grupy społeczne. Dla budowania kapitału społecznego i kształtowania tożsamości gdańszczan kluczowe są dalszy rozwój kultury i wzmacnianie dziedzictwa kulturowego.

Mobilność

Możliwość swobodnego i łatwego przemieszczania się staje się jednym z podstawowych warunków trwałego rozwoju miast. Miasta zawsze powstawały jako węzły przepływających ludzi, towarów, usług i idei, zaś miasta portowe od wieków pełniły szczególną rolę węzłów transportowych. **Rozwój efektywnych systemów przemieszczania się, zarówno do i z miasta oraz wewnątrzmijskich stanowi o konkurencyjności Gdańska. Dostępność zewnętrzna w skali kraju, Europy i świata, zapewniana jest przez dynamicznie rozwijające się porty morski i lotniczy, a także autostradę, trasy szybkiego ruchu i koleje. Niezwykle ważna jest także dostępność regionalna, do i z metropolitalnego zaplecza Gdańska, umożliwiająca dojazdy do pracy i szkół oraz w celach rekreacji.**

W ostatnich latach zauważalne są wyraźne zmiany w strukturze ruchu i zachowań komunikacyjnych w Gdańsku. Widoczny jest wyraźny wzrost udziału ruchu rowerowego, przy spadku udziału transportu zbiorowego i nieznacznym wzroście indywidualnego transportu samochodowego. Policentryczna struktura miasta wynikająca z uwarunkowań środowiskowych i historycznych jest cechą charakterystyczną całej metropolii, które j osią jest linearne Centralne Pasma Usługowe, ciągnące się wzdłuż linii Szybkiej Kolei Miejskiej

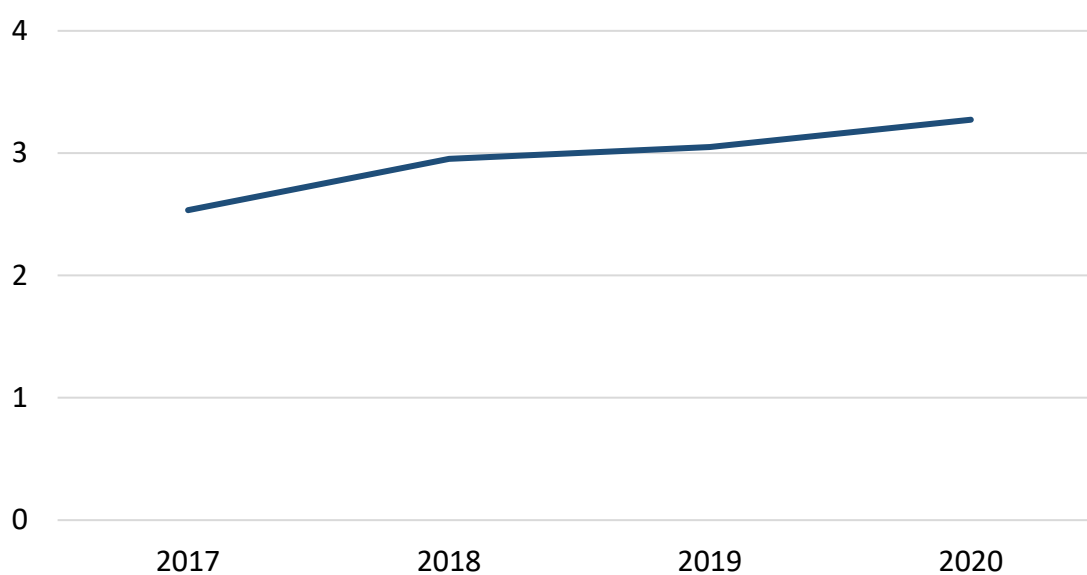
i alei Zwycięstwa i Grunwaldzkiej od Śródmieścia, przez Wrzeszcz i Oliwę do granicy z Sopotem. System transportu zbiorowego w Gdańsku jest oparty o węzły integracyjne, z których najważniejsze – międzynarodowe, krajowe, regionalne, metropolitalne i lokalne – funkcjonują w oparciu o kolej i port lotniczy. Węzły i zintegrowane przystanki na obrzeżach miasta są realizowane w formule Park&Ride oraz Bike&Ride, umożliwiające intermodalne połączenia transportu indywidualnego i zbiorowego. Dalsza modernizacja sieci i taboru SKM oraz rozbudowa Pomorskiej Kolei Metropolitalnej wyraźnie poprawią dostępność komunikacyjną. Rozwijanie systemu transportu publicznego w mieście, realizowane zarówno przez zakup i modernizację autobusów i tramwajów, jak też poprawę jakości oraz rozbudowę sieci i infrastruktury tramwajowej i autobusowej, zwłaszcza w południowej części miasta, stwarza warunki do zwiększenia liczby mieszkańców korzystających na co dzień z komunikacji zbiorowej. Do działań, mających na celu usprawnienie funkcjonowania komunikacji publicznej, należy wytyczenie buspasów. Wraz z rosnącą dostępnością transportu zbiorowego i poprawą jego jakości, systematycznie wzrastała liczba pasażerów, która dopiero w 2020 roku, na skutek pandemii i potrzeby zachowywania obostrzeń oraz ogólnego spadku mobilności, wyraźnie spadła.



Rycina 6. Długość tras tramwajowych w latach 2010-2020 (w kilometrach).

W ramach procesu równoważenia potrzeb i zachowań transportowych, w Gdańsku w latach ubiegłych miała miejsce zmiana hierarchizacji systemu, polegająca przede wszystkim na priorytetyzacji mobilności aktywnej, czym wpisujemy się w dominujące trendy, typowe dla większości europejskich metropolii. Najważniejszy w mieście staje się ruch pieszy, potem ruch rowerowy, transport publiczny, a na końcu indywidualny transport samochodowy. Transport pieszy jest podstawą przemieszczania się po każdym mieście: będąc kierowcą, pasażerem czy rowerzystą zawsze jest się pieszym. Priorytetyzacja ruchu pieszego i mobilności aktywnej następuje w Gdańsku stopniowo poprzez ułatwianie dostępności i jakości chodników w ramach Programu Chodnikowego, likwidację barier oraz tworzenie przejść naziemnych. Proces ten jest koordynowany przez

Pełnomocnika Prezydenta Miasta Gdańska ds. Pieszyc w oparciu o zdefiniowane w Gdańskim Standardzie Ulicy Miejskiej zasady funkcjonalno-przestrzenne, mające na celu poprawę jakości przestrzeni publicznych, dostępności dla pieszych i rowerzystów oraz funkcjonowania ulic w przestrzeni miejskiej. Ważną kwestią jest rozwój sieci tras rowerowych zintegrowanych z transportem zbiorowym i ciągami pieszymi. W latach 2011-2020 ich łączna długość uległa potrojeniu. Co istotne, rozwija się również dynamicznie infrastruktura towarzysząca, a szczególnie nowe miejsca postojowe dla rowerów. Wymiernym efektem rosnącej popularności rowerów jako środków transportu w mieście jest rejestrowany w 30 lokalizacjach Gdańska pomiar wielkości ruchu rowerowego. Największą liczbę przejazdów rowerami zanotowano w 2020 roku w Pasie Nadmorskim przy moło (ok. 1,1 mln) i na al. Zwycięstwa w pobliżu opery (971 tys.), a także na ul. 3 Maja/ul. Hucisko i al. Grunwaldzka / ul. Dmowskiego (po ponad 600 tys.).



Rycina 7. Roczna suma przejazdów rowerzystów w pięciu wybranych referencyjnych punktach w Gdańsku w latach 2017-2020 (w milionach osób).

Dane z punktów: Pas Nadmorski przy wejściu na moło, aleja Zwycięstwa przy Operze Bałtyckiej, ulica 3 Maja / ulica Hucisko, Kanał Raduni w okolicy skrzyżowania z ulicą Zaroślak, ulica Kołobrzeska w okolicy skrzyżowania z ulicą Chłopską

W ostatniej dekadzie zrealizowano wiele znaczących inwestycji drogowych, poprawiających dostępność wewnętrzną i zewnętrzną miasta. Do najważniejszych można zaliczyć budowę Obwodnicy Południowej, otwartej w 2012 roku i Tunelu pod Martwą Wisłą w 2016 roku, które odciążą trasy wewnątrzmijskie z ruchu ciężarowego i tranzytowego. Szczególnie ważne dla poprawy dostępności dzielnic miasta była budowa al. Havla, al. Pawła Adamowicza, wiaduktu Biskupia Górka oraz mostu zwodzonego na Wyspę Sobieszewską. Ponadto, w ramach projektu współfinansowanego przez Unię Europejską, realizowana jest rozbudowa układu komunikacyjnego portu i dojazdu do największego terminalu kontenerowego na Bałtyku. Ważną rolę w usprawnieniu przepustowości ruchu drogowego pełni, działający od 2015 roku,

Zintegrowany System Zarządzania Ruchem TRISTAR. W latach 2010-2020 systematycznie rosła liczba samochodów zarejestrowanych w Gdańsku, zaś wskaźnik liczby pojazdów na 1000 mieszkańców osiągnął 788, co jest wyraźnie wyższym wskaźnikiem niż w wielu europejskich metropoliach. Przy takim nasyceniu samochodami, dalsza rozbudowa sieci drogowej może jedynie doraźnie rozwiązywać problemy lokalnej dostępności komunikacyjnej, nie rozwiązując podstawowych problemów. Rozbudowa układu uliczno-drogowego o nowe odcinki dotyczy głównie dynamicznie się rozwijających południowych i zachodnich dzielnic oraz modernizacji istniejących arterii.

Kluczowym wyzwaniem w zakresie mobilności jest ułatwienie przemieszczania się po mieście, zwłaszcza tworzenie atrakcyjnych alternatyw dla indywidualnego transportu samochodowego. Potrzebna jest dalsza poprawa warunków dla ruchu pieszego i rowerowego, która wzmocniłaby korzystne tendencje w zakresie mobilności aktywnej. Oprócz rozwoju infrastruktury duże znaczenie w tym zakresie ma tworzenie wielofunkcyjnych przestrzeni publicznych, zapewniających podstawowe usługi blisko miejsca zamieszkania (zgodnie z ideą miasta krótkich odległości). Do najważniejszych kierunków zmian należy poprawa dostępności i konkurencyjności transportu publicznego, zwłaszcza w południowych dzielnicach.

Przestrzeń Gdańska jest jego cennym walorem. Przestrzenie publiczne są ważnym elementem zagospodarowania miasta, decydującym o jego tożsamości. Atrakcyjne, bezpieczne i dostępne przestrzenie publiczne są warunkiem koniecznym dla harmonijnego rozwoju Gdańska, wysokiej jakości życia i aktywizacji społecznej.

Polityka poprawy jakości zagospodarowania przestrzeni publicznych odnosi się do całego miasta, nie jedynie do obszarów objętych procesem rewitalizacji. Zielone tereny rekreacyjne stopniowo zyskują nowe zagospodarowanie elementami małej architektury i urządzeniami rekreacyjnymi. Bezpieczna, cechująca się funkcjonalnością i estetyką przestrzeń publiczna ma służyć wypoczynkowi, integracji i zaspokajaniu potrzeb lokalnych społeczności. W związku z tym, ważnym elementem, mającym wpływ na ostateczny sposób kształtowania przestrzeni publicznych w mieście, jest udział mieszkańców w jej planowaniu. Partycypacyjny proces kształtowania wizji zagospodarowania przestrzeni, sprzyja aktywizacji społeczności lokalnej i wzmacnianiu poczucia identyfikacji z miejscem zamieszkania.

Przestrzeń publiczna to obszar o szczególnym znaczeniu dla zaspokojenia potrzeb i poprawy jakości życia jej użytkowników. W tworzeniu przyjaznej mieszkańcom przestrzeni mają pomóc karty Gdańskich Przestrzeni Lokalnych (GPL), wskazujące na kierunki możliwych przekształceń w danej przestrzeni z wykorzystaniem potencjału miejsca, a ponadto Gdański Standard Ulicy Miejskiej (GSUM), który zmienia dotychczasowy sposób myślenia o urządzeniu miejskich ulic. Najwyższy priorytet w zagospodarowaniu ulic zyskują piesi, rowerzyści oraz użytkownicy transportu zbiorowego, kosztem użytkowników samochodów osobowych. W zagospodarowaniu terenów nadwodnych pomocna jest Gdańska Polityka Wodna (GPW) umożliwiająca

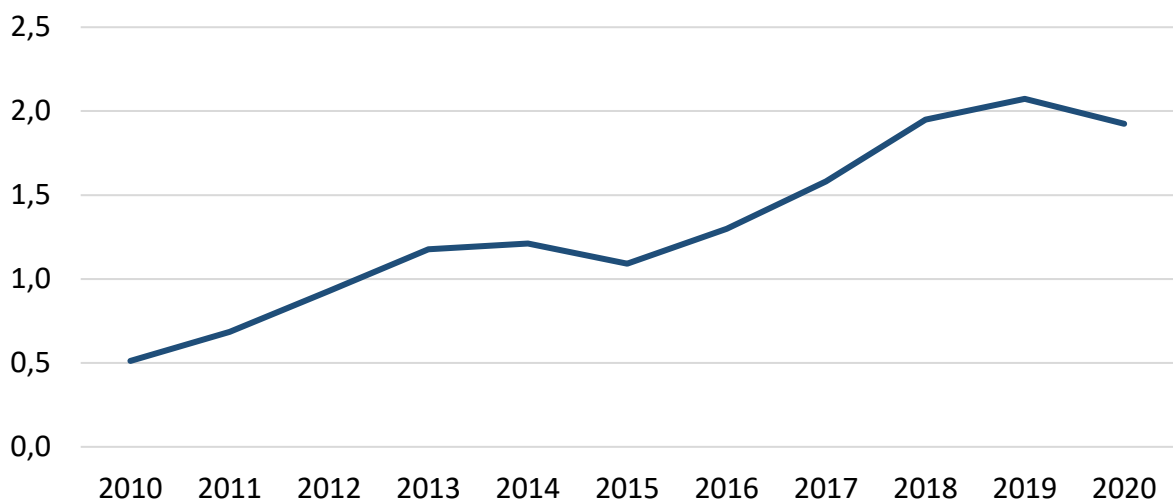
podjęcie działań w kierunku atrakcyjnego i zrównoważonego zagospodarowania nabrzeży. Z kolei estetykę przestrzeni publicznych w zakresie nośników reklam, małej architektury oraz ogrodzeń reguluje Uchwała Krajobrazowa (UKG). Natomiast w tworzeniu dostępnych dla wszystkich użytkowników przestrzeni służy „Poradnik projektowania uniwersalnego”, który zawiera rekomendacje i wytyczne wynikające z Ustawy o zapewnianiu dostępności osobom ze szczególnymi potrzebami.

Rozwój Gdańska nie zamyka się jedynie w jego granicach administracyjnych. **Jedną z największych szans dla rozwoju całego regionu pomorskiego jest proces metropolizacji, co sprzyja kształtowaniu ważnych dla mieszkańców aspektów życia, takich jak transport publiczny, edukacja czy rozwój gospodarczy.** Wykorzystanie tej szansy pozwoli na zapewnienie naszemu regionowi ważnego miejsca w Polsce, w Europie i na świecie. W dobie globalizacji i daleko idącej współzależności, żadna gmina, działając osobno, nie jest w stanie w pełni wykorzystać swoich możliwości. Źródłem sukcesu obszaru metropolitalnego jest opracowanie wspólnego i zgodnego dla całego regionu planu działań, który zmaksymalizuje jego potencjał i będzie warunkować budowanie przewagi konkurencyjnej nad innymi ośrodkami metropolitalnymi.

Wzmacnianie metropolii następuje również poprzez współpracę z organizacjami międzynarodowymi oraz miastami partnerskimi. Wymiana doświadczeń jest ważna z racji budowania więzi międzynarodowych, jak i w kontekście czerpania wiedzy z przykładów sprawnie funkcjonujących rozwiązań w innych krajach i miastach. Historia, kultura i gospodarka Gdańska są nierozdzielnie związane z Bałtykiem, państwami nadbałtyckimi oraz tradycjami hanzeatyckimi.

Gospodarka

Biznes tworzy materialne podstawy dobrobytu każdego miasta. Trójmiasto należy do najważniejszych gospodarczo zespołów miejskich w Polsce. Najistotniejsze sektory gospodarki Gdańska bazują na funkcji transportowej. Gdańsk, położony na skrzyżowaniu szlaków wodnych i lądowych, jest najważniejszym węzłem komunikacyjnym między Skandynawią a południowo-wschodnią Europą. W czasach wzrostu znaczenia przepływów, położenie i infrastruktura miasta ułatwiają wymianę dóbr, usług i idei. Kluczowe znaczenie ma gospodarka morska. W ostatniej dekadzie odnotowano podwojenie obrotów przeładunkowych w porcie morskim do rekordowych 53 mln ton w 2021 roku, co jest m.in. efektem wybudowania w 2007 roku i rozwoju w 2016 roku największego w Polsce terminala kontenerowego DCT. W strukturze obrotów ładunkowych niemal połowę stanowi drobnica. Do pozostałych ładunków należą paliwa płynne, węgiel, inne masy i zboże. Gdański port posiada zróżnicowany potencjał przeładunkowy, dobre połączenia kolejowe i drogowe z lądowym zapleczem oraz korzystne warunki nawigacyjne i infrastrukturalne umożliwiające przyjmowanie i przeładowywanie największych na świecie kontenerowców.



Rycina 8. Przeładunki kontenerów w porcie morskim w Gdańsku w latach od dwa tysiące dziesiątego do dwa tysiące dwudziestego roku (w milionach TEU).

Port Lotniczy im. Lecha Wałęsy w Gdańsku jest trzecim co do wielkości lotniskiem w Polsce, który w rekordowym 2019 roku obsłużył 5,4 mln pasażerów, z czego ponad 91% stanowili pasażerowie destynacji zagranicznych. Pandemia koronawirusa i związane z nią ograniczenia w realizacji lotów spowodowały znaczący spadek ruchu pasażerskiego, przy czym zauważalny jest już powolny wzrost do 2,1 mln pasażerów w 2021 roku po nagłym załamaniu w 2020 roku. Jednocześnie trwa dalsza rozbudowa lotniska i nowoczesnego terminalu pasażerskiego T-2 w pobliżu, które go powstaje Airport City Gdańsk, czyli kompleks biur, usług, gastronomii i hoteli, wykorzystujący bliskość infrastruktury lotniskowej i bardzo dobre połączenie drogowe i kolejowe ze wszystkimi miastami regionu.

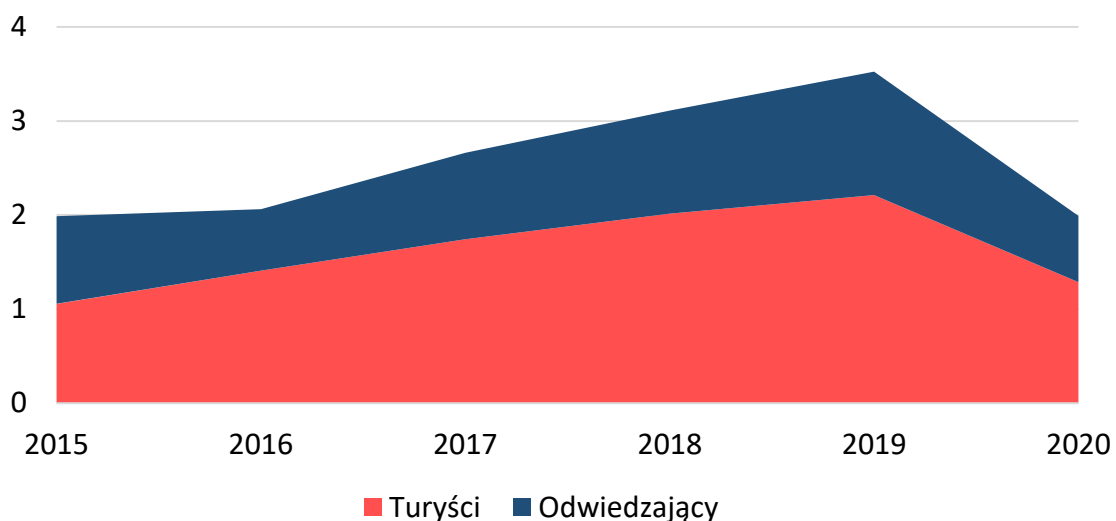
W Gdańsku następuje systematyczny wzrost liczby podmiotów gospodarczych, które go nie zatrzymała pandemia COVID-19 i okresowe wstrzymanie działalności gospodarczej.

Liczba podmiotów zarejestrowanych w mieście przekroczyła 83 tys. w 2020 roku. Tendencje zmian strukturalnych świadczą o umacnianiu się działalności zaliczanych do sektora zaawansowanych technologii, otoczenia biznesu i kreatywnego oraz firmy, których profil funkcjonowania wspiera rozwój funkcji metropolitalnych, czyli takich, które mają znaczenie na poziomie co najmniej ponadregionalnym. Wzrasta także liczba osób fizycznych prowadzących działalność gospodarczą oraz liczba osób samozatrudnionych, a przedsiębiorczość jest ważnym czynnikiem lokalnej gospodarki.

Rozwój sektora nowoczesnych usług dla biznesu opiera się zarówno na centrach usługowych firm międzynarodowych, a także rozwoju lokalnych firm. Gdańsk staje się bardzo atrakcyjną lokalizacją usług biznesowych o istotnym znaczeniu w skali Europy. Działalność centrów outsourcingu procesów biznesowych, centrów usług wspólnych, globalnych centrów usług biznesowych, centrów IT oraz centrów badawczo-rozwojowych sprzyja absorpcji nowych rozwiązań biznesowych, technologicznych i organizacyjnych, wzmacniając rozwój lokalnej ekonomii w kierunku gospodarki opartej na zasobach wiedzy

i coraz szerszych powiązaniach w skali globalnej. Nowoczesne miejsca pracy, w tym oparte na rozwiązaniach zdalnych, cechują się dużą wartością dodaną i często ponadprzeciętnymi wynagrodzeniami, przekładając się na istotne zwiększenie siły nabywczej mieszkańców oraz wpływając na inne gałęzie lokalnej gospodarki. Rozwojowi sektora nowoczesnych usług dla biznesu sprzyja niezwykle dynamiczny rozwój infrastruktury biurowej, zwłaszcza w Oliwie, Wrzeszczu, okolicach portów morskiego i lotniczego, a także na Dolnym i Młodym Mieście.

Ważnym czynnikiem wspierającym rozwój lokalny jest infrastruktura techniczna. W Gdańsku następuje systematyczny rozwój i modernizacja sieci wodociągowej i kanalizacyjnej. Planowane i realizowane inwestycje związane przede wszystkim z energetyką wiatrową w sąsiedztwie metropolii oraz budowa sieci przesyłowej zapewnią miastu dostęp do bezpiecznej energii bazującej na odnawialnych źródłach. W 2020 roku oddano do użytku hermetyczną kompostownię, pozwalającą na zwiększenie utylizacji odpadów biodegradowalnych, zaś w 2023 roku zostanie uruchomiony Port Czystej Energii (Zakład Termicznego Przekształcania Odpadów w Gdańsku-Szadółkach), czyli przyjazna środowisku elektrociepłownia, w której paliwem będzie frakcja reszkowa z odpadów.



Rycina 9. Liczba turystów i osób odwiedzających Gdańsk w latach 2015-2020 (w milionach).

Ważnym elementem rozwoju gospodarczego jest systematycznie wzrastająca do pandemicznego 2020 roku liczba turystów oraz osób odwiedzających Gdańsk (3,5 mln w 2019 roku). Do najważniejszych atrakcji miasta należy zarówno imponująca architektura Głównego i Starego Miasta w stylu gotyckim, renesansowym i barokowym, ale także przemysłowe dziedzictwo stoczni, wzmocnione przez Solidarność, jak i bogate i zróżnicowane walory przyrodnicze, w tym przede wszystkim plaże, lasy i parki. Ciekawe imprezy kulturalne: koncerty, festiwale, parady i spektakle uliczne, wystawy są niepowtarzalną okazją do poznania krajobrazu kulturowego miasta. Dodatkowo liczne wydarzenia kongresowe, targowe i wystawiennicze, organizowane m.in. przez Centrum Wystawienniczo-Kongresowe AMBEREXPO, zwłaszcza te poświęcone jednemu

z największych lokalnych atutów miasta – bursztynowi, czynią z Gdańska jeden z najbardziej atrakcyjnych kierunków turystyki w basenie Morza Bałtyckiego.

Strategicznym wyzwaniem jest wzmocnienie lokalnej gospodarki i konkurencyjności miasta. Miasto powinno przyciągać nowoczesne i innowacyjne formy działalności gospodarczej. Potrzebne są również działania wspierające przedsiębiorczość mieszkańców. Należy również tworzyć warunki dla dalszego rozwoju portów morskiego i lotniczego, które są biegunami ekonomicznego wzrostu miasta i zapewniają zewnętrzną dostępność transportową. Konsekwentnego wzmocnienia wymaga także jeden z kluczowych potencjałów miasta, jakim jest turystyka wraz z ofertą rekreacyjną.

4. Wartości strategiczne

W społecznym procesie budowania Strategii Rozwoju, już na jego wczesnym etapie zaczęły się wyraźnie rysować wspólne mianowniki, często podkreślane przez mieszkańców, studentów, przedsiębiorców i ekspertów. Podstawy i zasady dalszego rozwoju Gdańska zaczęły się grupować wokół kilku najważniejszych wartości – **współpracy, kształcenia, otwartości, mobilności i środowiska**. Kluczową jednak wartością miasta są jego **mieszkańcy**, dlatego to wokół nich skupione zostały inne działania.



Przedstawione wartości mają znaczenie dla długofalowego rozwoju, na ich bazie należy budować pomyślną przyszłość Gdańska w trudno przewidywalnych warunkach. Te kierunkowskazy rozwoju mają być zarazem jego trwałymi fundamentami chroniącymi

przed krótkowzroczną perspektywą „tu i teraz”. Wartości przenikają całą Strategię na każdym poziomie jej realizacji.

Głównym podmiotem integrującym wszystkie sfery i nadrzędnym priorytetem Strategii są:

- **mieszkańcy**, dla których niezwykle istotne w rozwoju Gdańska jest kreowanie wysokiej jakości życia w przyjaznej, dostępnej i bezpiecznej przestrzeni. Darzący się zaufaniem mieszkańcy, zadowoleni z pracy i umiejący wykorzystać szanse swego wielowymiarowego rozwoju są nadrzędną wartością w strategicznych działaniach podejmowanych dla pełniejszego zaspokajania potrzeb społecznych.

Pięć zasadniczych wartości to:

- **współpraca**, bazująca na szacunku i zaufaniu, tworzy podstawy bezpieczeństwa i ładu społecznego. Każdy wymiar współpracy – między mieszkańcami, instytucjami, przedsiębiorcami i samorządami metropolii – wzmacnia podmiotowość i współodpowiedzialność. To współpraca tworzy wspólnotę, jej tożsamość i wewnętrzną solidarność. Jest niezbędnym warunkiem społecznej i ekonomicznej aktywizacji i włączania każdego mieszkańca w proces rozwoju Gdańska, oparty na wymianie informacji oraz dialogu społecznym ukierunkowanym na współdecydowanie;
- **kształcenie** jest ustawicznym procesem uczenia się, zdobywania wiedzy, umiejętności i kompetencji, ale także kreowaniem postaw, cech i zachowań, niezbędnych w nowoczesnym, demokratycznym i podmiotowym społeczeństwie. Kształcenie to nie tylko dobra edukacja pozwalająca realizować aspiracje zawodowe i finansowe, jest to również podstawa spełnionego życia oraz fundament społecznego i kulturowego rozwoju;
- **otwartość** jest ważną cechą wpływającą na kreatywność i innowacyjność, gotowość do wdrażania nowych technologii oraz integracji społecznej i kulturowej. Kreatywność i gotowość na stawienie czoła wyzwaniom są nieodzownymi cechami ludzi przedsiębiorczych, a przedsiębiorczość jest podstawowym czynnikiem rozwoju ekonomicznego, motorem budującym silny kapitał ludzki. Jednym z wymiarów otwartości jest również uprzejmość i życzliwość w stosunku do otaczających nas osób, jak i w stosunku do przybywających do Gdańska. Otwartość bazująca na zaufaniu i szacunku to podstawowa cecha demokratycznych społeczności, ukazująca ich jawność i bezpośredniość. To otwartość zarówno mieszkańców, jak i przestrzeni miejskich. Ważną cechą miasta jest również otwartość na Europę, która poprzez zwiększony przepływ idei z głównych europejskich ośrodków nauki i biznesu przyczyni się do zwiększenia potencjału rozwojowego Gdańska;
- **mobilność**, zwłaszcza jej aktywne formy, może stać się ważnym katalizatorem nowego spojrzenia na kierunki i czynniki rozwoju miasta. Gdańsk ma duże znaczenie w krajowym systemie transportowym, posiada rozwijający się port morski i lotnisko, dysponuje dobrze rozwiniętym układem komunikacyjnym

i infrastrukturalnym. Mobilność ma wielkie znaczenie także w sferze przepływów kapitałowych, informacyjnych, kulturowych, wartości i wiedzy. Zdolność mieszkańców do adaptacji w zmieniających się warunkach jest ważną składową mobilności społecznej;

- **środowisko** przyrodnicze Gdańska to niezwykła wartość i cenny potencjał miasta. Walory przyrodnicze oraz nadmorskie położenie nadają Gdańskowi unikatowy i niepowtarzalny charakter miasta oraz stanowią o kluczowych aspektach jakości życia w mieście. To, co w ostatnich latach stało się priorytetem, to zrównoważony rozwój oraz odpowiedzialność za środowisko. Uświadomienie sobie nieprzecenionej wartości naturalnych zasobów poprzez budowanie świadomości ekologicznej oraz podejmowanie działań na rzecz zwiększenia odporności miasta przed skutkami zmian klimatu są kluczowe, by sprostać wyzwaniom środowiskowym i zadbać o miejski ekosystem i bioróżnorodność.

Wartości te, wpisane w działania służące wdrażaniu Strategii, podniosą wartość lokalnych uwarunkowań, pozwalając jednocześnie w sposób optymalny wykorzystać przyszłe możliwości oraz uniknąć zagrożeń rozwojowych.

5. Wizja rozwoju Gdańsk 2030 Plus

Wizja Gdańska w ogólny sposób wyraża najwyższy poziom celów, przedstawionych jako oczekiwany, pożądany obraz miasta w przyszłości. Dostosowana do specyfiki społecznej i gospodarczej wizja ma na celu określenie charakterystycznych cech wyrażających unikatowość potencjału oraz warunków rozwoju Gdańska. Tworzy ona ramy dla działań strategicznych i inspirowała wszystkich uczestników procesu jej wdrażania do podejmowania działań zmierzających do realizacji celów strategicznych.

Wizja rozwoju Gdańska 2030 Plus jest przede wszystkim efektem wypracowanych w ramach konsultacji społecznych dalekosiężnych celów i wyobrażeń. To sami mieszkańcy wyrażali swoje marzenia i nadzieje, w jakim mieście chcieliby mieszkać oni oraz ich dzieci i wnuki. Powracające na wielu spotkaniach, w ankietach oraz debatach postulaty pozwoliły stworzyć wizję rozwoju miasta.

GDAŃSK
2030+

WIZJĄ GDAŃSKA

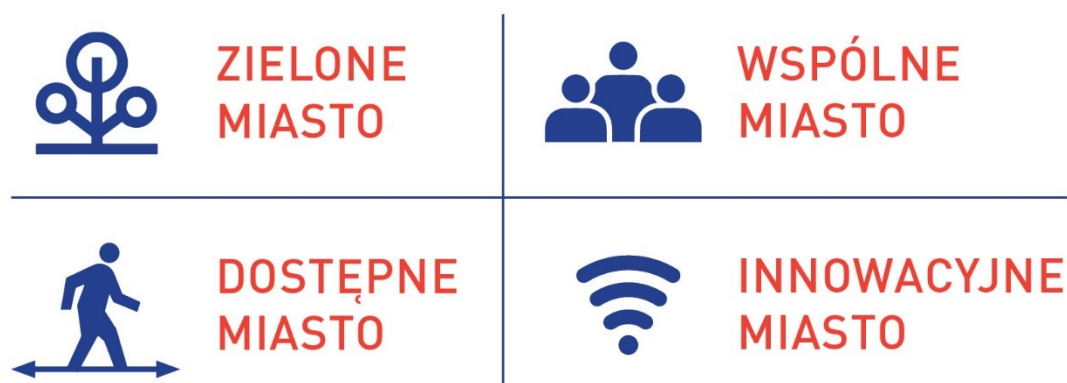
JEST MIASTO SKUPIAJĄCE I PRZYCIĄGAJĄCE TO,
CO NAJCENNIJSZE – LUDZI DUMNYCH
Z DZIEDZICTWA, SOLIDARNYCH, OTWARTYCH,
KREATYWNYCH, ROZWIJAJĄCYCH SIĘ
I WSPÓLNIE KSZTAŁTUJĄCYCH PRZYSZŁOŚĆ

Gdańsk 2030 Plus to miasto pozytywnych zmian – zawsze na plusie i o krok przed innymi. Chcemy, by Gdańsk 2030 Plus był nowoczesnym miastem stanowiącym centrum obszaru metropolitalnego. Miastem inspirującym innych do działań, atrakcyjnym, bezpiecznym, rozwijającym się harmonijnie, oferującym wysoką jakość życia, otwartym na różnorodność, zapewniającym dobrą pracę i dającym szansę wszystkim swoim mieszkańcom. Chcemy, by Gdańsk 2030 Plus był miastem perspektyw dla ludzi, którym oferowane są tu najlepsze warunki do kształcenia oraz rozwoju osobistego i zawodowego. Chcemy, by gdańszczanie byli ludźmi aktywnymi, integrującymi się i biorącymi odpowiedzialność za dobro wspólne, realizującymi swoje aspiracje i śmiało patrzącymi w przyszłość.

6. Cele strategiczne

Działania rozwojowe w Gdańsku planowane na najbliższe lata wynikają przede wszystkim z uwarunkowań i trendów rozwojowych, ale także z ambicji i oczekiwań mieszkańców. Wskazują najważniejsze cele życia społecznego i gospodarczego Gdańska, w ścisłym powiązaniu z rozwojem przestrzeni w mieście i ochroną środowiska przyrodniczego.

Gdańsk w 2030 roku ma szansę stać się nowoczesnym i sprzyjającym mobilności miastem metropolitalnym. Rozwijające się porty – morski i lotniczy, systemy transportowe – drogowy i kolejowy, są elementami tworzącymi obecny i przyszły, pozytywny obraz metropolii. Stanowią również znakomite przesłanki dla rozwoju usług i innych form budowania zaplecza współczesnej gospodarki. Właśnie nadmorskie położenie, gospodarka i systemy transportowe, to dziś największe atuty miasta budujące jego wysoką pozycję konkurencyjną. Gdańsk jako przestrzeń przepływów i inspiracji stanowi szansę, ale i wyzwanie dla zarządzających i mieszkańców. Aby móc w pełni wykorzystać potencjał rozwojowy Gdańska, konieczna jest ustawiczna współpraca i mobilność, kształcenie oraz otwartość, wpisująca się w konkretne **cele strategiczne**.



To wokół nich skupiają się najważniejsze lokalne działania podejmowane w wymiarze społecznym, gospodarczym i przestrzennym. Ich adresatami są wszyscy mieszkańcy Gdańska bez względu na wiek, płeć, wykształcenie, orientację psychoseksualną, stan zdrowia, status społeczny, przynależność wyznaniową, etniczną czy pochodzenie. Zgodnie z ideą otwartości i współpracy, odbiorcami Strategii są wszyscy, dla których Gdańsk jest ważny.

Każdemu celowi strategicznemu przyporządkowane zostały zasadnicze **kierunki działań** podejmowane na rzecz rozwoju Gdańska w perspektywie do roku 2030.

Cel 1 – Zielone Miasto

To ochrona wszystkich komponentów środowiska, a zwłaszcza najbardziej wrażliwych: zieleni, wody i powietrza, a także ograniczanie hałasu i negatywnych zmian klimatu. Chcemy, aby Gdańsk rozwijał się z poszanowaniem przyrody, w odpowiedzialny i zrównoważony sposób.

KIERUNKI DZIAŁAŃ:

- 1.1. Wzmocnienie systemu przyrodniczego i odpowiedzialny rozwój zrównoważony.
- 1.2. Ochrona walorów i zasobów przyrodniczych.
- 1.3. Adaptacja do zmian klimatu oraz zabezpieczanie przed ich negatywnymi skutkami, zwłaszcza powodziami.
- 1.4. Łagodzenie negatywnego wpływu na środowisko i ograniczanie emisji gazów cieplarnianych oraz zanieczyszczeń.
- 1.5. Zwiększanie bioróżnorodności, zadrzewianie i zazielenianie.

Cel 2 – Wspólne Miasto

To sprawiedliwy rozwój społeczny i kulturowy mieszkańców Gdańska, istotne jest wzmacnianie kapitału społecznego i kulturowego miasta poprzez aktywność, współpracę i solidarność. Chcemy dążyć do stworzenia otwartego, społecznie odpowiedzialnego i spójnego, mądrego miasta dobrostanu.

KIERUNKI DZIAŁAŃ:

- 2.1. Rozwój systemu edukacji na każdym etapie życia, z naciskiem na kompetencje przyszłości i cyfryzację oraz rozwój talentów.
- 2.2. Wyrównywanie szans rozwoju dla wszystkich mieszkańców, zwłaszcza dla grup wrażliwych, wzmacnianie solidarności społecznej i wsparcie rodzin oraz tworzenie warunków do długiego, samodzielnego życia.
- 2.3. Budowanie partnerstw i wspólnot lokalnych, integracja oraz odpowiedzialne uczestnictwo w życiu społecznym, wspieranie aktywności obywatelskiej oraz włączanie mieszkańców.
- 2.4. Zwiększanie uczestnictwa w kulturze, wspieranie twórczości artystycznej, rozwój kultury jako systemu spajającego miasto i budującego tożsamość, upowszechnienie i ochrona dziedzictwa.
- 2.5. Tworzenie warunków do prowadzenia zdrowego i aktywnego stylu życia, rozwój sportu oraz wzrost kompetencji zdrowotnych mieszkańców.
- 2.6. Zapobieganie depopulacji miasta poprzez rozwój dostępnego mieszkalnictwa.

Cel 3 – Dostępne Miasto

To stworzenie zrównoważonego, bezpiecznego i sprawiedliwego systemu mobilności i komunikacji. Chcemy tworzyć miasto przyjaznych przestrzeni, krótkich odległości i bliskości.

KIERUNKI DZIAŁAŃ:

- 3.1. Poprawa warunków codziennej mobilności przez priorytetyzację i rozwój zrównoważonych i zintegrowanych systemów komunikacji pieszej, rowerowej oraz publicznej.
- 3.2. Poprawa bezpieczeństwa, zwłaszcza komunikacyjnego oraz likwidacja barier.

- 3.3. Poprawa jakości sieci drogowej oraz uzupełnianie brakujących elementów sieci, zwłaszcza na obszarach rozwijających się.
- 3.4. Wdrażanie koncepcji rozwoju do wewnątrz oraz kompaktowego miasta krótkich odległości.
- 3.5. Tworzenie estetycznych, wielofunkcyjnych przestrzeni publicznych przyjaznych mieszkańcom, miejsc spotkań i wypoczynku oraz rewitalizacja.

Cel 4 – Innowacyjne Miasto

To miasto oparte o nowoczesną, odpowiedzialną i zrównoważoną gospodarkę, wspierające rozwój przedsiębiorczości, zapewniające atrakcyjne warunki pracy i prowadzenia konkurencyjnej działalności gospodarczej, prowadzącej do dobrobytu mieszkańców.

KIERUNKI DZIAŁAŃ:

- 4.1. Wzmacnianie zdywersyfikowanej, inteligentnej i konkurencyjnej gospodarki, odpowiedzialnej społecznie i środowiskowo, w tym niskoemisyjnej produkcji, zaawansowanych usług oraz prowadzenia badań i rozwoju.
- 4.2. Transformacja energetyczna i modernizacja sieci infrastruktury technicznej.
- 4.3. Wspieranie transformacji cyfrowej oraz cyfryzacja usług publicznych.
- 4.4. Wzmacnianie konkurencyjności portu morskiego i lotniczego oraz poprawa zewnętrznej dostępności transportowej.
- 4.5. Wzmacnianie potencjału turystycznego i rozbudowa infrastruktury czasu wolnego.

Poniższy schemat prezentuje hasłowo ujęte kierunki działań przypisane do 4 celów strategicznych.

Zielone Miasto	Wspólne Miasto	Dostępne Miasto	Innowacyjne Miasto
<input type="checkbox"/> System przyrodniczy	<input type="checkbox"/> Edukacja przez całe życie	<input type="checkbox"/> Zrównoważona mobilność	<input type="checkbox"/> Nowoczesna gospodarka
<input type="checkbox"/> Ochrona zasobów	<input type="checkbox"/> Solidarność i równe szanse	<input type="checkbox"/> Poprawa bezpieczeństwa	<input type="checkbox"/> Transformacja energetyczna
<input type="checkbox"/> Adaptacja do zmian klimatu	<input type="checkbox"/> Partnerstwa i wspólnoty	<input type="checkbox"/> System drogowy	<input type="checkbox"/> Cyfryzacja usług
<input type="checkbox"/> Ograniczanie zanieczyszczeń	<input type="checkbox"/> Kultura i dziedzictwo	<input type="checkbox"/> Bliskość i kompaktowość	<input type="checkbox"/> Port morski i lotniczy
<input type="checkbox"/> Zazielenianie i bioróżnorodność	<input type="checkbox"/> Zdrowie publiczne	<input type="checkbox"/> Przestrzenie publiczne	<input type="checkbox"/> Turystyka i czas wolny
	<input type="checkbox"/> Zapobieganie depopulacji		

7. Oczekiwane rezultaty planowanych działań oraz wskaźniki ich osiągnięcia

Odzwierciedleniem najważniejszych kierunków, na których skupiał się będzie rozwój miasta do 2030 roku, są przypisane do poszczególnych celów strategicznych oczekiwane rezultaty planowanych działań. Wskazują one zarówno aspiracje mieszkańców, jak i dążenia do podniesienia konkurencyjności i atrakcyjności Gdańska. By rezultaty były jasno określone i weryfikowalne, do każdego z nich określono wskaźnik, który wskazuje mierzalny efekt realizacji Strategii.

Tabela 1. Cel strategiczny Zielone Miasto.

Numer wskaźnika	Oczekiwany rezultat realizacji celu	Wskaźnik rezultatu w 2030 roku
S	Zmniejszenie emisji gazów cieplarnianych / CO ₂	Redukcja emisji gazów cieplarnianych / CO ₂ o 30%
1.	Wzrost bioróżnorodności	Zasadzenie 50 tysięcy drzew
2.	Wzrost retencji miejskiej	Zwiększenie pojemności zbiorników retencyjnych i miejskiej zieleni retencyjnej z poziomu 0,76 mln m ³ do 1 miliona m ³
3.	Wzrost mocy zainstalowanej pochodzącej z odnawialnych źródeł energii	Wzrost mocy instalacji OZE z poziomu 16 MW do 90 MW

Tabela 2. Cel strategiczny Wspólne Miasto.

Numer wskaźnika	Oczekiwany rezultat realizacji celu	Wskaźnik rezultatu w 2030 roku
S	Zwiększenie liczby mieszkańców	Wzrost liczby mieszkańców Gdańska z 471 tysięcy do 500 tysięcy
1.	Poprawa dostępności wychowania przedszkolnego	Wzrost zapewnienia miejsc dla dzieci 3-letnich w przedszkolach publicznych z poziomu 70% do 90%
2.	Wzrost aktywności obywatelskiej mieszkańców	Wzrost o 10 punktów procentowych odsetka osób angażujących się w działania na rzecz rozwoju miasta
3.	Poprawa stanu zdrowia mieszkańców	Wzrost o 10 punktów procentowych odsetka osób pozytywnie oceniających swój stan zdrowia

Tabela 3. Cel strategiczny Dostępne Miasto.

Numer wskaźnika	Oczekiwany rezultat realizacji celu	Wskaźnik rezultatu w 2030 roku
S	Wzrost udziału podróży pieszych, rowerowych, hulajnogami i komunikacją miejską w ogólnej liczbie podróży w mieście.	Wzrost udziału podróży pieszych, rowerowych, hulajnogami i komunikacją miejską w ogólnej liczbie podróży w mieście z poziomu 59% do 65%.
1.	Wzrost konkurencyjności transportu publicznego.	Średni czas podróży komunikacją miejską dłuższy o nie więcej niż połowę (50%) od czasu przejazdu samochodem osobowym.
2.	Zwiększenie dostępności wielofunkcyjnych przestrzeni publicznych.	40 przestrzeni publicznych, które zostaną zrealizowane, przebudowane, wyremontowane lub odnowione. Przestrzeń publiczna to między innymi: parki, place, ciągi piesze, bulwary, promenady.
3.	Poprawa bezpieczeństwa w ruchu drogowym.	Zmniejszenie liczby ofiar śmiertelnych w wypadkach drogowych z poziomu 11-15 osób do 0 osób rocznie.

Tabela 4. Cel strategiczny Innowacyjne Miasto.

Numer wskaźnika	Oczekiwany rezultat realizacji celu	Wskaźnik rezultatu w 2030 roku
S	Wzrost liczby miejsc pracy w nowoczesnej gospodarce.	Powstanie 20 tys. nowych miejsc pracy w sektorze nowoczesnych usług oraz produkcji.
1.	Wzrost atrakcyjności inwestycyjnej Gdańska.	Wzrost powierzchni nieruchomości zajętej na prowadzenie działalności gospodarczej z poziomu 7,6 mln m ² do 9,4 mln m ² .
2.	Wzrost konkurencyjności portu morskiego.	Wzrost przeładunków kontenerów w porcie morskim z poziomu 2,1 TEU do 2,8 TEU.
3.	Wzrost cyfryzacji usług publicznych.	Wzrost liczby usług realizowanych przez Urząd Miejski w Gdańsku i jednostki budżetowe Miasta Gdańska dostępnych w formie cyfrowej do poziomu 85%.

8. Model struktury funkcjonalno-przestrzennej – główne cele, kierunki i działania

Na podstawie istniejących uwarunkowań, a także wniosków z diagnozy sytuacji społecznej, gospodarczej i przestrzennej Gdańska z uwzględnieniem obszarów funkcjonalnych, ankiety dotyczącej priorytetów rozwojowych miasta oraz postulatów dotyczących strategicznych kierunków rozwoju - wypracowanych w ramach serii warsztatów „Gdańsk 2030 Plus. Strategia Rozwoju Miasta. Porozmawiajmy o przyszłości Gdańska i razem zmieńmy Strategię Rozwoju Miasta” - powstała wizja rozwoju przestrzennego Gdańska. Zgodnie z nią Gdańsk to półmilionowe, policentryczne, rozwijające się do wewnątrz centrum społeczne, gospodarcze i kulturowe metropolii, o wysokiej jakości przestrzeniach publicznych, mieszkaniowych, usługowych i produkcyjnych, zapewniające mieszkańcom dostęp do terenów zieleni i rekreacji, stawiające na zrównoważoną mobilność. Miasto gotowe na sprostanie obecnym i przyszłym wyzwaniom rozwojowym i klimatycznym, chroniące walory kulturowe i przyrodnicze stanowiące o jego tożsamości oraz zapewniające wysoką jakość życia swoim mieszkańcom. Wizja ta jest spójna z polityką przestrzenną zawartą w dokumencie Studium Uwarunkowań i Kierunków Zagospodarowania Przestrzennego Miasta Gdańska oraz założeniami Strategii Rozwoju Województwa Pomorskiego 2030.

Niniejszy rozdział przedstawia główne cele i kierunki rozwoju przestrzennego Miasta Gdańska oraz ich zobrazowanie w strukturze miasta, a także wskazuje działania, których realizacja przełoży się na osiągnięcie celów strategicznych. Pełne opracowanie Modelu struktury funkcjonalno-przestrzennej Miasta Gdańska znajduje się w załączniku nr 1 do Strategii.

Główne cele rozwoju przestrzennego:

- rozwój gospodarczy i społeczny,
- równoważenie struktur przestrzennych,
- ochrona zasobów przyrody, w tym adaptacja do zmian klimatu,
- ochrona dziedzictwa kulturowego i tożsamości,
- kształtowanie zrównoważonej mobilności.

Główne kierunki rozwoju przestrzennego:

- kontynuacja rozwoju miasta do wewnątrz przez wypełnienie ukształtowanych struktur urbanistycznych, wykreowanie tzw. miasta krótkich odległości, ograniczenie zabudowy miejskiej na leżących w granicach Gdańska Żuławach i przeciwdziałanie odpływowi mieszkańców do gmin ościennych (suburbanizacja),
- intensyfikacja zabudowy i zagospodarowania Centralnego Pasma Usługowego (CPU) oraz wyznaczonej strefy zabudowy śródmiejskiej, stworzenie nowego centrum dzielnicowego w rozwojowym obszarze Południe oraz rozwój ośrodków

usługowych niższej rangi podkreślających i dopełniających policentryczną strukturę miasta,

- wzmacnianie funkcji metropolitalnych przez wyznaczenie terenów inwestycyjnych dla rozwoju gospodarki, w tym dla gospodarki morskiej, przemysłów wysokich technologii, zaawansowanej produkcji oraz usług, m. in. otoczenia biznesu, turystyki, sportu, kultury i nauki,
- ochrona walorów przyrodniczych, kulturowych i krajobrazowych jako przejawów tożsamości miasta,
- podnoszenie standardów życia mieszkańców poprzez poprawę jakości i atrakcyjności przestrzeni publicznych, zwiększenie dostępu do terenów zieleni, zrównoważony rozwój mobilności, w tym rozwój transportu zbiorowego m.in. szynowego, dróg rowerowych i ekostrad, a także realizacja brakujących elementów układu drogowego miasta,
- podnoszenie bezpieczeństwa i jakości życia mieszkańców poprzez rozwój infrastruktury technicznej oraz przeciwpowodziowej.

Wyznaczone ustalenia i rekomendacje w zakresie kształtowania i prowadzenia polityki przestrzennej Miasta Gdańska będą realizowane poprzez poniższe działania:

1. Miasto przyjazne mieszkańcom (miasto dostępne dla wszystkich, różnorodne, bezpieczne, atrakcyjne, estetyczne)
 - Uatrakcyjnienie i podniesienie jakości infrastruktury w pasie nadmorskim z poszanowaniem ochrony przyrody, w celu zapewnienia mieszkańcom wygodnego i bezpiecznego korzystania z dostępu do wód Zatoki Gdańskiej.
 - Wykreowanie nowych atrakcyjnych miejsc do rekreacji i spędzania czasu wolnego przez mieszkańców (m.in. w sąsiedztwie stadionu na Letnicy, Ergo Areny), w celu podniesienia ich jakości życia.
 - Rozbudowa infrastruktury umożliwiającej rekreację oraz uprawianie sportów wodnych (w miejscach do tego predysponowanych), wykorzystanie naturalnego potencjału miasta i uatrakcyjnienie dla mieszkańców tej formy spędzania czasu wolnego (w tym realizacja projektów rangi wojewódzkiej: Pomorskie Szlaki Kajakowe Etap II oraz Pomorskie Kąpieliska).
 - Wykreowanie nowego centrum dzielnicowego w rozwojowej części miasta, jaką jest Południe.
 - Tworzenie przyjaznych użytkownikom przestrzeni publicznych, w których toczy się codzienne życie mieszkańców. (Wskazano na mapie 4 lokalizacje przestrzeni lokalnych w podobszarach rewitalizacji, znajdujące się na etapie przygotowań do realizacji. W dokumencie „Gdańskie Przestrzenie Lokalne” wskazuje się natomiast ponad 100 potencjalnych lokalizacji przestrzeni lokalnych na obszarze całego miasta. Do przestrzeni publicznych, poza przestrzeniami lokalnymi, zaliczamy również m.in. parki, place, ciągi piesze/bulwary, promenady).
 - Rozbudowa infrastruktury zabezpieczającej miasto przed powodzią oraz rozwój sieci infrastruktury technicznej.

2. Wzmocnienie systemu przyrodniczego miasta (ochrona zieleni, większa bioróżnorodność, adaptacja do zmian klimatu)
 - Stworzenie nowego parku w dzielnicy rozwojowej Południe, w celu podniesienia jakości życia oraz umożliwienia mieszkańcom terenów intensywnie rozwijających się spędzania czasu na wolnym powietrzu w otoczeniu urządzonej zieleni.
 - Tworzenie i uzupełnianie drzewostanów wzdłuż ciągów komunikacyjnych, w celu wytworzenia zielonych alei pozytywnie wpływających na lokalny klimat oraz atrakcyjność przestrzeni.
 - Wykreowanie sieci błękitno-zielonych pasm ekologicznych wzdłuż istniejących cieków wodnych mających stanowić zrównoważony ekosystem miejski w powiązaniu z rekreacją.

3. Rozwój zrównoważonej mobilności
 - Priorytetyzacja ruchu pieszego i mobilności aktywnej.
 - Rozwój nowoczesnej infrastruktury w postaci np. ekostrad w celu zachęcania mieszkańców do przemieszczania się po mieście rowerami lub innymi ekologicznymi urządzeniami transportu osobistego.
 - Rozbudowa systemu transportu zbiorowego m.in. o nowoczesny i ekologiczny transport szynowy, przede wszystkim obejmujący tereny rozwojowe miasta zmagające się obecnie z deficytami w tym zakresie, a także wyznaczanie buspasów, umożliwiających sprawną i niezawodną komunikację autobusową.
 - Rozbudowa istniejącego układu drogowego o brakujące połączenia, w szczególności w rozwojowych dzielnicach miasta, gdzie układ drogowo-uliczny wraz z transportem zbiorowym nie jest w pełni rozwinięty. Rozwój ma odbywać się zgodnie z kierunkami rozwoju systemu transportowego wyznaczonego w SUiKZP Miasta Gdańska.

4. Innowacyjna Gospodarka

Tereny wskazane pod strefę aktywności gospodarczej lub inwestycyjnej wyróżniają się szczególnymi potencjałami. W wyniku interwencji mogą zyskać przewagi konkurencyjne.

- Wzmocnienie potencjału rozwojowego portu morskiego jako istotnego elementu gospodarki miasta.
- Wspieranie inwestycji na terenach rozwojowych wokół portu lotniczego, które mogą stać się istotną na mapie miasta lokalizacją nowych miejsc pracy w ramach tzw. Airport City.
- Utworzenie i wsparcie strefy pod funkcje przemysłowo-produkcyjne na terenie Płoni, która umożliwi rozwój efektywnych technologii w produkcji, przesyłce, dystrybucji i zużyciu energii i paliw.

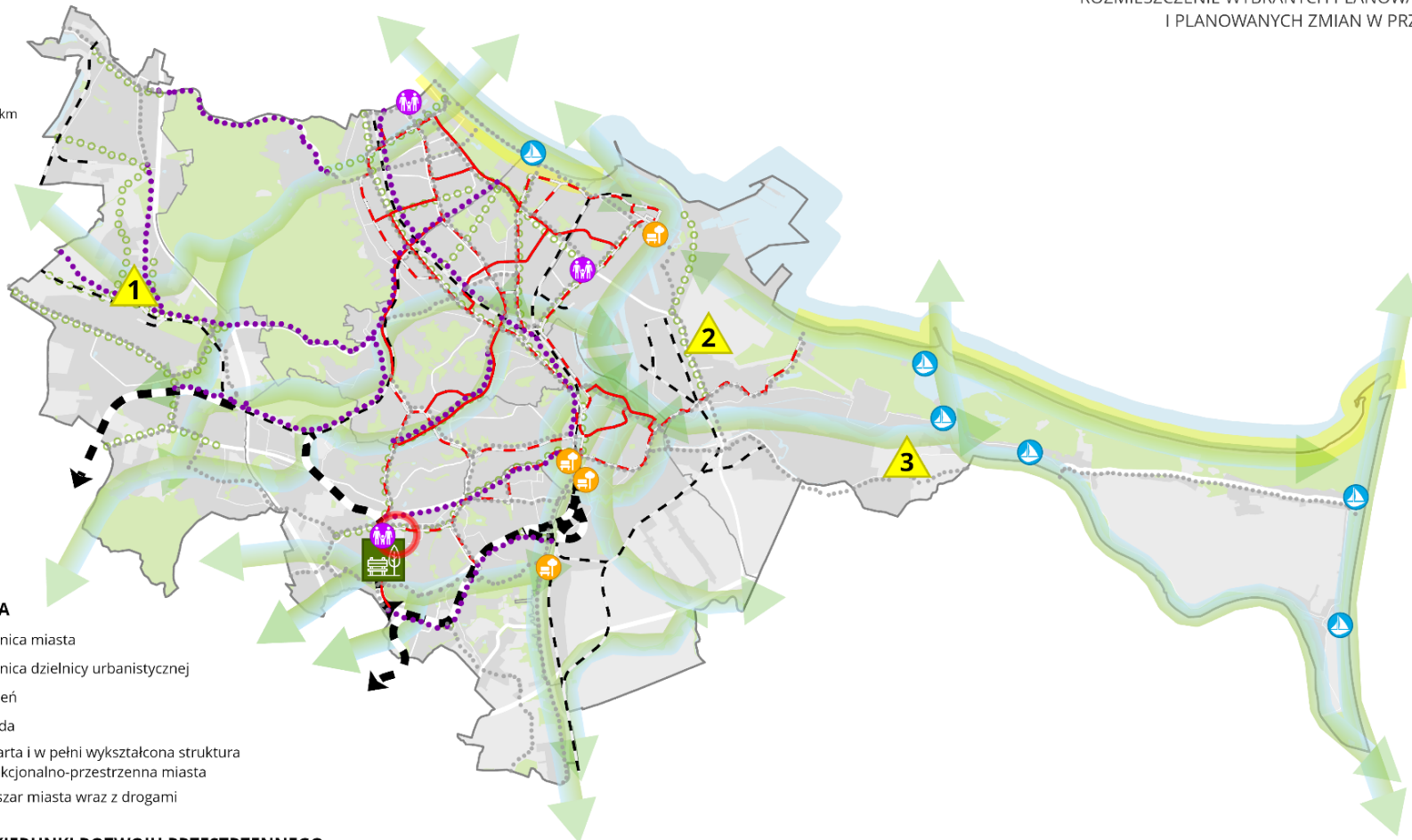
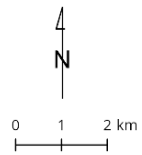
5. Obszary problemowe - Obszary Strategicznej Interwencji (OSI)

Obszary charakteryzujące się niekorzystnymi zjawiskami w sferze społecznej i ekonomicznej, wymagające interwencji nakierowanej na przełamanie barier rozwojowych. Jako OSI wskazano obecne podobszary rewitalizacji wyznaczone w uchwale w sprawie wyznaczenia obszarów zdegradowanych i obszarów rewitalizacji w mieście Gdańsku z 2019 r., czyli:

- podobszar Biskupia Górka/ Stary Chełm;
 - podobszar Dolne Miasto/ Plac Wałowy/ Stare Przedmieście
 - podobszar Nowy Port z Twierdzą Wisłoujście;
 - podobszar Orunia (podobszar będzie poszerzony o obszar zagrożony Orunia Kolonie).
-
- Kontynuowanie działań w podobszarach rewitalizacji, pozwalających na odnowę obecnie zdegradowanych części miasta, zgodnie z Gminnym Programem Rewitalizacji. Celem głównym działań rewitalizacyjnych jest: wysoka spójność społeczna i przestrzenna, poprawa wizerunku i ożywienie gospodarcze. Cel ten ma zostać osiągnięty przez realizację celów strategicznych, którymi w ramach GPR są:
 - spójność społeczna,
 - spójność przestrzenno-funkcjonalna i zmiana wizerunku,
 - wysokiej jakości środowisko,
 - ożywienie gospodarcze,
 - wysoka jakość zamieszkania.

MODEL STRUKTURY FUNKCJONALNO-PRZESTRZENNEJ MIASTA GDAŃSKA

ROZMIESZCZENIE WYBRANYCH PLANOWANYCH INWESTYCJI
I PLANOWANYCH ZMIAN W PRZESTRZENI MIASTA



OZNACZENIA

- granica miasta
- granica dzielnicy urbanistycznej
- zieleń
- woda
- zwarta i w pełni wykształcona struktura funkcjonalno-przestrzenna miasta
- obszar miasta wraz z drogami

OBSZARY I KIERUNKI ROZWOJU PRZESTRZENNEGO:

MIASTO PRZYJAZNE MIESZKAŃCOM

- nowe Centrum Gdańsk Południe
- przestrzenie lokalne
- pas nadmorski
- infrastruktura czasu wolnego
- rekreacja i sporty wodne

WZMOCNIENIE SYSTEMU PRZYRODNICZEGO MIASTA

- Park Południowy
- zielone aleje
- błękitno-zielone pasma

ROZWÓJ ZRÓWNOWAŻONEJ MOBILNOŚCI MIEJSKIEJ

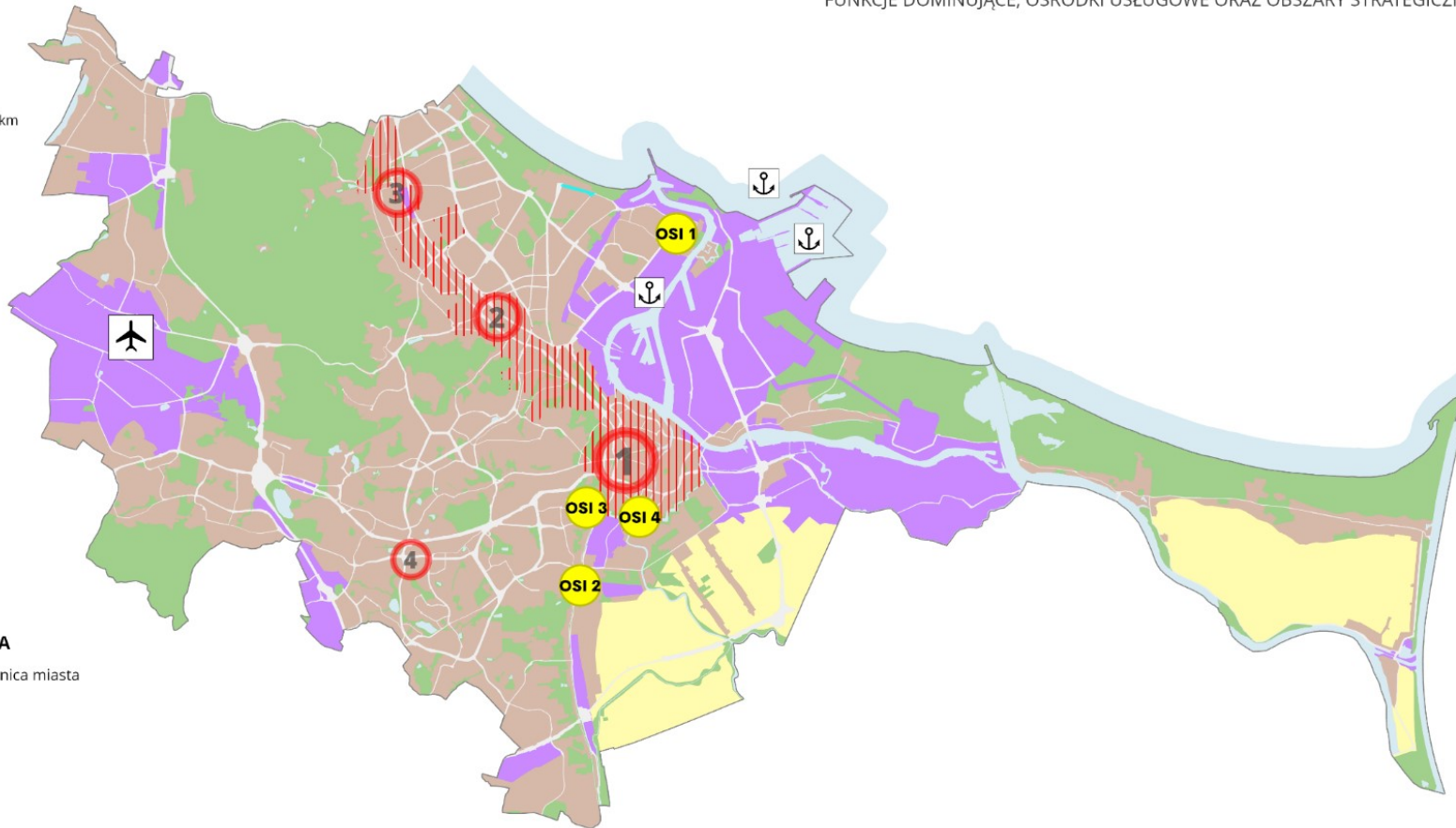
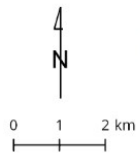
- ekostrady planowane
- system głównych tras rowerowych
- linia kolejowa istniejąca
- linia kolejowa planowana (PKM Południe)
- trasa tramwajowa istniejąca
- trasa tramwajowa planowana

INNOWACYJNA GOSPODARKA

- 1 tereny wokół portu lotniczego
- 2 tereny portu morskiego
- 3 teren Płoni

MODEL STRUKTURY FUNKCJONALNO-PRZESTRZENNEJ MIASTA GDAŃSKA

FUNKCJE DOMINUJĄCE, OŚRODKI USŁUGOWE ORAZ OBSZARY STRATEGICZNEJ INTERWENCJI (OSI)



OZNACZENIA

granica miasta

ROZWÓJ DOMINUJĄCEJ FUNKCJI:

- rolniczej przestrzeni produkcyjnej
- mieszkaniowej, usługowej i mieszkaniowo-usługowej
- przemysłowo-usługowo-magazynowo-portowo-logistycznej
- zieleni
- transportu
- port lotniczy
- port morski

Centralne Pasmo Usługowe (CPU)

Policentrycznie zlokalizowane ośrodki usługowe:

- 1** Śródmieście *metropolitalny*
 - 2** Wrzeszcz
 - 3** Oliwa
 - 4** Nowe Centrum Gdańsk Południe *dzielnicowy*
- } *ogólnomiejskie*

OBSZARY STRATEGICZNEJ INTERWENCJI

- OSI 1** podobszar rewitalizacji Nowy Port z Twierdzą Wisłoujście
- OSI 2** podobszar rewitalizacji Orunia
- OSI 3** podobszar rewitalizacji Biskupia Górka / Stary Chełm
- OSI 4** podobszar rewitalizacji Dolne Miasto / Plac Wałowy / Stare Przedmieście

9. System realizacji Strategii

Najważniejszym czynnikiem weryfikującym słuszność założeń każdej strategii jest sposób i stopień jej wdrożenia. Niniejsza Strategia określa podstawy rozwoju sięgające 2030 roku z perspektywą dalszego zrównoważonego i trwałego wzrostu. Wyznacza nie tylko cele strategiczne i kierunki działań, ale także sposób ich programowania.

Strategia Rozwoju Miasta jest nadrzędnym elementem zarządzania rozwojem Gdańska. Realizacja Strategii i urzeczywistnianie określonej w niej wizji prowadzone będzie poprzez wdrażanie wzajemnie uzupełniających się programów rozwoju. To właśnie w ramach programów koordynowane będą projekty i przedsięwzięcia służące osiągnięciu wyznaczonych w niej celów strategicznych.

Programy wdrażające Strategię opracowane zostaną na podstawie analizy diagnostycznej, a procesowi ich tworzenia towarzyszyć będą konsultacje obejmujące mieszkańców, partnerów społeczno-gospodarczych i inne podmioty zaangażowane w rozwój Gdańska. Programy zawierać będą m.in. przewidziane do osiągnięcia cele, oczekiwane rezultaty, sposób monitorowania, a ich finansowanie skorelowane zostanie z budżetem miasta.

System realizacji Strategii, w tym wdrażania przypisanych jej programów, koncentruje się wokół **wartości** określonych w procesie tworzenia dokumentu. Kwestie środowiska, współpracy, otwartości, kształcenia i mobilności, wpływając na poziom życia mieszkańców stanowią kluczowe determinanty sposobu planowania i prowadzenia procesów rozwojowych w Gdańsku. W wymiarze systemu realizacji Strategii jej wartości należy rozumieć przede wszystkim w następujący sposób:

Środowisko jest przestrzenią, w której tworzą się i odbywają wszystkie procesy, projekty i przedsięwzięcia. Stanowi kluczowy zasób wpływający na dobrostan mieszkańców. Dlatego wdrażanie Strategii skupia się na przyjaznych środowisku i efektywnych ekonomicznie modelach rozwoju miasta, sprzyjających przejściu na czystą gospodarkę o obiegu zamkniętym, skutecznemu reagowaniu i powstrzymaniu zmian klimatycznych, przeciwdziałaniu utracie bioróżnorodności czy zmniejszeniu poziomu emitowanych zanieczyszczeń.

Współpraca, koordynacja i podejmowanie działań partnerskich pomiędzy komórkami i jednostkami miasta, a m.in. mieszkańcami, przedsiębiorcami, sferą nauki i edukacji, organizacjami pozarządowymi, samorządami, w tym z Obszaru Metropolitalnego Gdańsk-Gdynia-Sopot, tworzą najlepsze warunki dla osiągnięcia długofalowych korzyści i efektów strategicznych.

Otwartość procesu wyłaniania projektów realizacyjnych, ich hierarchizacja oraz jawne i czytelne kryteria wyboru leżą u podstaw otwartego miasta. Równie otwarty i włączający powinien być sam proces realizacji projektów w ramach Strategii. Dostęp do informacji, kształcenie i współpraca uzupełniają otwarty charakter procesu tworzenia i wdrażania projektów.

Kształcenie interesariuszy i beneficjentów przyjętych działań, bazujące na otwartości i współpracy różnych środowisk, stwarza możliwość przewidywania konsekwencji podejmowanych działań i wzmacnia odpowiedzialność za podejmowane decyzje.

Mobilność idei, wiedzy jest niezbędną cechą otwartych, elastycznych rozwiązań, które ulegać powinny modyfikacjom w zależności od zmian w zakresie warunków wyjściowych i oczekiwanych efektów realizacji Strategii. Jest to szczególnie istotne w epoce zwiększonego tempa przemian społecznych, ekonomicznych czy środowiskowych.



Mieszkańcy są zasadniczym adresatem realizacji Strategii. Biorą udział w różnego rodzaju przedsięwzięciach miejskich oraz stanowią finalnych beneficjentów zmian w mieście, zachodzących na podstawie wyznaczonych celów. Dla ich osiągnięcia kluczowa jest konsekwencja wdrażania przyjętych rozwiązań oraz stały monitoring prowadzony na każdym etapie implementacji Strategii. Efekty jej realizacji oraz wdrażania programów sprawozdawane są w ramach publikacji opisujących stan rozwoju Gdańska, w tym poprzez cyklicznie opracowywany Raport o stanie miasta. Pozwala to na otwartą, transparentną ocenę postępu procesu realizacji Strategii, włączając zarówno mieszkańców, jak i inne podmioty zaangażowane w działania na rzecz społeczności Gdańska.

Otwarte, partycypacyjne i elastyczne systemy wdrażania Strategii, przygotowane przy szerokiej współpracy różnych środowisk, bazując również na nieustającym procesie uczenia się i dbałości o środowisko staną się podstawą długofalowego sukcesu Gdańska i jego mieszkańców. Wdrażanie Strategii opierać się będzie na otwartym systemie planowania, organizacji struktur, odpowiedzialności społecznej i systemie wsparcia decyzyjnego. Implementacja Strategii przebiegać będzie również w wymiarze przestrzennym w oparciu o wskazane w modelu powiązania funkcjonalne, ze szczególnym uwzględnieniem działań dedykowanych Obszarom Strategicznej Interwencji.

Zapisy Strategii pozostają powiązane i spójne z innymi kluczowymi dokumentami oraz aktami prawnymi wyznaczającymi ramy dla kształtowania polityki rozwoju na szczeblu regionalnym, krajowym i unijnym. Ich wzajemna integracja odnosi się zwłaszcza do wspierania zbieżnych priorytetów, kierunków i celów służących podejmowaniu i realizowaniu działań zmierzających do zapewnienia trwałego i zrównoważonego rozwoju oraz zachowania spójności społecznej, gospodarczej i przestrzennej. Jednocześnie z uwagi na potrzebę zapewnienia ciągłości planowania strategicznego, inne dokumenty rozwojowe opracowywane na poziomie samorządu lokalnego w Gdańsku powinny wynikać bezpośrednio z zapisów Strategii Rozwoju Miasta.

10. Ramy finansowe i źródła finansowania

Finansowanie działań określonych w Strategii Rozwoju Miasta, w tym również tych zorientowanych terytorialnie i definiujących zasady kształtowania polityki przestrzennej, a scharakteryzowanych w Modelu struktury funkcjonalno-przestrzennej, oparte będzie głównie o budżet Miasta Gdańska i dostępne dla samorządów i jednostek powiązanych, publiczne i prywatne zewnętrzne źródła. Istotnym aspektem planowania będzie poszukiwanie możliwości łączenia różnych źródeł i instrumentów finansowych, z priorytetem dla bezzwrotnych form wsparcia.

Ramy finansowe Strategii określone będą w Wieloletniej Prognozie Finansowej i budżetach przyjętych w kolejnych latach, które obejmować będzie Strategia. Prognozy finansowe będą ewoluowały. Pożądanym kierunkiem zmian założeń finansowych będzie zwiększanie potencjału finansowego. Warunkiem tego jest ustabilizowanie i odbudowanie dochodów własnych miasta, które stanowią fundament planowania kierunków i skali rozwoju.

Ze środków budżetu miasta na realizację celów strategicznych przeznaczone zostanie co najmniej 20 mld zł. Wartość tę powiększą nakłady ponoszone przez podmioty powiązane kapitałowo z miastem realizujące zadania publiczne bez zaangażowania środków z budżetu Gdańska.

Aktywność inwestycyjna miasta jest czynnikiem pobudzającym rozwój gospodarczy i stanowi magnes dla nowych mieszkańców i przedsiębiorstw. Dlatego ambicją i wyzwaniem będzie utrzymanie w planach finansowych stałego poziomu wydatków na inwestycje. Udział wydatków o charakterze majątkowym w wydatkach ogółem w latach 2016-2023 sięga 18%. Należy zakładać, że w perspektywie czasowej objętej Strategią, udział wydatków majątkowych w wydatkach ogółem będzie utrzymywał się nadal na poziomie ok. 20% i wyniesie ok. 6 mld zł.

Każdorazowo w bilansie kosztów uwzględniane będą wydatki zapewniające trwałości rezultatów podejmowanych działań, w szczególności koszty utrzymania powstającej infrastruktury czy też nowych rozwiązań organizacyjnych. Z tego punktu widzenia – tam, gdzie to będzie uzasadnione i możliwe – preferowane będzie korzystanie z formuły partnerstwa publiczno-prywatnego, a także korzystanie z innowacyjnych rozwiązań organizacyjnych. Często bowiem lepsze i trwalsze efekty finansowe osiąga się dzięki nowemu spojrzeniu na organizację czy regulację danego obszaru niż poprzez włączenie większego finansowania. Dzięki temu, realizując Strategię zachowane będzie bezpieczeństwo finansowe naszego miasta.

Na źródła finansowania Strategii składają się zarówno środki wewnętrzne, jak i zewnętrzne, w tym środki finansowe Unii Europejskiej z perspektywy finansowej 2021-2027, a także inne możliwości pozyskania kapitału.

Do źródeł finansowania Strategii, tym źródeł o charakterze potencjalnym, zaliczyć należy w szczególności:

- budżet miasta Gdańska;
- budżety podmiotów gospodarczych z udziałem miasta Gdańska;
- budżet państwa, w tym subwencje ogólne, dotacje celowe, programy ogłaszane przez poszczególne ministerstwa: Fundusz Termomodernizacji i Remontów; Program STOP SMOG; Rządowy Fundusz Polski Ład: Program Inwestycji Strategicznych; Rządowy Fundusz Rozwoju Dróg (RFRD);
- środki unijne, w tym: program Fundusze Europejskie dla Pomorza (FEP), zwłaszcza Zintegrowane Inwestycje Terytorialne (ZIT); Program Fundusze Europejskie na Infrastrukturę, Klimat, Środowisko (FENIKS); Program Fundusze Europejskie dla Nowoczesnej Gospodarki (FENG); Program Fundusze Europejskie na Rozwój Cyfrowy (FERC); Program Fundusze Europejskie dla Rozwoju Społecznego (FERS); Program LIFE; Instrument „Łącząc Europę” (Connecting Europe Facility – CEF); Programy Interreg (w tym projekty transgraniczne i międzynarodowe); Horyzont Europa; Krajowy Plan Odbudowy i Zwiększania Odporności;
- środki norweskie i Europejskiego Obszaru Gospodarczego (EOG);
- inne środki zewnętrzne, które mogą stanowić alternatywę dla wsparcia różnorodnych przedsięwzięć, w tym instrumenty zwrotne;
- środki partnerów publicznych;
- środki partnerów prywatnych.

Szacunkowe ramy finansowe działań stymulujących rozwój Obszarów Strategicznej Interwencji (OSI) wskazane w Modelu struktury funkcjonalno-przestrzennej, określone zostały w Gminnym Programie Rewitalizacji miasta Gdańska i będą ewoluować wraz ze zmianami GPR. Do źródeł finansowania przedsięwzięć rewitalizacyjnych zaliczono m.in. środki Unii Europejskiej, środki własne Gminy Miasta Gdańska przy współudziale funduszy unijnych, kredyty, pożyczki i inne instrumenty finansowe kierowane do jednostek samorządu terytorialnego. Realizacja przedsięwzięć rewitalizacyjnych jest również wpisana do Wieloletniej Prognozy Finansowej Gminy Miasta Gdańska. Rewitalizacja jest procesem wieloletnim i będzie kontynuowana w latach kolejnych.

Model struktury funkcjonalno-przestrzennej Miasta Gdańska

Zgodnie z art. 10e ust. 3 pkt 4 ustawy z dnia 8 marca 1990 r. model struktury funkcjonalno-przestrzennej jest obligatoryjną częścią strategii rozwoju gminy, odnosi się do jej treści oraz obrazuje przestrzenny wymiar zmian. Stanowi on graficzne przedstawienie wizji rozwoju miasta. Zawarte w nim elementy wskazują na ogólnie obrany kierunek przekształceń i nie definiują konkretnej lokalizacji inwestycji. Ustalenia modelu mają charakter ogólny, aby bez potrzeby zmian Strategii realizować jego doprecyzowaną politykę w dokumentach planistycznych.

1. Zmiany liczby ludności w przestrzeni Gdańska

Liczba mieszkańców Gdańska w 2020 roku wyniosła 470,8 tys. osób (wg bilansów GUS-u), co stanowiło 20% ludności województwa pomorskiego oraz 62,7% ludności Trójmiasta. Według meldunków liczba ta wynosiła około 434 tys. osób. Zameldowanych w obszarze dolnego tarasu było 66% mieszkańców (w 2015 r. było to 71%) natomiast 34% – na górnym tarasie, tj. w dzielnicach rozwojowych miasta (w 2015 r. było to 29%). Najwięcej ludności zamieszkuje w jednostkach urbanistycznych Oliwa Dolna i Chełm, a najmniej – w Lasach Oliwskich i Stogach Portowych. Średnia gęstość zaludnienia wynosiła 16,3 os/ha. Największą gęstość zaludnienia odnotowano w jednostkach urbanistycznych Chełm i Zaspą (ok. 80 os/ha), a najmniejszą – na Stogach Portowych (0,18 os/ha) i w Lasach Oliwskich (0,02 os/ha).



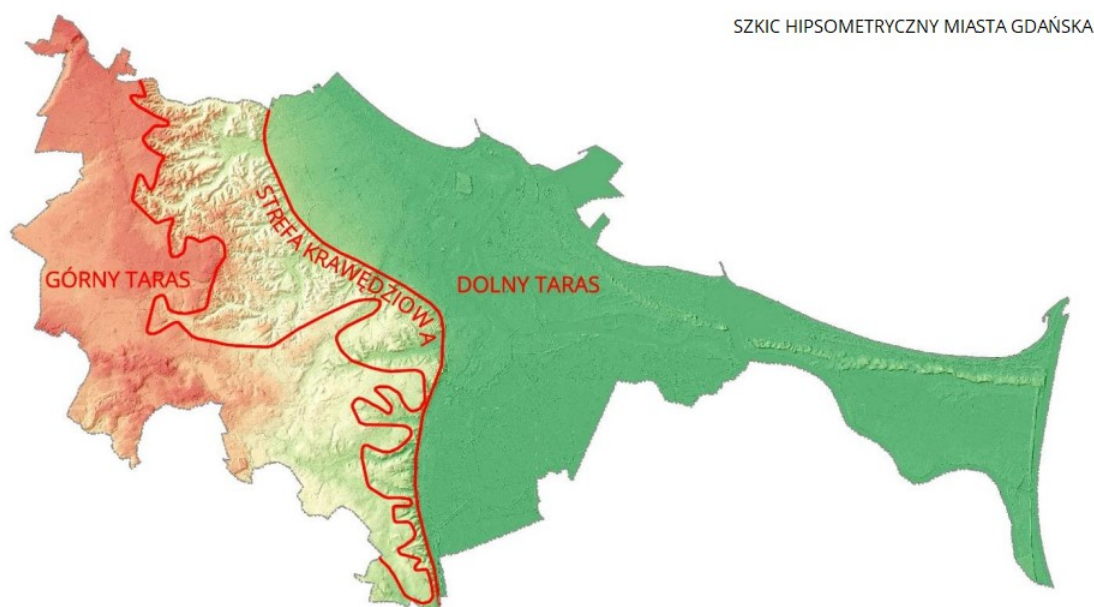
Dynamika zmian liczby ludności w latach 2008-2020 wskazuje zmianę liczby zameldowanych mieszkańców dla obszarów zamieszkałych. Ujemne wartości zaobserwowano przede wszystkim w obszarze dolnego tarasu, natomiast znaczący wzrost liczby ludności miał miejsce w ramach terenów rozwojowych miasta, czyli dzielnic urbanistycznych Południe i Zachód. W ich granicach ma miejsce intensywny rozwój mieszkalnictwa wielorodzinnego, tańszego niż na dolnym tarasie, pozwalającego na osiedlanie się młodych osób zakładających rodziny i przyczyniających się do najwyższego

w mieście przyrostu naturalnego. Tereny te stanowią konkurencję i alternatywę dla postępującej suburbanizacji w gminach ościennych.

Celami rozwoju miasta jest przeciwstawienie się negatywnym zjawiskom demograficznym, takim jak spadek liczby ludności i starzenie się społeczeństwa. Polityka miasta ma na celu zwiększanie liczby miejsc pracy i miejsc do zamieszkania, które przyciągną nowych mieszkańców. Przyływ nowych mieszkańców do Gdańska zapełniłby przewidywaną lukę na rynku pracy oraz wpłynąłby pozytywnie na odmłodzenie struktury wieku społeczeństwa. W takim przypadku liczba ludności Gdańska mogłaby wzrosnąć do około 0,5 mln.

2. Elementy struktury osadniczej

Strukturę funkcjonalno-przestrzenną Gdańska wyznaczają przede wszystkim uwarunkowania naturalne. W układzie przestrzennym można wyróżnić tak zwany dolny taras (z prawie 40 kilometrową linią brzegową) oraz górny taras. Rozdzielone są one silnie rozczłonkowaną strefą krawędziową wysoczyzny, obejmującą kompleksy leśne Trójmiejskiego Parku Krajobrazowego (TPK). Rozwój przestrzenny miasta determinuje jego pasmowy układ – usytuowanie pomiędzy Zatoką Gdańską a terenami zieleni – oraz policentryczna struktura (Śródmieście, Wrzeszcz, Oliwa). Dla celów analitycznych oraz planowania przestrzennego ustalono linię rozgraniczającą dolny i górny taras urbanistyczny, poprowadzoną po granicy dzielnic urbanistycznych, gdzie do górnego tarasu zaliczają się dzielnice Zachód i Południe.



Nadmorskie położenie Gdańska stanowi jedną z podstaw podejmowania strategicznych decyzji w zakresie gospodarki przestrzenną. Bieguny wzrostu ekonomicznego są związane z trzema obszarami: portem morskim (wyspa Ostrów-Nowy Port-Młyniska, Stogi Portowe, Błonia-Płonia), lotniskiem (Kokoszki Przemysłowe, Barniewice) oraz Centralnym Pasmem Usługowym (CPU – obszarem wzdłuż głównego ciągu transportowego, na którym

występuje największa koncentracja usług z ośrodkami wzrostu w Śródmieściu, Wrzeszczu i Oliwie). Planowana rozbudowa portu morskiego o zewnętrzny Port Centralny zapewni miastu pozycję lidera gospodarki morskiej na Bałtyku. Również w dzielnicy Zachód, w otoczeniu lotniska przewiduje się rozwój funkcji przemysłowo-usługowej na nowych terenach. Obszary inwestycyjne pod wyżej wymienione funkcje planuje się także m.in. na terenach zlokalizowanych wzdłuż trasy Pomorskiej Kolei Metropolitalnej oraz w Barniewicach. W Gdańsku znajdują się również tereny usługowe o charakterze egzogenicznym (uczelnie, parki naukowo-technologiczne, ośrodki innowacyjności, zespoły biurowców na wynajem), które są zlokalizowane w granicach CPU (we Wrzeszczu i Oliwie) oraz w rejonie lotniska. We Wrzeszczu oraz Oliwie następuje dalszy rozwój dzielnic wiedzy w oparciu o potencjał uczelni (Politechniki Gdańskiej, Gdańskiego Uniwersytetu Medycznego, Uniwersytetu Gdańskiego, Akademii Wychowania Fizycznego i Sportu). Ponadto prognozuje się rozwój gospodarki sektorów wysokich technologii oraz branż objętych Inteligentnych Specjalizacji Pomorza, w tym technologii offshore i portowo-logistycznych, ICT, rozwiązań ekoefektywnych i medycznych, a także sektora usług dla biznesu (BPO, SSC, GBS, IT, R&D).

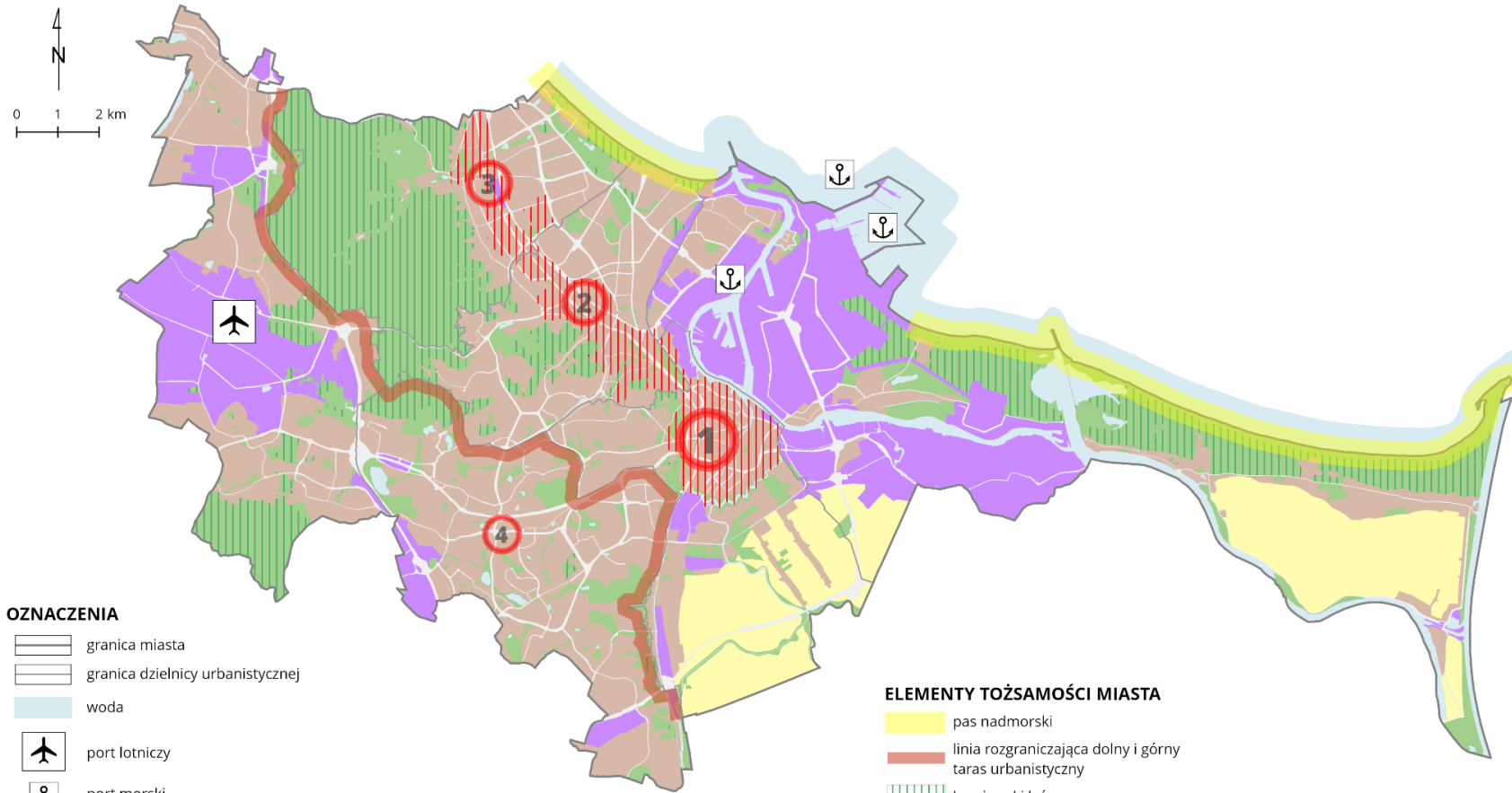
Ochroną przed inwestowaniem objęto rolniczą przestrzeń produkcyjną żuławskiej części miasta (Błonia, Olszynka i Orunia) oraz południową część Wyspy Sobieszewskiej. Na tych obszarach poza zagospodarowaniem rolniczym dopuszcza się m.in. zabudowę zagrodową, rodzinne ogrody działkowe, a poza krajobrazem chronionym – lokalizację elektrowni wiatrowych i farm fotowoltaicznych.

Miasto, w ramach intensyfikacji działań mających na celu adaptację do zmian klimatu, będzie dążyć do zachowania aktualnej powierzchni lasów znajdujących się w jego granicach. Przewiduje się wykorzystanie potencjału lasów komunalnych na cele rekreacyjne. W obszarze całego miasta realizowane będą nowe tereny zieleni urządzonej, tereny rekreacyjne, szczególnie w sąsiedztwie potoków, rzek czy wód Zatoki, oraz lokalne przestrzenie publiczne.

W ciągu najbliższych kilkunastu lat intensyfikacja zabudowy mieszkaniowej w Gdańsku będzie dotyczyć przede wszystkim strefy śródmiejskiej. W jej obrębie zakłada się wykorzystanie wszystkich terenów rozwojowych i realizację zabudowy zgodnie z zasadą rozwoju miasta do wewnątrz. Łącznie pod nową zabudowę mieszkaniową i mieszkaniowo-usługową planuje się przeznaczyć w mieście ok. 3200 ha. Na tych terenach może powstać ok. 10 mln m² nowej powierzchni mieszkań. Wielkość ta odpowiada prognozowanemu maksymalnemu zapotrzebowaniu miasta na nową zabudowę mieszkaniową. Największym inwestycyjnym obszarem mieszkaniowym jest dzielnica urbanistyczna Południe.

Rozwój przestrzenny będzie ukierunkowany na optymalne wykorzystanie istniejącej i planowanej infrastruktury technicznej i społecznej, przy jednoczesnym utrzymaniu wewnętrznej różnorodności miasta oraz szerokiej oferty inwestycyjnej. Miejskie dokumenty planistyczne mają na celu odzwierciedlenie aktualnej polityki miasta i realizują jej założenia.

ELEMENTY STRUKTURY OSADNICZEJ MIASTA GDAŃSKA



OZNACZENIA

- granicza miasta
- granicza dzielnicy urbanistycznej
- woda
- port lotniczy
- port morski

ROZWÓJ DOMINUJĄCEJ FUNKCJI

- mieszaniowej, usługowej i mieszkaniowo-usługowej
- przemysłowo-usługowo-magazynowo-portowo-logistycznej
- rolniczej przestrzeni produkcyjnej
- zieleni
- transportu

ELEMENTY TOŻSAMOŚCI MIASTA

- pas nadmorski
- linia rozgraniczająca dolny i górny taras urbanistyczny
- lasy i parki leśne
- Centralne Pasmo Usługowe (CPU)

Policentrycznie zlokalizowane ośrodki usługowe:

- 1** Śródmieście *metropolitalny*
 - 2** Wrzeszcz
 - 3** Oliwa
 - 4** Nowe Centrum Gdańsk Południe *dzielnicowy*
- ogólnomiejskie*

3. Dziedzictwo kulturowe

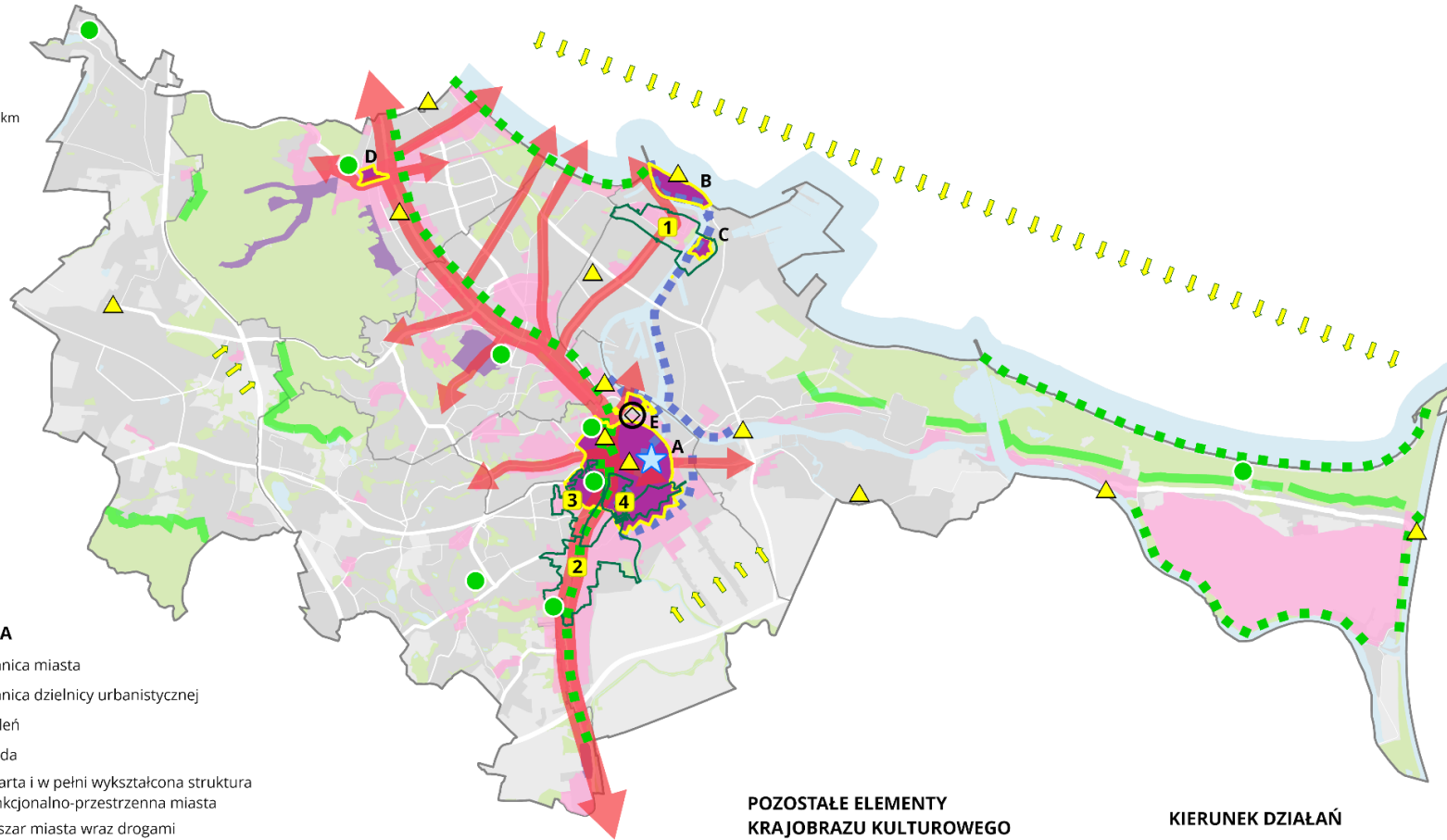
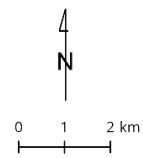
Dziedzictwo kulturowe jest jednym z najistotniejszych elementów wyjątkowej tożsamości Gdańska. Współtworzy potencjał rozwojowy miasta, zwłaszcza w zakresie turystyki oraz identyfikacji przestrzeni publicznych, które wpływają na podnoszenie jakości zamieszkiwania. Najwięcej obiektów i zespołów zabytkowych jest zlokalizowanych w Śródmieściu, Oliwie i Wrzeszczu. Ochroną objęte są elementy krajobrazu kulturowego, a w nim, zachowane obiekty i zespoły historyczne, w tym liczne elementy zabytkowej zieleni. Kluczowe dla tożsamości jest ich rozmieszczenie w przestrzeni miasta z wyraźnym podziałem na zagospodarowanie górnego oraz dolnego tarasu i oparcie na mocnej strukturze historycznych ciągów komunikacyjnych oraz wody: Zatoki Gdańskiej, Wisły, Motławy, Raduni i potoków. Najistotniejsze są obszary i obiekty o znaczeniu międzynarodowym i krajowym, w tym szczególnie pomniki historii: Gdańsk - miasto w zasięgu obwarowań z XVII wieku; Pole bitwy na Westerplatte; Twierdza Wisłoujście; Zespół pocystersko-katedralny w Oliwie; Stocznia Gdańska - miejsce narodzin Solidarności. Szczególnej uwadze i ochronie podlegają również obszary i obiekty o znaczeniu lokalnym.

Gdańsk charakteryzuje się policentrycznym układem miejskim z czytelnymi osiami kompozycyjnymi, dominantami przestrzennymi, punktami, ciągami i osiami widokowymi wraz z frontami wodnymi, panoramami, zachowanymi historycznymi sylwetami i widokami na zabytkowe obiekty. Całość tworzy zespoły połączone z krajobrazem otwartym. Zachowanie różnorodności, spójności wewnętrznej miasta i połączeń z otoczeniem jest dla Gdańska bardzo istotne.

Polityka przestrzenna miasta uwzględnia działania ochronne i wzmacniające elementy dziedzictwa. Oprócz dziedzictwa materialnego ważnym czynnikiem budującym tożsamość Gdańska jest pamięć o wydarzeniach, które zmieniły losy tej części świata. Od 2005 roku na liście wstępnej wpisu do obszarów chronionych UNESCO widnieje Stocznia Gdańska – miejsce narodzin Solidarności i symbol upadku żelaznej kurtyny w Europie. Równocześnie postuluje się utworzenie parku kulturowego na obszarze Śródmieścia. Na terenach wymagających wsparcia wdrażane są programy rewitalizacji. Jest to proces wieloletni i interdyscyplinarny, który w Gdańsku prowadzony jest na szczególnie wartościowych kulturowo obszarach, w przeważającej części wpisanych do rejestru zabytków. W tych obszarach wciąż prowadzone są inwestycje, prace koncepcyjne, warsztatowe oraz projektowe. Wszystkie te działania oraz ochrona dziedzictwa kulturowego stanowią element zrównoważonej polityki miejskiej nastawionej na trwałą poprawę jakości życia wszystkich mieszkańców.

Celem jest zachowanie dziedzictwa kulturowego służącego budowaniu tożsamości mieszkańców, prestiżu miasta oraz promocji turystycznej. Dziedzictwo kulturowe materialne w połączeniu z bogatym dziedzictwem niematerialnym budują markę Gdańska zarówno w obszarze metropolitalnym, jak i w skali międzynarodowej.

DZIEDZICTWO KULTUROWE MIASTA GDAŃSKA



OZNACZENIA

- granica miasta
- granica dzielnicy urbanistycznej
- zielen
- woda
- zwarta i w pełni wykształcona struktura funkcjonalno-przestrzenna miasta
- obszar miasta wraz drogami

ZABYTKOWE OBSZARY I OBIEKTY

- o znaczeniu międzynarodowym
- o znaczeniu krajowym
- o znaczeniu regionalnym i lokalnym

POMNIKI HISTORII : Gdańsk

- A - miasto w zasięgu obwarowań z XVII wieku
- B - Pole bitwy na Westerplatte
- C - Twierdza Wisłoujście
- D - Oliwa - zespół pocystersko-katedralny
- E - Stocznia Gdańska, miejsce narodzin Solidarności

POZOSTAŁE ELEMENTY KRAJOBRAZU KULTUROWEGO

- osie kompozycyjno - widokowe
- ciągi widokowe
- fronty wodne
- ściany zwartych kompleksów leśnych
- panoramy
- punkty widokowe
- dominanty krajobrazowo - przestrzenne

KIERUNEK DZIAŁAŃ

KONTYNUACJA REWITALIZACJI

Gdańsk - obszar rewitalizacji :

- 1 podobszar Nowy Port z Twierdzą Wisłoujście
- 2 podobszar Orunia (po delimitacji)
- 3 podobszar Biskupia Górka / Stary Chełm
- 4 podobszar Dolne Miasto / Plac Wałowy / Stare Przedmieście

POSTULOWANY OBSZAR WPISU DO UNESCO

Stocznia Gdańska - miejsce narodzin Solidarności i symbol upadku żelaznej kurtyny w Europie

POSTULOWANY PARK KULTUROWY

Śródmieście

4. Środowisko

Zieleń i woda pełnią w mieście niezwykle istotne funkcje, przyczyniając się do prawidłowego funkcjonowania środowiska przyrodniczego oraz kształtując odpowiednie warunki życia dla mieszkańców. Położenie miasta nad Zatoką Gdańską, u ujścia Wisły oraz w sąsiedztwie dużych kompleksów leśnych i otwartych przestrzeni Żuław stwarza korzystne uwarunkowania środowiskowe. Główne elementy systemu przyrodniczego miasta, w dużej części objęte ochroną, są połączone poprzez doliny mniejszych potoków w spójny system, które go uzupełnieniem jest zieleń urządzona oraz ekologiczno-krajobrazowa. Doliny potoków przyczyniają się do przewietrzania obszarów zabudowanych i pełnią kluczową rolę w retencji wód opadowych, głównie dzięki zbiornikom retencyjnym, tworząc wraz z terenami zieleni błękitno-zieloną infrastrukturę.

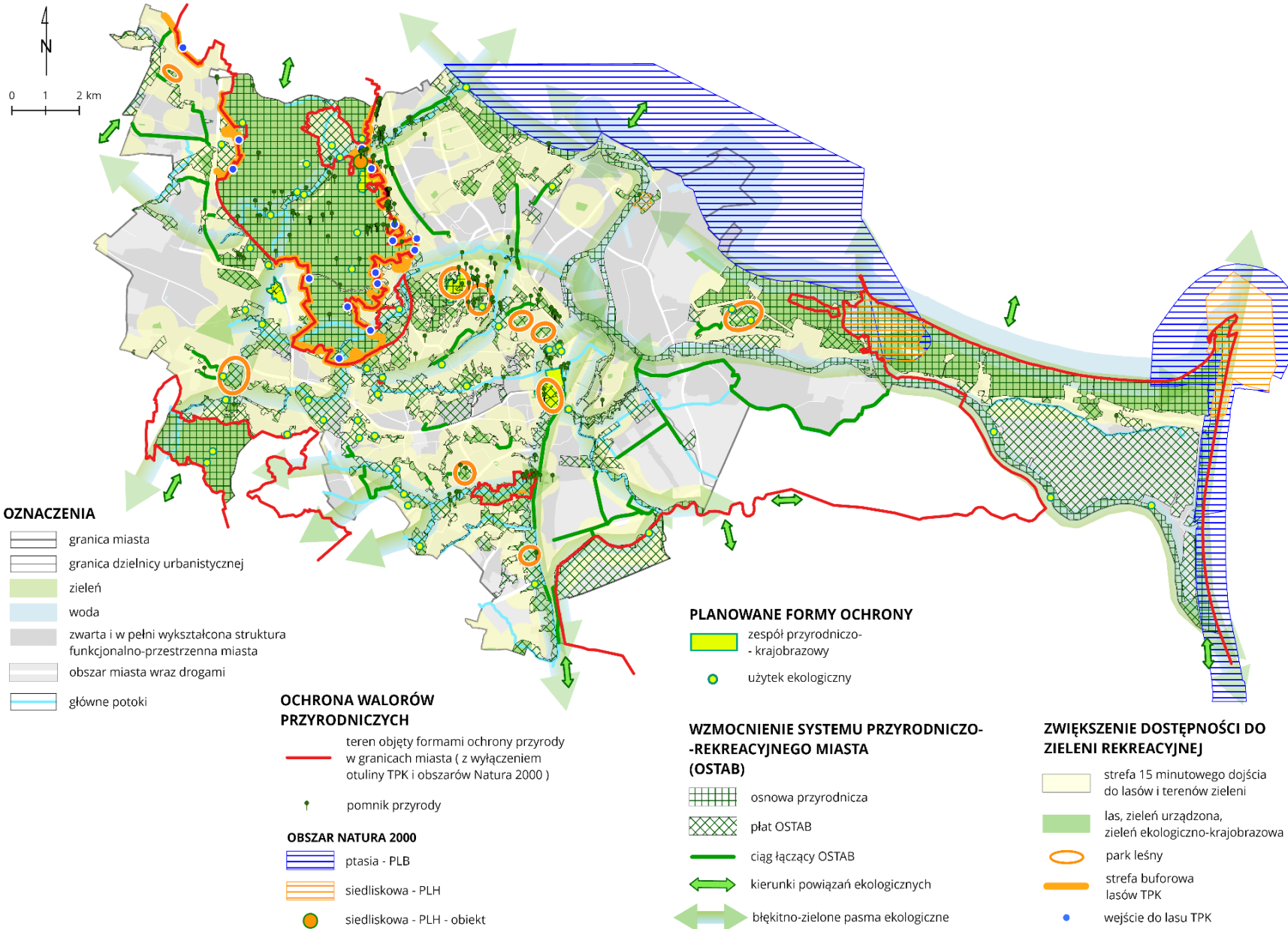
W granicach miasta istnieje kilkanaście parków o powierzchni przekraczającej 2 ha, z których większość znajduje się na dolnym tarasie. Zieleńce i skwery, zlokalizowane we wszystkich dzielnicach, uzupełniają przestrzeń publiczną oraz zabudowę mieszkaniową. Ważnymi terenami rekreacyjnymi są także okolice zbiorników retencyjnych, tereny nad rzekami i potokami oraz plaże nad Zatoką Gdańską. Prawidłowo wyznaczona i zagospodarowana zieleń stanowi jeden z podstawowych elementów struktury przestrzennej miasta. Przenika ona tereny zabudowane i niezabudowane, zapewniając mieszkańcom odpowiednio wysoki standard życia.

W Gdańsku funkcję tę pełni Ogólnomiejski System Terenów Aktywnych Biologicznie (OSTAB), który zawiera różnorodne formy zieleni, wody powierzchniowe i tereny do nich przyległe, wybrane tereny rolnicze, obszary o odpowiednim udziale powierzchni biologicznie czynnej oraz wybrane rodzinne ogrody działkowe. OSTAB jednocześnie zapewnia ciągłość i powiązania z cennymi przyrodniczo terenami zlokalizowanymi poza granicami miasta.

Celem polityki Gdańska na najbliższe lata jest wzmocnienie systemu przyrodniczego poprzez ochronę bioróżnorodności oraz powiązań ekologicznych przecinających miasto i łączących się z układem zewnętrznym. Cel ten będzie realizowany poprzez:

- obejmowanie obszarów cennych przyrodniczo różnymi formami ochrony przyrody (zespoły przyrodniczo-krajobrazowe, użytki ekologiczne, pomniki przyrody),
- wykreowanie sieci zielonych pasm wzdłuż cieków (mniejsza intensywność zabudowy w powiązaniu z wysokim udziałem zieleni), co przyczyniać się będzie do zachowania możliwości przewietrzania miasta,
- ograniczanie penetracji lasów TPK poprzez kierowanie ruchu rekreacyjnego do jego strefy buforowej,
- rozbudowę błękitno-zielonej infrastruktury – realizacja różnych form retencji oraz terenów zieleni,
- obudowywanie wybranych ulic szpalerami drzew.

ŚRODOWISKO PRZYRODNICZE MIASTA GDAŃSKA



Kolejnym celem polityki miasta związanym ze wzrostem poziomu życia mieszkańców jest zwiększenie dostępności do zieleni i terenów rekreacyjnych, tak aby każdy gdańszczanin w ciągu piętnastu minut spaceru mógł dotrzeć do lasu lub terenu zieleni urządzonej o powierzchni powyżej 2 ha. Cel ten będzie realizowany poprzez:

- realizację Parku Południowego, jako kluczowej inwestycji w zakresie zieleni w najszybciej rozwijającej się dzielnicy mieszkaniowej Gdańska,
- tworzenie parków osiedlowych o powierzchni co najmniej 2 ha,
- przekształcanie wybranych lasów komunalnych w parki leśne,
- tworzenie ciągów spacerowych połączonych z mniejszymi terenami zieleni, w tym z parkami kieszonkowymi,
- zagospodarowanie rekreacyjne rejonów zbiorników retencyjnych oraz terenów wzdłuż cieków,
- wyposażanie w urządzenia rekreacyjno-wypoczynkowe wybranych miejsc (wejść do lasów) znajdujących się w strefie buforowej lasów TPK.

Realizacja wymienionych celów będzie odpowiedzią na postępujące w ostatnich latach zmiany klimatyczne oraz występujące gwałtowne zjawiska pogodowe. Przyczyni się to do wzmocnienia działań na rzecz adaptacji miasta do zmian klimatycznych i stanowić będzie podstawę do rozwoju sieci błękitno-zielonej infrastruktury.

5. Ochrona przeciwpowodziowa i przeciwosuwiskowa

Ze względu na swoje położenie Gdańsk jest zagrożony wieloma rodzajami powodzi. Wystąpić mogą powodzie: opadowe, roztopowe, zatorowe śryżowe i lodowe, sztormowe oraz mieszane. Pod względem zasięgu i rozmiaru zagrożenia powodzie można zaliczyć do lokalnych lub ponadlokalnych. Zagrożenie o charakterze ponadlokalnym pochodzi od rzek: Wisły, Martwej Wisły, Motławy, Raduni oraz wód Zatoki Gdańskiej.

W celu zwiększenia zabezpieczenia miasta przed powodziami - przewiduje się dalszą rozbudowę systemu odprowadzania wód deszczowych oraz budowę kolejnych zbiorników retencyjnych. Zaleca się przy tym, aby możliwie duża ilość wody deszczowej była zatrzymywana w miejscu opadu. W związku z tym planuje się intensywną rozbudowę systemu małej retencji, budowę układów drenażowych rozsączających, a także przystosowanie terenów rekreacyjno-sportowych do przejściowego pełnienia funkcji retencyjnej. Przewiduje się także realizację planowanych obiektów przeciwpowodziowych, w tym zbiorników retencyjnych oraz dwóch zrzutów z Kanału Raduni. Za celowe uważa się poszukiwanie możliwości zwiększenia retencji w lasach, a także podjęcie działań mających na celu zwiększenie niezawodności systemu przeciwpowodziowego, w przypadku odprowadzania wód pochodzących z ekstremalnych opadów.

Położenie fragmentów miasta w strefie krawędziowej wysoczyzny powoduje, że między górnym i dolnym tarasem występują tereny zagrożone ruchami masowymi ziemi. W celu ochrony miasta przed katastrofami związanymi z osuwiskami i ruchami masowymi ziemi, przewiduje się rozpoznanie lokalizacji terenów zagrożonych i uwzględnienie tych zagrożeń przy podejmowaniu decyzji dotyczących zagospodarowania obszarów. W większości przypadków, dzięki zastosowaniu odpowiednich technologii oraz właściwemu zagospodarowaniu zagrożenia te mogą być całkowicie wyeliminowane. Osuwiska i tereny zagrożone osuwaniem się mas ziemnych stanowią odrębną kategorię gruntu i wymagają przeprowadzenia badań geotechnicznych.

6. Infrastruktura techniczna

Zaopatrzenie w wodę

W Gdańsku obecnie wszystkie istniejące ujęcia wody połączone są w jedną sieć wodociągu centralnego. Cała woda wtłaczana do sieci spełnia wymagania sanitarne. Wodociągi doprowadzają wodę do 99% gospodarstw domowych.

Realizowane będą inwestycje, które mają na celu dalszą poprawę jakości wody u odbiorców, niezawodność jej dostaw oraz dostępność infrastruktury wodociągowej na nowych terenach inwestycyjnych miasta. Działania te doprowadzą do racjonalnego wykorzystywania zasobów wód podziemnych i powierzchniowych.

Ścieki

W Gdańsku funkcjonuje rozdzielczy system kanalizacji, co oznacza, że osobny system przyjmuje, odprowadza i oczyszcza ścieki sanitarne, a odrębny wody opadowe. Aktualnie 99% nieruchomości jest włączonych do sieci kanalizacji sanitarnej. Głównym odbiornikiem ścieków z terenów aglomeracji jest oczyszczalnia „Gdańsk Wschód”, położona w jednostce Błonia-Płonia. Przyjmuje ona ścieki także z gmin sąsiednich, tj. z miasta i gminy Sopot, Pruszcz Gdański, Żukowo i Kolbudy.

Celem polityki ekologicznej realizowanej w Gdańsku, jest stuprocentowe skanalizowanie i oczyszczenie ścieków z obszarów zainwestowania miejskiego o dużym wskaźniku zagęszczenia. Dla poprawy dostępności istniejącej zabudowy do sieci kanalizacji sanitarnej oraz skanalizowania nowych terenów inwestycyjnych przewidziane są zadania realizowane w ramach Gdańskiego Projektu Wodno-Ściekowego.

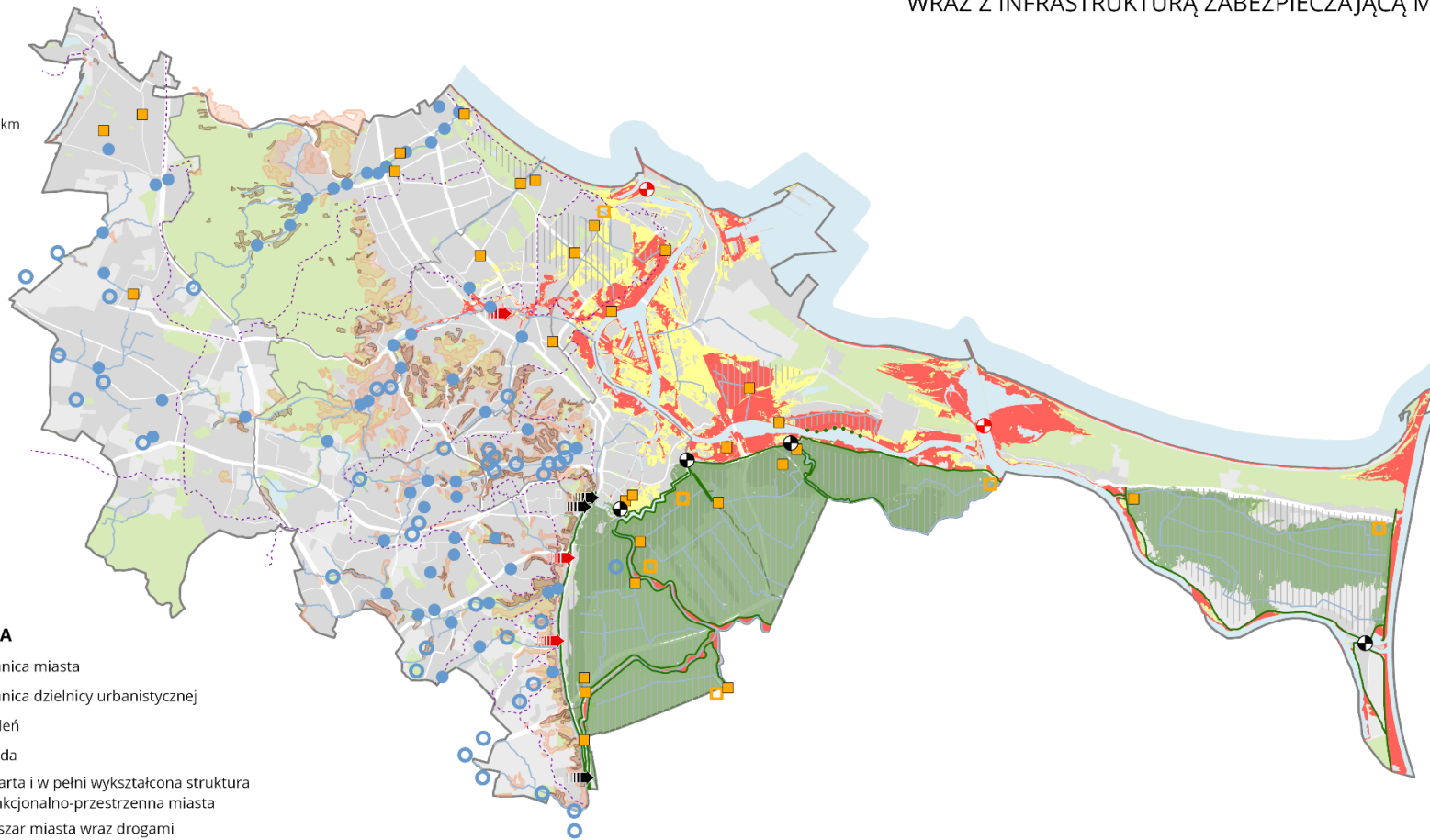
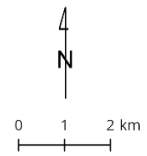
Energia

Źródłem zasilania Gdańska w energię elektryczną jest krajowy system elektroenergetyczny oraz lokalne elektrociepłownie zawodowe i przemysłowe. Obserwuje się stały wzrost zapotrzebowania na moc, rocznie o około 2-2,5% na terenie Trójmiasta.

W celu zabezpieczenia energetycznego miasta planowana jest rozbudowa źródeł wytwarzania energii elektrycznej i linii elektroenergetycznych na jego terenie. Umożliwi to

stworzenie strefy o najwyższym poziomie pewności zasilania w energię elektryczną. Rozbudowa i przebudowa sieci realizowana będzie stosownie do zapotrzebowania na energię elektryczną. Jednocześnie miasto otwiera się na nowe możliwości związane z Odnawialnymi Źródłami Energii i umożliwia lokalizowanie na swoim obszarze np. instalacji fotowoltaicznych lub farm wiatrowych w określonych miejscach.

OBSZARY ZAGROŻENIA POWODZIOWEGO I OSUWISKOWEGO WRAZ Z INFRASTRUKTURĄ ZABEZPIEZAJĄCĄ MIASTA GDAŃSKA



OZNACZENIA

- granica miasta
- granica dzielnicy urbanistycznej
- zielen
- woda
- zwarta i w pełni wykształcona struktura funkcjonalno-przestrzenna miasta
- obszar miasta wraz drogami

UWARUNKOWANIA

- potoki i kanały
- granice zlewni
- obszar odwadniany mechanicznie

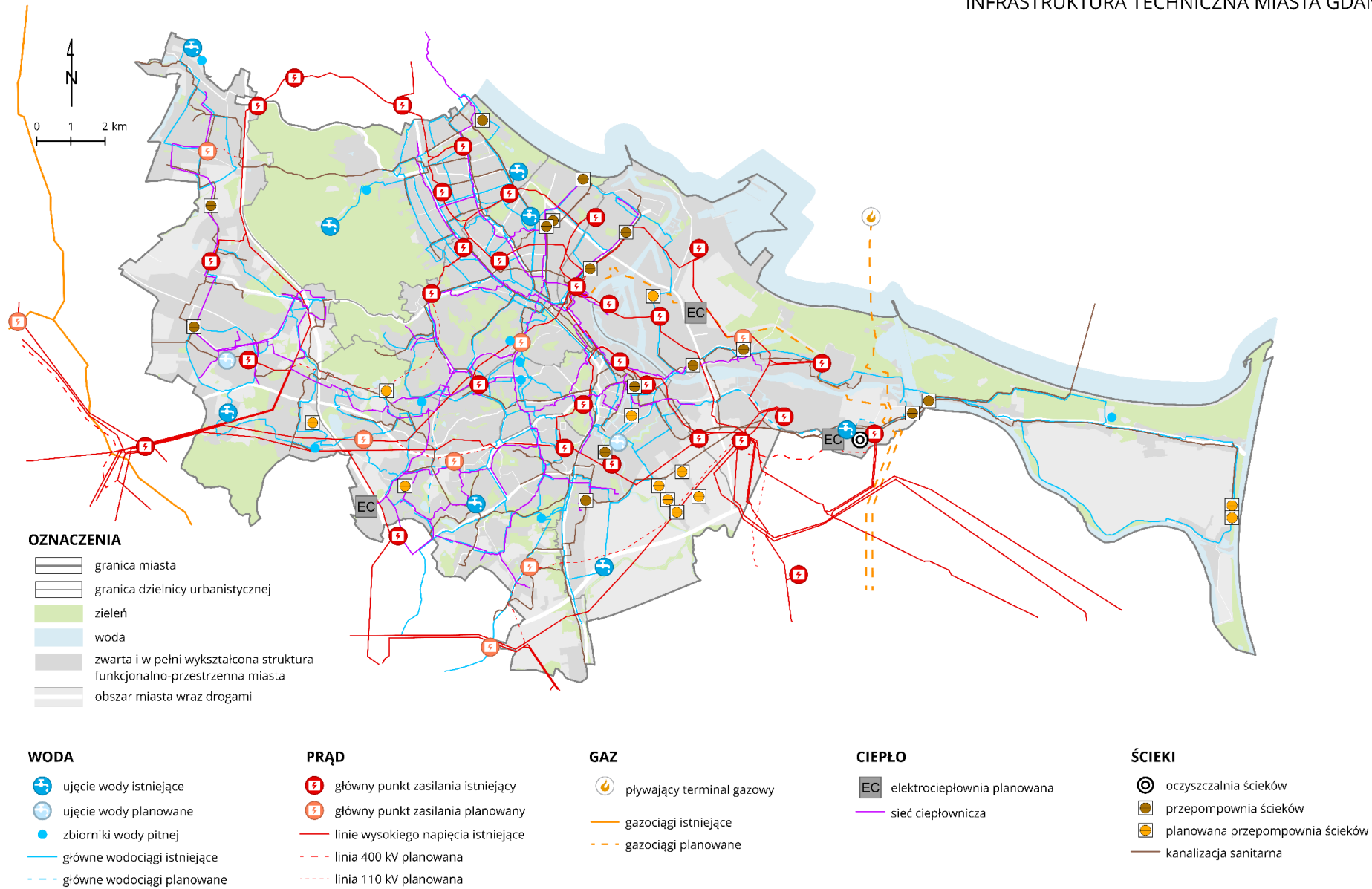
OBSZARY ZAGROŻEŃ

- teren szczególnego zagrożenia powodzią (1%)
- teren zagrożony powodzią o niskim prawdopodobieństwie (0.2%)
- teren zagrożony w przypadku zniszczenia budowli zabezpieczających
- obszary osuwisk
- potencjalne obszary osuwisk

INFRASTRUKTURA ZABEZPIEZAJĄCA

- przepompownia odwadniająca istniejąca
- przepompownia odwadniająca planowana
- zbiornik retencyjny istniejący
- zbiornik retencyjny planowany
- wrota przeciwpowodziowe istniejące
- wrota przeciwpowodziowe planowane
- kanał ulgi - zrzut istniejący
- kanał ulgi - zrzut planowany
- wał przeciwpowodziowy istniejący
- wał przeciwpowodziowy planowany

INFRASTRUKTURA TECHNICZNA MIASTA GDAŃSKA



Ciepło

Zapotrzebowanie na ciepło w Gdańsku jest pokrywane z czterech rodzajów źródeł: okołomiejskiej sieci ciepłowniczej, wysokoparametrowych ciepłowni lokalnych, indywidualnych źródeł ciepła i niewielkich kotłowni oraz źródeł przemysłowych. Głównym źródłem ciepła dla systemu centralnego ogrzewania jest Elektrociepłownia Gdańsk, zlokalizowana w jednostce Młyniska-Letnica.

Planowana jest budowa instalacji termicznego przekształcenia odpadów komunalnych w celu zwiększenia ilości energii cieplnej do zagospodarowania w mieście. Szacuje się, że inwestycja zlokalizowana na terenie Zakładu Utylizacyjnego w Szadółkach, wygeneruje 30-50 MW energii cieplnej. Podstawowym źródłem energii dla systemu ciepłowniczego, zarządzanego przez Gdańskie Przedsiębiorstwo Energetyki Ciepłej (GPEC), pozostanie Elektrociepłownia Gdańsk. Natomiast planowana instalacja termicznego przekształcania odpadów będzie źródłem wspomagającym.

Gaz

Źródłem gazu dla Gdańska jest ogólnokrajowy system gazociągów wysokometanowych, zasilany głównie gazem pochodzącym z rurociągu Jamalskiego. Magistrala oraz stacje redukcyjno-pomiarowe pierwszego stopnia znajdują się poza granicami miasta.

Zapewnienie dostępu do sieci gazowej na obszarach, gdzie obecnie są braki oraz w rejonach rozwojowych, to główny cel rozbudowy sieci rozdzielczej. Inwestycje w układ magistralny, jakie dokonały się w ostatnich latach na terenie kraju, dały podstawę do swobodnego rozwoju gazownictwa na terenie Gdańska i okolic. Druga nitka gazociągu Gustorzyn–Gdańsk oraz magistrala do terminalu LNG w Świnoujściu wraz z magazynem gazu w Kosakowie, a także planowana lokalizacja punktu rozładunku gazu na Zatoce Gdańskiej, dają możliwość przyłączenia nie tylko małych konsumentów z sektora budownictwa mieszkaniowego, ale również dużych odbiorców przemysłowych. Miasto jest w wysokim stopniu pokryte siecią gazociągów. Jak wykazała analiza, prawie 75% całkowitej powierzchni miasta leży w zasięgu tej infrastruktury.

W przyszłości bardzo prawdopodobny będzie rozwój infrastruktury wodorowej, jako ekologicznego i niskoemisyjnego paliwa, które wpisuje się w ogólnoeuropejskie strategie służące osiągnięciu neutralności klimatycznej.

7. System transportowy

Zgodnie z ideą piramidy zrównoważonych potrzeb transportowych, miasto będzie funkcjonować z uwzględnieniem hierarchizacji oczekiwań wobec systemu transportowego: najpierw ruch pieszego, potem rowerowy, transport publiczny, a na końcu indywidualny transport samochodowy.

Transport pieszego uznaje się za podstawę przemieszczania się po mieście. Jego istnienie jest warunkiem koniecznym dla funkcjonowania innych rodzajów transportu. Planowanie

jego rozwoju, w koordynacji z innymi systemami transportu (przede wszystkim rowerowym i zbiorowym), wpływa na wzrost jakości i efektywności poruszania się po mieście.

Transport rowerowy postrzegany jest w miejskiej polityce mobilności jako ważne ogniwo. W związku z tym planuje się rozwój tras rowerowych w sposób zintegrowany z transportem zbiorowym i ciągami pieszymi, co przełoży się na wzrost liczby codziennych podróży wykonywanych rowerem. System, w połączeniu z istniejącymi i planowanymi drogami rowerowymi oraz wyznaczonymi w mieście strefami ruchu uspokojonego, realizuje kierunki polityki rowerowej charakteryzującej się podejściem obszarowym. Zgodnie z tym ruch rowerowy będzie zintegrowany ze środkami transportu publicznego i powinien odbywać się nie tylko po wydzielonych drogach rowerowych, ale także po jezdniach wraz z ruchem samochodowym i w strefach pieszych (na ciągach pieszo-jezdnych) wraz z ruchem pieszym. Zakłada się ponadto realizację ekostrad, czyli wydzielonych dróg dla rowerów i innych ekologicznych środków transportu indywidualnego, o podwyższonych parametrach technicznych, zapewniających szybszy dojazd z odległych dzielnic miasta do jego rdzenia.

Planuje się, że system transportu zbiorowego oparty będzie o węzły integracyjne, charakteryzujące się różnym poziomem dostępności poszczególnych środków transportu, a co za tym idzie, różnym wyposażeniem. Najważniejsze z węzłów – krajowe, regionalne, metropolitalne i lokalne – będą funkcjonować w oparciu o kolej. Niektóre z węzłów i przystanków zintegrowanych zlokalizowanych na obrzeżach miasta wyposażone będą w rozbudowany system Park&Ride, który umożliwi przesiadkę z transportu indywidualnego na transport zbiorowy (autobus, tramwaj lub pociąg).

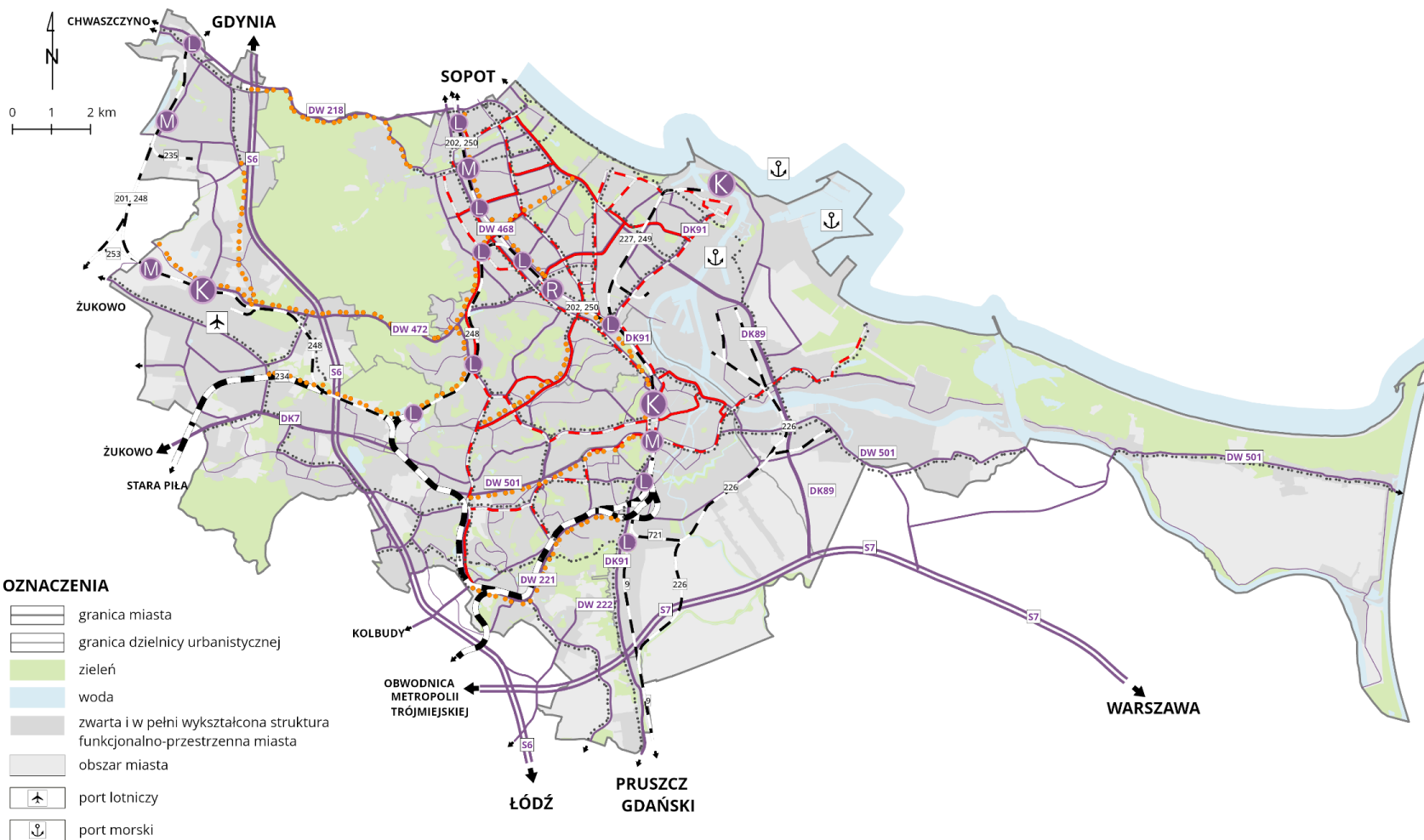
Podstawowy szkielet kolejowy na terenie Gdańska będą stanowiły obecnie funkcjonujące linie. W zakresie rozwoju pasażerskiego systemu kolejowego przewiduje się rozbudowę systemu PKM na południu Gdańska, która to w połączeniu z zelektryfikowaną istniejącą linią PKM (LK 248, LK 253 oraz zrewitalizowaną „koleją kokoszkowską”) będzie oferować atrakcyjną ofertę przewozową.

Zakłada się dalszą rozbudowę systemu tramwajowego, w szczególności w rozwijającej się dzielnicy Południe, połączeń górnego tarasu z dolnym oraz uzupełnienie sieci tramwajowej na dolnym tarasie miasta. Rozbudowany system tramwajowy zapewni sprawne, szybkie i bezproblemowe przemieszczanie się mieszkańców pomiędzy miejscami zamieszkania a miejscami pracy, handlu, kultury czy ośrodkami akademickimi.

Przyjmuje się, że system autobusowy w dużej mierze będzie spełniać rolę uzupełniającą w stosunku do transportów kolejowego i tramwajowego. W miejscach wspólnego przebiegu znacznej liczby linii autobusowych przewiduje się utworzenie buspasów, a na odcinkach wspólnych z linią tramwajową - pasów autobusowo-tramwajowych.

W najbliższym czasie wyzwaniem organizacyjnym i rozwojowym będzie zapewnienie takiej oferty transportu zbiorowego, która odwróci negatywny trend spowodowany spadkiem liczby pasażerów wywołany pandemią koronawirusa.

SYSTEM TRANSPORTOWY MIASTA GDAŃSKA



OZNACZENIA

- granica miasta
- granica dzielnicy urbanistycznej
- zieleń
- woda
- zwarta i w pełni wykształcona struktura funkcjonalno-przestrzenna miasta
- obszar miasta
- port lotniczy
- port morski

TRANSPORT DROGOWY istniejący i planowany

- droga ekspresowa
- droga główna ruchu przyspieszonego
- droga główna
- droga zbiorcza
- wybrana droga lokalna

TRANSPORT SZYNOWY

- trasa tramwajowa istniejąca
- trasa tramwajowa planowana
- linia kolejowa istniejąca
- linia kolejowa planowana

TRANSPORT ROWEROWY istniejący i planowany

- ekostrady planowane
- system głównych tras rowerowych

WĘZŁY INTEGRACYJNE istniejące i planowane

- międzynarodowy i krajowy węzeł integracyjny
- regionalny węzeł integracyjny
- metropolitalny węzeł integracyjny
- lokalny węzeł integracyjny

W mieście planuje się również rozbudowę układu uliczno-drogowego o nowe odcinki oraz przekształcenia w zakresie istniejących powiązań. Działania te prowadzone będą w oparciu o zdefiniowane w „Gdańskim Standardzie Ulicy Miejskiej” zasady funkcjonalno-przestrzenne, mające na celu poprawę jakości przestrzeni publicznych, dostępności dla pieszych i rowerzystów oraz funkcjonowania ulic w przestrzeni miejskiej.

Celem rozwoju systemu transportowego Gdańska jest kształtowanie i wspieranie naturalnie wzrastającej mobilności mieszkańców i użytkowników oraz zapewnienie odpowiednich warunków dla gospodarczego i turystycznego rozwoju miasta przez wzmacnianie zarówno powiązań lokalnych, jak i zewnętrznej dostępności transportowej, przy jednoczesnej minimalizacji negatywnego wpływu proponowanych rozwiązań na środowisko.

8. Model struktury funkcjonalno-przestrzennej

Na podstawie istniejących uwarunkowań, a także wniosków z „Diagnozy sytuacji społecznej, gospodarczej i przestrzennej Gdańska z uwzględnieniem obszarów funkcjonalnych”, ankiety dotyczącej priorytetów rozwojowych miasta oraz postulatów dotyczących strategicznych kierunków rozwoju - wypracowanych w ramach serii warsztatów „Gdańsk 2030 Plus. Strategia Rozwoju Miasta. Porozmawiajmy o przyszłości miasta i razem zmieńmy Strategię Rozwoju Miasta” - powstała wizja rozwoju przestrzennego Gdańska. Zgodnie z nią Gdańsk to półmilionowe, policentryczne, rozwijające się do wewnątrz centrum społeczne, gospodarcze i kulturowe metropolii, o wysokiej jakości przestrzeniach publicznych, mieszkaniowych, usługowych i produkcyjnych, zapewniające mieszkańcom dostęp do terenów zieleni i rekreacji, stawiające na zrównoważoną mobilność. Miasto gotowe na sprostanie obecnym i przyszłym wyzwaniom rozwojowym i klimatycznym, chroniące walory kulturowe i przyrodnicze stanowiące o jego tożsamości oraz zapewniające wysoką jakość życia swoim mieszkańcom. Wizja ta jest spójna z polityką przestrzenną zawartą w dokumencie Studium Uwarunkowań i Kierunków Zagospodarowania Przestrzennego Miasta Gdańska oraz założeniami Strategii Rozwoju Województwa Pomorskiego 2030.

Główne cele rozwoju przestrzennego:

- rozwój gospodarczy i społeczny,
- równoważenie struktur przestrzennych,
- ochrona zasobów przyrody, w tym adaptacja do zmian klimatu,
- ochrona dziedzictwa kulturowego i tożsamości,
- kształtowanie zrównoważonej mobilności.

Główne kierunki rozwoju przestrzennego:

- kontynuacja rozwoju miasta do wewnątrz przez wypełnienie ukształtowanych struktur urbanistycznych, wykreowanie tzw. miasta krótkich odległości,

- ograniczenie zabudowy miejskiej na leżących w granicach Gdańska Żuławach i przeciwdziałanie odpływowi mieszkańców do gmin ościennych (suburbanizacja),
- intensyfikacja zabudowy i zagospodarowania Centralnego Pasma Usługowego (CPU) oraz wyznaczonej strefy zabudowy śródmiejskiej, stworzenie nowego centrum dzielnicowego w rozwojowym obszarze Południe oraz rozwój ośrodków usługowych niższej rangi podkreślających i dopełniających policentryczną strukturę miasta,
 - rozwój funkcji metropolitalnych przez wyznaczenie terenów rozwojowych dla rozwoju gospodarki, w tym dla gospodarki morskiej, przemysłów wysokich technologii, zaawansowanej produkcji oraz usług, m. in. otoczenia biznesu, turystyki, sportu, kultury i nauki,
 - ochrona walorów przyrodniczych, kulturowych i krajobrazowych jako przejawów tożsamości miasta,
 - podnoszenie standardów życia mieszkańców poprzez poprawę jakości i atrakcyjności przestrzeni publicznych, zwiększenie dostępu do terenów zieleni, zrównoważony rozwój mobilności, w tym rozwój transportu zbiorowego m.in. szynowego, dróg rowerowych i ekostrad, a także realizacja brakujących elementów układu drogowego miasta,
 - podnoszenie bezpieczeństwa i jakości życia mieszkańców poprzez rozwój infrastruktury technicznej oraz przeciwpowodziowej.

Wyznaczone ustalenia i rekomendacje w zakresie kształtowania i prowadzenia polityki przestrzennej Miasta Gdańska będą realizowane poprzez poniższe działania:

1. Miasto przyjazne mieszkańcom (miasto dostępne dla wszystkich, różnorodne, bezpieczne, atrakcyjne, estetyczne)
 - Uatrakcyjnienie i podniesienie jakości infrastruktury w pasie nadmorskim z poszanowaniem ochrony przyrody, w celu zapewnienia mieszkańcom wygodnego i bezpiecznego korzystania z dostępu do wód Zatoki Gdańskiej.
 - Wykreowanie nowych atrakcyjnych miejsc do rekreacji i spędzania czasu wolnego przez mieszkańców (m.in. w sąsiedztwie stadionu na Letnicy, Ergo Areny), w celu podniesienia ich jakości życia.
 - Rozbudowa infrastruktury umożliwiającej rekreację oraz uprawianie sportów wodnych (w miejscach do tego predysponowanych), wykorzystanie naturalnego potencjału miasta i uatrakcyjnienie dla mieszkańców tej formy spędzania czasu wolnego (w tym realizacja projektów rangi wojewódzkiej: Pomorskie Szlaki Kajakowe Etap II oraz Pomorskie Kąpieliska).
 - Wykreowanie nowego centrum dzielnicowego w rozwojowej części miasta, jaką jest Południe.
 - Tworzenie przyjaznych użytkownikom przestrzeni publicznych, w których toczy się codzienne życie mieszkańców. (Wskazano na mapie 4 lokalizacje przestrzeni lokalnych w podobszarach rewitalizacji, znajdujące się na etapie przygotowań do realizacji. W dokumencie „Gdańskie Przestrzenie Lokalne” wskazuje się natomiast

ponad 100 potencjalnych lokalizacji przestrzeni lokalnych na obszarze całego miasta. Do przestrzeni publicznych, poza przestrzeniami lokalnymi, zaliczamy również m.in. parki, place, ciągi piesze/bulwary, promenady).

- Rozbudowa infrastruktury zabezpieczającej miasto przed powodzią oraz rozwój sieci infrastruktury technicznej.

2. Wzmocnienie systemu przyrodniczego miasta (ochrona zieleni, większa bioróżnorodność, adaptacja do zmian klimatu)

- Stworzenie nowego parku w dzielnicy rozwojowej Południe, w celu podniesienia jakości życia oraz umożliwienia mieszkańcom terenów intensywnie rozwijających się spędzania czasu na wolnym powietrzu w otoczeniu urządzonej zieleni.
- Tworzenie i uzupełnianie drzewostanów wzdłuż ciągów komunikacyjnych, w celu wytworzenia zielonych alei pozytywnie wpływających na lokalny klimat oraz atrakcyjność przestrzeni.
- Wykreowanie sieci błękitno-zielonych pasm ekologicznych wzdłuż istniejących cieków wodnych mających stanowić zrównoważony ekosystem miejski w powiązaniu z rekreacją.

3. Rozwój zrównoważonej mobilności

- Priorytetyzacja ruchu pieszego i mobilności aktywnej.
- Rozwój nowoczesnej infrastruktury w postaci np. ekostrad w celu zachęcania mieszkańców do przemieszczania się po mieście rowerami lub innymi ekologicznymi urządzeniami transportu osobistego. Rozbudowa systemu transportu zbiorowego m.in. o nowoczesny i ekologiczny transport szynowy, przede wszystkim obejmujący tereny rozwojowe miasta zmagające się obecnie z deficytami w tym zakresie, a także wyznaczanie buspasów, umożliwiających sprawną i niezawodną komunikację autobusową.
- Rozbudowa istniejącego układu drogowego o brakujące połączenia, w szczególności w rozwojowych dzielnicach miasta, gdzie układ drogowo-uliczny wraz z transportem zbiorowym nie jest w pełni rozwinięty. Rozwój ma odbywać się zgodnie z kierunkami rozwoju systemu transportowego wyznaczonego w SUIKZP Miasta Gdańska.

4. Innowacyjna Gospodarka

Tereny wskazane pod strefę aktywności gospodarczej lub inwestycyjnej wyróżniają się szczególnymi potencjałami. W wyniku interwencji mogą zyskać przewagi konkurencyjne. Wzmocnienie potencjału rozwojowego portu morskiego, jako istotnego elementu gospodarki miasta.

- Wspieranie inwestycji na terenach rozwojowych wokół portu lotniczego, które mogą stać się istotną na mapie miasta lokalizacją nowych miejsc pracy w ramach tzw. Airport City.

- Utworzenie i wsparcie strefy pod funkcje przemysłowo-produkcyjne na terenie Płoni, która umożliwi rozwój technologii ekoefektywnych w produkcji, przesyłce, dystrybucji i zużyciu energii i paliw.

5. Obszary problemowe - Obszary Strategicznej Interwencji

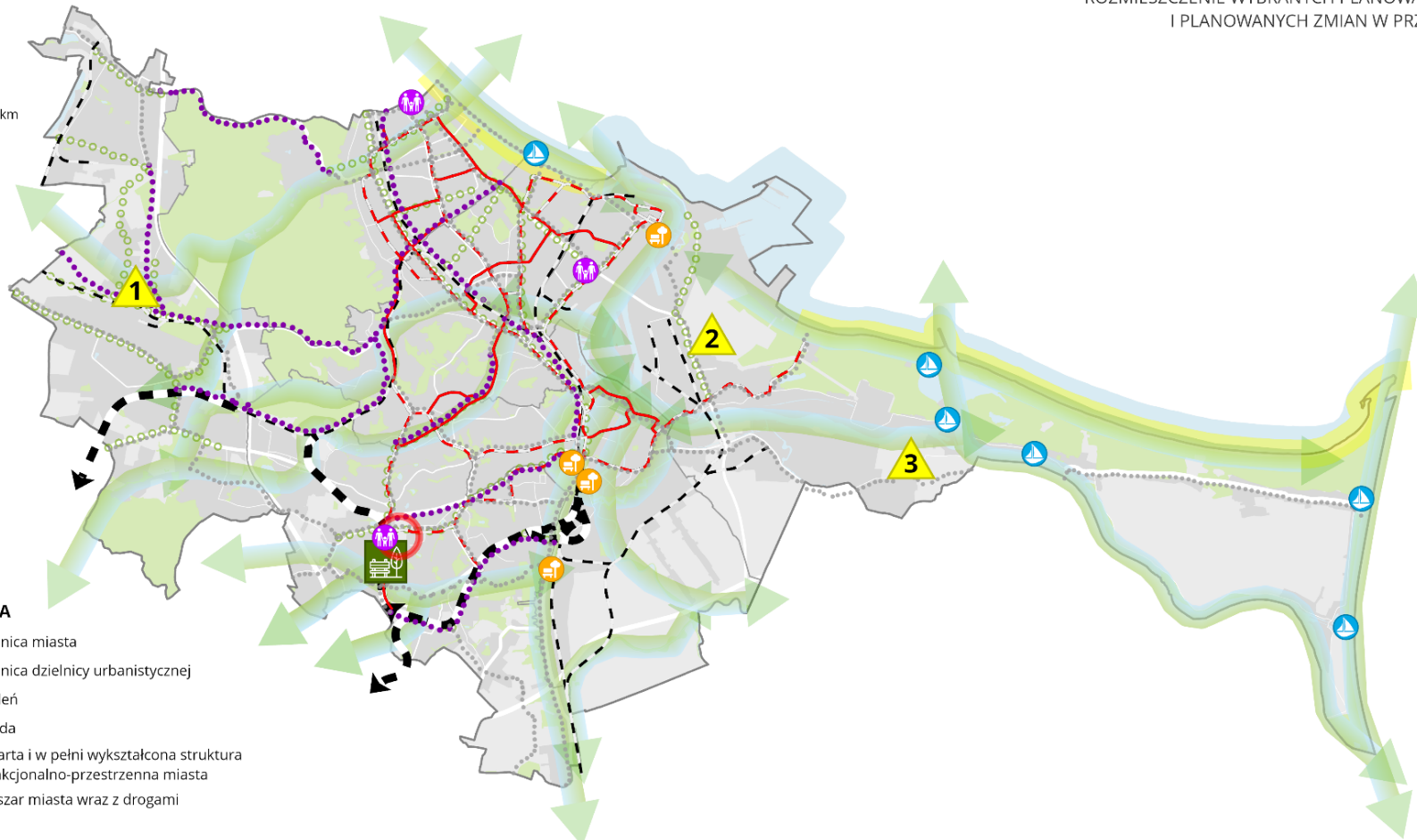
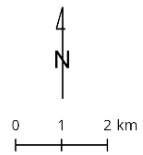
Obszary charakteryzujące się niekorzystnymi zjawiskami w sferze społecznej i ekonomicznej, wymagające interwencji nakierowanej na przełamanie barier rozwojowych. Jako OSI wskazano obecne podobszary rewitalizacji wyznaczone w uchwale w sprawie wyznaczenia obszarów zdegradowanych i obszarów rewitalizacji w mieście Gdańsku z 2019 r., czyli:

- podobszar Biskupia Górka/ Stary Chełm;
 - podobszar Dolne Miasto/ Plac Wałowy/ Stare Przedmieście;
 - podobszar Nowy Port z Twierdzą Wisłoujście;
 - podobszar Orunia (podobszar będzie poszerzony o obszar zagrożony Orunia Kolonie).
- Kontynuowanie działań w podobszarach rewitalizacji, pozwalających na odnowę obecnie zdegradowanych części miasta, zgodnie z Gminnym Programem Rewitalizacji. Celem głównym działań rewitalizacyjnych jest: wysoka spójność społeczna i przestrzenna, poprawa wizerunku i ożywienie gospodarcze. Cel ten ma zostać osiągnięty przez realizację celów strategicznych, którymi w ramach GPR są:
 - spójność społeczna,
 - spójność przestrzenno-funkcjonalna i zmiana wizerunku,
 - wysokiej jakości środowisko,
 - ożywienie gospodarcze,
 - wysoka jakość zamieszkania.

W celu prowadzenia efektywnej i skutecznej polityki rozwoju miasta do realizacji założeń strategii mogą być wykorzystane wszystkie dostępne środki finansowe. Zapisane kierunki działań i inwestycje finansowane będą z budżetu gminy z możliwością współfinansowania lub przy wykorzystaniu środków zewnętrznych.

MODEL STRUKTURY FUNKCYJNALNO-PRZESTRZENNEJ MIASTA GDAŃSKA

ROZMIESZCZENIE WYBRANYCH PLANOWANYCH INWESTYCJI
I PLANOWANYCH ZMIAN W PRZESTRZENI MIASTA



OZNACZENIA

- granica miasta
- granica dzielnicy urbanistycznej
- zielen
- woda
- zwarta i w pełni wykształcona struktura funkcjonalno-przestrzenna miasta
- obszar miasta wraz z drogami

OBSZARY I KIERUNKI ROZWOJU PRZESTRZENNEGO:

MIASTO PRZYJAZNE MIESZKAŃCOM

- nowe Centrum Gdańsk Południe
- przestrzenie lokalne
- pas nadmorski
- infrastruktura czasu wolnego
- rekreacja i sporty wodne

WZMOCNIENIE SYSTEMU PRZYRODNICZEGO MIASTA

- Park Południowy
- zielone aleje
- błękitno-zielone pasma

ROZWÓJ ZRÓWNOWAŻONEJ MOBILNOŚCI MIEJSKIEJ

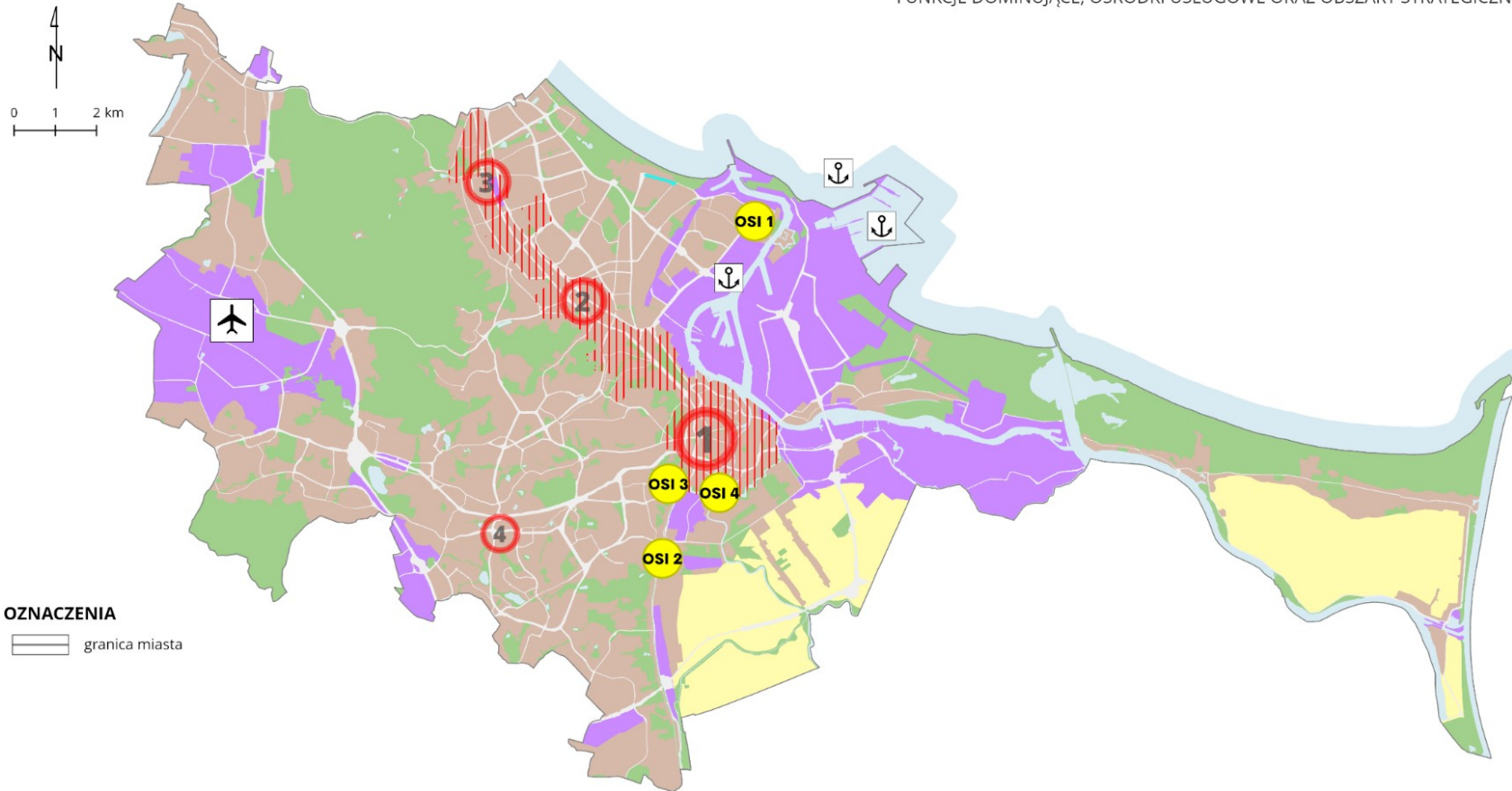
- ekostrady planowane
- system głównych tras rowerowych
- linia kolejowa istniejąca
- linia kolejowa planowana (PKM Południe)
- trasa tramwajowa istniejąca
- trasa tramwajowa planowana

INNOWACYJNA GOSPODARKA

- 1 tereny wokół portu lotniczego
- 2 tereny portu morskiego
- 3 teren Płoni

MODEL STRUKTURY FUNKCYJALNO-PRZESTRZENNEJ MIASTA GDAŃSKA

FUNKCJE DOMINUJĄCE, OŚRODKI USŁUGOWE ORAZ OBSZARY STRATEGICZNEJ INTERWENCJI (OSI)



OZNACZENIA

— granica miasta

ROZWÓJ DOMINUJĄCEJ FUNKCJI:

- rolniczej przestrzeni produkcyjnej
- mieszkaniowej, usługowej i mieszkaniowo-usługowej
- przemysłowo-usługowo-magazynowo-portowo-logistycznej
- zieleni
- transportu
- port lotniczy
- port morski

Centralne Pasmo Usługowe (CPU)

Policentrycznie zlokalizowane ośrodki usługowe:

- 1 Śródmieście *metropolitalny*
 - 2 Wrzeszcz
 - 3 Oliwa
 - 4 Nowe Centrum Gdańsk Południe *dzielnicowy*
- ogólnomiejskie

OBSZARY STRATEGICZNEJ INTERWENCJI

- OSI 1 podobszar rewitalizacji Nowy Port z Twierdzą Wisłoujście
- OSI 2 podobszar rewitalizacji Orunia
- OSI 3 podobszar rewitalizacji Biskupia Góra / Stary Chełm
- OSI 4 podobszar rewitalizacji Dolne Miasto / Plac Wałowy / Stare Przedmieście

Gdańsk 2030 Plus
Strategia Rozwoju Miasta