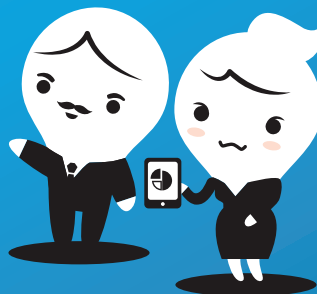
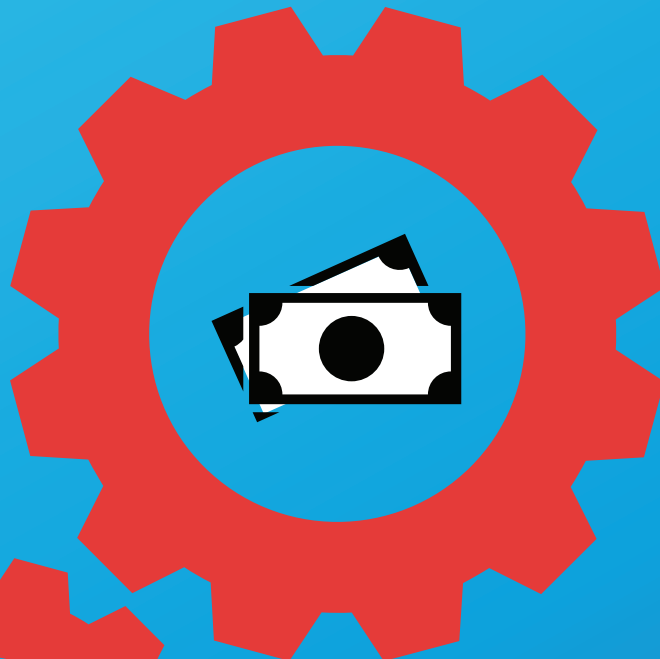




jestem
z GDAŃSKA



POCIESZEK – PRZEMOC EKONOMICZNA

PUBLIKACJA WYDANA W RAMACH PROGRAMU
BEZPIECZEŃSTWA EKONOMICZNEGO I WSPARCIA OSÓB ZADŁUŻONYCH 2016–2023

REDAKTOR WYDANIA

Wojciech Heyke –

Miejski Ośrodek Pomocy Rodzinie w Gdańsku, Przewodniczący Zespołu Interdyscyplinarnego ds. Przeciwdziałania Przemocy w Rodzinie

AUTORZY

Agnieszka Kapala-Sokalska –

Adwokat, Pomorska Izba Adwokacka w Gdańsku

Agnieszka Budzyńska –

Radca Prawny, Fundacja Teneo, Okręgowa Izba Radców Prawnych w Gdańsku

asp.sztab. Ewelina Stankiewicz –

Wydział Prewencji Komendy Miejskiej Policji w Gdańsku

Agnieszka Figurewicz –

Kierownik Specjalistycznego Ośrodka Wsparcia dla Ofiar Przemocy w Rodzinie w Rusocinie

Agata Płotkowska-Baranowska –

Psycholożka, Miejski Ośrodek Pomocy Rodzinie w Gdańsku

W publikacji wykorzystano relacje mieszkanek Specjalistycznego Ośrodka Wsparcia dla Ofiar Przemocy w Rodzinie w Rusocinie (personalia zostały zmienione)

Druk bezpłatny

Gdańsk 2022

1. Wstęp	4
2. Historie osób z doświadczeniem przemocy domowej	5
3. Przemoc ekonomiczna i jej konsekwencje	10
4. Przemoc domowa – aspekty psychologiczne	13
5. Przemoc domowa – aspekty prawne	16
6. Niealimentacja i nieprzyczynianie się do zaspokajania potrzeb życiowych rodziny	28
7. Gdzie znajdę pomoc? - dane teleadresowe	31
8. Wzory pism	33

1. WSTĘP

Cześć, jestem Pocieszek – Twój przyjaciel, który zawsze chętnie Ci pomoże w różnych sytuacjach życiowych. Być może pamiętasz mnie z dotychczasowych publikacji „POCIESZEK – PORADNIK DŁUŻNIKA”, „POCIESZEK – PORADNIK SPADKOWY”, „POCIESZEK – ALIMENTY”, „POCIESZEK – DŁUGI KONSUMPCYJNE”. W ramach Programu Bezpieczeństwa Ekonomicznego i Wsparcia Osób Zadłużonych powstał również opracowany przez młodzież „PORADNIK SZACHISTY – BEZPIECZEŃSTWO EKONOMICZNE – JAK NIE DAĆ SIĘ OSZUKAĆ”. Tym razem stworzyłem dla Ciebie poradnik, w którym znajdziesz informacje na temat przemocy ekonomicznej, która jest elementem szeroko pojętej przemocy domowej. Zachęcam Cię do zapoznania się z jego treścią.



2. HISTORIE OSÓB DOŚWIADCZAJĄCYCH PRZEMOCY DOMOWEJ

Hania 23 lata, mama 4 letniego chłopca

Po załamaniu nerwowym trafiłam do Szpitala Psychiatrycznego w którym przebywałam miesiąc. Szpital poinformował Miejski Ośrodek Pomocy Społecznej, że jestem osobą doświadczającą przemocy psychicznej i ekonomicznej i założyli Niebieską Kartę. Wcześniej nigdzie nie zgłaszałam swoich problemów rodzinnych. Mieszkałam wraz z synkiem w domu rodzinnym partnera, w którym mieszkał również jego ojciec. Pamiętam, że notorycznie wmawiano mi chorobę psychiczną, wyzywano mnie od nieudaczników i tępaków życiowych. Mam rentę rodziną po zmarłym ojcu na czas nauki, ale słowo „mam” nijak się tu ma z faktami. Mój dochód jako źródło niezależności nigdy - gdy byłam w tamtym domu - nie należał do mnie. Zarówno mój partner, jak i jego ojciec regularnie zabierali mi pieniądze i wydawali je na alkohol i narkotyki, a ja często nie miałam co jeść. Myślę sobie, że gdyby nie sąsiedzi, którzy wezwali pogotowie, nigdy bym nie stanęła na nogi. Czułam bezsilność i ogromną pustkę, z której nie widziałam wyjścia. Tak długo słyszałam, że jestem głupia i do niczego się nie nadaję, że uważałam to za prawdę. Nie mając środków na najpotrzebniejsze rzeczy swoje i swojego dziecka, miałam myśli samobójcze. Wiedziałam, że ten dom i to środowisko zagraża mojemu życiu i życiu mojego dziecka, ale nie widziałam żadnych możliwości wyjścia z tej sytuacji. Bałam się partnera, bałam się jego ojca – chciałam przestać istnieć. Wiem, że gdybym miała dostęp do swoich pieniędzy mogłabym utrzymać się sama i zapewnić godne życie dla siebie i dziecka. Nie umiałam tego zrobić bez wsparcia z zewnątrz. Zabieranie mi mojego źródła utrzymania całkowicie odarło mnie z poczucia własnej wartości i godności, co doprowadziło mnie do skrajnego załamania.

Anita 35 lat, mama dwójki dzieci

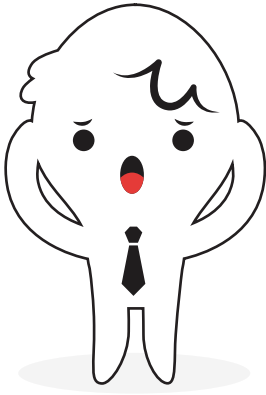
Od wielu lat doznaję różnych form przemocy ze strony swojego męża. To przemoc fizyczna, psychiczna i ekonomiczna. Człowiek, którego pokochałam całym sercem, z którym mam dzieci, codziennie wskutek awantur, manipulacji i kontroli odziera mnie z poczucia mojej wartości i godności.



Kiedy słyszałam o przemocy ekonomicznej byłam przekonana, że mnie to nie dotyczy. Mój mąż przecież zawsze powtarzał, że jest w stanie zarobić na rodzinę i nie muszę chodzić do pracy, powinnam zająć się domem. Nie muszę „zaprzętać sobie ślicznej główki” sprawami związanymi z budżetem domowym, przecież niczego mi nie brakuje, ale następnym razem muszę powiedzieć na co wydaję pieniądze. Robiąc kolejne zakupy mam przynieść i pokazać paragon, bo „On” na wszystko ciężko pracuje, a ja wydaję lekką ręką. Jeśli następnym razem będę chciała kupić coś dla siebie, to trzeba zapytać, bo mamy inne, pilniejsze potrzeby. Zapytałam o możliwość wspólnego wyjazdu z dziećmi na wakacje. W odpowiedzi usłyszałam, że to wymysł, o którym pewnie wyczytałam w Internecie. Zostałam w domu z dziećmi bawiąc się w przydomowej piaskownicy, aby nie był zły o zbędne wydatki. Pomyślałam, że może to racja.... Przecież mąż ciężko pracuje na nasze utrzymanie, więc jego wyjazd nad morze z kolegami jest w porządku - niech odpocznie...

„Odmowa”. „Odmowa” - nie mogłam zapłacić za zakupy. Poszłam do banku wyjaśnić nieporozumienie. Pani w banku powiedziała, że nie może mi udzielić informacji, gdyż nie jestem osobą upoważnioną do konta. W domu usłyszałam od męża, że zlikwidował konto i zapomniał powiedzieć. Stwierdził, że po co mam mieć oddzielne konto, skoro to on zarabia i niepotrzebne są nam dodatkowe koszty. Nie powinnam z tego tytułu robić problemu i mieć pretensji, bo do obecnego konta robi upoważnienie później - przecież to nic pilnego. Znowu zapytałam „nie w porę”, był zdenerwowany, bo firma miała kłopoty finansowe.

I tak upływał czas...



Był miły i powiedział, że potrzebuje zgody na zaciągnięcie kolejnego, wysokiego kredytu dla ratowania finansów rodziny. Wtajemniczenie mnie w szczegóły nie jest konieczne. Nie ma sensu pytać osoby nie umiejącej zarządzać finansami. Wystarczy, że podpiszę – tak słyszałam.

Wspólny dom, wspólny samochód, wspólne wszystko, ale nie ma żadnej, samodzielnej decyzji ani żadnego działania, na które mam wpływ, bo nie zarabiam. Świadczenia na dzieci również spływają na konto męża, bo „nie zdążył” zrobić upoważnienia. Kiedy upokorzona, pozbawiona całkowicie poczucia własnej wartości, nie znająca swoich granic poprzez całkowite podporządkowanie swojego życia mężowi, po raz kolejny musiałam prosić o pieniądze na podstawowe środki higieniczne, postanowiłam, że odejdę, że coś zmienię. Ale dokąd?

Nie pracowałam, bo „On” nie chciał, wręcz nie pozwalał. Bez dostępu do pieniędzy, bez dachu nad głową, bez samochodu, bo zabrał. Pełna obaw i w poczuciu beznadzieжности zdecydowałam się na wręcz heroiczny - w moim odczuciu - krok ku samodzielnosci.

Zabrałam dzieci, spakowałam walizkę z najpotrzebniejszymi rzeczami. Znalazłam schronienie w Specjalistycznym Ośrodku Wsparcia dla Ofiar Przemocy w Rodzinie, gdzie nie trzeba płacić za pobyt. Skorzystam z całego wachlarza pomocowego, jaki mi zaoferowano. Czy to oznacza, że przemoc ekonomiczna ze strony męża się skończyła? Nie! Powiedział, że nie da mi pieniędzy, bo przetrwonię. Nie chcę pieniędzy dla siebie, tylko dla dzieci, one nie są niczemu winne. Nie chcę, aby brakowało im jedzenia. Obowiązek łożenia na utrzymanie rodziny ciąży na obojgu rodzicach. Powiedział, że nie da mi ani złotówki, sama podjęłam decyzję o odejściu i muszę ponieść konsekwencje. Samochód już sprzedał bez mojej zgody. Wszystko wyprzedaje, abym nie zabrała z domu czegoś, co miało jakakolwiek wartość. Powiedział, że domu nie sprzedaje i nie podzieli majątku, wszystko jest jego, bo na to on pracował, a ja nie robiłam nic...

Przyrzekłam sobie, że się nie poddam. Znajdę pracę, chociaż byłaby ona najgorszą w mieście, ale żadna praca nie hańbi. Zapiszę dzieci do przedszkola i szkoły. Założyłam nowe konto osobiste w banku. Złożyłam wniosek do Ośrodka Pomocy Społecznej o przyznanie mi świadczeń na dzieci.

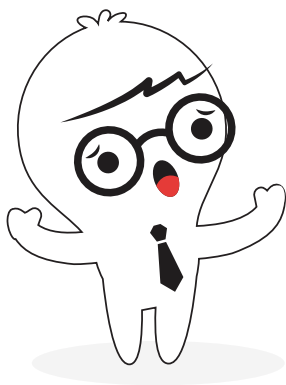
Skorzystałam z konsultacji prawnych, aby napisać wniosek o alimenty, których mąż nie zamierza płacić. Zasięgnę fachowej pomocy w Centrum Wsparcia Osób Zadłużonych, co mogę zrobić, aby komornik nie zabierał pieniędzy, jakie zarobię, na poczet spłaty kredytów zaciągniętych przez męża, na które za każdym razem wyrażałam zgodę będąc zmanipulowaną...

Teraz już wiem, czym jest przemoc ekonomiczna, bo jej doświadczyłam. Często przeplata się z przemocą psychiczną. Brak dostępu do finansów i całkowite finansowe uzależnienie od partnera sprawiło, że straciłam kontrolę nad swoim życiem i całkowicie podporządkowałam się mężowi. Czemu trwało to tyle lat? Bo na początku nie zauważyłam w tym nic złego. Zajmowanie się dziećmi i domem jest z góry wpisane w życie każdej kobiety. Codziennie słyszałam, że się do niczego nie nadaję, jestem bezwartościowa, beznadziejna i nikt nie chciałby takiej osoby zatrudnić. Kłamstwo wielokrotnie powtarzane przez kilka, kilkanaście lat staje się prawdą. Brak własnego źródła dochodu spowodowało poczucie beznadzieжности i brak sprawczości, że można decydować o własnym życiu.



Wiesia lat 40, mama 2 dzieci

Zgłosiłam się po pomoc, kiedy moje życie i życie moich dzieci zostało zagrożone i kiedy czułam się zupełnie bezsilna i nie wiedziałam, jak wyjść z tego błędnego koła. Początkowo wydawało mi się, że to ze mną jest coś nie tak. Tłumaczyłam wybuchy agresji męża i wierzyłam jego słowom, że jestem do niczego i nic nie potrafię porządnie zrobić. Po każdej awanturze starałam się jeszcze bardziej: lepiej posprzątać, lepiej ugotować obiad, nawet starałam się przewidzieć, co mąż może w danej chwili myśleć, żeby tylko wybiec wprzód i zapobiec jego wyzwiskom kierowanym w stosunku do mnie i dzieci. Powoli pogrążałam się w depresji i nie widziałam wyjścia z tej sytuacji. Bywało jednak, że mąż był nawet całkiem spokojny i to były te momenty, które dawały mi nadzieję, że jeszcze wszystko się ułoży, że wcale nie jest tak źle. Z biegiem lat okazało się, że moje starania to za mało. Mąż coraz więcej nadużywał alkoholu i zaczął bić najpierw mnie, a potem dorastającego syna. Młodsza córka była świadkiem wszystkiego. Zaczęły się problemy w szkole z rówieśnikami. Syn wszczynał bijatyki, zaczęły się problemy z nauką. Sytuacja zaczęła mnie przerastać. Czułam, że dłużej tego nie zniosę. Powiedziałam mężowi, że odchodzę i że chcę rozwodu. Na to mąż zaczął mnie błagać, żebym nie odchodziła i obiecywał, że się zmieni. Uwierzyłam mu. Mąż po namowieniu poszedł na terapię dla sprawców przemocy. Jednak wybuch pandemii przerwał spotkania z psychoterapeutą, a mąż stwierdził, że on nie ma żadnego problemu i że to ja jestem chora psychicznie, że to wszystko moja wina. W międzyczasie, w wyniku pandemii straciłam pracę. Ponadto, zaczęły się problemy zdrowotne z młodszą córką, która wymagała całodobowej opieki. Nie mogłam pójść do pracy, ponieważ opiekowałam się dzieckiem. Wtedy nie umiałam połączyć, że problemy z dziećmi są wynikiem tego, co dzieje się w naszym domu. Agresja ze strony męża nasiliła się i zaczął stosować przemoc ekonomiczną. Mąż przestał dawać pieniądze na najpotrzebniejsze rzeczy do codziennego funkcjonowania. Nie miałam z czego zrobić dzieciom obiadu, nie wspominając o środkach higieny osobistej. Mąż nawet zabronił mi się myć, argumentując, że nie pracuję i że jestem darmozjadem. Zaczął zmuszać mnie do współżycia. Kiedy mu odmówiłam i zamknęłam się w łazience, szarpał za klamkę i wrzeszczał, że jak stamtąd wyjdę to mnie zabije. Starszy syn słysząc dobiegające krzyki zaczął mówić, że się zabije i że dłużej tego wszystkiego nie wytrzyma. Uciekł z domu. Dopiero ucieczka syna otworzyła mi oczy. Pozwoliła zrozumieć, że mąż nigdy się nie zmieni, bo nie widzi ani swojego uzależnienia, ani przemocy, którą tyranizuje całą rodzinę. Uciekłam z naszego wspólnego mieszkania. Wniosłam sprawę o rozwód.



Tak wyglądało nasze życie od środka. Na zewnątrz przez 18 lat wszystko wyglądało zupełnie inaczej. Na spotkaniach rodzinnych i różnych imprezach okolicznościowych mąż się hamował i był dla nas miły, a ja wierzyłam, że to wszystko moja wina, więc siedziałam cicho i nikomu się nie zwierzałam. Chciałabym cofnąć czas i móc dojrzeć do decyzji o odejściu od męża o wiele wcześniej. Zanim to wszystko odbiło się na zdrowiu i funkcjonowaniu moim i naszych dzieci.

PRZYTACZAM TE HISTORIE DLA CIEBIE, ABYŚ WIEDZIAŁ/-A, ŻE PRZEMOC DOMOWA MA RÓŻNE OBLICZA I MOŻE DOTKNAĆ KAŻDĄ/-EGO SPOŚRÓD NAS.





3. PRZEMOC EKONOMICZNA I JEJ KONSEKWENCJE

Badania Ośrodka Badania Opinii Publicznej TNS OBOP pokazują, że wśród osób doświadczających przemocy ekonomicznej 70% stanowiły kobiety. Wynika to przede wszystkim z faktu, że to kobiety rezygnując z pracy zarobkowej biorą na siebie wysiłek wychowywania dzieci i prowadzenia domu, jednocześnie uzależniając się często finansowo od partnera. Jednakże przemoc ekonomiczna może dotyczyć wszystkich osób znajdujących się w rodzinie - może być stosowana wobec mężczyzn, osób starszych, dzieci.

Kiedy myślimy o przemocy, rzadko rozważamy jej aspekt materialny i jak on wpływa na osobę jej doświadczającą. Podkreślić należy, że przemoc ekonomiczna raczej nie występuje osobno, jest związana z przemocą psychiczną.

Badacze i specjaliści definiują przemoc ekonomiczną jako zachowania mające na celu kontrolę zdolności partnerki lub partnera do nabywania, utrzymywania i korzystania z zasobów ekonomicznych.

Sprawca używa pieniędzy albo innych wartości materialnych do zaspokojenia potrzeby władzy i kontroli nad partnerem lub przerzuca na niego odpowiedzialność za koszty utrzymania domu.

Dla Ciebie może to oznaczać, że nie masz dostępu do swoich zasobów, partner/ka wydziela i kontroluje Twoje wydatki, np. poprzez żądania przedstawiania paragonów, wypominanie kupowania przedmiotów dla siebie. Być może w opinii partnera/ki za dużo wydajesz, wytyka Ci, że nie zarabiasz lub zarabiasz za mało, więc on/ona ma prawo wydzielać środki i kontrolować wydatki, nie zgadzać się, abyś zaspokajał/a swoje materialne potrzeby. Czasem trudno jest dostrzec przemoc w uchylaniu się przez partnera/kę od pracy i odmawianiułożenia na rodzinę. **Tak, to też jest przemoc.** Częstym zjawiskiem jest przekonanie, że jeżeli nie pracujesz zawodowo, to masz obowiązek podporządkowania się. Niestety również członkowie naszych rodzin, przyjaciele czy znajomi tak mogą twierdzić.

UWAGA!

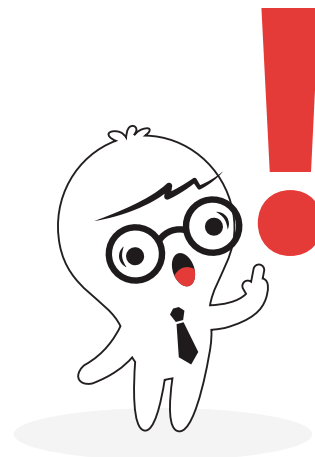
Osoby doświadczające przemocy często uważają/ są przekonane, że sposób, w jaki są traktowane, jest do zaakceptowania. Aż 14% respondentów badania zrealizowanego przez Kantar Polska na zlecenie Ministerstwa Rodziny, Pracy i Polityki Społecznej w 2019 r. potwierdziło, że według nich „wydzielanie pieniędzy i kontrolowanie wszystkich wydatków, to przejaw gospodarności współmałżonka”.

PAMIĘTAJ!

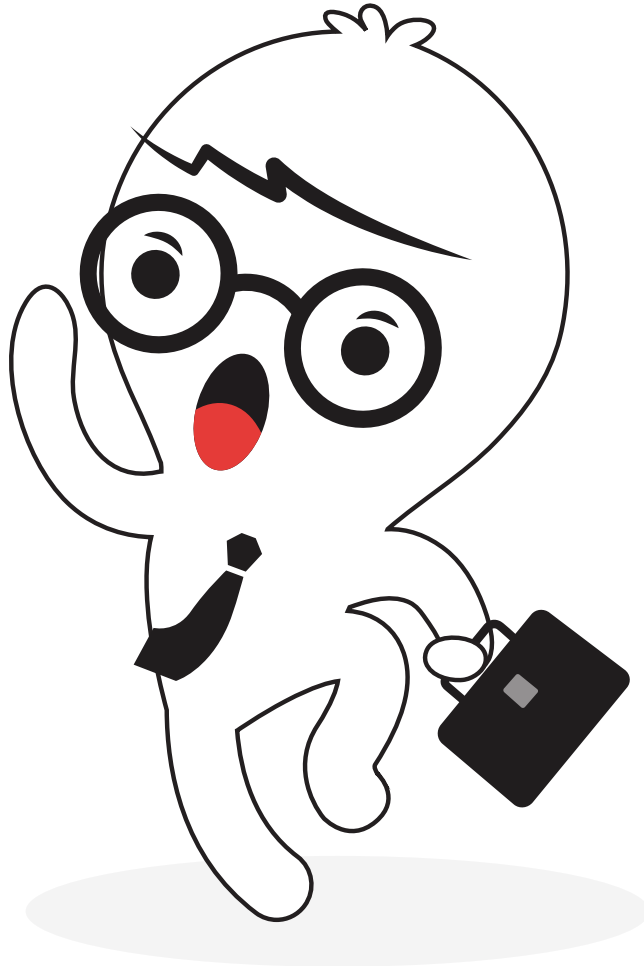
Masz równe prawa w związku, niezależnie od tego czy pracujesz zarobkowo czy wykonujesz bezpłatną pracę związaną z prowadzeniem gospodarstwa domowego i wychowaniem dzieci. Nikt nie ma prawa Cię kontrolować i cegokolwiek Ci wydzielać. Jesteś wolną i autonomiczną jednostką mającą swoje praw – głównie do wolności i równego traktowania.

Jakie jeszcze inne zachowania wobec partnera/- ki zaliczamy do tych związanych z przemocą ekonomiczną?

- zmuszanie do upokarzającego proszenia o pieniądze,
- kontrolowanie wydatków, zmuszanie do tłumaczenia się z dokonanych zakupów,
- stawianie warunków, których spełnienie umożliwi dostęp do środków pieniężnych,
- uzależnianie finansowania zakupów od określonych zachowań,
- zmuszanie do zaciągania i spłacania długów,
- uniemożliwianie podjęcia pracy zarobkowej, edukacji, podnoszenia kwalifikacji,
- zmuszanie do podjęcia określonego zatrudnienia wbrew swojej woli,
- zaciąganie kredytów i pożyczek wbrew woli partnera/ki lub bez jej/ jego wiedzy,
- niszczenie własności,
- uniemożliwienie dostępu do środków finansowych będących formalnie w dyspozycji obojga partnerów, np. wspólnego konta,
- wymuszanie dostępu do osobistego konta bankowego partnera/ki,
- odmawianie dostępu do informacji lub do udziału w podejmowaniu decyzji dotyczących sytuacji ekonomicznej rodziny,
- włamania, kradzież własności,
- zmuszanie do oddawania emerytury, renty członkom rodziny,
- zmuszanie do dokonania aktów darowizn bądź sporządzania testamentów wbrew swojej woli,
- niełożenie na potrzeby rodziny i niezaspokajanie potrzeb członków rodziny, pomimo posiadanych możliwości i zasobów,
- celowe niepodejmowanie zatrudnienia bądź zatrudnienia przynoszącego większy dochód, a tym samym nadmierne obciążanie obowiązkiem utrzymania rodziny jedynie jednego członka rodziny.



Badania pokazują, że nawet 60% ofiar przemocy w związku obwinia siebie za jej zaistnienie, a jedynie 22% widzi winę sprawcy. Doszukiwanie się winy we własnym zachowaniu powoduje zmiany w funkcjonowaniu osoby doznającej przemocy. Niestety, wysiłki by odpowiednio dostosować własne zachowanie do oczekiwań przemocowego partnera/-ki na dłuższą metę nie przynoszą oczekiwanych skutków, gdyż przemoc nie jest spowodowana zachowaniem krzywdzonej kobiety/mężczyzny. Obwinianie siebie i swojego zachowania przedłuża tylko trwanie w toksycznym związku.



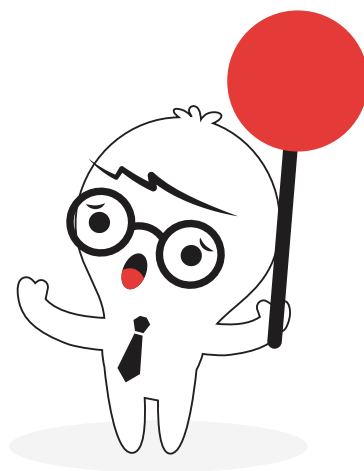
4. PRZEMOC DOMOWA – ASPEKTY PSYCHOLOGICZNE

Przemoc to nadal duży problem społeczny. Wydawałoby się, że przy rosnącej świadomości społeczeństwa, dostępie do wiedzy, szybkiemu przepływowi informacji problem ten powinien maleć bądź w ogóle zanikać. Jednak badania i policyjne statystyki pokazują, że zjawisko przemocy wcale nie zniknęło.

Błędem jest myśleć, że przemoc zdarza się wyłącznie w domach, gdzie występuje zjawisko nadużywania alkoholu, w rodzinach o niskim statusie ekonomicznym czy wśród ludzi niewykształconych, nie pracujących. **Przemoc nie zależy od statusu społecznego, wykształcenia, posiadanych pieniędzy, majątku, zajmowanych stanowisk.** Dotyka różne rodziny i związki, pochodzące z różnych kręgów społecznych.

Wyróżniamy kilka rodzajów przemocy:

- przemoc fizyczna – czyli ta, która najbardziej jest kojarzona jako przemoc; obejmuje ona takie działania jak: popychanie, bicie, kopanie, policzkowanie, wykręcanie rąk, duszenie, szarpanie, ciągnięcie za włosy, szturchanie, klapsy, szczypanie, przypalanie, np. papierosami, krępowanie ruchów. Ma też postać bierną w postaci zamykania osoby, trzymania w izolacji,
- przemoc psychiczna – obejmuje wyśmiewanie, wyzywanie, poniżanie, kontrolowanie, stosowanie gróźb, wmawianie choroby psychicznej, straszenie zrobieniem sobie krzywdy (np. samobójstwem), zawstydzanie, ograniczanie snu czy pożywienia, przeszukiwanie osobistych rzeczy, kontrolowanie rozmów telefonicznych czy SMS-ów, odrzucenie emocjonalne, deprecjonowanie osiągnięć, obrażanie, ocenianie, krytykowanie, szantażowanie, krzyczenie, oskarżanie, obwinianie, czytanie osobistej korespondencji; zawsze towarzyszy przemocy fizycznej,
- przemoc seksualna – obejmuje zmuszanie do różnego rodzaju niechcianych zachowań w celu zaspokajania potrzeb seksualnych, w tym do współżycia seksualnego wbrew woli partnera; zaślanianie się powiedzeniem, że są to „obowiązki małżeńskie” jest nadużyciem,
- **przemoc ekonomiczna – czyli ta, która jest związana ze stanem posiadania: uzależnienie materialne od partnera, niezaspokajanie podstawowych potrzeb życiowych, niszczenie własności, odmowa dostępu do edukacji, zakaz podejmowania pracy zarobkowej lub uchylanie się od pracy, zaciąganie pożyczek i kredytów bez zgody partnera, zarządzanie dobrami partnera bez jego zgody,**



- przemoc w postaci zaniedbania – czyli naruszenie obowiązku opieki ze strony osób bliskich, najczęściej dotyczy dzieci.

Celem przemocy jest uczynienie z drugiego człowieka osoby bezwolnej. Jest to akt przeprowadzony z zamiarem spowodowania cierpienia czy krzywdy innej osoby. Innymi słowy, jest to działanie, zamierzone, którego celem jest przejęcie bądź utrzymanie władzy i kontroli.

Partner/ka, który dopuszcza się aktów przemocy z rozmysłem nie dopuszcza do tego, żebyś zaspokajał/a własne potrzeby.

PAMIĘTAJ!

W przemocy chodzi o władzę i kontrolę.

WAŻNE:

Przemoc definiowana jest nie tylko jako akty powtarzające się, ale też zdarzenia pojedyncze, jednorazowe.

Jeśli doświadczasz tego typu traktowania, najprawdopodobniej czujesz się pozbawiona/ny osobistej godności, stajesz się napięta/y, masz wątpliwości czy to co czujesz i myślisz jest w ogóle prawdą.

Konsekwencje doświadczania przemocy w rodzinie to najczęściej:

- spadek poczucia własnej wartości – negatywny obraz siebie,
- zaburzenie lub zanik poczucie sprawczości, wpływu na własną sytuację,
- nieustannie przeżywany lęk i poczucie winy,
- wstyd, wycofanie,
- ograniczenie lub zanik relacji społecznych,
- spadek nastroju do depresji,
- zażywanie środków psychoaktywnych (alkohol),
- problemy ze snem,
- bóle głowy,
- bóle kręgosłupa,
- przewlekłe zmęczenie,
- problemy z apetytem.



W związku naznaczonym przemocą pojawia się wzorzec: partner wybucha, a potem oskarża o swój wybuch domownika i nie bierze odpowiedzialności za swoje zachowanie. Każe Ci „zapłacić” za to, że się przeciwstawiłaś/eś, karząc Cię w taki sposób, co do którego ma pewność, że sprawi ci największą przykrość.

WAŻNE:

Jeśli masz poczucie winy, tłumaczysz sobie, że przecież on/ona miał/a prawo Cię skrzywdzić, bo Ty też nie jesteś „święty/a” to pamiętaj, że nic przemocą nie usprawiedliwia. Ani to, że nie posprzątałaś/eś, ani to, że z kimś rozmawiałaś/eś, ani nie to, że zareagowałaś próbując się bronić i też wdałaś się w awanturę. To co różni osobę doświadczającą przemocy od oprawcy to wyrzuty sumienia pojawiające się, gdy emocje opadły. Sprawca przemocy po prostu uważa, że zmuszenie Ciebie do robienia rzeczy, które on sam uważa za właściwe jest naturalne i nie będzie czuł się winny, że w ten czy inny sposób próbuje to od Ciebie wyegzekwować.

Przemoc emocjonalna może być jawna lub ukryta, często jedynym sygnałem ostrzegawczym jest to, jak się czujesz w związku. Jeśli on lub ona jest tak wspaniały/a, to czemu Ty czujesz się niekomfortowo, źle, nieszczęśliwie? Jeśli masz jakiegokolwiek wątpliwości, że może coś z Tobą jest nie tak - bądź czujny/a i zgłoś się po pomoc. Przemoc psychiczna powoduje, że możesz czuć się niezrównoważona/y, wątpić w swoje zdrowe zmysły, nie wierzyć własnemu osądowi sytuacji, wątpić po prostu w siebie. Nie bój się wtedy prosić o pomoc, nie podważaj własnych uczuć, tylko przyjdź i zapytaj, bez wstydu, skrupowania, że ktokolwiek potraktuje Cię niepoważnie, wyśmieje Cię, bo to może głupie.

PAMIĘTAJ!

**Psycholog wie i rozumie, z jak poważnym problem się zmagasz.
Skorzystaj z tej formy wsparcia!**



5. PRZEMOC W RODZINIE – ASPEKTY PRAWNE

Prawo polskie zabrania stosowania przemocy i krzywdzenia swoich bliskich! **Jeżeli doświadczasz jakiegokolwiek z form przemocy i agresji ze strony osoby najbliższej, nie wstydź się prosić o pomoc! Prawo jest po twojej stronie!**

Najprostszą definicję przemocy znajdziemy w Słowniku Języka Polskiego, zgodnie z którym jest to przewaga wykorzystywana w celu narzucenia komuś swojej woli, wymuszenia czegoś na kimś; też: narzucona komuś bezprawnie władza.

Jak przepisy prawa definiują przemoc?

Ustawa z dnia 29 lipca 2005 roku o przeciwdziałaniu przemocy w rodzinie definiuje przemoc rodzinie jako:

- **wszelkie incydenty gróźb, przemocy lub nękania (psychologicznego, fizycznego, seksualnego, ekonomicznego lub emocjonalnego) między osobami dorosłymi, którzy żyją w związku partnerskim lub są członkami tej samej rodziny, niezależnie od płci i orientacji seksualnej,**
- **jednorazowe lub powtarzające się umyślne działanie lub zaniechanie, naruszające prawa lub dobra osobiste osób najbliższych, w szczególności narażające te osoby na niebezpieczeństwo utraty życia, zdrowia, naruszające ich godność, nietykalność cielesną, wolność, w tym seksualną, powodujące szkody na ich zdrowiu fizycznym lub psychicznym, a także wywołujące cierpienia i krzywdy moralne u osób dotkniętych przemocą.**

Zatem przemoc w rodzinie to działanie:

- celowe i zamierzone,
- wykorzystujące przewagę siły,
- działanie przeciw innemu członkowi rodziny,
- naruszające prawa i dobra osobiste drugiej osoby,
- powodujące ból, cierpienie i inne szkody,
- gdy jedna ze stron ma przewagę nad drugą, sprawca zazwyczaj jest silniejszy a osoba doświadczająca przemocy słabsza,
- w trakcie, którego dochodzi do naruszenia nietykalności fizycznej, naruszenia intymności lub do wywierania wpływu na proces myślowy drugiego człowieka.



W jaki sposób prawo chroni osoby doświadczające przemocy? Procedura „Niebieskie Karty”

Zgodnie z art. 9d ustawy o przeciwdziałaniu przemocy w rodzinie podejmowanie interwencji w środowisku wobec rodziny dotkniętej przemocą odbywa się w oparciu o Procedurę „Niebieskie Karty” i nie wymaga zgody osoby dotkniętej przemocą w rodzinie.

Instytucjami, które są uprawnione do wszczęcia Procedury „Niebieskie Karty” pozostają:

- Ośrodki Pomocy Społecznej,
- Gminne Komisje Rozwiązywania Problemów Alkoholowych ,
- Policja,
- Oświata,
- Ochrona Zdrowia.

Do przedstawicieli tych instytucji możesz zwrócić się z problemem przemocy domowej, w tym ekonomicznej. Wszczęcie Procedury „Niebieskie Karty” pozwoli na zaangażowanie służb w sytuację Twojej rodziny i opracowanie wspólnego indywidualnego planu wsparcia, pozwoli na zatrzymanie zjawiska przemocy domowej i zapewnienie bezpieczeństwa Tobie i innym członkom Twojej rodziny.

Postępowanie karne

Polskie prawo, a dokładnie kodeks karny mówi, że jakakolwiek przemoc – czy to fizyczna, seksualna, psychiczna czy ekonomiczna – popełniona na szkodę osób najbliższych jest przestępstwem!

Zgodnie z art. 207 kk:

- § 1. Kto znęca się fizycznie lub psychicznie nad osobą najbliższą lub nad inną osobą pozostającą w stałym lub przemijającym stosunku zależności od sprawcy, podlega karze pozbawienia wolności od 3 miesięcy do lat 5.
- § 1a. Kto znęca się fizycznie lub psychicznie nad osobą nieporadną ze względu na jej wiek, stan psychiczny lub fizyczny, podlega karze pozbawienia wolności od 6 miesięcy do lat 8.
- § 2. Jeżeli czyn określony w § 1 lub 1a połączony jest ze stosowaniem szczególnego okrucieństwa, sprawca podlega karze pozbawienia wolności od roku do lat 10.
- § 3. Jeżeli następstwem czynu określonego w § 1–2 jest targnięcie się pokrzywdzonego na własne życie, sprawca podlega karze pozbawienia wolności od lat 2 do 12.



Znęcanie to proces rozciągnięty w czasie, gdy dochodzi do wielu zachowań o charakterze przemocowym w przeciwieństwie do pojedynczych aktów przemocy. Znęcanie się oznacza zazwyczaj zachowanie złożone z pojedynczych czynności naruszających różne dobra, takie jak zdrowie, wolność osobistą (groźba karalna, zmuszanie), cześć (zniewaga, nietykalność cielesna), mienie (zniszczenie). W znamieniu psychicznego znęcania się mieszczą się czynności polegające zwykle na:

- groźbie karalnej (art. 190kk),
- zmuszaniu do określonego zachowania (art. 191 kk),
- zniewadze (art. 216kk),
- niszczeniu lub uszkodzeniu mienia (art. 288kk).

Przepis ten chroni zdrowie oraz bezpieczeństwo osobiste osób, do których zaliczamy nie tylko osoby najbliższe, ale także osoby nienależące do rodziny sprawcy (osoby pozostające wobec sprawcy w stałym lub przemijającym stosunku zależności, małoletni oraz osoby nieporadne ze względu na swój stan psychiczny lub fizyczny), osoby zamieszkujące i wspólnie gospodarujące. Osobą najbliższą jest współmałżonek, wstępni (czyli rodzice, dziadkowie itd.), zstępni (czyli dzieci wnuki, prawnuki), rodzeństwo i powinowaci, a także do osób pozostające w faktycznym wspólnym pożyciu. Za osobę nieporadną uważa się tego, kto z uwagi na swój stan nie może samodzielnie decydować o swoim losie czy zmieniać miejsca położenia.

Osoba pozostająca w stosunku zależności to ten, kogo położenie i los są zależne od sprawcy. Stosunek zależności ma miejsce także wtedy, gdy pokrzywdzony nie jest zdolny z własnej woli, przeciwstawić się znęcaniu i znosi je z obawy przed pogorszeniem swoich dotychczasowych warunków.

Przemoc w rodzinie jest przestępstwem podlegającym ściganiu z urzędu, a to oznacza, że do wszczęcia postępowania karnego nie trzeba osobiście składać zawiadomienia o przestępstwie. Jeżeli Policja posiada informacje wskazujące na to, że w Twojej rodzinie stosowana jest przemoc (bo np. zostanie zawiadomiona przez sąsiadów, lekarza, organizację, do której osoba pokrzywdzona zwróciła się o pomoc) może i powinna wszcząć postępowanie. Zawiadomienie o przestępstwie można złożyć też ustnie na komisariacie policji lub w prokuraturze albo pisemnie, najlepiej listem poleconym.



Katalog zachowań wypełniających pojęcie „znęca się fizycznie lub psychicznie” jest otwarty. Podkreślenia wymaga fakt, że aby można było mówić o znęcaniu się, niezbędne jest istnienie przewagi sprawcy nad pokrzywdzonym. Przy czym nie będzie to tylko przewaga fizyczna, ale również psychiczna, ekonomiczna, społeczna, itp.

Pamiętaj, że stosowane przez osobę doświadczającą przemocy środki obronne (w tym nawet fizyczne) należy uznać za usprawiedliwione, ponieważ są podejmowane w obronie przed bezpośrednim, bezprawnym zamachem na jej dobro.

Przestępstwo przemocy w rodzinie można popełnić zarówno przez działanie (bicie, lżenie), jak i zaniechanie (np. dręczenie głodem, nieudzielanie pomocy, nie dostarczanie środków na utrzymanie rodziny).

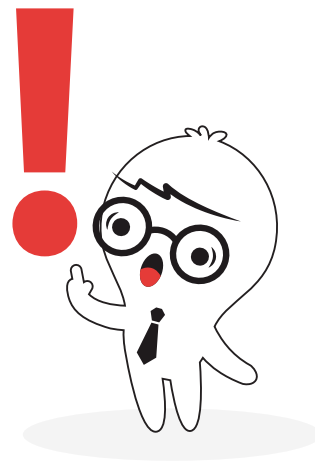
PAMIĘTAJ!

Zgodnie z prawem, każdy akt przemocy stosowany przez osoby bliskie jest przestępstwem, na które wszyscy mają prawo, a nawet obowiązek reagować.

WAŻNE:

Należy pamiętać o obowiązujących uniwersalnych zasadach i prawach, wśród których można wymienić następujące:

- każdy człowiek ma prawo do życia w środowisku rodzinnym wolnym od przemocy, która jest naruszeniem praw i dóbr osobistych
- człowiek doświadczający przemocy nie może być za nią obwiniany
- dzieci i młodzież mają prawo do wzrastania w bezpiecznym środowisku wolnym od przemocy, a obowiązkiem dorosłych jest im to zapewnić
- każdy człowiek doświadczający przemocy ma prawo do pomocy prawnej, socjalnej, psychologicznej i medycznej bez naruszania godności osobistej
- każdy człowiek ma prawo do wiedzy potrzebnej do radzenia sobie z przemocą w rodzinie
- każdy człowiek ma prawo do przeciwdziałania przemocy w rodzinie
- każdy człowiek ma obowiązek udzielania pomocy osobom doświadczającym przemocy w rodzinie.



Prawa osoby pokrzywdzonej przestępstwem

Warto wiedzieć, że wraz ze wszczęciem postępowania karnego, osoba doświadczająca przemocy staje się pokrzywdzonym (jej dobro prawne zostało bezpośrednio naruszone lub zagrożone przez przestępstwo).

Pokrzywdzony nie musi biernie czekać na rozstrzygnięcie swojej sprawy.

Pokrzywdzony ma prawo np. do:

- poszanowania swojej godności i prawa do prywatności w trakcie toczącego się postępowania, m.in. poprzez zapewnienie intymności w czasie przesłuchania, takiego zadawania pytań, które uwzględniałoby stan jego uczuć,
- zastrzeżenia swoich danych dotyczących miejsca zamieszkania do wyłącznej wiadomości sądu lub prokuratora (w takim wypadku pisma procesowe doręcza się wówczas do instytucji, w której pokrzywdzony jest zatrudniony lub na inny wskazany przez niego adres (art. 191 § 3 kpk),
- otrzymania rzetelnej i wyczerpującej informacji na temat toczącego się postępowania,
- korzystania z pomocy pełnomocnika (art. 87 § 1 kpk),
- otrzymania na swój koszt po jednej kopii zapisu dźwiękowego lub obrazu utrwalonej w ten sposób czynności procesowej (art. 147 § 4 kpk),
- przeglądania za zgodą prowadzącego postępowanie akt sprawy i robienia z nich odpisów, kserokopii lub notatek (art. 156 § 5 kpk),
- żądania odpisu protokołu czynności, w której uczestniczył (art. 157 § 3 kpk),
- składania wniosków o przeprowadzenie dowodów, np. o przesłuchanie świadka (art. 315 kpk),
- brania udziału w przeprowadzaniu dowodów, które sam zgłosił lub których nie będzie można powtórzyć na rozprawie (np. w przesłuchaniu świadka, który wyjeżdża za granicę art. 316 § 3 kpk),
- wnieść do sądu akt oskarżenia o przestępstwo ścigane z oskarżenia publicznego, w sytuacji, jeżeli prokurator dwukrotnie odmówi wszczęcia lub umorzy postępowanie przygotowawcze (art. 55 § 1 i 2 kpk),
- korzystania – za zgodą prowadzącego postępowanie – ze wsparcia osoby bliskiej (osoba ta nie będzie mogła być jednak świadkiem w tej sprawie),
- zgłaszania zarzutów co do treści podpisywanego protokołu z czynności, w których uczestniczył,
- bycia powiadomionym przez sąd lub prokuratora o zwolnieniu sprawcy z aresztu śledczego.



W postępowaniu sądowym pokrzywdzony jako strona ma prawo m.in. do:

- brania udziału w przesłuchaniu biegłego, zadawania biegłemu pytań, podnoszenia zastrzeżeń,
- zgłaszania wniosków dowodowych (art. 167 kpk),
- zabierania głosu w każdej kwestii podlegającej rozstrzygnięciu, np. w sprawie dopuszczenia dowodu (art. 367 kpk),
- wypowiadania się w sprawie kary, warunków nałożonych na sprawcę przy zawieszeniu wykonania kary pozbawienia wolności lub umorzeniu postępowania
- wnioskowania o zasądzenie od skazanego nawiazki na cele społeczne (art. 47 §1 kk)
- wnioskowania o naprawienie w całości lub w części wyrządzonej przestępstwem szkody albo zasądzenia nawiazki celem zadośćuczynienia za krzywdę lub uszczerbek na zdrowiu (art. 46 kk),
- pełnomocnika z urzędu – pokrzywdzony musi wykazać, że nie stać go na ustanowienie adwokata oraz iż jego obecność jest istotna dla obrony praw pokrzywdzonego,
- wniesienia apelacji od wyroku (art. 425 kpk).

Jak udowodnić przemoc?

Udowodnienie zarówno znęcania fizycznego, jak i psychicznego, ekonomicznego czy seksualnego wcale nie jest takie trudne. Pierwszy krok, jaki warto podjąć to złożenie zawiadomienia o możliwości popełnienia lub skorzystanie z pomocy adwokata lub radcy prawnego.

Dowodami w sprawie mogą być:

1. zeznania osoby pokrzywdzonej,
2. zeznania świadków, tj.:
 - a) świadków bezpośrednich, czyli tych, którzy widzieli zdarzenia albo skutki przemocy,
 - b) świadków pośrednich, czyli tych, którzy słyszeli o zdarzeniach, np. od osoby pokrzywdzonej, np. zeznania świadków: przyjaciółki, koleżanki z pracy czy sąsiadów, którzy na bieżąco znali sprawę.
3. dokumentacja sądowo-lekarska lub inna dokumentacja lekarska jak zaświadczenie lekarskie o charakterze stwierdzonych obrażeń ciała oraz ich umiejscowieniu.
4. dokumentacja z procesu leczenia psychiatrycznego lub terapii psychologicznej np. zaświadczenia o wizytach w poradniach psychologicznych, zaświadczenia o korzystaniu z pomocy psychologa, opinia biegłego psychologa itd.



5. dowody rzeczowe, jak np. zniszczone przedmioty, ubrania noszące ślady przemocy,
6. dokumentacja z Procedury „Niebieskie Karty”, dokumentacja z miejsc pomocowych do których zwracała się osoba doznająca przemocy.
7. korespondencja e-mail, SMS-y, bilingi,
8. dokumentacja fotograficzna,
9. nagrań zdarzenia przemocowych wykonanych chociażby telefonem komórkowym.

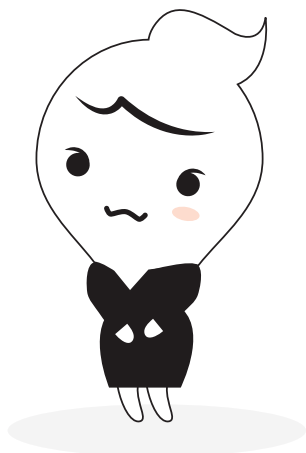
Takie dowody szczególnie będą przydatne do wykazania stosowania przemocy psychicznej, w tym ekonomicznej.

O czym warto jeszcze pamiętać?

- zapisywać daty wszystkich incydentów, dane świadków, którzy mogą potwierdzić opisywaną przez pokrzywdzonego wersję wydarzeń, dane osób, którym pokrzywdzony się skarżył, daty interwencji policji
- nazwiska sąsiadów, znajomych, którzy widzieli ślady pobicia, słyszeli krzyki w danym dniu
- nagrywać awantury, groźby i inne wypowiedzi sprawcy świadczące o znęcaniu się
- zachować zniszczone sprzęty
- robić zdjęcia mieszkania
- zaufać, że sprawca przemocy domowej zostanie pociągnięty do odpowiedzialności
- jeśli sprawca grozi i domaga się wycofania skargi lub zastrasza świadków, pokrzywdzony może żądać, aby prokurator wystąpił do sądu o tymczasowy areszt, z jego ewentualną zamianą na dozór policji, gdy sprawca opuści areszt. Sąd może również nakazać sprawcy powstrzymywanie się od kontaktów z osobą pokrzywdzoną.

Wyrok karny i co dalej?

W sprawach o znęcanie się nad rodziną najczęściej orzekane są kary pozbawienia wolności w zawieszeniu na okres kilku lat. Jeśli wyrok, który zapadł w sprawie, osoba pokrzywdzona uważa za niesprawiedliwy, może się od niego odwołać (jednakże tylko wtedy, gdy występowała w sprawie jako oskarżyciel posiłkowy).



Jeśli wyrok się uprawomocni i np. w stosunku do sprawcy zostanie utrzymana kara pozbawienia wolności w zawieszeniu, nie należy zapominać o nałożonych na niego warunkach zawieszenia (np. poddanie się leczeniu odwykowemu, zakaz kontaktowania się z osobą pokrzywdzoną lub nakaz opuszczenia domu) oraz nadzorze kuratorskim nad wykonywaniem zawieszanej kary pozbawienia wolności. Należy współpracować z kuratorem, domagać się, aby reagował na każde naruszenie przez sprawcę warunków zawieszenia. Jeśli pomimo to sprawca dalej stosuje wobec swoich najbliższych przemoc, należy zgłaszać każdy akt przemocy, informować o tym kuratora i dzielnicowego oraz domagać się, aby kurator wystąpił do sądu z wnioskiem o odwieszenie kary pozbawienia wolności. Warto składać kolejne zawiadomienia o przestępstwie.

WAŻNE:

W stosunku do sprawcy przestępstwa z użyciem przemocy przeciwko osobie najbliższej sąd może orzec zakaz zbliżania się do pokrzywdzonych.

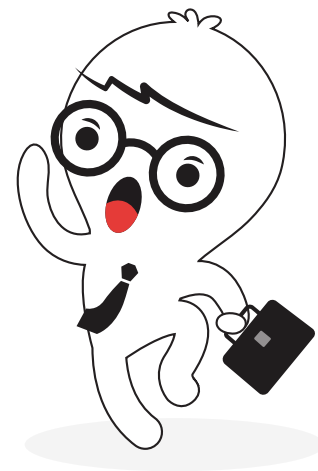
Zakaz określony w art. 41a. kk i polega na tym, że sąd może orzec obowiązek powstrzymania się od przebywania w określonych środowiskach lub miejscach, zakaz kontaktowania się z określonymi osobami lub zakaz opuszczania określonego miejsca pobytu bez zgody sądu.

Zakaz lub nakaz może być połączony z obowiązkiem zgłaszania się do Policji lub innego wyznaczonego organu w określonych odstępach czasu, a zakaz zbliżania się do określonych osób – również kontrolowany w systemie dozoru elektronicznego. Sąd orzekając o zakazie zbliżania się może określić odległość, na jaką oskarżony może zbliżać się do pokrzywdzonych. Jeżeli sprawca nie zastosuje się do nałożonego przez sąd zakazu, grozi mu kara do 3 lat pozbawienia wolności. Przy orzekaniu omawianego środka sąd przesyła odpis wyroku jednostce Policji. Powierza również nadzór nad wykonywaniem zakazu zawodowemu kuratorowi sądowemu.

WAŻNE:

Osoba pokrzywdzona przemocą domową, jeśli chce brać aktywny udział w postępowaniu karnym, musi złożyć oświadczenie o przystąpieniu do sprawy w charakterze oskarżyciela posiłkowego (art. 54 kpk).

W przypadku niektórych typów przestępstw, osoba pokrzywdzona może w postępowaniu karnym żądać naprawienia szkody, zadośćuczynienia czy nawiązki.





Jeśli natomiast osoba pokrzywdzona chce dochodzić roszczeń majątkowych, wynikających bezpośrednio z popełnienia przestępstwa (art.62 kpk), może wystąpić z powództwem cywilnym przeciwko sprawcy o odszkodowanie lub zadośćuczynienie za doznane krzywdy i cierpienia. Jest to postępowanie o naruszenie dóbr osobistych.

Skuteczne sposoby izolacji sprawcy przemocy od członków rodziny. Uzyskanie nakazu opuszczenia mieszkania lub zakazu zbliżania się do mieszkania i jego bezpośredniego otoczenia – postępowanie cywilne

Stosownie do art. 11 ustawy o przeciwdziałaniu przemocy w rodzinie „Jeżeli członek rodziny wspólnie zajmujący mieszkanie, swoim zachowaniem polegającym na stosowaniu przemocy w rodzinie czyni szczególnie uciążliwym wspólne zamieszkiwanie, osoba dotknięta tą przemocą może żądać, aby sąd, właściwy według przepisów ustawy z dnia 17 listopada 1964 r. – Kodeks postępowania cywilnego (Dz. U. z 2020 r. poz. 1575, 1578 i 2320 oraz z 2021 r. poz. 11) o postępowaniu nieprocesowym, zobowiązał go do opuszczenia wspólnie zajmowanego mieszkania i jego bezpośredniego otoczenia lub zakazał zbliżania się do mieszkania i jego bezpośredniego otoczenia”. Wniosek ten składa się do wydziału cywilnego sądu rejonowego. Jeżeli osoba stosująca przemoc nie wypełni dobrowolnie orzeczenia sądu w zakresie opuszczenia mieszkania, to przymusi ją do tego Komornik Sądowy.

Policja i nowe uprawnienia wynikające z ustawy antyprzemocowej

Nakaz natychmiastowego opuszczenia mieszkania lub zakazu zbliżania się do mieszkania i jego bezpośredniego otoczenia wydawany przez Policję.

Jest to niedawno wprowadzona, szybka i pomocna procedura. Ma na celu zapewnienie osobie doświadczającej przemocy bezpieczeństwo „tu i teraz” bez konieczności składania zawiadomienia o przestępstwie. Jest to procedura prewencyjna, wydawana z urzędu, po oceniu przez policjanta przesłanek ku temu.

Jeśli funkcjonariusz m.in. podczas interwencji domowej oceni, że osoba stosująca jakikolwiek rodzaj przemocy stwarza zagrożenie dla życia lub zdrowia domowników to może wydać sprawcy przemocy na okres 14 dni nakaz natychmiastowego opuszczenia mieszkania i zakaz zbliżania się do jego otoczenia na określonej przez policjanta odległość.

Warunkiem powyższego jest wspólne zamieszkiwanie osoby mającej stosować przemoc z członkami rodziny. Środki mogą być zastosowane łącznie bądź pojedynczo.

Policjant może również podczas interwencji zatrzymać osobę stosującą przemoc celem dokonania dalszych czynności procesowych.

Wydanie nakazu/zakazu może wystąpić także w związku z powzięciem przez Policję informacji o stosowaniu przemocy w rodzinie, w szczególności zgłoszenia przez:

- a) samą osobę doświadczającą przemocy w rodzinie lub**
- b) kuratora sądowego lub pracownika jednostki organizacyjnej pomocy społecznej, w związku z wykonywaniem ustawowych obowiązków.**

WAŻNE:

Decyzja o wydaniu nakazu/zakazu wydawana jest z urzędu przez Policję, niezależnie od woli osoby wnioskującej, po spełnieniu przesłanek ku temu tj. wystąpienia stanu zagrożenia zdrowia i życia domowników. Nie ma znaczenia w tej sytuacji tytuł prawny do zajmowanego lokalu.

W ciągu tych 14 dni osoba doświadczająca przemocy może złożyć do sądu cywilnego wniosek o przedłużenie środka zastosowanego przez Policję.

Nakaz lub zakaz mogą być wydane również w przypadku nieobecności we wspólnie zajmowanym mieszkaniu lub jego bezpośrednim otoczeniu osoby stosującej przemoc w rodzinie podczas wykonywania czynności przez Policję.

Nakaz lub zakaz doręcza się niezwłocznie osobie stosującej przemoc w rodzinie oraz osobie doświadczającej tej przemocy.

W razie niemożności doręczenia nakazu lub zakazu osobie stosującej przemoc w rodzinie, wystarczy umieszczenie na drzwiach wspólnie zajmowanego mieszkania zawiadomienia o jego wydaniu.

Jeżeli osoba stosująca przemoc w rodzinie odmawia przyjęcia nakazu lub zakazu, doręczenie uważa się za dokonane.

W takim przypadku osoba stosująca przemoc w rodzinie, wobec której wydano nakaz lub zakaz:

- ma obowiązek pozostawić klucze do wspólnie zajmowanego mieszkania i pomieszczeń jego bezpośredniego otoczenia w tym mieszkaniu,





- ma prawo zabrać ze wspólnie zajmowanego mieszkania przedmioty osobistego użytku i służące do świadczenia pracy lub będące jej własnością zwierzęta domowe. W przypadku sprzeciwu osób wspólnie zajmujących mieszkanie przedmioty te lub zwierzęta domowe pozostawia się we wspólnie zajmowanym mieszkaniu.

Nakaz lub zakaz tracą moc po upływie 14 dni od dnia ich wydania, chyba że:

- sąd udzielił zabezpieczenia w sprawach o zobowiązanie osoby stosującej przemoc w rodzinie do opuszczenia wspólnie zajmowanego mieszkania i jego bezpośredniego otoczenia lub zakazanie zbliżania się do mieszkania i jego bezpośredniego otoczenia, którym nakaz lub zakaz zostały przedłużone.

Nakaz lub zakaz tracą również moc, w przypadku, gdy osoba stosująca przemoc w rodzinie, wobec której wydano nakaz lub zakaz, została zatrzymana w związku z podejrzeniem popełnienia przestępstwa, a następnie zastosowano wobec niej środek zapobiegawczy w postępowaniu karnym w postaci:

- tymczasowego aresztowania lub
- nakazania okresowego opuszczenia lokalu zajmowanego wspólnie z pokrzywdzonym.

Dalsza procedura toczy się w wydziale cywilnym sądu rejonowego.

Osoba doświadczająca przemocy może złożyć wniosek o zobowiązanie osoby stosującej przemoc w rodzinie do opuszczenia wspólnie zajmowanego mieszkania i jego bezpośredniego otoczenia lub zakazanie zbliżania się do mieszkania i jego bezpośredniego otoczenia.

Wnioskodawca jest w tym wypadku zwolniony od uiszczenia kosztów sądowych od takiego wniosku.

We wniosku należy wnieść o przeprowadzenie dowodów z zeznań świadków czy dowodów z dokumentów (np. w postaci zaświadczenia lekarskiego, dokumentów potwierdzających interwencje Policji lub Żandarmerii Wojskowej, a także w miarę możliwości takie dowody, o których była mowa wyżej przy postępowaniu karnym). Możliwość wystąpienia z wnioskiem o nakazanie opuszczenia mieszkania, czy jakiegokolwiek innego lokalu służącego zaspokajaniu bieżących potrzeb mieszkaniowych nie wyłącza:

- opuszczenie przez osobę dotkniętą przemocą (wnioskodawcę) w rodzinie wspólnie zajmowanego mieszkania z powodu stosowania wobec niej przemocy w tym mieszkaniu,

- opuszczenie wspólnie zajmowanego mieszkania przez członka rodziny stosującego przemoc w rodzinie,
- pozostawienie osoby stosującej przemoc w rodzinie okresowo lub nieregularnie w mieszkaniu wspólnie z osobą doświadczającą przemocy w rodzinie (wnioskodawcą).

We wniosku można również żądać udzielenie zabezpieczenia przez przedłużenie obowiązującego nakazu opuszczenia wspólnie zajmowanego mieszkania i jego bezpośredniego otoczenia lub obowiązującego zakazu zbliżania się do mieszkania i jego bezpośredniego otoczenia, wydanych uprzednio przez Policję lub Żandarmierię Wojskową. Żądanie udzielenia zabezpieczenia należy uzasadnić.

Sąd rozstrzyga sprawę postanowieniem w terminie 1 miesiąca od dnia wniesienia wniosku.

Jeżeli sprawca przemocy w rodzinie nie zastosuje się do wydanego nakazu/zakazu to w myśl art. 66b Kodeksu wykroczeń podlega on karze aresztu, ograniczenia wolności albo grzywny.



6. NIEALIMENTACJA I NIEPRZYCZYNIANIE SIĘ DO ZASPOKAJANIA POTRZEB ŻYCIOWYCH RODZINY

NIEALIMENTACJA

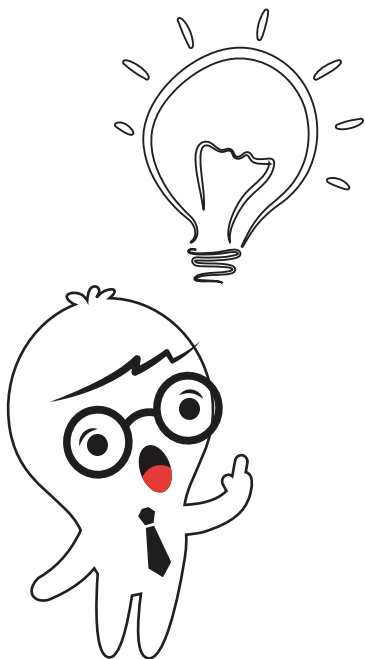
Niepłacenie alimentów, pomimo wyroku sądowego, ugody zawartej przed sądem bądź innym organem albo określonych inną umową w pewnych okolicznościach może stanowić **przestępstwo**.

Właściwe przepisy kodeksu karnego stanowią, że jeżeli ktoś uchyla się od wykonania obowiązku alimentacyjnego określonego co do wysokości orzeczeniem sądowym, ugodą zawartą przed sądem albo innym organem albo inną umową, jeżeli **łączna wysokość** powstałych wskutek tego zaległości stanowi równowartość co najmniej 3 świadczeń okresowych albo jeżeli opóźnienie zaległego świadczenia innego niż okresowe wynosi co najmniej 3 miesiące, wówczas podlega **grzywnie, karze ograniczenia wolności albo pozbawienia wolności do roku**.

Jeżeli jednak sprawca przestępstwa nie później niż przed upływem 30 dni od dnia pierwszego przesłuchania w charakterze podejrzanego uiszczy **w całości** zaległe alimenty, wówczas **nie będzie podlegał karze**.

Bardziej surowa odpowiedzialność grozi sprawcy, jeżeli poprzez swój czyn **naraża** osobę uprawnioną do alimentów na niemożność zaspokojenia **podstawowych** potrzeb życiowych. Wówczas bowiem sprawcy grozi **grzywna, kara ograniczenia wolności albo kara pozbawienia wolności do lat 2**.

Sąd jednak **odstąpi od wymierzenia kary** sprawcy tego przestępstwa, jeżeli w ciągu 30 dni od dnia pierwszego przesłuchania w charakterze podejrzanego sprawca uiszczy **w całości zaległe** alimenty, a wina i społeczna szkodliwość czynu nie przemawiają przeciwko takiemu rozwiązaniu.



WAŻNE:

Ściganie opisanych wyżej przestępstw następuje zasadniczo **na wniosek**, który może złożyć **pokrzywdzony lub organ pomocy społecznej lub organ podejmujący działania wobec dłużnika alimentacyjnego**.

Inna sytuacja ma miejsce, gdy pokrzywdzonemu przyznano odpowiednie świadczenia rodzinne albo świadczenia pieniężne wypłacane w przypadku bezskuteczności egzekucji alimentów. Wówczas ściganie opisanych wyżej przestępstw odbywa się **z urzędu (czyli dla rozpoczęcia postępowania karnego nie potrzeba wniosku pokrzywdzonego ani wniosku pochodzącego od innych wspomnianych wyżej osób)**.

Grzywnę sąd wymierza w stawkach dziennych, określając liczbę stawek oraz wysokość jednej stawki, przy czym najniższa liczba stawek wynosi 10, zaś najwyższa 540. Ustalając stawkę dzienną, sąd bierze pod uwagę dochody sprawcy, jego warunki osobiste, rodzinne, stosunki majątkowe i możliwości zarobkowe. Stawka dzienna nie może być niższa od 10 złotych, ani też przekraczać 2000 złotych.

Natomiast **kara ograniczenia wolności** trwa najkrócej miesiąc, najdłużej 2 lata, a wymierza się ją w miesiącach i latach. Polega ona bądź na obowiązku wykonywania nieodpłatnej, kontrolowanej pracy na cele społeczne (w wymiarze od 20 do 40 godzin w stosunku miesięcznym) albo na potrąceniu od 10% do 25% wynagrodzenia za pracę w stosunku miesięcznym na cel społeczny wskazany przez sąd (przy czym w okresie, na jaki zostało orzeczone potrącenie, skazany nie może rozwiązać bez zgody sądu stosunku pracy). Obowiązki i potrącenie orzeka się łącznie lub osobno. **Kara pozbawienia wolności** może być natomiast wymierzana w miesiącach i w latach.

NIEPRZYCZYNIANIE SIĘ DO ZASPOKOJENIA POTRZEB ŻYCIOWYCH RODZINY.

Oboje małżonkowie obowiązani są przyczyniać się do zaspokajania potrzeb rodziny, którą przez swój związek założyli. Owo „przyczynianie się” przez każdego z małżonków powinno się odbywać według ich **sił** oraz **możliwości** zarobkowych i majątkowych.

Co ważne – zadośćuczynienie temu obowiązkowi może polegać w części, **a nawet w całości, na osobistych staraniach** o wychowanie dzieci, a także na pracy **we wspólnym** gospodarstwie domowym.



W sytuacji, gdy jeden z małżonków pozostających **we wspólnym pożyciu** nie spełnia ciężącego na nim obowiązku przyczyniania się do zaspokajania potrzeb rodziny, **sąd może nakazać**, ażeby wynagrodzenie za pracę albo inne należności przypadające temu małżonkowi były w całości lub w części wypłacane **do rąk drugiego małżonka**.

Nakaz ten zachowuje moc również w przypadku ustania, po jego wydaniu, wspólnego pożycia małżonków. Sąd może jednak – na wniosek każdego z małżonków – nakaz ten zmienić albo uchylić.

Warto wiedzieć, że pozew o przyczynianie się do zaspokajania potrzeb rodziny jest **zwolniony, z mocy samej ustawy, z opłaty sądowej**.



7. GDZIE ZNAJDĘ POMOC – DANE TELEADRESOWE

Miejski Ośrodek Pomocy Rodzinie w Gdańsku –
Ośrodek Interwencji Kryzysowej,
Gdańsk Plac Księdza Gustkowicza 13
tel. 58 511 01 21
e-mail: goik@mopr.gda.pl

Policja – aby wyszukać jednostkę Policji właściwą dla Twojego miejsca zamieszkania skorzystaj ze strony: www.gdansk.policja.gov.pl,
e-mail: komendant.gdansk@gd.policja.gov.pl

tel. interwencyjny 112

Należy pamiętać, że w sytuacjach tego wymagających po pomoc Policji można zgłosić się na jakikolwiek komisariat. Nie musi to być jednostka właściwa ze względu na stałe miejsce zamieszkania/pobytu.

Ośrodek Pomocy dla Osób Pokrzywdzonych Prześstępstwem (prowadzony przez Stowarzyszenie Integracja na Plus ul. Cisowa 32, 83-250 Skarszewy)
Gdańsk, ul. Heweliusza 11
tel. 731 512 313
e-mail: gdansk@integracjaplus.pl

Centrum Bezpieczeństwa Ekonomicznego i Wsparcia Osób Zadłużonych
Gdańsk, ul. Grunwaldzka 8
tel. 728 590 288
e-mail: centrumbeiwoz@gmail.com

Fundacja Centrum Praw Kobiet
Gdańsk, ul. Gdyńskich Kosynierów 11 (domofon 2)
tel. 58 341 79 15, 604 590 117
e-mail: cpk_gdansk@cpk.org.pl

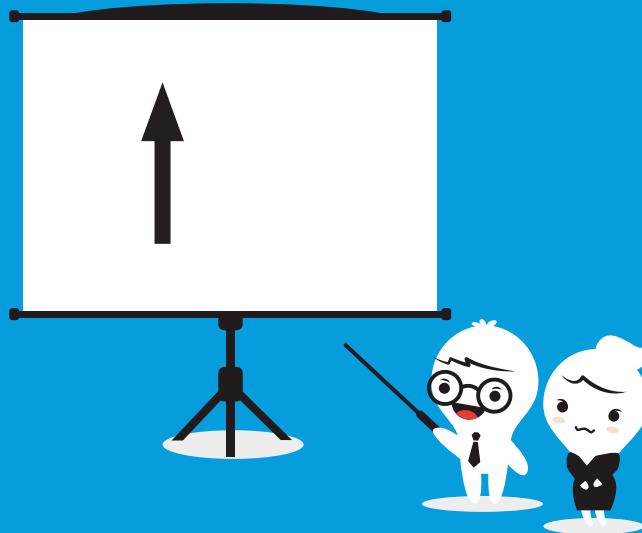
Specjalistyczny Ośrodek Wsparcia dla Ofiar Przemocy w Rodzinie
Rusocin, ul. Macieja Rataja 10
tel.: 58 691 19 36, 511 050 745
e-mail: sekretariat@sow.powiat-gdanski.pl

Ogólnopolskie Pogotowie dla Ofiar Przemocy „Niebieska Linia”
tel. 800 120 002 (całodobowo)
Telefon interwencyjny Miejskiego Ośrodka Pomocy Rodzinie w Gdańsku
(dla osób doświadczających przemocy)
tel. 797 909 112

Nieodpłatna pomoc prawna i nieodpłatne poradnictwo obywatelskie –
zapisy na poradę:

- Internet: <https://np.ms.gov.pl>
- e-mail: mopr-pomocprawna@gdansk.gda.pl
- telefonicznie 58 342 31 88 w godzinach pracy Miejskiego Ośrodka Pomocy Rodzinie w Gdańsku

Jeśli potrzebujesz skorzystać z odpłatnych usług adwokata lub radcy prawnego
możesz wyszukać interesującą Cię osobę za pośrednictwem wyszukiwarek z
najdujących się na stronach internetowych opisanych poniżej:
Adwokaci: www.adwokatura.gdansk.pl
Radcowie Prawni: www.oirp.gda.pl



ZAWIADOMIENIE O PRZESTĘPSTWIE ART. 207 KK – PRZEMOC DOMOWA

Osoba zawiadamiająca
Anna Nowak
ul. Prosta 181
80-001 Gdańsk
Pesel 81110700125
Telefon 797 909 112

Gdańsk, 08.09.2022 r.

Prokuratura Rejonowa
ul. Piekarnicza 10 80-126 Gdańsk

Zawiadomienie o możliwości popełnienia przestępstwa

Zawiadamiam o możliwości popełnienia przestępstwa z art. 207 kk na szkodę moją i córki Joanny Nowak (Pesel 11211200215) zam. Gdańsk ul przez Andrzeja Nowaka (Pesel 80100502884, imiona rodziców Adam i Helena) zamieszkałego w Gdańsku przy ulicy Prostej 181, nr telefonu 555444333 poprzez stosowanie przemocy fizycznej, psychicznej i ekonomicznej względem członków rodziny.

Wnoszę o wszczęcie w tej sprawie postępowania przygotowawczego, ściganie i ukaranie osoby mającej popełniać przestępstwa na naszą szkodę.

Z uwagi na realną obawę o bezpieczeństwo, zdrowie i życie moje oraz córki wnoszę o zastosowanie względem Andrzeja Nowaka środków zapobiegawczych w postaci nakazu opuszczenia lokalu zajmowanego wspólnie z rodziną oraz zakazu zbliżania się i jakiegokolwiek kontaktu z członkami rodziny.

Uzasadnienie

W uzasadnieniu należy w sposób dość szczegółowy opisać zachowania przemocowe prezentowane przez osobę dopuszczającą się przestępstwa tzn. jakich czynów się dopuszcza względem członków rodziny, kiedy miały one miejsce. Należy przytaczać fakty i okoliczności. Wskazać też należy, czy toczy się Procedura Niebieskiej Karty, czy były interwencje Policji, czy są świadkowie stosowanej przemocy, czy członkowie rodziny korzystają z pomocy psychologicznej bądź psychiatrycznej czy też innej w związku z sytuacją rodziny. Jako dowód można dołączyć wszystko co będzie świadczyć o stosowanej przemocy (nagrania, wiadomości tekstowe, maile, zdjęcia, dokumentację medyczną, itp.).

Zawiadomienie należy własnoręcznie podpisać i przesłać do Prokuratury właściwej dla miejsca zamieszkania osób doświadczających przemocy, które traktuje się jako miejsce popełnienia przestępstwa.

ZAWIADOMIENIE O PRZESTĘPSTWIE ART. 209 KK – NIEŁOŻENIE ALIMENTÓW

Osoba zawiadamiająca
Anna Nowak
ul. Prosta 181
80-001 Gdańsk
Pesel 81110700125
Telefon 797 909 112

Gdańsk, 08.09.2022 r.

Prokuratura Rejonowa
ul. Piekarnicza 10 80-126 Gdańsk

Zawiadomienie o możliwości popełnienia przestępstwa

Zawiadamiam o możliwości popełnienia przestępstwa z art. 209 kk na szkodę małoletniej Joanny Nowak (Pesel 11211200215) zam. Gdańsk ul. Prosta 181 przez Andrzeja Nowaka (Pesel 80100502884, imiona rodziców Adam i Helena) zamieszkałego w Gdańsku przy ulicy Niecałej 121, nr telefonu 555444333.

Wnoszę o wszczęcie w tej sprawie postępowania przygotowawczego, ściganie i ukaranie osoby mającej popełniać przestępstwo.

Uzasadnienie

W uzasadnieniu należy wskazać na jakiej podstawie osoba popełniająca przestępstwo zobowiązana jest do łożenia alimentów na rzecz dziecka bądź też małżonki, tj. wskazać orzeczenie sądowe a także dołączyć jego kserokopię. Ponadto należy wskazać czy jest prowadzona egzekucja komornicza alimentów, pod jaką sygnaturą z podaniem prowadzącej Kancelarii Komorniczej oraz jaka występują zaległość. Należy zawrzeć informację czy rodzina osoby której przynależą alimenty korzysta z pomocy społecznej, świadczeń rodzinnych, itp.

O ile jest się w posiadaniu takich informacji, należy podać jaka jest sytuacja materialna osoby popełniającej przestępstwo, z czego się utrzymuje, itp., tak aby udowodnić celowe i uporczywe uchylanie się od obowiązku łożenia alimentów dla członka rodziny.

Zawiadomienie należy własnoręcznie podpisać i przesłać do Prokuratury właściwej dla miejsca zamieszkania osoby uprawnionej do otrzymywania alimentów, które traktuje się jako miejsce popełnienia przestępstwa.

WZÓR WNIOSKU O NAKAZANIE OPUSZCZENIA MIESZKANIA PRZEZ SPRAWCĘ PRZEMOCY

UWAGA!

PRZED WYPEŁNIENIEM NALEŻY DOKŁADNIE ZAPOZNAĆ SIĘ Z POUCZENIAMI

Wniosek o zobowiązanie osoby stosującej przemoc w rodzinie do opuszczenia wspólnie zajmowanego mieszkania i jego bezpośredniego otoczenia lub zakazanie zbliżania się do mieszkania i jego bezpośredniego otoczenia	Data wpływu (wypełnia sąd)
P o u c z e n i e 1. Wniosek należy wypełnić czytelnie, bez skreśleń i poprawek. 2. Każdą rubrykę niezacieniowaną należy wypełnić albo skreślić. Jeżeli po wpisaniu treści w rubryce pozostało wolne miejsce, należy je skreślić w sposób uniemożliwiający dopisywanie. 3. Do wniosku należy dołączyć załączniki w oryginale lub odpisie dla sądu oraz odpisy wniosku i załączników dla osób uczestniczących w sprawie. 4. W przypadku gdy treść nie mieści się w odpowiednich rubrykach, ciąg dalszy zamieszcza się na kolejnych, ponumerowanych kartach formatu A4, ze wskazaniem uzupełnianej rubryki. Pod dodaną do wniosku treścią należy złożyć podpis.	
1. Sąd rejonowy, do którego jest składany wniosek	
2. Wnioskodawca	
2.1. Imię i nazwisko:	
2.2. Miejsce zamieszkania i adres (można dodatkowo podać numer telefonu lub adres poczty elektronicznej):	
2.3. Numer PESEL, jeżeli został nadany:	

2.4. Adres wnioskodawcy do doręczeń, jeżeli jest inny niż wskazany w rubryce 2.2:
3. <input type="checkbox"/> Przedstawiciel ustawy wnioskodawcy <input type="checkbox"/> Pełnomocnik wnioskodawcy (należy zaznaczyć właściwe okienko, gdy wniosek składa przedstawiciel ustawy lub pełnomocnik wnioskodawcy)
3.1. Imię i nazwisko:
3.2. Adres do doręczeń w przypadku wyznaczenia przedstawiciela ustawowego, jeżeli jest inny niż wskazany w rubryce 2.2 lub 2.4 (można dodatkowo podać numer telefonu lub adres poczty elektronicznej):
4. Uczestnik (dane osoby, której dotyczy wniosek)
4.1. Imię i nazwisko:
4.2. Miejsce zamieszkania i adres (można dodatkowo podać numer telefonu lub adres poczty elektronicznej):
4.3. Numer PESEL lub data urodzenia, jeżeli są znane:
5. Wniosek i uzasadnienie
5.1. Wniosek
Wnoszę o (jeżeli wnioskodawca domaga się, aby sąd wydał orzeczenie jedynie w zakresie zobowiązania lub jedynie w zakresie zakazu, niepotrzebny punkt z dwóch wskazanych poniżej należy skreślić): 1) zobowiązanie uczestnika do opuszczenia wspólnie zajmowanego mieszkania i jego bezpośredniego otoczenia; 2) zakazanie uczestnikowi zbliżania się do mieszkania i jego bezpośredniego otoczenia.

<p>5.1.1. Oznaczenie mieszkania (należy wpisać adres, którego mają dotyczyć zobowiązanie lub zakaz):</p>	<p>5.1.2. Oznaczenie bezpośredniego otoczenia mieszkania (należy wskazać w sposób opisowy otoczenie, którego mają dotyczyć zobowiązanie lub zakaz, przez wskazanie obszaru lub odległości, które uczestnik będzie zobowiązany zachować):</p>
--	--

5.2. Uzasadnienie

5.2.1. W chwili składania wniosku (niepotrzebny punkt z czterech wskazanych poniżej należy skreślić):

- 1) wnioskodawca i uczestnik zamieszkują razem pod adresem wskazanym w rubryce 5.1.1 niniejszego wniosku;
- 2) uczestnik opuścił wskazane mieszkanie, a wnioskodawca w nim zamieszkuje;
- 3) wnioskodawca opuścił wskazane mieszkanie, a uczestnik w nim zamieszkuje;
- 4) uczestnik okresowo lub nieregularnie przebywa we wskazanym mieszkaniu, a wnioskodawca w nim zamieszkuje.

W mieszkaniu tym zamieszkują także (wskazać imię i nazwisko oraz wiek w przypadku osób małoletnich):

.....

.....

.....

.....

.....

5.2.2. Postępowanie uczestnika czyni szczególnie uciążliwym wspólne z nim zamieszkiwanie (należy opisać zachowanie uczestnika, które czyni szczególnie uciążliwym wspólne z nim

zamieszkiwanie, dodatkowo jeżeli w związku z niewłaściwym zachowaniem uczestnika były podejmowane interwencje Policji lub Żandarmerii Wojskowej, należy je wskazać):

.....

.....

.....

.....

.....

.....

.....

.....

.....

.....

.....

.....

.....

.....

.....

.....

.....

.....

.....

.....

.....

.....

.....

5.2.3. Wnoszę o przeprowadzenie dowodu z

(wraz z oznaczeniem dowodu należy wyszczególnić fakty, które mają zostać wykazane tym dowodem; jeżeli wnioskodawca domaga się, aby sąd przeprowadził dowody jedynie w wybranym zakresie, niepotrzebny punkt ze wskazanych poniżej należy skreślić):

1) zeznań świadków (należy wskazać imię i nazwisko oraz adres świadka):

.....

.....

.....

.....

.....

.....

.....

.....

.....

.....

.....

.....

.....

.....

.....

.....

.....

.....

.....

.....

.....

.....

2) dokumentów (np. zaświadczenia lekarskie, dokumenty potwierdzające interwencje Policji lub Żandarmerii Wojskowej; jeżeli przed sądem toczyły się sprawy związane z przemocą w rodzinie, należy podać sąd i sygnaturę akt):

.....

.....

.....

.....

.....

3) przesłuchania uczestników:

.....

.....

.....

.....

4) innych:

.....

.....

.....

.....

.....

.....

5.3. Wniosek o udzielenie zabezpieczenia przez przedłużenie obowiązywania nakazu lub zakazu (tę rubrykę formularza wypełniają jedynie wnioskodawcy, którzy domagają się udzielenia zabezpieczenia przez przedłużenie obowiązującego nakazu opuszczenia wspólnie zajmowanego mieszkania i jego bezpośredniego otoczenia lub obowiązującego zakazu zbliżania się do mieszkania i jego bezpośredniego otoczenia, wydanych uprzednio przez Policję lub Żandarmerię Wojskową; pozostali wnioskodawcy skreślają rubrykę 5.3)

Wnoszę o udzielenie zabezpieczenia przez przedłużenie obowiązywania (jeżeli wnioskodawca domaga się, aby sąd wydał orzeczenie o zabezpieczeniu wyłącznie w odniesieniu do nakazu albo wyłącznie w odniesieniu do zakazu, niepotrzebny punkt z dwóch wskazanych poniżej należy skreślić):

1) nakazu natychmiastowego opuszczenia wspólnie zajmowanego mieszkania i jego bezpośredniego otoczenia;

2) zakazu zbliżania się do mieszkania i jego bezpośredniego otoczenia na obszarze/na odległość (należy wskazać obszar lub odległość, które uczestnik będzie zobowiązany zachować, jeżeli wniosek dotyczy innego obszaru lub innej odległości niż określone w nakazie lub zakazie):

wydanego/wydanych przez (należy wskazać organ, który wydał nakaz lub zakaz, a niepotrzebny punkt z dwóch wskazanych poniżej – skreślić):

1) Policję, dnia

2) Żandarmerię Wojskową, dnia

na czas (należy wskazać okres zabezpieczenia, a niepotrzebny punkt z dwóch wskazanych poniżej – skreślić):

1) do dnia

2) trwania postępowania.

5.4. Uzasadnienie wniosku o udzielenie zabezpieczenia przez przedłużenie obowiązywania nakazu lub zakazu (wypełnić tylko w przypadku zgłaszania wniosku opisanego w rubryce 5.3)

5.4.1. Dnia został wydany wobec uczestnika (jeżeli został wydany tylko nakaz albo zakaz, zbędny punkt należy skreślić):

1) nakaz natychmiastowego opuszczenia wspólnie zajmowanego mieszkania i jego bezpośredniego otoczenia,

2) zakaz zbliżania się do mieszkania i jego bezpośredniego otoczenia.

5.4.2. Wyjaśnienie, dlaczego wydane przez Policję lub Żandarmerię Wojskową nakaz lub zakaz nadal powinny obowiązywać:

.....
.....
.....
.....
.....
.....
.....
.....

5.5. Wniosek o udzielenie zabezpieczenia (nie były uprzednio wydane nakaz ani zakaz)
(tę rubrykę formularza wypełniają jedynie wnioskodawcy, którzy domagają się udzielenia zabezpieczenia, kiedy nakaz opuszczenia wspólnie zajmowanego mieszkania i jego bezpośredniego otoczenia ani zakaz zbliżania się do mieszkania i jego bezpośredniego otoczenia nie były uprzednio wydane przez Policję lub Żandarmerię Wojskową; pozostali wnioskodawcy skreślają rubrykę 5.5)

Wnoszę o udzielenie zabezpieczenia przez
(jeżeli wnioskodawca domaga się, aby sąd wydał orzeczenie o zabezpieczeniu wyłącznie w odniesieniu do zobowiązania albo wyłącznie w odniesieniu do zakazu, niepotrzebny punkt z dwóch wskazanych poniżej należy skreślić):

- 1) zobowiązanie uczestnika do natychmiastowego opuszczenia wspólnie zajmowanego mieszkania i jego bezpośredniego otoczenia;
 - 2) zakazanie uczestnikowi zbliżania się do mieszkania i jego bezpośredniego otoczenia na obszarze/na odległość (należy wskazać obszar lub odległość, które uczestnik jest zobowiązany zachować):
- na czas (należy wskazać okres zabezpieczenia, a niepotrzebny punkt z dwóch wskazanych poniżej – skreślić):

- 1) do dnia
- 2) trwania postępowania.

<p>5.6. Uzasadnienie wniosku o udzielenie zabezpieczenia (tę rubrykę formularza wypełniają jedynie wnioskodawcy, którzy zgłaszają wniosek z rubryki 5.5; pozostali wnioskodawcy skreślają rubrykę 5.6)</p>	
<p>Fakty uzasadniające udzielenie zabezpieczenia:</p> <p>.....</p> <p>.....</p> <p>.....</p> <p>.....</p> <p>.....</p> <p>.....</p> <p>.....</p>	
<p>6. Załączniki (należy wymienić wszystkie dokumenty dołączone do wniosku, a niepotrzebne – skreślić)</p>	
<p>Kopia wniosku o ustanowienie adwokata lub radcy prawnego z urzędu wraz z oświadczeniem o stanie rodzinnym, majątku, dochodach i źródłach utrzymania (dotyczy osób, które wnoszą o ustanowienie adwokata lub radcy z urzędu, w związku z faktem, że nie są w stanie ponieść kosztów wynagrodzenia pełnomocnika bez uszczerbku utrzymania koniecznego dla siebie i rodziny; wzór do pobrania w siedzibach sądów i ze stron internetowych sądów).</p> <p>.....</p> <p>.....</p> <p>.....</p> <p>.....</p> <p>.....</p> <p>.....</p>	
<p>7. Imię i nazwisko (czytelne) osoby lub osób składających wniosek oraz podpis</p>	<p>8. Miejscowość i data</p>
<p>.....</p>	<p>.....</p>

POUCZENIE

1. Formularze są dostępne w budynkach sądów rejonowych i okręgowych, w Internecie pod adresami www.ms.gov.pl i www.funduszsprawiedliwosci.gov.pl oraz na stronach internetowych sądów rejonowych, sądów okręgowych i sądów apelacyjnych.
2. Wniosek nie musi być złożony na formularzu (art. 5603 § 1 Kodeksu postępowania cywilnego).
3. Wniosek należy złożyć w sądzie rejonowym właściwym ze względu na miejsce zamieszkania wnioskodawcy, a w braku miejsca zamieszkania – w sądzie miejsca jego pobytu (art. 508 § 1 Kodeksu postępowania cywilnego).
4. Wnioskodawca jest zwolniony od uiszczenia kosztów sądowych.
5. Zgodnie z art. 165 § 2 w zw. z art. 13 § 2 Kodeksu postępowania cywilnego nadanie pisma w polskiej placówce pocztowej operatora wyznaczonego w rozumieniu ustawy z dnia 23 listopada 2012 r. – Prawo pocztowe lub w placówce pocztowej operatora świadczącego pocztowe usługi powszechne w innym państwie członkowskim Unii Europejskiej jest równoznaczne z wniesieniem go do sądu (datą wniesienia jest data nadania).
6. Niezachowanie warunków formalnych pisma, które uniemożliwia nadanie mu dalszego biegu, powoduje wezwanie do uzupełnienia braków w terminie tygodniowym. Jeżeli braki nie zostaną w tym terminie uzupełnione, pismo podlega zwrotowi. Taki skutek nie następuje jedynie w wypadku, gdy do wniosku lub innych pism nie dołączono odpisów. Wówczas odpisy sporządza i doręcza sąd (art. 5604 § 2 Kodeksu postępowania cywilnego).



Egzemplarz bezpłatny

Opracowanie, kontakt:

Urząd Miejski w Gdańsku
Wydział Rozwoju Społecznego
ul. Kartuska 5
80-103 Gdańsk

tel. +48 58 323 67 00

fax +48 58 323 67 57

e-mail: wrs@gdansk.gda.pl

www.gdansk.pl/bezpieczenstwo

www.gdansk.pl/edukacja-w-gdansk