



Raport
z realizacji
Programu
Operacyjnego



MOBILNOŚĆ
I TRANSPORT

2021

Raport z realizacji
Programu Operacyjnego
VIII. Mobilność i Transport
za 2021 rok

Spis treści

str. 4

Wprowadzenie. Strategia Rozwoju Miasta Gdańsk 2030 Plus wraz z Programami Operacyjnymi są nadrzędnymi dokumentami strategicznymi stanowiącymi podstawę do zintegrowanego, długofalowego zarządzania rozwojem Gdańska. Niniejszy raport stanowi podsumowanie podjętych w 2021 r. przedsięwzięć wpisujących się w realizację ustalonych priorytetów rozwojowych i służących osiągnięciu celów operacyjnych w Programie Operacyjnym Mobilność i transport.

str. 6

W pierwszej części raportu zaprezentowane zostały **Fakty i liczby** odnoszące się do wybranych zagadnień odzwierciedlających procesy związane z mobilnością i transportem w Gdańsku.

str. 8

Ze względu na sytuację zaistniałą w 2021 r. związaną z wystąpieniem pandemii COVID-19 w kolejnej części raportu scharakteryzowane zostały **Działania podjęte w 2021 r. w związku z pandemią COVID-19**, które zostały wprowadzone w obszarze mobilności i transportu w celu zapobiegania rozprzestrzeniania wirusa.

str. 9

Zasadniczym elementem raportu jest zestawienie **Działań podjętych w 2021 roku w ramach realizacji celów operacyjnych** Programu Operacyjnego Mobilność i Transport. Wyszczególnienie przedsięwzięć podjętych przez Miasto ukazuje w jaki sposób realizowane są cztery cele operacyjne wskazane w obszarze mobilności i transportu. Wiele podejmowanych inicjatyw służy osiągnięciu celów operacyjnych z zakresu kilku Programów Operacyjnych, co w tekście zostało odnotowane jako powiązania z innymi Programami.

str. 24

Na końcu raportu, w formie tabelarycznej zaprezentowano jakościowe i kontekstowe **Wskaźniki realizacji celów operacyjnych**. Wartości wskazane za lata 2015–2021 umożliwiają dokonanie analizy zmian, jakie zaszły w wyniku wprowadzonych działań, interwencji i projektów.

Dokumenty strategiczne Gdańska

Strategia Rozwoju Miasta Gdańsk 2030 Plus oraz jej integralna część, jaką jest dokument **Gdańsk Programy Operacyjne 2023**, stanowią nadrzędne instrumenty zarządzania rozwojem Gdańska. Poprzez wskazane w nich priorytety strategiczne dla Gdańska dają podstawy do świadomego kształtowania procesów rozwoju Miasta. Ich wdrażanie ma służyć osiągnięciu trwałego i zharmonizowanego rozwoju Gdańska oraz systematycznemu podnoszeniu jakości życia w Mieście.

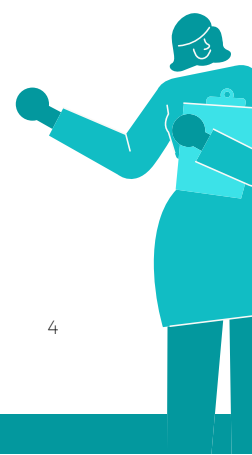
Potrzeby rozwojowe Gdańska zostały ujęte w dziewięciu obszarach, które obejmują Programy Operacyjne, tj.: Edukacja, Zdrowie Publiczne i Sport, Integracja Społeczna i Aktywność Obywatelska, Kultura i Czas Wolny, Innowacyjność i Przedsiębiorczość, Atrakcyjność Inwestycyjna, Infrastruktura, **Mobilność i Transport** oraz Przestrzeń Publiczna.

Każdemu z Programów przypisany jest Koordynator, który czuwa nad systematycznym wdrażaniem założeń i nadaje ton działaniom służącym urzeczywistnieniu celów operacyjnych.

Czemu służy podsumowanie?

Chcemy, by niniejszy raport miał praktyczny wymiar – służył udokumentowaniu zrealizowanych działań w ramach poszczególnych Programów Operacyjnych, jak również dostarczał wiedzy niezbędnej do zarządzania nimi. Usprawnianie procesów wdrażania rozwiązań, które służą rozwojowi Gdańska, musi opierać się na analizie działań prowadzonych w różnych obszarach życia Miasta oraz uwzględniać lokalny kapitał społeczny, czyli pogłębiać aktywną współpracę i wzmacniać aktywność obywatelską.

Godny podkreślenia jest fakt, że realizacja Programów Operacyjnych wzmocniła efekt synergii w działaniach o charakterze interdyscyplinarnym. Oznacza to, że przy realizowanych projektach podejmowana jest ścisła współpraca międzyobszarowa, mająca na celu osiągnięcie efektów odpowiadających potrzebom wspólnoty gdańszczanek i gdańszczan.





Działania podejmowane o charakterze inwestycyjnym i organizacyjnym w ramach Programu służą poprawie warunków ruchu pieszego i rowerowego, wewnętrznej i zewnętrznej dostępności transportowej Gdańska oraz ulepszeniu systemu komunikacji zbiorowej wraz z jej integracją z aktywnymi formami mobilności. Celem działań jest zapewnienie gdańszczanom komfortowego, taniego, szybkiego, bezpiecznego oraz nieuciążliwego dla środowiska sposobu dotarcia do miejsc pracy, nauki, rekreacji i innych usług. Ułatwienie dojazdów do terenów inwestycyjnych, rozwojowych i przemysłowych, w tym portu morskiego i lotniczego, wpłynie na wzrost konkurencyjności lokalnej gospodarki.

Koordinator Programu

Remigiusz Kitliński

Pełnomocnik Prezydenta Miasta Gdańska ds. komunikacji rowerowej,

kierownik referatu Mobilności Aktywnej w Wydziale Gospodarki Komunalnej, Urząd Miejski w Gdańsku

Opiekun merytoryczny Programu

Piotr Borawski

Z-ca Prezydenta Miasta Gdańska ds. przedsiębiorczości i ochrony klimatu

Zespół Programowy

Tomasz Budziszewski

Marcin Dawidowski

Marek Jankowski

Grzegorz Krajewski

Karolina Orcholska

Marek Ossowski

Michał Szymański

Tomasz Wawrzonek

Sebastian Zomkowski



851,2 km

wynosiła z końcem 2021 r. łączna długość tras rowerowych w Gdańsku (w tym 216,6 km to wydzielone drogi rowerowe, pasy w jezdni, ciągi pieszo-rowerowe oraz chodniki z dopuszczonym ruchem rowerów)

źródło: Referat Mobilności Aktywnej, Wydział Gospodarki Komunalnej UMG

2 154 563

pasażerów zostało odprawionych w porcie lotniczym w Gdańsku w 2021 r. (wzrost liczby pasażerów o 26% w stosunku do roku 2020).

źródło: Port Lotniczy w Gdańsku

66,1%

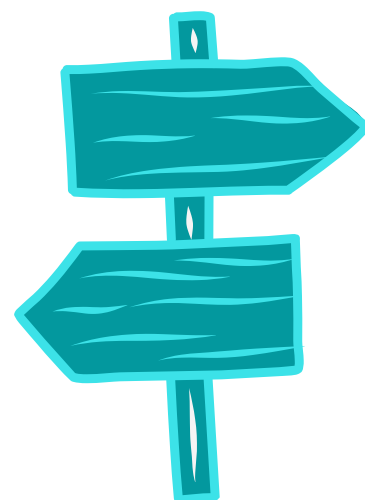
wynosił w 2021 r. odsetek dróg publicznych w Gdańsku o dopuszczonej prędkości nie wyższej niż 30 km/h

źródło: Referat Mobilności Aktywnej, Wydział Gospodarki Komunalnej UMG

943,6 km

to długość dróg publicznych w Gdańsku w 2021 r., która rok wcześniej wyniosła 933,1 km

źródło: Gdański Zarząd Dróg i Zieleni



123,1 mln

pasażerów zostało przewiezionych komunikacją miejską w Gdańsku w 2021 r. (w roku 2020 było to 112,3 mln pasażerów)

źródło: Zarząd Transportu Miejskiego w Gdańsku

7 814

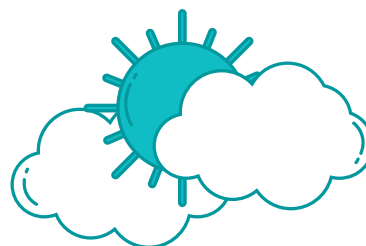
liczba zarejestrowanych pojazdów elektrycznych i hybrydowych na terenie Gdańska w 2021 r.

źródło: Referat Rejestracji Pojazdów, Wydział Komunikacji UMG

686

liczba samochodów osobowych na 1000 mieszkańców Gdańska w 2021 r.

źródło: Referat Rejestracji Pojazdów, Wydział Komunikacji UMG



DZIAŁANIA PODJĘTE W 2021 ROKU W ZWIĄZKU Z PANDEMIĄ COVID-19

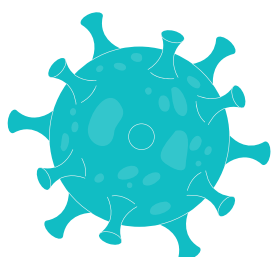
Miniony rok 2021 zapisał się w historii i w sposób szczególny **w dziedzinie transportu i mobilności**. Sytuacja pandemiczna wymusiła zmianę dotychczasowych przyzwyczajeń komunikacyjnych, która dotknęła większość z nas. W następstwie działań zapobiegających rozprzestrzenianiu się wirusa SARS CoV-2 narzucone zostały ograniczania mobilności obywateli. Maksymalna zdolność przewozowa komunikacji miejskiej została ograniczona. W porównaniu do roku 2019 wielokrotnie zmniejszyła się liczba pasażerów obsługiwanych w transporcie pasażerskim i lotniczym oraz zmalał wolumen przeladunków w Morskim Porcie Gdańsk. Zauważalne są jednak **sygnały powrotu do wartości sprzed pandemii** w stosunku do 2020 r. W zakresie działań zapobiegawczych w Gdańsku utrzymano wprowadzone rok wcześniej zmiany w organizacji ruchu, poprawiające warunki dla ruchu pieszego i rowerowego. Podjęto również decyzję o pozostawieniu na stałe zmian wprowadzonych w 2020 roku. W następstwie tej decyzji prowadzone są przygotowania do demontażu przycisków służących wzbudzaniu sygnału zielonego na przejściach dla pieszych - 165 sygnalizacji na obszarze całego miasta. W celu precyzyjnego zbadania kierunków zmian, które zaszły w wyniku trwającej pandemii, podjęta została decyzja o przeprowadzeniu w Gdańsku w 2022 roku kompleksowych badań ruchu.

W celu poprawy warunków dla ruchu pieszego i rowerowego oraz zapewnienia możliwości zachowania dystansu społecznego koniecznego ze względu na trwającą pandemię COVID-19 zrealizowano następujące zmiany w organizacji ruchu:

- uruchomiono **dodatkowe kursy na najbardziej obciążonych odcinkach** kursów podstawowych, w godzinach, w których z komunikacji miejskiej korzysta najwięcej osób;
- do obsługi komunikacyjnej skierowano więcej **autobusów wielkopojemnych**;
- we wszystkich pojazdach komunikacji miejskiej wyjeżdżających na trasy wprowadzono **komunikaty głosowe** o obowiązujących zasadach sanitarnych, zamontowano nakładki na co drugie miejsce siedzące w pojeździe, informujące o tym, że danego miejsca nie należy zajmować, umieszczono naklejki na drzwiach lub szybach pojazdu informujące o obowiązujących limitach i maksymalnej liczbie pasażerów w danym pojeździe.

Z dniem 26.06.2021 r. zgodnie z wytycznymi rządowymi zniesione zostały limity pasażerów w pojazdach komunikacji miejskiej organizowanej przez ZTM w Gdańsku. Zlikwidowane zostały strefy buforowe przy kabinach kierowców i motorniczych. Przywrócono otwieranie drzwi przez pasażerów przyciskami wewnątrz i na zewnątrz autobusów i tramwajów. Prowadzący pojazdy nie sprzedawali biletów (za wyjątkiem pojazdów linii autobusowych międzygminnych obsługiwanych przez operatora BP Tour)

Mimo złagodzenia niektórych obostrzeń przez cały 2021 r. obowiązywało zasłanianie ust i nosa maseczką, co przypominały stosowne komunikaty obrazkowe i komunikaty głosowe.



DZIAŁANIA PODJĘTE W 2021 ROKU W RAMACH REALIZACJI CELÓW OPERACYJNYCH

Cel operacyjny VIII.1. Poprawa warunków dla ruchu pieszego i rowerowego

Miasto pieszych i rowerzystów jest miastem pełnym życia i ośrodkiem o dobrze funkcjonującej gospodarce lokalnej. W 2021 r. prowadzono działania polegające na poprawie infrastruktury dla ruchu pieszego oraz niwelowaniu negatywnego wpływu parkowania pojazdów na warunki poruszania się pieszo. Zbudowano lub zmodernizowano blisko 17 km chodników. Ostatnie lata to okres intensywnej rozbudowy i modernizacji infrastruktury rowerowej. W 2021 r. wybudowano lub zmodernizowano łącznie ponad 17 km tras rowerowych. Liczba miejsc postojowych dla rowerów wzrosła o 800. Poprawa infrastruktury rowerowej przekłada się na rosnącą popularność jednośladów, możliwą do zaobserwowania dzięki monitoringowi ruchu rowerowego. Jest on prowadzony w 28 lokalizacjach w Gdańsku, z czego 12 lokalizacji to referencyjne punkty pomiaru ruchu rowerowego. W 2021 r. w tych punktach odnotowano blisko 6 mln przejazdów, co w porównaniu z 2020 r. oznacza wzrost o 1,6%.

W 2021 r. realizowano następujące zadania:

- W zakresie realizacji **programu modernizacji i budowy chodników** na terenie miasta zrealizowano ciągi piesze w następujących ulicach [[Powiązanie z Programem Operacyjnym IX. Przestrzeń Publiczna](#)]:
 - ul. Chodkiewicza – na odcinku od ul. Dworskiej do ul. Korzeniowskiego (820 m);
 - ul. Sandomierska – na odcinku od ul. Trakt św. Wojciecha do przejazdu kolejowego (300 m);
 - ul. Falck-Polonusa – remont chodników (460 m);
 - ul. Zaroślak – odcinek II – remont chodników (570 m);
 - ul. Równa – remont chodników na odcinku od ul. Sandomierskiej do ul. Smętnej (820 m);
 - ul. Pomorska – remont chodnika na odcinku od ul. Subisława do ul. Chłopskiej (740 m);
 - ul. Ujeścisko – budowa chodnika (180 m).
- Jednocześnie w ramach ww. programu rozpoczęto modernizacje obustronnych chodników w ulicach:
 - ul. Pułaskiego, ul. Nad Jarem, ul. Zakosy, ul. Zakopiańska (łącznie 1830 m);
 - ul. Zeusa/Junony (106 m) oraz ul. Spacerowa – od stacji benzynowej do ronda ul. Sopocka (200 m);
 - ul. Gościnną (zejście z wału Kanału Raduni), ul. Sandomierska (zejście z wału Kanału Raduni i remont schodów);
 - ul. Radiowa (360 m).
- W obrębie innych miejskich programów, projektów i zadań bieżących zrealizowano następujące **inwestycje i działania poprawiające warunki ruchu pieszego**:
 - modernizacja i budowa układu chodników, przejść dla pieszych i tras rowerowych w ramach przebudowy wiaduktu Biskupia Górka (ul. Trakt św. Wojciecha, Okopowa, św. Trójcy, Podwale Grodzkie, fragment ul. Zaroślak);
 - realizacja odcinków chodników wzdłuż ul. Gostyńskiej, Centaura, Wrzeszczańskiej/Klonowicza, Dywizji Wołyńskiej, Wielkopolskiej, Starowiejskiej, Wałowej/Rybaków Górnych, Kwiatowej;
 - budowa chodników wraz z oświetleniem po obu stronach ul. Grudziądzkiej (180 m);

- remont chodnika wraz z remontem nawierzchni jezdni na ul. Głuchej (350 m);
- przebudowa chodników na fragmencie ul. Czyżewskiego – od ul. Nadwodnej do ul. Górskiego (200 m);
- remont chodnika na wysokości Katowni (50 m);
- budowa schodów terenowych łączących ul. Wąwóz z ul. Rzeczną (Gdańsk-Św. Wojciech);
- modernizacja chodników przy ul. Słowackiego – od ul. Chrzanowskiego do ul. Trawki (850 m);
- rozpoczęcie modernizacji i budowy chodników, przejść dla pieszych i tras rowerowych w ramach rozbudowy ul. Kartuskiej – od ul. Otomińskiej do ul. Fabrycznej – oraz ciągu pieszo-rowerowego przy ul. Nowatorów;
- realizacja chodnika, drogi rowerowej i łączników pieszo-rowerowych w ramach budowy linii tramwajowej przy ul. Nowej Warszawskiej;
- rozpoczęcie remontu nawierzchni Długo Targu [[Powiązanie z Programem Operacyjnym IX. Przestrzeń Publiczna](#)];
- rozpoczęcie budowy obustronnych chodników przy ul. Nowej Olchowej;
- rozpoczęcie przebudowy południowo-wschodniego nabrzeża Optywu Motławy – między ul. Zawodników a ul. Elbląską.



ryc. 1. Prace nad wymianą nawierzchni na ul. Długi Targ. Fot. G. Mehring / gdansk.pl

- Rozpoczęto przebudowę chodników i jezdni w ramach **programów rewitalizacyjnych**:
 - na obszarze Głównego Miasta: ul. Pańska, ul. Węglarska [[Powiązanie z Programem Operacyjnym IX. Przestrzeń Publiczna](#)];
 - na obszarze Dolnego Miasta: ul. Przykopowa, ul. Polna, ul. Wierzbowa.
- Realizując **programy poprawiające bezpieczeństwo pieszych i rowerzystów**, wykonano:
 - zwężenie jezdni al. Hallera do jednego pasa ruchu, na odcinku od ul. Kościuszki do ul. Grudziądzkiej, pod kątem poprawy bezpieczeństwa pieszych;
 - przebudowę układu chodnik – droga rowerowa – pas do skrętu w prawo przed biurowcem Ka5 przy ul. Kartuskiej;

- budowę wyniesionego przejścia i przejazdu rowerowego w ciągu al. Grunwaldzkiej na wlocie ul. Poczty Polskiej oraz w rejonie budynku nr 527;
 - przebudowę skrzyżowania ul. Miszewskiego i ul. Uphagena;
 - zmianę organizacji (kierunku) ruchu na ul. Piramowicza;
 - antyzatokę autobusową na ul. Kochanowskiego – pierwsze takie rozwiązanie w Gdańsku;
 - przebudowę przejścia i przejazdu rowerowego przy restauracji McDonald's w Oliwie – wyniesienie z zachowaniem ciągłości nawierzchni;
 - budowę przejścia dla pieszych z azylem przez ul. Niepołomicką w rejonie skrzyżowania z ul. Kampinoską;
 - przebudowę (wyniesienie) przejścia dla pieszych: na ul. Dywizji Wołyńskiej i 3 Brygady Szczerbca; na skrzyżowaniu ul. Kartuskiej i ul. Struga; przez ul. Ceynowy - w ciągu al. Grunwaldzkiej; przez ul. Matejki.
- W ramach **Gdańskiego Programu Edukacji Komunikacyjnej „Gotowi do drogi”** przygotowującego dzieci do samodzielności w ruchu drogowym zrealizowano konkurs „Odblaskowa Bombka”, dotyczący edukacji w zakresie widoczności na drodze i noszenia elementów odblaskowych, oraz konkurs „Koła stop – robisz krok” związany z edukacją w zakresie przekraczania jezdni. Udział w każdym z konkursów wzięły 84 placówki edukacyjne (łącznie ok. 2,1 tys. dzieci).
 - W zakresie **Budżetu Obywatelskiego** wykonano:
 - remont chodnika przy Zespole Szkół Sportowych na Żabiance, remont i budowę parkingu przed blokiem przy ul. Gospody 6 oraz remont parkingu przy skrzyżowaniu ul. Gospody z ul. Pomorską;
 - przebudowę bocznego wejścia do parku Oliwskiego od strony pętli tramwajowej, co ułatwi wjazd osobom z niepełnosprawnościami oraz osobom z wózkami dziecięcymi;
 - utwardzenie nawierzchni ścieżki wokół Zbiornika Kolorowego (rejon ul. Niepołomickiej i ul. Topazowej);
 - drogę rowerową wzdłuż ul. Obrońców Wybrzeża;
 - parking rowerowy przy Morskiej Szkole Podstawowej im. Andrzeja Doby;
 - doświetlenie przejść dla pieszych na ul. Kołobrzeskiej i ul. Obrońców Wybrzeża;
 - remont schodów na przedłużeniu ul. Wroniej, co poprawiło dojście piesze do punktu widokowego na Wroniej Górcie;
 - rozpoczęcie przebudowy ścieżek i ciągów pieszo-jezdnych w parku na Wroniej Górcie.
 - W zakresie projektu UE „Węzły integracyjne: Gdańsk Główny, Gdańsk Wrzeszcz oraz trasy dojazdowe do węzłów Pomorskiej Kolei Metropolitalnej i Szybkiej Kolei Miejskiej na terenie Gminy Miasta Gdańska”:
 - wykonano trasę rowerową wzdłuż ul. Nowatorów (na odcinku od ul. Kartuskiej do ul. Budowlanych) z wyjątkiem kładki nad torowiskiem kolejowym, której realizacja została zaplanowana na 2022 r.;
 - zrealizowano trasę rowerową wzdłuż al. Grunwaldzkiej na odcinku od ul. Bitwy Oliwskiej do ul. Pomorskiej;
 - zbudowano drogę rowerową wzdłuż ul. Wały Jagiellońskie – od ul. Podwale Grodzkie do ul. Hucisko, z łącznikiem przy ul. Hucisko;
 - rozpoczęto budowę chodnika i drogi rowerowej pomiędzy ul. Hucisko a CH Forum Gdańsk;
 - rozpoczęto budowę chodników i pasów rowerowych przy ul. Barniewickiej na wysokości dworca kolejowego na Osowej.

- Budowie wiaduktu Biskupia Górka towarzyszyła budowa **drogi rowerowej** przy Trakcie św. Wojciecha (415 m). Powstały nowe **ciągi pieszo-rowerowe**: przy ul. Raduńskiej wzdłuż Potoku Oruńskiego (647 m), przy al. Grunwaldzkiej – od ul. Pomorskiej do ul. Bitwy Oliwskiej (600 m) – oraz przy ul. Kozioróżca i Augustowskiej. [[Powiązanie z Programem Operacyjnym VII. Infrastruktura](#)]
- W ramach projektu „**Pomorskie Trasy Rowerowe o znaczeniu międzynarodowym R-10 i Wiślana Trasa Rowerowa R-9 – odcinek R-9 (Wiślana Trasa Rowerowa) Gdańsk**” wybudowana została trasa rowerowa EuroVelo R-9 od Świbna (od ul. Boguckiego) do granicy miasta Gdańska z gminą Cedry Wielkie – wraz z łącznikiem do przystani w Błotniku na koronie wału przeciwpowodziowego wzdłuż ul. Świbnieńskiej. Koszt inwestycji wyniósł 4,4 mln zł.



ryc. 2. Nowo wybudowana trasa rowerowa Eurovelo R-9 odcinek Świbno-Gdańsk. Fot. D. Paszliński / gdansk.pl

- Kolejne realizacje dotyczyły projektu „**Budowa węzłów integracyjnych wraz z łącznikami**”:
 - modernizacja chodników, z dopuszczeniem ruchu rowerów, wzdłuż ul. Wały Jagiellońskie (strona wschodnia) – wraz z przejściem przez Targ Drzewny – oraz modernizacja chodników przy ul. Hucisko – wraz z przejściem przez ul. Wały Jagiellońskie;
 - przebudowa chodnika z dopuszczeniem ruchu rowerów wzdłuż ul. Grunwaldzkiej – od ul. Pomorskiej do ul. Bitwy Oliwskiej;
 - rozpoczęcie budowy przejścia dla pieszych z przejazdem rowerowym i przebudowa fragmentu jezdni przy Bramie Wyżynnej łączącego CH Forum Gdańsk z obszarem Głównego Miasta. Realizacja zadania zgodnie z pierwotną umową miała zakończyć się w 2021 r., jednakże z uwagi na odkryte relikty archeologiczne i konieczne uzgodnienia z konserwatorem zabytków przesunięto zakończenie na 2022 r.
- Oprócz budowy przejścia dla pieszych z przejazdem rowerowym przez ul. Wały Jagiellońskie na wysokości Bramy Wyżynnej rozpoczęto przygotowania do budowy **przejścia i przejazdu rowerowego** przez al. Grunwaldzką – na wysokości przystanku tramwajowego Uniwersytet Medyczny – a także remontu **przejścia podziemnego** w tej lokalizacji.

- Trwała budowa **przejdź dla pieszych** przez ul. Okopową – na skrzyżowaniu z ul. Toruńską.
- Zakończono proces projektowy dla wyznaczenia **przejścia naziemnego** przez ul. Podwale Grodzkie w rejonie Dworca PKP oraz przez al. Rzeczypospolitej w rejonie skrzyżowania z ul. Hynka.
- W celu **uspokojenia ruchu** na drogach w całym Gdańsku w ponad 30 lokalizacjach zastosowano wiele elementów wymuszających redukcję prędkości, takich jak progi zwalniające (liniowe i wyspowe), wyniesione przejścia i szykany. Wprowadzono m.in.:
 - zwężenie jezdni i budowę azylu na przejściu dla pieszych z wyznaczeniem przejazdu rowerowego przez ul. Miszewskiego w rejonie ul. Uphagena;
 - azyl i przejście dla pieszych przez ul. Niepołomicką w rejonie budynku nr 6;
 - zwężenie jezdni przez budowę antyzatok autobusowych oraz montaż 3 kompletów progów zwalniających w ciągu ul. Kochanowskiego;
 - próg płytowy z przejściem dla pieszych przez ul. Żuławską w rejonie skrzyżowania z ul. Boczna;
 - przejazd rowerowy oraz przejście dla pieszych przez ul. Podmiejską w ciągu drogi technologicznej nad Kanałem Raduni;
 - wyniesienie na skrzyżowaniu ul. Chrobrego z ul. Lili Wenedy;
 - pasy rowerowe w ciągu ul. 3 Maja i ul. Platynowej oraz kontrapas rowerowy w ciągu ul. Bajki i ul. Siennej (nowe rozwiązanie powinno ułatwić przejazd między dzielnicami).
- Zrealizowano zalecenia **audytów warunków ruchu pieszego i rowerowego w obrębie 10 wytypowanych do pilotażu szkół** – m.in: wygrodzenia i zatoki parkingowe (ul. Człuchowska, ul. Azaliowa, ul. E. Hoene), wyniesienia, w tym przejście dla pieszych na ul. Czajkowskiego.
- Realizując projekt **„Szlak przez Trójmiejski Park Krajobrazowy wraz z łącznikami”**, rozpoczęto prace budowlane, które mają na celu utworzenie znakowanego szlaku rekreacji pieszo-rowerowej od granicy z gminą Żukowo, przez lasy TPK, do granicy z Sopotem. Prace obejmują też stworzenie utwardzonej drogi rowerowej w ul. Kościerskiej oraz szlaków łącznikowych, w tym modernizację chodnika z dopuszczeniem ruchu rowerowego wzdłuż Potoku Oliwskiego.
- Aby zoptymalizować parkowanie pojazdów, zakończono projekt **„Kompleksowy system do obsługi strefy płatnego parkowania w Gdańsku”**, którego głównym założeniem było wdrożenie kompleksowego systemu informatycznego umożliwiającego integrację danych pochodzących z różnych źródeł (np. parkomaty, operatorzy płatności mobilnych, baza abonamentów, dane pozyskane w wyniku kontroli pojazdów parkujących w strefie itd.) oraz prowadzenie w obrębie tego systemu procesów opartych na tych danych. Obieg informacji w obrębie systemu informatycznego w zdecydowanej większości wyeliminował zastosowanie dokumentów papierowych. Dzięki systemowi uzyskano jednocześnie dostęp do kluczowych danych statystycznych dotyczących funkcjonowania i rozwoju strefy płatnego parkowania. Wprowadzono szereg nowoczesnych rozwiązań, takich jak np. optyczne rozpoznawanie tablic rejestracyjnych w procesie kontroli pieszej, kody QR ułatwiające płatności, system mobilnej kontroli oparty na samochodzie z zainstalowanym specjalistycznym urządzeniem do dokumentowania postojów pojazdów w strefie, płatności online czy identyfikatory wykorzystujące technologię znaczników RFID. Dzięki projektowi Gdańsk został laureatem w konkursie „Skrzydła IT w administracji” w kategorii „e-administracja”.

Cel operacyjny VIII.2. Zwiększenie atrakcyjności transportu publicznego

W 2021 r. kontynuowano rozbudowę i modernizację infrastruktury szynowej i drogowej komunikacji publicznej oraz wdrażano dalsze działania zmierzające do **unowocześnienia taboru**. W następstwie działań zapobiegających rozprzestrzenianiu się pandemii COVID-19 wprowadzono ograniczenia mobilności obywateli. Narzucone zostały limity pasażerów w pojazdach komunikacji publicznej. **Maksymalna zdolność przewozowa komunikacji miejskiej została znacznie zmniejszona**. W porównaniu z rokiem przed pandemią o 31% spadła liczba pasażerów obsługiwanych w transporcie pasażerskim (177,7 mln osób w 2019 r.). Z kolei w porównaniu z 2020 r. odnotowano 10-procentowy wzrost (z poziomu 112,3 mln osób w 2020 r. do 123 mln w 2021 r.).

Uruchomiono dodatkowe kursy na najbardziej obciążonych odcinkach kursów podstawowych w godzinach, w których z komunikacji miejskiej korzysta najwięcej osób. Do obsługi komunikacyjnej skierowano więcej autobusów wielkopojemnych. Przebieg pojazdów komunikacji miejskiej wzrósł o 769 tys. wozokilometrów (w km) i wyniósł 33 115 tys. km w 2021 r. Długość linii autobusowych wzrosła o 12 km, a tramwajowych – o 1 km. W 2021 r. oddano do użytku nowe buspasy: przy ul. Dmowskiego, ul. Słowackiego, na wiadukcie Biskupia Górka oraz kontrabus na ul. Smoluchowskiego. Pod koniec 2021 r. liczba skrzyżowań ze względnym i bezwzględnym priorytetem dla komunikacji miejskiej wyniosła 96.

Działania realizowane w ramach celu:

- **Budowa węzłów integracyjnych Gdańsk-Rębiechowo oraz Gdańsk-Osowa** wraz z trasami dojazdowymi. W 2021 r. zawarto umowę na budowę węzła integracyjnego Gdańsk-Osowa, przy którym powstała nowa pętla autobusowa na Osowej i droga dojazdowa wzdłuż ul. Barniewickiej, parking rowerowy na 100 rowerów oraz parking typu kiss & rail. Prowadzone były także prace ziemne przy budowie kanalizacji deszczowej, przebudowie sieci wodociągowej, gazowej i teletechnicznej. Obszar węzła zyskał oświetlenie, tablice SIP oraz staw na wody opadowe. Całkowity koszt inwestycji wyniósł 3,7 mln zł.
- **Budowa linii tramwajowej Nowa Warszawska**. Inwestycję rozpoczęto w marcu 2021 r. Harmonogram prac zakłada ich zakończenie w listopadzie 2022 r., po czym rozpocznie się procedura odbiorowa i pozyskiwanie pozwoleń administracyjnych. Nowa linia, której uruchomienie planowane jest na I kwartał 2023 r., będzie miała 2 km długości. W ciągu ul. Nowej Warszawskiej, przy torowisku, powstaną droga rowerowa i chodnik dla pieszych. Zakres inwestycji obejmuje także przebudowę fragmentu torowiska i układu drogowego na al. Havla. Koszt inwestycji wyniesie blisko 60 mln zł.
- **Budowa trasy Gdańsk-Południe - Wrzeszcz**. W roku 2021 trwały prace projektowe, które zgodnie z umową powinny zakończyć się w listopadzie 2022 r.
- **Budowa ul. Nowej Jabłoniowej** – budowa układu drogowego wraz z buspasami. W 2021 r. kontynuowano prace związane z opracowaniem dokumentacji projektowej, a planowany termin ich zakończenia to III kwartał 2022 r. W wyniku realizacji projektu powstanie układ drogowy o długości ok. 2,1 km.
- **Budowa ul. Nowej Świętokrzyskiej** – w 2021 r., w odpowiedzi na pomysł utworzenia linii kolejowej PKM Południe w śladzie ul. Nowej Świętokrzyskiej, podjęto decyzję o zmianie parametrów ulicy z 2 × 2 do 1 × 2. Pierwszy etap inwestycji, tj. odcinek od al. Havla do ul. Kampinoskiej, został zgłoszony do dofinansowania z Funduszu Inwestycji Strategicznych Polski Ład. Docelowy układ drogowy osiągnie długość blisko 3,3 km.



ryc. 3. Prace budowlane linii tramwajowej Nowa Warszawska. Fot. D. Paszliński / gdansk.pl

- **Nowy tabor autobusowy i tramwajowy:**

- w lutym zakończono dostawę 30 nowoczesnych dwukierunkowych tramwajów Pesa Jazz Duo, zaopatrzonych w gniazda USB, osobne stanowisko dla roweru, klimatyzację i ogrzewanie z nowymi parametrami, nowe oświetlenie stopni wejściowych oraz zautomatyzowany defibrylator zewnętrzny AED umieszczony w kabinie motorniczego;
- od 5 marca 2021 r. wszystkie gdańskie linieobsługiwane są wyłącznie przez tramwaje niskopodłogowe – całkowite wycofanie z ruchu tramwajów wysokopodłogowych (typu Konstal 105Na) było możliwe dzięki zakupowi nowych tramwajów;
- rozstrzygnięto przetarg na dostawę 3 autobusów typu mini zasilanych energią elektryczną – autobusy elektryczne typu mini Karsan Jest Electric, które będą obsługiwać obszar Starego i Głównego Miasta, dołączą do floty GAIT w 2022 r.; wraz z nowymi autobusami dostarczone zostaną 3 ładowarki elektryczne do zasilania w prąd akumulatorów trakcyjnych;
- zmodernizowano 6 tramwajów N8C – tramwaje zyskały nowe systemy napędowe i elektryczne, które zapewniają wysoką niezawodność pojazdów, a także m.in. nową powłokę lakierniczą, odnawiane jest również wnętrze pojazdu i montowane oświetlenie LED; w ramach modernizacji tramwaje wyposażane są w szereg rozwiązań przekładających się na komfort jazdy pasażerów – w tym, podobnie jak nowe pojazdy, m.in. w ładowarki USB, defibrylatory AED i nowoczesne ekrany LCD;
- przeprowadzono testy miejskich autobusów elektrycznych: przegubowego Mercedes-Benz eCitaro G, Mana Lion's oraz Yutonga E12, które w przyszłości mogą uzupełnić flotę autobusów zeroemisyjnych w Gdańsku.



ryc. 4. Testy autobusu elektrycznego MAN Lion's City E na linii 124. Fot. J. Pinkas / gdansk.pl

- **Usprawnienie organizacji komunikacji publicznej:**

- na bieżąco dostosowywano sieci połączeń, częstotliwości kursowania pojazdów transportu publicznego i rozkłady jazdy do bieżących potrzeb mieszkańców;
- utworzono połączenie międzydzielnicowe odpowiadające na wiele potrzeb mieszkańców Gdańska – łączące ze sobą Ujeścisko, Jasień (Szadółki), Kokoszki (w tym Kiełpino Górne) i Matarnię; wydłużenie o 11 km (do 18 km) **linii autobusowej 120** pozwoliło na bezpośrednie połączenie kilku dzielnic tzw. górnego tarasu z portem lotniczym;
- wydłużono **linię autobusową 232** do przystanku Będzieszyn Panattoni, co umożliwiło dojazd komunikacją publiczną do zakładów pracy w Pruszczu Gdańskim;
- uruchomiono sezonową **linię autobusową 612** na czas letnich wakacji szkolnych, przystosowaną do przewozu rowerów (8 szt. w pojeździe oraz 20 szt. na przyczepce), na trasie: Śródmieście SKM – Sobieszewo.

- **Nowe połączenia, lepsze dopasowanie oferty przewozowej:**

- utworzono **buspasy**: 1) o długości 800 m na wiadukcie Biskupia Górka pomiędzy przystankami Zaroślak i Toruńska w obu kierunkach; 2) 400 m na ul. Słowackiego – na fragmencie od ul. Spadochroniarzy do ul. Słowackiego 201 (stacja BP); oraz 3) 65-metrowy buspas na ul. Dmowskiego od al. Grunwaldzkiej do zatoki autobusowej przy CH Manhattan. **Wykonano kontrabus autobusowy** na ul. Smoluchowskiego na odcinku od Traktu Konnego do ul. Dębinki. Rozpoczęto prace nad dokumentacją projektową buspasa na ul. Spacerowej;
- **Pomorska Kolej Metropolitalna, etap II** – podpisano umowę na Studium Techniczno-Ekonomiczno-Środowiskowe (STEŚ), tj. dokumentację projektową **wydłużającą linię SKM Śródmieście do południowych dzielnic** Gdańska i umożliwiającą aplikowanie o środki unijne, która ma być gotowa w połowie 2023 r. [[Powiązanie z Programem Operacyjnym VI. Atrakcyjność Inwestycyjna](#)]

- **Współpraca w ramach aplikacji biletowych.** Do opcji zakupu biletów jednorazowych ZTM dostępnych przez aplikacje GoPay, SkyCash, moBILET dołączyła możliwość nabycia biletów okresowych ZTM poprzez aplikacje: mPay, jakdojade.pl, zBiletem.
- Rozbudowa **Systemu Informacji Pasażera** oraz lepszy dostęp do informacji na temat komunikacji miejskiej:
 - wymieniono na nowe 8 tablic przystankowych Systemu Informacji Pasażerskiej (SIP) na węźle integracyjnym Łostowice-Świętokrzyska;
 - uruchomiono nową tablicę SIP na przystanku Stogi Plaża oraz 5 sztuk w obrębie wiaduktu Biskupia Górka;
 - wyłoniono wykonawcę i rozpoczęto prace projektowe obejmujące 84 tablice informacji pasażerskiej w ramach zadania „Nowe tablice informacji pasażerskiej na terenie Gminy Miasta Gdańska w ramach Gdańskiego Projektu Komunikacji Miejskiej – etap IVa – obejmujące zaprojektowanie, wykonanie, dostawę i montaż kompletnego systemu”. Inwestycja zostanie zakończona w 2022 r., a jej koszt to ponad 8,7 mln zł;
 - zakupiono 19 urządzeń pokładowych przeznaczonych do instalacji w pojazdach komunikacji miejskiej oraz unowocześniono 82 konsole do logowania dla kierowców (zamiana starych urządzeń na monitory dotykowe).
- **W celu integracji taryfowo-biletowej w Gdańsku podpisano umowę z głównym wykonawcą systemu FALA.** Zintegrowany system poboru opłat za przewozy transportem zbiorowym wraz z jednolitą informacją pasażerską na obszarze całego województwa pomorskiego zawierać będzie informacje o cenach biletów, rozkładach jazdy oraz trasach przejazdów autobusów, tramwajów, trolejbusów i pociągów. **Aplikacja pozwoli automatycznie rozliczyć przejazdy** pasażera dzięki sieci czytników, które znajdują się w autobusach, tramwajach, trolejbusach oraz na stacjach i przystankach kolejowych.
- Uzyskano dofinansowanie (85% środków) na kontynuację **projektu „Sohjoa Last Mile”** polegającą na tym, by autonomiczny bus kursował na stałej trasie na cmentarzu Łostowickim (od bramy głównej przy ul. Łostowickiej do bramy przy ul. Cedrowej) i przewoził bezpłatnie chętne osoby. Pojazd zatrzymywał się na 4 przystankach: Łostowicka – Sybiraków – Kolumbarium – Cedrowa. Cele projektu to: wspieranie ekologicznego transportu ostatniej mili, ograniczenie natężenia ruchu zmotoryzowanego (na teren cmentarza dopuszczony jest ruch pojazdami mechanicznymi) oraz wsparcie osób z ograniczeniami mobilności. Kursy pojazdem autonomicznym cieszyły się dużym zainteresowaniem. Łącznie z przejazdu w 2021 r. skorzystało 2017 pasażerów; kursy odbywały się w październiku i na początku listopada.
- W ramach **„Otwartych danych ZTM w Gdańsku”** (ztm.gda.pl/otwarty_ztm):
 - upubliczniono 2 nowe zasoby: bazę pojazdów ZTM w Gdańsku oraz kształty tras linii w formacie GeoJSON;
 - wprowadzono zmiany w istniejących zasobach, m.in. dodano czasy rozkładowe (w przypadku braku czasów rzeczywistych), kierunki jazdy i zmieniono format zapisu czasu;
 - uruchomiono interaktywną mapę „Tram & Bus Online” (mapa.ztm.gda.pl) prezentującą:
 - rzeczywiste położenie pojazdów realizujących linie zlecane przez ZTM w Gdańsku,
 - wirtualne tablice dla wszystkich przystanków obsługiwanych przez ZTM w Gdańsku w bieżącym dniu,
 - przebiegi tras dla trwających w danym momencie linii,
 - lokalizacje biletomatów wraz z dostępnymi biletami oraz sposobami płatności,
 - numery taborowe autobusów i tramwajów,

- informacje o realizacji rozkładów jazdy dla każdego z pojazdów – punktualności oraz kierunku jazdy,
- wyposażenie pojazdu (liczbę mocowań na rowery, klimatyzację, biletomat, rampę dla wózków – jeśli występują).
- Zakończono prace związane z przebudową szybów windowych na przystankach tramwajowych na ul. Armii Krajowej (przystanki: Odrzańska i Pohulanka) na Chełmie.
- Trwały prace projektowe dotyczące budowy 64 wiat przystankowych w różnych lokalizacjach Gdańska.

Cel operacyjny VIII.3. Poprawa wewnętrznej i zewnętrznej dostępności transportowej

Rozwój przestrzenny miasta i jego sukces gospodarczy wymagają działań poprawiających niektóre elementy infrastruktury drogowej i kolejowej oraz sprawnie działających powiązań morskich i lotniczych. **Istotny wpływ na wewnętrzną dostępność Gdańska miało zakończenie przebudowy wiaduktu Biskupia Górka**, który leży w głównym ciągu transportowym miasta, w relacji północ – południe. Obok poprawy jakości połączeń wewnętrznych cały czas ulega polepszeniu zewnętrzna dostępność Gdańska: kontynuowano prace związane z rozbudową ul. Kartuskiej, docelowo wpływającej na wzrost dostępności drogowej miasta od jego zachodniej granicy, a rozbudowa i modernizacja układu drogowego w porcie morskim poprawiła dostępność komunikacyjną portu. Po roku spadków, w dobie trwającego kryzysu spowodowanego pandemią COVID-19, **liczba pasażerów w porcie lotniczym oraz ilość towarów przeładowanych w porcie morskim wzrosły w relacji r/r.**

Systematycznie inwestowano w infrastrukturę drogową, kolejową i lotniskową. W obrębie tego działania prowadzono budowę i przebudowę następujących ulic i dróg:

- **Rozbudowa ul. Kartuskiej na odcinku od ul. Otomińskiej do granicy miasta Gdańska, w ciągu drogi krajowej nr 7 (Trasa W-Z III).** W 2021 r. kontynuowano rozpoczęte w 2020 r. roboty budowlane związane z rozbudową ul. Kartuskiej na odcinku od ul. Otomińskiej do ul. Nowatorów oraz rozpoczęto przebudowę skrzyżowania ul. Kartuskiej z ul. Nowatorów. Odcinek liczący 1,2 km wybudowano w układzie dwóch pasów jezdni w każdym kierunku, z oświetleniem. Powstały także nowe chodniki oraz droga rowerowa. W 2021 r. zlecono aktualizację dokumentacji projektowej dla drugiego etapu inwestycji, tj. odcinka od ul. Nowej Stokłosy do granicy miasta. W 2022 r. kontynuowane będą prace budowlane związane z przebudową skrzyżowania ul. Nowatorów z ul. Kartuską oraz z aktualizacją dokumentacji projektowej dla drugiego etapu. Realizacja inwestycji wpłynie znacząco na wzrost dostępności drogowej od zachodniej granicy miasta oraz umożliwi łatwiejszy dojazd do terenów inwestycyjnych w dzielnicy Kokoszki. Koszt pierwszego etapu inwestycji to ponad 37 mln zł.
- **Przebudowa wiaduktu Biskupia Górka.** W 2021 r. oddano do użytku drugą nitkę wiaduktu w kierunku Pruszcza Gdańskiego, zakończono i udostępniono do ruchu mostek nad Kanałem Raduni w ciągu ul. Zaroślak, zakończono prace budowlane związane z budową układu drogowego wokół wiaduktu Biskupia Górka, tj. ul. Nowe Podwale Przedmiejskie, ul. Augustyńskiego, ul. Zaroślak, ul. Św. Trójcy. Zadanie zostało zakończone, odebrane i przekazane dla przyszłych użytkowników. Koszt inwestycji wyniósł 172 mln zł.



ryc. 5. Wiadukt Biskupia Górka po zakończeniu przebudowy. Fot. DRMG

- **Budowa wielopoziomowego parkingu przy ul. Okopowej.** Kontynuowano roboty budowlane i wykończeniowe na kubaturowym parkingu przy ul. Okopowej. Parking z blisko 400 miejscami dla samochodów przyczyni się do poprawy i uporządkowania sytuacji postojowej w jego okolicy. Inwestycja została zakończona i przekazana do użytkownika – Gdańskiego Zarządu Dróg i Zieleni.
- **Przebudowa układu drogowego w okolicach dworca w Gdańsku-Wrzeszczu.** W 2021 r. dokonano wypłaty odszkodowań za przejęte działki pod realizację inwestycji drogowej przy ul. Hynka i ul. Nad Stawem. W ramach inwestycji przewidziano miejsca postojowe w systemie kiss & ride, miejsca postojowe dla taksówek oraz dla osób z ograniczoną mobilnością. Elementami inwestycji będą także: nowa zieleń (drzewa i krzewy), przebudowa sieci teletechnicznych i kanalizacji deszczowej, montaż kamer monitoringu i tzw. małej architektury.
- **Rozbudowa ul. Budowlanych.** Pozyskano decyzję zamienną o zezwoleniu na realizację inwestycji drogowej, do której włączono zakres inwestora prywatnego. Zakres rozbudowy ul. Budowlanych m.in. o dodatkowy pas o długości 1,5 km obejmuje odcinek od ronda turbinowego przy ul. Nowatorów do skrzyżowania z ul. Jesienną. Realizacja inwestycji planowana jest w latach 2022–2023.
- **Zaplecze dla rewitalizacji linii kolejowej nr 234 w dzielnicy Kokoszeki.** W 2021 r. dokonano zakupu działki przeznaczonej pod budowę infrastruktury związanej z budową linii. Zadanie zostanie zrealizowane i sfinansowane bezpośrednio przez PKM jako podmiot prowadzący zadanie kolejowe, tj. budowę odcinka linii 234.
- **Opracowanie dokumentacji dla budowy bezkolizyjnego przekroczenia magistrali krajowej E65 wraz z siecią dróg dojazdowych.** Kontynuowano prace projektowe związane z projektem bezkolizyjnego przejazdu nad linią kolejową nr 9 w Gdańsku w śladzie ul. Nowej Sandomierskiej i ul. Nowej Podmiejskiej. Prace nie zostały zakończone; trwają uzgodnienia z Gdańskimi Wodami. Projekt będzie kontynuowany w 2022 r.
- **Budowa i przebudowa dróg lokalnych w różnych dzielnicach miasta:**
 - przebudowa **ul. Słowackiego** na odcinku od skrzyżowania z ul. Spadochroniarzy do portu lotniczego – dzięki inwestycji zakończonej w 2021 r. powstała m.in. druga nitka drogowa (od strony północnej) usprawniająca dotarcie kierowcom na teren lotniska; koszt realizacji robót to ok. 1,6 mln zł;

- modernizacja **ul. Słowackiego** na odcinku od ul. Chrzanowskiego do ul. Trawki (w starym śladzie) – w zakres realizowanej inwestycji w latach 2020–2022 (II kwartał) weszły: modernizacja infrastruktury podziemnej, położenie nowej nawierzchni jezdni, chodników oraz zagospodarowanie zieleni przyulicznej; inwestycja realizowana jest przez GIWK, a jej koszt to blisko 8,6 mln zł;
- **Nowa Olchowa** – w sierpniu 2021 r. rozpoczęto realizację inwestycji wartej 5,6 mln zł; nowa droga będzie stanowić bajpas ul. Cedrowej – poza jezdnią zadanie obejmuje realizację chodników, oświetlenia, odwodnienia, przebudowę istniejących sieci oraz elementów małej architektury; inwestycja jest realizowana w ramach partnerstwa publiczno-prywatnego miasta;
- naprawa i utwardzenie nawierzchni terenu działki przy budynku Gdańskiego Centrum Świadczeń przy ul. Kartuskiej 32/34 w technologii przepuszczalnej;
- rozpoczęto modernizację blisko 1 km odcinka ul. Zakopiańskiej w ramach której wymieniona zostanie nawierzchnia oraz pojawią się nowe chodniki i krawężniki. Planowane zakończenie inwestycji to 2022 r.; koszt inwestycji to blisko 2,4 mln zł;
- modernizacja ul. Piastowskiej na odcinku od ul. Subisława (rejon przystanku Droszyńskiego) do ul. Chłopskiej – oprócz wymiany nawierzchni (na odcinku blisko 1 km) przebudowane zostały chodniki, a także sieć wodociągowa; koszt inwestycji to 3,3 mln zł;
- zakończenie modernizacji **al. Hallera** na odcinkach:
 - etap I – obejmował on odcinek na od wysokości od skrzyżowania z ul. Kościuszki do wysokości skrzyżowania z ul. Chrobrego (odcinek ok. 1,3 km); na tym odcinku ułożona została nowa nawierzchnia, wyregulowano studzienki, włązy oraz przykanaliki; w celu poprawy bezpieczeństwa zmieniona została również organizacja ruchu drogowego – przy przejściach dla pieszych zawężono jezdnię do jednego pasa oraz wyznaczono osobne pasy do skrętów w lewo; ponadto w rejonie ogródków działkowych wykonano pas postojowy; koszt realizacji robót: 1,2 mln zł,
 - etap II – na jezdni w stronę Brzeźna od ul. Grudziądzkiej do ul. Chrobrego; zakres prac jest zbliżony do pierwszego etapu i obejmuje wymianę nawierzchni jezdni łącznie z wymianą krawężników i wzmocnieniem podbudowy oraz wykonaniem nowego oznakowania poziomego i pionowego; w celu poprawy bezpieczeństwa w obrębie przejścia dla pieszych przy terenach klubu Gedania jezdnia al. Hallera została zawężona do jednego pasa; poprawiona została geometria istniejących zatok – parkingowej i autobusowej; na skrzyżowaniu al. Hallera z ul. Chrobrego naprawiono nawierzchnię chodników prowadzących do przejść dla pieszych; ułożono tam płytki ostrzegawcze, poprawiające bezpieczeństwo osób niewidomych; koszt realizacji robót: 1,8 mln zł,
 - prace projektowe odcinków: od ul. Wczasy do al. Macieja Płazyńskiego (jezdnia w kierunku Wrzeszcza), od al. Macieja Płazyńskiego do ul. Wczasy (jezdnia w kierunku Brzeźna), od al. Macieja Płazyńskiego do ul. Kościuszki (jezdnia w kierunku Wrzeszcza);
- **budowa odcinków ulic:** Migowska, Opacka, Nad Stawem, Dywizjonu 303, Wiosenna, Olchowa, Szafranowa w ramach zadań wykonywanych na podstawie **umowy w trybie art. 16 ustawy o drogach publicznych;**
- przebudowa lub modernizacja odcinków ulic: Ogrodowa, Stępkarska, Wałowa, Aksamitna, Gazownicza, Doki, Próźna, Szczygła oraz skrzyżowania ul. Bora Komorowskiego z ul. Dorszyńskiego (rondo) i skrzyżowania ul. Potokowej z ul. Rakoczego;

- roboty drogowe na ul. Modrej i ul. Łanowej, którym towarzyszyła budowa kanalizacji sanitarnej i sieci wodociągowej;
- zakończenie remontów odcinków ulic: Równej, Sandomierskiej, Połęże oraz Falck-Polonusa.



ryc. 6 Modernizacja al. Hallera obejmowała dwa etapy, których łączny koszt wyniósł 3 mln zł. Fot. D. Paszliński /gdansk.pl

- Prace przygotowawcze dotyczące następujących inwestycji:
 - budowa ronda na skrzyżowaniu ulic Starogardzka – Niepołomska – Czerska wraz z rozbudową fragmentu ul. Starogardzkiej od granicy miasta; została pozyskana dokumentacja projektowa; realizacja inwestycji planowana jest w latach 2022-2023;
 - budowa ul. Łagowskiej na odcinku od ul. Goplańskiej do ul. Kortowskiej (0,4 km); w 2021 r. został wybrany wykonawca prac budowlanych; zadanie w kwocie 3,8 mln zł planowane jest do realizacji w 2022 r.;
 - budowa połączenia ulic Łucznicza – Niepołomska. Wybrano wykonawcę i podpisano umowę z wykonawcą prac budowlanych. Planowany łącznik o długości 325 m usprawni ruch drogowy w dzielnicy, dodatkowo zostaną wybudowane odwodnienia oraz chodnik; koszt realizacji inwestycji to blisko 2 mln zł; termin realizacji – 2022 r.;
 - sporządzanie (w trakcie) dokumentacji ul. Radiowej, zawierającej projekt chodnika, jezdni i kanalizacji deszczowej; termin pozyskania dokumentacji – I kwartał 2022 r.
 - budowa fragmentu ul. Piotrkowskiej oraz ul. Wieżyckiej – został wybrany wykonawca prac budowlanych; koszt prac wyniesie ponad 6,5 mln zł, a roboty zakończą się w IV kwartale 2022 r.;
 - budowa wyjazdu z ul. Dąbrówki do al. Havla – inwestycja jest obecnie na etapie pozyskiwania dokumentacji projektowej;
 - modernizacja ul. Radarowej – sporządzono dokumentację projektową; planowane rozpoczęcie realizacji w II połowie 2022 r.;

- budowa objazdu Bramy Nizinnej w Gdańsku – rozpoczęły się prace ziemne związane z przebudową sieci teletechnicznej, budową sieci wodociągowej, gazowej i kanalizacji deszczowej; w związku ze zmianą wymogów konserwatorskich odstąpiono od realizacji zadania i rozwiązano umowę z wykonawcą;
- modernizacja ul. Spadochroniarzy – rozpoczęto procedurę inicjowania zadania dla dokumentacji projektowej;
- drogi lokalne – w ramach „Rozbudowy i modernizacji węzłów sieci bazowej w porcie morskim w zakresie dostępowej infrastruktury drogowo-kolejowej” – ul. Ku Ujściu, Kujawska, Chemików.
- **Budżet Obywatelski** - w zakresie inwestycji pochodzących z BO zrealizowano m.in.:
 - remont nawierzchni ul. Startowej (0,4 mln zł) oraz al. Hallera na 2 odcinkach: od ul. Kościuszki do ul. Grudziądzkiej oraz od ul. Grudziądzkiej do al. Macieja Płazyńskiego (3,1 mln zł); wymiana nawierzchni ul. Stężycy (1 mln zł);
 - drogę dojazdową na odcinku: ul. Dworska – ul. Gedanensis – ul. Chodkiewicza (0,6 mln zł);
 - lewoskręt – wyjazd z al. Havla w kierunku obwodnicy; poza wspomnianym dodatkowym pasem do skrzyżowania w lewo przebudowano studnie kanalizacji deszczowej, oświetlenie uliczne i sygnalizację świetlną wraz z pętlami indukcyjnymi; całkowity koszt inwestycji to blisko 1 mln zł.

Cel operacyjny VIII.4. Popularyzacja transportu zrównoważonego oraz mobilności aktywnej

Działania inwestycyjne są wspomagane **działaniami promocyjno-informacyjnymi, kształtującymi postawę mieszkańców w sferze mobilności**. Od wielu lat Gdańsk realizuje wzorcowe programy promocji transportu zrównoważonego i mobilności aktywnej. Po rocznej przerwie spowodowanej pandemią wznowiono ogólnopolską kampanię „Rowerowy Maj” (31,5 tys. uczestników). Bez przeszkód przeprowadzono kampanię społeczną „Rowerem do pracy i szkoły – Kręć kilometry dla Gdańska”, która po raz wtóry zanotowała rekordowe wyniki (4,5 tys. uczestników). Znaczenie tego typu akcji promujących zdrowe, ekologiczne i stabilne ekonomicznie formy mobilności zapewne wzrośnie w kolejnych latach, po zakończeniu pandemii, która – pomimo zredukowanej mobilności mieszkańców – wykreowała niekorzystne warunki dla wzrostu wykorzystania motoryzacji indywidualnej.

Elektromobilność to kierunek przyszłości, w którym podąża branża motoryzacyjna; kierunek, który przybiera różne formy mobilności aktywnej: elektryczne rowery, hulajnogi, monocykle. W 2021 r. wybudowano wszystkie stacje ładowania wynikające z przyjętego rok wcześniej „**Planu budowy ogólnodostępnych stacji ładowania w Gdańsku**”.

Działania realizowane w ramach celu:

- **Promocja transportu zrównoważonego i mobilności aktywnej**. Zrealizowane zostały następujące akcje i kampanie społeczne promujące transport zrównoważony:
 - **kampania społeczna „Rowerem do pracy i szkoły – Kręć kilometry dla Gdańska”** – udział w niej wzięły: 394 firmy, 9 uczelni i 30 szkół średnich; do gry przyłączyły się również wszystkie gdańskie dzielnice oraz łącznie 4501 aktywnych uczestników, którzy wykręcili 2,2 mln km;



ryc. 6 Grafika promująca kampanię społeczną Rowerem do pracy i szkoły - Kręć kilometry dla Gdańska.

- **kampania społeczna „Rowerowy Maj”** – ogółem w Polsce w kampanii uczestniczyły 33 miasta i gminy, 511 placówek edukacyjnych oraz 78 tys. dzieci i nauczycieli; w Gdańsku uczestniczyło 177 placówek szkolnych i przedszkolnych, a 31,5 tys. uczestników wykonało łącznie 662 tys. przejazdów na rowerach, hulajnogach, rolkach, deskorolkach;
- **akcja „Podczep się”** – skierowana do gdańskich przedszkoli, którym udostępniane są przyczepki rowerowe do przewozu dzieci; prowadzono prace przygotowawcze do kampanii, jednak z uwagi na zagrożenie epidemiczne kampania została odwołana;
- **Rowerowa Szkoła** – zajęcia dla dzieci z nauki jazdy na rowerze w ruchu ulicznym; w zajęciach uczestniczyły kolejne gdańskie szkoły nieobjęte szkoleniami w latach wcześniejszych;
- **Dzień Elektromobilności** – zorganizowany w ramach obchodów Europejskiego Tygodnia Mobilności; podczas wydarzenia promowano szeroko pojętą e-mobilność oraz prezentowano różne rodzaje pojazdów o napędzie elektrycznym.
- **Współpraca i partycypacja społeczna na rzecz zrównoważonego transportu i mobilności aktywnej, w ramach której:**
 - informowano mieszkańców, dziennikarzy oraz przedstawicieli rad dzielnic w kwestii przebiegu planowanych inwestycji liniowych;
 - jako „**Otwarte dane ZTM w Gdańsku**” udostępniono nowe zasoby: bazę pojazdów ZTM w mieście oraz kształty tras linii w formacie GeoJSON;
 - uchwalona w 2020 r. „Strategia rozwoju **elektromobilności** w Gdańsku do 2035 r.” jest realizowana planowo, natomiast „Plan budowy ogólnodostępnych stacji ładowania w Gdańsku” został zrealizowany w 2021 r.; operator systemu dystrybucyjnego wybudował 138 punktów ładowania (wszystkie ujęte w planie) w 69 lokalizacjach miasta – wszystkie wybudowane stacje uzyskały pozytywny wynik badania Urzędu Dozoru Technicznego;
 - aby wznowić system publicznego roweru MEVO, ogłoszono przetarg i wybrano ofertę; nowym metropolitalnym systemem ma być system mieszany z 4099 rowerami (1000 tradycyjnych i 3099 z napędem elektrycznym).

Wskaźniki realizacji Programu Operacyjnego Mobilność i transport [2015-2021]

Cel operacyjny	Nazwa wskaźnika	2015	2016	2017	2018	2019	2020	2021
VIII.1. Poprawa warunków dla ruchu pieszego i rowerowego.	VIII.1.a. Długość wybudowanych lub wyremontowanych chodników. <i>Suma w km; wskaźnik liczony narastająco od 2015 r.</i>	32,2	55,9	74,6	103,7	147,8	165,1	180,9
	VIII.1.b. Długość wybudowanych lub wyremontowanych tras rowerowych. <i>Suma w km; wskaźnik liczony narastająco od 2015 r.</i>	11,3	16,3	17,9	25,5	35,7	48,4	60,6
	VIII.1.c. Liczba miejsc postojowych dla rowerów. <i>Miejsca postojowe sfinansowanych przez miasto; wskaźnik liczony narastająco od 2015 r.</i>	480	4680	6780	11 820	12 580	13 380	14 180
	VIII.1.d. Stan chodników w ocenie mieszkańców. <i>Średnia ocena w skali szkolnej 6-stopniowej z badania „Jakość życia w Gdańsku”*, gdzie 1 oznacza ocenę niedostateczną, a 6 – celującą</i>	•	3,19	•	3,20	•	•	3,46
	VIII.1.e. Stan infrastruktury rowerowej w ocenie mieszkańców. <i>Średnia ocena w skali szkolnej 6-stopniowej z badania „Jakość życia w Gdańsku”*, gdzie 1 oznacza ocenę niedostateczną, a 6 – celującą</i>	•	4,03	•	3,79	•	•	4,05
	VIII.1.f. Dynamika wielkości ruchu rowerowego. <i>Wskaźnik wyliczany na podstawie automatycznych, całodobowych pomiarów prowadzonych na bieżąco w miejscach pomiaru ruchu rowerowego w Gdańsku – tzw. liczniki rowerowe; wzrost r./r.</i>	•	100,7%	93,2%	117,5%	104,2%	102,9%	101,2%
	VIII.1.g. Długość dróg publicznych włączonych w strefę uspokojonego ruchu.	388,2	473,5	497,7	519,7	530,5	609,0	616,9

Cel operacyjny	Nazwa wskaźnika	2015	2016	2017	2018	2019	2020	2021
	<i>Strefa uspokojonego ruchu o maks. dopuszczalnej prędkości 30 km/h; dane w km</i>							
	VIII.1.h. Liczba wypadków drogowych.	512	498	519	553	464	396	381
VIII.2.Zwiększenie atrakcyjności transportu publicznego.	VIII.2.a. Łączna długość funkcjonujących linii komunikacji publicznej – drogowej i szynowej. <i>Długość linii autobusowych – suma długości poszczególnych linii autobusowych (nie jest to długość dróg, na których wykonywane są autobusowe przewozy pasażerskie); długość linii tramwajowych – suma długości poszczególnych linii (nie jest to długość torowiska tramwajowego, na którym wykonywane są tramwajowe przewozy pasażerskie)</i>	1100	1203	1255	1172	1286	1200	1231
	VIII.2.b. Liczba pasażerów przewiezionych przez komunikację miejską w mln. <i>Liczba obliczona szacunkowo na podstawie liczby biletów ZTM, MZKZG, Karty Dużej Rodziny oraz wskaźników: pasażerów uprawnionych do bezpłatnych przejazdów, pasażerów podróżujących bez biletu oraz wskaźnika przesiadkowości pasażerów w badanym roku</i>	174,5	175,4	175,6	175,7	177,7	112,3	123,1
	VIII.2.c. Długość buspasów i wspólnych pasów autobusowo-tramwajowych. <i>Suma w km; wskaźnik liczony narastająco od 2015 r.</i>	3,30	3,30	3,30	4,10	5,35	5,57	7,11
	VIII.2.d. Jakość funkcjonowania komunikacji miejskiej w Gdańsku w ocenie pasażerów. <i>Ocena w skali 1–5, gdzie 1 oznacza zdecydowanie źle, a 5 – zdecydowanie dobrze; wskaźnik zintegrowany pochodzący z badania on-line, na który składają się odpowiedzi nt. punktualności pojazdów, dostępności, czasu podróży, czystości w pojazdach, napelnienia pojazdów, poczucia bezpieczeństwa w dzień i w nocy, życzliwości osób prowadzących pojazd, ogrzewania/klimatyzacji, udogodnień dla osób niepełnosprawnych / starszych / z małymi dziećmi</i>	3,51	3,35	3,34	3,20	3,21	●	●

Cel operacyjny	Nazwa wskaźnika	2015	2016	2017	2018	2019	2020	2021
	VIII.2.e. Udział komunikacji miejskiej w podziale zadań przewozowych. <i>Udział podróży komunikacją miejską w stosunku do liczby wszystkich podróży realizowanych pieszo, na rowerze, komunikacją miejską oraz samochodem</i>	•	32,1%	•	•	•	•	•
	VIII.2.f. Udział nowych i zmodernizowanych jednostek taboru transportu zbiorowego w ogólnej liczbie jednostek taboru. <i>Iloraz liczby nowych (nie starszych niż 8 lat) i zmodernizowanych (nie wcześniej niż 8 lat przed liczeniem wskaźnika) jednostek taboru pasażerskiego transportu zbiorowego i ogólnej liczby jednostek taboru pasażerskiego transportu zbiorowego</i>	56,0%	45,0%	37,9%	46,4%	44,9%	44,6%	56,7%
	VIII.2.g. Liczba skrzyżowań objętych bezwzględny i względnym priorytetem dla pojazdów komunikacji miejskiej. <i>Bezwzględny priorytet dla pojazdów komunikacji miejskiej – skrzyżowania, na których pojazdy komunikacji miejskiej nie muszą się zatrzymywać, a w momencie zbliżania się do skrzyżowania zawsze mają zielone światło; względny priorytet dla pojazdów komunikacji miejskiej – skrzyżowania, na których pojazdy komunikacji miejskiej nie muszą się zatrzymywać tylko w przypadku ich opóźnienia względem rozkładu jazdy</i>	0	73	83	83	84	96	96
VIII.3. Poprawa wewnętrznej i zewnętrznej dostępności transportowej.	VIII.3.a. Liczba pasażerów odprawionych w porcie lotniczym w Gdańsku. <i>Suma w mln os. Ruch pasażerski do i z Gdańska, w tym regularny i nieregularny ruch lotniczy krajowy, zagraniczny oraz tranzyt</i>	3,71	4,00	4,61	4,98	5,38	1,71	2,15
	VIII.3.b. Stan infrastruktury drogowej w ocenie mieszkańców. <i>Średnia ocena w skali szkolnej 6-stopniowej z badania „Jakość życia w Gdańsku”**, gdzie 1 oznacza ocenę niedostateczną, a 6 – celującą</i>	•	3,34	•	3,27	•	•	3,50
	VIII.3.c. Liczba połączeń bezpośrednich (lotniczych, promowych, kolejowych) w międzynarodowym ruchu pasażerskim.	•	67	69	70	72	79	72

Cel operacyjny	Nazwa wskaźnika	2015	2016	2017	2018	2019	2020	2021
	VIII.3.d. Udział obrotów ładunkowych w Porcie Morskim w Gdańsku w obrotach ładunkowych w Polsce ogółem.	46,5%	46,1%	46,5%	46,4%	48,2%	46,2%	47,0%
	VIII.3.e. Udział przeładunków kontenerów w porcie morskim w Gdańsku w przeładunkach kontenerów w Polsce ogółem.	58,2%	63,9%	66,3%	68,8%	68,1%	66,0%	66,5%
	VIII.3.f. Liczba skrzyżowań objętych systemami ITS. <i>Inteligentne Systemy Transportowe (ITS) – zbiór różnorodnych technologii (telekomunikacyjnych, informatycznych, automatycznych i pomiarowych) oraz technik zarządzania stosowanych w transporcie w celu ochrony życia uczestników ruchu, zwiększenia efektywności systemu transportowego oraz ochrony zasobów środowiska naturalnego</i>	76	79	83	83	84	96	96
	VIII.3.g. Długość zbudowanych lub zmodernizowanych dróg. <i>Suma w km; wskaźnik liczony narastająco od 2015 r.</i>	32,8	73,5	87,3	108,0	136,7	149,6	160,2
VIII.4. Popularyzacja zrównoważonego transportu i mobilności.	VIII.4.a. Odsetek dzieci docierających do szkoły pieszo lub na rowerze. <i>Dane pochodzą z badania uczniów gdańskich szkół. Wskaźnik wyliczany jest jako odsetek uczniów docierających do szkoły „codziennie lub prawie codziennie (4–5 razy w tygodniu)” za pomocą jednego lub dwóch z następujących środków transportu: pieszo, rowerem lub hulajnogą, na rolkach, ew. z wykorzystaniem innych aktywnych form mobilności (np. deskorolka). **Uwaga: w 2019 r. konieczna była zmiana metodologii przy pozyskiwaniu danych.</i>	●	39,4%	43,5%	●	39,2%**	●	●

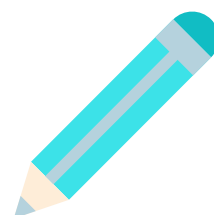
Cel operacyjny	Nazwa wskaźnika	2015	2016	2017	2018	2019	2020	2021
	VIII.4.b. Udział koncepcji i projektów transportowych, które zostały poddane konsultacjom społecznym w liczbie uchwalonych koncepcji i projektów transportowych.	•	100%	100%	50%	0%	0%	0%

* badanie „Jakość życia w Gdańsku” nie odbyło się w 2020 r., planowany porządek przeprowadzania badania co dwa lata został zakłócony przez epidemię choroby wirusowej COVID-19 i związane z nią ograniczenia.

■ brak danych lub zjawisko nie występowało

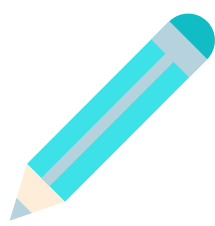
NOTATKI

Dotted lines for taking notes.



NOTATKI

A series of horizontal dotted lines for taking notes.



Zespół ds. Koordynacji i Ewaluacji Programów Operacyjnych:

Katarzyna Drozd-Wiśniewska
Marcin Hrynkiewicz
Żaneta Kucharska
Aleksandra Madajczyk
Sandra Stelmak
Magdalena Wiktor
Robert Wójcik
Jacek Zabłotny

Wydawca:

Urząd Miejski w Gdańsku
ul. Nowe Ogrody 8/12
80-803 Gdańsk
www.gdansk.pl/strategia

GDAŃSK 2022

Dokument „Gdańsk Programy Operacyjne 2023” został przyjęty Uchwałą Nr XVII/514/15 Rady Miasta Gdańska z dnia 17 grudnia 2015 roku.