



Laboratorium Badań Środowiskowych
ul. Józefa Piusa Dziekońskiego 3
00-728 Warszawa
e-mail: Laboratorium@networks.pl



AB 419

S P R A W O Z D A N I E 5417/2022/OS
Z POMIARÓW PÓL ELEKTROMAGNETYCZNYCH
WYKONANYCH DLA POTRZEB OCHRONY ŚRODOWISKA

Badany obiekt: Instalacja radiokomunikacyjna Orange Polska S.A.
Numer i nazwa: 665 (40096N!) DIABELKOWO (GGD_GDANSK_DIABELKOWO)
Adres: GDAŃSK, FRANCISZKA SCHUBERTA 1A, Powiat m. Gdańsk, WOJ. POMORSKIE

Data wykonania pomiarów: 2022-08-22

Sprawozdanie z badań bez pisemnej zgody laboratorium nie może być powielane inaczej niż w całości.
Wynik przedstawione w niniejszym sprawozdaniu odnoszą się wyłącznie do badanego obiektu i do warunków i konfiguracji urządzeń w dniu wykonywania pomiarów.

1. Właściciel badanego obiektu:

Orange Polska S.A., Al. Jerozolimskie 160, 02-326 Warszawa

2. Zleceniodawca:

Orange Polska S.A., Al. Jerozolimskie 160, 02-326 Warszawa

3. Przedstawiciel zleceniodawcy:

NetWorkS! Sp.z o.o.

4. Zakres zlecenia:

Wykonanie badania i opracowanie sprawozdania z pomiarów natężenia pola elektrycznego i pola magnetycznego dla instalacji radiokomunikacyjnej Orange Polska S.A. zlokalizowanej w miejscowości GDAŃSK, FRANCISZKA SCHUBERTA 1A.

5. Cel zlecenia:

Wykonanie pomiarów pól elektromagnetycznych w otoczeniu instalacji radiokomunikacyjnej 665 (40096N!) DIABELKOWO (GGD_GDANSK_DIABELKOWO) w odniesieniu do wymagań określonych w *Rozporządzeniu Ministra Klimatu z dnia 17 lutego 2020 r. w sprawie sposobów sprawdzania dotrzymania dopuszczalnych poziomów pól elektromagnetycznych w środowisku* (Dz. U. 2020, poz. 258 z późn. zm. w Dz.U. 2022 poz. 1121).

6. Pomiary zostały wykonane przez:

Nowak Paweł
Mach Janusz

7. Informacje o źródłach pól elektromagnetycznych

7.1. Sposób identyfikacji badanych źródeł pól elektromagnetycznych

Identyfikacji źródeł i parametrów technicznych dokonano na podstawie analizy dokumentacji dotyczącej zlecenia oraz obserwacji miejsca wykonywania badań.

7.2. Opis miejsca zainstalowania anten i urządzeń technicznych. Opis obiektu badań i jego otoczenia

Instalacja radiokomunikacyjna zlokalizowana jest na dachu. Anteny zawieszono na maszcie usytowanym na dachu budynku. Urządzenia sterujące oraz zasilające zainstalowano w szafie outdoor na dachu budynku. Wokół instalacji znajduje się miasto.

Instalacja radiokomunikacyjna jest obiektem bezobsługowym. Okresowe stanowiska pracy związane są z prowadzonymi w zależności od potrzeb konserwacjami, przeglądami, strojeniem i naprawami.

Sprawozdanie z badań bez pisemnej zgody laboratorium nie może być powielane inaczej niż w całości.
Wynik przedstawione w niniejszym sprawozdaniu odnoszą się wyłącznie do badanego obiektu i do warunków i konfiguracji urządzeń w dniu wykonywania pomiarów.

7.3. Parametry techniczne źródła pola elektromagnetycznego

Dane przedstawiające maksymalne parametry pracy instalacji przekazane przez zleceniodawcę:

Parametry systemu nadawczo-odbiorczego:

| Charakterystyka promieniowania | | kierunkowa | | | | | |
|---------------------------------|--|----------------------|--------------|------------|---------------------|--|--|
| Rzeczywisty czas pracy [h/dobę] | | 24 | | | | | |
| Warunki pracy | | znamionowe | | | | | |
| Rodzaj wytwarzanego pola | | stacjonarne | | | | | |
| Lp. | Częstotliwość lub zakresy częstotliwości pracy [MHz] | Typ/producent anteny | liczba anten | Azymut [°] | kąt pochylenia* [°] | Wysokość środka elektrycznego anteny [m n.p.t] | Równoważna moc promieniowana izotropowo (EIRP) [W] |
| 1 | 900/1800/2100 | ATR4518R13v06 Huawei | 1 | 55 | 2/4/4 | 20 | 18021 |
| 2 | 900/1800/2100 | ATR4518R13v06 Huawei | 1 | 170 | 2/4/4 | 20 | 18021 |
| 3 | 900/1800/2100 | ATR4518R13v06 Huawei | 1 | 295 | 2/4/4 | 20 | 18021 |

* wskazane wartości kąta pochylenia anten, zgodnie z informacją uzyskaną od zleceniodawcy, są wartościami stałymi

Transmisja realizowana drogą kablową

7.4 Inne źródła pól elektromagnetycznych

Na podstawie informacji otrzymanych od użytkownika oraz obserwacji otoczenia miejsca wykonywania pomiarów stwierdzono występowanie innych źródeł pola-EM, pracujących w systemie: telefonii komórkowej (800MHz-2600MHz), które istotnie wpływają na wyniki pomiarów.

8. Opis pomiarów

8.1. Metoda badań

Zgodna z rozporządzeniem Ministra Klimatu z dnia 17 lutego 2020 r. w sprawie sposobów sprawdzania dotrzymania dopuszczalnych poziomów pól elektromagnetycznych w środowisku (Dz. U. 2020, poz. 258 z późn. zm. w Dz.U. 2022 poz. 1121), określona w pkt 25 ppkt 1 załącznika do niniejszego rozporządzenia.

Zgodnie z art. 122a ust. 1b ustawy Prawo Ochrony Środowiska, w przypadku wprowadzenia na części albo całym terytorium Rzeczypospolitej Polskiej stanu nadzwyczajnego, o którym mowa w art. 228 ust. 1 Konstytucji Rzeczypospolitej Polskiej z dnia 2 kwietnia 1997 r. (Dz. U. poz. 483, z 2001 r. poz. 319, z 2006 r. poz. 1471 oraz z 2009 r. poz. 946), lub stanu zagrożenia epidemicznego lub stanu epidemii, o których mowa w art. 46 ustawy z dnia 5 grudnia 2008 r. o zapobieganiu oraz zwalczaniu zakażeń i chorób zakaźnych u ludzi (Dz. U. z 2019 r. poz. 1239, z późn. zm.8)), pomiarów , nie przeprowadza się w lokalach mieszkalnych oraz w lokalach użytkowych zlokalizowanych na terytorium objętym stanem nadzwyczajnym, stanem zagrożenia epidemicznego lub stanem epidemii.

W związku z obecnie obowiązującym stanem zagrożenia epidemicznego, pomiarów nie wykonano w lokalach mieszkalnych oraz w lokalach użytkowych zlokalizowanych w obszarze pomiarowym przedmiotowej instalacji radiokomunikacyjnej.

8.2. Termin pomiarów i warunki środowiskowe

Podczas wykonywania pomiarów pól elektromagnetycznych nie występowały opady atmosferyczne. Wyniki pomiaru parametrów pogodowych przedstawia poniższa tabela:

| Data [rrrr-mm-dd] | Godzina [hh:mm-hh:mm] | Warunki środowiskowe | | | |
|----------------------|--------------------------|----------------------|--------------|-------------------------|--------------|
| | | Temperatura [°C] | | Wilgotność względna [%] | |
| 2022-08-22 | 07:00-08:15 | Przed pomiarem | Po pomiarach | Przed pomiarem | Po pomiarach |
| | | 17.5 | 20.1 | 64.1 | 63.9 |

Sprawozdanie z badań bez pisemnej zgody laboratorium nie może być powielane inaczej niż w całości.
Wynik przedstawione w niniejszym sprawozdaniu odnoszą się wyłącznie do badanego obiektu i do warunków i konfiguracji urządzeń w dniu wykonywania pomiarów.

Przedstawione wyżej warunki środowiskowe, występujące podczas wykonywania pomiarów pól elektromagnetycznych, są zgodne ze specyfikacją techniczną użytego zestawu pomiarowego.

8.3. Warunki pracy urządzeń nadawczych

Podczas pomiarów w przypadku uzyskania wyniku pomiaru szerokopasmowego wykonanego zastosowaną metodą, dla zakresów częstotliwości od 10 MHz do 300 GHz, powiększonego o rozszerzoną niepewność pomiaru U dla współczynnika rozszerzenia $k = 2$ przekraczającego 70% najniższej dopuszczalnej wartości składowej elektrycznej lub magnetycznej pola dla objętych pomiarami zakresów częstotliwości, uwzględnia się poprawki pomiarowe przekazane przez zleceniodawcę, umożliwiające uwzględnienie maksymalnych parametrów pracy instalacji zgodnie z pkt 7 załącznika do Rozporządzeniem Ministra Klimatu z dnia 17 lutego 2020 r. w sprawie sposobów sprawdzania dotrzymania dopuszczalnych poziomów pól elektromagnetycznych w środowisku (Dz. U. 2020, poz. 258 z późn. zm. w Dz.U. 2022 poz. 1121) zaznaczając, że wymagane jest wykonanie pomiaru z wykorzystaniem miernika selektywnego. W przypadku uzyskania wyniku pomiaru szerokopasmowego wykonanego zastosowaną metodą, dla zakresów częstotliwości od 10 MHz do 300 GHz, powiększonego o rozszerzoną niepewność pomiaru U dla współczynnika rozszerzenia $k = 2$ nieprzekraczającego 70% najniższej dopuszczalnej wartości składowej elektrycznej lub magnetycznej pola dla objętych pomiarami zakresów częstotliwości, nie uwzględnia się poprawek pomiarowych.

8.4. Wyposażenie pomiarowe

Zestaw pomiarowy służący do pomiaru natężenia składowej elektrycznej pola elektromagnetycznego złożony z szerokopasmowego miernika i sondy pomiarowej:

| Oznaczenie miernika | Producent | Model | Numer fabryczny | Oznaczenie sondy | Producent | Model | Numer fabryczny |
|---------------------|-------------|---------------------------------------|-----------------|------------------|-------------|-------------|-----------------|
| MW-03 | Wavecontrol | Miernik pól elektromagnetycznych SMP2 | 22SN1954 | SW-05 | Wavecontrol | Sonda WPF60 | 22WP230194 |

Mierniki natężenia pola elektromagnetycznego podlegają okresowemu sprawdzeniu zgodnie z procedurą wewnętrzną P-03 i PB-01. Świadczenie wzorcowania zestawu pomiarowego z dnia 10 czerwca 2022 o numerze LWiMP/W/156/22 wydane przez Politechnikę Wrocławską.

Data ważności świadectwa wzorcowania: 10 czerwca 2024 (zgodnie z procedurą wewnętrzną P-03).

Termohigrometr:

| | | | | | |
|-------------|-------|------------|--------------------|--------|-----------------------|
| Oznaczenie: | TH-11 | Producent: | AZ INSTRUMENT CORP | Model: | Termohigrometr AZ8706 |
|-------------|-------|------------|--------------------|--------|-----------------------|

Data ważności świadectwa wzorcowania: 20 maja 2023 (zgodnie z procedurą wewnętrzną P-03).

Dalmierz:

| Oznaczenie | Producent | Typ | Numer seryjny | Nr świadectwa wzorcowania | Data świadectwa wzorcowania |
|------------|-----------|---------------------------|---------------|---------------------------|-----------------------------|
| D-08 | Leica | Dalmierz Leica Disto D510 | 1042957273 | 4609.4-M11-4180-1748/14 | 9 stycznia 2015 |

Data ważności świadectwa wzorcowania: 9 stycznia 2025 (zgodnie z procedurą wewnętrzną P-03).

9. Wyniki pomiarów

Pole elektryczne

| Nr pionu | Opis umiejscowienia pionu (punktu) pomiarowego | Wysokość pomiaru [m] | Zmierzona wartość natężenia pola elektrycznego E [V/m] ^{1,5} | Wartość natężenia pola elektrycznego powiększona o niepewność pomiaru ⁴ E [V/m] | Wskaźnikowa wartość poziomu emisji pól elektromagnetycznych WM_E^3 | Współrzędne geograficzne pionu (punktu) pomiarowego ² |
|----------|---|----------------------|---|--|--|--|
| 1 | PPP 1m od elewacji budynku na którym zainstalowano stację bazową, w pobliżu wejścia na dach | 0.3-2.0 | <1.0* | 1.6 | 0.06 | 54°21'30.6" 18°36'19.4" |

Sprawozdanie z badań bez pisemnej zgody laboratorium nie może być powielane inaczej niż w całości.

Wynik przedstawione w niniejszym sprawozdaniu odnoszą się wyłącznie do badanego obiektu i do warunków i konfiguracji urządzeń w dniu wykonywania pomiarów.

| | | | | | | |
|----|--|---------|------------|-----|------|----------------------------|
| 2 | PPP na az. 190° w odległości 93m od anteny sektorowej az. 170° | 0.3-2.0 | <1.0* | 1.6 | 0.06 | 54°21'29.5" 18°36'19.4" |
| 3 | GKP w odległości 66m od anteny sektorowej az. 170° | 0.3-2.0 | <1.0* | 1.6 | 0.06 | 54°21'30.6" 18°36'20.9" |
| 4 | GKP w odległości 104m od anteny sektorowej az. 170° | 2.0 | 1.3 | 2 | 0.07 | 54°21'29.2" 18°36'21.2" |
| 5 | PPP na az. 210° w odległości 39m od anteny sektorowej az. 170° | 0.3-2.0 | <1.0* | 1.6 | 0.06 | 54°21'31.7" 18°36'19.1" |
| 6 | GKP w odległości 17m od anteny sektorowej az. 295° | 0.3-2.0 | <1.0* | 1.6 | 0.06 | 54°21'32.8" 18°36'19.4" |
| 7 | GKP w odległości 32m od anteny sektorowej az. 295° | 2.0 | 1.5 | 2.3 | 0.08 | 54°21'33.1" 18°36'18.7" |
| 8 | PPP na az. 307° w odległości 74m od anteny sektorowej az. 295°, w wejściu na posesję ul. Schuberta 12 | 2.0 | 1.2 | 1.9 | 0.07 | 54°21'34.2" 18°36'16.9" |
| 9 | PPP na az. 301° w odległości 80m od anteny sektorowej az. 295°, w wejściu na posesję ul. Schuberta 14 | 2.0 | 1.4 | 2.2 | 0.08 | 54°21'33.8" 18°36'16.6" |
| 10 | GKP w odległości 90m od anteny sektorowej az. 295°, w wejściu na posesję ul. Schuberta 16 | 2.0 | 1.4 | 2.2 | 0.08 | 54°21'33.8" 18°36'15.5" |
| 11 | GKP w odległości 107m od anteny sektorowej az. 295°, 1m od elewacji budynku ul. Schuberta 18 | 0.3-2.0 | <1.0* | 1.6 | 0.06 | 54°21'34.2" 18°36'14.8" |
| 12 | PPP na az. 285° w odległości 73m od anteny sektorowej az. 295°, 1m od narożnika budynku ul. Schumannna 1 | 2.0 | 1.1 | 1.7 | 0.06 | 54°21'33.1" 18°36'16.2" |
| 13 | PPP na az. 254° w odległości 82m od anteny sektorowej az. 295°, w wejściu na posesję ul. Schumannna 4 | 2.0 | 1.4 | 2.2 | 0.08 | 54°21'32.0" 18°36'15.8" |
| 14 | PPP na az. 264° w odległości 80m od anteny sektorowej az. 295°, w wejściu na posesję ul. Schumannna 3 | 0.3-2.0 | <1.0* | 1.6 | 0.06 | 54°21'32.4" 18°36'15.8" |
| 15 | PPP na az. 6° w odległości 35m od anteny sektorowej az. 55° | 2.0 | 1.1 | 1.7 | 0.06 | 54°21'33.8" 18°36'20.5" |
| 16 | GKP w odległości 48m od anteny sektorowej az. 55° | 0.3-2.0 | <1.0* | 1.6 | 0.06 | 54°21'33.5" 18°36'22.3" |
| 17 | GKP w odległości 58m od anteny sektorowej az. 55° | 0.3-2.0 | <1.0* | 1.6 | 0.06 | 54°21'33.8" 18°36'22.7" |
| 18 | GKP w odległości 88m od anteny sektorowej az. 55° | 0.3-2.0 | <1.0* | 1.6 | 0.06 | 54°21'34.2" 18°36'24.1" |
| 19 | GKP w odległości 113m od anteny sektorowej az. 55° | 0.3-2.0 | <1.0* | 1.6 | 0.06 | 54°21'34.6" 18°36'25.2" |
| 20 | GKP w odległości 163m od anteny sektorowej az. 55° | 0.3-2.0 | <1.0* | 1.6 | 0.06 | 54°21'35.6" 18°36'27.7" |
| 21 | PPP na az. 108° w odległości 67m od anteny sektorowej az. 55° | 0.3-2.0 | <1.0* | 1.6 | 0.06 | 54°21'32.0" 18°36'23.8" |
| 22 | GKP w odległości 164m od anteny sektorowej az. 170° | 0.3-2.0 | <1.0* | 1.6 | 0.06 | 54°21'27.4" 18°36'22.0" |
| 23 | GKP w odległości 171m od anteny sektorowej az. 295° | 0.3-2.0 | <1.0* | 1.6 | 0.06 | 54°21'34.9" 18°36'11.5" |

Sprawozdanie z badań bez pisemnej zgody laboratorium nie może być powielane inaczej niż w całości.
Wynik przedstawione w niniejszym sprawozdaniu odnoszą się wyłącznie do badanego obiektu i do warunków i konfiguracji urządzeń w dniu wykonywania pomiarów.

Pole magnetyczne (wyznaczone na podstawie pomiaru wartości natężenia pola elektrycznego)

| Nr pionu | Opis umiejscowienia pionu (punktu pomiarowego) | Wysokość pomiaru [m] | Wartość natężenia pola magnetycznego H [A/m] ¹ | Wartość natężenia pola magnetycznego powiększona o niepewność pomiaru ⁴ H [A/m] | Wskaźnikowa wartość poziomu emisji pól elektromagnetycznych WM _H ³ | Współrzędne geograficzne pionu (punktu pomiarowego) ² |
|----------|--|----------------------|---|--|--|--|
| 1 | PPP 1m od elewacji budynku na którym zainstalowano stację bazową, w pobliżu wejścia na dach | 0.3-2.0 | <0.003* | 0.004 | 0.06 | 54°21'30.6" 18°36'19.4" |
| 2 | PPP na az. 190° w odległości 93m od anteny sektorowej az. 170° | 0.3-2.0 | <0.003* | 0.004 | 0.06 | 54°21'29.5" 18°36'19.4" |
| 3 | GKP w odległości 66m od anteny sektorowej az. 170° | 0.3-2.0 | <0.003* | 0.004 | 0.06 | 54°21'30.6" 18°36'20.9" |
| 4 | GKP w odległości 104m od anteny sektorowej az. 170° | 2.0 | 0.003 | 0.005 | 0.07 | 54°21'29.2" 18°36'21.2" |
| 5 | PPP na az. 210° w odległości 39m od anteny sektorowej az. 170° | 0.3-2.0 | <0.003* | 0.004 | 0.06 | 54°21'31.7" 18°36'19.1" |
| 6 | GKP w odległości 17m od anteny sektorowej az. 295° | 0.3-2.0 | <0.003* | 0.004 | 0.06 | 54°21'32.8" 18°36'19.4" |
| 7 | GKP w odległości 32m od anteny sektorowej az. 295° | 2.0 | 0.004 | 0.006 | 0.09 | 54°21'33.1" 18°36'18.7" |
| 8 | PPP na az. 307° w odległości 74m od anteny sektorowej az. 295°, w wejściu na posesję ul. Schuberta 12 | 2.0 | 0.003 | 0.005 | 0.07 | 54°21'34.2" 18°36'16.9" |
| 9 | PPP na az. 301° w odległości 80m od anteny sektorowej az. 295°, w wejściu na posesję ul. Schuberta 14 | 2.0 | 0.004 | 0.006 | 0.08 | 54°21'33.8" 18°36'16.6" |
| 10 | GKP w odległości 90m od anteny sektorowej az. 295°, w wejściu na posesję ul. Schuberta 16 | 2.0 | 0.004 | 0.006 | 0.08 | 54°21'33.8" 18°36'15.5" |
| 11 | GKP w odległości 107m od anteny sektorowej az. 295°, 1m od elewacji budynku ul. Schuberta 18 | 0.3-2.0 | <0.003* | 0.004 | 0.06 | 54°21'34.2" 18°36'14.8" |
| 12 | PPP na az. 285° w odległości 73m od anteny sektorowej az. 295°, 1m od narożnika budynku ul. Schumann 1 | 2.0 | 0.003 | 0.005 | 0.06 | 54°21'33.1" 18°36'16.2" |
| 13 | PPP na az. 254° w odległości 82m od anteny sektorowej az. 295°, w wejściu na posesję ul. Schumann 4 | 2.0 | 0.004 | 0.006 | 0.08 | 54°21'32.0" 18°36'15.8" |
| 14 | PPP na az. 264° w odległości 80m od anteny sektorowej az. 295°, w wejściu na posesję ul. Schumann 3 | 0.3-2.0 | <0.003* | 0.004 | 0.06 | 54°21'32.4" 18°36'15.8" |
| 15 | PPP na az. 6° w odległości 35m od | 2.0 | 0.003 | 0.005 | 0.06 | 54°21'33.8" 18°36'20.5" |

Sprawozdanie z badań bez pisemnej zgody laboratorium nie może być powielane inaczej niż w całości.
Wynik przedstawione w niniejszym sprawozdaniu odnoszą się wyłącznie do badanego obiektu i do warunków i konfiguracji urządzeń w dniu wykonywania pomiarów.

| | | | | | | |
|----|---|---------|---------|-------|------|----------------------------|
| | anteny sektorowej az. 55° | | | | | |
| 16 | GKP w odległości 48m od anteny sektorowej az. 55° | 0.3-2.0 | <0.003* | 0.004 | 0.06 | 54°21'33.5" 18°36'22.3" |
| 17 | GKP w odległości 58m od anteny sektorowej az. 55° | 0.3-2.0 | <0.003* | 0.004 | 0.06 | 54°21'33.8" 18°36'22.7" |
| 18 | GKP w odległości 88m od anteny sektorowej az. 55° | 0.3-2.0 | <0.003* | 0.004 | 0.06 | 54°21'34.2" 18°36'24.1" |
| 19 | GKP w odległości 113m od anteny sektorowej az. 55° | 0.3-2.0 | <0.003* | 0.004 | 0.06 | 54°21'34.6" 18°36'25.2" |
| 20 | GKP w odległości 163m od anteny sektorowej az. 55° | 0.3-2.0 | <0.003* | 0.004 | 0.06 | 54°21'35.6" 18°36'27.7" |
| 21 | PPP na az. 108° w odległości 67m od anteny sektorowej az. 55° | 0.3-2.0 | <0.003* | 0.004 | 0.06 | 54°21'32.0" 18°36'23.8" |
| 22 | GKP w odległości 164m od anteny sektorowej az. 170° | 0.3-2.0 | <0.003* | 0.004 | 0.06 | 54°21'27.4" 18°36'22.0" |
| 23 | GKP w odległości 171m od anteny sektorowej az. 295° | 0.3-2.0 | <0.003* | 0.004 | 0.06 | 54°21'34.9" 18°36'11.5" |

GKP – Główny Kierunek Pomiarowy

PPP – Pomocniczy Pion pomiarowy

¹ wyniki oznaczone * są wynikami poniżej czułości zestawu pomiarowego

² współrzędne geograficzne pozyskane metodą pomiaru bezpośredniego

³ do wyznaczenia wartości wskaźnikowej W_{ME} i W_{MH} przyjęto na podstawie uzgodnień z klientem oraz rozpoznania źródeł, jako wartości dopuszczalne pola elektrycznego i magnetycznego odpowiednio 28 V/m i 0,073 A/m.

⁴ do wyznaczenia niepewności dla wyników poniżej czułości zestawu pomiarowego, przyjęto niepewność dla minimalnej wartości z zakresu pomiarowego.

⁵ maksymalna wartość chwilowa

Niepewność oszacowano zgodnie z dokumentem P-03 „Procedura nadzoru nad wyposażeniem” w postaci niepewności rozszerzonej wynikającej z niepewności standardowej pomnożonej przez współczynnik rozszerzenia $k=2$.

Całkowita szacowana niepewność rozszerzona składowej E wynosi odpowiednio: 56.6% dla częstotliwości do 40 GHz

Umiejscowienie pionów (punktów) pomiarowych przedstawiono w załączniku nr 2 do niniejszego sprawozdania.

10. Omówienie wyników pomiarów

W związku z tym, że żadna z wartości zmierzonych, udokumentowanych w tabelach w pkt. 9, uzyskanych w skutek zastosowania pomiaru szerokopasmowego, powiększonego o rozszerzoną niepewność pomiaru U dla współczynnika rozszerzenia $k = 2$ nie przekroczyła 70% najniższej dopuszczalnej wartości składowej elektrycznej lub magnetycznej pola dla objętych pomiarami zakresów częstotliwości, nie uwzględnia się poprawek pomiarowych.

W wyniku zastosowania sposobu sprawdzenia dotrzymania dopuszczalnych poziomów pól elektromagnetycznych w środowisku, zgodnie pkt 25 ppkt 1 Rozporządzenia Ministra Klimatu z dnia 17 lutego 2020 r. (Dz. U. 2020, poz. 258 z późn. zm. w Dz.U. 2022 poz. 1121), w związku z tym, że żadna z wartości wskaźnikowych, udokumentowanych w tabelach w pkt. 9 nie przekracza wartości 1, stwierdza się, że w miejscach, w których wykonano pomiary w otoczeniu instalacji radiokomunikacyjnej 665 (40096N!) DIABELKOWO (GGD_GDANSK_DIABELKOWO), dopuszczalne poziomy pól elektromagnetycznych w środowisku należy uznać za dotrzymane.

Sprawozdanie z badań bez pisemnej zgody laboratorium nie może być powielane inaczej niż w całości.
Wynik przedstawione w niniejszym sprawozdaniu odnoszą się wyłącznie do badanego obiektu i do warunków i konfiguracji urządzeń w dniu wykonywania pomiarów.

11. Podstawa prawna

- 1) Ustawa z dnia 27 kwietnia 2001 r. Prawo ochrony środowiska (t. j. Dz. U. z 2021 r., poz. 1973 z późn.zm.)
- 2) Rozporządzenie Ministra Zdrowia z dnia 17 grudnia 2019 r. w sprawie dopuszczalnych poziomów pól elektromagnetycznych w środowisku (Dz. U. 2019, poz. 2448)
- 3) Rozporządzenie Ministra Klimatu z dnia 17 lutego 2020 r. w sprawie sposobów sprawdzania dotrzymania dopuszczalnych poziomów pól elektromagnetycznych w środowisku (Dz. U. 2020, poz. 258 z późn. zm. w Dz.U. 2022 poz. 1121),
- 4) Akredytacja nr AB 419 wydana przez Polskie Centrum Akredytacji (wydanie 20, z dnia 10 czerwca 2022r.).

12. Spis załączników

- Załącznik 1. Lokalizacja obiektu badań
- Załącznik 2. Usytuowanie pionów (punktów) pomiarowych
- Załącznik 3. Dokumentacja fotograficzna obiektu badań

13. Data wydania i autoryzowania sprawozdania

Obliczenia i sprawozdanie wykonał :

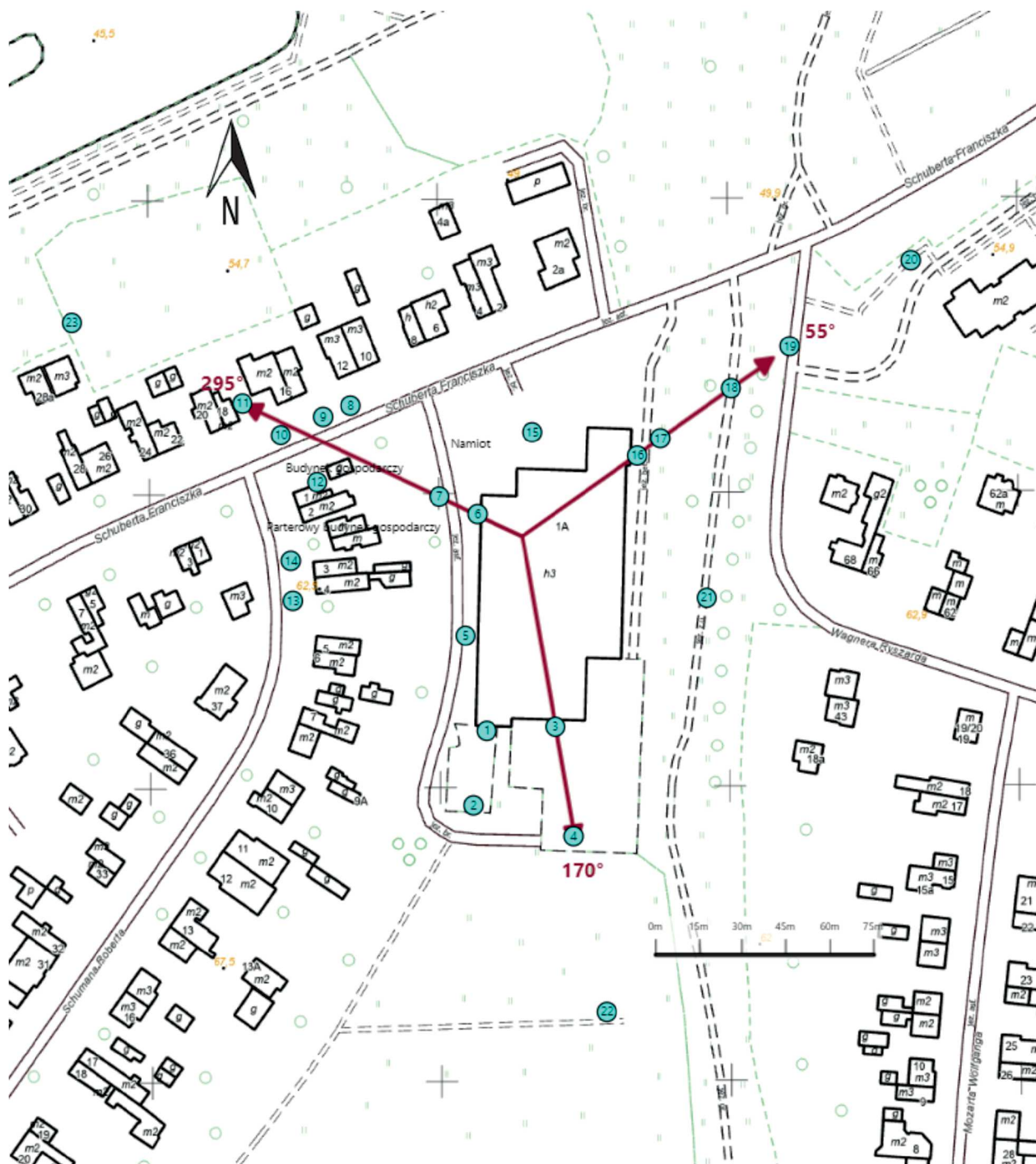
Sprawozdanie autoryzował:



Koniec sprawozdania

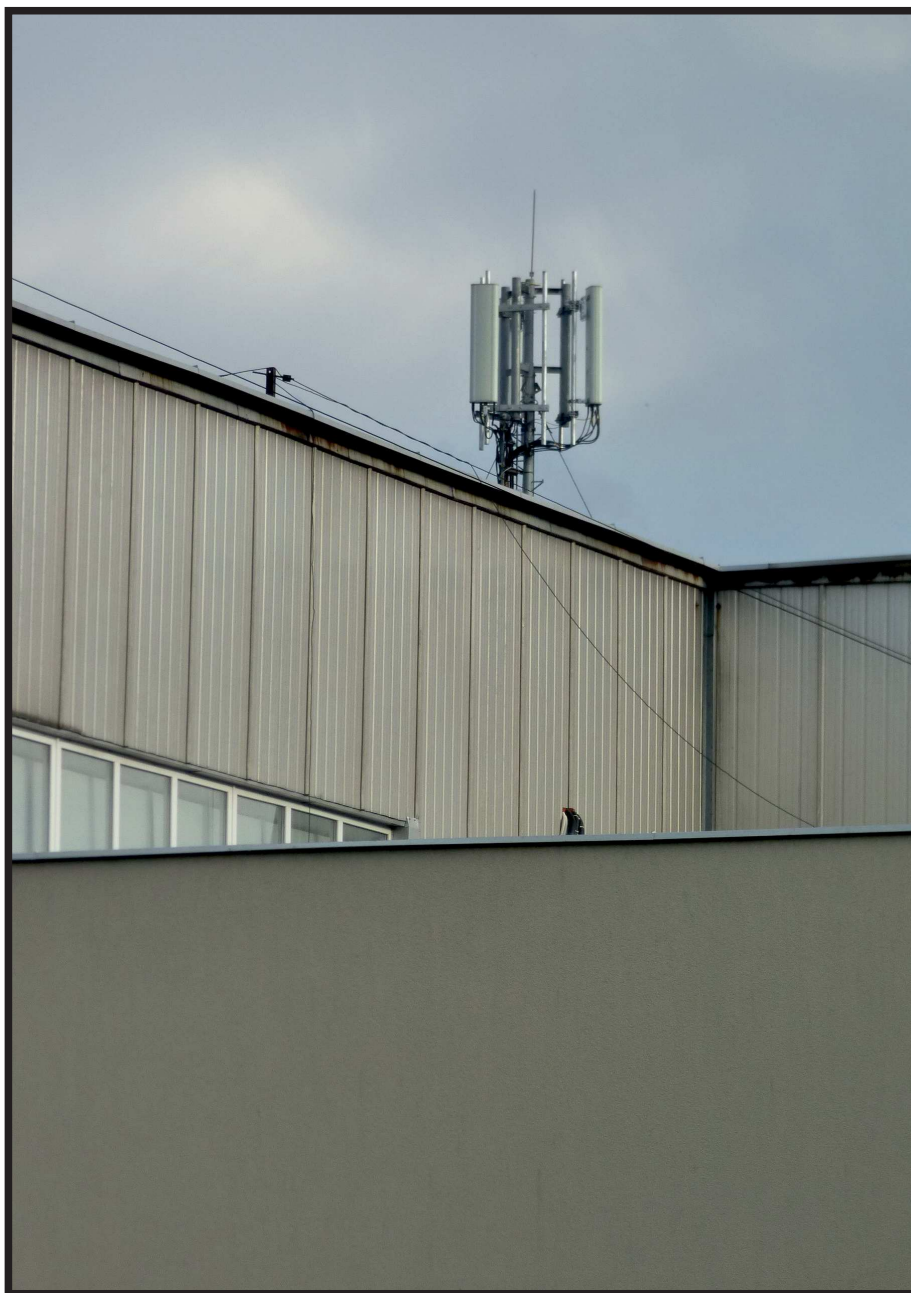
Sprawozdanie z badań bez pisemnej zgody laboratorium nie może być powielane inaczej niż w całości.
Wynik przedstawione w niniejszym sprawozdaniu odnoszą się wyłącznie do badanego obiektu i do warunków i konfiguracji urządzeń w dniu wykonywania pomiarów.



| | |
|----------------|--|
| Załącznik nr 1 | INSTALACJA RADIOKOMUNIKACYJNA Orange Polska S.A. 665 (40096N!) DIABELKOWO (GGD_GDANSK_DIABELKOWO) Lokalizacja instalacji radiokomunikacyjnej |
|----------------|--|



| | |
|----------------|--|
| Załącznik nr 2 | <p style="text-align: center;">Instalacja radiokomunikacyjna Orange Polska S.A. GGD_GDANSK_DIABELKOWO (40096N!) Usytuowanie pionów pomiarowych w otoczeniu instalacji radiokomunikacyjnej</p> |
| Legenda: | <p style="text-align: center;">  Pion pomiarowy  Kierunek oddziaływania anten sektorowych </p> |



Załącznik nr 3

INSTALACJA RADIOKOMUNIKACYJNA Orange Polska S.A. 665 (40096N!) DIABELKOWO (GGD_GDANSK_DIABELKOWO)
Zdjęcia instalacji radiokomunikacyjnej