

# PIECKI-MIGOWO

RAZEM PLANUJEMY ROZWÓJ DZIELNICY

Inauguracja debaty o rozwoju dzielnicy  
17 listopada 2022 – spotkanie otwarte



GDAŃSK





## Partnerzy:

- Biuro Architekta Miasta
- Wydział Rozwoju Społecznego
- Biuro Ds. Rad Dzielnic i Współpracy z Mieszkańcami
- Biuro Rozwoju Gdańska
- Radni Miasta Gdańska
- Rada Dzielnicy Piecki-Migowo



## Prezentujący:

- Prof. Piotr Lorens - Architekt Miasta Gdańska
- Sylwia Betlej – Dyr. Biuro Ds. Rad Dzielnic i Współpracy Z Mieszkańcami
- Łukasz Świacki – Przewodniczący Zarządu Dzielnicy Piecki-Migowo
- Magdalena Skiba – Wydział Rozwoju Społecznego
- Irena Grzywacz - Kierownik Zespołu Urbanistycznego Wrzeszcz, Biuro Rozwoju Gdańska
- dr. Anna Gołędzinowska – Radna Miasta Gdańska, Przewodnicząca Komisji Zrównoważonego Rozwoju, urbanistka
- Karol Ważny – Radny Miasta Gdańska, Przewodniczący Komisji doraznej ds. Reformy Jednostek Pomocniczych Miasta Gdańska
- dr. Gabriela Rembarz – Politechnika Gdańska
- dr Magdalena Szmytkowska - Uniwersytet Gdański

## Moderacja, przygotowanie:

- Marek Wolski – Wydział Rozwoju Społecznego
- Paulina Borysewicz – Biuro Architekta Miasta
- Karina Rembiewska – współpraca Biuro Architekta Miasta
- Ewa Patyk – Gdańska Fundacja Innowacji Społecznej
- Przemysław Kluz – Gdańska Fundacja Innowacji Społecznej



GDAŃSK



# Plan spotkania

1. Przywitanie i przedstawienie agendy spotkania (5 min)
2. Dlaczego pilotażowy projekt partycypacyjnego budowania masterplanu na Pieckach-Migowo? (10 min)
3. Aktualne sytuacja planistyczna, społeczna, inwestycyjna (15 min)
4. Perspektywa Rady Dzielnicy (5 min)
5. Prezentacja studium rozwoju społeczno-gospodarczego dzielnicy 15 min)
6. Wstęp do analizy urbanistycznej Piecek-Migowo (10 min)
7. Jak będziemy pracować w trakcie całego cyklu warsztatów (10 min)
8. Wyzwania i problemy na Pieckach-Migowo - dyskusja (50 min)
9. Podsumowanie i zakończenie



# O EUARENAS

„Miasta jako ARENY innowacji politycznych we wzmacnianiu demokracji deliberatywnej i partycypacyjnej” (EUARENAS)

EUARENAS odpowiada na główne europejskie wyzwanie – potrzebę wzmocnienia legitymacji, identyfikacji i zaangażowania w demokratycznej sferze publicznej.

Kontekst: miasta stały się kluczowymi arenami politycznymi i laboratoriami rozwoju europejskiego życia politycznego i sfery publicznej oraz promowania partycypacji, programów społecznych i aktywnego obywatelstwa.

Podejście: oddolne i zorientowane na praktykę spojrzenie na innowacje polityczne

Projekt EUARENAS bada, w jaki sposób ruchy społeczne w połączeniu z inicjatywami reformatorskimi władz lokalnych, przejawiające się w eksperymentach na szczeblu lokalnym, nadają impet zmianom politycznym, które obejmują bardziej integracyjne i partycypacyjne formy rządzenia.



10 partners



3.5 years



12 case studies



4 pilot cities

# Zapraszamy, przyjdź na spotkania!



## Zapraszamy, przyjdź na spotkania!

Szkoła Podstawowa nr 1, ul. Poli Gojawiczyńskiej 10,

START: godzina. 17.00

### *Harmonogram cyklu:*

17.11.2022 Inauguracja debaty o rozwoju dzielnicy – spotkanie otwarte

28.11.2022 Warsztaty planistyczne (I) - poprzedzone rekrutacją\*

19.12.2022 Warsztaty planistyczne (II) - poprzedzone rekrutacją\*

30.01.2023 Warsztaty planistyczne (III) - poprzedzone rekrutacją\*

20.02.2023 Prezentacja wyników – spotkanie otwarte

\*Rekrutacja na warsztaty planistyczne

Rekrutujemy kilkudziesięcioosobową grupę osób reprezentatywną dla społeczności dzielnicy do cyklu 3 warsztatów.

# Rekrutacja na warsztaty planistyczne

Rekrutujemy kilkudziesięcioosobową grupę osób reprezentatywną dla społeczności dzielnicy do cyklu 3 warsztatów.

Chęć udziału w warsztatach zgłoś tutaj:

- <https://bit.ly/masterplangd>
- zgłoś się podczas spotkania otwartego

Skontaktujemy się z zakwalifikowanymi osobami.

## Masz pytania?

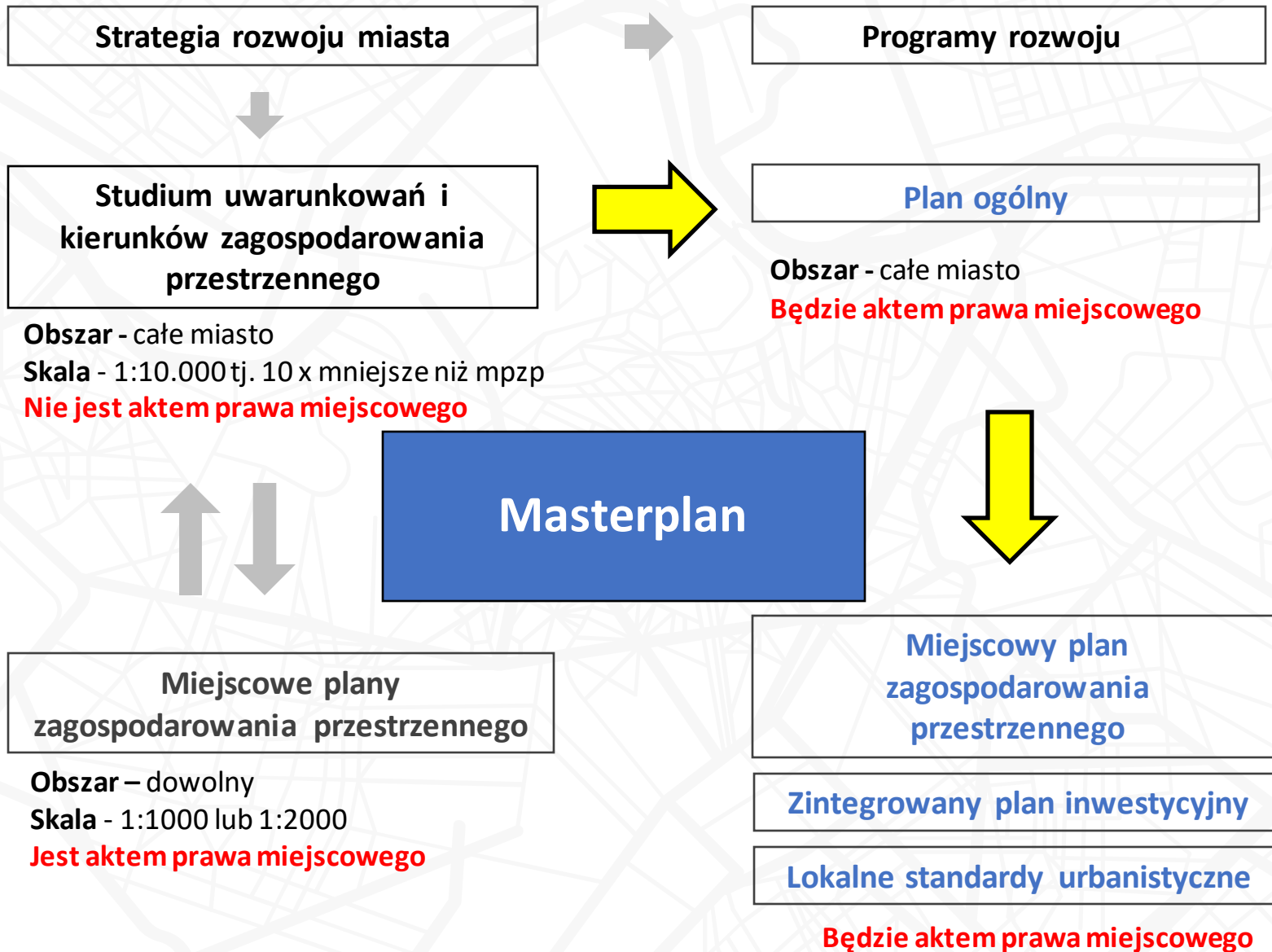
Napisz do nas: [marek.wolski@gdansk.gda.pl](mailto:marek.wolski@gdansk.gda.pl)

Zadzwoń: +58 323 6846

<https://masterplan.gcb.visitgdansk.com/>  
[facebook.com/ArchitektMiastaGdanska](https://facebook.com/ArchitektMiastaGdanska),  
[gdansk.pl/bam](https://gdansk.pl/bam)



# Biuro Rozwoju Gdańska (1) Dokumenty strategiczne a masterplan



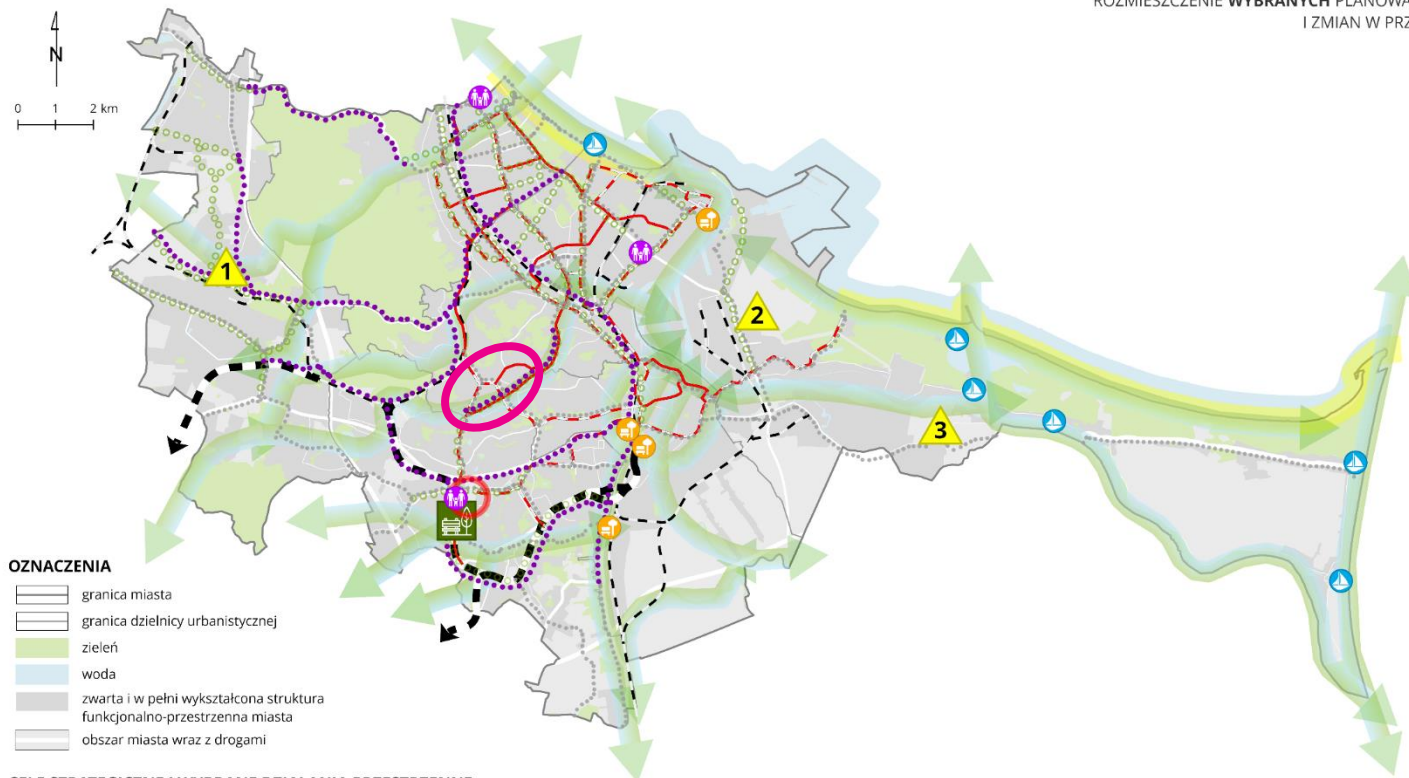
Gdańsk 2030 Plus Strategia Rozwoju Miasta Uchwała Nr LIV/1363/22 RMG z 29 września 2022 r.

Studium uwarunkowań i kierunków zagospodarowania przestrzennego miasta Gdańska Uchwała Nr LI/1506/18 RMG z 23 kwietnia 2018 r.


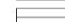








MODEL STRUKTURY FUNKCYJNALNO-PRZESTRZENNEJ MIASTA GDAŃSKA  
ROZMIESZCZENIE WYBRANYCH PLANOWANYCH INWESTYCJI  
I ZMIAN W PRZESTRZENI MIASTA



**OZNACZENIA**

-  granica miasta
-  granica dzielnicy urbanistycznej
-  zieleni
-  woda
-  zwarta i w pełni wykształcona struktura funkcjonalno-przestrzenna miasta
-  obszar miasta wraz z drogami

**CELE STRATEGICZNE I WYBRANE DZIAŁANIA PRZESTRZENNE**

**ZIELONE MIASTO**

-  Park Południowy
-  zielone aleje
-  błękitno-zielone pasma

**WSPÓLNE MIASTO**

-  nowe Centrum Gdańsk Południe
-  pas nadmorski
-  infrastruktura czasu wolnego
-  rekreacja i sporty wodne

**DOSTĘPNE MIASTO**

-  przestrzenie lokalne
-  ekostrady planowane
-  system głównych tras rowerowych
-  linia kolejowa istniejąca
-  linia kolejowa planowana
-  trasa tramwajowa istniejąca
-  trasa tramwajowa planowana

**INNOWACYJNE MIASTO**

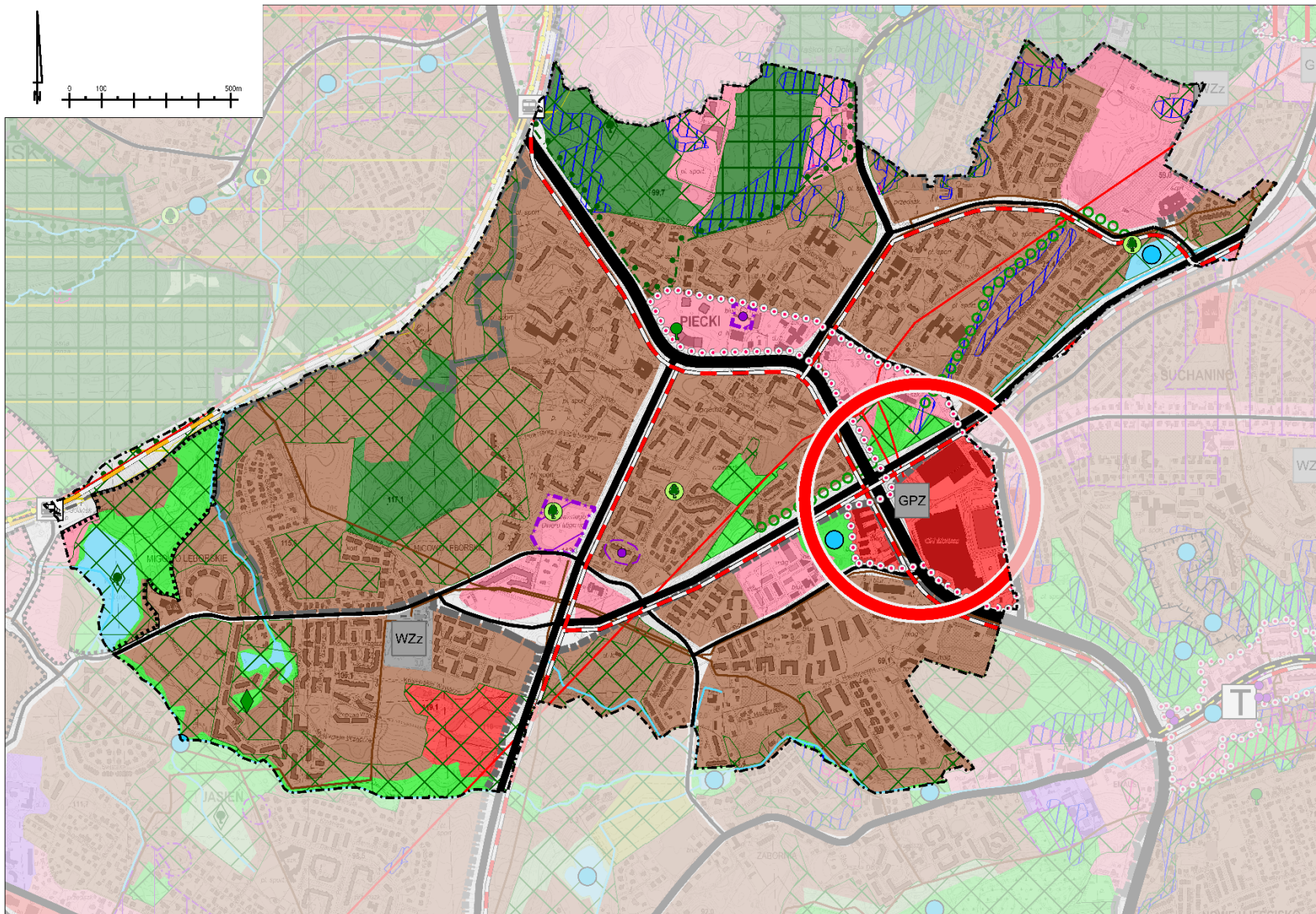
-  1 tereny wokół portu lotniczego
-  2 tereny portu morskiego
-  3 teren Płoni

## Cele strategiczne:

- **Zielone miasto:** ochrona walorów przyrodniczych, poprawa dostępności do terenów zieleni
- **Wspólne miasto:** podniesienie jakości i atrakcyjności zamieszkiwania
- **Dostępne miasto:** rozwój miasta do wewnątrz, miasto krótkich odległości, tworzenie przestrzeni lokalnych
- **Innowacyjne miasto:** rozwój gospodarczy



## Biuro Rozwoju Gdańska (3) Studium uwarunkowań i kierunków zagospodarowania przestrzennego miasta Gdańska - 2018 r.



Dominujące funkcje:

- mieszkaniowa z usługami podstawowymi
- mieszkaniowo-usługowa

Dzielnicowy ośrodek usługowy

OSTAB – Ogólnomiejski Teren Aktywny Biologicznie

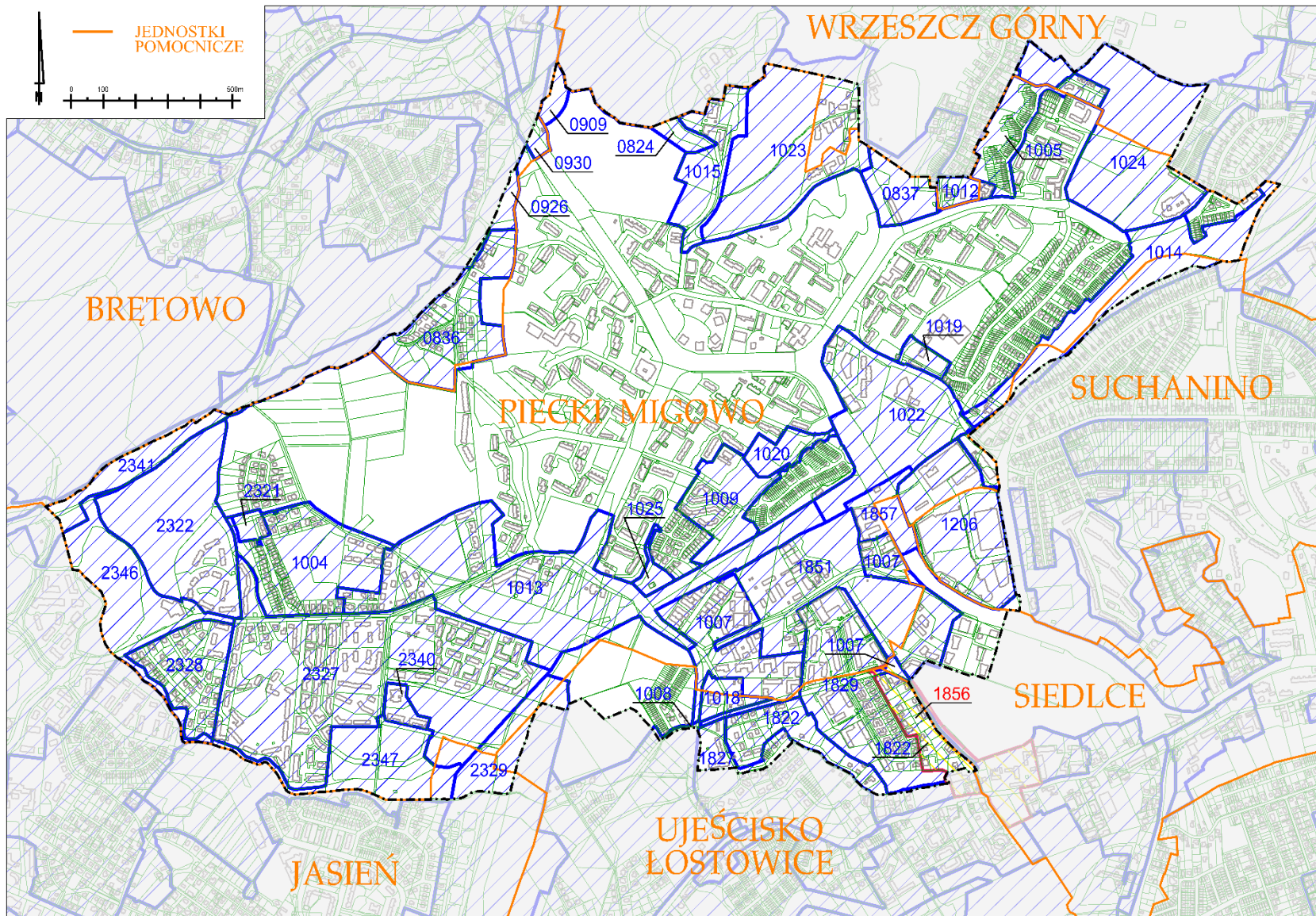
Zabudowa śródmiejska

Strefa parkingowa C



Biuro Rozwoju  
Gdańska

## Biuro Rozwoju Gdańska (4) Podział na jednostki pomocnicze – granice planów miejscowych



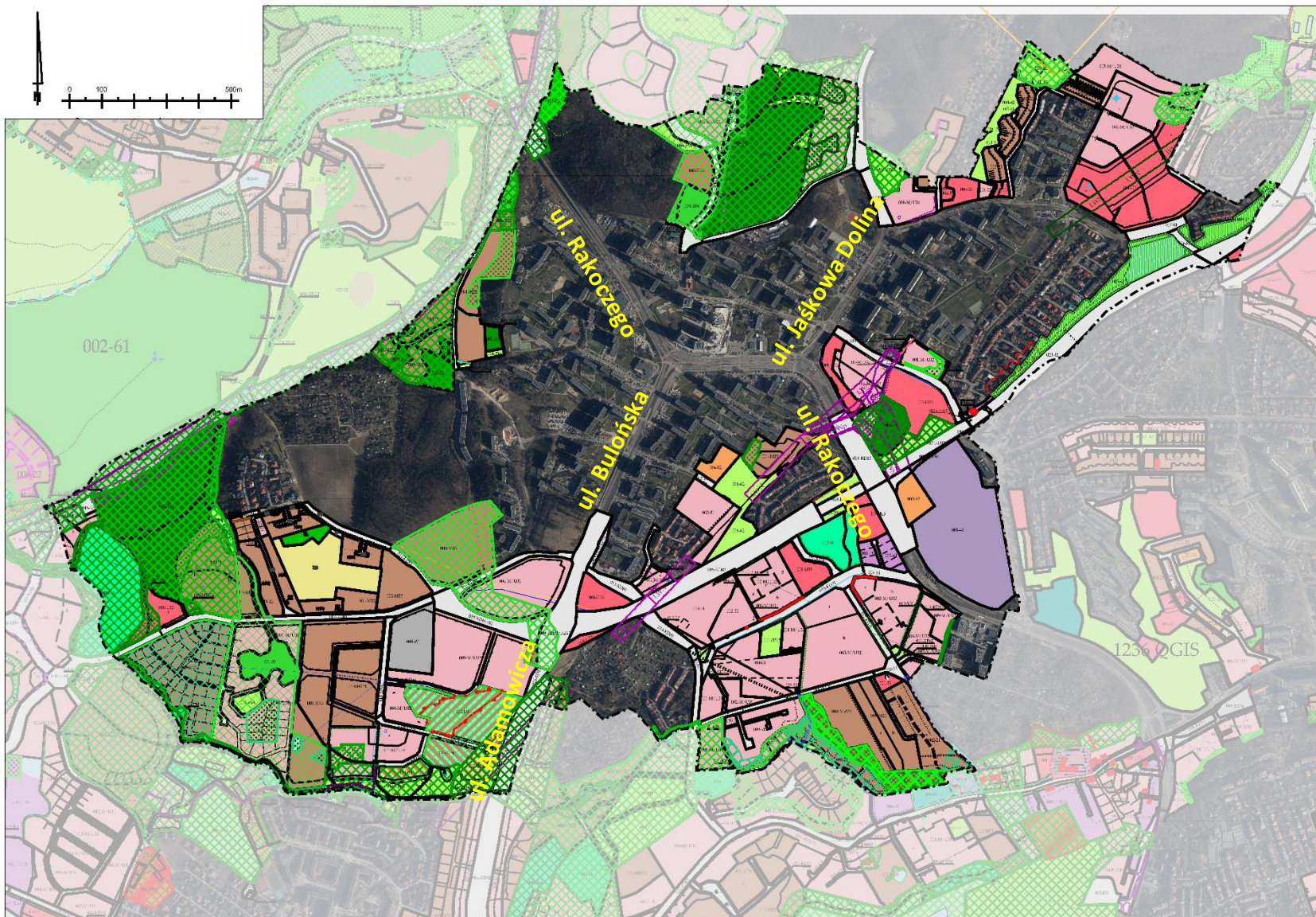
Miejscowe plany zagospodarowania przestrzennego z lat od 1996 roku do 2022 roku.

W trakcie sporządzania:

miejscowy plan zagospodarowania przestrzennego Piekliko - rejon ulic Lema i Zielony Stok w mieście Gdańsku (1856)



Biuro Rozwoju  
Gdańska

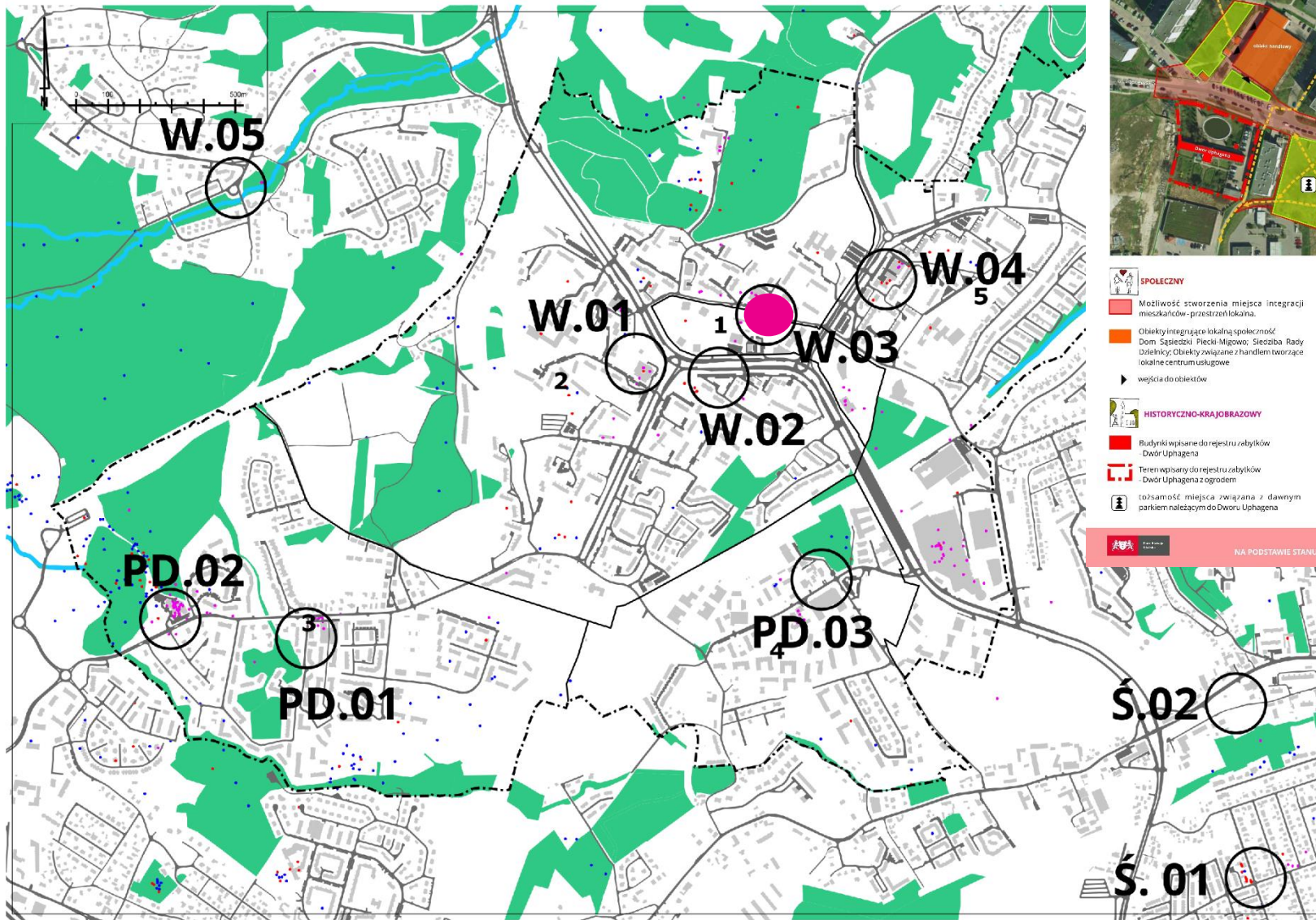


Plany obowiązujące oraz informacje o obecnie procedowanych na stronie Biura Rozwoju Gdańska:

<https://www.brg.gda.pl/planowanie-przestrzenne/miejscowe-plany>



Biuro Rozwoju  
Gdańska



- SPOŁECZNY**
  - Możliwość stworzenia miejsca integracji mieszkańców – przestrzeń lokalna.
  - Obiekty integrujące lokalną społeczność: Dom Sąsiedztwa, Pieczi-Magow, Sześćdzia, Rady Dzielnic; Obiekty związane z handlem tworzące lokalne centrum usługowe.
  - wejścia do obiektów
- REKREACYJNY**
  - ważne powiązania piesze z otoczeniem
  - tereny zieleni ogólnodostępnej
- HISTORYCZNO-KRAJOBRAZOWY**
  - Budynki wpisane do rejestru zabytków Dwór Uphagena
  - Tereny wpisane do rejestru zabytków Dwór Uphagena z ogrodem
  - tożsamość miejsca związana z dawnym parkiem należącym do Dworu Uphagena
- INWESTYCYJNY**
  - Dogodny dostęp do komunikacji miejskiej – przystanek autobusowy.

**POTENCJALE**  
NA PODSTAWIE STANU ISTNIEJĄCEGO I UWARUNKOWAŃ PRZESTRZENNYCH



- przeszrenie lokalna do zagospodarowania
- strefa ruchu pieszego do zagospodarowania
- tereny zieleni ogólnodostępnej do urządzenia
- strefy zwiększenia powierzchni zieleni do zagospodarowania
- planowane powiązanie piesze
- zalecane punkty wjazdu
- planowane przejście usługowe
- proponowane przejścia dla pieszych

### Wytczne dla rejonu ul. Pieciewskiej:

- Urządzenie przestrzeni ulicy z priorytetem dla ruchu pieszego na długości od proponowanego przejścia dla pieszych oznaczonego literą „a” do przejścia „b” w formie strefy uspokojenia ruchu tempo 30; urządzenie zaproponowanych przejść dla pieszych (a,b,c) w formie wymieszonej jezdni do poziomu chodników.
- Wykrośnienie przestrzeni pieszej w formie „małego rynku” przed wejściem do obiektu handlowego. Preferowane zagospodarowanie np. w formie placzki z uwzględnieniem możliwości prowadzenia drobnego handlu lokalnego.
- Urządzenie parku w miejscu działek nr 80/2 i 81/2 będących własnością GMG, z zachowaniem istniejących powiązań pieszych oraz uwzględnieniem tożsamości miejsca związanej z dawnym parkiem Dworu Uphagena.
- Urządzenie i wyposażenie zielonych skwerów zlokalizowanych wzdłuż ulicy Pieciewskiej.
- Maksymalne zachowanie zieleni wysokiej w obszarze przestrzeni lokalnej.



**WYTYCZNE DO PROJEKTÓW**



**Biuro Rozwoju Gdańska**

## Biuro Ds. Rad Dzielnic i Współpracy z Mieszkańcami (1) Przykłady inwestycji w dzielnicy - drogi

### **Aleja Pawła Adamowicza (Nowa Bulońska) - linia tramwajowa**

Nowa Bulońska Północna połączyła istniejącą ul. Bulońską z ulicą Jabłoniową. Zrealizowano budowę jezdni, linii tramwajowej oraz ścieżki rowerowej wraz infrastrukturą towarzyszącą od skrzyżowania ulicy Bulońskiej z ulicą Myśliwską do skrzyżowania ulicy Jabłoniowej i Warszawskiej

**Czas realizacji:** 2018 - 2020 r.

**Koszt realizacji:** ok. 247 mln złotych



### **Budowa drogi rowerowej wzdłuż ul. Nowolipie – Rakoczego**

na odcinku od ul. Kartuskiej do ul. Potokowej o długości 2,45 km

**Czas realizacji – 2013 – 2015 r.**

**Koszt inwestycji:** 2 405 548 zł



### **Budowa drogi rowerowej wzdłuż ul. Jaśkowa Dolina na odcinku od ul. Piecowskiej do ul. Rakoczego**

Zakres zadania przewidywał również budowę chodnika o długości 140 m, przyłącza kanalizacji deszczowej i muru oporowego pomiędzy skarpą a chodnikiem.

**Czas realizacji:** 2018 r. - 2019 r.

**Koszt realizacji:** 1,1 mln zł

## Biuro Ds. Rad Dzielnic i Współpracy z Mieszkańcami (2)

### Przykłady inwestycji w dzielnicy - drogi

#### Remont estakady drogowo-tramwajowej w ciągu ul. Rakoczego

Przeprowadzone prace remontowe pozwoliły na zwiększenie szczelności stref dylatacyjnych pomiędzy przyczółkami i płytą pomostu. Powstrzymano również degradację punktów podparcia i powierzchni licowych korpusów przyczółków.

**Czas realizacji** – 2020 -2021

**Koszt inwestycji:** 2 048 427 zł

#### Budowa linii tramwajowej Siedlce - Pomorska Kolej Metropolitalna (PKM)

Dwutorowa linia tramwajowa przecina skrzyżowanie ulic Kartuskiej i Łostowickiej, następnie biegnie wzdłuż ulic Nowolipie, Franciszka Rakoczego i Potokowej do węzła integracyjnego tramwajowo-kolejowego przy nowo powstałym przystanku kolejowym Brętowo. Długość odcinka: 3 691,5 m torów podwójnych.

**Czas realizacji** – 2011 - 2015

**Koszt inwestycji:** 140 105 227 zł

#### Wymiana nawierzchni bitumicznej na ul. Myśliwskiej

na odcinku o długości 140 m i szerokości 7 m.

**Czas realizacji** – 2020

**Koszt inwestycji:** 269 347 zł



## Biuro Ds. Rad Dzielnic i Współpracy z Mieszkańcami (3)

### Przykłady inwestycji w dzielnicy - oświata

#### **Modernizacja sali gimnastycznej w Zespole Kształcenia Podstawowego i Gimnazjalnego nr 20, ul. Gojawiczyńskiej 10**

Zakres rzeczowy remontu stanowią roboty związane z wymianą posadzki sali gimnastycznej oraz z wymianą instalacji c.o.

**Czas realizacji** - 2014 r.

**Koszt realizacji:** 576 554 zł

#### **Budowa Żłobka modułowego przy ul Królewskie Wzgórze**

Dla 96 dzieci w wieku do lat 3. Każdy z trzech oddziałów budynku ma własną szatnię, sypialnię, salę do zabaw, a także pomieszczenia sanitarne. W budynku znajduje się także strefa administracyjna, kuchnia, magazyny, pralnia, wózkownia oraz szatnia.

**Czas realizacji** - 2014 r.

**Koszt inwestycji:** 4 056 951 zł

#### **Budowa boisk przy Zespole Kształcenia Podstawowego i Gimnazjalnego nr 21 przy ul. Marusarzówny 10**

**Czas realizacji** - 2017 r.

**Koszt inwestycji:** 1 963 249 zł





## Biuro Ds. Rad Dzielnic i Współpracy z Mieszkańcami (4)

### Przykłady inwestycji w dzielnicy - inne

#### Remont chodnika przy ul. Marusarzówny

Remont istniejącego chodnika o długości 380 m przy ul. Marusarzówny. Ponadto wykonano remont nawierzchni bitumicznej jezdni na długości 380 mb.

Czas realizacji – 2017 r.

Koszt inwestycji: 1 746 953 zł

#### Wojewódzka i Miejska Biblioteka Publiczna w Gdańsku, Filia Morenowa

Remont i wyposażenie pomieszczeń filii Biblioteki Morenowa

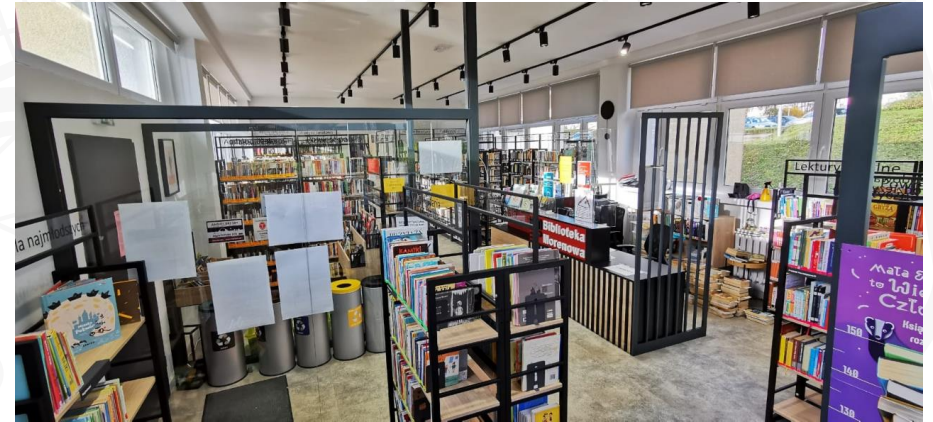
Czas realizacji – 2020 r.

Koszt inwestycji: 407 212 zł

#### Budowa oświetlenia przy ul. Wołkowyskiej i Myśliwskiej

Czas realizacji – 2017 r.

Koszt inwestycji: około 438 000 zł



## Biuro Ds. Rad Dzielnic i Współpracy z Mieszkańcami (5)

### Przykłady inwestycji realizowanych i planowanych

#### Remont SP 2 przy ul. Marusarzówny

Remont basenu i modernizacja sali gimnastycznej, termomodernizacja budynków szkoły, wymiana posadzek, stolarki drzwiowej i opraw oświetleniowych wraz z robotami malarskimi w pomieszczeniach szkolnych.

Koszt to ponad 24 mln złotych. Koniec prac przewidziano w sierpniu 2023 r.

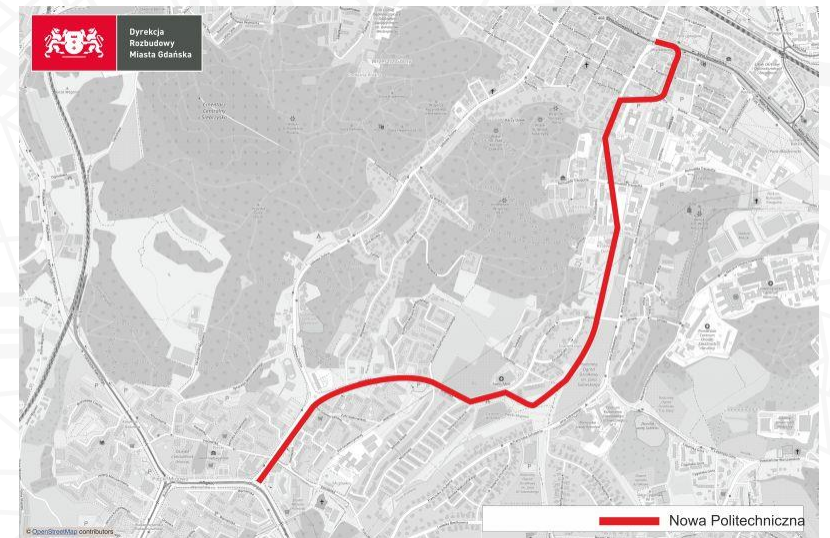
#### Termomodernizacja i prace remontowe w przedszkola nr 74 przy ul. Magellana

Koszt prac wyniesie ok. 1,6 mln złotych. Koniec prac przewidziano w marcu 2023 r.

#### Budowa Trasy Gdańsk Południe - Wrzeszcz (Nowa Politechniczna)

Trasa tramwajowa Gdańsk Południe - Wrzeszcz (nazywana także Nową Politechniczną) to nowa linia, która docelowo ma połączyć górny i dolny taras Gdańska. W pasie Nowej Politechnicznej zaprojektowana zostanie dwutorowa linia tramwajowa, która rozpoczynać się będzie od skrzyżowania Jaśkowa Dolina z ul. Rakoczego dalej ulicami Jaśkowa Dolina i Wileńską. Projekt uwzględni poprowadzenie tramwaju 350-metrowym tunelem wzdłuż ul. Wileńskiej, w okolicy ul. Migowskiej i Morenowej. W rejonie zbiornika retencyjnego przy ul. Wileńskiej zaprojektowane ma być także przejście podziemne dla pieszych. Projekt trasy Gdańsk Południe – Wrzeszcz będzie uwzględniać nie tylko linię tramwajową, ale także drogi i trasy rowerowej

**Termin zakończenia opracowania dokumentacji projektowej IV kw. 2022 r.**



**Biuro Ds. Rad Dzielnic i Współpracy z Mieszkańcami (6)  
Budżet Obywatelski w dzielnicy**

**BO2014 - PiecInfrastruktura rekreacyjna dla osiedli rejonu Piecki  
Migowo**

Koszt inwestycji - 501 312 zł

**BO2015 - Piecewska – ulica na miarę XXI wieku – bezpieczna, przyjazna  
pieszym i kierowcom (remont 593m)**

Koszt inwestycji - 1 088 924 zł

**BO2026 - Plac zabaw dla dzieci przy boisku sportowym na ulicy  
Magellana**

Koszt inwestycji - 170 647 zł

**BO2018 - Bezpieczna Droga do Szkoły Podstawowej nr 1 przy ul.  
Gojawicyńskiej 10**

Koszt inwestycji - 630 000 zł



## **Biuro Ds. Rad Dzielnic i Współpracy z Mieszkańcami (7) Budżet obywatelski w dzielnicy**

### **BO2018 - Budowa placu zabaw przy ul. Wyrobka i Czecha**

Koszt inwestycji: 175 000 zł

### **5 linariów w 5 gdańskich dzielnicach: na Przymorzu, Zaspie, Morenie, Osowie i Kokoszkach**

Koszt inwestycji: 461 000 zł

### **BO2017 - Centrum Sportowe Morena**

Boiska sportowe na terenie szkoły LO20

Koszt inwestycji: 478 224 zł

### **BO2019 – 2021 - Multi Park Morena**

Urządzenia do Street Workout, miasteczko Ruchu Drogowego, tor rowerowy w ramach obiektu typu Pumptrack, linarium na skarpie, alejki, oświetlenie, mała architektura

Koszt inwestycji: 1 500 000 zł



## Biuro Ds. Rad Dzielnic i Współpracy z Mieszkańcami (8)

### Budżet obywatelski – inwestycje planowane

**BO2022 i 2023 - Zielone serce dzielnicy Piecki-Migowo - Park Morena-Rakoczego.**  
Ogólnodostępny Park pomiędzy Galerią Morena, Lidlem oraz Kościołem Bożego Ciała.

Koszt inwestycji: ponad 1 mln zł

### **BO2021 i 2022 - PARK UPHAGENÓW -ZIELONE CENTRUM DZIELNICY**

Miejsce wypoczynku i aktywizacji seniorów w rejonie ul Piecewskiej przy stacji BP i Przychodni

BO + środki dzielnicy

### **BO2021 - Skatepark w w Multiparku Morena**

Koszt inwestycji – 650 000 zł

### **ZBO2021 - Ogólnodostępny teren rekreacyjny przy Stawie Piekarnicza - etap II**

Planowany koszt inwestycji- 131 135 zł

### **ZBO2023 Zielona Myśliwska**

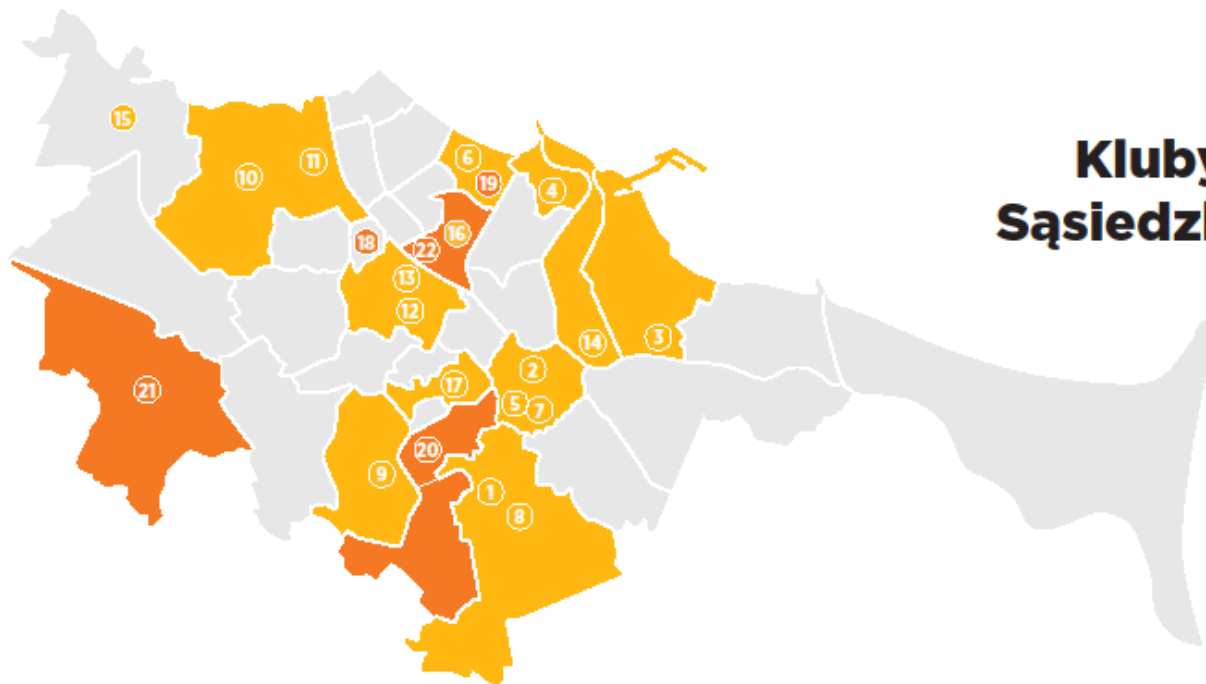
Nasadzenia drzew i krzewów oraz naprawy pasów zieleni wzdłuż ul. Myśliwskiej na odcinku od ul. Jasieńskiej do ul. Powstania Listopadowego za kwotę 100 000 zł



## Wydział Rozwoju Społecznego - działalność



### Kluby i Domy Sąsiedzkie 2022



#### Domy Sąsiedzkie

- |   |  |
|---|--|
| 1. Dom Sąsiedzki „Gościnna Przystań” na Oruni                 | 9. Dom Sąsiedzki Nasze Ujeścisko z Biblioteką  |
| 2. Dom Sąsiedzki na Osleku                                    | 10. Oliwski Dom Sąsiedzki                      |
| 3. Biblioteka Społeczna – Dom Sąsiedzki na Stogach            | 11. Dom Sąsiedzki w Domu Zarazy                |
| 4. Dom Sąsiedzki w Nowym Porcie                               | 12. Dom Sąsiedzki Jaškowa 7                    |
| 5. Dom Sąsiedzki na Biskupiej Górze                           | 13. Dom Sąsiedzki w Pałacu                     |
| 6. Dom Sąsiedzki przy Północnej                               | 14. Dom Sąsiedzki na Przeróbce – Bajkowy Świat |
| 7. Dom Sąsiedzki – Inkubator Sąsiedzkiej Energii Dolne Miasto | 15. Dom Sąsiedzki „Garaż”                      |
| 8. Dom Sąsiedzki w Lipcach I św. Wojciechu                    | 16. Cafe Albert – Dom Sąsiedzki                |
|   | 17. Dom Sąsiedzki „Zakoplanka”                 |

#### Kluby Sąsiedzkie

- |                                    |
|------------------------------------|
| 18. Klub Sąsiedzki na Strzyży      |
| 19. Klub Mieszkańca na Hallera     |
| 20. Fundacja NOVA – Klub Sąsiedzki |
| 21. Klub Sąsiedzki Kokoszki        |
| 22. Klub Sąsiedzki we Wrzeszczaku  |

## Rada Dzielnicy Piecki-Migowo (1)

### Drobne inwestycje z budżetu dzielnicowego

*dysponujemy budżetem ok. 480 tys. zł rocznie, z czego co najmniej połowę przeznaczamy na inwestycje*

- ławki i kosze na śmieci
- tablice informacyjne na granicach dzielnicy
- tablice informujące o wydarzeniach na dzielnicy
- doposażanie placów zabaw w szkołach i przedszkolach
- zakup elementów infrastruktury do szkół (scena teatralna, panele wygłuszające)
- nasadzenia zieleni w żłobku
- nasadzenia zieleni w miejscach ogólnodostępnych
- zakup defibrylatora



## Rada Dzielnicy Piecki-Migowo (2)

### Promowanie projektów Budżetu Obywatelskiego

*piszemy wspólnie projekty, prowadzimy wspólną promocję oraz dokładamy środki dzielnicowe do projektów już rozpoczętych*

- Park Morena Rakoczego
  - wspólna promocja w 2022 r.
  - dofinansowanie kwotą 114.821 zł
- Park Uphagenów
  - wspólna promocja w latach 2020-22
  - dofinansowanie kwotą 552.925 zł
- Multipark Morena
  - dofinansowanie kwotą 100.000 zł





## Rada Dzielnicy Piecki-Migowo (3)

### Działania na rzecz remontu Przychodni Morena



- odnowiliśmy napis na ścianie frontowej (z budżetu 2020 )
- odmalowaliśmy ściany od strony Jaśkowej Doliny (z budżetu 2021)
- zabiegamy o kompleksowy remont elewacji całego budynku

# Zapraszamy, przyjdź na spotkania!



## Zapraszamy, przyjdź na spotkania!

Szkoła Podstawowa nr 1, ul. Poli Gojawiczyńskiej 10,

START: godzina. 17.00

### *Harmonogram cyklu:*

- 17.11.2022 Inauguracja debaty o rozwoju dzielnicy – spotkanie otwarte
- 28.11.2022 Warsztaty planistyczne (I) - poprzedzone rekrutacją\*
- 19.12.2022 Warsztaty planistyczne (II) - poprzedzone rekrutacją\*
- 30.01.2023 Warsztaty planistyczne (III) - poprzedzone rekrutacją\*
- 20.02.2023 Prezentacja wyników – spotkanie otwarte

\*Rekrutacja na warsztaty planistyczne

Rekrutujemy kilkudziesięcioosobową grupę osób reprezentatywną dla społeczności dzielnicy do cyklu 3 warsztatów.

# Rekrutacja na warsztaty planistyczne

Rekrutujemy kilkudziesięcioosobową grupę osób reprezentatywną dla społeczności dzielnicy do cyklu 3 warsztatów.

Chęć udziału w warsztatach zgłoś tutaj:

- <https://bit.ly/masterplangd>
- zgłoś się podczas spotkania otwartego

Skontaktujemy się z zakwalifikowanymi osobami.

## Masz pytania?

Napisz do nas: [marek.wolski@gdansk.gda.pl](mailto:marek.wolski@gdansk.gda.pl)

Zadzwoń: +58 323 6846

<https://masterplan.gcb.visitgdansk.com/>  
[facebook.com/ArchitektMiastaGdanska](https://facebook.com/ArchitektMiastaGdanska),  
[gdansk.pl/bam](https://gdansk.pl/bam)

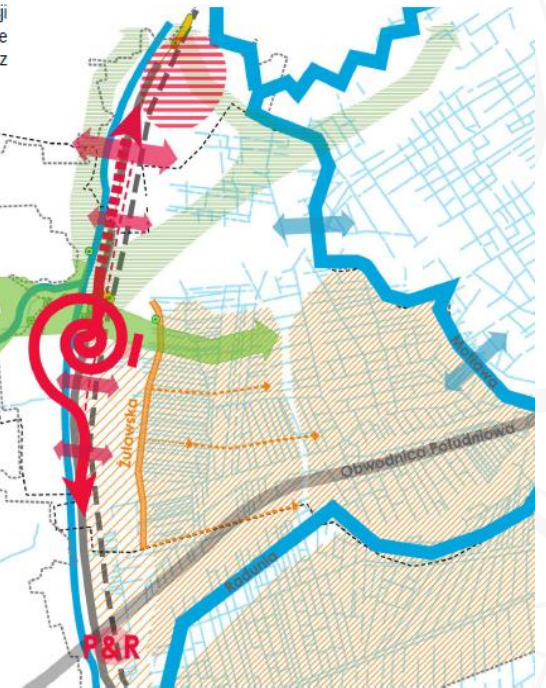
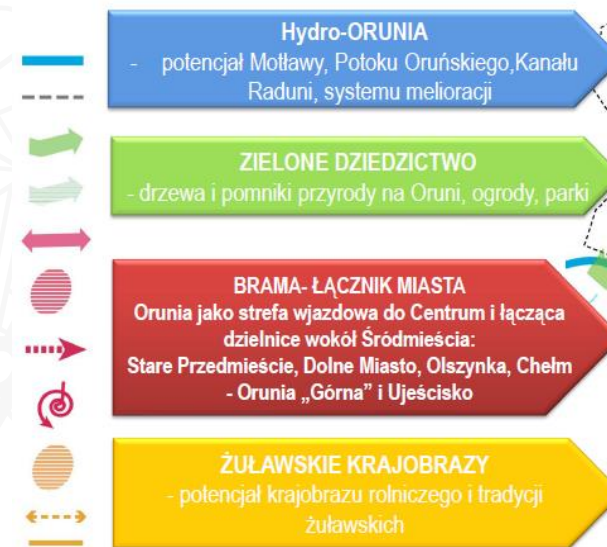


# Masterplan Piecki-Migowo

## – do czego może się nam przydać?

- Doświadczenia innych projektów
- Transparentność komunikacji między mieszkańcami, władzami, urzędnikami i liderami
- Dialog dzielnicowy – przestrzeń negocjacji i uwspólniania priorytetów dzielnicy
- Przejrzysty plan do realizacji z Urzędem Miasta

BLOKI tematyczne nie są ściśle adresowane do konkretnie wyznaczonych granicami obszarów i miejsc. Rysunek ilustruje obszary o większej koncentracji potencjałów i problemów odpowiadających parametrom odrębnego BLOKU. Takie podejście pozwala na konstruowanie nowych koncepcji projektowych czerpiąc z mikrostrategii jak z inspiracji a nie ustalonego sztywnego planu.



# Nad czym będziemy pracowali?

## Spotkanie nr 1

- Uwspólnienie wiedzy,
- Wskazanie wyzwań, problemów, potrzeb i zasobów dzielnicy

## Spotkanie nr 2 - warsztaty z rejestracją

- Transformacja problemów na potrzeby

## Realność i marzenia

- transformacja problemów na potrzeby
- wizja rozwoju
- Programy rozwojowe i programy naprawcze,

## Zrównoważony rozwój

- podział programów na podobszary

# Nad czym będziemy pracowali?

## Spotkanie nr 3 - warsztaty z rejestracją

Od potrzeb do rozwiązań i projektów

- Operacjonalizacja potrzeb (lub problemów)
- Wybór priorytetowych projektów rozwojowych i naprawczych
- Praca zespołowa nad wyodrębnionymi projektami (w stronę rozwiązań – projekty naprawcze i rozwojowe - w jaki sposób chcemy to rozwiązać? (projekt – co?, kto?, gdzie?, kiedy?, jak? budżet? – role, formy zaangażowania, potencjalne formy finansowania

## Spotkanie nr 4 - warsztaty z rejestracją

- Przegląd opracowanych projektów (szanse i ryzyka)
- krzyżowanie zagadnień i informacja zwrotna z Urzędu Miasta i innych interesariuszy,
- Stworzenie planu działania, (procedury, ramy czasowe, decyzje, procesy konsultacyjne)
- Ewaluacja - jak będziemy ewaluować plan, jak często, harmonogram?

## Spotkanie 5 - podsumowujące

- Prezentacja wyników i konsultacje z całą społecznością

## Ważne pytania o Piecki-Migowo

- Jakie problemy, potrzeby ma obszar Piecki-Migowo i jego społeczność?
- Jakie problemy, potrzeby będzie miał obszar Piecki-Migowo i jego społeczność za 15 lat?
- Co stoi na drodze do ich realizacji?
- Jaki jest potencjał w Pieckach-Migowie, jakie są mocne strony?
- Co jest potrzebne do zmiany? Pieniądze i co jeszcze? :)

## Our consortium



LUISS



UNIWERSYTET  
SWPS



VORUMAA  
ARENDUSKESKUS



COMPARATIVE  
RESEARCH  
NETWORK:

## For more information:



[euarenas.eu](http://euarenas.eu)



[euarenas\\_h2020](https://twitter.com/euarenas_h2020)



EUARENAS has received funding from the European Union's Horizon 2020 research and innovation programme under grant agreement No 959420.

