

## PROTOKÓŁ NR 49 - 1/2023

### z posiedzenia Komisji Zagospodarowania Przestrzennego Rady Miasta Gdańska, które odbyło się 8 lutego 2023 r.

#### Posiedzenie odbyło się z wykorzystaniem środków porozumiewania się na odległość (zdalny tryb obradowania).

Komisja rozpoczęła posiedzenie o godzinie 15:15, zakończyła o godzinie 17:40.

#### Obecność:

LP.	Nazwisko i imię	Funkcja	Początek obrad
1.	Lodzińska Emilia	Przewodnicząca	Obecna
2.	Czerniewska Katarzyna	Wiceprzewodnicząca	Obecna
3.	Golędzinowska Anna	Członek Komisji	Obecna
4.	Skarbek Mateusz	Członek Komisji	Obecny
5.	Plewa Romuald	Członek Komisji	Obecny
6.	Majewski Przemysław	Członek Komisji	Obecny
7.	Ważny Karol	Członek Komisji	Obecny

W posiedzeniu uczestniczyło 7 członków Komisji Zagospodarowania Przestrzennego wg listy obecności, która stanowi **załącznik nr 1 do protokołu.**

Lista obecności pozostałych osób uczestniczących w posiedzeniu Komisji stanowi **załącznik nr 2 do protokołu.**

**Przewodnicząca komisji Emilia Lodzińska** otworzyła posiedzenie, powitała zebranych i stwierdziła quorum. Poinformowała, że porządek został wysłany do radnych drogą elektroniczną w regulaminowym czasie – **Porządek Obrad stanowi załącznik nr 3 do protokołu.**

**Zmian w porządku nie było tak więc porządek posiedzenia przedstawiał się następująco:**

1. Opiniowanie projektu uchwały w sprawie wyrażenia zgody na odstąpienie od przetargowego trybu zawarcia umowy dzierżawy części zabudowanych

nieruchomości gruntowych, stanowiących własność Gminy Miasta Gdańska, zlokalizowanych na cmentarzach komunalnych w Gdańsku - **druk nr 1505.**

Referuje: przedstawiciel Prezydenta Miasta Gdańska

2. Opiniowanie projektu uchwały zmieniającej uchwałę w sprawie wyznaczenia obszaru zdegradowanego i obszaru rewitalizacji w mieście Gdańsku - **druk nr 1524.**

Referuje: przedstawiciel Biura Rozwoju Gdańska

3. Opiniowanie projektu uchwały w sprawie uchwalenia miejscowego planu zagospodarowania przestrzennego Matarnia rejon ulic Jesiennej i Sąsiedzkiej w mieście Gdańsku - **druk nr 1506.**

Referuje: przedstawiciel Biura Rozwoju Gdańska

4. Opiniowanie projektu uchwały w sprawie przystąpienia do sporządzenia miejscowego planu zagospodarowania przestrzennego:

- 4.1. Owczarnia rejon węzła Zachodniej Obwodnicy Trójmiasta w mieście Gdańsku - **druk nr 1507;**

- 4.2. Barniewice rejon ulicy Mirandy w mieście Gdańsku - **druk nr 1508;**

- 4.3. Rudniki rejon ulicy Gdańskiego Kolejarza w mieście Gdańsku - **druk nr 1509;**

- 4.4. Płonia rejon ul. Płońskiej i Zagroble w mieście Gdańsku - **druk nr 1510;**

- 4.5. Orunia - zbiornik retencyjny w rejonie ulicy Równej w mieście Gdańsku - **druk nr 1511;**

- 4.6. Orunia - rejon ulic Smętnej i Wschodniej w mieście Gdańsku - **druk nr 1512;**

- 4.7. Oliwa Górna - rejon ulic Tatrzańskiej i Czyżewskiego w mieście Gdańsku - **druk nr 1513;**

- 4.8. Ujeścisko - rejon ulic Przemyskiej i Wadowickiej w mieście Gdańsku - **druk nr 1514.**

Referuje: przedstawiciel Biura Rozwoju Gdańska

5. Przedstawienie koncepcji miejscowego planu zagospodarowania przestrzennego:

- 5.1. Kokoszki Przemysłowe rejon ulic Budowlanych i Banińskiej II w mieście Gdańsku;

- 5.2. Stare Szkoty - rejon ulicy Brzegi w mieście Gdańsku.

Referuje: przedstawiciel Biura Rozwoju Gdańska

6. Przyjęcie sprawozdania za okres 01.01.2022 r. do 31.12.2022 r.

7. Wolne wnioski, sprawy wniesione, korespondencja.

## PUNKT 1.

Opiniowanie projektu uchwały w sprawie wyrażenia zgody na odstąpienie od przetargowego trybu zawarcia umowy dzierżawy części zabudowanych nieruchomości gruntowych, stanowiących własność Gminy Miasta Gdańska, zlokalizowanych na cmentarzach komunalnych w Gdańsku - **druk nr 1505**.

---

### **Druk nr 1505 – Sprawa: BRMG.0006.2.2023**

(Oryginał uchwały przy protokole z sesji Rady Miasta Gdańska z 9.02.2023 r.)

#### **Pan Tomasz Wawrzonek – Z-ca Dyrektora ds. Zarządzania Gdańskiego Zarządu Dróg i Zieleni**

Zreferował projekt uchwały zgodnie z uzasadnieniem.

#### **Radna Emilia Łodzińska – przewodnicząca komisji**

Zadała pytanie na ile lat taka umowa jest zawierana.

#### **Pan Tomasz Wawrzonek – Z-ca Dyrektora ds. Zarządzania Gdańskiego Zarządu Dróg i Zieleni**

Odpowiedział, że na 4 lata.

Więcej głosów w dyskusji nie było.

Przystąpiono do opiniowania.

#### USTALENIA KOMISJI:

Lp.	Nazwisko i imię	Za	Przeciw	Wstrzymujący się
1.	Łodzińska Emilia	za	-	-
2.	Czerniewska Katarzyna	za	-	-
3.	Goleźdinowska Anna	za	-	-
4.	Skarbek Mateusz	za	-	-
5.	Plewa Romuald	za	-	-
6.	Majewski Przemysław	-	-	wstrzymał się
7.	Ważny Karol	za	-	-

Komisja – 6 głosami „za” przy 1 głosie „wstrzymującym się” pozytywnie zaopiniowała przedmiotowy projekt uchwały.

Opinia 49-1/294-1/23

## PUNKT 2.

Opiniowanie projektu uchwały zmieniającej uchwałę w sprawie wyznaczenia obszaru zdegradowanego i obszaru rewitalizacji w mieście Gdańsku – **druk nr 1524.**

---

### **Druk nr 1524 – Sprawa: BRMG.0006.21.2023**

(Oryginał uchwały przy protokole z sesji Rady Miasta Gdańska z 9.02.2023 r.)

### **Pani Ewa Pielak – Z-ca dyrektora Biura Rozwoju Gdańska ds. rewitalizacji**

Zreferowała projekt uchwały zgodnie z uzasadnieniem.

### **Radna Anna Golędzinowska – członek komisji**

Wspomniała, iż dzień wcześniej na Komisji Zrównoważonego Rozwoju (KZR), która jest wiodąca w zakresie rewitalizacji, odbyła się obszerna rozmowa na ten temat. Ogólnie rzecz biorąc nie wszystko da się objąć tym narzędziem w zarządzaniu miastem. Wspomniała, iż program KZR jest udostępniany i serdecznie zaprasza na spotkania. Wpisali w plan pracy KZR pracę nad masterplanem dla Olszynki i Oruni. Ma to dotyczyć przede wszystkim terenów wspólnych, ale ma być dokumentem rozwojowym dla terenów Olszynki. Tak więc podsumowała, że temat rozwoju Olszynki będzie wnikliwie monitorowany i wspierany.

### **Radna Emilia Łodzińska – przewodnicząca komisji**

Zadała pytanie odnośnie tematu prac w ramach dzielnicy Olszynka. A mianowicie, czy w ramach Biura Rozwoju Gdańska bądź w ramach Biura Architekta Miasta są planowane warsztaty dla dzielnicy Olszynka.

### **Pani Ewa Pielak – Z-ca dyrektora Biura Rozwoju Gdańska ds. rewitalizacji**

Odpowiedziała, że odbyło się spotkanie przedstawicieli rady dzielnicy Olszynka z Prezydentem P. Grzelakiem i Architektem Miejskim. Podczas spotkania padła deklaracja, że masterplan będzie powstawał pod przewodnictwem Biura Architekta Miejskiego. Zgodnie z planem wszystkie działania mają być wykonane w roku 2023.

Więcej głosów w dyskusji nie było.

Przystąpiono do opiniowania.

### USTALENIA KOMISJI:

Lp.	Nazwisko i imię	Za	Przeciw	Wstrzymujący się
1.	Łodzińska Emilia	za	-	-
2.	Czerniewska Katarzyna	za	-	-
3.	Golędzinowska Anna	za	-	-
4.	Skarbek Mateusz	za	-	-
5.	Plewa Romuald	-	-	wstrzymał się
6.	Majewski Przemysław	-	-	wstrzymał się
7.	Ważny Karol	za	-	-

Komisja – 5 głosami „za” przy 2 głosach „wstrzymujących się” pozytywnie zaopiniowała przedmiotowy projekt uchwały.  
Opinia 49-1/295-2/23

### **PUNKT 3.**

Opiniowanie projektu uchwały w sprawie uchwalenia miejscowego planu zagospodarowania przestrzennego Matarnia rejon ulic Jesiennej i Sąsiedzkiej w mieście Gdańsku – **druk nr 1506.**

---

#### **Druk nr 1506 – Sprawa: BRMG.0006.3.2023**

(Oryginał uchwały przy protokole z sesji Rady Miasta Gdańska z 9.02.2023 r.)

#### **Pani Edyta Damszel – Turek – dyrektor Biura Rozwoju Gdańska**

Zreferowała projekt uchwały zgodnie z uzasadnieniem.

#### **Radny Karol Ważny – członek komisji**

Powiedział, iż pamięta że na etapie przystąpienia i prezentacji koncepcji zadawał pytanie odnośnie planów, ale właściciel odpowiadał, że nie ma jeszcze konkretnych planów gdyż nie było jeszcze planu miejscowego. W związku z tym poprosił właściciela o przedstawienie planów.

#### **Pani Edyta Damszel – Turek – dyrektor Biura Rozwoju Gdańska**

Odniosła się do zapytania radnego mówiąc, iż do BRG nie wpłynęły żadne nowe koncepcje. Myśli, że inwestor czeka aż uprawomocni się plan miejscowy, aby móc rozpocząć jakiegokolwiek prace nad tą koncepcją. Dodała, że głównym wnioskodawcą była Generalna Dyrekcja Dróg Krajowych i Autostrad oraz właściciel działki prywatnej w zabudowie mieszkaniowej.

#### **Radna Emilia Łodzińska – przewodnicząca komisji**

Zapytała czy jest obecny przedstawiciel inwestora. Poinformowała, że do momentu podłączenia się do spotkania wnioskodawcy ten temat będzie wstrzymany. Dodała, że przy omawianiu uchwalenia musi być obecny wnioskodawca, jeśli takiej osoby nie ma to projekt planu musi być zniesiony z porządku.

Poprosiła panią Sekretarz Komisji, aby skontaktowała się z przedstawicielem wnioskodawcy i poprosiła o podłączenie na spotkanie. W oczekiwaniu na przedstawiciela GDDKiA komisja przeszła do omawiania kolejnego punktu z porządku.

### **PUNKT 4.1.**

Opiniowanie projektu uchwały w sprawie przystąpienia do sporządzenia miejscowego planu zagospodarowania przestrzennego Owczarnia rejon węzła Zachodniej Obwodnicy Trójmiasta w mieście Gdańsku – **druk nr 1507**.

---

**Druk nr 1507 – Sprawa: BRMG.0006.4.2023**

(Oryginał uchwały przy protokole z sesji Rady Miasta Gdańska z 9.02.2023 r.)

**Pani Edyta Damszel – Turek – dyrektor Biura Rozwoju Gdańska**

Zreferowała projekt uchwały zgodnie z uzasadnieniem.

**Radna Emilia Łodzińska – przewodnicząca komisji**

Podsumowała, że głównym celem jest to, aby umożliwić pętlę na końcu ulicy, tak aby dostępność do komunikacji zbiorowej była większa dla mieszkańców.

**Radny Karol Ważny – członek komisji**

Poprosił radnych z komisji o poparcie tego druku, gdyż jest to faktycznie bardzo potrzebne. Mieszkańcy tej części dzielnicy Osowa - Owczarni od początku istnienia tej osady mieli problem z dostępnością, gdyż najbliższy przystanek jest po drugiej stronie Obwodnicy, tak więc warto doprowadzić do powstania nowego przystanku. Poprosił o więcej informacji dotyczących wniosku właściciela prywatnego.

**Pani Edyta Damszel – Turek – dyrektor Biura Rozwoju Gdańska**

Powiedziała, że w obowiązującym planie miejscowym zakres usług jest bardzo ograniczony. Wnioskodawca postulował o poszerzenie na warsztat wulkanizacyjny. Funkcja w sąsiedztwie węzła nie koliduje. Zdaniem BRG taki kierunek prac jest możliwy. Wszystko zależy od etapu procedury planu miejscowego, może się coś pozmieniać na etapie uzgodnień i opiniowania. Podkreśliła na koniec, iż celem nadrzędnym jest wykreowanie pętli autobusowej.

**Radny Karol Ważny – członek komisji**

Dopowiedział jeszcze, że w bliskim sąsiedztwie znajdują się pozostałości po dawnym Dworze Owczarnia, niedaleko też znajdowała się siedziba Straży Granicznej Wolnego Miasta Gdańska.

**Pani Edyta Damszel – Turek – dyrektor Biura Rozwoju Gdańska**

Zgodziła się z tym, ale poinformowała, że znajduje się to poza granicami planu.

Więcej głosów w dyskusji nie było.

Przystąpiono do opiniowania.

USTALENIA KOMISJI:

Lp.	Nazwisko i imię	Za	Przeciw	Wstrzymujący się
1.	Lodzińska Emilia	za	-	-
2.	Czerniewska Katarzyna	za	-	-
3.	Golędzinowska Anna	za	-	-
4.	Skarbek Mateusz	za	-	-
5.	Plewa Romuald	za	-	-
6.	Majewski Przemysław	za	-	-
7.	Ważny Karol	za	-	-

Komisja – jednogłośnie 7 głosami „za” pozytywnie zaopiniowała przedmiotowy projekt uchwały.

Opinia 49-1/297-4/23

#### **PUNKT 4.2.**

Opiniowanie projektu uchwały w sprawie przystąpienia do sporządzenia miejscowego planu zagospodarowania przestrzennego Barniewice rejon ulicy Mirandy w mieście Gdańsku – **druk nr 1508.**

#### **Druk nr 1508 – Sprawa: BRMG.0006.5.2023**

(Oryginał uchwały przy protokole z sesji Rady Miasta Gdańska z 9.02.2023 r.)

#### **Pani Edyta Damszel – Turek – dyrektor Biura Rozwoju Gdańska**

Zreferowała projekt uchwały zgodnie z uzasadnieniem.

#### **Pan Bartosz Stefański – przewodniczący zarządu dzielnicy Osowa**

Podziękował za przystąpienie do tego planu, kawał dobrej roboty został wykonany. Skłaniają się do zieleni, ale rada dzielnicy w jednej ze swoich uchwał przyjęła wniosek o zabezpieczenie miejsca pod coś w rodzaju dom opieki – seniora w tym rejonie. Podkreślił, iż usługi opiekuńcze w dzielnicy nie występują, należy się kierować z takimi potrzebami do innych dzielnic jak np. Przymorze Wielkie. Zadał pytanie do Pani dyrektor czy rozważała możliwość ulokowania takiej usługi na którymś z terenów gminnych.

#### **Pani Edyta Damszel – Turek – dyrektor Biura Rozwoju Gdańska**

Odpowiedziała, że się zastanawiali. Nie jest to możliwe na terenie tym bardziej zalesionym, zazielenionym. Możliwość realizacji tego typu obiektu otwiera się na wskazanej na slajdzie działce gminnej. Chodzi głównie o kwestie uregulowania dojazdu. Ogólnie mowa jest o skali dostosowanej do sąsiedztwa, gdyż duży obiekt się fizycznie nie zmieści.



Rysunek 1 Obszar planu

Takie usługi będą na etapie planu szczegółowo analizowane, będą robione wizualizacje i cała analiza przestrzenna.

### **Pan Bartosz Stefański – przewodniczący zarządu dzielnicy Osowa**

Rada dzielnicy skłania się do tego, aby w ogóle powstało takie miejsce, nie musi być ono dominujące, ale ważne żeby było. Dodał, iż wniosek mieszkańców okolicznych budynków był taki, aby przy ul. Mirandy na końcu zlokalizować boisko bądź jakiś skate park, czyli taki teren rekreacyjny. Dodatkowo wzdłuż ulicy nie istniejącej, która nie jest objęta planem, czyli na północ od ul. Wenus, chcieliby stworzyć park linearny, drobnej ulicy dojazdowej na ul. Planetarnej, aby mogła śmieciarka przejechać czy służby ratownicze. W związku z tym będzie wdzięczny za wskazanie koncepcji i obiecuje, że chętnie będą współpracować na każdym polu, aby wspólnie znaleźć najlepsze rozwiązanie dla mieszkańców i sąsiadów.

### **Pani Małgorzata Momont – kierownik Zespołu Urbanistycznego Zachód Biura Rozwoju Gdańska**

Uzupełniła jeszcze, iż w tym miejscu jest potencjał gdyż jest zapisany OSTAB. Wymogi OSTAB powodują, że jak najbardziej mała architektura z zielenią jest wręcz wymagana jako obligatoryjna tak więc idea parku linearnego, który mógłby być zagospodarowany szybko z Budżetu Obywatelskiego jest jak najbardziej trafiona.

### **Pani Edyta Damszel – Turek – dyrektor Biura Rozwoju Gdańska**

Dopowiedziała, że w szerszym kontekście zostanie przeanalizowany sposób zagospodarowania, gdyż starają się, tam gdzie są obszary pokryte planami miejscowymi, przyjmować je w takich granicach, aby procedura przebiegła jak najszybciej. Chodzi o to, aby nie blokować tych inwestycji, które mogą powstawać na podstawie planów obowiązujących.

### **Radny Karol Ważny – członek komisji**

Potwierdził, że idea tego planu jest mocno powiązana z takimi oddolnie zgłaszanymi potrzebami od mieszkańców. Kilkaście miesięcy temu miał okazję się spotkać z radnymi z okręgu, radnymi dzielnicowymi oraz mieszkańcami i wszyscy jednym głosem mówili, że ten teren mimo, że obecnie częściowo służy jako dojazd do zabudowy mieszkalnych powinien pełnić funkcję zieloną.

Więcej głosów w dyskusji nie było.



Przystąpiono do opiniowania.

USTALENIA KOMISJI:

Lp.	Nazwisko i imię	Za	Przeciw	Wstrzymujący się
1.	Lodzińska Emilia	za	-	-
2.	Czerniewska Katarzyna	za	-	-
3.	Goleździnowska Anna	za	-	-
4.	Skarbek Mateusz	za	-	-
5.	Plewa Romuald	za	-	-
6.	Majewski Przemysław	za	-	-
7.	Ważny Karol	za	-	-

Komisja – jednogłośnie 7 głosami „za” pozytywnie zaopiniowała przedmiotowy projekt uchwały.

Opinia 49-1/298-5/23

**c.d. punktu 3**

**Przewodnicząca Emilia Lodzińska** ze względu na podłączenie się do spotkania przedstawiciela Generalnej Dyrekcji Dróg Krajowych i Autostrad powróciła do omówienia punktu 3, a mianowicie do projektu uchwały w sprawie uchwalenia miejscowego planu zagospodarowania przestrzennego Matarnia rejon ulic Jesiennej i Sąsiedzkiej w mieście Gdańsku – **druk nr 1506**. Przedstawiła mniej więcej wcześniejszą rozmowę na ten temat.

**Pan Arkadiusz Włodarczyk – przedstawiciel Generalnej Dyrekcji Dróg Krajowych i Autostrad**

Powiedział, że w dużej mierze są uzależnieni od budżetu państwowego. Plany które były wcześniej będą zrealizowane jeśli będą mieli zapewnione finansowanie. Na chwilę obecną są na etapie tak jak złożyli wniosek.

**Radna Emilia Lodzińska – przewodnicząca komisji**

Podsumowała, że na dzień dzisiejszy nie ma żadnych konkretnych decyzji. Wola GDDKiA jest taka, aby przenieść siedzibę, ale jeśli nie będzie finansów to pozostaną przy ulicy Subisława.

Więcej głosów w dyskusji nie było.

Przystąpiono do opiniowania druku 1506.

USTALENIA KOMISJI:

Lp.	Nazwisko i imię	Za	Przeciw	Wstrzymujący się
1.	Lodzińska Emilia	za	-	-
2.	Czerniewska Katarzyna	za	-	-
3.	Golędzinowska Anna	za	-	-
4.	Skarbek Mateusz	za	-	-
5.	Plewa Romuald	za	-	-
6.	Majewski Przemysław	za	-	-
7.	Ważny Karol	za	-	-

Komisja – jednogłośnie 7 głosami „za” pozytywnie zaopiniowała przedmiotowy projekt uchwały.

Opinia 49-1/296-3/23

### PUNKT 4.3.

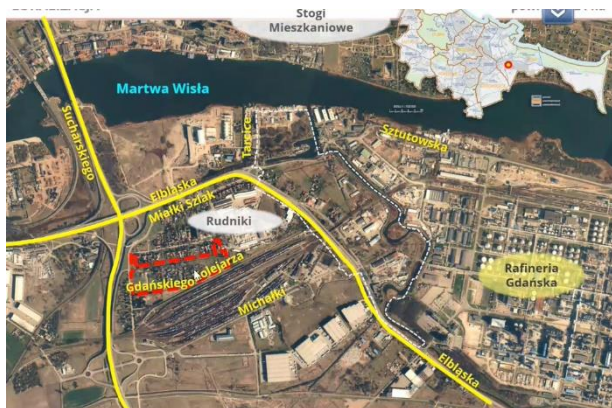
Opiniowanie projektu uchwały w sprawie przystąpienia do sporządzenia miejscowego planu zagospodarowania przestrzennego Rudniki rejon ulicy Gdańskiego Kolejarza w mieście Gdańsku – **druk nr 1509.**

#### **Druk nr 1509 – Sprawa: BRMG.0006.6.2023**

(Oryginał uchwały przy protokole z sesji Rady Miasta Gdańska z 9.02.2023 r.)

#### **Pani Edyta Damszel – Turek – dyrektor Biura Rozwoju Gdańska**

Zreferowała projekt uchwały zgodnie z uzasadnieniem.



Rysunek 2 Obszar planu

Głosów w dyskusji nie było.

Przystąpiono do opiniowania.

#### USTALENIA KOMISJI:

Lp.	Nazwisko i imię	Za	Przeciw	Wstrzymujący się
1.	Lodzińska Emilia	za	-	-
2.	Czerniewska Katarzyna	za	-	-
3.	Golędzinowska Anna	za	-	-
4.	Skarbek Mateusz	za	-	-
5.	Plewa Romuald	za	-	-
6.	Majewski Przemysław	za	-	-
7.	Ważny Karol	za	-	-

Komisja – jednogłośnie 7 głosami „za” pozytywnie zaopiniowała przedmiotowy projekt uchwały.

Opinia 49-1/299-6/23

#### **PUNKT 4.4.**

Opiniowanie projektu uchwały w sprawie przystąpienia do sporządzenia miejscowego planu zagospodarowania przestrzennego Płonia rejon ul. Płońskiej i Zagroble w mieście Gdańsku – **druk nr 1510.**

---

#### **Druk nr 1510 – Sprawa: BRMG.0006.7.2023**

(Oryginał uchwały przy protokole z sesji Rady Miasta Gdańska z 9.02.2023 r.)

#### **Pani Edyta Damszel – Turek – dyrektor Biura Rozwoju Gdańska**

Zreferowała projekt uchwały zgodnie z uzasadnieniem.



*Rysunek 3 Obszar planu*

### **Radna Emilia Łodzińska – przewodnicząca komisji**

Powiedziała, że na pewno jest to teren mocno ograniczony z uwagi na położenie. Ciekawa jest jak to wyjdzie przy pracach nad planem, jakie będą możliwości.

Więcej głosów w dyskusji nie było.

Przystąpiono do opiniowania.

#### USTALENIA KOMISJI:

Lp.	Nazwisko i imię	Za	Przeciw	Wstrzymujący się
1.	Łodzińska Emilia	za	-	-
2.	Czerniewska Katarzyna	za	-	-
3.	Goleźdinowska Anna	za	-	-
4.	Skarbek Mateusz	za	-	-
5.	Plewa Romuald	za	-	-
6.	Majewski Przemysław	za	-	-
7.	Ważny Karol	za	-	-

Komisja – jednogłośnie 7 głosami „za” pozytywnie zaopiniowała przedmiotowy projekt uchwały.

Opinia 49-1/300-7/23

#### **PUNKT 4.5.**

Opiniowanie projektu uchwały w sprawie przystąpienia do sporządzenia miejscowego planu zagospodarowania przestrzennego Orunia – zbiornik retencyjny w rejonie ulicy Równej w mieście Gdańsku – **druk nr 1511.**

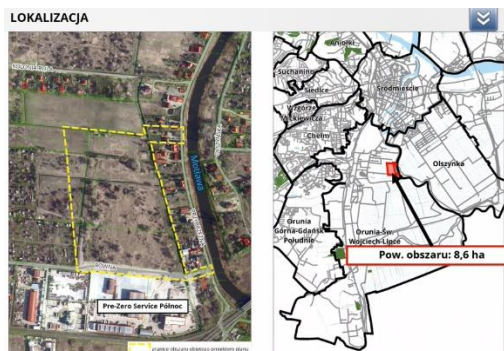
---

#### **Druk nr 1511 – Sprawa: BRMG.0006.8.2023**

(Oryginał uchwały przy protokole z sesji Rady Miasta Gdańska z 9.02.2023 r.)

#### **Pani Edyta Damszel – Turek – dyrektor Biura Rozwoju Gdańska**

Zreferowała projekt uchwały zgodnie z uzasadnieniem.



Rysunek 4 Obszar planu

Głosów w dyskusji nie było.

Przystąpiono do opiniowania.

#### USTALENIA KOMISJI:

Lp.	Nazwisko i imię	Za	Przeciw	Wstrzymujący się
1.	Lodzińska Emilia	za	-	-
2.	Czerniewska Katarzyna	za	-	-
3.	Golędzinowska Anna	za	-	-
4.	Skarbek Mateusz	za	-	-
5.	Plewa Romuald	za	-	-
6.	Majewski Przemysław	za	-	-
7.	Ważny Karol	za	-	-

Komisja – jednogłośnie 7 głosami „za” pozytywnie zaopiniowała przedmiotowy projekt uchwały.

Opinia 49-1/301-8/23

#### **PUNKT 4.6.**

Opiniowanie projektu uchwały w sprawie przystąpienia do sporządzenia miejscowego planu zagospodarowania przestrzennego Orunia – rejon ulic Smętnej i Wschodniej w mieście Gdańsku – **druk nr 1512.**

---

#### **Druk nr 1512 – Sprawa: BRMG.0006.9.2023**

(Oryginał uchwały przy protokole z sesji Rady Miasta Gdańska z 9.02.2023 r.)

## Pani Edyta Damszel – Turek – dyrektor Biura Rozwoju Gdańska

Zreferowała projekt uchwały zgodnie z uzasadnieniem.

## Radna Emilia Łodzińska – przewodnicząca komisji



Rysunek 5 Koncepcja układu drogowego

Odniosła się do rysunku przedstawiającego układ drogowy. Układ drogowy wskazuje, iż dostępność dzięki tej koncepcji będzie większa, większa liczba osób będzie mogła skorzystać z komunikacji zbiorowej. Przy okazji chciałaby się dowiedzieć jakie argumenty miała rada dzielnicy, aby przeforsować wariant żółty. Dodała, że wariant żółty wchodzi w kolizję z ogrodami działkowymi, czyli należałoby te ogrody działkowe zlikwidować. W związku z tym spytała czy był jakikolwiek kontakt z właścicielami tych działek, aby dowiedzieć się jak oni na to się zaopatrują. Zazwyczaj wzbudzało to naturalny opór wśród użytkowników, gdyż nie chcieli zastępczych ogrodów, nie chcieli być przenoszeni.

## Pani Edyta Damszel – Turek – dyrektor Biura Rozwoju Gdańska

Przywołała argumenty z pisma, które wpłynęło do BRG oraz do Pani Prezydent z argumentacją dlaczego rada dzielnicy postuluje o to, aby rozszerzyć te granice. Proponowany żółty przebieg przez radę dzielnicy jest najtańszy. Zdaniem BRG wcale taki wariant nie jest najtańszy, gdyż po pierwsze musi być większa ilość ogródków działkowych zlikwidowana. Na dzień dzisiejszy było to trasowanie orientacyjne więc ta droga w takich uwarunkowaniach musiałaby mieć min. 18 m, czyli musi się zmieścić ulica na tyle szeroka, aby przejechał autobus w jedną i drugą stronę, dodatkowo są obustronne rowy lub jednostronne. Czyli zostanie zrealizowana droga szerokości 18 m, odpowiednie łuki czyli jest kolizja z ogrodami działkowymi, ale dodatkowo przechodzi się obiektem nad kanalizacją sanitarną, dość duża rura, czyli kolejny obiekt inżynierski który musi być tak zrealizowany, aby ta droga przekroczyła nasyp z tą dużą rurą. Te wszystkie elementy wskazują, iż to nie jest tańsze w stosunku do tego co miasto zaproponowało. W temacie likwidacji ogrodów działkowych powiedziała, że w ostateczności starają się wchodzić w kolizję z ogrodami działkowymi. Zgodnie z ustawą o rodzinnych ogrodach działkowych, ogrody te mogą być likwidowane na potrzeby celu publicznego. Z wyliczeń BRG wynika, że ogród działkowy zostanie zlikwidowany na obszarze ok. 6000 m<sup>2</sup>, ale nie ma innej możliwości. Starali się jak największą część ogrodu działkowego pozostawić bez ingerencji. Każda likwidacja ogrodu budzi dużo kontrowersji wśród użytkowników. Rozmowy będą na etapie przystąpienia do planu. Wspomniała, że zgodnie z ustawą o rodzinnych ogrodach działkowych konsekwencją likwidacji ogrodów jest zabezpieczenie nowego terenu pod ogrody działkowe, wypłacenie odszkodowania użytkownikom tych ogrodów.

W omawianym przypadku realizacji ul. Nowej Przyjemnej większa część ogrodów pozostaje nietknięta, które mogły by funkcjonować z obecnym przeznaczeniem. Powyższy rysunek przedstawia szkic poglądowy, szerokości będą znacznie większe, łuki będą musiały również inaczej przebiegać więc ogólnie jeszcze bardziej się będzie wchodziło w ogrody działkowe więc będzie coraz mniejsza możliwość utrzymania ogrodów. W konsekwencji może się zdarzyć tak, iż te ogrody nie będą mogły funkcjonować gdyż nie będą spełniały wymogów ustawowych. Wszystko się rozstrzyga na etapie prac nad planem, wypracowaniem wspólnego kompromisu. Podsumowała, że argumentem rady dzielnicy było, że jest to najtańszy przebieg nowej ulicy oraz trasowanie tej drogi, czyli wg rady dzielnicy wariant żółty jest lepszy niż wariant miasta. Na koniec powiedziała jeszcze na temat strefy ochronnej ujęcia wody. BRG w imieniu Prezydenta jako organ sporządzający plan miejscowy nie może przedstawiać do uzgodnień czegoś co jest niezgodne z obowiązującym prawem, nawet gdyby tak się zdarzyło plan by nie otrzymał uzgodnień. Tak więc nie ma możliwości prze procedowania skutecznie planu miejscowego, który ma błędne zapisy prawne.

### **Pani Agnieszka Bartków - przewodnicząca zarządu dzielnicy Orunia-Św. Wojciech-Lipce**

Odniosła się do wniosku rady dzielnicy mówiąc, iż robili analizy u innych specjalistów którzy podkreślali, że wariant żółty jest tańszy. Na etapie gdzie jest mowa na razie o samych granicach nie powinno się zamykać innych możliwości ponieważ przepisy się zmieniają w toku kolejnych lat. Dodała, że na tę przyjemność czekają już 6 lat i dopiero jest przystąpienie do opracowania granic. Podkreśliła, że na przełomie kolejnych lat można napotkać szereg różnych zmian w przepisach i granicach. Wspomniała, iż BRG planowało i analizowało ul. Nową Żuławską, która jest znacznie bliżej do ujęcia wód. Dopowiedziała, że końcówka drogi w kolorze fioletowym jest na kolizji z działką, która jest po wyburzonym budynku Żuławska 108 i która jest potencjalnie w toku dyskusji WRS i Przedszkola Krasnal, aby zainwestował w tą działkę i wybudować żłobek. Podsumowała, że cokolwiek by się nie wydarzyło to nie powinno się na tym etapie planu mpzp zawęzić planu, nie powinno się zabierać innych możliwości w toku kolejnych lat opracowywania szczegółowego planu.

### **Radna Emilia Łodzińska - przewodnicząca komisji**

Dodała, że widać konflikty z ogrodami działkowymi, które wydłużą w znaczący sposób procedowanie tego planu. Kolejna rzecz dotyczy tego, że miasto nie może dawać propozycji niezgodnej z planem, prawem wodnym. Trzecia rzecz to koszty wariantu żółtego, będzie on drogi ze względu na kanalizację sanitarną tłoczną, która wymaga albo przebudowy bądź też budowy drogi w nasypie, tak więc roboty ziemne, które będą wygenerowane przy tym wariantcie będą kosztowne.

### **Pani Edyta Damszel - Turek - dyrektor Biura Rozwoju Gdańska**

Dodała, że analizy przestrzenne które robi się na etapie przystąpienia do miejscowego planu są wymogiem ustawowym. W ramach tych analiz bada się aspekt przestrzenny, ekonomiczny, społeczny. Zawsze można rozszerzyć granice, aby na jakimś etapie coś dodatkowo przeanalizować, ale patrząc z perspektywy przestrzennej to jest ewidentna kolizja z obowiązującymi przepisami prawa, to jest to niezasadne, aby wchodzić w tą



kolizję świadomie. Odniosła się jeszcze do wypowiedzi Przewodniczącej, o możliwości realizacji infrastruktury społecznej, nie zostało to przesądzone, nie ma zabezpieczenia w żadnych dokumentach finansowych miasta oraz w planach WRS. Podkreśliła, iż droga Nowa Przyjemna (fioletowa) w takim układzie otwiera możliwości skomunikowania działek gminnych, które dopiero po realizacji tego typu obsługi komunikacyjnej mogą spowodować, że pojawi się nowa zabudowa usługowa, obiekt usługowy bądź funkcje mieszkaniowo-usługowe. BRG dysponuje dokumentacją, która została przyjęta przez miasto, czyli spełnia ona wszystkie wymagania prawne. W temacie ul. Nowej Żuławskiej dodała, że to nie BRG analizowało, tylko było to analizowane na etapie pomysłów Biura Projektów Budownictwa Komunalnego. BRG w żadnych dokumentach strategicznych nie mają zaproponowanej Nowej ul. Żuławskiej, tym bardziej wiedząc, że wchodzi się w strefę ochronną ujęcia wody. Wspomniała, iż Pani przewodnicząca nadmieniła, że czekają na realizację Nowej ul. Przyjemnej już 5 lat i dopiero teraz jest przystąpienie do planu miejscowego. Osobiście nie wyobraża sobie, że przystąpi się do planu miejscowego, będzie się robić kolejne analizy przez kolejne lata, które i tak wykażą konflikt z ujęciem wody. Podkreśliła, że można próbować zmienić przepisy, zmienić strefę, zmienić ujęcie ale to są następne lata. Przypomniała, że przed nami cały czas wisi widmo zmiany ustawy o planowaniu i zagospodarowaniu przestrzennym, gdzie we wszystkich wersjach jest określony termin możliwości uchwalenia miejscowego planu zagospodarowania przestrzennego Grudzień 2025. W przypadku gdyby weszła zmiana ustawy i nie uda się uchwalić tego planu do tego terminu, wtedy te wszystkie plany nie będą mogły być procedowane do momentu kiedy powstanie plan ogólny.

### **Radna Emilia Łodzińska – przewodnicząca komisji**

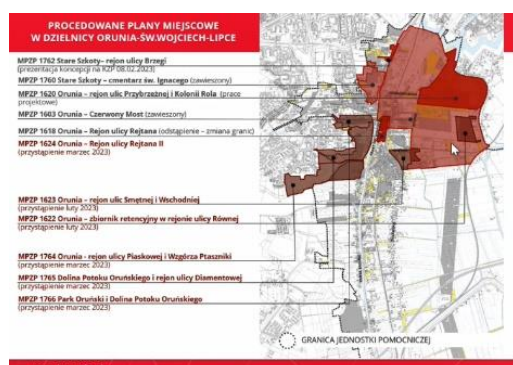
Dopowiedziała, że istotną kwestią jest wciągnięcie WRS w rozmowy na temat zapotrzebowania na żłobek, analiz odnośnie lokalizacji żłobka w tym rejonie miasta.

### **Radny Przemysław Majewski – członek komisji**

Zadał pytanie do Pani dyrektor w zakresie planu miejscowego Orunia - Czerwony Most. Wspomniane było, iż prace zostały zawieszono i w związku z tym zadał pytanie dlaczego oraz kiedy można się ewentualnie spodziewać powrotu do tych prac.

### **Pani Edyta Damszel – Turek – dyrektor Biura Rozwoju Gdańska**

Przypomniała dość długą historię powstania tego planu miejscowego. Przystąpienie do tego planu było w 2010 roku. Projekt planu był w dużych granicach, wskazanych na rysunku poniżej.



Rysunek 6 Plany procedowane



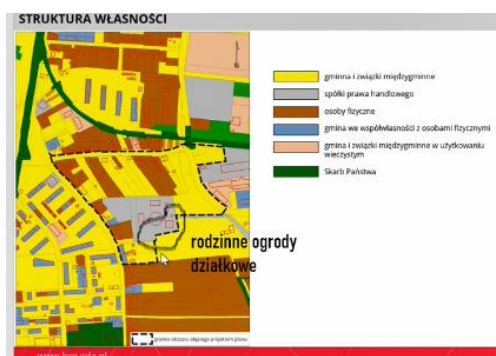
Ze względu na to, że po pierwsze na etapie samej procedury był przewidziany duży węzeł integracyjny w zakresie węzła metropolitalnego, bardzo duża zajętość pod parkingi, rezerwy pod rozwój kolei, planowane było centrum handlowe. Wówczas ten plan miejscowy był bardzo kosztowny ze strony miasta, konsekwencją uchwalenia tego planu miejscowego były bardzo duże skutki odszkodowawcze. Po kilku latach procedowania tego planu miejscowego projekt trafił na sesję, ale niestety ze względu na duże skutki finansowe ostatecznie projekt planu nie został uchwalony. W tym czasie polityka miasta w zakresie realizacji wszystkich węzłów integracyjnych się zmieniła, polityka parkingowa również się zmieniła, obecnie pojawił się nowy pomysł związany z PKM Południe. Wszystko ma wpływ na całe zagospodarowanie tego terenu. W związku z tym, że rozstrzygnięcia planistyczne zaproponowane w tym projekcie planu odbiegają od polityki miasta w tym zakresie, prace nad tym planem w takim kształcie nie będą podejmowane. Natomiast ze względu na to, że formalnie procedura jest cały czas rozpoczęta tak więc Wydział Architektury może zawiesić warunki zabudowy na działkach prywatnych na 9 m-cy, aby móc ograniczyć kolizje dla tych obszarów, które są przeznaczone pod funkcje transportowe, aby ta kolizja była jak najmniejsza przy realizacji tego typu infrastruktury. Podsumowała, że prace na tym obszarze nie będą podejmowane. Sukcesywnie w granicach planu Orunia – Czerwony Most na wniosek rady dzielnicy podejmuje się plany miejscowe, które umożliwiają realizację celów publicznych lub wprowadzają możliwość realizacji zabudowy mieszkaniowej. Cały czas trwają prace, widać potrzebę na tym etapie, aby obejmować tą część miasta planami miejscowymi.

### **Pani Agnieszka Bartków - przewodnicząca zarządu dzielnicy Orunia-Św. Wojciech-Lipce**

Powiedziała jeszcze, że wariant fioletowy jest na kolizji dzierżawionych terenów wspólnoty mieszkaniowej, wariant żółty nie jest i jest duży obszar, który daje możliwość skrętu i wbudowania drogi, która jest na ten obszar potrzebna, która udźwignie zarówno sprzęt rolniczy, autobusy jak i tiry. Zadała pytanie czy w proponowanym wariantcie fioletowym zmieści się układ drogowy pomiędzy działkami wspólnoty mieszkaniowej. Na dzień dzisiejszy problem jest na Smętnej, autobusy nie jeżdżą tą ulicą gdyż jest wąsko. Kolejna sprawa dotyczy wariantu fioletowego, a mianowicie na tym terenie są tereny prywatne i w związku z tym zadała pytanie ile będą miasto kosztowały wykupy tych terenów.

### **Pani Edyta Damszel – Turek – dyrektor Biura Rozwoju Gdańska**

Odpowiedziała, że nie ma wyliczonych kosztów. Dodała, że na terenie są dwie działki prywatne.



Rysunek 7 Struktura własności

Dodatkowo podkreśliła, że rada dzielnicy cały czas nie widzi, iż na terenie są ROD-y (wskazane na slajdzie) i konsekwencje są takie jakby to były własności prywatne czyli odszkodowania i grunty zamienne. Powtórzyła, że wykonane analizy wykazały, że w przedstawionym fragmencie jest możliwość realizacji drogi w pełnym wymiarze czyli 18 metrów. Jest to jezdnia po której może jeździć autobus, jest chodnik, są rowy w celu zabezpieczenia odwodnienia. Wariant przyjęty przez miasto spełnia wszystkie wymagania formalne i wymagające przepisy techniczne.

### **Pani Agnieszka Bartków - przewodnicząca zarządu dzielnicy Orunia-Św. Wojciech-Lipce**

Podsumowała, że na tym etapie uważa, że powinno się rozważyć poszerzenie tych granic zanim dojdzie się do szczegółowego planu.

Więcej głosów w dyskusji nie było.

Przystąpiono do opiniowania.

#### USTALENIA KOMISJI:

Lp.	Nazwisko i imię	Za	Przeciw	Wstrzymujący się
1.	Lodzińska Emilia	za	-	-
2.	Czerniewska Katarzyna	za	-	-
3.	Golędzinowska Anna	za	-	-
4.	Skarbek Mateusz	za	-	-
5.	Plewa Romuald	-	-	wstrzymał się
6.	Majewski Przemysław	-	-	wstrzymał się
7.	Ważny Karol	za	-	-

Komisja – 5 głosami „za” przy 2 głosach „wstrzymujących się” pozytywnie zaopiniowała przedmiotowy projekt uchwały.

Opinia 49-1/302-9/23

#### **PUNKT 4.7.**

Opiniowanie projektu uchwały w sprawie przystąpienia do sporządzenia miejscowego planu zagospodarowania przestrzennego Oliwa Górna – rejon ulic Tatrzńskiej i Czyżewskiego w mieście Gdańsku – **druk nr 1513.**

---

#### **Druk nr 1513 – Sprawa: BRMG.0006.10.2023**

(Oryginał uchwały przy protokole z sesji Rady Miasta Gdańska z 9.02.2023 r.)

**Pani Edyta Damszel – Turek – dyrektor Biura Rozwoju Gdańska**

Zreferowała projekt uchwały zgodnie z uzasadnieniem.

**Radna Emilia Łodzińska – przewodnicząca komisji**

Podsumowała, że kluczowe na pewno będzie stanowisko konserwatora oraz jego wytyczne co do przeznaczenia tego terenu.

**Pan Tomasz Strug – przewodniczący zarządu dzielnicy Oliwa**

Powiedział, że nie zajęli stanowiska gdyż nie zdążyli z sesją, aby przyjąć stosowną uchwałę. Dodał, że jako zarząd wyrażają poparcie dla przystąpienia do tego planu. Cieszy zmiana podejścia polityki parkingowej w mieście. Uważają, że przeznaczenie w przyszłości tego terenu na potrzeby szkoły jest świetną okazją żeby ten teren wykorzystać na dobry cel. W pełni popierają plan i będą uczestniczyć w dalszych pracach nad nim.

Więcej głosów w dyskusji nie było.

Przystąpiono do opiniowania.

USTALENIA KOMISJI:

Lp.	Nazwisko i imię	Za	Przeciw	Wstrzymujący się
1.	Łodzińska Emilia	za	-	-
2.	Czerniewska Katarzyna	za	-	-
3.	Goleździnowska Anna	za	-	-
4.	Skarbek Mateusz	za	-	-
5.	Plewa Romuald	za	-	-
6.	Majewski Przemysław	za	-	-
7.	Ważny Karol	za	-	-

Komisja – jednogłośnie 7 głosami „za” pozytywnie zaopiniowała przedmiotowy projekt uchwały.

Opinia 49-1/303-10/23

**PUNKT 4.8.**

Opiniowanie projektu uchwały w sprawie przystąpienia do sporządzenia miejscowego planu zagospodarowania przestrzennego Ujeścisko - rejon ulic Przemyskiej i Wadowickiej w mieście Gdańsku – **druk nr 1514.**

## Druk nr 1514 – Sprawa: BRMG.0006.11.2023

(Oryginał uchwały przy protokole z sesji Rady Miasta Gdańska z 9.02.2023 r.)

### Pani Edyta Damszel – Turek – dyrektor Biura Rozwoju Gdańska

Zreferowała projekt uchwały zgodnie z uzasadnieniem.

Głosów w dyskusji nie było.

Przystąpiono do opiniowania.

#### USTALENIA KOMISJI:

Lp.	Nazwisko i imię	Za	Przeciw	Wstrzymujący się
1.	Lodzińska Emilia	za	-	-
2.	Czerniewska Katarzyna	za	-	-
3.	Goleźdinowska Anna	za	-	-
4.	Skarbek Mateusz	za	-	-
5.	Plewa Romuald	za	-	-
6.	Majewski Przemysław	za	-	-
7.	Ważny Karol	za	-	-

Komisja – jednogłośnie 7 głosami „za” pozytywnie zaopiniowała przedmiotowy projekt uchwały.

Opinia 49-1/304-11/23

#### **PUNKT 5.1.**

Przedstawienie koncepcji miejscowego planu zagospodarowania przestrzennego Kokoszki Przemysłowe rejon ulic Budowlanych i Banińskiej II w mieście Gdańsku.

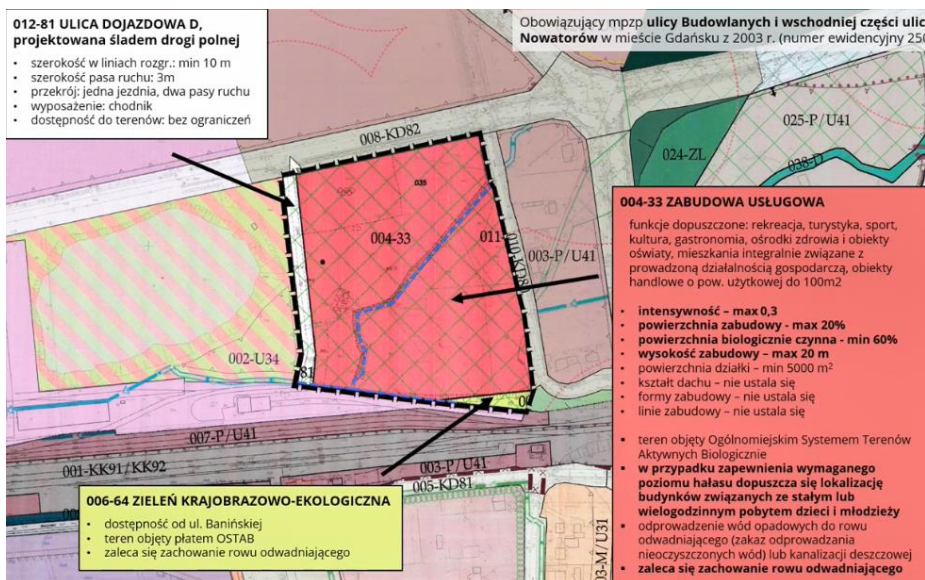
---

### **Pani Katarzyna Ulasińska - projektanta Biura Rozwoju Gdańska**



Rysunek 8 Lokalizacja planu

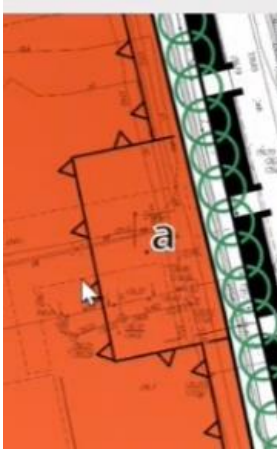
Powiedziała, że obszar planu znajduje się w przemysłowej części dzielnicy Kokoszki. Północną granicę planu wyznacza ul. Budowlanych, wschodnią ul. Banińska, od południa są tereny kolejowe, od zachodu teren zbiornika retencyjnego Budowlanych. Powierzchnia planu wynosi 4,6 ha. Przystąpienie do planu nastąpiło na wniosek Klubu Piłkarskiego Jaguar Gdańsk. Był to wniosek o zmniejszenie wskaźnika minimalnej powierzchni biologicznie czynnej z wartości 60% do 40% w celu umożliwienia realizacji budowy boiska sztucznego do całorocznych treningów oraz zabudowy obsługującej. Poza tym weryfikacja przebiegu płata OSTAB zgodnie z aktualnie obowiązującym SUIKZP, wydzielenie rowu odwadniającego z pasem eksploatacyjnym. W strukturze własności całość obszaru stanowią grunty gminne oraz jest działka użyczona Akademii Piłkarskiej Jaguar Gdańsk. W Studium jest to teren przemysłowo-usługowo-składowy, zieleniec, teren kolejowy, zbiornik retencyjny. Obowiązujący plan miejscowy jest z 2003 roku, obecne Studium jest z 2018 roku i w planie obowiązującym całość terenu jest objęta płatem strukturalnym OSTAB.



Rysunek 9 Sytuacja planistyczna

W temacie miejsc postojowych powiedziała, że obecnie w tym terenie mieści się ok 110 miejsc postojowych, po poszerzeniu ul. Banińskiej część miejsc zostanie zabranych, pozostanie ok. 80 miejsc. W uchwale zaproponują zapis, aby przy zostawieniu obecnej funkcji sportu i rekreacji tych miejsc mogłoby być 80, aby nie było potrzeby zwiększania przy obecnym zagospodarowaniu. W temacie powiązań pieszych wspomniała, iż są 4 przystanki wokół ronda turbinowego, dodatkowo jest nowo realizowany przystanek Gdańsk Kokoszki, gdzie perony będą z dwóch stron przy samym skrzyżowaniu, przy wiadukcie z ul. Nowatorów. Rada dzielnicy Kokoszki ani przed przystąpieniem ani po przystąpieniu do planu nie wyraziła swojej opinii. W związku z uchwałą Sejmiku Województwa w planie w funkcjach wyłączonych są: szpitale, domy pomocy i opieki społecznej, budynki i lokale związane ze stałym lub czasowym pobytem dzieci i młodzieży, takie jak szkoły, przedszkola, budynki opieki nad dziećmi do lat 3, internaty, domy dziecka. W funkcjach dopuszczonych są budynki zamieszkania zbiorowego takich jak: hotel, hostel, pensjonat, schronisko, dom wypoczynkowy, dom wycieczkowy.

W projekcie planu pojawi się zapis o możliwości realizacji min. 80 miejsc wyłącznie w przypadku realizacji funkcji na tym terenie, a dokładnie funkcji sportu wraz z usługami integralnie związanymi z funkcją podstawową.



Rysunek 10 Rysunek planu

Rysunek wskazuje teren wydzielonej liniami podziału wewnętrznego „a”, odsuniętą linię nieprzekraczalną zabudowy, jest to odpowiedź na skwer zawarty w Studium. Jest to teren ok. 500 m<sup>2</sup>. W planie stosuje się zapis o zakazie lokalizacji dróg wewnętrznych w tym parkingów i placów manewrowych, zapis o wprowadzeniu zieleni wysokiej i małej architektury – ławeczki. Będzie to przestrzeń rekreacyjna jak i główne wejście do kompleksu boisk. Parametry: powierzchnia zabudowy powiększona do 60%, wysokość 20 m, intensywność 1.0, powierzchnia biologicznie czynna 20%, kształtu dachu się nie ustala. Skutkami finansowymi jest podtrzymanie ustaleń z planów obowiązujących.

### **Radny Mateusz Skarbek – członek komisji**

Powiedział, że jako ojciec młodego zawodnika bywa w tym miejscu dosyć często, gdyż odbywają się turnieje i dlatego chciałby powiedzieć, iż ul. Banińska w momencie kiedy odbywa się jakikolwiek turniej piłkarski jest przykrym obrazem. Ulica jest bardzo zastawiona w taki sposób, że nie jest możliwy przejazd. Ogólnie jest bardzo sceptyczny w temacie powiększania miejsc parkingowych, uważa że zrównoważony rozwój zachęca do korzystania z komunikacji miejskiej, ale sytuacja parkingowa w tym miejscu, zwłaszcza jak będzie rozwój tego miejsca, będzie bardzo problematyczne i będzie to narastało. W momencie kiedy odbywa się jakikolwiek turniej teren jest nieprzejezdny, zastawiony ze wszystkich możliwych stron. Każdy turniej czy rozgrywki to jest kilkanaście drużyn, każda drużyna ma 6 piłkarzy, którzy przyjeżdżają z różnych części Gdańska. Poddałby pod wielką rozwałę temat parkingowy. Podkreślił, iż trzeba pamiętać że stawia się w mieście na zrównoważony rozwój ale ten problem w tym miejscu jest ogromny. Zadał pytanie kto jest właścicielem terenu na którym Klub Jaguar posiada infrastrukturę.

### **Pani Edyta Damszel – Turek – dyrektor Biura Rozwoju Gdańska**

Odpowiedziała, że właścicielem jest gmina, Klub Jaguar użytkownikiem. Odniosła się do wypowiedzi radnego mówiąc, iż plan miejscowy daje możliwość rozwiązania. To jest związane z tym, czy powstaną parkingi (podziemny czy kubaturowy). Jak najbardziej na nieruchomości dzierżawionej przez klub jest możliwość realizacji parkingów, wszystko to jest związane z tym jaka polityka zostanie przyjęta przez klub. Problem ten jest możliwy

do rozwiązania w ramach przedstawionego projektu planu ale to się wiąże z dodatkowymi kosztami. W temacie planów klubu musi wypowiedzieć się jego przedstawiciel, ale nie ma możliwości realizacji parkingów gdzieś obok. Wszystkie działki obok są działkami prywatnymi. Podsumowała, że projekt planu daje możliwość, wszystko zależy od tego w jaki sposób Klub Jaguar zadba o swoich zawodników i czy zabezpieczy miejsca parkingowe. Przypomniała, że w momencie realizacji kolei powstanie przystanek, nie zapewni on całej obsługi, ale pewnie poprawi się obsługa komunikacyjna.

#### **Radny Mateusz Skarbek – członek komisji**

Uzupełnił jeszcze swoją wypowiedź mówiąc, iż kwestia parkingowa nie dotyczy tych którzy są członkami Klubu Jaguar, gdyż klub dysponując tym terenem jest gospodarzem różnego rodzaju turniejów. To nie jest tak, że klub byłby zainteresowany rozwiązaniem problemów dotyczących członków jego klubu. Po drugie nie ma złudzeń, że klub sportowy nastawiony na zarobek i wykształcenie młodych adeptów w pierwszej kolejności będzie stawiał na parkingi kubaturowe.

#### **Pani Edyta Damszel – Turek – dyrektor Biura Rozwoju Gdańska**

Podkreśliła, że za bardzo nie wie jaki jest wniosek radnego. Przedstawiła slajd ze strukturą własności mówiąc, iż jest to działka gminna na której można by było zrealizować jakąkolwiek infrastrukturę, która zabezpieczy funkcjonowanie tego klubu. W sąsiedztwie jest zbiornik retencyjny i nie ma możliwości, aby realizować parking.

#### **Radny Mateusz Skarbek – członek komisji**

Dopowiedział, że jest ostatnią osobą w Komisji Zagospodarowania Przestrzennego, która będzie nakłaniała do budowania parkingów. Również nie jest od tego, aby wymyślać za innych rozwiązania. W sposób znaczący sygnalizuje tylko, iż sytuacja w tej chwili wygląda dramatycznie. Klub i infrastruktura będą się rozwijały, a nie widać kierunku, aby sytuacja mogła ulec poprawie. Zasygnalizował tylko problem, który będzie narastał, jeśli klub się będzie rozwijał.

#### **Pani Edyta Damszel – Turek – dyrektor Biura Rozwoju Gdańska**

Powtórzyła informację, iż plan miejscowy daje możliwość realizacji parkingów podziemnych oraz terenowych. Wspomniała, że można rozwijać infrastrukturę sportową w sposób zrównoważony czyli zapewnić rozwój klubu oraz zabezpieczyć parkingi, albo ograniczyć możliwość realizacji infrastruktury sportowej i teren placu wykorzystać tymczasowo na parkingi. Jednym z pomysłów jest to np. że plan miejscowy blokuje dalszy rozwój tej infrastruktury sportowej czyli więcej już nie będzie można zrealizować i pozostaje pusty plac, który będzie można wykorzystywać na parking terenowy. Innego pomysłu nie ma. Teoretycznie poprawiła by się sytuacja. Takim pomysłem poprawia się infrastrukturę związaną z dostępnością publiczną, czyli przystanek, poszerza się ul. Banińską, ciągi piesze aby jak najwięcej osób zachęcić do tego, aby przyjeżdżali komunikacją zbiorową na tego typu wydarzenia. Podsumowała, że albo ograniczy się możliwość rozwoju klubu, aby nie pogłębiać deficytu miejsc parkingowych, albo klub będzie rozwijał się w sposób zrównoważony.

#### **Radny Mateusz Skarbek – członek komisji**



Podkreślił, że należy wysłuchać przedstawiciela klubu, gdyż wydaje mu się, że z ich strony jest większe pole do popisu, nie koniecznie BRG. Zwrócił uwagę, by nie zmuszać rodziców, dowożących kilkulatków na turniej piłkarski, aby przyjeżdżali komunikacją zbiorową, dowożąc nawet kilkuset zawodników.

#### **Radna Emilia Łodzińska – przewodnicząca komisji**

Podpytała jeszcze radnego czy taka sytuacja problematyczna jest tylko jak są turnieje czy jest również jak są takie zwykłe treningi w ciągu tygodnia.

#### **Radny Mateusz Skarbek – członek komisji**

Odpowiedział, że z jego obserwacji wynika, że to w czasie turniejów.

#### **Radna Emilia Łodzińska – przewodnicząca komisji**

Zgodziła się ze słowami radnego, że to użytkownik powinien zadbać o to, żeby miejsca postojowe się znalazły i aby była do nich dostępność. Dodała, że jeżeli są zastawiane przestrzenie wokół to na pewno jest to przykry obraz dla oczu i nie powinno mieć to miejsca. Poprosiła klub sportowy o wypowiedź w tym temacie, jaka jest możliwość ucywilizowania tego problemu.

#### **Pan Michał Jadanowski – prezes Klubu Jaguar**

Na wstępie powiedział, iż zajmują się tym obiektem od 12 lat i w tym czasie zbudowali boiska z własnych środków bądź ze środków pozyskanych z Ministerstwa Sportu czy z Urzędu Miasta. W temacie 80 miejsc parkingowych powiedział, że jest to tylko i wyłącznie inwestycja klubu. Wydaje mu się, iż rozwiązaniem problemu po części byłoby wydłużenie parkingu, ale również to o co próbują wnioskować czyli wykonanie ul. Banińskiej jednokierunkowej, tak aby samochody mogły parkować na jednym pasie drogowym. Kolejną rzeczą jest inwestycja z Budżetu Obywatelskiego, która ma się chyba wykonać w 2023 roku. Wspomniał, iż pierwsze rozgrywki były 5 lat temu zorganizowane, one nie mają 16 zespołów a 200 zespołów, czyli w co drugi weekend brakuje miejsc parkingowych. Dodał, iż na ul. Budowlanych są już zaprojektowane kolejne nowe miejsca parkingowe, nie zna koncepcji miejsc parkingowych przy PKM-ce. Zgodził się z tym, iż obecnie miejsc parkingowych jest za mało. Podkreślił, iż obiekt ten, który jest użyczany i który nie jest tak naprawdę własnością klubu ma wiele wielomilionowych inwestycji wykonywanych przez klub i w dalszym ciągu mają chęci w niego inwestować np. wybudowaniem większego parkingu. Na dzień dzisiejszy planowane jest boisko oraz parking i stąd też prośba o zmianę planu miejscowego.

#### **Radna Emilia Łodzińska – przewodnicząca komisji**

Powiedziała, że można by było nie zmieniać tego planu i by było więcej miejsc postojowych. Z drugiej strony rozumie chęć rozwoju klubu.

#### **Pani Edyta Damszel – Turek – dyrektor Biura Rozwoju Gdańska**

Wypowiedziała się jeszcze w kontekście rozliczenia miejsc parkingowych poza swoją nieruchomością mówiąc, że tak to nie działa. BRG idzie „na rękę” aby nie blokować inwestycji związanej ze sportem i dlatego wpisują w plan minimum 80 miejsc, które muszą być zapewnione na swojej nieruchomości. Jeżeli się zrealizują inne dodatkowe miejsca



m.in. z Budżetu Obywatelskiego czy wzdłuż ulicy, to jest wszystko in plus. 80 miejsc parkingowych na terenie klubu to nie jest wygórowany wskaźnik. Jeżeli wniosek komisji jest taki, aby poprawić tę dostępność to można w projekcie planu wpisać większą liczbę wymaganych miejsc parkingowych, które powinny być zabezpieczone na obiekcie. Wiąże się to z realizacją parkingów kubaturowych, spiętrzenia góra-dół. Na dzień dzisiejszy 80 miejsc parkingowych to jest ukłon, aby móc realizować funkcje sportowe, rozwijać się Widzą, że kluby nie są dochodowe, pozyskują środki z różnych źródeł i dlatego wpisali tylko 80 miejsc parkingowych.

#### **Radny Mateusz Skarbek – członek komisji**

Podsumował, że z jego strony na pewno nie będzie wniosku na temat większej ilości miejsc parkingowych. Widzi wolę twórczego działania ze strony klubu i ma nadzieję, że w tą stronę będzie to zmierzało.

#### **Radna Emilia Łodzińska – przewodnicząca komisji**

Dodała, że osobiście też nie złoży żadnego wniosku. Nie miała żadnych skarg co do tego terenu, ale opiera się na zdaniu i opinii radnego. Poprosiła klub sportowy o to, aby zwrócili uwagę na to jak są zaparkowane samochody, aby porozmawiać z rodzicami, aby nie najeżdżali na zieleń i aby korzystali z innych form dojazdów niż auta, albo żeby współdzielili dojazdy z innymi zawodnikami.

#### **Pan Michał Jadanowski – prezes Klubu Jaguar**

W temacie problemu miejsc parkingowych powiedział, że trochę mają kłopot z brakiem miejsc do trenowania i przez to nie mogą zrobić przerw. Mają bloki 1,5 godzinne jeśli chodzi o trening, turnieje również nie są, że wszyscy naraz przyjeżdżają. Najgorzej jest jak jedni wyjeżdżają a drudzy chcą już wjechać. Mogą wprowadzić pomiędzy treningami przerwy ok. 15 minutowe, a w turniejach ok. 30 minutowe, aby auta zdążyły się wymienić. Na dzień dzisiejszy wiele osób się zapisuje do klubu i chcą, aby ten sport był jak najbardziej masowy, żeby dzieci przyzwyczajały się do tego, aby regularnie trenować i uczestniczyć w sporcie w związku z tym na pewno chcą rozładować powstające korki.

#### **Radna Emilia Łodzińska – przewodnicząca komisji**

Podsumowała, że widzi dużą chęć współpracy ze strony klubu co dobrze wróży na przyszłość.

#### **Radny Karol Ważny – członek komisji**

Zadał pytanie dotyczące organizacji ruchu w trakcie kiedy odbywają się turnieje, a mianowicie czy jest szansa, aby na ten czas wprowadzić ruch jednokierunkowy na pobliskich ulicach.

#### **Radna Emilia Łodzińska – przewodnicząca komisji**

Powiedziała, że wymagałoby to zmiany organizacji ruchu przez Gdański Zarząd Dróg i Zieleni.

#### **Radny Mateusz Skarbek – członek komisji**

Dopowiedział, że deklaracja klubu jest dość ważna, widzi dużą wolę współpracy ze strony klubu. Wydaje mu się, że gdyby przerwy między rotacjami były większe to częściowo załatwiało by problem.

### **Radna Emilia Łodzińska - przewodnicząca komisji**

Dopowiedziała, że na pewno będzie trzeba obserwować sytuację jak zostanie przez klub wprowadzona zmianowość. Możliwe, że problem sam zniknie i żadne zmiany w zakresie organizacji ruchu nie będą konieczne. Poprosiła radnych z okręgu, aby problem monitorować i jeśli problem będzie dalej istniał to podjąć odpowiednie działania.

Więcej głosów w dyskusji nie było.

Komisja nie zgłosiła uwag do przedstawionej koncepcji miejscowego planu zagospodarowania przestrzennego.

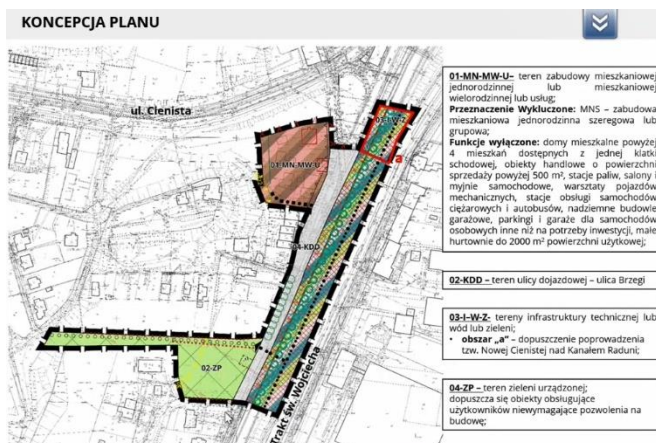
## **PUNKT 5.2.**

Prezentacja koncepcji miejscowego planu zagospodarowania przestrzennego Stare Szkoty – rejon ulicy Brzegi w mieście Gdańsku.

---

### **Pani Joanna Mańkowska - projektanta Biura Rozwoju Gdańska**

Powiedziała, że plan zlokalizowany jest w dzielnicy Orunia-Św. Wojciech-Lipce, blisko granicy z dzielnicą Chełm. Powierzchnia planu wynosi 1.72 ha. Do planu przystąpiono 26 maja 2022 roku. Celem przystąpienia było ustalenie przeznaczenia terenu, określenie sposobu jego zagospodarowania i zabudowy, który umożliwi realizację założeń Gdańskiej Polityki Wodnej – Polityki potoków i małych rzek poprzez utworzenie terenu miejskiej zieleni urządzonej ogólnodostępnej oraz ustalenie ciągu pieszego łączącego rekreacyjne w sąsiedztwie Kanału Raduni oraz Szańca Jezuickiego. Trzecim celem przystąpienia było w północnej części planu weryfikacja linii zabudowy, celem poprawy warunków mieszkaniowych właścicieli działek. Dodała, że rada dzielnicy nie zajęła stanowiska przed przystąpieniem ani nie złożyła wniosków po przystąpieniu. W Studium większa część terenu przeznaczona jest pod tereny mieszkaniowo-usługowe. Dodatkowo jest teren wód śródlądowych i jest to Kanał Raduni oraz krawędź wysoczyzny. W północnej części planu dominuje własność prywatna, w południowej części jest dość spora działka gminna, która będzie przeznaczona na teren zieleni. Na obszarze planu obowiązują 2 plany miejscowe, od północy na małym fragmencie plan Chełm II w mieście Gdańsku z 2006 roku, na pozostałym fragmencie plan Chełm III – Anielinki w mieście Gdańsku z 2008 roku, wschodnia część obszaru planu nie posiada obowiązującego planu miejscowego.



Rysunek 11 Koncepcja planu

W koncepcji planu są cztery wydzielone tereny. Pierwszy teren jest to teren zabudowy mieszkaniowej jednorodzinnej lub wielorodzinnej lub usług. Wykluczona jest zabudowa jednorodzinna szeregowa lub grupowa. Z funkcji wyłączonych są również domy mieszkalne powyżej czterech mieszkań dostępnych z jednej klatki schodowej. Parametry są bardzo podobne jak w planie obowiązującym, zweryfikowana została jedynie intensywność zabudowy czyli została zwiększona z 0.7 na 0.8, pojawiła się linia zabudowy od strony ul. Brzegi, jest ciąg pieszo-jezdny umożliwiając komunikowanie działek znajdujących się wewnątrz tego terenu z ul. Brzegi, są dwa obiekty o wartościach kulturowych, które są wpisane do gminnej ewidencji zabytków. Kolejny teren to jest teren ul. dojazdowej Brzegi gdzie jest szpaler do utrzymania i uzupełniania. Jest teren infrastruktury technicznej lub wód lub zieleni i jest to teren Kanału Raduni wraz z wałem przeciwpowodziowym po którym biegnie ciąg pieszo-rowerowy o szer. min. 3 m. wolnej od przeszkód, Kanał Raduni jest ciągiem łączącym OSTAB oraz jest wpisany do rejestru zabytków. Ostatni teren to teren zieleni urządzonej gdzie poprowadzony jest ciąg pieszy w zalecanej lokalizacji łączący teren Kanału Raduni z Szańcem Jezuickim znajdującym się bardziej na zachód planu gdzie dopuszcza się obiektu które obsługują użytkowników a nie wymagają pozwolenia na budowę. W temacie skutków finansowych powiedziała, że głównie jest to w większości podtrzymanie skutków, nowym skutkiem będzie wykup gruntów pod gminne cele publiczne czyli pod zielenią urządzonej ze Skarbu Państwa.

### **Pani Agnieszka Bartków - przewodnicząca zarządu dzielnicy Orunia-Św. Wojciech-Lipce**

Zadała pytanie czy część zieleni nad Kanałem Raduni jest jako zielenią zabytkowa. Dodała, że zielenią zabytkowa jest wpisana do ewidencji zabytków jako, że kasztanowce stanowią wartość zabytkową. Czy jest to ujęte czy jest to po prostu jako szpaler drzew wpisane do planu.

### **Pani Edyta Damszel - Turek - dyrektor Biura Rozwoju Gdańska**

Odpowiedziała, że cały teren jest wpisany do rejestru zabytków. Dodała, że w planie miejscowym nie odnoszą się do szczegółów związanych z wpisem do rejestru zabytków. Wpis jest nadrzędny. BRG się odnosi do tego, że dla tego obszaru jest wpis rejestrowy, szpaler zieleni jako forma oznaczenia z planu miejscowego jest ważna, natomiast co do szczegółowych zapisów związanych z ochroną to jest we wpisie do rejestru.

**Pani Agnieszka Bartków - przewodnicząca zarządu dzielnicy Orunia-Św. Wojciech-Lipce**

Zadała to pytanie w kontekście ul. Nowej Cienistej. A mianowicie, że jeżeli byłoby przekroczenie nad Wałem Kanału Raduni to czy nie zostanie wycięta jakaś część kasztanowców.

**Pani Edyta Damszel - Turek - dyrektor Biura Rozwoju Gdańska**

Odpowiedziała, że na dzień dzisiejszy nie mają projektu na to. Plan miejscowy dopuszcza taką możliwość. W przypadku realizacji inwestycji, na etapie pozwolenia na budowę, ten projekt będzie musiał uzyskać uzgodnienie konserwatorskie.

Więcej głosów w dyskusji nie było.

Komisja nie zgłosiła uwag do przedstawionej koncepcji miejscowego planu zagospodarowania przestrzennego.

**PUNKT 6.**

Przyjęcie sprawozdania za okres 01.01.2022 do 31.12.2022 r.

---

**Radna Emilia Łodzińska - przewodnicząca komisji**

Powiedziała, że radni otrzymali sprawozdanie do zapoznania się w regulaminowym czasie.

Głosów w tym temacie nie było.

Przystąpiono do głosowania za przyjęciem sprawozdania.

USTALENIA KOMISJI:

Lp.	Nazwisko i imię	Za	Przeciw	Wstrzymujący się
1.	Łodzińska Emilia	za	-	-
2.	Czerniewska Katarzyna	za	-	-
3.	Goleździnowska Anna	za	-	-
4.	Skarbek Mateusz	za	-	-
5.	Plewa Romuald	za	-	-
6.	Majewski Przemysław	za	-	-
7.	Ważny Karol	za	-	-

Komisja - jednogłośnie 7 głosami „za” pozytywnie przyjęła sprawozdanie z działalności komisji za 2022 rok.

## PUNKT 7.

Wolne wnioski, sprawy wniesione, korespondencja.

---

### **Radna Emilia Łodzińska – przewodnicząca komisji**

Poinformowała, że do komisji jedno pismo, jest to odpowiedź BRG z sprawie miejscowego planu zagospodarowania przestrzennego Polski Hak – rejon ulicy tzw. Nowej Wałowej w mieście Gdańsku – komisja uznała, iż jest to pismo do wiadomości.

Przewodnicząca podziękowała wszystkim obecnyom za przybycie. Sprawdziła obecność.

LP.	Nazwisko i imię	Funkcja	Koniec obrad
1.	Łodzińska Emilia	Przewodnicząca	Obecna
2.	Czerniewska Katarzyna	Wiceprzewodnicząca	Obecna
3.	Gołędzinowska Anna	Członek Komisji	Obecna
4.	Skarbek Mateusz	Członek Komisji	Obecny
5.	Plewa Romuald	Członek Komisji	Obecny
6.	Majewski Przemysław	Członek Komisji	Obecny
7.	Ważny Karol	Członek Komisji	Obecny

Na tym posiedzenie zakończono. Godzina 17:40.

Przewodnicząca  
Komisji Zagospodarowania Przestrzennego

/-/ Emilia Łodzińska

Protokołowała:  
Agnieszka Witkowska  
Biuro Rady Miasta Gdańska