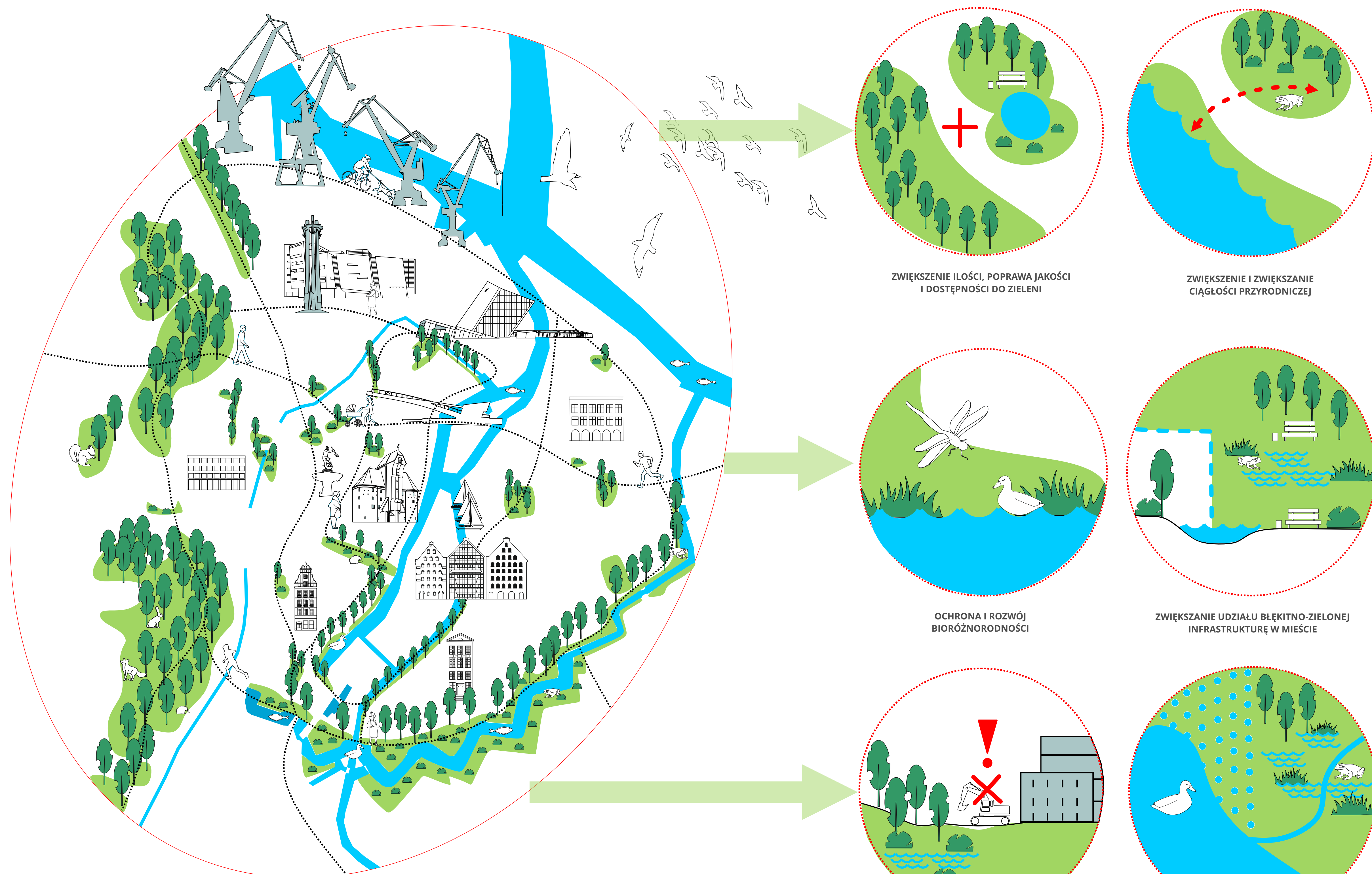


## PRZYRODA

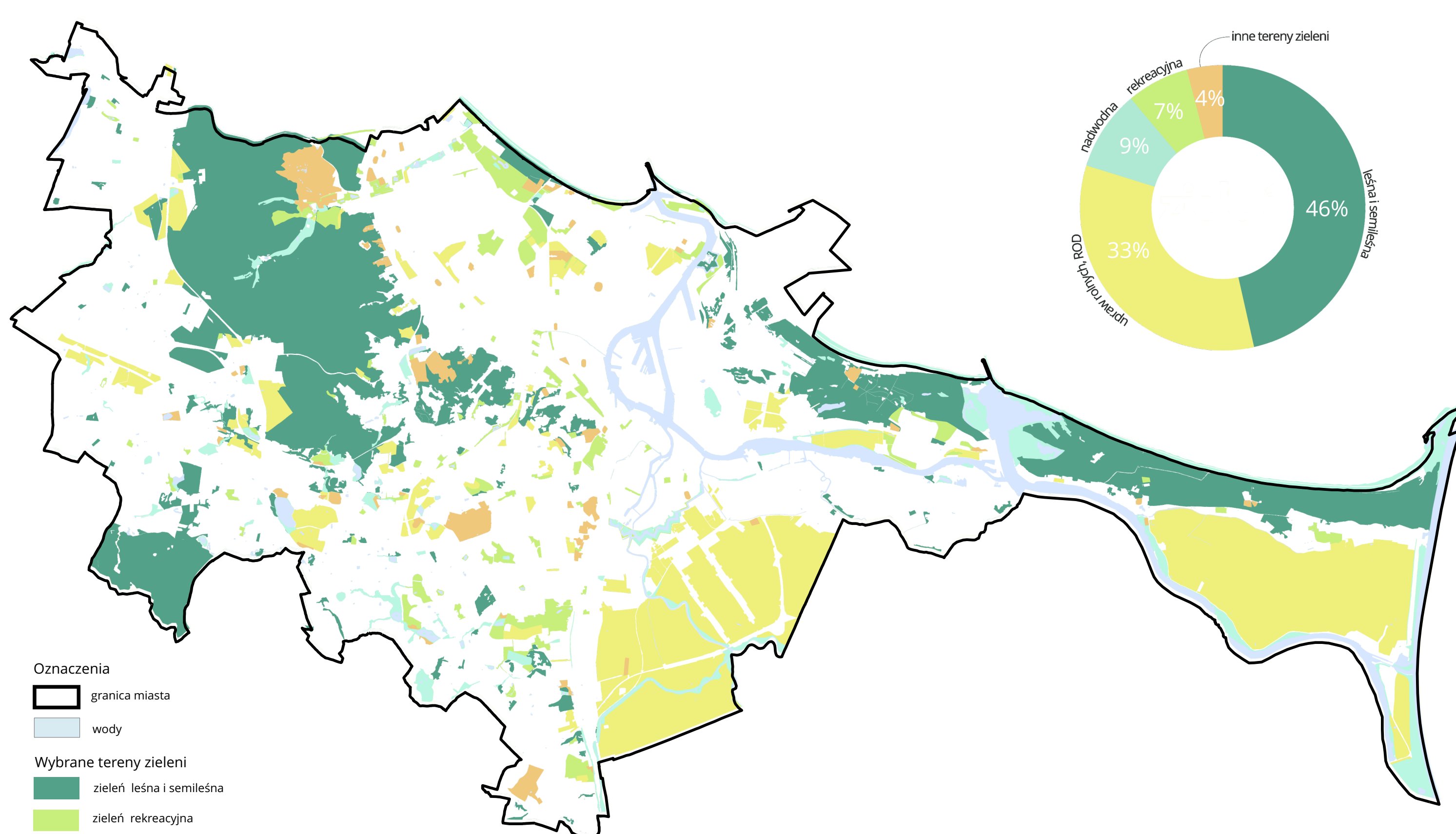
## ROZWÓJ I OCHRONA



Schemat ideowy relacji zieleni i wody z miastem pokazujący zasadę wzajemnego przenikania się oraz ściślejszą współzależność zieleni i wody w środowisku życia człowieka. Elementy te odpowiednio zagospodarowane i zintegrowane dają szansę na stworzenie dobrych warunków życia dla mieszkańców i zrównoważonego rozwoju miasta.

## ZASÓB PRZYRODNICZY

## DIAGNOZA



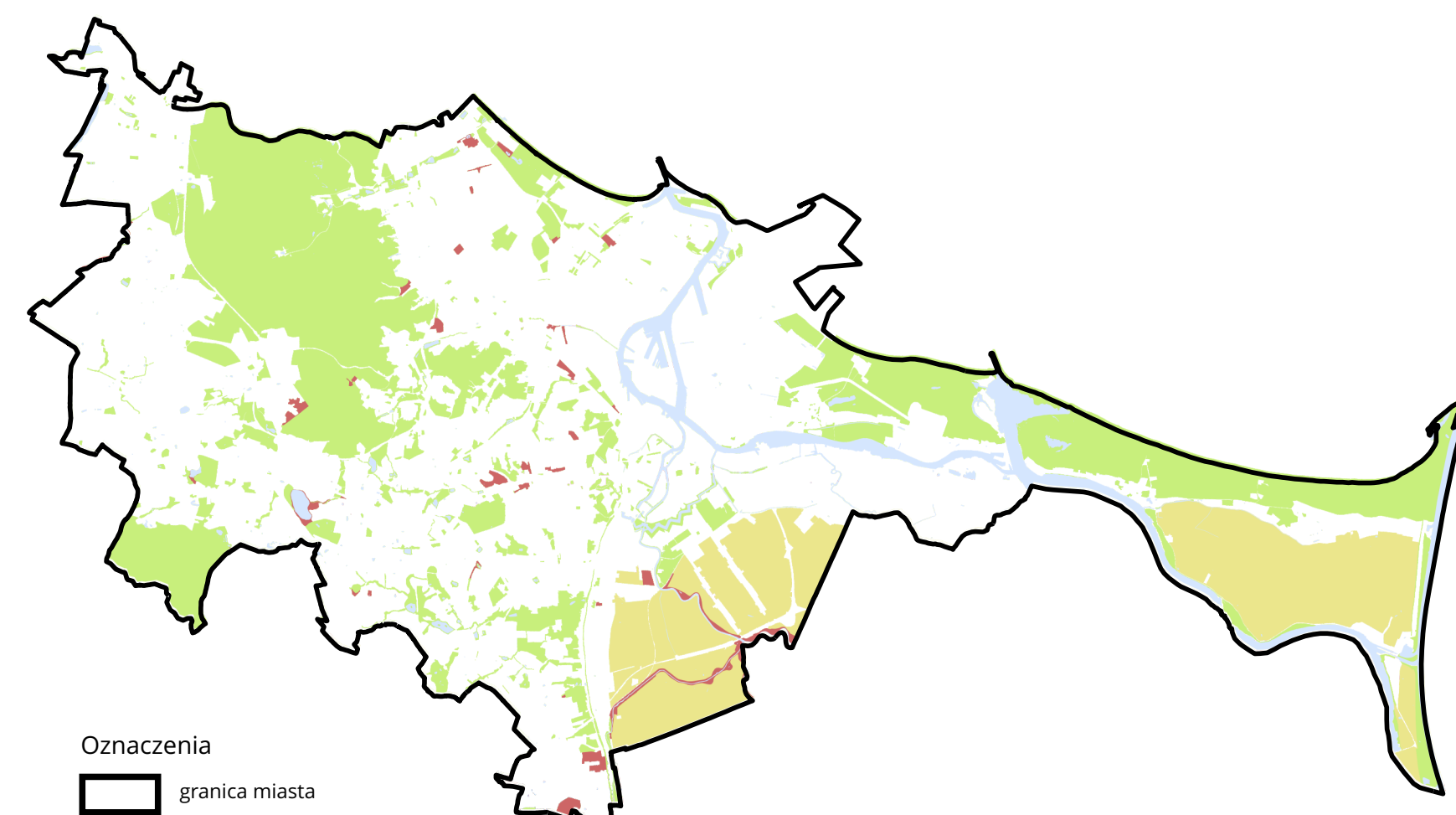
**Oznaczenia**  
 granica miasta  
 wody  
**Wybrane tereny zieleni**  
 zieleni leśna i semileśna  
 zieleni rekreacyjna  
 zieleni nadwodna i wodna  
 tereny upraw rolnych, ogrody działkowe  
 inne tereny zieleni (np. ZOO, cmentarze)

**Schemat wybranych terenów zieleni** przedstawiający najważniejsze tereny zieleni o powierzchni powyżej 1 ha budujące zasób przyrodniczy miasta. Schemat odzwierciedla stan istniejący oraz planowany – zawarty w dokumentach strategicznych m.in. w kierunkach rozwoju miasta określonych w Studium uwarunkowań i kierunków zagospodarowania przestrzennego miasta Gdańska z 2018 r.

Obecność **zieleni** i powszechny do niej dostęp jest gwarantem wysokiej jakości życia mieszkańców oraz sojusznikiem w walce ze zmianami klimatu. Dlatego ochrona zasobów przyrodniczych oraz dbałość o ich jakość i różnorodność jest jednym z najważniejszych filarów zrównoważonego rozwoju Gdańska.

Nieodłącznym elementem zieleni jest także **woda**, która w Gdańsku tworzy sieć dużych oraz małych cieków płynących przez poszczególne fragmenty miasta i kończących swój bieg w Zatoce Gdańskiej. Razem ten naturalny układ zieleni i wody tworzy w Gdańsku unikalną podstawę dla rozwoju Błękitno-Zielonej Infrastruktury. Błękitno-zielona sieć zapewnia wielofunkcyjne przestrzenie zielone umożliwiające rekreację, poprawę warunków klimatu, retencję wód opadowych oraz ochronę siedlisk zwierząt i roślin.

**Gdańska Polityka Zieleni** umożliwi zrównoważony rozwój miasta poprzez racjonalne zarządzanie, rozwój i ochronę najcenniejszych obszarów zieleni w mieście. Realizuje jeden z celów Strategii Rozwoju Miasta Gdańsk 2030 Plus jakim jest **ZIELONE MIASTO**.



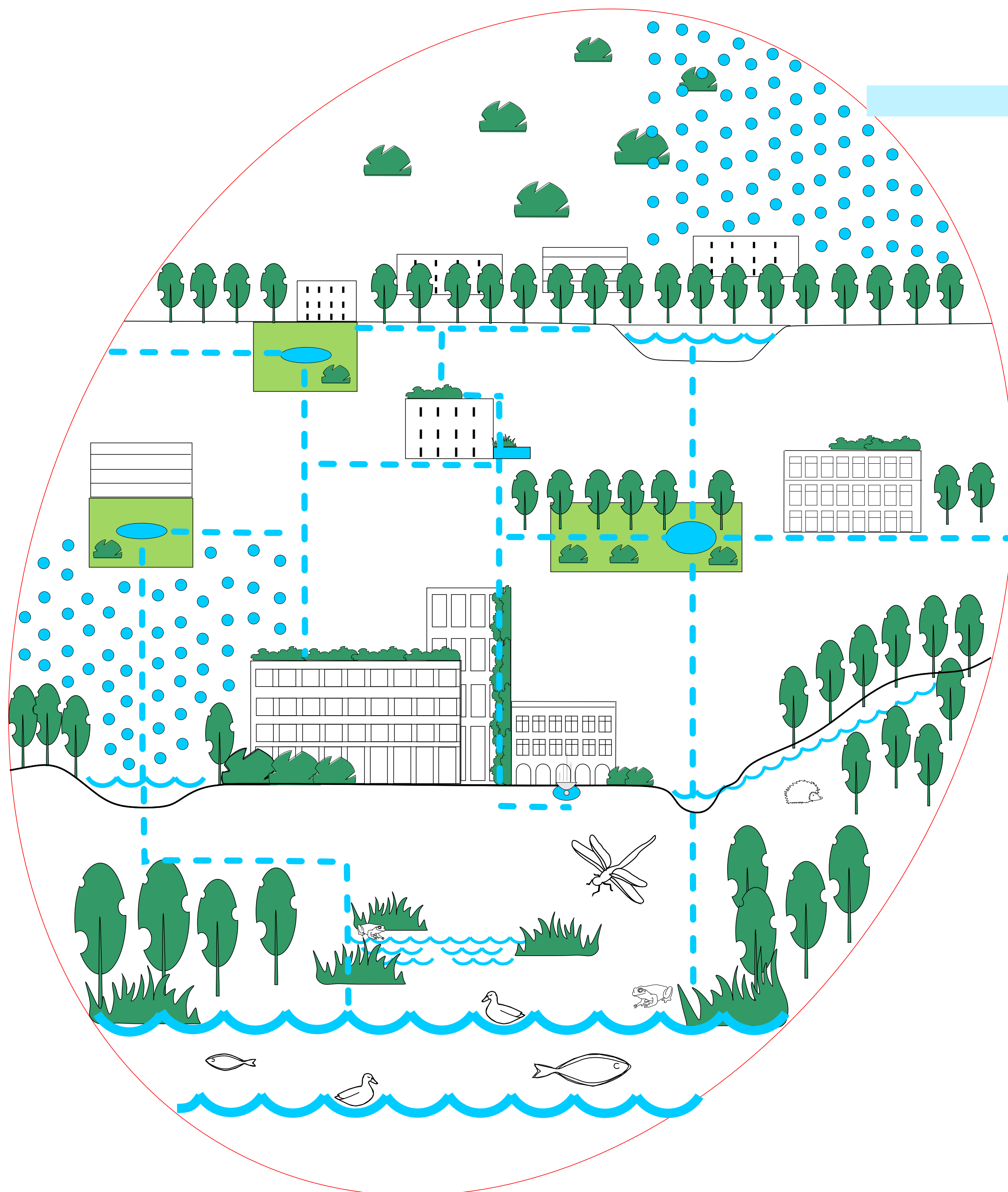
**Oznaczenia**  
 granica miasta  
 wody  
 tereny zieleni w dokumentach strategicznych (m.in. mpzp)  
 tereny o funkcji rolnej - Żuławy Gdańskie (Studium)  
 nowa zieleni oraz inne tereny aktywne biologicznie wskazane w Studium

**Schemat zieleni – stan planistyczny** pokazujący tereny zieleni o różnorodnym przeznaczeniu w mpzp z terenami rolnymi Żulaw Gdańskich, uzupełnione o nowe tereny zieleni oraz tereny aktywne biologicznie wyznaczone w Studium.



## BZI

## BŁĘKITNO-ZIELONA INFRASTRUKTURA



**Błękitno-Zielona Infrastruktura (BZI)** to wszelkie tereny naturalne, półnaturalne oraz sztuczne w mieście pokryte zielenią i wodą. Ich systemowe zagospodarowanie wykorzystujące rozwiązania oparte na przyrodzie (ang. *nature-based solutions* NBS) umożliwia stworzenie spójnej sieci BZI.

Istota kształtowania błękitno-zielonej sieci polega na zatrzymaniu wody w miejscu opadu, umożliwienie jej swobodnego przenikania do gleby, tym samym dając zieleni możliwość korzystania z niej. Sieciowe podejście do planowania i kształtowania terenów zieleni to także wymierne korzyści, jak większa bioróżnorodność, lepszy mikroklimat i wyższy komfort życia. Zarządzanie wodami opadowymi i opóźnianie ich odpływu do rzek, przez m.in. większą ilość zieleni, zadrzewień, czy pasów roślinności nadwodnej, pomoże w zarządzaniu ryzykiem powodzi błyskawicznych i zmniejszeniu ich skutków dla mieszkańców. Szerokie zastosowanie BZI daje więc szansę na zachowanie równowagi w rozwoju miasta i wzmocnienie w adaptacji do zmian klimatu.

Podstawą do osiągnięcia celu Strategii Gdańsk 2030 Plus – **ZIELONE MIASTO** – jest wdrażanie Błękitno-Zielonej Infrastruktury na wielu poziomach: od ogólnomiejskich terenów zieleni, przez skwery osiedlowe po zieleni i mikroretencję wprowadzaną na obiektach.

### Schemat Błękitno-Zielonej Infrastruktury

Pokazujący ideę wszechstronnego wdrażania BZI w zagospodarowaniu terenów i projektowaniu budynków. Od terenów nadwodnych i podmokłych, przez zbiorniki retencyjne w zieleni, parki i przestrzenie publiczne z mikro i małą retencją, aż po tereny osiedlowe i przydomowe z ogrodami deszczowymi oraz objekty z zielonymi dachami i ścianami.

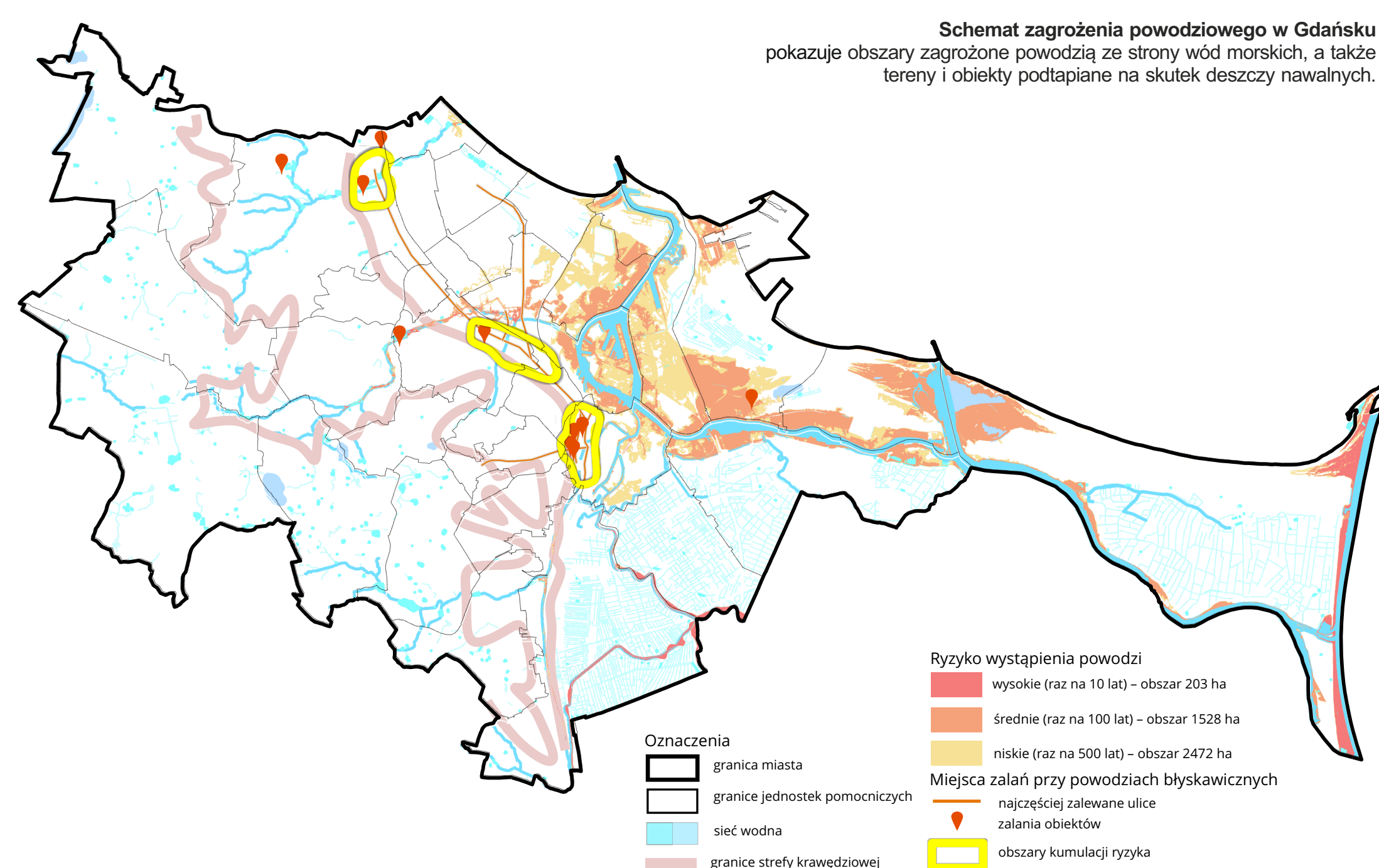
Analiza uwarunkowań pozwoliła na wytypowanie kluczowych **czynników ryzyka** związanych z **postępującymi zmianami klimatu** takich jak: zagrożenie powodziowe, wzrost temperatury, jakość powietrza i związana z tym ochrona korytarzy przewietrzania oraz występujący deficyt w dostępie do zieleni. Podstawowym orężem we wzmacnianiu odporności miasta na zmiany klimatu jest **wdrażanie błękitno-zielonej infrastruktury**.

W dokumencie wskazano szereg działań na poziomie zarówno planistycznym, jak i inwestycyjnym mających na celu łagodzenie występujących deficytów w dostępie do zieleni oraz niwelujących niekorzystne zjawiska zmieniającego się klimatu.

## ZMIANY KLIMATU WYZWANIA

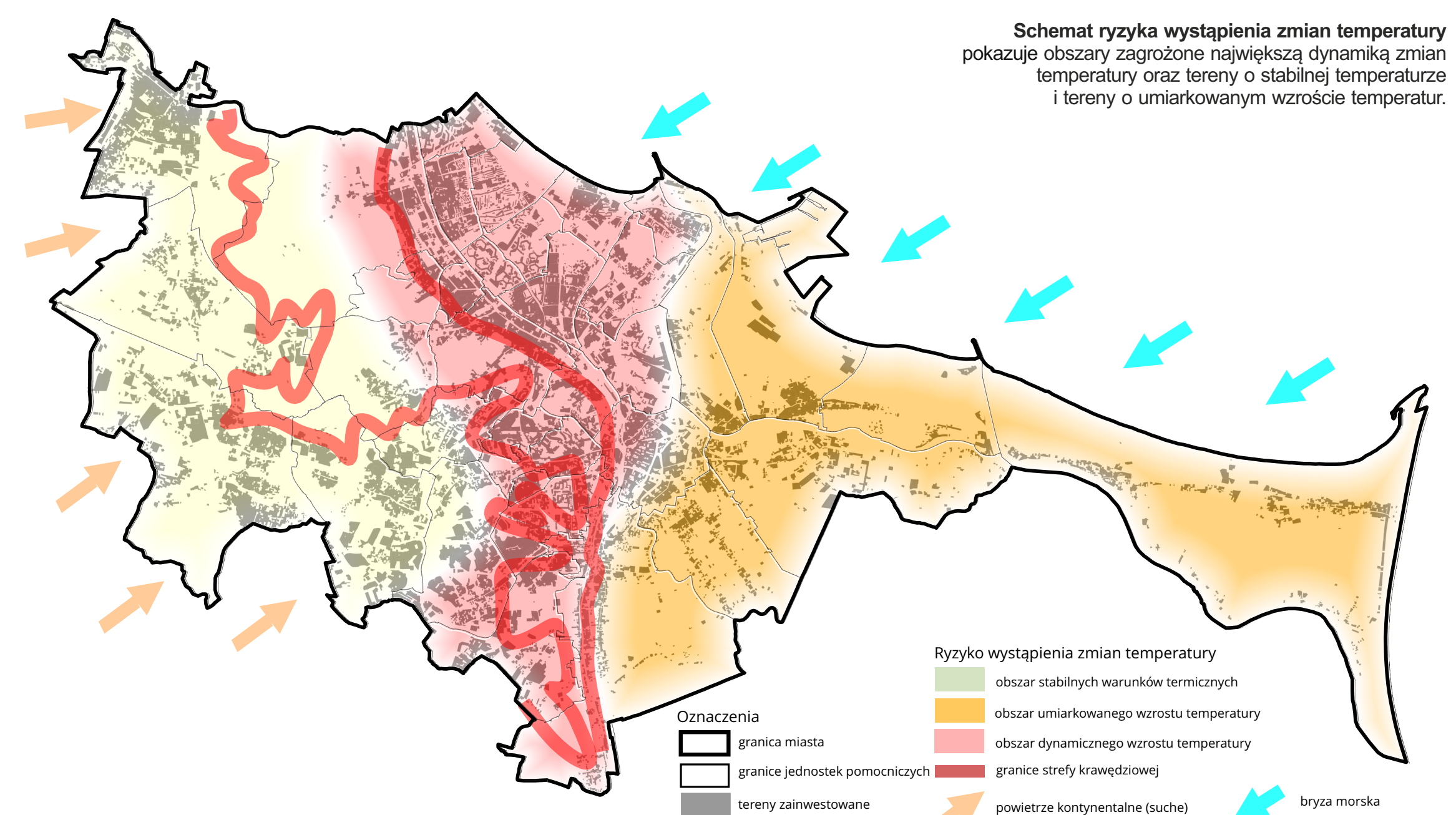
### RYZYKO WYSTĘPOWANIA POWODZI I PODTOPIŃ

Schemat zagrożenia powodziowego w Gdańsku pokazuje obszary zagrożone powodzią ze strony wód morskich, a także tereny i obiekty podtapiane na skutek deszczy nawałnych.



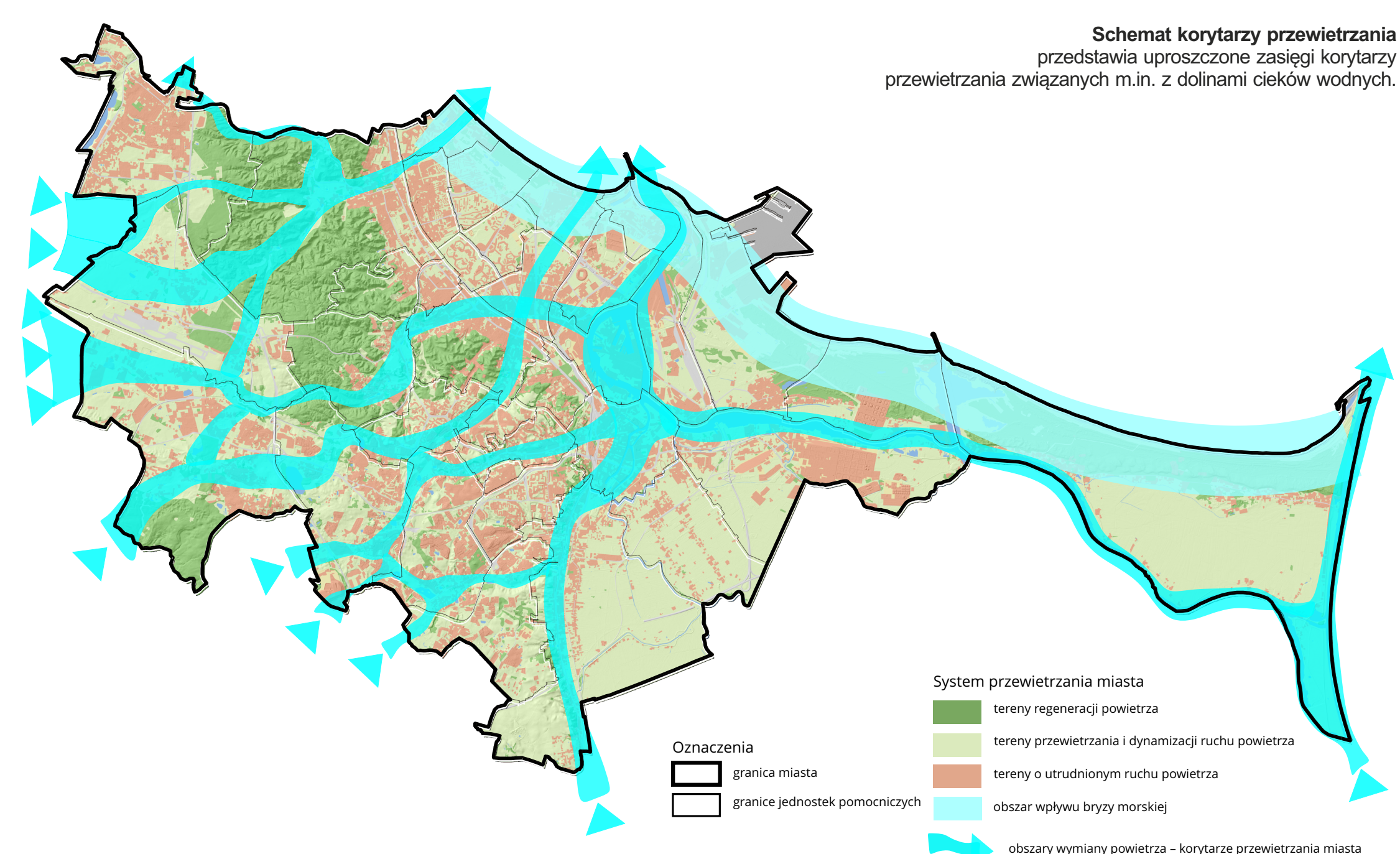
### RYZYKO WYSTĘPOWANIE ZMIAN TEMPERATURY

Schemat ryzyka wystąpienia zmian temperatury pokazuje obszary zagrożone największą dynamiką zmian temperatury oraz tereny o stabilnej temperaturze i tereny o umiarkowanym wzroście temperatury.



### OCHRONA KORYTARZY PRZEWIETRZANIA MIASTA

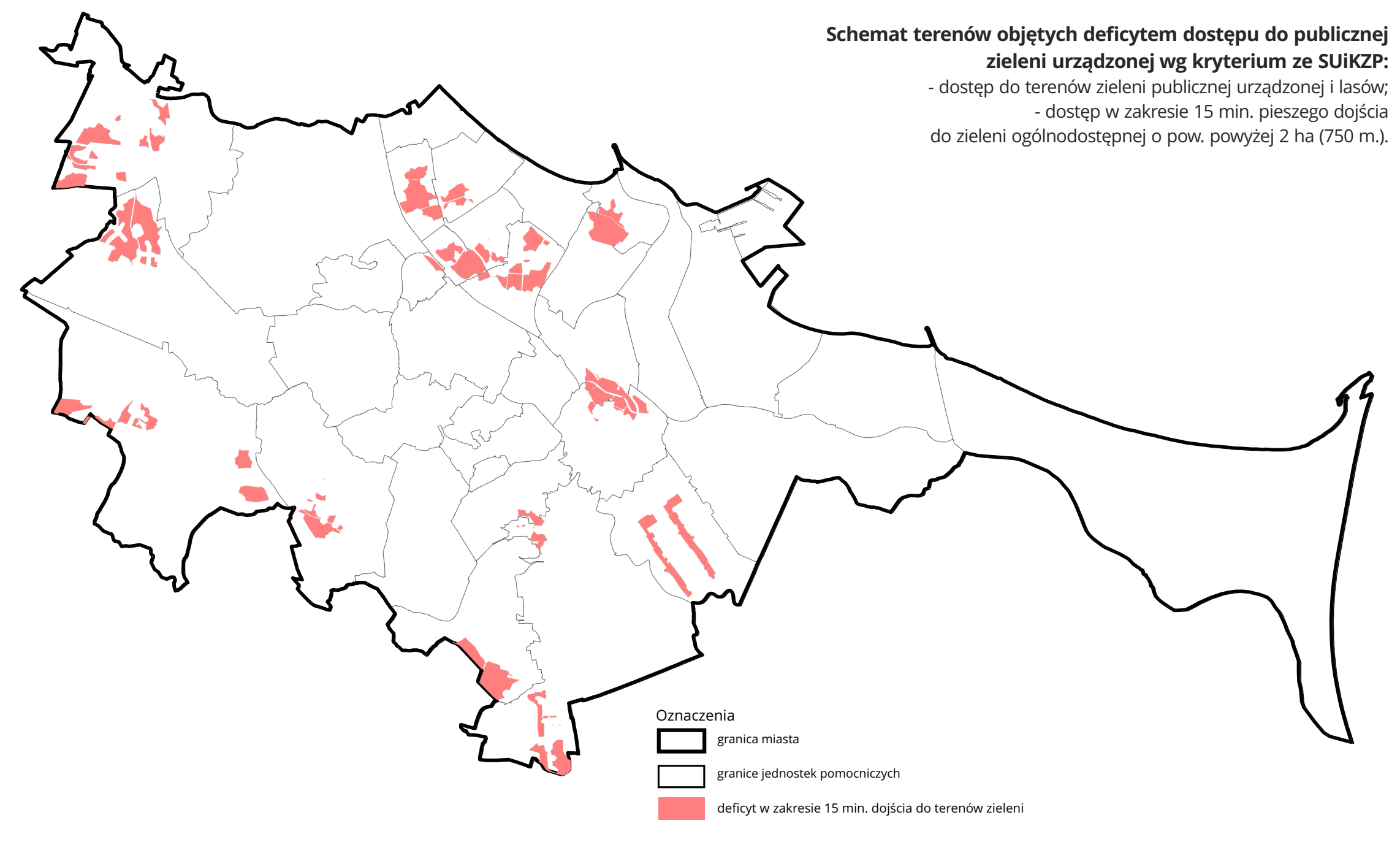
Schemat korytarzy przewietrzania przedstawia uproszczone zasięgi korytarzy przewietrzania związanych m.in. z dolinami cieków wodnych.



### RYZYKO WYSTĘPOWANIA DEFICYTU W DOSTĘPIE DO ZIELENI PUBLICZNEJ

Schemat terenów objętych deficytem dostępu do publicznej zieleni urządzonej wg kryterium ze SUiKZP:

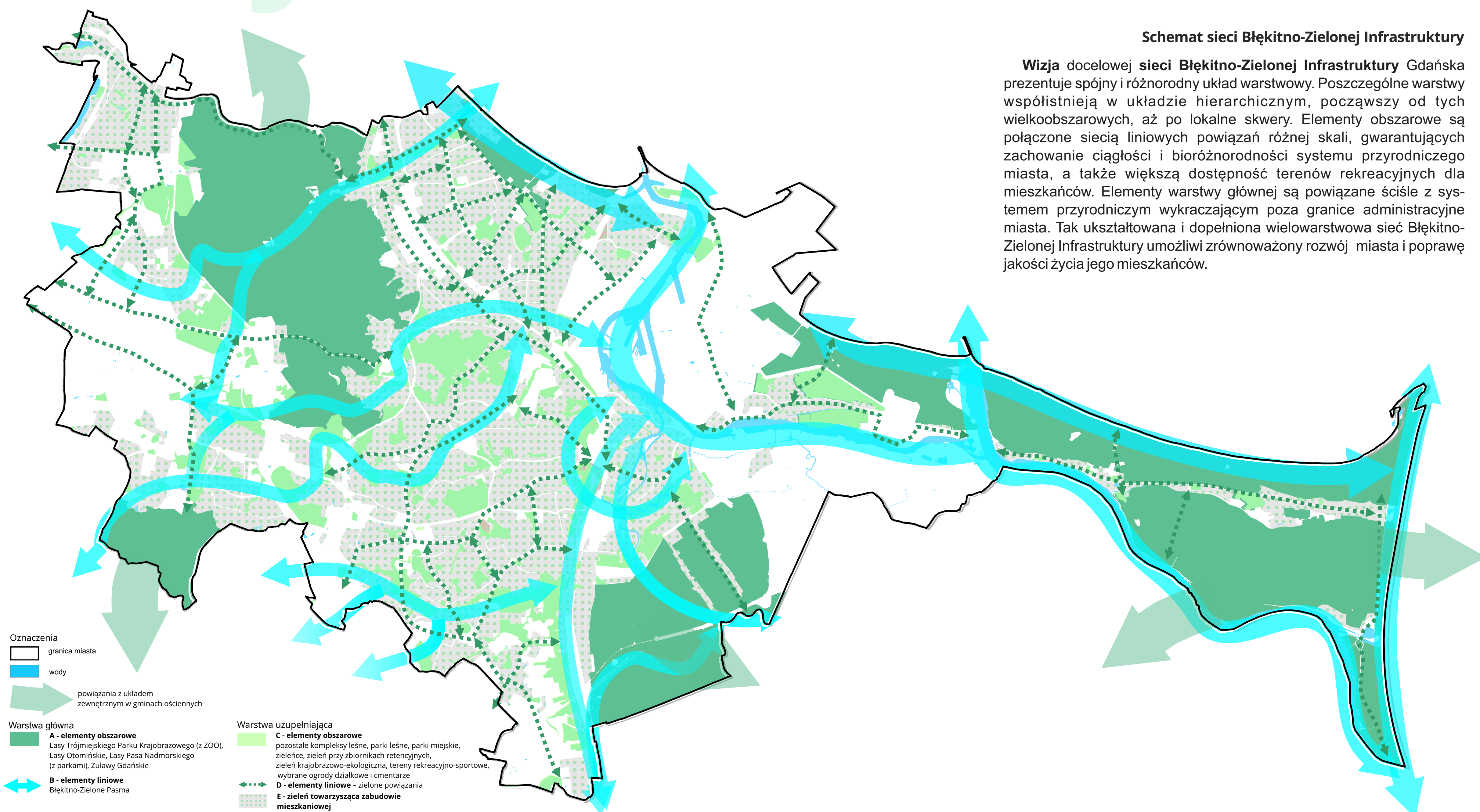
- dostęp do terenów zieleni publicznej urządzonej i lasów;
- dostęp w zakresie 15 min. pieszo do dojazdu do zieleni ogólnodostępnej o pow. powyżej 2 ha (750 m<sup>2</sup>).





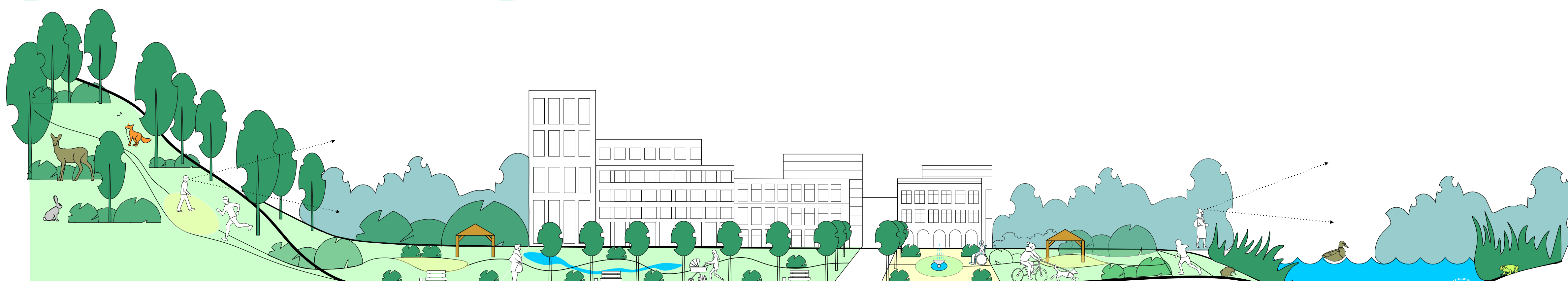
## SPÓJNA SIĘĆ

## WIZJA



## STREFOWANIE

## WYTYCZNE



| TERENY OCHRONY PRZYRODY | LASY      | PARKI LEŚNE I PARKI NADWODNE W BŁĘKITNO-ZIELONYCH PASMACH | TERENY ZIELENI URZĄDZONEJ (PARKI, SKWERY, ZIELEŃCE, PARKI KIESZONKOWE, PARKI RETENCYJNE, OGRODY DZIAŁKOWE) | ZIELEŃ W ULICACH | ZIELEŃ W PRZESTRZENI PUBLICZNEJ | PARKI LEŚNE I PARKI NADWODNE W BŁĘKITNO-ZIELONYCH PASMACH | NADWODNE TERENY NATURALNE | TERENY OCHRONY PRZYRODY |
|-------------------------|-----------|---|--|------------------|---------------------------------|---|---------------------------|-------------------------|
| 100%PBC                 | warstwa A |   |  | warstwa C, D, E  |                                 | warstwa B   |                           | 100%PBC                 |
| T1                      | T2        | T4  | T5   | T7               | T6                              | T4  | T3                        | T1                      |

Cele Gdańskiej Polityki Zieleni powinny być wdrażane dzięki szeregu wytycznych i rekomendacji wskazanych w dokumencie. Jedną z nich jest transekt – czyli metoda zaaplikowana w GPZ, jako zasada **strefowego kształtowania zieleni** od terenów naturalnych i najcenniejszych przyrodniczo do terenów najbardziej przekształconych przez człowieka. Strefowanie ma bezpośrednie przełożenie na szereg aspektów: stopień przekształcenia środowiska, możliwość i zakres zagospodarowania, stopień dostępności dla użytkowników. Zastosowanie transektu daje szansę na ochronę terenów wrażliwych przed nadmierną antropopresją. Pozostałe główne działania to:

**Działania planistyczne** wiążące się z ochroną różnych form zieleni i wody w planach miejscowych, polegają na przeznaczeniu określonych terenów pod funkcje zieleni publicznej, zieleni ekologiczno-krajobrazowej, zieleni do utrzymania lub wprowadzenia na terenach mieszkaniowych i określają sposoby ich urządzenia. **Działania planistyczne mają kluczowe znaczenie dla zachowania ciągłości i spójności Błękitno-Zielonej Infrastruktury.**

**Działania inwestycyjne** dotyczące realizacji różnych form zieleni, także niezależnie od m.p.z. np.: skwerów i ogrodów deszczowych, zielonych powiązań w układzie drogowym i zielonych ciągów poza układem drogowym, zazieleniania przestrzeni publicznych i osiedlowych, wprowadzania pionowych elementów zielonych (przystanków, ścian, pergoli itp.). **Działania inwestycyjne mogą w efektywny sposób zmniejszyć istniejące deficyty w dostępie do zieleni.**

DZIAŁANIA PLANISTYCZNE

DZIAŁANIA REALIZACYJNE

