

GEZ

KARTA ADRESOWA ZABYTKU

3. Miejscowość

GDAŃSK

1. Nazwa

Historyczny zespół budowlany: zespół budynków mieszkalnych wraz z odcinkiem ulicy Nad Jarem

2. Czas powstania

Lata 20 i 30 XX wieku

7. Fotografia z opisem wskazującym orientację w stosunku do sąsiednich terenów lub stron świata albo mapa z zaznaczonym stanowiskiem archeologicznym

4. Adres

ul. Nad Jarem 1, 2, 3, 4, 5, 6, 9, 10, 11, 12, 13, 14, 16, 17, 18, 21, 22, 25, 29, 29A, 30, 30A, 31A, 32, 33, 36, 37, 38, 39, 40, 41, 42, 43, 44, 45, 46, 47, 48, 49, 50, 51, 52, 53,

dz. nr 21, 38/1, 39, 40, 41, 42/8, 33/1, 32, 30, 28, 26/2, 25, 23, 44/2, 46/1, 49, 50, 51, 52/1, 53, 54, 55, 56, 57, 58, 59, 60, 61/2, 62, 63, 64, 65, 66, 43, obr. 079 oraz nr 247, 248, 251, 252, 255, 259, 260, 261, 262, 264, obr. 065

5. Przynależność administracyjna

województwo **POMORSKIE**

powiat **GDAŃSK**

gmina **GDAŃSK**

6. Formy ochrony

wpis do rej. zab. **nie dotyczy**

wpis do rej. zab. układ urb. **nie dotyczy**

pomnik historii **nie dotyczy**

park kulturowy **nie dotyczy**

MPZP **nie dotyczy**



Plan sytuacyjny z oznaczeniem lokalizacji budynku (źródło mapy zasadniczej: www.ewid.gdansk.gda.pl/IntraEwid, dostęp: 21.03.2023 r.)

8. Historia, opis i wartości

Historyczny zespół budowlany – zespół budynków mieszkalnych zlokalizowany jest w Gdańsku przy ul. Nad Jarem (*niem. Hangweg*), w dzielnicy Siedlce (*niem. Schidlitz*).

Zespół znajduje się w obszarze osiedla „Skarpowa-Zakosy” i jest częścią kompozycji opartej o układ ulic: Skarpowa, Zakosy oraz Nad Jarem. Budynki całego osiedla, reprezentujące różne typy zabudowy – wielorodzinny, jednorodzinny i bliźniaczy, tworzą nieregularny układ wpisany w trudne warunki terenowe (duże różnice wysokości, kąty nachylenia).

Budynki rozmieszczone wzdłuż ulicy Nad Jarem to pierwotnie jednorodne domy dwurodzinne zbudowane przez spółdzielnię budowlaną, jako osiedle socjalne. Mieszkania w bliźniaczych budynkach składały się z kuchni, spiżarni, dwóch pokoi i toalety. Obecnie budynki w różnym stopniu przekształcone, jednak zachowujące zasadniczo czytelną pierwotną formę bryły - zabudowę na planie prostokąta, z układem kalenicowym względem osi ulicy. Przekształcenia w formie przybudówek występują w liniach elewacji tylnej, rozbudowa prowadzona jest w głąb działek.

Wolnostojące budynki dwurodzinne zaprojektowane zostały jako domy jednokondygnacyjne, z poddaszami użytkowymi, kryte dwuspadowymi dachami. W budynkach o numerach 3, 4, 50, 51, 52, 53 dachy naczółkowe. Budynki podpiwniczone, na fundamentach murowanych. Obecnie elewacje w większości otynkowane, jedynie elewacje budynków o numerach 12, 14, 16, 21 oraz szczyty budynków nr 31a i 36 odeskowane. W elewacjach szczytowych i połaciach dachowych budynków wtórne otwory okienne i rozbudowane mansardy.

Budynek nr 1 zlokalizowany na działce nr 21, obr. 79 rozebrany. Zachowane jedynie fundamenty, południowa ściana szczytowa i fragmenty połaci dachowych.

Nawierzchnię ulicy utwardzono nieszlifowaną kostką brukową w czasie budowy osiedla. Obecnie oryginalna nawierzchnia zachowana na odcinku od nr 1 do 16. Dalszy ciąg ulicy Nad Jarem utwardzony kostką współczesną.

9. Stan zachowania i postulaty dotyczące konserwacji

Stan budynków zróżnicowany, w większości dobry - budynki użytkowane. Budynki nr 12, 14, 16, 21 wymagają pilnego remontu.

Wskazane jest ujednoczenie pokryć dachów (zalecana dachówka ceramiczna, karpówka układana w łuskę).

Na wysokości nr 1, 2, 52, 53 oraz 15, 16, 32 i 33 należy przełożyć kostkę brukową. Fundamenty i pozostałości ściany szczytowej i połaci dachowych budynku nr 1 należy zabezpieczyć.

Opracowano na podstawie:

- R. Cielątkowska, P. Lorens, *Architektura i urbanistyka osiedli socjalnych Gdańska okresu XX-lecia międzywojennego*, Gdańsk, 2000 r.
- Dom, ul. Nad Jarem 21,22, Karta adresowa zabytku, G. Sobczyk, 29.04.2022 r.
- Historyczny zespół budowlany wraz z odcinkiem ulicy Nad Jarem, Karta ewidencyjna obiektu nieruchomego niewpisanego do rejestru zabytków, M. Gołombowski, marzec 2023 r.
- H. Althof, *Siedlungsarbeit in der Freien Stadt Danzig 1920-1930*, H. 2, Danzig 1930 r.

10. Wykonanie karty (autor, data i podpis)

Alysa Dwizkitcher

03.04.2023r.

11. Zatwierdzenie karty (podpis wojewódzkiego konserwatora zabytków)*

*dotyczy zabytków niewpisanych do rejestru zabytków i niewłączonych do wojewódzkiej ewidencji zabytków

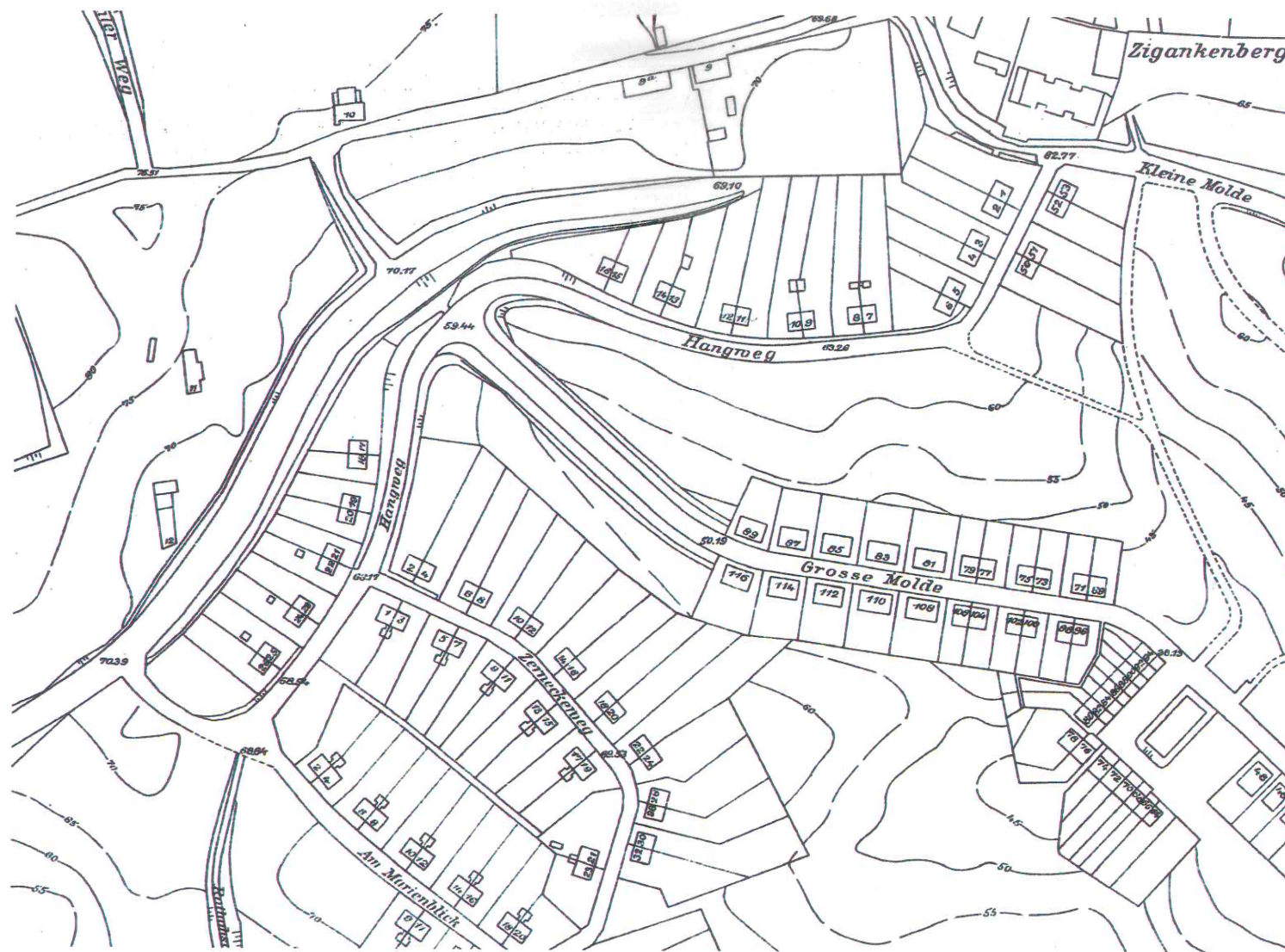




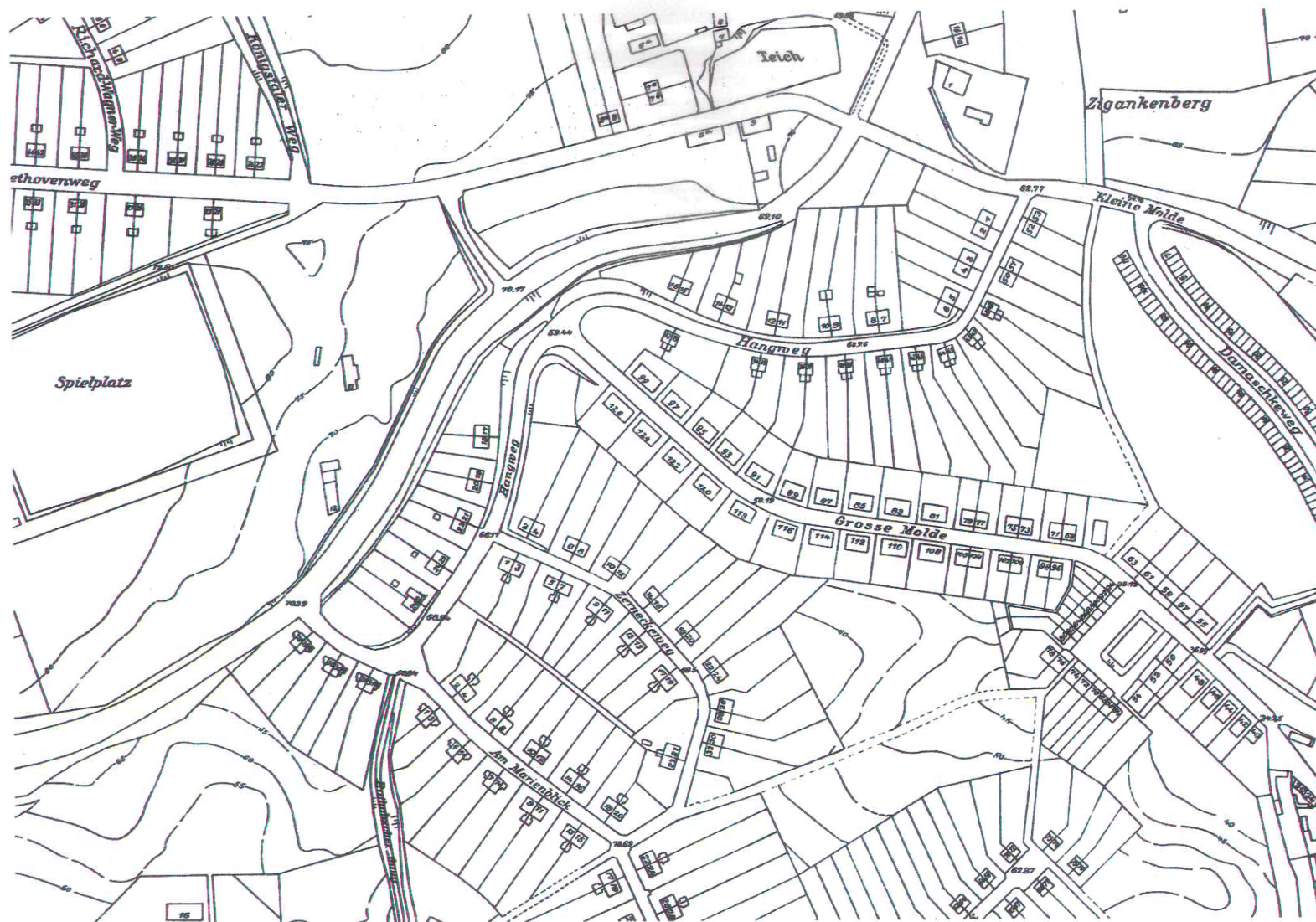
Widok w kierunku północnym na fragment osiedla (część ul. Nad Jarem, powyżej ul. Skarpowej). Źródło: <https://obliview.brq.gda.pl/> [dostęp: 28.03.2023 r.]



Widok w kierunku zachodnim na fragment osiedla (część ul. Nad Jarem, poniżej ul. Skarpowej). Źródło: <https://obliview.brq.gda.pl/> [dostęp: 28.03.2023 r.]



Ulica Nad Jarem (*Hangweg*) i zabudowa istniejące w roku 1927; Geländeplan, XI 19 Schidlitz, 1929 r., zbiory Biblioteki Gdańskiej Polskiej Akademii Nauk, fragment



Ulica Nad Jarem (*Hangweg*) i zabudowa istniejąca w roku 1937; Geländeplan, XI 19 Schidlitz, 1937 r., zbiory Biblioteki Gdańskiej Polskiej Akademii Nauk, fragment



Budynki przy ul. Nad Jarem: fot. po stronie lewej numery 3 i 4, fot. po stronie prawej numery 9 i 10.
Poniżej: numery 11 i 12 (fot. po stronie lewej) oraz nr 17 i 18 (fot. po stronie prawej), 1982 r. Źródło: zasoby Miejskiego Konserwatora Zabytków





Budynki przy ul. Nad Jarem: fot. po stronie lewej numery 29 i 29a, fot. po stronie prawej numery 31 i 31a.
Poniżej: numery 48 i 49 (fot. po stronie lewej) oraz nr 52 i 53 (fot. po stronie prawej), 1982 r. Źródło: zasoby Miejskiego Konserwatora Zabytków





Budynki przy ul. Nad Jarem: fot. po stronie lewej numery 1 i 2, fot. po stronie prawej numery 3 i 4.
Poniżej: numery 5 i 6 (fot. po stronie lewej) oraz nr 9 i 10 (fot. po stronie prawej), 2003 r. Źródło: zasoby Miejskiego Konserwatora Zabytków





Budynki przy ul. Nad Jarem: fot. po stronie lewej numery 11 i 12, fot. po stronie prawej numery 13 i 14.
Poniżej: numery 16 (fot. po stronie lewej) oraz nr 17 i 18 (fot. po stronie prawej), 2003 r. Źródło: zasoby Miejskiego Konserwatora Zabytków





Budynki przy ul. Nad Jarem: fot. po stronie lewej numer 21, fot. po stronie prawej numer 22.

Poniżej: numery 25 i niezachowany nr 26 (fot. po stronie lewej) oraz nr 29 i 29a (fot. po stronie prawej), 2003 r. Źródło: zasoby Miejskiego Konserwatora Zabytków





Budynki przy ul. Nad Jarem: fot. po stronie lewej numery 30 i 30a, fot. po stronie prawej numery 31 i 31a.
Poniżej: numery 32 i 33 (fot. po stronie lewej) oraz nr 36 i 37 (fot. po stronie prawej), 2003 r. Źródło: zasoby Miejskiego Konserwatora Zabytków





Budynki przy ul. Nad Jarem: fot. po stronie lewej numery 38 i 39, fot. po stronie prawej numery 40 i 41.
Poniżej: numery 42 i 43 od wschodu (fot. po stronie lewej) oraz od północy (fot. po stronie prawej), 2003 r. Źródło: zasoby Miejskiego Konserwatora Zabytków





Budynki przy ul. Nad Jarem: nr 44 i 45 od wschodu (fot. po stronie lewej) i od północy (fot. po stronie prawej).
Poniżej: numery 46 i 47 od zachodu (fot. po stronie lewej) oraz od północy (fot. po stronie prawej), 2003 r. Źródło: zasoby Miejskiego Konserwatora Zabytków





Budynki przy ul. Nad Jarem: nr 48 i 49 od północnego wschodu (fot. po stronie lewej) oraz od ulicy.
Poniżej: numery 50 i 51 (fot. po stronie lewej) oraz nr 52 i 53 (fot. po stronie prawej), 2003 r. Źródło: zasoby Miejskiego Konserwatora Zabytków





Budynki przy ul. Nad Jarem: nr 2 wraz z pozostałościami nr 1 (fot. po stronie lewej) oraz nr 3 i 4 (fot. po stronie prawej).
Poniżej: numery 3 i 4 (fot. po stronie lewej) oraz nr 5 i 6 (fot. po stronie prawej), 2023 r. , fot. O. Drożdziejka





Budynki przy ul. Nad Jarem: nr 9 i 10 (fot. po stronie lewej) oraz nr 11 i 12 (fot. po stronie prawej).
Poniżej: numery 13 i 14 (fot. po stronie lewej) oraz nr 15 [nie włączony do ewidencji zabytków] i 16 (fot. po stronie prawej), 2023 r. , fot. O. Drożdziejcka





Budynki przy ul. Nad Jarem: nr 17 i 18 (fot. po stronie lewej) oraz nr 21 i 22 (fot. po stronie prawej).
Poniżej: nr 25 (fot. po stronie lewej) oraz nr 29 i 29a (fot. po stronie prawej), 2023 r., fot. O. Drożdżicka





Budynki przy ul. Nad Jarem: nr 30 i 30a (fot. po stronie lewej) oraz nr 31a (fot. po stronie prawej).
Ponizej: nr 32 i 33 (fot. po stronie lewej) oraz nr 36 i 37 (fot. po stronie prawej), 2023 r. , fot. O. Drożdziejcka i A. Kołodziejczyk





Budynki przy ul. Nad Jarem: nr 36 (fot. po stronie lewej) oraz nr 38 (fot. po stronie prawej).
Poniżej: nr 39 (fot. po stronie lewej) oraz nr 40 i 41 (fot. po stronie prawej), 2023 r. , fot. O. Drożdziejcka





Budynki przy ul. Nad Jarem: nr 42 i 43 (fot. po stronie lewej) oraz nr 44 i 45 (fot. po stronie prawej).
Poniżej: nr 46 i 47 (fot. po stronie lewej) oraz nr 48 i 49 (fot. po stronie prawej), 2023 r. , fot. O. Drożdziejcka





Budynki przy ul. Nad Jarem: nr 30 i 30a (fot. po stronie lewej) oraz nr 31a (fot. po stronie prawej).
Poniżej: nr 32 i 33 (fot. po stronie lewej) oraz nr 36 i 37 (fot. po stronie prawej), 2023 r. , fot. O. Drożdziejcka i A. Kołodziejczyk

