

S P R A W O Z D A N I E
Z POMIARÓW PÓL ELEKTROMAGNETYCZNYCH
WYKONANYCH DLA CELÓW OCHRONY ŚRODOWISKA

LBMT/074/08/23/PEM/OS

OBIEKT	Instalacja radiokomunikacyjna
NR / NAZWA STACJI	GDA0079
ADRES STACJI	ul. Grunwaldzka 135a, Gdańsk
GMINA	m. Gdańsk
POWIAT	m. Gdańsk
WOJEWÓDZTWO	pomorskie

Sporządzający sprawozdanie	mgr inż. Kinga Kowalska	
Autoryzacja	inż. Michał Moliński	

Data pomiarów: 10-08-2023

SPIS TREŚCI

1. Informacje ogólne
2. Parametry źródeł PEM
 - 2.1. Anteny sektorowe
 - 2.2. Anteny radioliniowe
3. Opis zestawu pomiarowego
 - 3.1. Miernik natężenia pola elektromagnetycznego
 - 3.2. Miernik temperatury i wilgotności względnej powietrza
 - 3.3. Dalmierz laserowy
 - 3.4. Wyznaczanie współrzędnych geograficznych
4. Podstawa prawna
5. Metodyka wykonywania pomiarów
6. Wyniki pomiarów
7. Stwierdzenie zgodności z wymaganiami

1. INFORMACJE OGÓLNE

Prowadzący Instalację	P4 Sp. z o.o., ul. Wynalazek 1, 02-677 Warszawa
Zleceniodawca	P4 Sp. z o.o., ul. Wynalazek 1, 02-677 Warszawa
Przedstawiciel zleceniodawcy	Magdalena Sokół
Miejsce instalacji anten	Maszt antenowy na dachu budynku
Miejsce instalacji urządzeń	Urządzenia typu outdoor na dachu budynku
Nazwiska osób wykonujących pomiary	Piotr Butkiewicz, pracownik techniczny
Poinformowanie o pomiarach	Zgodnie z pkt 14 rozporządzenia Ministra Klimatu (Dz. U. 2022 poz. 2630).
Data i godzina wykonania pomiarów	10-08-2023, 15:30-17:20
Temperatura otoczenia [°C]	17,8 - 17,5
Wilgotność względna [%]	46,5 - 46,3
Opady atmosferyczne	Brak opadów
Parametry badanego obiektu	Identyfikacja źródeł i parametrów technicznych na podstawie dokumentacji technicznej oraz na podstawie obserwacji i informacji udzielonych przez Zleceniodawcę
Inne źródła pól elektromagnetycznych	Stwierdzono występowanie źródeł pól elektromagnetycznych, pochodzących od operatorów Towerlink, Orange, T-Mobile, które w zakresie badanych częstotliwości mogą bezpośrednio wpływać na wynik wartości mierzonej
Data opracowania	17-08-2023

2. PARAMETRY ŹRÓDEŁ PEM

Konfiguracja anten sektorowych oraz radioliniowych została przekazana przez zleceniodawcę.

2.1. Anteny sektorowe

Charakterystyka promieniowania		kierunkowa						
Rzeczywisty czas pracy [h/dobę]		24						
Warunki pracy		znamionowe						
Lp.	Częstotliwość lub zakresy częstotliwości pracy	Typ/producent anteny	Liczba anten	Azymut	Zakres kątów pochylenia anten	Wysokość środka elektr. anteny	Maksymalna moc nadawania na sektor	EIRP
-	[MHz]	-	-	[°]	[°]	[m n.p.t.]	[dBm]	[W]
1	2600/2100/1800/900/800	800442802/ Ericsson	1	0	2-12/2-12/ 2-12/2,5-11,5/ 2,5-11,5	25,1	52,04/53,01/ 53,01/47,78/ 49,03	17441,0
2	2600/2100/1800/900/800	800442802/ Ericsson	1	120	2-12/2-12/ 2-12/2,5-11,5/ 2,5-11,5	25,1	52,04/53,01/ 53,01/47,78/ 49,03	17441,0
3	2600/2100/1800/900/800	800442802/ Ericsson	1	240	2-12/2-12/ 2-12/2,5-11,5/ 2,5-11,5	25,1	52,04/53,01/ 53,01/47,78/ 49,03	17441,0

Zgodnie z informacją uzyskaną od zleceniodawcy, pomiary zostały wykonane przy ustawieniach pochylenia anten zgodnych z pkt 13, ppkt 2 załącznika do rozporządzenia Ministra Klimatu z dnia 17 lutego 2020 roku.

2.2. Anteny radioliniowe

brak anten

3. OPIS ZESTAWU POMIAROWEGO

3.1. Miernik natężenia pola elektromagnetycznego

Uniwersalny szerokopasmowy miernik natężenia pola elektromagnetycznego produkcji Narda Safety Test Solution typu NBM-520, nr seryjny D-2399 z sondą pomiarową pola elektrycznego typu EF9091 nr seryjny A-0150 pracującą w paśmie 80MHz – 90GHz. Dolna granica akredytowanego zakresu pomiarowego wynosi 0,8 V/m. Świadectwo wzorcowania nr LWIMP/W/019/22 z dnia 19 stycznia 2022 r. wydane przez Laboratorium Wzorców i Metrologii Pola Elektromagnetycznego, Politechnika Wrocławska.

3.2. Miernik temperatury i wilgotności względnej powietrza

Termohigrometr firmy AZ Instrument Corp. typu AZ 8703 o numerze seryjnym 9614101. Świadectwo wzorcowania nr 0395/AH/22 wydane dnia 24 lutego 2022 r. przez Laboratorium Pomiarowe 'MUTECH' (AP 106), Łowicz.

3.3. Dalmierz laserowy

Dalmierz laserowy produkcji firmy Hilti, typ PD-32 o numerze seryjnym 06106485. Nr Świadectwa wzorcowania 0667/AM/22. Data wzorcowania 01.03.2022 r.

3.4. Wyznaczanie współrzędnych geograficznych

Współrzędne geograficzne pionów pomiarowych wyznaczone są za pomocą aplikacji GPS na urządzeniu mobilnym.

4. PODSTAWA PRAWNA

Rozporządzenie Ministra Zdrowia z dnia 17 grudnia 2019 r. w sprawie dopuszczalnych poziomów pól elektromagnetycznych w środowisku (Dz. U. 2019 poz. 2448).

Rozporządzenie Ministra Klimatu z dnia 17 lutego 2020 r. w sprawie sposobów sprawdzania dotrzymania dopuszczalnych poziomów pól elektromagnetycznych w środowisku (Dz. U. 2022 poz. 2630).

Ustawa z dnia z dnia 27 kwietnia 2001 r. Prawo ochrony środowiska (Dz.U. 2022 poz. 2556).

Dokument DAB-18 "Akredytacja laboratoriów badawczych wykonujących pomiary pola elektromagnetycznego w środowisku, Wydanie 2 z dnia 25.06.2021 r.

5. METODYKA WYKONYWANIA POMIARÓW

Załącznik do rozporządzenia Ministra Klimatu z dnia 17 lutego 2020 r. w sprawie sposobów sprawdzania dotrzymania dopuszczalnych poziomów pól elektromagnetycznych w środowisku (Dz. U. 2022 poz. 2630).

6. WYNIKI POMIARÓW

Niepewność rozszerzona pomiaru składowej elektrycznej wynosi 48,6% przy poziomie ufności 95% i współczynniku rozszerzenia $k=2$.

W przypadku gdy wynik pomiaru uzyskany jako wartość wskazana przez miernik pola elektromagnetycznego jest wartością poniżej dolnej granicy zakresu pomiarowego, stosowane jest oznaczenie „pdg*¹”. W takim przypadku jest to wynik spoza zakresu akredytacji do obliczenia wyników WME i WMH przyjmuje się wartość skorelowaną z rzeczywistym wynikiem pomiaru jako dolną granicę zakresu pomiarowego.

Tabela nr 1. Zestawienie wyników pomiarów

Nr pionu	Opis pionu pomiarowego ¹	Wartość zmierzona E ²	Wysokość pomiarowa	Wartość obliczona H	Wartość końcowa E ^{3,5}	Wartość końcowa H ^{4,5}	Wartość wskaźnikowa WME ⁶	Wartość wskaźnikowa WMH ⁶	Współrzędne geograficzne
		[V/m]	[m]	[A/m]	[V/m]	[A/m]	-	-	
1	2	3	4	5	7	8	9	10	11
1	DPP – ul. Grunwaldzka 135A, 4p. w oknie na klatce schodowej	1	2	0,003	1,5	0,004	0,05	0,05	54° 22'53,5"N 18° 35'59,9"E
2	GKP – az. 0°	2,3	2	0,006	3,4	0,009	0,12	0,12	54° 22'54,0"N 18° 35'59,6"E
3	GKP – ul. Grunwaldzka 137A, pomiar przy drzwiach wejściowych od strony stacji	2,6	2	0,007	3,9	0,010	0,14	0,14	54° 22'53,4"N 18° 35'58,8"E
4	GKP – az. 240°	2,9	2	0,008	4,3	0,011	0,15	0,16	54° 22'52,8"N 18° 35'58,5"E
5	GKP – ul. Grunwaldzka 146A, pomiar wykonany przy drzwiach wejściowych do budynku	3,1	2	0,008	4,6	0,012	0,16	0,17	54° 22'53,7"N 18° 35'55,3"E
6	DPP – ul. Grunwaldzka 146A, 2p. m.8, pomiar wykonany na balkonie	4,5	2	0,012	6,7	0,018	0,24	0,24	-
7	DPP - ul. Grunwaldzka 146A, p.4, m.13, pomiar wykonany na balkonie	8,2	2	0,022	12,2	0,032	0,44	0,44	-
8	GKP, wzdłuż linii prostej łączącej urządzenia nadawcze z najbliższą zabudową	0,9	2	0,002	1,3	0,004	0,05	0,05	54° 22'52,5"N 18° 35'53,4"E
9	GKP – az. 240°	0,9	2	0,002	1,3	0,004	0,05	0,05	54° 22'50,9"N 18° 35'53,1"E
10	GKP, wzdłuż linii prostej łączącej urządzenia nadawcze z najbliższą zabudową	0,8	2	0,002	1,2	0,003	0,04	0,04	54° 22'49,5"N 18° 35'54,8"E
11	GKP, wzdłuż linii prostej łączącej urządzenia nadawcze z najbliższą zabudową	pdg*	0,3-2	0,002	1,2	0,003	0,04	0,04	54° 22'48,6"N 18° 35'56,6"E
12	GKP, wzdłuż linii prostej łączącej urządzenia nadawcze z najbliższą zabudową	0,9	2	0,002	1,3	0,004	0,05	0,05	54° 22'50,0"N 18° 35'58,7"E
13	GKP, wzdłuż linii prostej łączącej urządzenia nadawcze z najbliższą zabudową	2,8	2	0,007	4,2	0,011	0,15	0,15	54° 22'51,6"N 18° 36'0,9"E
14	GKP, wzdłuż linii prostej łączącej urządzenia nadawcze z najbliższą zabudową	2,3	2	0,006	3,4	0,009	0,12	0,12	54° 22'52,2"N 18° 35'59,7"E
15	DPP - ul. Grunwaldzka 140, p.1, m.3, pomiar w oknie pokoju od strony stacji	3,5	2	0,009	5,2	0,014	0,19	0,19	-
16	DPP - ul. Grunwaldzka 140, p.3, m.7a, pomiar w oknie pokoju od strony stacji	4,7	2	0,012	7,0	0,019	0,25	0,25	-
17	GKP – az. 240°	1,1	2	0,003	1,6	0,004	0,06	0,06	54° 22'51,8"N 18° 35'55,8"E
18	GKP – az. 240°	1	2	0,003	1,5	0,004	0,05	0,05	54° 22'49,8"N 18° 35'49,7"E
19	GKP – az. 240°	0,9	2	0,002	1,3	0,004	0,05	0,05	54° 22'48,8"N 18° 35'46,9"E

Nr pionu	Opis pionu pomiarowego ¹	Wartość zmierzona E ²	Wysokość pomiarowa	Wartość obliczona H	Wartość końcowa E ^{3,5}	Wartość końcowa H ^{4,5}	Wartość wskaźnikowa WME ⁶	Wartość wskaźnikowa WMH ⁶	Współrzędne geograficzne
		[V/m]	[m]	[A/m]	[V/m]	[A/m]	-	-	
1	2	3	4	5	7	8	9	10	11
20	GKP, wzdłuż linii prostej łączącej urządzenia nadawcze z najbliższą zabudową	1	2	0,003	1,5	0,004	0,05	0,05	54° 22'51,9"N 18° 35'47,3"E
21	GKP, wzdłuż linii prostej łączącej urządzenia nadawcze z najbliższą zabudową	1,3	2	0,003	1,9	0,005	0,07	0,07	54° 22'53,8"N 18° 35'48,5"E
22	GKP, wzdłuż linii prostej łączącej urządzenia nadawcze z najbliższą zabudową	pdg*	0,3-2	0,002	1,2	0,003	0,04	0,04	54° 22'44,6"N 18° 35'47,5"E
23	GKP, wzdłuż linii prostej łączącej urządzenia nadawcze z najbliższą zabudową	pdg*	0,3-2	0,002	1,2	0,003	0,04	0,04	54° 22'46,4"N 18° 35'53,7"E
24	GKP – az. 120°, ul. Grunwaldzka 131, pomiar wykonany przy budynku od strony stacji	2	2	0,005	3,0	0,008	0,11	0,11	54° 22'52,4"N 18° 36'1,7"E
25	GKP – az. 120°	1,6	2	0,004	2,4	0,006	0,08	0,09	54° 22'51,4"N 18° 36'4,8"E
26	GKP – az. 120°	2,5	2	0,007	3,7	0,010	0,13	0,13	54° 22'50,1"N 18° 36'8,7"E
27	GKP – az. 120°	2,4	2	0,006	3,6	0,009	0,13	0,13	54° 22'48,4"N 18° 36'13,8"E
28	GKP, wzdłuż linii prostej łączącej urządzenia nadawcze z najbliższą zabudową	2,3	2	0,006	3,4	0,009	0,12	0,12	54° 22'51,8"N 18° 36'11,6"E
29	GKP, wzdłuż linii prostej łączącej urządzenia nadawcze z najbliższą zabudową	2,3	2	0,006	3,4	0,009	0,12	0,12	54° 22'46,5"N 18° 36'11,5"E
30	GKP, wzdłuż linii prostej łączącej urządzenia nadawcze z najbliższą zabudową	3,4	2	0,009	5,1	0,013	0,18	0,18	54° 22'48,3"N 18° 36'7,8"E
31	GKP, wzdłuż linii prostej łączącej urządzenia nadawcze z najbliższą zabudową	3,7	2	0,010	5,5	0,015	0,20	0,20	54° 22'49,7"N 18° 36'4,9"E
32	GKP, wzdłuż linii prostej łączącej urządzenia nadawcze z najbliższą zabudową	3,9	2	0,010	5,8	0,015	0,21	0,21	54° 22'50,6"N 18° 36'2,7"E
33	GKP, wzdłuż linii prostej łączącej urządzenia nadawcze z najbliższą zabudową	pdg*	0,3-2	0,002	1,2	0,003	0,04	0,04	54° 22'46,9"N 18° 36'4,5"E
34	GKP, wzdłuż linii prostej łączącej urządzenia nadawcze z najbliższą zabudową	3	2	0,008	4,5	0,012	0,16	0,16	54° 22'52,9"N 18° 36'5,2"E
35	GKP, wzdłuż linii prostej łączącej urządzenia nadawcze z najbliższą zabudową	2,5	2	0,007	3,7	0,010	0,13	0,13	54° 22'54,1"N 18° 36'2,4"E
36	GKP – az. 0°	3,5	2	0,009	5,2	0,014	0,19	0,19	54° 22'55,3"N 18° 35'59,6"E
37	GKP, wzdłuż linii prostej łączącej urządzenia nadawcze z najbliższą zabudową	5,2	2	0,014	7,7	0,020	0,28	0,28	54° 22'56,9"N 18° 35'56,8"E
38	GKP, wzdłuż linii prostej łączącej urządzenia nadawcze z najbliższą zabudową	4,3	2	0,011	6,4	0,017	0,23	0,23	54° 22'58,4"N 18° 35'55,6"E
39	GKP – az. 0°	1,2	2	0,003	1,8	0,005	0,06	0,06	54° 23'0,2"N 18° 35'59,6"E
40	GKP – az. 0°	1,4	2	0,004	2,1	0,006	0,07	0,08	54° 23'1,3"N 18° 35'59,6"E
41	GKP – ul. Grunwaldzka 141, Galeria Bałtycka, pomiar wykonany na parkingu dachowym	4,3	2	0,011	6,4	0,017	0,23	0,23	54° 22'58,3"N 18° 36'4,1"E
42	GKP – az. 0°, ul. Grunwaldzka 141, Galeria Bałtycka, pomiar wykonany na parkingu dachowym	3,7	2	0,010	5,5	0,015	0,20	0,20	54° 22'59,1"N 18° 35'59,6"E
43	GKP – az. 0°, ul. Grunwaldzka 141, Galeria Bałtycka, pomiar wykonany na parkingu dachowym	2,7	2	0,007	4,0	0,011	0,14	0,15	54° 22'57,6"N 18° 35'59,6"E
44	GKP – ul. Grunwaldzka 141, Galeria Bałtycka, pomiar wykonany na parkingu dachowym	8,2	2	0,022	12,2	0,032	0,44	0,44	54° 22'57,2"N 18° 36'1,5"E

Nr pionu	Opis pionu pomiarowego ¹	Wartość zmierzona E ²	Wysokość pomiarowa	Wartość obliczona H	Wartość końcowa E ^{3,5}	Wartość końcowa H ^{4,5}	Wartość wskaźnikowa WME ⁶	Wartość wskaźnikowa WMH ⁶	Współrzędne geograficzne
		[V/m]	[m]	[A/m]	[V/m]	[A/m]	-	-	
1	2	3	4	5	7	8	9	10	11
45	GKP – ul. Grunwaldzka 141, Galeria Bałtycka, pomiar wykonany na parkingu dachowym	2,8	2	0,007	4,2	0,011	0,15	0,15	54° 22'55,7"N 18° 36'1,9"E
46	GKP – ul. Grunwaldzka 141, Galeria Bałtycka, pomiar wykonany na parkingu dachowym	2,3	2	0,006	3,4	0,009	0,12	0,12	54° 22'56,3"N 18° 36'6,4"E
47	GKP, wzdłuż linii prostej łączącej urządzenia nadawcze z najbliższą zabudową	2,1	2	0,006	3,1	0,008	0,11	0,11	54° 22'57,0"N 18° 35'50,5"E
48	GKP, wzdłuż linii prostej łączącej urządzenia nadawcze z najbliższą zabudową	4,3	2	0,011	6,4	0,017	0,23	0,23	54° 22'56,2"N 18° 35'55,5"E
49	GKP, wzdłuż linii prostej łączącej urządzenia nadawcze z najbliższą zabudową	3,2	2	0,008	4,8	0,013	0,17	0,17	54° 22'54,9"N 18° 35'57,2"E

pdg* - poniżej dolnej granicy zakresu pomiarowego wynoszącej 0,8 V/m (<0,8 V/m)

1 oznaczenia: GKP - główny kierunek pomiarowy, PKP - pomocniczy kierunek pomiarowy, DPP - dodatkowy pion pomiarowy

2 maksymalna wartość chwilowa

3 wartość natężenia pola elektrycznego powiększona o niepewność pomiaru

4 wartość natężenia pola magnetycznego powiększona o niepewność pomiaru

5 dla wyników poniżej czułości zestawu pomiarowego przyjęto niepewność dla minimalnej wartości z zakresu pomiarowego

6 na podstawie rozpoznania źródeł oraz w uzgodnieniu ze Zleceniodawcą, do wyznaczenia wartości wskaźnikowej WME i WMH przyjęto wartości dopuszczalne pola elektrycznego i magnetycznego wynoszące odpowiednio 28 V/m oraz 0,073 A/m

7. STWIERDZENIE ZGODNOŚCI Z WYMAGANIAMI

Rozporządzenie Ministra Zdrowia z dnia 17 grudnia 2019 r. (Dz. U. 2019 poz. 2448) określa zróżnicowane dopuszczalne poziomy pól elektromagnetycznych dla miejsc dostępnych dla ludności. Zgodnie z ww. rozporządzeniem, na podstawie rozpoznania źródeł pól e-m oraz w oparciu o wytyczne zleceńodawcy, dla rozpatrywanej instalacji przyjęto wartości dopuszczalne składowej elektrycznej i magnetycznej wynoszące odpowiednio 28 V/m oraz 0,073 A/m. Za wynik pomiaru przyjęto przyjęto maksymalną wartość chwilową zgodnie z pkt 11 załącznika do rozporządzenia Ministra Klimatu z dnia 17 lutego 2020 r. (Dz. U. 2022 poz. 2630).

Na podstawie przeprowadzonych pomiarów w dniu 10-08-2023r. stwierdzono, że w otoczeniu instalacji radiokomunikacyjnej, w miejscach wykonania pomiarów nie występują przekroczenia dopuszczalnych poziomów pól elektromagnetycznych określonych w ww. przepisach. Zgodnie z pkt 25 ppkt 1 oraz pkt 26 załącznika do rozporządzenia Ministra Klimatu z dnia 17 lutego 2020 r. (Dz. U. 2022 poz. 2630) żadna z wartości wskaźnikowych WME i WMH nie przekracza wartości 1.

Załączniki:

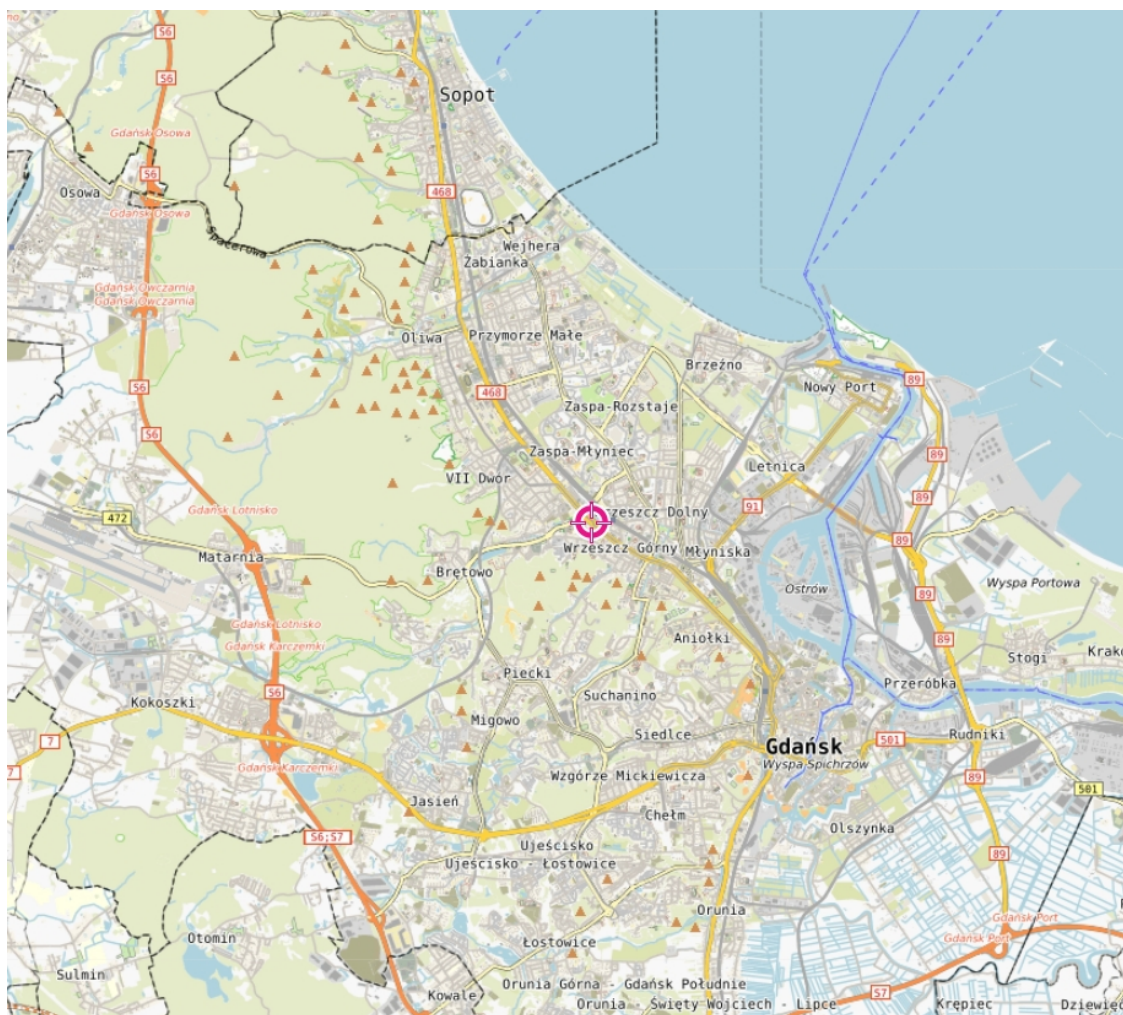
1. Lokalizacja obiektu
2. Dokumentacja fotograficzna
3. Rys. 1

KONIEC SPRAWOZDANIA

Bez pisemnej zgody sprawozdanie nie może być powielane inaczej, jak tylko w całości.

W ciągu 14 dni od daty otrzymania sprawozdania przyjmowane są uwagi i zastrzeżenia w formie pisemnej na adres Laboratorium Badawczego.

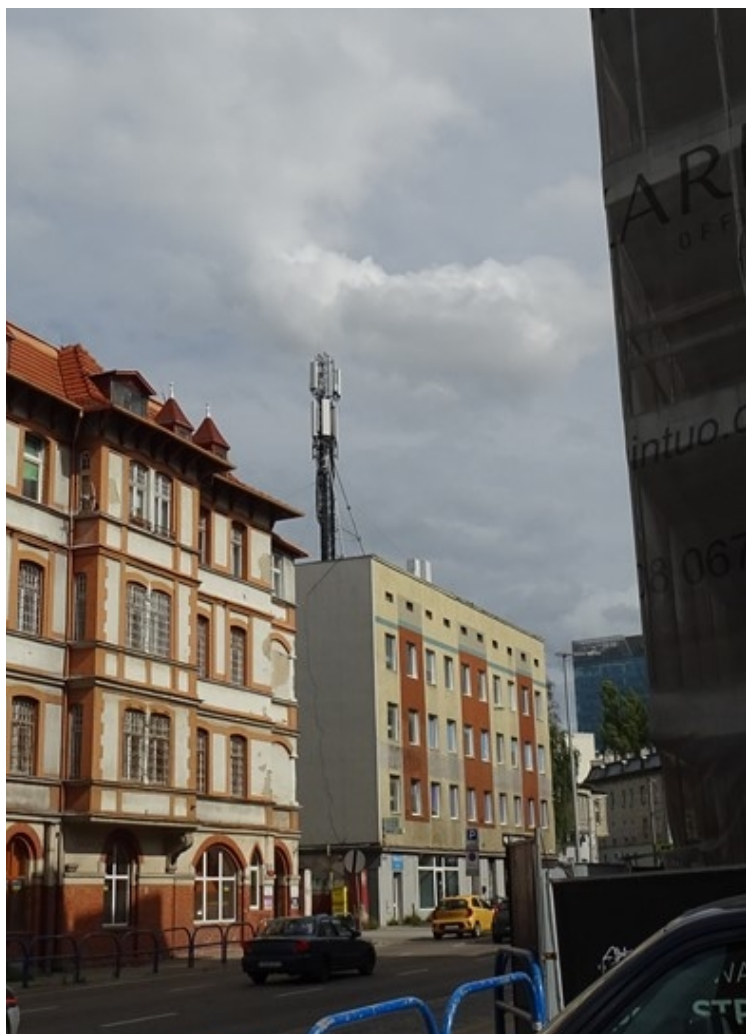
ZAŁĄCZNIK 1: LOKALIZACJA OBIEKTU



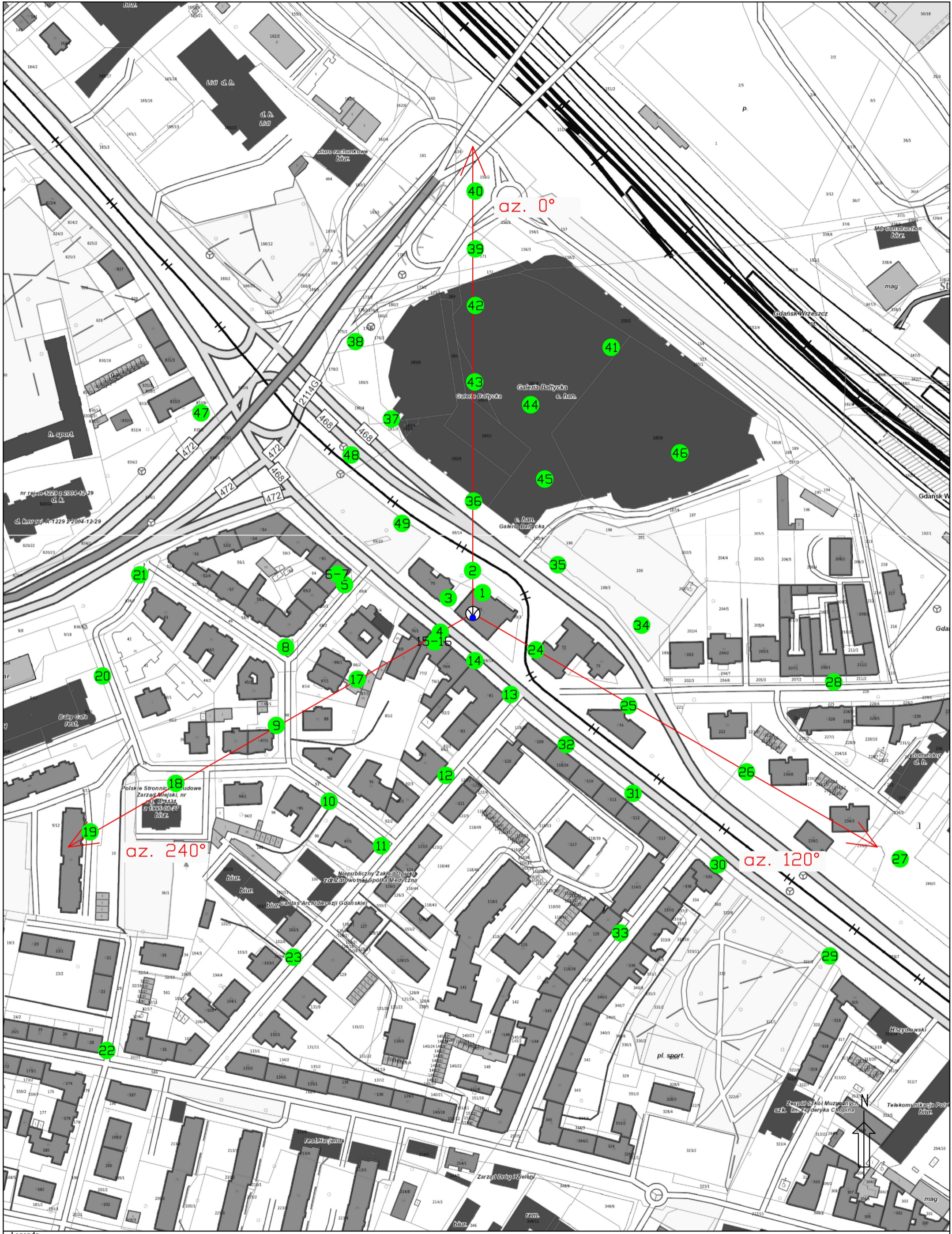
Współrzędne geograficzne obiektu

długość :	18°35'59.60"E
szerokość :	54°22'53.00"N

ZAŁĄCZNIK 2: DOKUMENTACJA FOTOGRAFICZNA



Rys.1 Lokalizacja pionów pomiarowych



- Legenda
- Pion pomiarowy
 - Antena sektorowa
 - Instalacja będąca źródłem pola elektromagnetycznego
 - - - Antena paraboliczna

skala 1:2000

