

## DOKUMENTACJA KONSERWATORSKA, POWYKONAWCZA DOTYCZĄCA 3-DZIELNEGO WITRAŻA 4-skrzydłowych drzwi dzielących kruchnę zachodnią od nawy głównej kościół p.w. NMP w Gdańsku



Witraż ze sceną *Ukrzyżowania* z 1899 roku, autor -Binsfeld u. Jansen z Trewiru (przed i po renowacji)

Dokumentację opracowała: kierownik prac konserwatorskich  
**Ewa Jachnicka**



Opracowanie dokumentacja fotograficznej:  
Przebieg prac w pracowni witrażowej:  
**Renata Rydzowska**

Renowacja witraży:  
PM-WITRAŻ s.c. z siedzibą przy ulicy  
Witrażowej 7 w Nowym Świecie, 80-299  
Gdańsk Osowa  
Konservacja witraża: **Jacek Mańkowski**



## **1. ZAKRES ZAPLANOWANYCH PRAC RENOWACYJNYCH**

Prace konserwatorskie w obrębie witraża naświetli drzwi dzielących kruchtę zachodnią i korpus kościoła z nawą główną przeprowadzono zgodnie z programem prac konserwatorskich zaakceptowanych przez WUOZ w Gdańsku. Prace trwały od czerwca do końca listopada 2022 roku. W ramach działań renowacyjnych zaplanowano:

- wymianę zniszczonych kwater witrażowych na nowe z zastosowaniem szkła antycznego jasielskiego, pokrywanego rysunkiem z tlenków, wypalanego w wysokiej temperaturze.
- renowację fragmentów oryginalnych z rekonstrukcją malatury j.w.
- renowację stalowych elementów ślusarki okiennej oraz wymianę konstrukcji ołowianej

## **2. BADANIA KONSERWATORSKIE WYKONANE PODCZAS PROWADZENIA PRAC RENOWACYJNYCH**

Trójdzielny witraż naświetla 4-skrzydłowych drzwi wydzielających kruchtę zachodnią od korpusu i naw bazyliki jest oryginalny, pochodzi z 1899 roku. Wielobarwne przedstawienie sceny Ukrzyżowania Chrystusa z Marią i św. Janem Ewangelistą zastąpiło, w końcu XIX wieku, witraż jednobarwny, rombowy. Współcześnie, wielokrotnie naprawiany niewłaściwymi metodami został trwale uszkodzony w ostatnim czasie. Na skutek parcia siły wiatru wypadły najwyższe kwatery szklenia i zostały całkowicie zniszczone. Elementy te udało się odtworzyć na podstawie dokumentacji fotograficznej drzwi/witraża sprzed katastrofy oraz analogii i stylu pozostałych, zachowanych części obrazu. Podstawowym zadaniem było nie tylko odtworzenie formy szklenia, jego kształtek, ale głównie finezyjnej malatury wykonanej tlenkami, którą rekonstruowano i utrwalano metodami witrażowymi, na gorąco.

## **3. STAN ZACHOWANIA KWATER NAŚWIETLA OCENIONY Z POZIOMU RUSZTOWANIA ORAZ PO ROZMONTOWANIU WITRAŻU W PRACOWNI**

Stan zachowania poszczególnych kwater witrażowych był bardzo zły. Zastosowane po wojnie szkło przemysłowe charakteryzowało się różną fakturą i przeziernością, a przede wszystkim brakiem malatury wypalanej w piecu. Oryginalne szkło było popękane i wtórnie naprawiane niewłaściwymi metodami poprzez np.: naklejanie nowego szklenia przy użyciu nieodwracalnego kleju, bez odtwarzania malatury. Siatka ołowiana była skorodowana, popękana podobnie, jak oryginalne kształtki szklenia, co doprowadziło do deformacji i wypaczenia kwater. Ślusarka okienna była skorodowana z widocznymi, licznymi brakami klubików. Blachy dociskowe i wiatrownice również bardzo mocno skorodowały i nie spełniały swoich funkcji, o czym świadczy wypadnięcie kwater szklenia z części szczytu witraża. Podczas demontażu szklenia udało się zachować większość elementów zabytkowych.

Destrukcji uległo kilka fragmentów szklenia, głównie w miejscach współczesnych napraw.

#### **4. CEL ORAZ ZAŁOŻENIA PRAC KONSERWATORSKO – RENOWACYJNYCH**

Nadrzędnym celem renowacji XIX-wiecznego, witrażowego naświetla drzwi było zatrzymanie procesów destrukcji, ograniczenie przyczyn zniszczeń poszczególnych elementów, głównie kwater znajdujących się w szczycie naświetla, naprawa fragmentów uszkodzonych, wymiana zniszczonego szklenia witrażowego na nowe, rekonstrukcja malatury, ślusarki z wymianą całej, skorodowanej siatki łożowanej.

#### **5. OPIS WYKONANYCH PRAC KONSERWATORSKICH**

Prace wykonano zgodnie z założeniami i programem prac konserwatorskich, w oparciu o dokumentację projektową którą zatwierdzono do realizacji decyzją Pomorskiego Wojewódzkiego Konserwatora Zabytków w Gdańsku oraz ustaleniami wynikającymi z protokołu z komisji konserwatorskiej wizytującej Pracownię Witrażu. Wykonawcą prac była firma PM-WITRAŻ s.c. z siedzibą przy ulicy Witrażowej 7 w Nowym Świecie, pocz. 80-299 Gdańsk Osowa. Kierownikiem prac konserwatorskich była dr Ewa Jachnicka, Konserwator i Restaurator Elementów i Detali Architektonicznych.

Poniżej punkty procesu konserwatorskiego zgodne z Programem Prac Konserwatorskich.

- 1. Dokumentacja fotograficzna.** Bezpośrednio przed remontem wykonano szczegółową dokumentację fotograficzną oraz badania malatury na szkłe. Na tej podstawie ustalono właściwy materiał oraz odpowiednią metodykę pracy przy witrażu.
- 2. Dezynfekcja.** Wszystkie elementy naświetla (również drewniane, złożone ramy) poddano dezynfekcji preparatem na bazie modyfikowanych czwartorzędowych związków amonowych z dodatkiem związków boru (QAC) o fabrycznej nazwie Boramon. Zastosowano metodę spryskiwania.
- 3. Demontaż.** Zdemontowano kwatery naświetla wraz z ramami, które oddzielono w pracowni witrażu.
  - 3.1. Przed demontażem, w celu wzmocnienia witraży przyklejono taśmę samoprzylepną w miejscach pęknięć i rozwarstwień. Taśmy naklejano od strony tylnej, czyli od wejścia głównego do kościoła, tam, gdzie nie było historycznej malatury.
  - 3.2. W trakcie demontażu zadbano o zamknięcie głównego wejścia do bazyliki (wejście zachodnie pod wieżą), aby nie dopuścić do uszkodzenia demontowanych części witraża na skutek przeciągu. Dodatkowym zabezpieczeniem było obustronne zamknięcie folią demontowanego naświetla drzwi.

4. **Transport.** Zdemontowane kwatery witrażowe wraz z ramami ustawiono w samochodzie, w pozycji pionowej na całości podpartej i dokładnie zabezpieczonej, a następnie przewieziono do pracowni witrażowej
5. **Zabezpieczenie naświetla drzwi.** Naświetle drzwi po demontażu witraża tymczasowo zabezpieczono płytami paździerzowymi



Front witraża-widok z wnętrza bazyliki



Tył – widok od strony wejścia zachodniego

#### 6. **Konserwacja szklenia witrażowego, konstrukcji oraz rekonstrukcje elementów brakujących** - prace wykonywane w warunkach warsztatowych

- 6.1. Pierwszym i podstawowym zabiegiem było wyciśnięcie kalek z witraży, w celu uzyskania rysunku ołowianej siatki i wielkości modułów szklanych
- 6.2. Bardzo ostrożnie wysunięto szklane kwatery z ram drewnianych, a następnie usunięto skorodowaną konstrukcję z ołowiu odzyskując oryginalne moduły szklane z widoczną, pierwotną malaturą.
- 6.3. Moduły szklane z malaturą oczyszczano bardzo ostrożnie wilgotną szmatką nasączoną detergentem uważając na relikty rysunku
- 6.4. Odtworzono brakujące lub wymieniono uszkodzone moduły szklane stosując materiał, jak najbardziej podobny do oryginalnego
- 6.5. Brakujący rysunek na powierzchni oryginalnych szkieł odtworzono farbami na bazie żywic akrylowych, na zimno. Części odtwarzane zyskały rysunek delikatny, tak, by wyeksponować zachowany oryginał
- 6.6. Rekonstrukcje rysunku na nowym szkleniu wykonano patynami czarnymi i wypalono w piecu w odpowiednich temperaturach.



- 6.7. Elementy pęknięte, po odłuszczeniu (alkoholem technicznym) sklejono światło trwałą żywicą epoksydową - Aralditte 2020.

## **7. Złożenie modułów i kwater szklenia – po konserwacji**

- 7.1. Moduły szklenia wbudowano w nową konstrukcję/siatkę ołowianą o profilach H 8mm. W celu usztywnienia, wzmocnienia kwater wykonano obustronne kitowanie siatki ołowianej, aby zabezpieczyć szklenie przed obluzowaniem i wypadnięciem – np. na skutek przeciągu.
- 7.2. Poszczególne kwatery witraża oczyszczono po kitowaniu i przygotowano do złożenia, odbudowania witraża
- 7.3. Obustronnie polutowano styki profili ołowianych lutem cynowym LC-60. (po zabiegu lutowania sprawdzono szczelność konstrukcji)
- 7.4. Do modułów osadzonych w konstrukcji ołowianej przylutowano „wąsy” z drutu miedzianego do mocowania wiatrownic
8. Wykonano nową, stalową konstrukcję witraża, blach dociskowych, klinów, klubików oraz wiatrownic, które zabezpieczono antykorozyjnie, a następnie, poszczególne części trójdzielnego witraża, osadzono w drewnianych ramach.

## **6. ZALECENIA DLA UŻYTKOWNIKA**

- Na etapie renowacji szklenia witrażowego nie wykonano konserwacji drewnianych ram, które zostaną odnowione i zabezpieczone w kolejnym etapie prac.
- Należy dbać o bezpieczeństwo szklenia i zabezpieczyć kruchą przed przeciągami
- Obserwować stan zachowania obiektu

**DOKUMENTACJA FOTOGRAFICZNA Z PROCESU RENOWACJI  
SZKLENIA – Renata Rydzowska, pracownik firmy witrażowej.  
(załącznik)**

DOKUMENTACJA FOTOGRAFICZNA  
Z PROCESU RENOWACJI SZKLENIA

WITRAŻA ZE SCENĄ UKRZYŻOWANIA CHRYSYTA  
EKSPONOWANEGO WE WNEŹRZU BAZYLIKI KATEDRALNEJ  
WNIEBOWZIĘCIA NAJŚWIĘTSZEJ MARI PANNY  
W GDAŃSKU



*Fragment kwatery nr 7 przed i po renowacji*

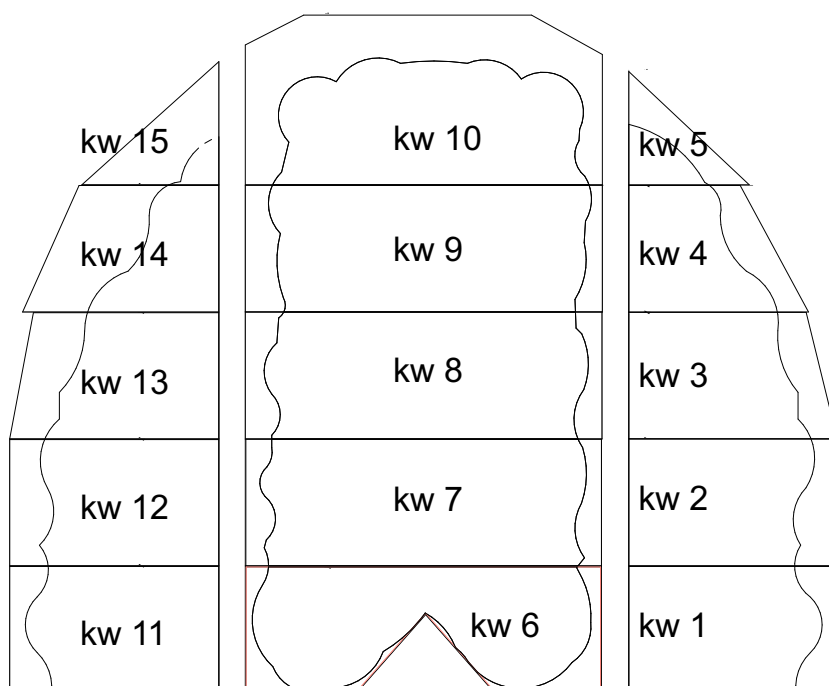
Renowacja witraży:  
PM-WITRAŻ s.c.  
z siedzibą przy ulicy Witrażowej 7  
w Nowym Świecie, 80-299 Gdańsk Osowa  
Konservacja witraża: **Jacek Mańkowski**



Opracowanie :Renata Rydzowska

Gdańsk 2022

### Schemat numerów omawianych kwater

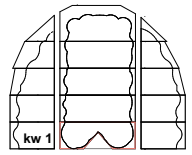


### Schemat domalowanych części

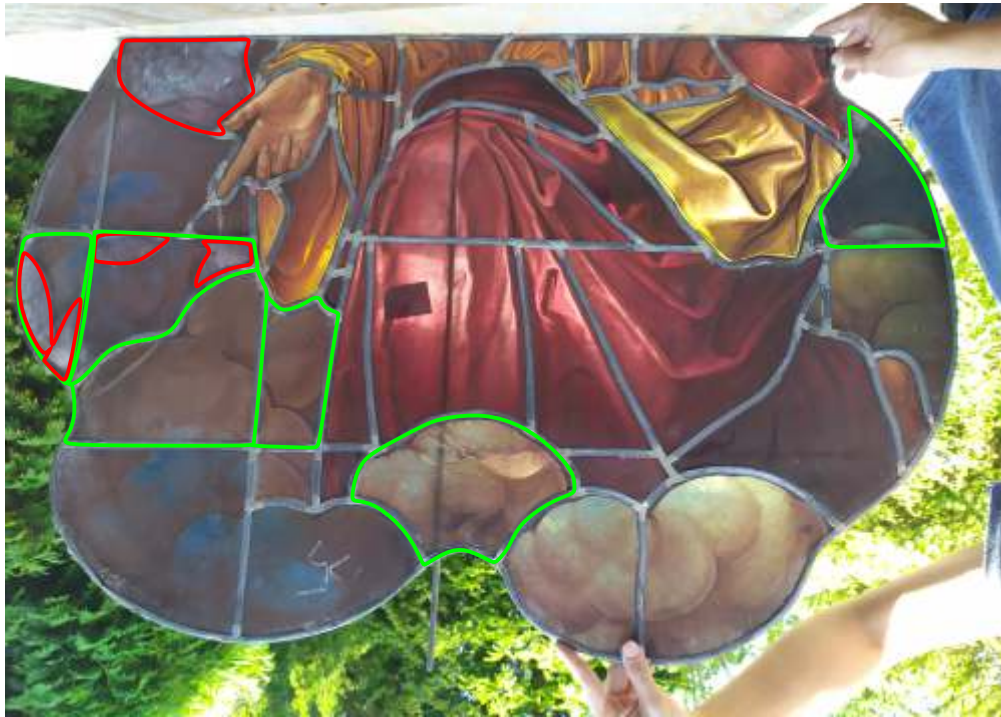


Domalowane elementy zaznaczone na czerwono ■

# Kwatera Nr 1



Przed renowacją



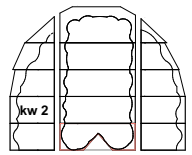
□ elementy wtórne do domalowania □ elementy do klejenia

Po renowacji





# Kwatera Nr 2



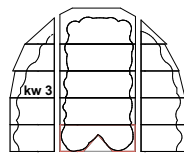
Przed renowacją



 elementy wtórne do domalowania  elementy do klejenia

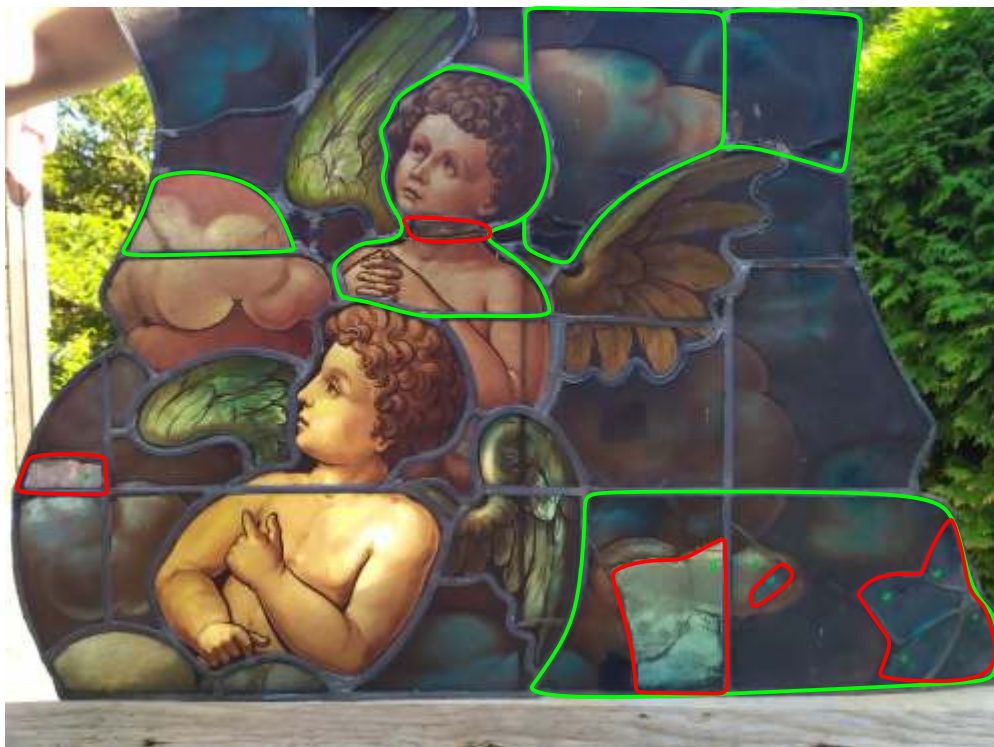
Po renowacji





# Kwatera Nr 3

Przed renowacją

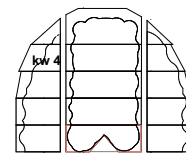


Po renowacji

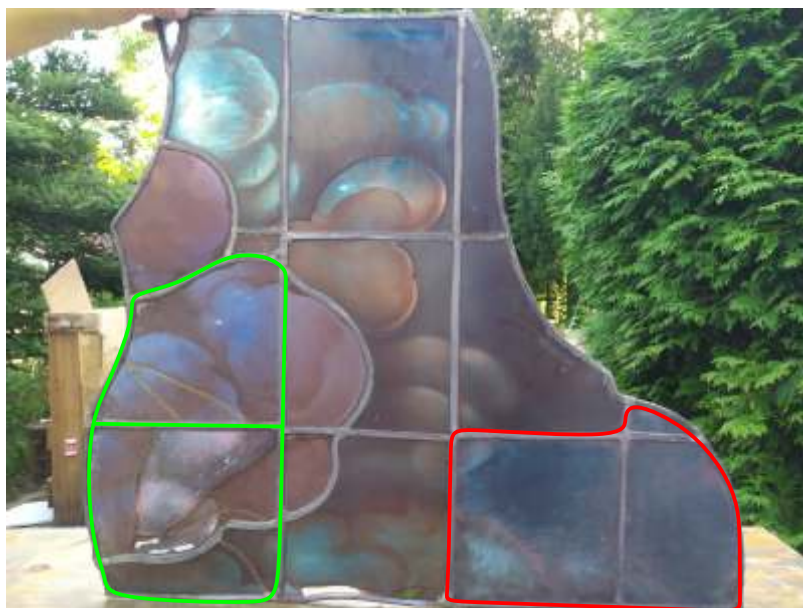




# Kwatera Nr 4



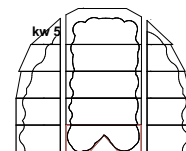
Przed renowacją



Po renowacji



# Kwatera Nr 5

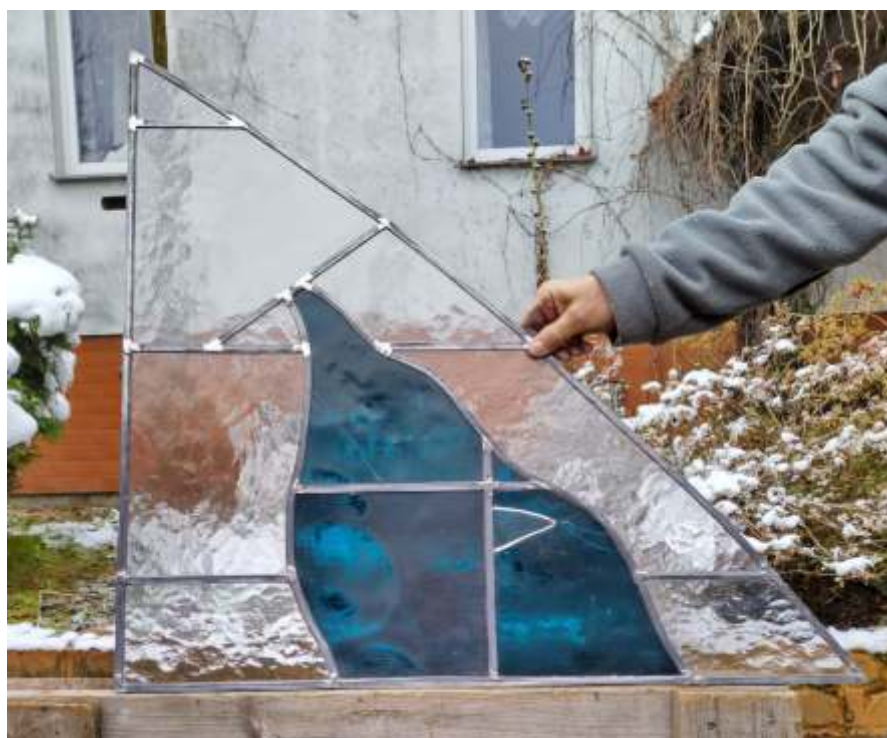


Przed renowacją



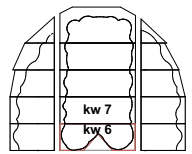
□ elementy do klejenia

Po renowacji

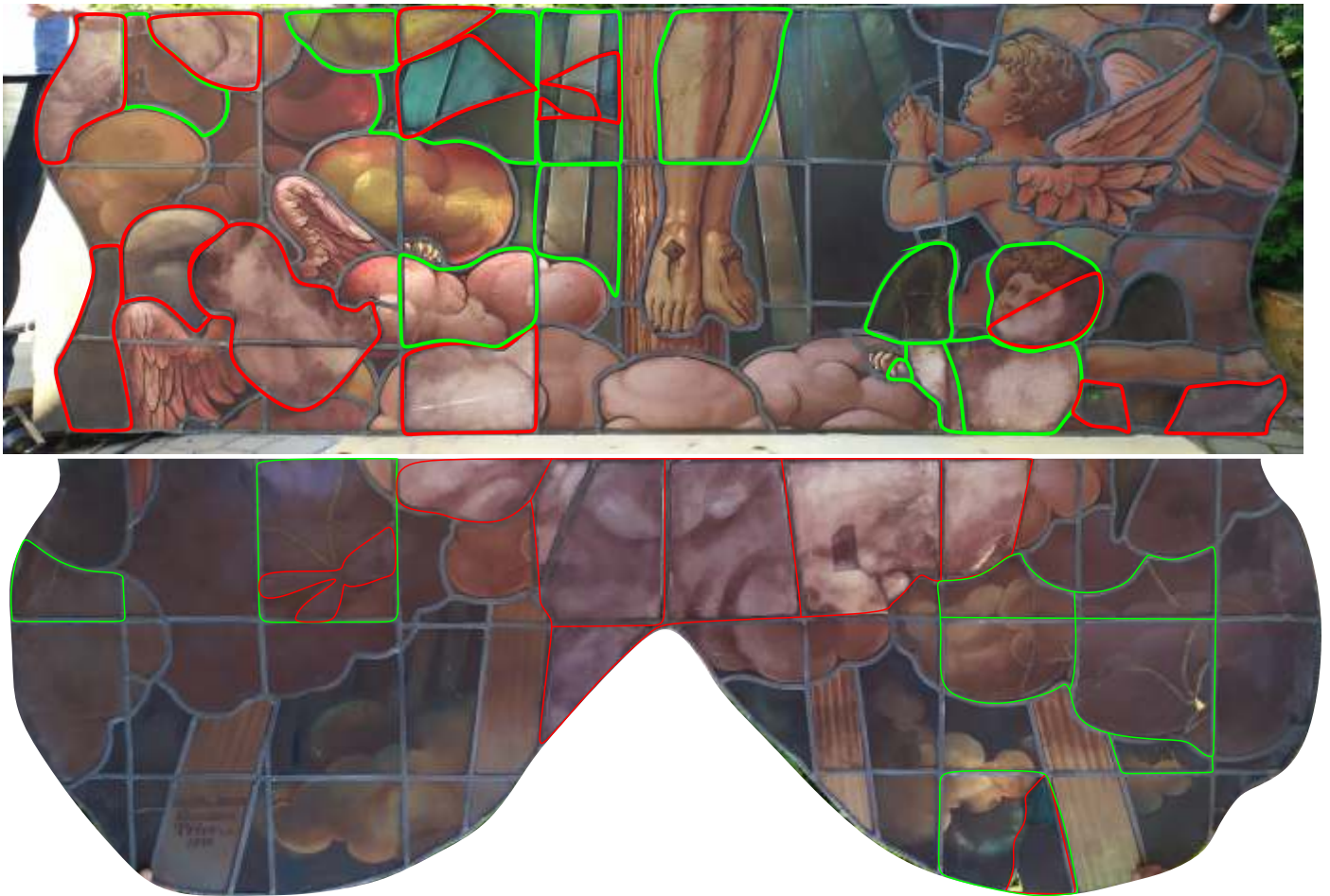




# Kwatera Nr 6 i7



Przed renowacją

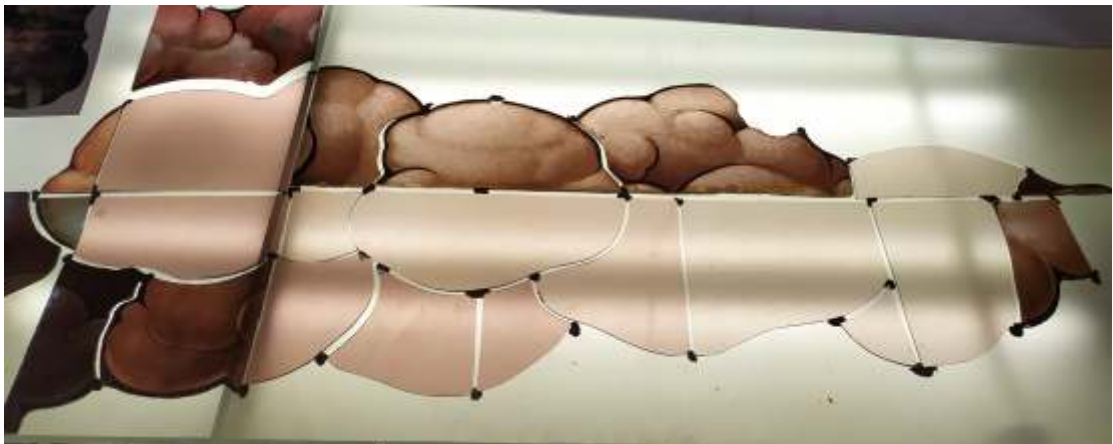
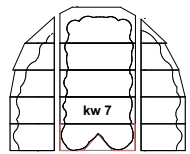


□ elementy wtórne do domalowania □ elementy do klejenia

Projekt uzupełnienia braków w kwaterze nr 6 i 7



# Kwatera Nr 6 i7

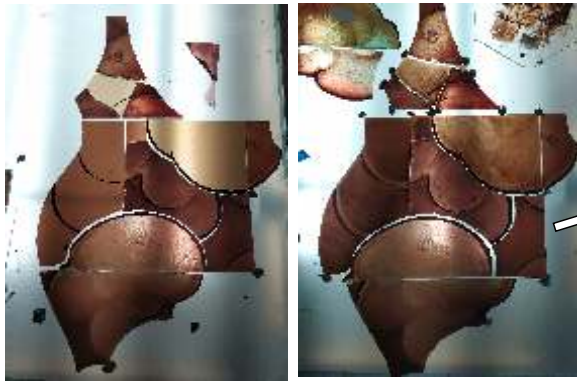
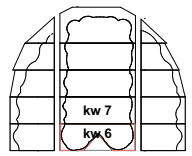


Kwatera nr 6 z domalowanymi chmurkami





# Kwatera Nr 6 i 7

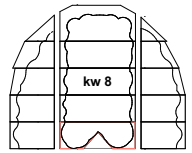


Po renowacji

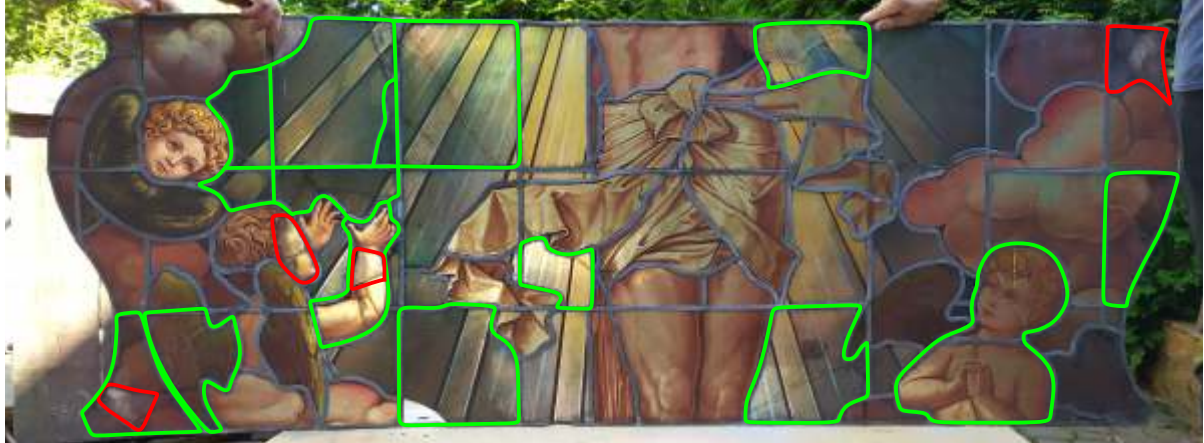




# Kwatera Nr 8



Przed renowacją



□ elementy wtórne do domalowania □ elementy do klejenia

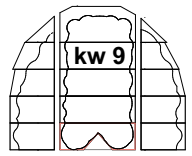


Po renowacji





# Kwatera Nr 9



Przed renowacją



□ elementy wtórne do domalowania □ elementy do klejenia



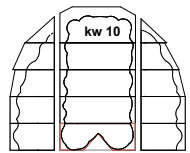
Twarz chrystusa została wykonana na szkło o grubości 1,5-2mm. Tak cienkie szkło przy sąsiednich o grubości nawet do 4mm naraziło ją na liczne pęknięcia. Została posklejana kawałek po kawałku na nowo, następnie w celu wzmocnienia i zabezpieczenia dodano po zewnętrznej stronie kolejne szkło o grubości 2mm i razem oprawiono w ołów.



Po renowacji







# Kwatera Nr 10

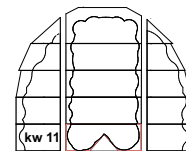
Kwatera nr10 zupełnie rozsypała się przy demontarzu



Po renowacji





# Kwatera Nr 11



Przed renowacją



-  elementy wtórne do domalowania
-  elementy do klejenia

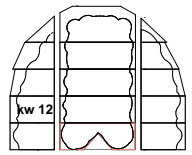


Po renowacji

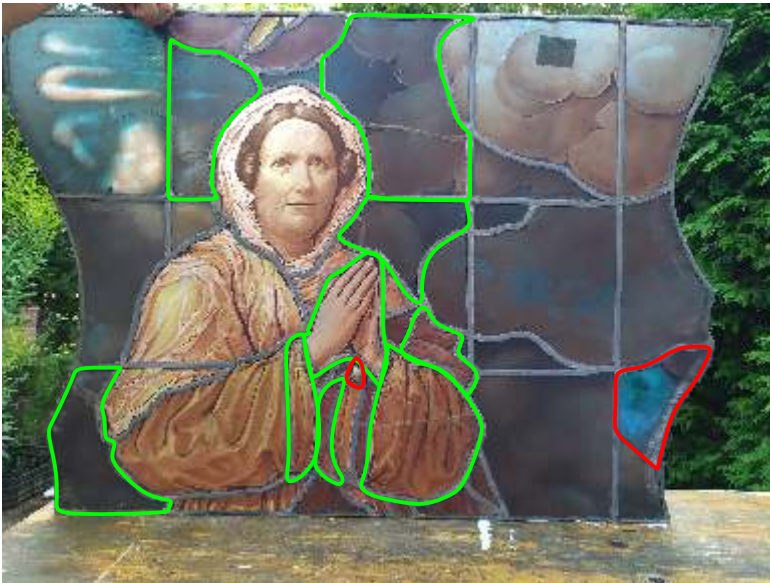




# Kwatera Nr 12



Przed renowacją



□ elementy wtórne do domalowania □ elementy do klejenia



Kwatera 12, pomimo pęknięć została zachowana w dość dobrym stanie. Pęknięcia zostały oczyszczone i sklejone.

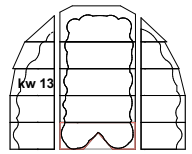
Tutaj nic nie zostało zrobione w trakcie renowacji, ale warto spędzić chwilę na docenienie kunsztu wykonania tego portretu

Po renowacji

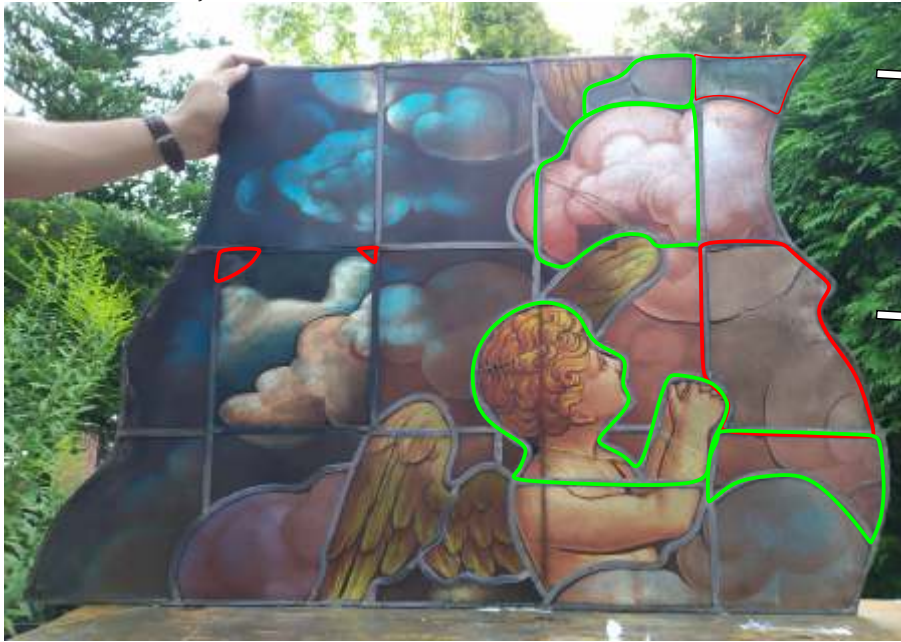




# Kwatera Nr 13



Przed renowacją



■ elementy wtórne do domalowania ■ elementy do klejenia

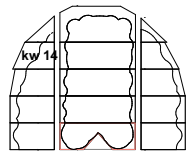


Po renowacji





# Kwatera Nr 14



Przed renowacją

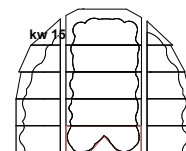


  elementy wtórne do domalowania   elementy do klejenia

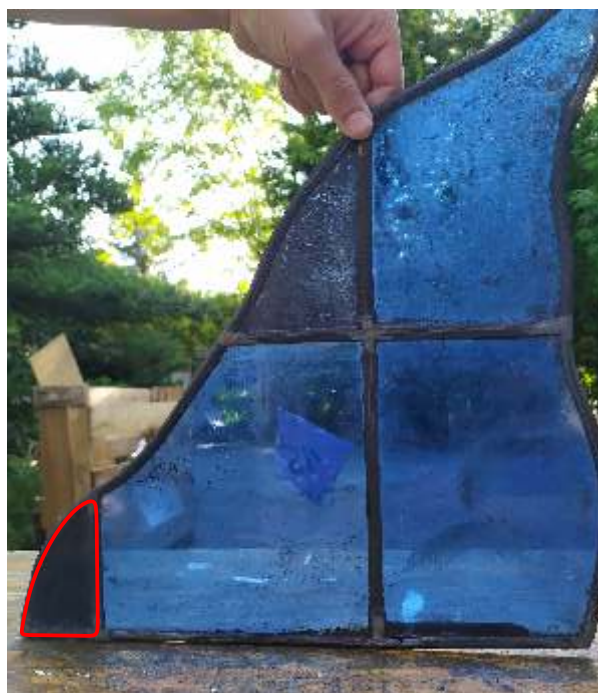
Po renowacji



# Kwatera Nr 15

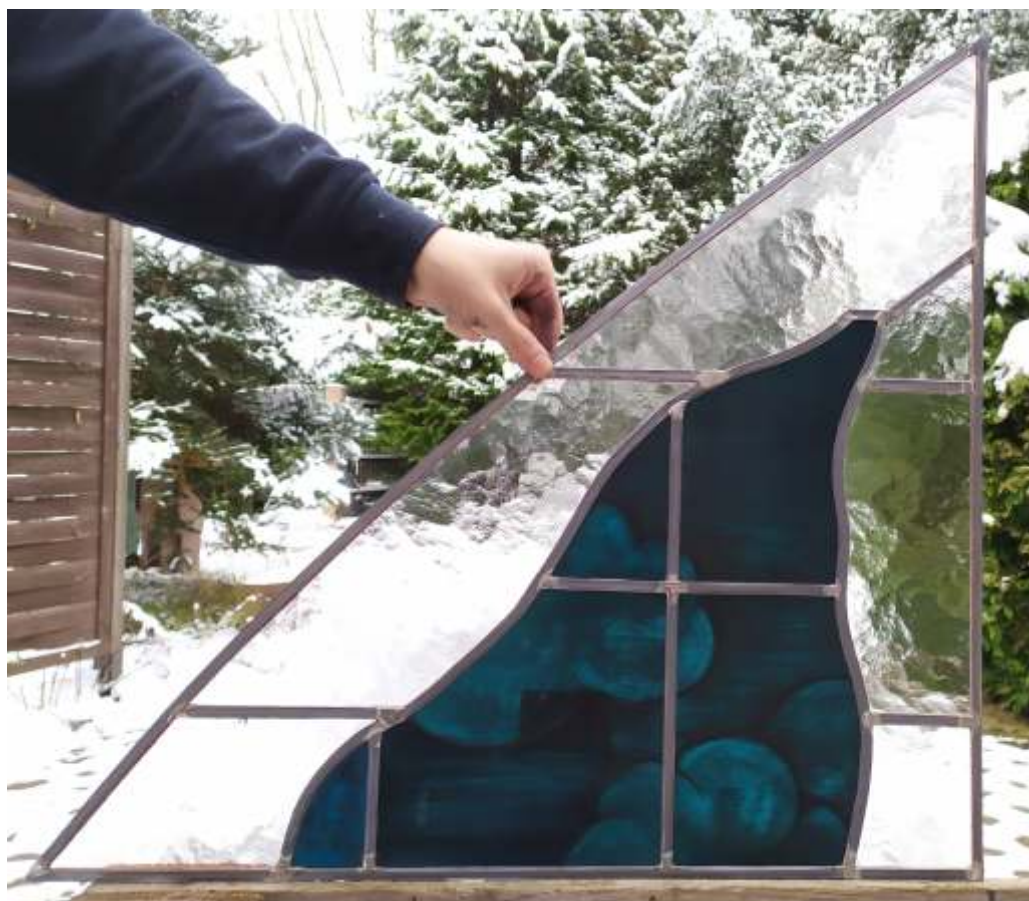


Przed renowacją



↗ Jedyny zachowany oryginalny element  
cała reszta namalowana od nowa

Po renowacji





## Dodane elementy szklane



Kwatery witrażowe zostały powiększone poprzez dodanie szkła do obwodu istniejących ram w celu wzmocnienia i poprawy ich stabilności.



Dodano nowe wiatrownice usztywniające witraż.



Dodane elementy szklane są niewidoczne, przysłonięte ozdobną ramą drewnianą.





Zastosowane materiały:

Farby

-czarna farba bezołowiowa do szkła R9005 Print-Glasscarnation

-farby Grisaille

Brun Clair No 1, Brun XIII eme

Carnation Rouge, Carnation Jaune



Klej:

Dwuskładnikowy klej epoksydowy multibond 1102, 1103

Fotograficzna dokumentacja powykonawcza:

Fotografie zawarte w opracowaniu:

Renata Rydzowska

Joanna Gęsiorska-Duszyńska

Jacek Mańkowski

Projekt i domalowanie brakujących fragmentów aniołków i chmurek Renata Rydzowska

Klejenie wszystkich popękanych części, malowanie farbami na zimno

Joanna Gęsiorska-Duszyńska

Oprawianie w nowe profile ołowiane:

Jacek Lewandowski

Joanna Gęsiorska-Duszyńska