

**DOKUMENTACJA PRAC KONSERWATORSKO - RESTAURATORSKICH
ELEWACJI PÓŁNOCNEJ KOŚCIOŁA PW. ŚW. MIKOŁAJA W GDAŃSKU**



**Prace zrealizowane przy pomocy dotacji Gminy Miasta Gdańska
Umowa nr: RWB-W/1973/BAM/36/U.-W.Bież./2022 z 27.05.2022 r.**

Maciej Szczepkowski

Dorota Szmyt

GDAŃSK, październik 2022

Spis treści:

1.1 Obiekt	str. 3
1.1.1 Nazwa obiektu, adres	str. 3
1.1.2 Lokalizacja	str. 3
1.1.3 Nazwa właściciela	str. 3
1.1.4 Numer rejestru zabytków	str. 3
1.1.5 Rys historyczny, ikonografia archiwalna	str. 3
1.2 Wykaz wcześniej prowadzonych prac przy obiekcie	str.14
1.3 Prace prowadzone w ramach umowy nr z dnia RWB-W/1973/ BAM/36/U.-W.Bież./2022 z 27.05.2022	str. 17
1.3.1 Czas trwania prac	str. 17
1.3.2 Wykonawca prac	str. 17
1.3.3 Opis, stan zachowania obiektu przed rozpoczęciem prac, część fotograficzna (zdjęcia ogólne i szczegółowe obektu wraz z opisem – załącznik nr 1)	str. 18
1.3.4 Przebieg prac oraz faktycznie zrealizowany program prac	str. 19
1.3.5 Dokumentacja fotograficzna z przebiegu prac – załącznik nr 1	
1.3.6 Dokumentacja fotograficzna po zakończeniu prac – załącznik nr 1	
1.4 Oświadczenie Beneficjenta	str. 26

1.1 Obiekt:

Elewacja północna kościoła p. w. św. Mikołaja w Gdańsku.

1.1.1 Nazwa obiektu, adres:

Kościół p.w. św. Mikołaja w Gdańsku

80-840 Gdańsk, ul. Świętojańska 72

Działka 49, obręb: 89, jednostka ewidencyjna: Gdańsk

1.1.2 Lokalizacja wraz z mapką sytuacyjną



1.1.3 Klasztor OO. Dominikanów w Gdańsku

80-840 ańsk, ul. Świętojańska 72

1.1.4 Numer rejestru zabytków:

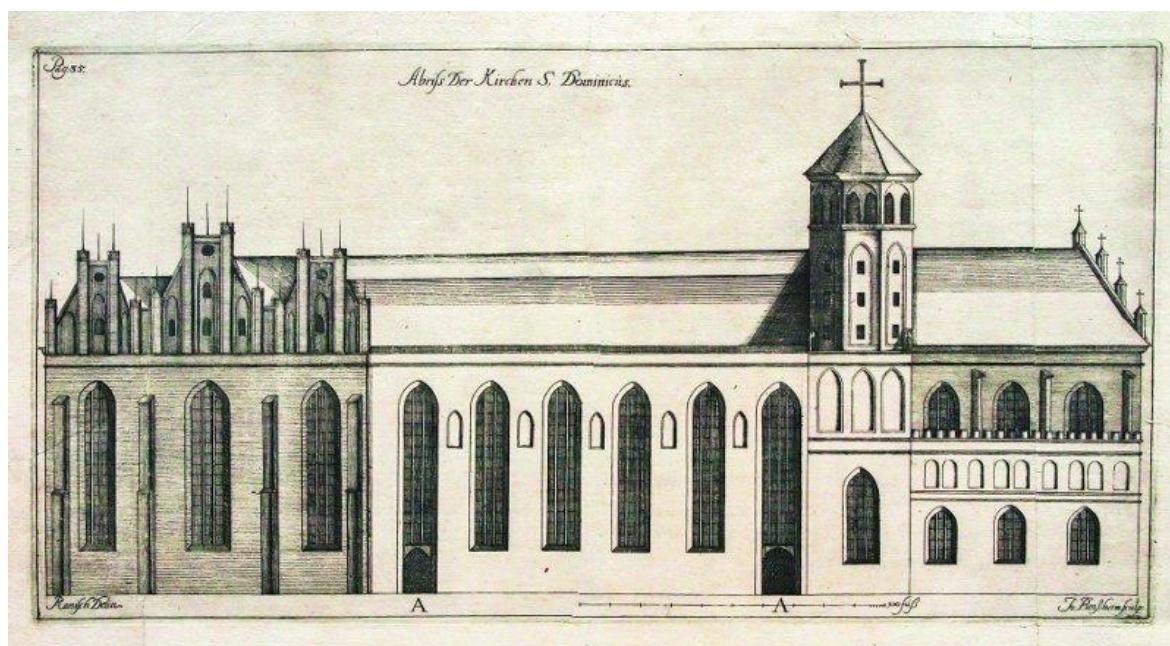
51 /obecnie A 70/ decyzja Wojewódzkiego Konserwatora Zabytków w Gdańsku z dnia 29.03.1957

1.1.5 Rys historyczny, ikonografia archiwalna

Budowę obecnego kościoła rozpoczęto po 1348. W pierwszej fazie kościół składał się z czteroprzęsłowego prezbiterium i trzynawowego halowego korpusu głównego, którego przypory zostały wciągnięte do środka. Równocześnie trwała rozbudowa klasztoru.

W 1487 kościół przykryto sklepieniem gwiazdzistym i podwyższono wieżę o część ośmioboczną. W okresie reformacji kościół kilkakrotnie niszczone i plądrowano (1525 oraz 1576). W 1564 przekazany protestantom, a w 1567 zwrócony dominikanom.

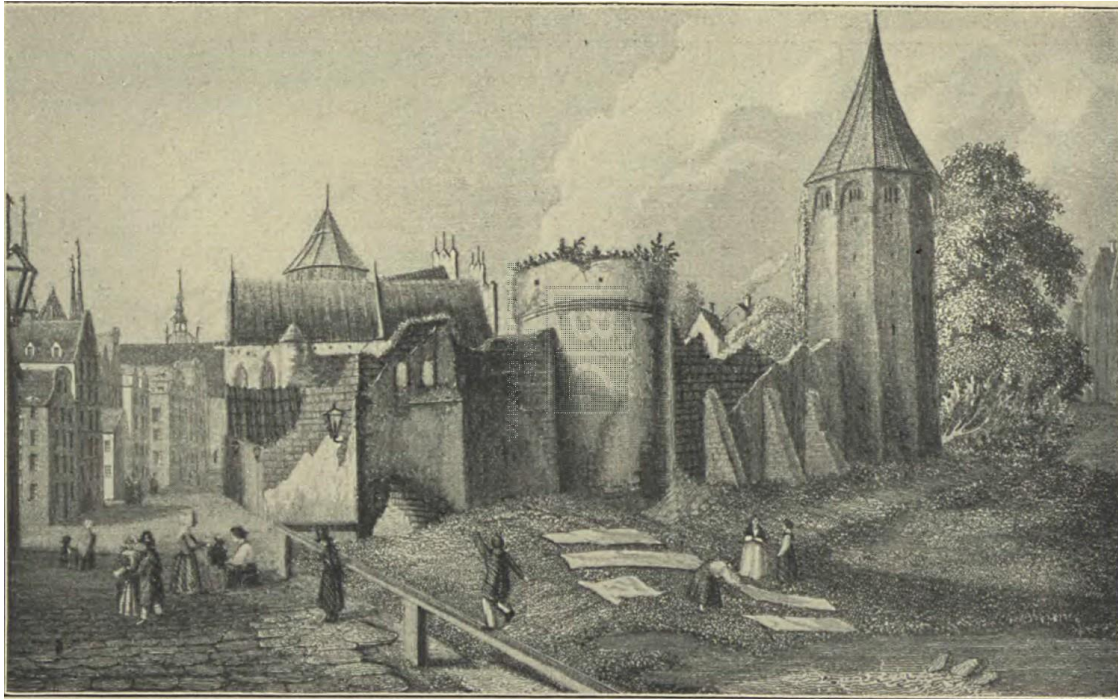
11 października 1587 w kościele św. Mikołaja miało miejsce wręczenie przybytemu ze Szwecji królowi Zygmuntowi III aktu elekcji, po uprzednim (7 października) zaprzysiężeniu przez niego w kościele w Oliwie zobowiązań wobec Rzeczypospolitej, tzw. pacta conventa, uchwalonych przez Sejm. Pod koniec XVII w. przebudowano gotycką kaplicę św. Jacka, znajdującą się po północnej stronie prezbiterium. W 1813 w skutek ostrzału miasta podczas oblężenia klasztor całkowicie spłonął. W 1834 władze pruskie przeprowadzają kasatę zakonu. Zabudowania klasztorne wyburzono. Przy kościele powstała parafia katolicka. W 1945 roku jako jedyny kościół w ścisłym centrum miasta nie uległ zniszczeniu. Uszkodzony został jedynie dach i część sklepień. W 1950 naprawiono dach i sklepienia, w latach 1957–1958 odnowiono wnętrze, w 1970–1974 dokonano renowacji elewacji, w 1974–1975 odnowiono kaplicę św. Krzyża, w 1986 wyremontowano zakrystię.



Kościół Św. Mikołaja, Bartel Ranisch, 1695

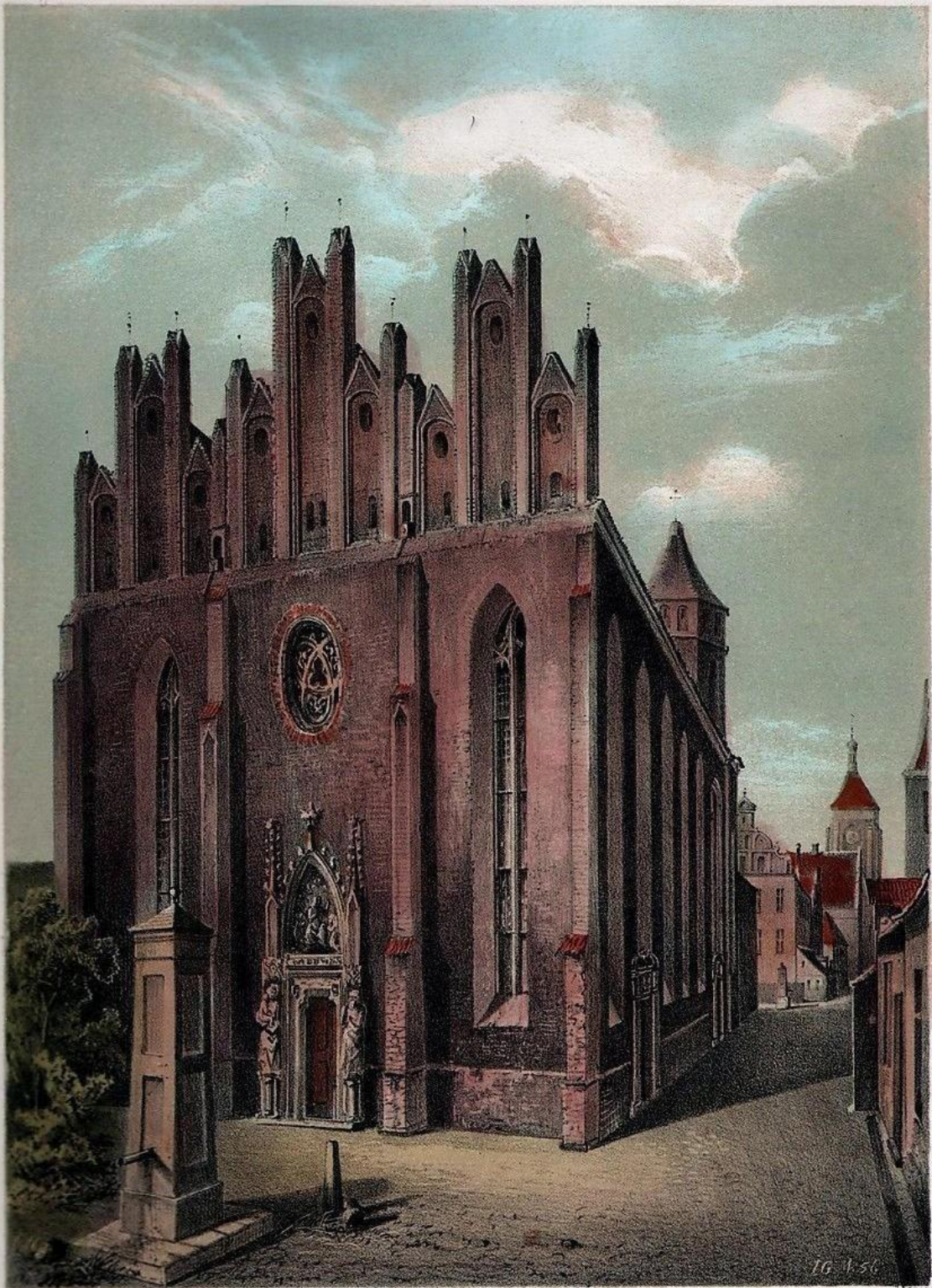


Kościół Św. Mikołaja, Reinhold Curicke, Der Stadt Dantzig historische Beschreibung, rysunek Petera Willera, 1687.



47. Dominikanerplatz mit „Blumentopf“ und „Kief en de Kof“. Radierung 1840. poliska.eu
na fotografi

Plac Dominikański, w głębi kościół Św. Mikołaja, 1840.



Gezeichnet v. Jul. Greth.

Verlag v. Theodor Bertling in Danzig

Druck v. Gebr. Delius in Berlin

DIE ST. NICOLAI (DOMINIKANER) KIRCHE foto polska.eu
na fotografii

Kościół Św. Mikołaja, Julius Greth, 1856.



Plac Dominikański, elewacja północna kościoła Św. Mikołaja, 1894.



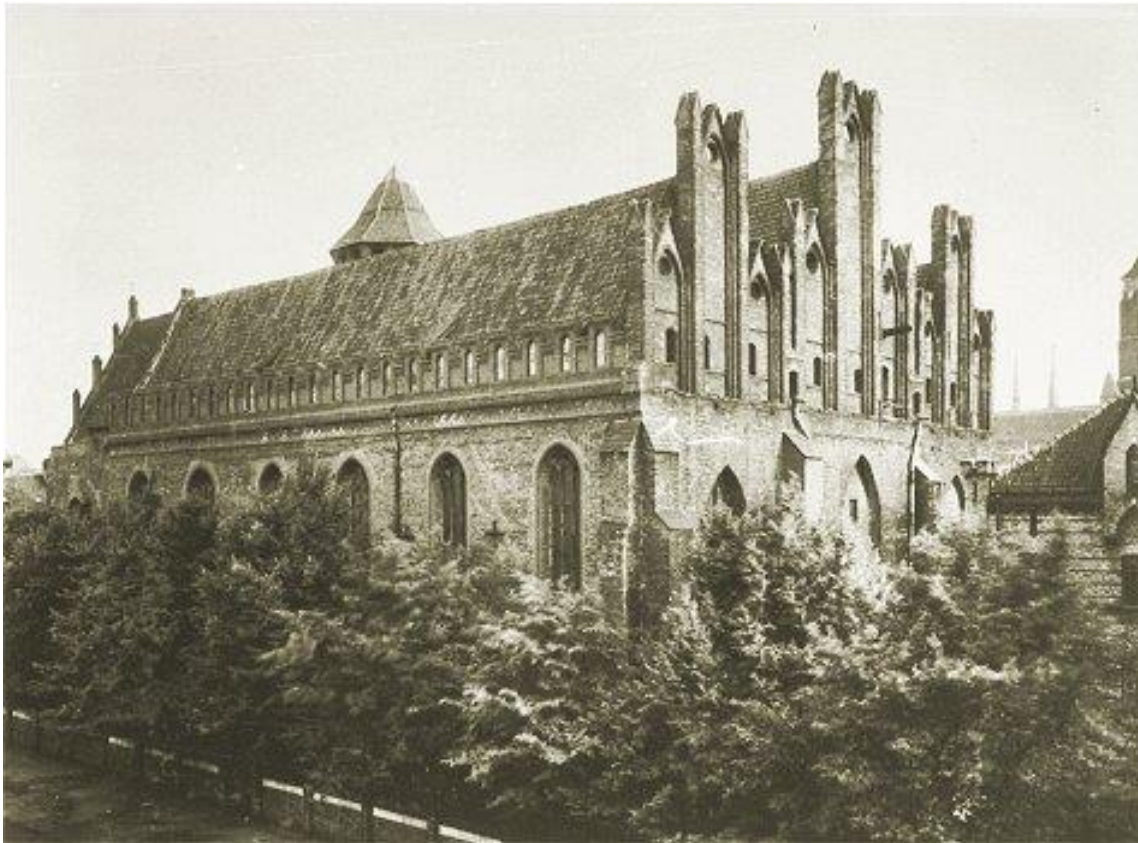
Kościół Św. Mikołaja, elewacja północna i zachodnia, 1916-1923.



Kościół Św. Mikołaja, widoczna częściowo elewacja północna i zachodnia, 1919.



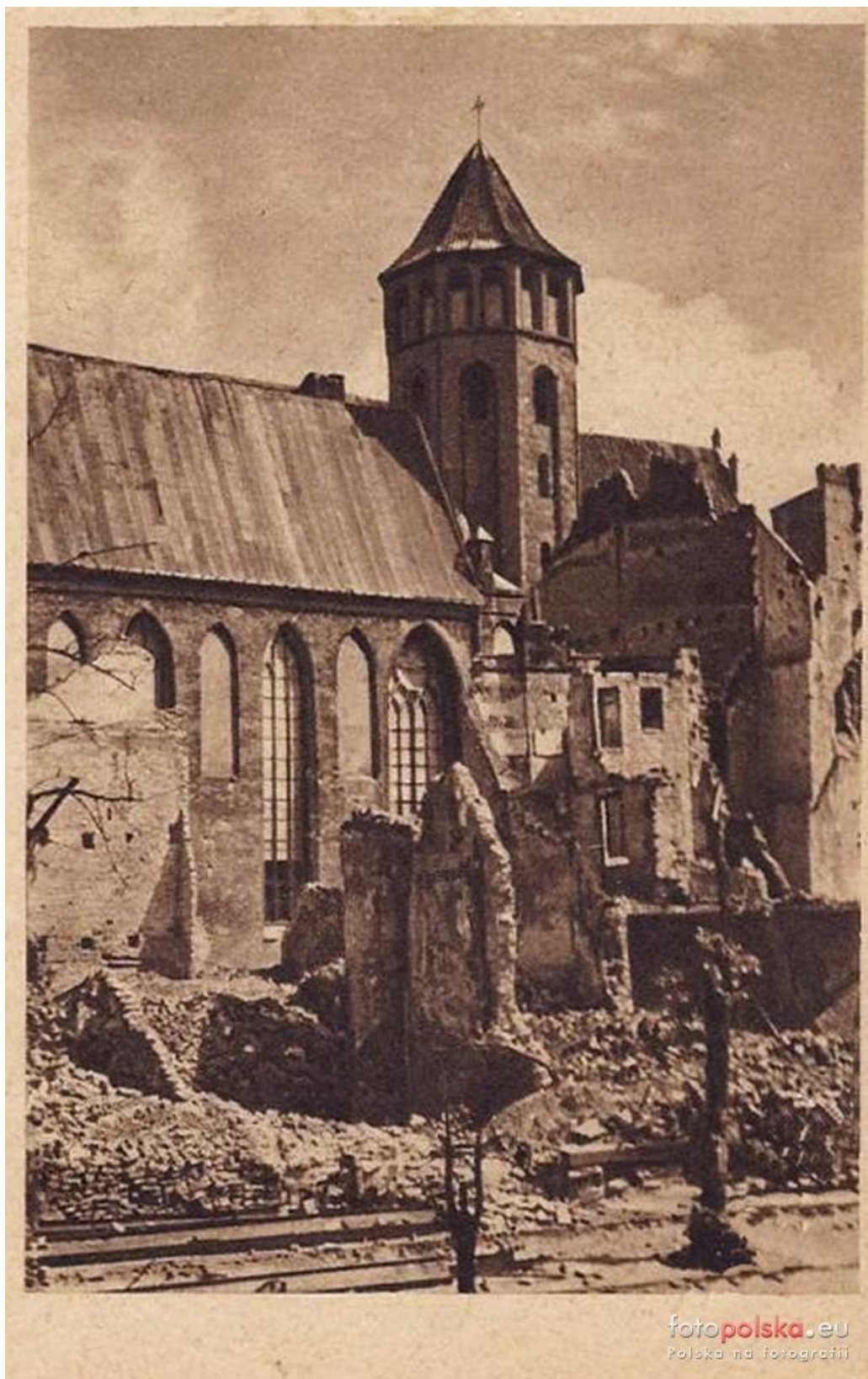
Kościół Św. Mikołaja, elewacja północna i zachodnia, ok. 1920



Kościół Św. Mikołaja, elewacja północna i zachodnia, ok. 1935.



Widok z lotu ptaka na kościół Św. Mikołaja, 1935.



Kościół Św. Mikołaja, stan po zniszczeniach wojennych ok. 1945-1948.

1.2 Wykaz wcześniej prowadzonych prac przy obiekcie:

Rok	Zakres prac	Poniesione wydatki	Wysokość dotacji ze środków publicznych
2021	Wzmocnienie ścian szczytowych kościoła	242 542,17	121 271,00 - Samorząd Województwa Pomorskiego
2021	Prace konserwatorskie przy kamiennym epitafium Jana Joachima Posseliusa	33 352,87	28 000,00 - PWKZ
2021	Naprawa zniszczonych sklepień w nawie południowej – etap I	82 9654,79	580 000,00 - MKiDN
2021	Prace konserwatorskie przy obrazie <i>Św. Jacek</i>	30 250,00	30 085,00 - PWKZ
2021	Renowacja 4 okien w zakrystii	233 129,85	170 000,00 – Gmina Miasta Gdańska
2021	Prace badawcze i konserwatorskie przy gotyckiej polichromii ściennej w prezbiterium	65 895,00	49 000,00 - Gmina Miasta Gdańska
2021	Prace konserwatorsko-restauratorskie elewacji wieży kościoła	475 317,29	350 000, 00 – Gmina Miasta Gdańska
2020	Prace konserwatorskie elewacji zachodniej wraz ze szczytem	956 678,19	342 783,00 - Samorząd Województwa Pomorskiego 400 000,00 – Gmina Miasta Gdańska 200 000,00 - MKiDN
2020	Wykonanie przeciwwilgociowej pionowej izolacji fundamentów kościoła – etap II ściana wschodnia i	298 115,35	140 000,00 – MKiDN 125 514,20 – Gmina Miasta Gdańska

	południowa		
2019	Ratunkowe prace zabezpieczające w nawie południowej (budowa rusztowania wsporczo sklepień)	429 785,86	407 518,00 - Dotacja Sejmiku Samorządowego Województwa Pomorskiego; 20 000,00 - Dotacja PWKZ
2019	Prace konserwatorskie przy gotyckich drzwiach do zakrystii	33 885,23	4 500,00 - Dotacja PWKZ
2019	Interwencyjne prace konserwatorskie elewacji wschodniej wraz ze szczytem	420 613,35	370 000,00 - Dotacja MKiDN
2018	Prace konserwatorskie przy barokowym obrazie <i>Wręczenie dominikanom dokumentu fundacyjnego</i> wraz z ramą	32 000,00	28 800,00 - Dotacja PWKZ
2018	Ratunkowe prace zabezpieczające Bazylikę św. Mikołaja w Gdańsku - etap I	190 092,20	142 569,00 - Dotacja Rady Miasta Gdańska
2017	Izolacje przeciwwilgociowe fundamentów - etap I: fundamenty południowe i zachodnie.	198 204,36	67 963,48 - Dotacja Rady Miasta Gdańska 97 510,40 - Dotacja MKiDN
2016	Renowacja ołtarza NMP Zwycięskiej	132 849,63	93 000,00 - Dotacja Rady Miasta Gdańska
2016	Wymiana okien w klasztorze	124 999,99	

2015	Remont muru granicznego od strony Hali Targowej, cz. III	32 000,00	
2013	Renowacja kaplicy św. Jacka	11 249,00	
2013	Prace konserwatorskie przy dwóch barokowych ołtarzach bocznych (pw. <i>Matki Bożej Zwycięskiej</i> i <i>Przemienienia Pańskiego</i>), etap I, cz. 2	122 449,00	
2013	Remont rynien i systemu odprowadzania wody deszczowej	12 727,00	
2013	Remont muru granicznego od strony Hali Targowej, cz. II	10 426,00	
2012	Prace konserwatorskie kamiennego ołtarza bocznego <i>Oplakiwanie</i>	37 424,43	
2012	Remont okien w kościele	550 500,00	138 034,- dotacja Rady Miasta Gdańska
2012	Prace konserwatorskie przy dwóch barokowych ołtarzach bocznych (pw. <i>Matki Bożej Zwycięskiej</i> i <i>Przemienienia Pańskiego</i>), etap I, cz. 1	119 000,00	
2012	Remont muru granicznego od strony Hali Targowej, cz. I	40 000,00	
2012	Remont krypty	72 000,00	
2012	Renowacja kaplicy św. Jacka	80 500,00	

2011	Remont dachu kościoła	143 156,00	
2011	Renowacja drzwi wejściowych do kościoła i kruchty	8 000,00	
2011	Renowacja kaplicy św. Jacka	286 070,00	
2011	Remont instalacji elektrycznej	5 670,00	
2009	Remont okien w kościele	173 012,00	122160,00 dotacja Rady Miasta Gdańsk
2009	Renowacja dwóch epitafiów kamiennych z XVI i XVIII w.	26 540,00	13 100,00 dotacja Wojewódzkiego Urzędu Konserwatora w Gdańsku
2009	Renowacja i remont belki tęczowej oraz grupy <i>Ukrzyżowania</i> , II etap	51 892,00	
2008	Prace konserwatorskie przy ołtarzu św. <i>Róży z Limy</i>	20 000,00	20 000,00 dotacja Wojewódzkiego Urzędu Ochrony Zabytków w Gdańsku

1.3 Prace prowadzone w ramach dotacji:

Dotacja celowa Rady Miasta Gdańska, Nazwa zadania: „Prace konserwatorsko-remontowe elewacji północnej kościoła p.w. Św. Mikołaja w Gdańsku””; umowa nr RWB-W/1973/BAM/36/U.-W.Bież./2022 z 27.05.2022 r.

1.3.1 Czas trwania prac:

16.05.2022 – 27.10.2022

1.3.2 Wykonawca prac:

„BUDKON” Sp. z o. o.

ul. Profesorska 3

80-856 Gdańsk

Kierownik budowy:	inż. Stefan Rykaczewski
Kierownik prac konserwatorskich:	mgr Maciej Szczepkowski
Nadzór inwestorski:	inż. Janina Cudzik mgr Karolina Szczepanowska
Nadzór BMKZ w Gdańsku:	mgr Janusz Tarnacki
Nadzór PWKZ w Gdańsku:	mgr inż. arch. Jan Tusk

1.3.3 Opis obiektu przed rozpoczęciem prac (stan zachowania) - część opisowa

Kościół orientowany, murowany. Trójnawowa hala korpusu głównego z wyodrębnionym prezbiterium i przylegającą doń od wschodu wieżą. Prezbiterium cztero-przęsłowe zamknięte prostą ścianą. Od północy dobudowana kaplica św. Krzyża na półkolistym planie zamknięta absydą, oraz zabudowania z pięterkiem o konstrukcji szkieletowej. Od wschodu trójprzęsłowa zakrystia. Korpus halowy sześcioprzęsłowy, wzdłuż ścian obwodowych wnęki utworzone przez wciągnięte do środka przypory. Elewacja północna zwieńczona tynkowanym fryzem z motywem czteroliścia, powyżej ceglana attyka dobudowana w 2 poł. XIX wieku. W elewacji północnej widoczne łęki zamurowanych przejść do rozebranego budynku klasztoru. Glify okien obmurowane cegłą maszynową.

Elewacja mocno zabrudzona, wątek pociemniały miejscowo prawie czarny od powierzchniowych nawarstwień brudu. Jednorodność walorowa elewacji rozbita rozległymi partiami przemuowań i napraw wątku wykonanych z jasnej cegły współczesnej maszynowej, silnie kontrastującej z pociemniałą cegłą wątku oryginalnego. W partii przyziemia widoczne lokalne zawilgocenia. Powierzchnie cegieł i spoin pokryte szczelną warstwą brudu – w postaci smolistych, czarnych nawarstwień tworzących lokalnie - szczególnie w obrębie spoin, okapów, gzymsów - skorupowe i gruzełkowate nawarstwienia. W partiach narażonych na zaciekanie wody opadowej widoczne białe zacieki kalcytu powstające w wyniku wypłukiwania przez wodę opadową substancji mineralnych z zapraw. Silna destrukcja globularna cegieł zarówno pojedynczych w obrębie całej elewacji, jak dużych skupisk osłabionych cegieł - pas cegieł pod linią parapetów i w blendach attyki. W obrębie attyki widoczne ponadto ślady działania soli rozpuszczalnych w wodzie i lokalnie widoczne wykwity soli. W obrębie elewacji i we wnękach okiennych widoczne glony i porosty pokrywające wątek ceglany. W glifach okiennych tynki współczesne cementowo-wapienne. Tynki zdeintegrowane powierzchniowo i zabrudzone w podłuczach, w miejscu zaciekania wody opadowej transportującej pyliste

zabrudzenia powierzchni. Elementy stalowe skorodowane powierzchniowo, kompletne, bez ubytków.

1.3.4 Przebieg prac oraz faktycznie zrealizowany zakres prac

Prace konserwatorsko-restauratorskie elewacji północnej kościoła.

Decyzja PWKZ w Gdańsku nr ZN. 5142.1091-4.2015.KS z dnia 07.01.2016 oraz ZN. 5142.1091.5.2015.KS z dnia 17.10.2017 wraz z projektem budowlanym autorstwa Katarzyny Rembarz i programem prac konserwatorskich autorstwa Macieja Szczepkowskiego będącymi integralną częścią decyzji:

1. Badania technologiczne oryginalnych cegieł, zapraw oraz tynków w celu ustalenia ich składu, budowy i parametrów technicznych tj. wytrzymałości, porowatości, nasiąkliwości i opcjonalnie, stosownie do potrzeb, stopnia zasolenia w celu weryfikacji doboru materiałów do prowadzenia prac.
2. Badania konserwatorskie mające ustalić technikę i technologię warstw oryginalnych, stan zachowania i zakres ich występowania w poszczególnych partiach elewacji. Obejmujące stratyografię, skład ilościowy i jakościowy. Badania stopnia zawilgocenia i zasolenia murów poszczególnych partii budynku pod kątem możliwości wykonania zabiegu hydrofobizacji.
3. Inwentaryzacja stanu zachowania, zakresu zniszczeń, występowania warstw oryginalnych.
4. Dezynfekcja partii porażonych czynnikiem biologicznym – glonami i porostami, oraz partii muru w sąsiedztwie cegieł porażonych bakteriami nitryfikacyjnymi.
5. Wstępne wzmocnienie osłabionych partii elewacji – zdeintegrowanych globularnie cegieł, spoin, oryginalnych wypraw tynkarskich i barwnych, poprzez nasączenie preparatami krzemoorganicznymi zachowującymi jednakże zwilżalność materiału (nie hydrofobizujące powierzchni); odspojonych warstw tynków, pobiał, glazur poprzez podklejenie pęcherzy, zabezpieczenie zaprawkami i kitami krawędzi. Nie dotyczy partii murów silnie i trwale zawilgoconych.
6. Czyszczenie elewacji z powierzchniowych nawarstwień brudu, wykwitów soli, gipsów. Usunięcie z powierzchni warstw zaszczelniających bez uszkodzania warstwy ogniowej cegieł i oryginalnej, skarbonizowanej powierzchni spoin, pobiał i tynków.
7. Dobór techniki i technologii poprzedzony próbami i dostosowany do lokalnych warunków – rodzaju zabrudzeń, charakteru powierzchni czyszczonej i stanu jej zachowania. Zaleca się technologię strumieniowo- ścierną, eliminującą użycie wody i umożliwiającą w większym stopniu kontrolowanie procesu i stopnia czyszczenia

powierzchni. Dobór ścierniwa dostosowany do ww. uwarunkowań.

8. Wyniki prób czyszczenia okazane do oceny komisji konserwatorskiej w celu ostatecznego wyboru metodę i zakres wykonywania zabiegu oczyszczania powierzchni.
9. Naprawa uszkodzeń muru poprzez przemurowanie ceglami odzyskanymi w trakcie trwania prac oraz nowymi, identycznymi rozmiarami i teksturą z oryginałem oraz charakteryzującymi się identycznymi parametrami. Zaprawa murowa o przewodze spoiw powietrznych. Możliwe dodatki spoiw trasowych.
10. Naprawa pojedynczych uszkodzeń cegieł. Ubytki cegieł obejmujące ponad połowę objętości pojedynczej cegły. Poprzez wykucie cegły uszkodzonej i wstawienie nowej o zbieżnych z oryginałem właściwościach, wymiarach i teksturze.
11. Naprawa uszkodzeń cegieł. Ubytki cegieł nie przekraczające połowy objętości pojedynczej cegły. Uzupelnione masami mineralnymi barwionymi w masie, o teksturze oraz parametrach wytrzymałości, porowatości i paroprzepuszczalności zbieżnymi z parametrami cegieł uzupełnianych.
12. Uzupelnianie ubytków spoin zaprawą o właściwościach identycznych z właściwościami spoin oryginalnych (parametry wytrzymałości, porowatości i paro przepuszczalności zbieżne z parametrami zaprawy oryginalnej). Sposób opracowania powierzchni identyczny z charakterem powierzchni spoiny oryginalnej, w miejscu jej uzupelniania.
13. W partiach muru narażonych na bezpośrednie działanie wody deszczowej tj. parapetach, ogniomurach, nakrywach przypór, rolce cokołowej zalecane stosowanie spoiny hydrofobowej w masie, zachowującej jednak wysoką paroprzepuszczalność.
14. W partiach muru obciążonego solami rozpuszczalnymi w wodzie zastosowanie spoiny o zwiększonej porowatości lub zdolności do magazynowania soli.
15. Wykonanie wypraw barwnych w obrębie glicyfów okiennych oraz blend attyki. Zakres prac, technika i technologia wykonania tychże wypraw zostaną określone w oparciu o wyniki odkrywek, badania technologiczne zachowanych warstw historycznych i wynikać będą z ustaleń komisji konserwatorskiej. Materiały współczesne zachowujące charakter wypraw historycznych. Sposób wykonania eksponujący zachowane partie oryginału.
16. Usunięcie wtórnych współczesnych warstw malarskich i pobiał oraz trwale zdeintegrowanych, w celu ekspozycji oryginalnych warstw uwidaczniających historyczne rozwiązania estetyczne.
17. Konsolidacja z podłożem zabytkowych warstw malarskich i wzmocnienie strukturalne.

18. Uzupelnienie ubytków w obrębie historycznych warstw pobiał i warstw malarskich oraz scalenie, w technice oryginalnej, poszczególnych większych partii oryginału w celu ich wyeksponowania.
19. Rekonstrukcja tynków w technice i technologii zbieżnej z oryginałem, zweryfikowanym w oparciu o badania konserwatorskie.
20. Zabieg hydrofobizacji powierzchni elewacji uzależniony jest, ze względów technologicznych, od wyników badań stopnia zawilgocenia i zasolenia poszczególnych partii murów budynku kościoła. Możliwy do przeprowadzenia w obrębie partii murów, stabilnych wilgotnościowo i chemicznie, i ograniczonych barierami podziałów architektonicznych gwarantujących odgraniczenie od partii murów zawilgoconych i nie obciążonych solami.
21. Wykonanie powykonawczej dokumentacji konserwatorskiej obrazującej zakres i rodzaj wykonanych zabiegów i wprowadzonych materiałów współczesnych.

PROPOZYCJE MATERIAŁOWE:

- Naprawa powierzchni muru poprzez przemurowanie, wymianę cegieł zdeintegrowanych: Cegła I klasy 15 , nasiąkliwość ok. 15 % , porowatość do 35% . Np. „Cegielnia Trojanowscy”; Pogolewo. Zaprawa murarska TWM TrassMortel, firmy Hufgard Optolith.
- Dezynfekcja muru wodnymi roztworami czwartorzędowych soli amoniowych: ALGAT firmy Altaxin, SLK Fungith Hufgard Optolith, LICHENICIDA 264 (roztwór alkoholowy), REMMERS Grunbelag Entferner, REMMERS BFA.
- Oczyszczenie powierzchni z zabrudzeń, nawarstwień powierzchniowych, wykwitów soli, metodą strumieniowo – ścierną: REMMERS „Rotec Glaspudermehl” 40-90µm; 90-250µm/,
- Wzmocnienie strukturalne cegieł i spoin, o osłabionej strukturze (dezintegracja globularna), preparatem opartym o związki estrów kwasu krzemowego, do stopnia spójności powierzchni, nie pudrowania się powierzchni, z zachowaniem pełnej nasiąkliwości materiału:, REMMERS KSE OH (wstępne wzmacnianie); KSE 300E (wzmacnianie końcowe) .
- Uzupelnienie ubytków cegieł, reprofilacja kitami mineralnymi, opartymi o spoiwa wapienno- trasowe, barwionymi w masie do koloru otoczenia: NSR Hufgard Optolith; REMMERS „Restauriermortel ZF” <4N/mm², <2,0mm/,
- Uzupelnienie ubytków spoin zaprawą wapienną, ewentualnie wapienno- trasową. Kształt spoiny i kolor dostosowany do charakteru powierzchni spoiny zachowanej. Większe partie odtwarzanej spoiny kształtowane w sposób identyczny z oryginalnym

opracowaniem powierzchni: spoina graczowana, prowadzona do wysokości cegły, krawędziowana przy dolnej krawędzi i z akcentowaną sztorcfugą: TKF TrassFuge, Hufgard Optolith; REMMERS „ Fugenmortel TK”.

- Spoiny hydrofobowe partii poziomych: TKF TrassFuge modyfikowana FAH HydroFlex Hufgard Optolith, Fugenmortel ECC, REMMERS. Zaprawa sporządzona na budowie, na bazie wapna dołowanego z dodatkiem tłuczki ceglanej, węgla drzewnego, spoiwa białkowego/kazeina wapienna/.
- Lokalna korekta barwna, scalanie kolorystyczne partii muru znacząco odbiegających od kolorystyki pozostałych partii elewacji, osłabienie partii o znacznym kontraście walorowym w celu poprawy odbioru estetycznego elewacji, w sytuacji stwierdzenia konieczności dokonania takich korekt proponuje się wykonać techniką transparentną, półkryjącą farbami o spoiwie wapiennym lub sporządzanymi samodzielnie farbami wykorzystującymi za spoiwo roztwory estrów kwasu krzemowego: REMMERS „Historic Kalkfarbe”; REMMERS „Historic Volltonfarbe”; REMMERS KSE 300; KREMER pigmenty mineralne.
- Naprawa spękań poprzez wypełnienie szczelin zaprawami iniekcyjnymi na bazie spoiw trasowych oraz zastosowaniem stabilizujących konstrukcyjnie kotew stalowych, wklejanych z użyciem żywic epoksydowych w systemie „**Helifix**” lub równoważnym. Kotwy ze stali nierdzewnej, żywica epoksydowa: HILTI HIT RE 500, HIT HY 70. Zaprawa iniekcyjna: TKI Trasslniekt, Hufgard Optolith.
- Wzmocnienie strukturalne warstw malarskich i pobiał preparatem opartym o związki estrów kwasu krzemowego, do stopnia spójności powierzchni i niepodrowania się powierzchni, z zachowaniem pełnej nasiąkliwości materiału: REMMERS KSE OH
- Konsolidacja z podłożem warstw malarskich i pobiał preparatami na bazie wapna redyspergowanego lub kopolimerami żywic akrylowych. Wybór na podstawie wykonanych prób.

Faktycznie zrealizowany program prac w obrębie elewacji północnej kościoła:

1. Badania technologiczne oryginalnych cegieł, zapraw oraz tynków.
2. Badania konserwatorskie materiałów w zakresie techniki i technologii warstw oryginalnych i stanu zachowania.
3. Dokumentacja stanu zachowania, zakresu zniszczeń, występowania warstw oryginalnych.
4. Dezynfekcja partii porażonych czynnikiem biologicznym – glonami i porostami, oraz partii muru w sąsiedztwie cegieł porażonych bakteriami nityfikacyjnymi.

5. Wstępne wzmocnienie osłabionych partii elewacji – zdeintegrowanych globalnie cegieł, spoin, wypraw tynkarskich poprzez nasączenie preparatami krzemoorganicznymi zachowującymi jednakże zwilżalność materiału (nie hydrofobizujące powierzchni);
6. Czyszczenie elewacji z powierzchniowych nawarstwień brudu, wykwitów soli, gipsów. Usunięcie z powierzchni warstw zaszczelniających bez uszkodzenia warstwy ogniowej cegieł i oryginalnej, powierzchni spoin, pobiał i tynków. Metoda strumieniowo-ścierna Remmers Rotec. Ścierniwo Remmers Rotec Glasspudermehl 0,04 -0.09 mm; ciśnienie robocze 0,5 Bar.
7. Usunięcie mechaniczne niewłaściwych technologicznie i nieestetycznych napraw muru – spoin, zacierek, łat w obrębie wątku.
8. Usunięcie przez wykucie cegieł zdeintegrowanych globalnie wg kryterium stopnia destrukcji sięgającej ponad połowę objętości pojedynczej cegły. Miejsca po wykuciu cegieł i bezpośrednio otoczenie zdezynfekowano.
9. Naprawa i stabilizacja konstrukcyjna pęknięć muru - kotwy ze stali nierdzewnej wklejane na żywicę epoksydową w obrębie spoin pod kątem w stosunku do spękania, w układzie co pięć warstw - spękania w obrębie łuku okna szczytu nawy północnej (wykonane od strony poddasza).
10. Wzmocnienie zdeintegrowanych globalnie - osłabionych i osypujących się cegieł i partii spoin preparatami na bazie związków krzemoorganicznych - alkilo-alkoksyloksanów.
11. Naprawa uszkodzeń muru poprzez przemurowanie cegłami nowymi - cegły lessowe. Zaprawa murowa cementowo-wapienna. Według kryterium: ubytki cegieł obejmujące ponad połowę objętości pojedynczej cegły. Poprzez wykucie cegły uszkodzonej i wstawienie nowej o zbliżonych z oryginałem właściwościach, wymiarach i teksturze.
12. Naprawa pojedynczych uszkodzeń cegieł. Według kryterium: ubytki cegieł obejmujące ponad połowę objętości pojedynczej cegły poprzez wykucie cegły uszkodzonej i wstawienie nowej o zbliżonych z oryginałem właściwościach, wymiarach i teksturze.
13. Naprawa uszkodzeń cegieł. Ubytki cegieł nieprzekraczające połowy objętości pojedynczej cegły. Masy mineralne barwione w masie do koloru otoczenia.
14. Uzupelnianie ubytków spoin zaprawą o właściwościach identycznych z właściwościami spoin oryginalnych (parametry wytrzymałości, porowatości i paro-przepuszczalności zbliżone z parametrami oryginalnej zaprawy). Sposób opracowania powierzchni identyczny z charakterem powierzchni spoiny oryginalnej, w miejscu jej

uzupełniania.

15. Spływy uskoków przypór pokryto cegłą ceramiczną esówką mocowaną na zaprawę cementowo-wapienną.
16. W obrębie górnej partii atyki wykonano naprawę spękań warstwy cementowej, dezynfekcję i zabezpieczenie przeciw ponownemu rozwojowi glonów i porostów (nasączenie preparatem na bazie czwartorzędowych soli amonowych) oraz hydrofobizacji powierzchniowej. Spływy uskoków przypory narożnej pokryto cegłą ceramiczną esówką mocowaną na zaprawę cementowo-wapienną.
17. Parapety ceramiczne okien nawy północnej zabezpieczono dodatkowo przeciw glonom i porostom oraz hydrofobizowano powierzchniowo.
18. Zabezpieczono antykorozyjnie elementy stalowe - oczyszczono z korozji strumieniowo-ściernie, pasywacja i zabezpieczenie powierzchni kopolimerami akryli.
19. Wykonano korektę kolorystyczną uzupełnień i przemurowań w celu osłabienia kontrastu walorowego i kolorystycznego pomiędzy wątkiem oryginalnym i naprawami historycznymi i obecnymi - technika transparentna w technologii krzemianowej.
20. W obrębie blend atyki założono tynk jednowarstwowy barwiony w masie i patynowany laserunkiem.
21. W partii tynków w przyziemiu uzupełniono ubytki tynkiem wapiennym, scalono kolorystycznie i wykonano patynowanie farbami krzemianowymi.
22. W obrębie fryzu uzupełniono tynki zaprawą wapienną i odcisnięto rysunek z motywem czteroliścia, scalając kolorystycznie i patynując techniką krzemianową.
23. Wykonanie powykonawczej dokumentacji konserwatorskiej obrazującej zakres i rodzaj wykonanych zabiegów i wprowadzonych współczesnych materiałów.

ZASTOSOWANE MATERIAŁY:

- Naprawa powierzchni muru poprzez przemurowanie, wymianę cegieł zdeintegrowanych: Cegła I klasy 15, nasiąkliwość ok. 15 %, porowatość do 35% „Cegielnia Trojanowscy”; Zaprawa murarska TWM TrassMortel, firmy Hufgard Optolith.
- Dezynfekcja muru wodnymi roztworami czwartorzędowych soli amonowych: Remmers Grunbelag Entferner, Remmers BFA.
- Oczyszczenie powierzchni z zabrudzeń, nawarstwień powierzchniowych, wykwitów soli, metodą strumieniowo – ścierną: Remmers „Rotec Glaspudermehl” 40-90µm; Ciśnienie 0,5 Bar.

- Wzmocnienie strukturalne cegieł i spoin, o osłabionej strukturze (dezintegracja globularna): KSE 300E i KSE 500.
- Uzupelnienie ubytków cegieł, reprofilacja, kitami mineralnymi, opartymi o spoiwa wapienno- trasowe, barwionymi w masie do koloru otoczenia: Remmers „Restauriermortel ZF” 4N/mm^2, $2,0\text{mm}$/.
- Uzupelnienie ubytków spoin zaprawą wapienną, trasową. Kształt spoiny i kolor dostosowany do charakteru powierzchni spoiny zachowanej. TKF TrassFuge, Hufgard Optolith.
- Uzupelnienie tynków tynkiem wapiennym KEIM.
- Opracowanie blend atyki tynkiem jednowarstwowym barwionym w masie i patynowanym laserunkiem
- Korekta barwna i scalanie kolorystyczne - farby krzemianowe KEIM Restauro Lasur.
- Naprawa spękań: kotwy ze stali nierdzewnej HELIFIX, żywica epoksydowa: HILTI HIT RE 500, zaprawa iniekcyjna: TKI TrassIniekt, Hufgard Optolith.
- Zabezpieczenie antykorozyjne elementów kutych: IKOROL (pasywacją); Paraloid B48 w Toluenie.
- Zabezpieczenie przeciw glonom: Remmers BFA.
- Hydrofobizacja powierzchniowa: Remmers SNL.



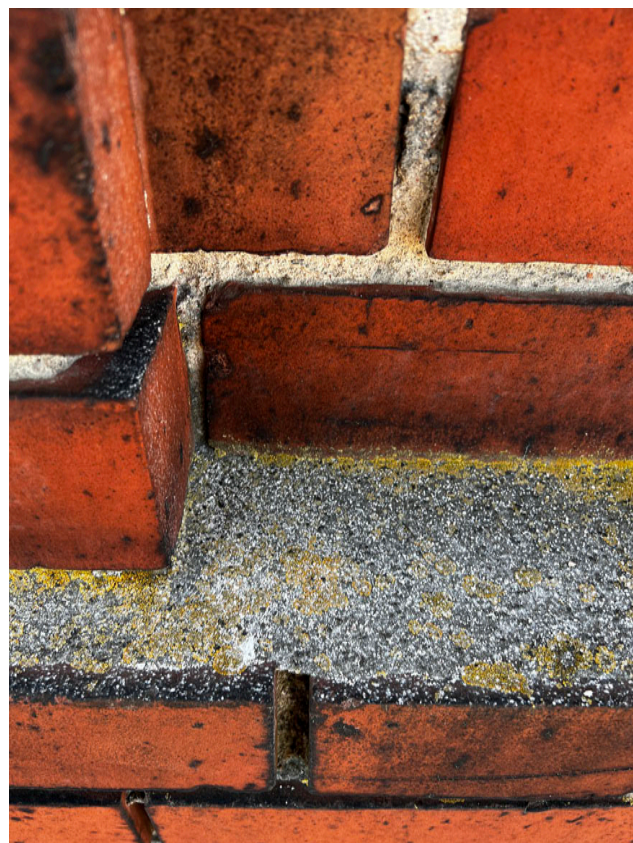
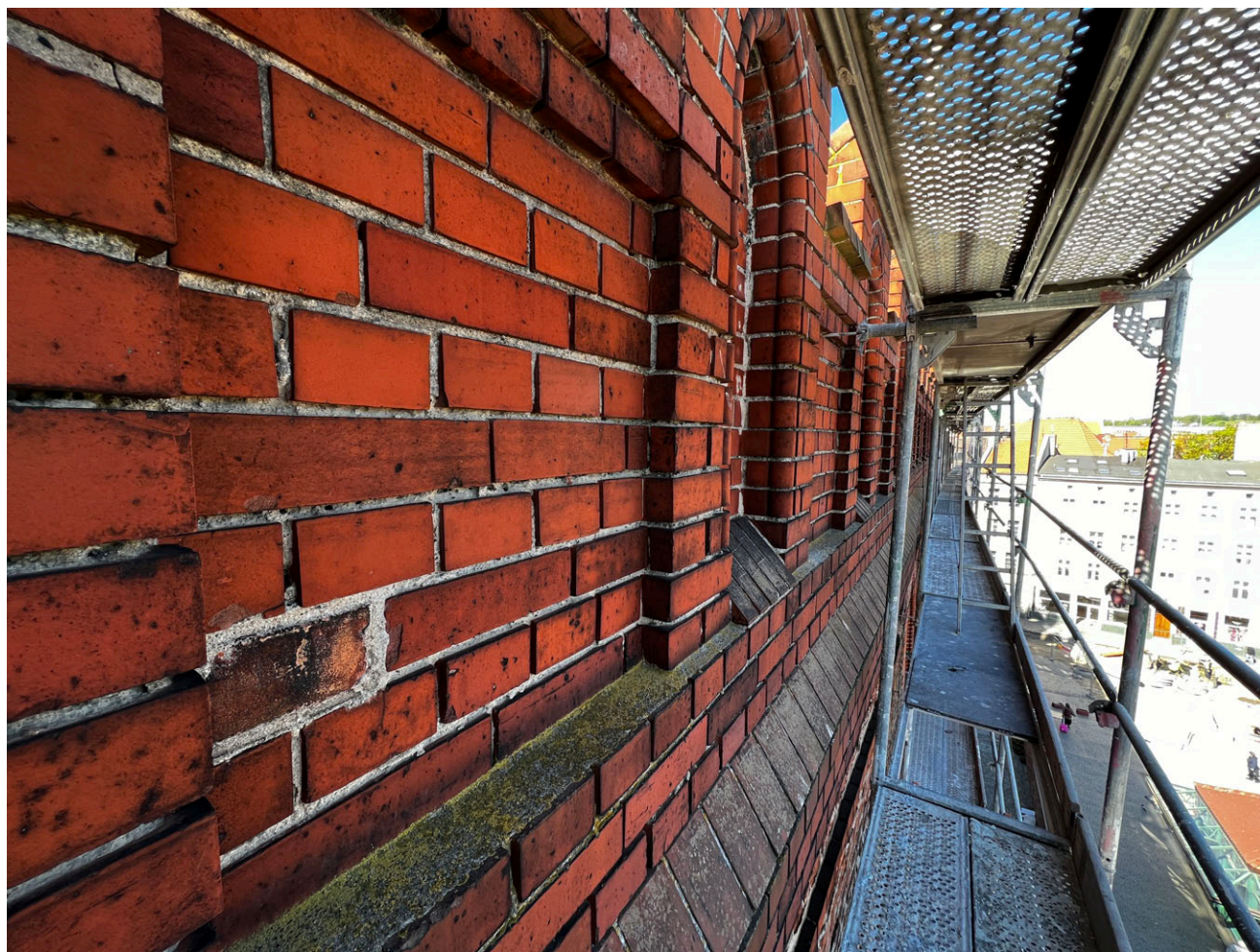
Przed konserwacją - widok północno-zachodni na bryłę kościoła.



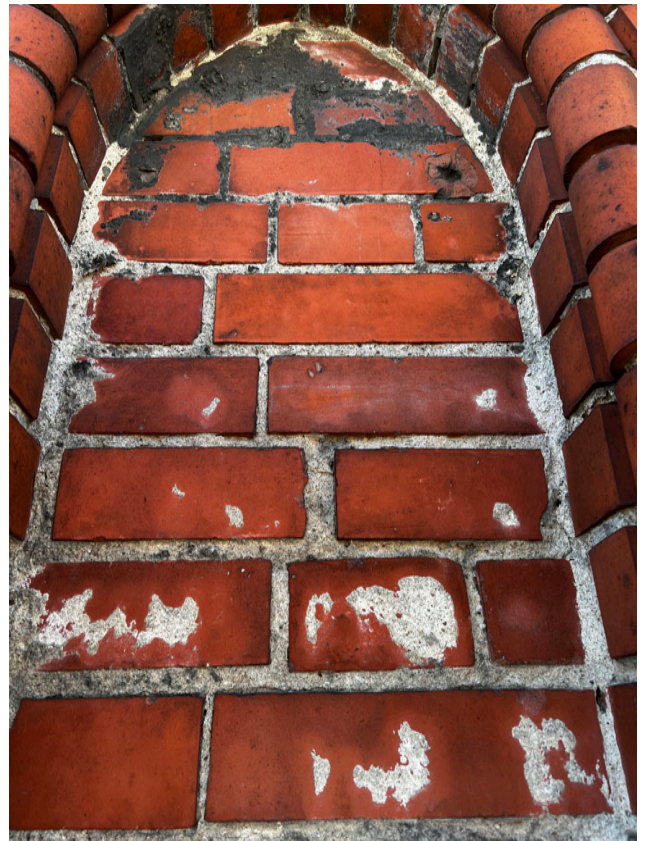
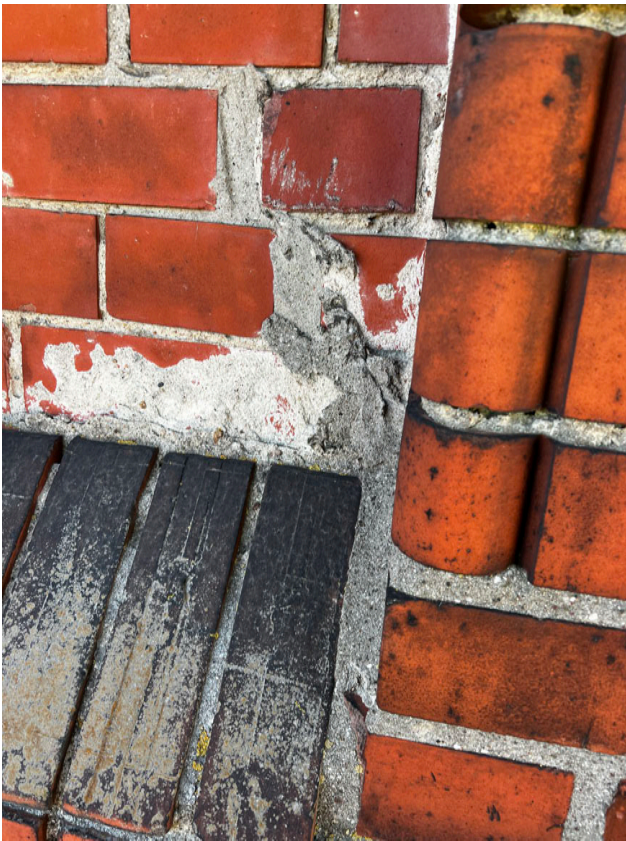
Przed konserwacją - widok północno-wschodni na bryłę kościoła



Przed konserwacją - elewacja północna widok ogólny.



Przed konserwacją - attyka: porosty na powierzchni muru.



Przed konserwacją - atyka: ślady tynków w blendach krenelażu.



Przed konserwacją - porosty na powierzchni krenelażu.



Przed konserwacją - odspojenia cegieł nakryw krenelażu.



Przed konserwacją - fragmenty dekoracji fryzu.



Przed konserwacją - oryginalna technika wykonania dekoracji fryzu.



Przed konserwacją - stan zachowania fryzu: odspojenia tynków i rozległe ubytki.



Przed konserwacją - stan zachowania lica elewacji.



Przed konserwacją - stan zachowania elewacji: odspojenia, uzupełnienia ubytków cegieł i spoin wtórną zaprawą.



Przed konserwacją - stan zachowania elewacji: charakter zanieczyszczeń i wtórna spoina.



Przed konserwacją - wtórne spoiny w obrębie elewacji.



Przed konserwacją - dezintegracja globularna cegieł, wtórne spoinowania.



Przed konserwacją - przeszła zachodnie elewacji: naprawy wążku wykonane zaprawą wapienną i czerwona monochromia.



Przed konserwacją - kontrast pomiędzy współczesnymi przemurowaniami otworów okiennych i oryginalnego wążku elewacji.



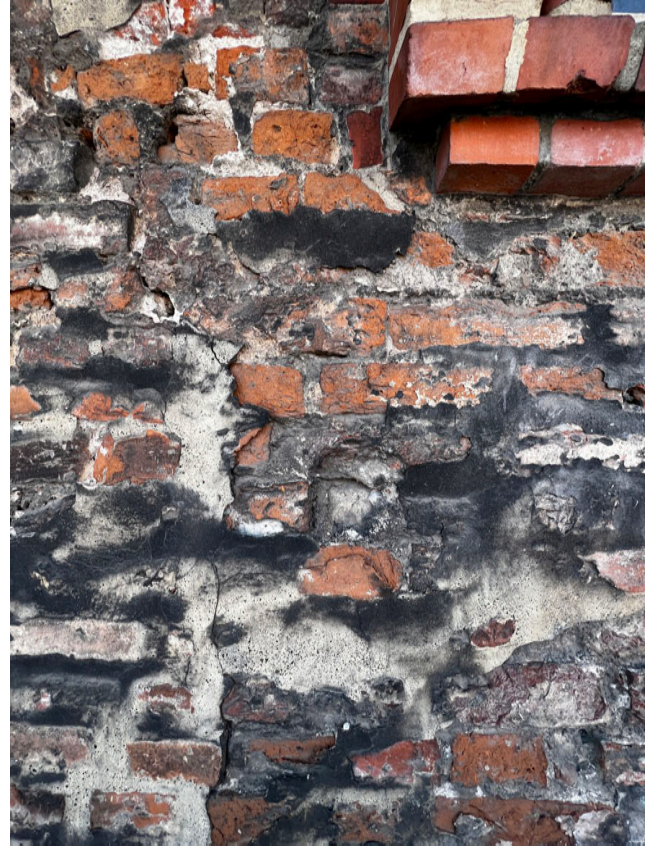
Przed konserwacją - partia elewacji będąca ścianą poddasza południowego skrzydła nieistniejących krużganków klasztoru. Stan zacierki pokrywającej wążek.



Przed konserwacją - charakter zacierki partii dawnego poddasza krużganków.



Przed konserwacją - zacierki i zabrudzenie powierzchni partii dawnego poddasza i kontrast ze współczesnym przemurowaniem okien.



Przed konserwacją - stan zachowania partii elewacji dawnego poddasza krużganków.



Przed konserwacją - relikty pobiał w partii dawnego poddasza krużganków.



Relikty pobiał w obrębie ściany
dawnego poddasza krużganków.



Relikty pobiału pokrywającej ścianę
poddasza nieistniejących krużganków.



Przed konserwacją - obróbka blacharska występu muru bez uszczelnienia styku.



Przed konserwacją - stan zachowania partii przyziemia: wtórne spoiny i naprawy wątku.



Przed konserwacją - wtórne spoiny w obrębie reliktyw zabudowy klasztornej w partii przyziemi.



Stan zachowania lica cegieł wstku w partii przyziemia.



W trakcie konserwacji - usuwanie wtórnym odspojonych cegieł nakryw krenelazu.



W trakcie konserwacji - usuwanie porostów z cegieł.



W trakcie prac - usuwanie wtórnych spoin.



W trakcie prac - po usunięciu spoin odsłonięta wtórna cementowa zaprawa.



W trakcie prac - odsłonięte, po usunięciu wtórnych spoin, relikty czerwonej monochromii.



W trakcie prac - zasolenie cegieł widoczne po usunięciu wtórnych spoin.



W trakcie prac - usuwanie wtórnych spoin.



W trakcie prac - usuwanie spoin w obrębie przyziemia i reliktów dawnej zabudowy klasztoru.



W trakcie prac - odkrywka dawnej klatki schodowej, zlokalizowanej w grubości muru, wiodącej z krużganków na ambonę w nawie północnej kościoła oraz jej wnętrze.



W trakcie prac - uzupełnianie ubytków spoin.



W trakcie konserwacji - stan zachowania oryginalnego wążku po oczyszczeniu i usunięciu wtórnych spoin.



W trakcie prac - uzupełnianie spoin w obrębie śladów po zabudowie klasztornej.



W trakcie prac - uzupełnianie ubytków w partii fryzu.



W trakcie prac - identyfikacja śladów po zabudowie klasztornej, dobór spoiny i sposób kształtowania uzupełnienia ubytków spoin.





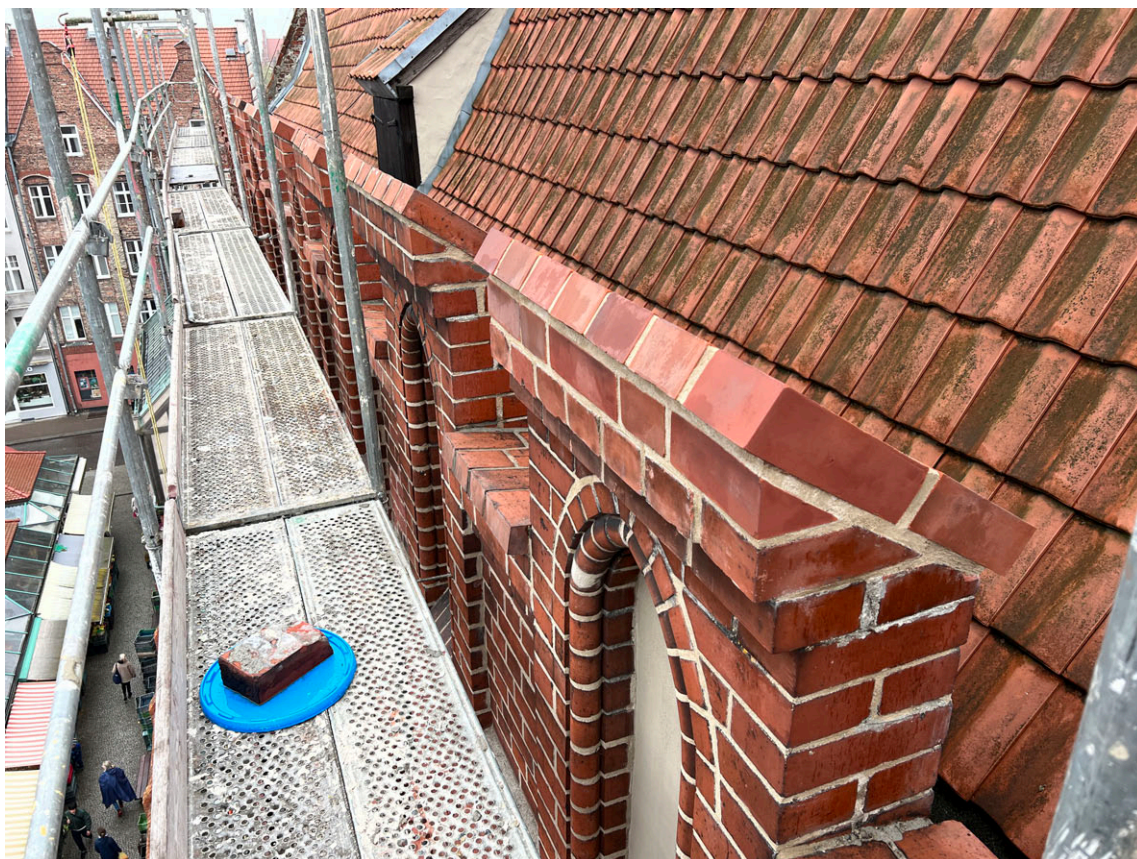
W trakcie prac - uczytelnianie śladów po zabudowie - laserunki, patynowanie.



W trakcie prac - uzupełnianie ubytków cegieł kitami mineralnymi.



W trakcie prac - uzupełnianie ubytków spoin.



Po konserwacji - krenelaż.



Po konserwacji - atyka po usunięciu glonów, uzupełnieniu spoin i odtworzeniu tynków.



Po konserwacji - dekoracja fryzu po odtworzeniu i walorowym ujednocnieniu z elewacją.



Po konserwacji - fragmenty elewacji z uczytelnieniem śladów po zabudowie klasztornej.



Po konserwacji - osłabienie kontrastu pomiędzy współczesną cegłą przemurowania wokół okien i wątkiem zabytkowym. Patynowanie warstwami laserunkowymi.



Po konserwacji - parapety z wapienia olandzkiego po dezynfekcji, wzmocnieniu, oczyszczeniu i uzupełnieniu ubytków.

1.4 Oświadczenie

Gdańsk, dnia 25 października 2022

Dot. umowy o udzielenie dotacji celowej nr RWB-W/1973/BAM/36/U.-W. Bież./2022 z 27.05.2022 r.

O Ś W I A D C Z E N I E

Klasztor oo. Dominikanów przenosi nieodpłatnie na Miasto Gdańsk autorskie prawa do dokumentacji powykonawczej, bez ograniczenia co do czasu i ilości egzemplarzy oraz rozporządzania nią na następujących polach eksploatacji:

a. w zakresie utrwalania i zwielokrotniania dokumentacji w całości lub części:

- wytwarzanie egzemplarzy dokumentacji w całości lub części, w tym technika drukarską, reprograficzną oraz techniką cyfrową i kopiowania,

- zwielokrotniania dokumentacji wszelkimi znanymi technikami w tym cyfrowymi, poligraficznymi, wprowadzania do pamięci komputera, eksploataowania na dowolnej ilości stacji roboczych, z możliwością upubliczniania w sieci www (Internet) w sposób umożliwiający dowolne wykorzystanie i nieograniczone zwielokrotnienie dokumentacji przez każdego użytkownika sieci publicznej,

b. w zakresie obrotu oryginałem dokumentacji – wprowadzanie do obrotu i użyczenie,

c. w zakresie rozpowszechniania dokumentacji w całości lub części w sposób inny niż określony w pkt a i b – publicznie wystawienie, wyświetlenie, odtworzenie oraz nadawanie, a także publiczne udostępnianie dokumentacji w taki sposób, aby każdy mógł mieć do niej dostęp w miejscu i w czasie wyznaczonym przez Miasto Gdańsk.

Klasztor oo. Dominikanów oświadcza, że jest właścicielem praw autorskich na ww. polach eksploatacji, pozyskanych na podstawie odrębnej umowy.

Klasztor oo. Dominikanów przenosi nieodpłatnie na Miasto Gdańsk własność jednego egzemplarza drukowanego dokumentacji oraz jej wersji elektronicznej zapisanej na nośniku elektronicznym.

W przypadku roszczeń zgłoszonych przez osoby trzecie, wskazujących, że naruszone zostały ich prawa autorskie, Klasztor oo. Dominikanów na żądanie Miasta Gdańsk na własny koszt przystąpi do procesu sądowego zwalniającego bezwarunkowo Miasto Gdańsk od tych roszczeń i zapłaci wszelkie koszty, odszkodowania i koszty obsługi prawnej zasądzone ostatecznie przez Sąd.

Przejęcie nieodpłatnych praw autorskich następuje z chwilą przekazania Miastu Gdańsk przez Beneficjenta dokumentacji, o której mowa wyżej.

podpis