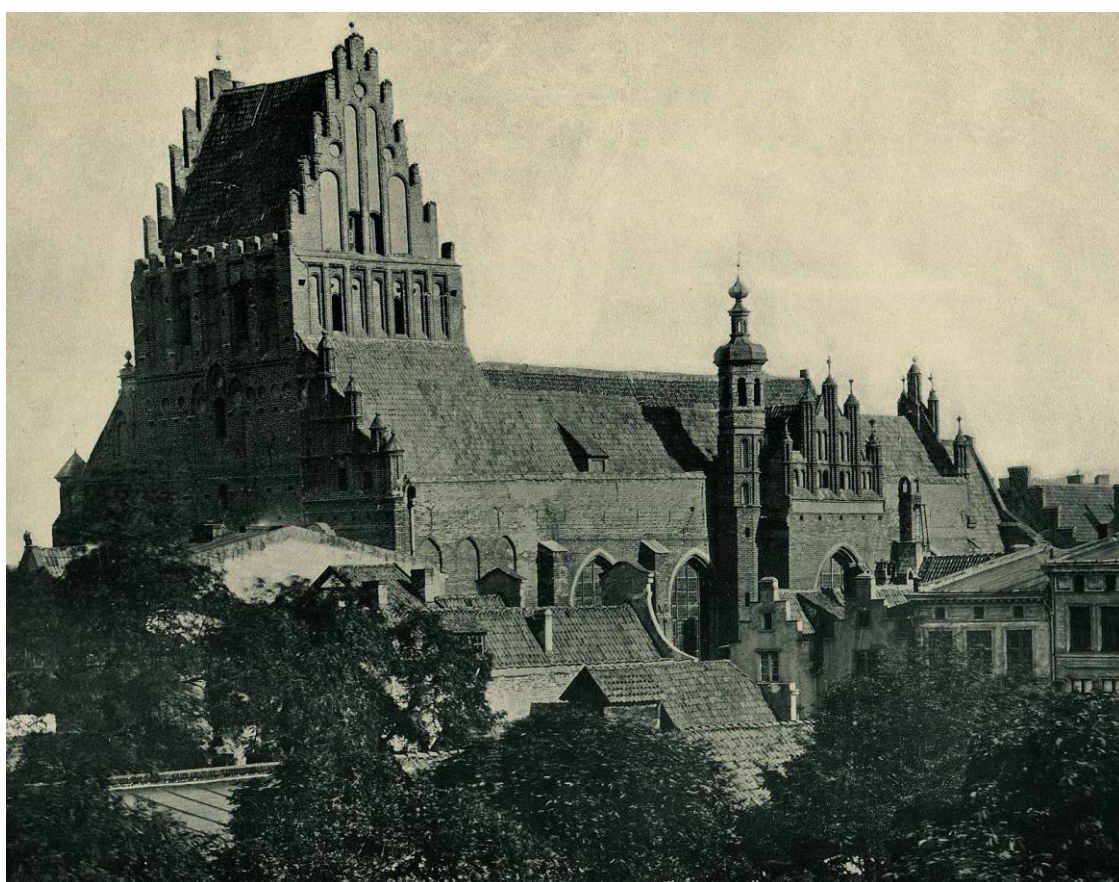


DOKUMENTACJA PRAC KONSERWATORSKICH I RESTAURATORSKICH

ELEWACJI POŁUDNIOWEJ KOŚCIOŁA

PW. ŚW. APOSTOŁÓW PIOTRA I PAWŁA W GDAŃSKU

PRZĘŚŁO DRUGIE KORPUSU KOŚCIOŁA LICZONE OD STRONY WSCHODNIEJ
WRAZ ZE WSCHODNIĄ ŚCIANĄ PSEUDOTRANSEPTU - ETAP III



Autorzy prac konserwatorskich i dokumentacji:

mgr Tomasz Korzeniowski

mgr Patrycja Głuszko

Gdańsk 2022

Spis treści

1. OBIEKT	3
1.1. NAZWA OBIEKTU, ADRES	3
1.2. LOKALIZACJA WRAZ Z MAPKĄ SYTUACYJNĄ	3
1.3. NAZWA WŁAŚCICIELA.....	3
1.4. NUMER REJESTRU ZABYTKÓW	3
1.5. HISTORIA OBIEKTU	4
1.6. FOTOGRAFIE ARCHIWALNE (WYBÓR).....	5
2. WYKAZ WCZEŚNIEJSZYCH DOKUMENTACJI NA TEMAT OBIEKTU WRAZ Z LOKALIZACJĄ ICH PRZECHOWYWANIA	8
3. PRACE KONSERWATORSKIE	10
3.1. CZAS TRWANIA PRAC	10
3.2. WYKONAWCA PRAC KONSERWATORSKICH.....	10
3.3. OPIS STANU ZACHOWANIA.....	10
3.4. DOKUMENTACJA FOTOGRAFICZNA STANU ZACHOWANIA	13
3.5. PRZEBIEG ORAZ FAKTYCZNIE ZREALIZOWANY PROGRAM PRAC Z PODANIEM METOD, MATERIAŁÓW I TECHNIK WYKORZYSTANYCH PODCZAS REALIZACJI WRAZ Z OZNACZENIEM GRAFICZNYM ZAKRESU PRAC.....	19
3.6. DOKUMENTACJA FOTOGRAFICZNA PRZEBIEGU PRAC KONSERWATORSKICH	22
3.7. DOKUMENTACJA FOTOGRAFICZNA OBIEKTU PO ZAKOŃCZENIU PRAC	28
4. OŚWIADCZENIE BENEFICJENTA	40

11.10.1947 r. pod nr 8 (obecnie nr 15), zarządzeniem Prezydenta RP z dnia 8.09.1994 r. uznanym za pomnik historii.

1.5. Historia obiektu

Kościół został wybudowany w układzie halowym, trójnawowym, z prostokątnym prezbiterium oddzielonym niskim łukiem tęczowym. Za wzór takiego układu mógł posłużyć kościół Marii Panny znajdujący się na terenie Głównego Miasta Gdańsk.

Budowę kościoła rozpoczęto pod koniec XIV w., celem utworzenia filii parafii Panny Marii. W 1454 r., na mocy dekretu biskupa Jana Gruszczyńskiego, świątynia otrzymała miano kościoła parafialnego Starego Przedmieścia.

W 1424 r., jeszcze przed ukończeniem budowy kościoła, nastąpił pożar, który zniszczył część obiektu. Ze względu na brak dostatecznych środków finansowych świątynia nie została powiększona tak, jak to pierwotnie zakładano. Kościół rozbudowano dopiero na przełomie XV i XVI w., wznosząc wówczas charakterystyczną wieżę w części wschodniej. W latach 1514-1516 przykryto nawę główną sklepieniem gwiaździstym, a nawy boczne sklepieniami kryształowymi, co stanowiło zwieńczenie prowadzonych prac.

Od 1557 r. kościół był świątynią luterańską. W 1579 r. zburzone zostały kaplice Trzech Króli, św. Tomasza, Jedenastu Tysięcy Dziewic, św. Jerzego, św. Anny i Najświętszej Maryi Panny. W 1590 r. kościół przejęli kalwini, a od 1622 r. stał się ich główną świątynią w Gdańsku. W 1592 r. usunięto wiele elementów wyposażenia wnętrza, między innymi konfesjonały, a także oddzielono prezbiterium, tworząc tam tzw. kościół komunijny. Pozostała część świątyni z centralnym ołtarzem pełniła funkcję kościoła wielkiego.

Wiadomo, że w latach 1656-1682 przy kościele prowadzono prace remontowe. W 1734 r., w czasie oblężenia Gdańska przez wojska rosyjskie, wnętrze świątyni zostało uszkodzone przez pocisk, który wpadł do kościoła.

W 1807 r., w czasie oblężenia Gdańska przez wojska francuskie, kościół został ostrzelany i poważnie uszkodzony. W latach 1807-1817 budynek pełnił rolę magazynu paszowego. Dopiero od 1821 r. w świątyni ponownie zaczęto odprawiać nabożeństwa.

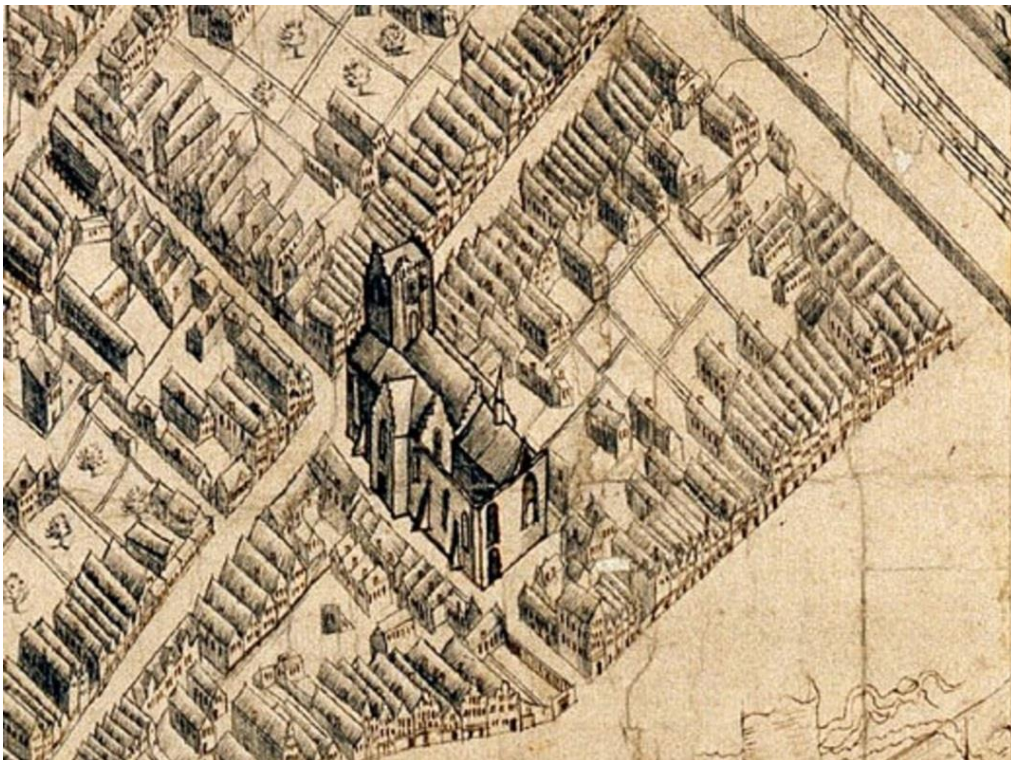
W latach 1817-1821 przeprowadzono remont dachu, w trakcie którego zlikwidowano sygnaturkę z dachu prezbiterium oraz dzwonnice z dachu nawy głównej. Od 1820 r. obiekt pełnił

funkcję kościoła gminy kalwińskiej, ale już w 1822 r. został wydzierżawiony przez władze Gdańska i przeznaczony na ewangelicki kościół garnizonowy. W latach 1844-1851 przeprowadzono remont, w trakcie którego obniżono mury południowej nawy prezbiterium. Na przełomie XIX i XX w. kościół poddano pracom restauratorskim, co widoczne jest w szczególności w partii szczytów.

Podobnie jak wiele innych zabytków Gdańska, kościół został poważnie uszkodzony w 1945 r. W wyniku działań wojennych zniszczone zostało zwieńczenie wieży oraz dach i sklepienia prezbiterium. Na skutek uszkodzenia kilku więźarów dachowych w późniejszym czasie zniszczeniu uległy również sklepienia nad nawami. Kościół pozostawał w ruinie do 1958 r., kiedy to przekazany został gdańskiej kurii biskupiej.

Intensywne prace konserwatorskie przy zabytku zaczęto prowadzić dopiero od 1958 r., kiedy został on przekazany mniejszości narodowej wiernych obrządku ormiańskiego. Wiele elementów kościoła zrekonstruowano według projektu Kazimierza Macura - pod koniec lat 80. zostały zrekonstruowane sklepienia nawy południowej, a w 2000 r. sklepienia nawy głównej, prezbiterium i drzwi portalowe prowadzące do kruchty.

1.6. Fotografie archiwalne (wybór)



Ilustracja 2. Kościół pw. Św. Apostołów Piotra i Pawła na planie sztokholmskim z 1600 r. [źródło: gedanopedia]



Ilustracja 3. Nawa południowa oraz wieża kościoła pw. Św. Piotra i Pawła na fotografii z 1900 r. [źródło: fotopolska.eu]



Ilustracja 4. Widok na kościół od południowego wschodu, 1918 r. [źródło: fotopolska.eu]



Ilustracja 5. Ruiny kościoła pw. Św. Apostołów Piotra i Pawła w latach 1945-1947. Na pierwszym planie materiał ceramiczny przeznaczony do odbudowy świątyni [źródło: fotopolska.eu]



Ilustracja 6. Nawa południowa po zniszczeniach wywołanych II wojną światową, 1951 r. [źródło: fotopolska.eu]

2. Wykaz wcześniejszych dokumentacji na temat obiektu wraz z lokalizacją ich przechowywania

- Program prac konserwatorskich zespołu elewacji kościoła p.w. św. Piotra i Pawła w Gdańsku, strony południowej, północnej i zachodniej, mgr T. Korzeniowski, Gdańsk 2017

Miejsce przechowywania:

- Parafia Rzymskokatolicka p.w. św. Piotra i Pawła, ul. Żabi Kruk 3, 80-822 Gdańsk
- Urząd Miasta Gdańska, ul. Nowe Ogrody 8/12, 80- 803 Gdańsk
- Projekt budowlany remontu okien w kościele św. Ap. Piotra i Pawła w Gdańsku. Zakrystia, mgr inż. arch. A. Tymiński, Gdańsk 2019

Miejsce przechowywania:

- Parafia Rzymskokatolicka p.w. św. Piotra i Pawła, ul. Żabi Kruk 3, 80-822 Gdańsk
- Ekspertyza techniczna dotycząca oceny stanu technicznego dachu budynku Kościoła p.w. Świętych Apostołów Piotra i Pawła, zlokalizowanego w Gdańsku przy ulicy Żabi Kruk 3 w aspekcie uszkodzeń pożarowych, dr hab. inż. M. Niedostatkiwicz, mgr inż. Tomasz Majewski, Gdynia 2019

Miejsce przechowywania:

- Parafia Rzymskokatolicka p.w. św. Piotra i Pawła, ul. Żabi Kruk 3, 80-822 Gdańsk;
- Państwowy Inspektorat Nadzoru Budowlanego, ul. Wały Piastowskie 24, 80-855 Gdańsk
- Program prac konserwatorskich dla kościoła pw. św. Piotra i Pawła w Gdańsku przy ul. Żabi Kruk 3, M. Zaremba, Gdańsk 2019

Miejsce przechowywania:

- Parafia Rzymskokatolicka p.w. św. Piotra i Pawła, ul. Żabi Kruk 3, 80-822 Gdańsk
- Projekt budowlany pożarowego wyłącznika prądu kościoła parafialnego św. Apostołów Piotra i Pawła, mgr inż. L. Konkół, Gdańsk 2019

Miejsce przechowywania:

- Parafia Rzymskokatolicka p.w. św. Piotra i Pawła, ul. Żabi Kruk 3, 80-822 Gdańsk
- Projekt budowlany z ekspertyzą techniczną oraz projekt prac konserwatorskich kościoła p.w. św. Piotra i Pawła w Gdańsku w zakresie remontu dachu zakrystii i prezbiterium po pożarze, mgr inż. B. Piotrowski, mgr T. Korzeniowski, Gdańsk 2019

Miejsce przechowywania:

- Parafia Rzymskokatolicka p.w. św. Piotra i Pawła, ul. Żabi Kruk 3, 80-822 Gdańsk,
- Urząd Miasta Gdańska, ul. Nowe Ogrody 8/12, 80- 803 Gdańsk,
- Wojewódzki Urząd Ochrony Zabytków, ul. Dyrekcyjna 2-4, 80-852 Gdańsk,
- Dokumentacja prac konserwatorskich i restauratorskich północnej elewacji kościoła p.w. Św. Piotra i Pawła (przęsła 2,3,4 liczone od strony wschodniej), mgr T. Korzeniowski, Gdańsk 2020

Miejsce przechowywania:

- Parafia Rzymskokatolicka p.w. św. Piotra i Pawła, ul. Żabi Kruk 3, 80-822 Gdańsk,
- Urząd Miasta Gdańska, ul. Nowe Ogrody 8/12, 80- 803 Gdańsk,
- Wojewódzki Urząd Ochrony Zabytków, ul. Dyrekcyjna 2-4, 80-852 Gdańsk,
- Dokumentacja prac konserwatorskich i restauratorskich północnej elewacji kościoła p.w. Św. Piotra i Pawła (przęsło 5 liczone od strony wschodniej), mgr T. Korzeniowski, Gdańsk 2021

Miejsce przechowywania:

- Parafia Rzymskokatolicka p.w. św. Piotra i Pawła, ul. Żabi Kruk 3, 80-822 Gdańsk,
- Urząd Miasta Gdańska, ul. Nowe Ogrody 8/12, 80- 803 Gdańsk,
- Wojewódzki Urząd Ochrony Zabytków, ul. Dyrekcyjna 2-4, 80-852 Gdańsk

3. Prace konserwatorskie

Prace przeprowadzone zostały dzięki dotacji Ministerstwa Kultury i Dziedzictwa Narodowego oraz Gminy Miasta Gdańska.



3.1. Czas trwania prac

Prace prowadzone były w okresie od 06.06.2022 – 23.08.2022 r.

3.2. Wykonawca prac konserwatorskich

Firma Aurea Porta Konserwacja Zabytków Tomasz Korzeniowski

80-834 Gdańsk, ul. Św. Ducha 109/1

3.3. Opis stanu zachowania

Stan zachowania obiektu wymaga pilnej interwencji konserwatorskiej. Głównym problemem w przypadku elewacji kościoła pw. Św. Apostołów Piotra i Pawła jest degradacja podstawowych elementów składowych muru – cegieł i zapraw. Procesy destrukcji muru ceglano-żelaznego postępują w różnym natężeniu na całej zewnętrznej powierzchni obiektu. Największe zniszczenia materiału ceramicznego dotyczą wszystkich górnych partii elewacji oraz tych części muru, które wyróżniają się rozbudowaną formą architektoniczną. Znaczne ubytki zostały zaobserwowane również przy oknach kościoła – silnie zniszczone i osłabione są w szczególności cegły profilowane będące głównym budulcem ościeży okiennych. W bardzo złej kondycji są również sterczyny pseudotranseptu. Zaprawa murarska łącząca poszczególne cegły

jest całkowicie zdeintegrowana. Stan zachowania materiału ceramicznego jest na tyle zły, że cegły mogą stanowić zagrożenie dla osób znajdujących się pod elewacją.

Widoczne są lokalne strefy znacznej dezintegracji struktury materiału ceramicznego w postaci spękań, złuszczeń czy też spudrowanej powierzchni cegieł, co w wielu miejscach doprowadziło do pojedynczych ubytków lub skupisk zdeintegrowanych cegieł i zapraw w obrębie elewacji. W miejscach ubytków niejednokrotnie gromadzi się woda opadowa lub śnieg i lód. Następstwem tych zjawisk jest jeszcze większa degradacja materiałów porowatych.

Ważnym czynnikiem niszczącym wymagającym eliminacji są mikroorganizmy, w tym glony i porosty. Zaobserwowano je głównie na przyporach, zadaszeniach oraz w obrębie rur spustowych. Obecność mikroorganizmów prowadzi do stałego utrzymywania się zawilgocenia, które w okresie zimowym, w związku z działaniem niskich temperatur, prowadzi do systematycznego niszczenia struktury muru.

Ze względu na lokalizację kościoła w centrum miasta charakterystyczną cechą elewacji ceglanych jest ich ciemnoczerwona kolorystyka, co wyróżnia średniowieczne kościoły w miastach od świątyń gotyckich wzniesionych z tego samego materiału i tą samą techniką na obszarach wiejskich. Różnica ta polega na ciemnej tonacji większości cegieł. Efekt ten powstał wskutek wnikięcia w porowatą strukturę cegieł i zapraw smótek i sadzy pochodzącej z kominów domostw, które istniały przez kilkaset lat w bezpośrednim sąsiedztwie świątyni. Domy te ogrzewane były przy pomocy palenisk przez niemal cały okres istnienia kościoła (z wykluczeniem kilku ostatnich dekad). Zjawisko to nie wpływa jednak negatywnie na odbiór estetyczny obiektu, a wręcz dodaje mu wartości historycznej.

Z powodu wnikięcia cząstek sadzy w najgłębsze partie mikroporów spieku ceramicznego cegieł, usunięcie tych zabrudzeń jest aktualnie niewykonalne dostępnymi metodami (wyjątkiem jest ablacja laserowa, przy której niezwykle trudne jest indywidualne potraktowanie każdej cegły, a sama metoda jest niedostępna w dużej skali ze względów ekonomicznych). Powszechnie stosowane techniki budowlane (trawienie powierzchni cegieł kwasem fluorowodorowym lub metody strumieniowo ściernie wysokociśnieniowe, tj. powyżej 1 atmosfery) stanowią wysokie zagrożenie dla chronionej prawnie substancji zabytku. Uwzględniając ww. uwarunkowania, jedynym rozwiązaniem problematyki oczyszczania powierzchni w omawianym przypadku było podjęcie ostrożnych działań w zakresie eliminacji możliwych do usunięcia nawarstwień uszczelniających powierzchnię cegieł (wyłącznie

najgrubsze i najbardziej spójne nawarstwienia na powierzchni cegieł, mogące w przyszłości doprowadzić do destrukcji powierzchni cegieł). Działania te polegały na ostrożnym zastosowaniu metody strumieniowo-ściernej przy użyciu ciśnienia nie przekraczającego 1 atmosfery z zachowaniem zasady indywidualnego potraktowania każdej cegły.

W ciągu ostatnich kilkudziesięciu lat w obrębie elewacji prowadzone były prace remontowe. Część z nich wpływa niekorzystnie nie tylko na stan zachowania obiektu, ale również na jego wartość artystyczną. Są to głównie cementowe i betonowe uzupełnienia ubytków w obrębie profilowanych kształtek. Tego rodzaju materiały zostały usunięte podczas prac konserwatorskich. Zdecydowano jednak o pozostawieniu części wtórnie użytych materiałów, takich jak wapienne lub cementowo-wapienne spoiny. Nie stanowią one zagrożenia dla stanu zachowania zabytku, ponadto posiadają cenną wartość naukową – są informacją materiałach, z których korzystano podczas prowadzenia prac remontowo-budowlanych w obrębie kościoła oraz w trakcie jego powojennej odbudowy.

Celem przeprowadzonych prac było przede wszystkim powstrzymanie lub znaczne ograniczenie postępujących procesów destrukcyjnych cegieł i zapraw poprzez ograniczenie penetracji wody opadowej oraz usunięcie dotychczasowych zniszczeń i uszkodzeń. Niezwykle ważne było zachowanie i zabezpieczenie oryginalnej substancji zabytkowej obiektu w możliwie największym stopniu. Usunięte zostały jedynie te elementy, które stanowiły istotne zagrożenie dla substancji zabytkowej (np. wtórne zaprawy cementowe i wadliwie wykonane uzupełnienia) oraz stanowiły niebezpieczeństwo dla osób i mienia znajdujących się w najbliższym otoczeniu kościoła. W ich miejsce zastosowane zostały materiały o składzie chemicznym i właściwościach zbliżonych do oryginalnych.

3.4. Dokumentacja fotograficzna stanu zachowania



Ilustracja 7. Fragment drugiego przęsła oraz wschodniej ściany pseudotranseptu przed rozpoczęciem prac konserwatorskich.



Ilustracja 8. Fragment drugiego przęsła oraz wschodniej ściany pseudotranseptu przed rozpoczęciem prac konserwatorskich.



Ilustracja 9. Erozja ceramicznych kształtek.



Ilustracja 10. Erozja ceramicznych kształtek.



Ilustracja 11. Poważne zniszczenia cegieł, zapraw oraz reliktyw tynków.



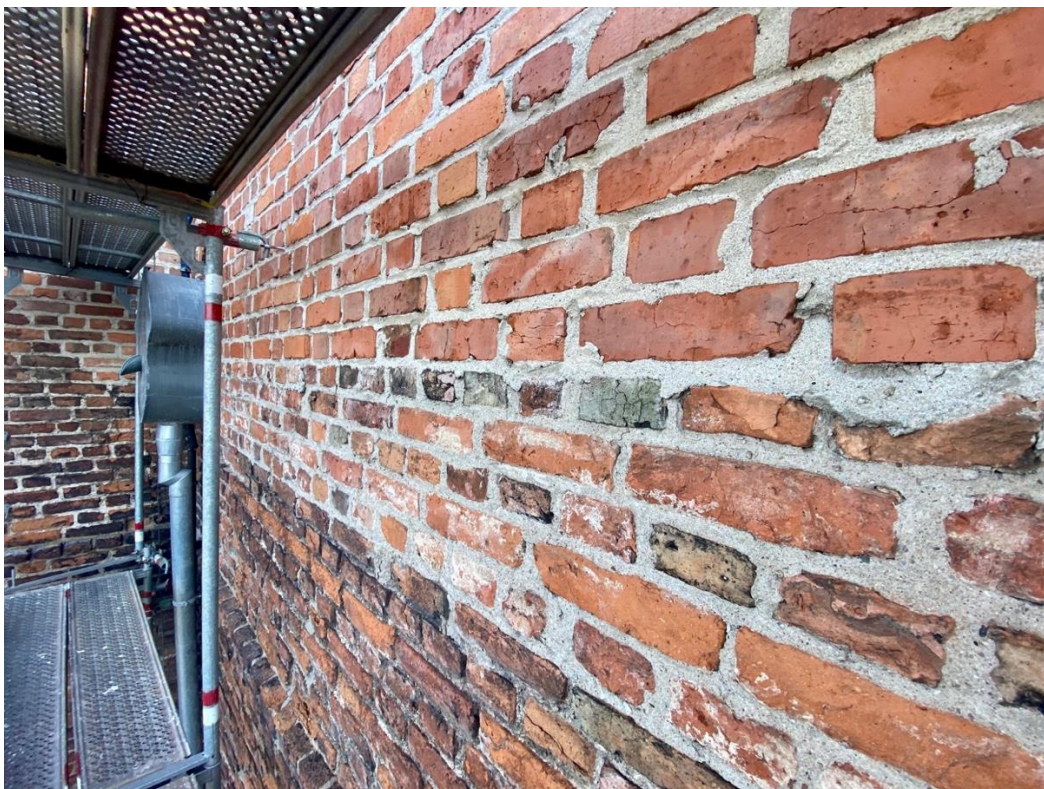
Ilustracja 12. Zniszczenia dachówek w obrębie przypory, stanowiące duże zagrożenie dla zdrowia i życia ludzi.



Ilustracja 23. Uszkodzenia zapraw cementowych na zadaszaniu przypory.



Ilustracja 14. Zniszczenia cegieł, zapraw oraz materiału kamiennego.



Ilustracja 15. Powojenna rekonstrukcja nawy, wykonana z cegieł niekompatybilnych z oryginałem.



Ilustracja 16. Uszkodzone sterczyny wieńczące pseudotransept, przeznaczone do naprawy ze środków MKiDN.



Ilustracja 17. Uszkodzone sterczyny wieńczące pseudotranseptu, przeznaczone do naprawy ze środków MKiDN.

3.5. Przebieg oraz faktycznie zrealizowany program prac z podaniem metod, materiałów i technik wykorzystanych podczas realizacji wraz z oznaczeniem graficznym zakresu prac

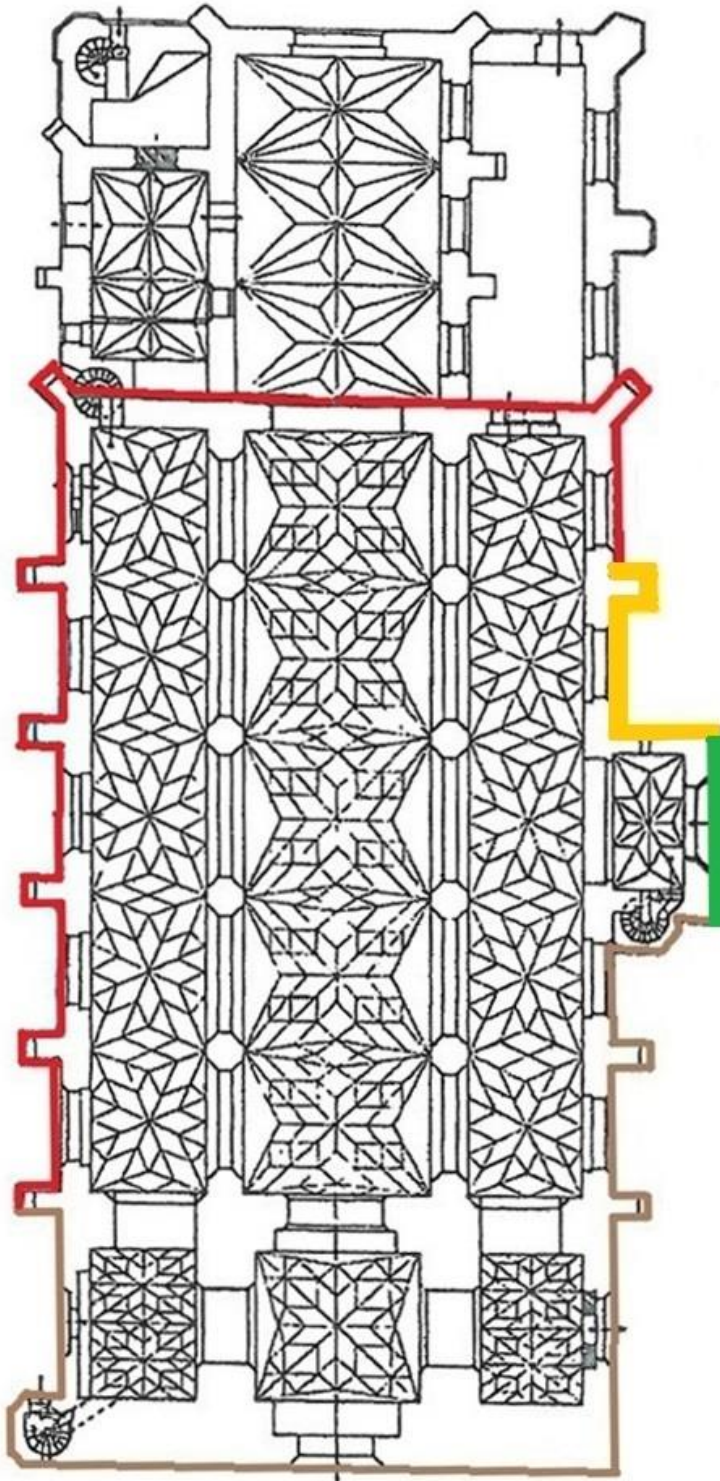
Prace konserwatorskie i restauratorskie realizowano w oparciu o *Program prac konserwatorskich zespołu elewacji kościoła p.w. św. Piotra i Pawła w Gdańsku strony południowej, północnej i zachodniej* (mgr T. Korzeniowski, Gdańsk 2017), stanowiący podstawę decyzji nr WUiA.I.67402267-3.2017.4KN/SA364039 z dnia 29.12.2017 r.

Na pierwszym etapie prac konserwatorskich wykonano wstępną dezynfekcję elewacji środkami grzybobójczymi metodą opryskiwania. Do zabiegu wykorzystano preparat biobójczy Pufas, będący roztworem podchlorynu sodu. Opryskiwanie połączono z doczyszczeniem mechanicznym przy użyciu szczotek z włosia syntetycznego. Zabieg powtórzono po 24 godzinach zgodnie z zaleceniami producenta.

Po wstępnej dezynfekcji oczyszczono elewację z luźnych zabrudzeń oraz nawarstwień przy użyciu niskociśnieniowej metody strumieniowo-ściernej przy wykorzystaniu mieszanki miękkich kruszyw z zastosowaniem strumienia o ciśnieniu nieprzekraczającym 1 atmosfery. Następnie w sposób mechaniczny usunięto wtórne spoiny cementowe i cementowo-wapienne, które wpływały negatywnie na odbiór estetyczny obiektu. Mechanicznie usunięto również silnie zdeintegrowane cegły, których ubytki powstały w wyniku działania soli oraz bakterii nitryfikacyjnych i przekraczały 50% objętości, a pozostała część pod względem technicznym nie dawała możliwości wzmocnienia strukturalnego preparatami krzemooorganicznymi.

Na kolejnym etapie prac przeprowadzono zabieg wzmocnienia strukturalnego zapraw i cegieł. Preparat KSE firmy Remmers, oparty na estrach etylowych kwasu krzemowego, aplikowano na powierzchnię materiałów porowatych przy użyciu pędzla, doprowadzając do strukturalnego nasycenia. Następnie po zakończeniu wzmocnienia oraz wysezonowaniu muru, rozpoczęto prace związane z uzupełnianiem ubytków zaprawami barwionymi w masie, a także prace murarsko-tynkarskie. Podczas prac murarskich i tynkarskich wykorzystano zaprawę Optolith Optosan TrassMortel z dodatkiem płukanego piasku. Uzupełnienia ubytków cegieł nakładano na uprzednio przygotowane zbrojenia wykonane z drutu aluminiowego lub ze stali nierdzewnej w zależności od rodzaju i wielkości ubytku. Zbrojenie wklejono w materiał ceramiczny na żywicę epoksydową Epidian 5 z utwardzaczem Z-1. Do uzupełnienia ubytków w ceglach oraz kamieniu wykorzystano zaprawę mineralną Restauriermortel firmy Remmers. W przypadku ubytków w obrębie spoin wykorzystano zaprawę Fugenmortel TK firmy Remmers. Stopień wypełnienia zaprawy odpowiednim kruszywem dostosowano do uziarnienia zaprawy oryginalnej, na podstawie obserwacji mikroskopowej pobranych próbek.

Na końcowym etapie prac przeprowadzono scalenie kolorystyczne, ujednolicające i osłabiające różnice walorowe laserunkowymi farbami nie tworzącymi powłok (Restauro Lasur i Restauro-Fixativ firmy KEIM). Po zakończeniu prac konserwatorskich wykonano dokumentację fotograficzną.



Zakres prac konserwatorskich elewacji wykonanych w latach 2019-2021

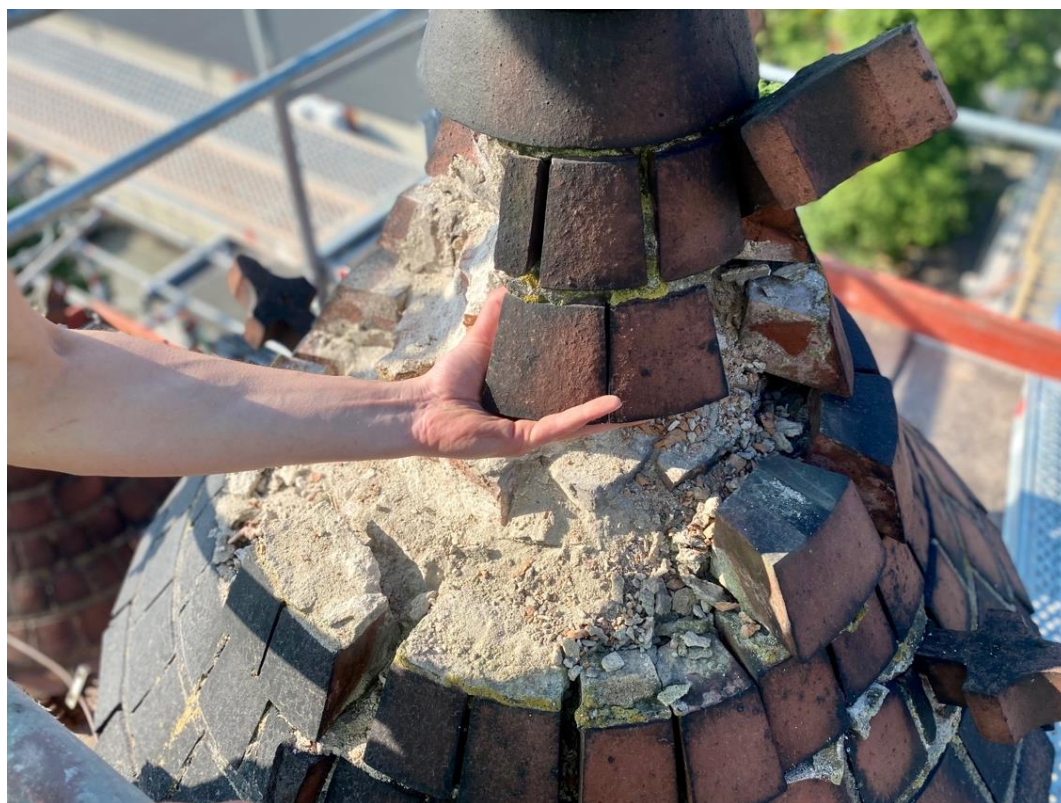


Zakres prac konserwatorskich elewacji wykonanych w roku 2022 ze środków Gminy Miasta Gdańska oraz MKiDN i wkładu własnego



Zakres prac konserwatorskich elewacji wykonanych w roku 2022 ze środków MKiDN

3.6. Dokumentacja fotograficzna przebiegu prac konserwatorskich



Ilustracja 18. Demontaż elementów, które powodowały zagrożenie.



Ilustracja 19. Demontaż elementów, które powodowały zagrożenie.



Ilustracja 20. Usuwanie zapraw cementowych stanowiących zagrożenie dla materii zabytkowej.



Ilustracja 21. Oczyszczenie pęknięć w murze.



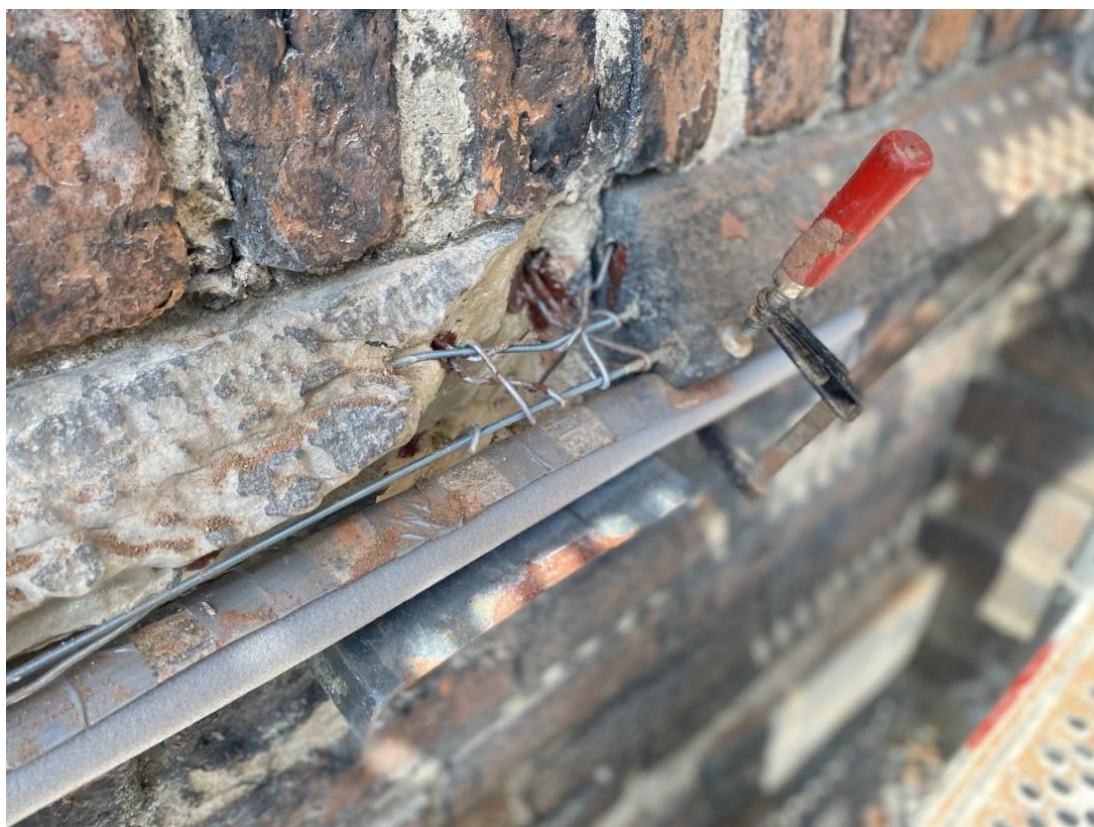
Ilustracja 22. Prace murarskie w obrębie przypory.



Ilustracja 23. Uzupełnianie ubytków ceramicznych kształtek.



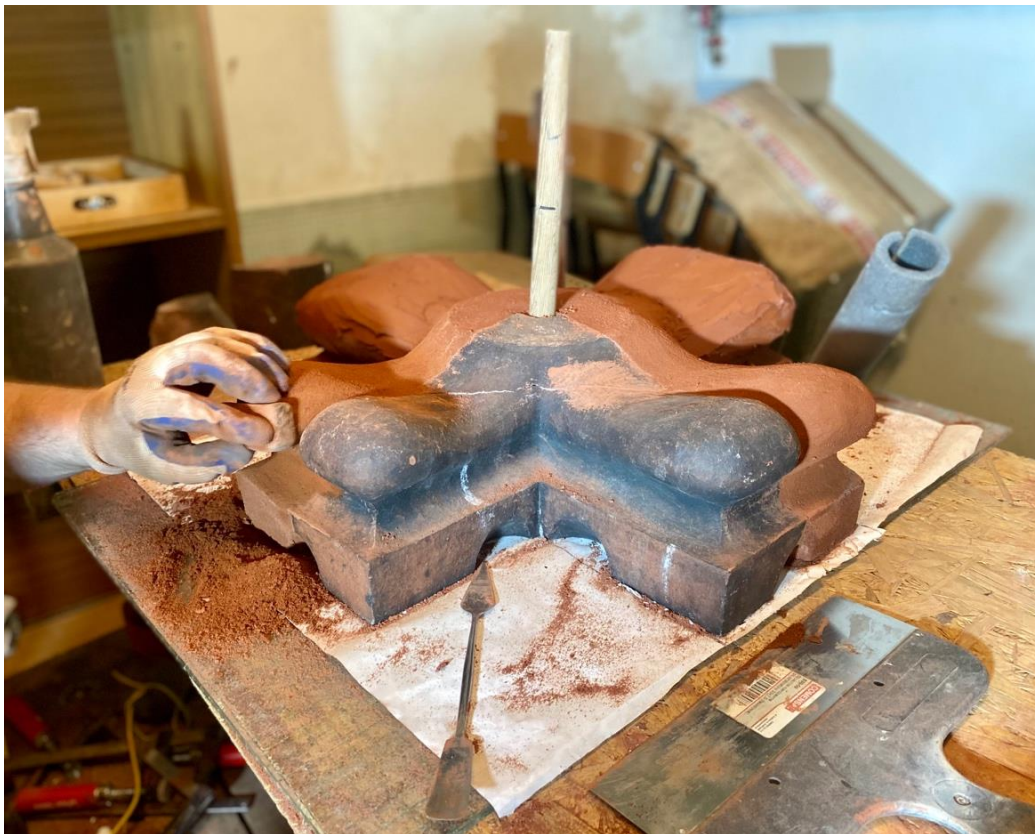
Ilustracja 24. Obróbka mechaniczna zaprawy do uzupełnienia ubytków.



Ilustracja 25. Wykonanie zbrojeń pod uzupełnienia ubytków kamienia.



Ilustracja 26. Uzupełnianie ubytków detalu kamiennego.



Ilustracja 27. Uzupełnianie ubytków detali ceramicznych.

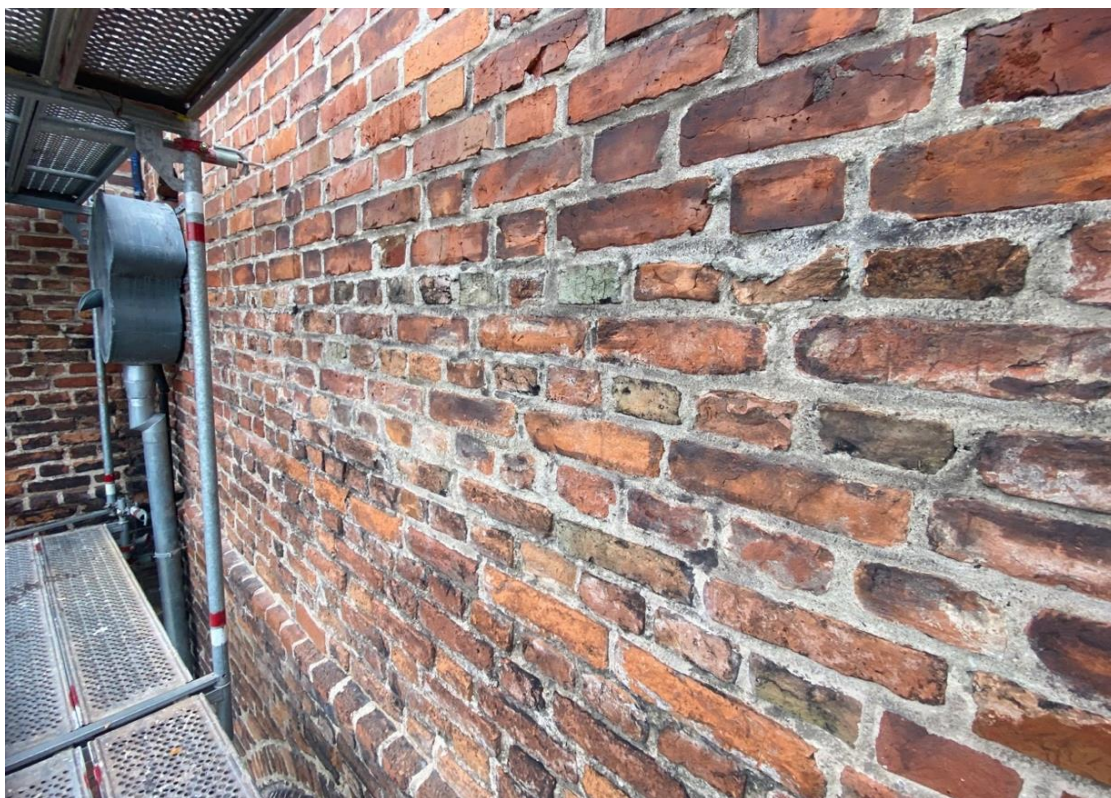


Ilustracja 28. Dobieranie koloru zaprawy spoinującej.

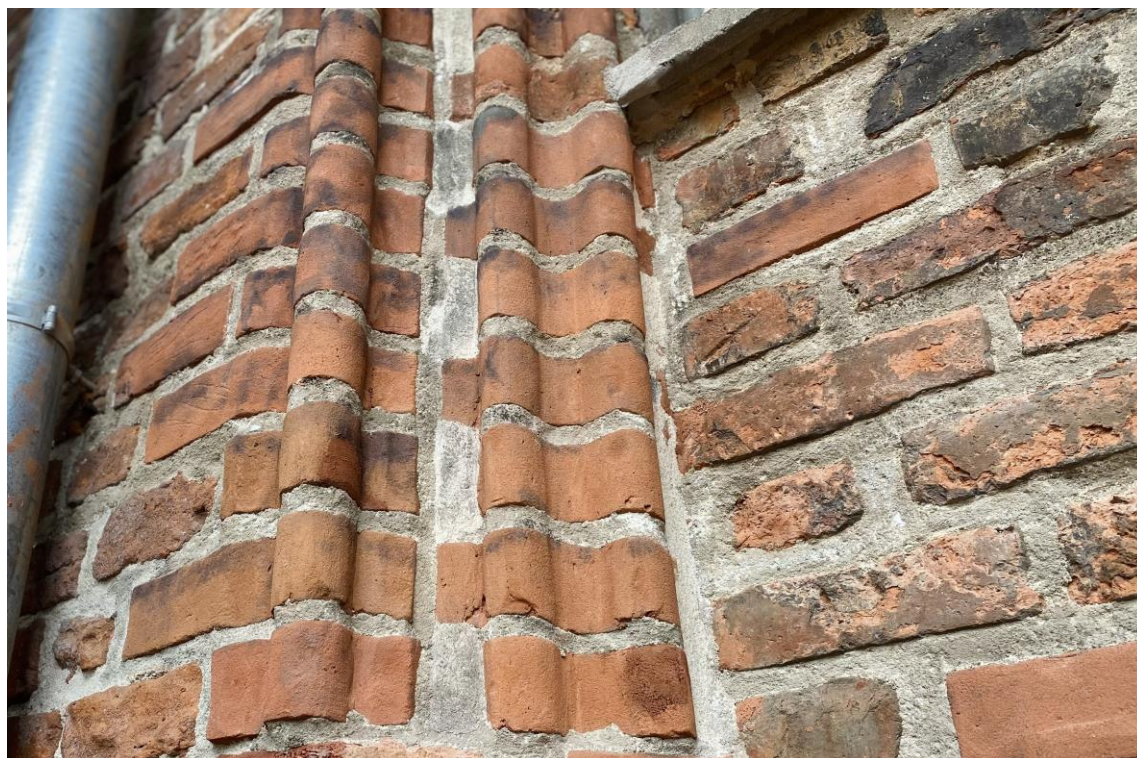


Ilustracja 29. Spoinowanie muru.

3.7. Dokumentacja fotograficzna obiektu po zakończeniu prac



Ilustracja 30. Obiekt po zakończeniu prac konserwatorskich.



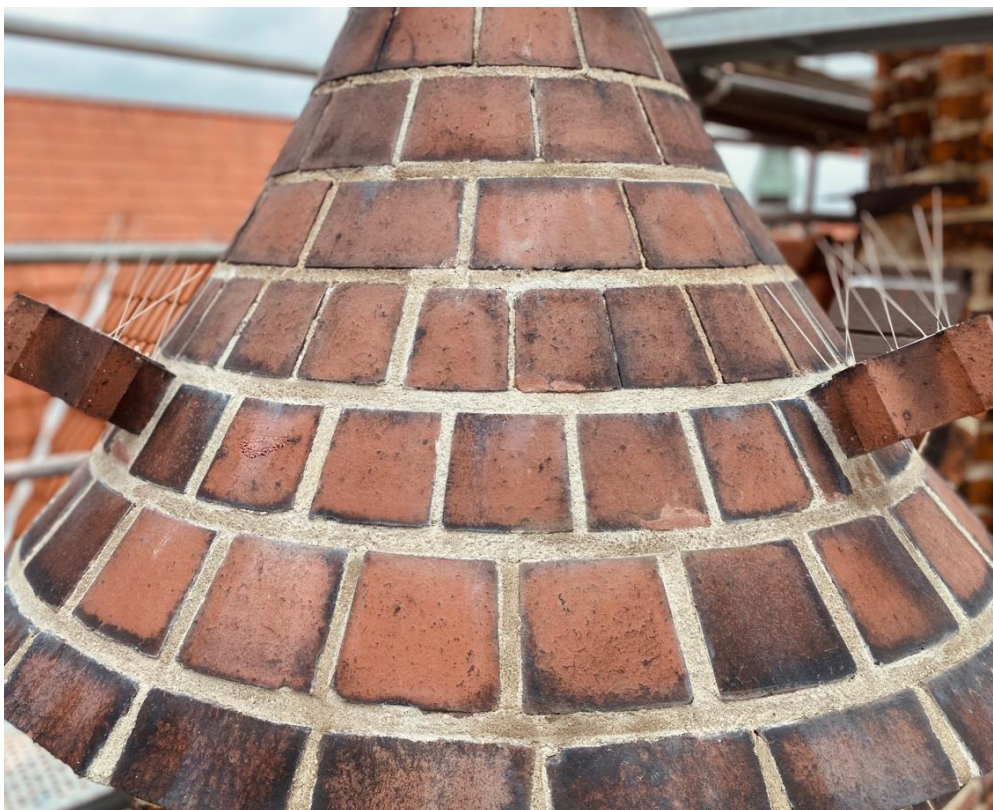
Ilustracja 31. Obiekt po zakończeniu prac konserwatorskich.



Ilustracja 32. Obiekt po zakończeniu prac konserwatorskich.



Ilustracja 33. Obiekt po zakończeniu prac konserwatorskich.



Ilustracja 34. Obiekt po zakończeniu prac konserwatorskich.



Ilustracja 35. Obiekt po zakończeniu prac konserwatorskich.



Ilustracja 36. Obiekt po zakończeniu prac konserwatorskich.



Ilustracja 37. Drugie przęsło oraz wschodnia ściana pseudotranseptu po zakończeniu prac konserwatorskich.



Ilustracja 38. Drugie przęsło oraz wschodnia ściana pseudotranseptu po zakończeniu prac konserwatorskich.



Ilustracja 39. Drugie przęsło oraz wschodnia ściana pseudotranseptu po zakończeniu prac konserwatorskich



Ilustracja 40. Drugie przęsło oraz wschodnia ściana pseudotranseptu po zakończeniu prac konserwatorskich



Ilustracja 41. Drugie przęsło oraz wschodnia ściana pseudotranseptu po zakończeniu prac konserwatorskich



Ilustracja 42. Drugie przęsło oraz wschodnia ściana pseudotranseptu po zakończeniu prac konserwatorskich



Ilustracja 43. Drugie przęsło oraz wschodnia ściana pseudotranseptu po zakończeniu prac konserwatorskich



Ilustracja 44. Drugie przęsło oraz wschodnia ściana pseudotranseptu po zakończeniu prac konserwatorskich



Ilustracja 45. Drugie przęsło nawy południowej po zakończeniu prac konserwatorskich



Ilustracja 46. Drugie przęsło nawy południowej po zakończeniu prac konserwatorskich



Ilustracja 47. Drugie przęsło nawy południowej po zakończeniu prac konserwatorskich



Ilustracja 48. Drugie przęsło nawy południowej po zakończeniu prac konserwatorskich

4. Oświadczenie beneficjenta