

## **DOKUMENTACJA POWYKONAWCZA**

### **WZMOCNIENIE KONSTRUKCYJNE FUNDAMENTÓW KOŚCIOŁA**

#### **PW. ŚW. BARTŁOMIEJA W GDAŃSKU – ETAP II**



Autor dokumentacji:  
**mgr Tomasz Korzeniowski**

**Gdańsk 2022**

## Spis treści

<b>1. OBIEKT</b> .....	<b>3</b>
1.1. NAZWA OBIEKTU, ADRES .....	3
1.2. LOKALIZACJA WRAZ Z MAPKĄ SYTUACYJNĄ .....	3
1.3. NAZWA WŁAŚCICIELA.....	3
1.4. NUMER REJESTRU ZABYTKÓW .....	3
1.5. HISTORIA OBIEKTU WRAZ Z ARCHIWALNĄ IKONOGRAFIĄ.....	4
<b>2. WYKAZ WCZEŚNIEJSZYCH DOKUMENTACJI NA TEMAT OBIEKTU WRAZ Z LOKALIZACJĄ ICH PRZECHOWYWANIA</b> .....	<b>9</b>
<b>3. PRACE PROWADZONE W RAMACH DOTACJI</b> .....	<b>10</b>
3.1. CZAS TRWANIA PRAC .....	10
3.2. WYKONAWCA PRAC.....	10
3.3. OPIS STANU ZACHOWANIA WRAZ Z CZĘŚCIĄ FOTOGRAFICZNĄ .....	11
3.4. PRZEBIEG ORAZ FAKTYCZNIE ZREALIZOWANY PROGRAM PRAC Z PODANIEM METOD, MATERIAŁÓW I TECHNIK WYKORZYSTANYCH PODCZAS REALIZACJI WRAZ Z OZNACZENIEM GRAFICZNYM ZAKRESU PRAC .....	16
3.5. DOKUMENTACJA FOTOGRAFICZNA Z PRZEBIEGU PRAC .....	18
3.6. DOKUMENTACJA FOTOGRAFICZNA OBIEKTU PO ZAKOŃCZENIU PRAC .....	32
<b>4. OŚWIADCZENIE BENEFICJENTA</b> .....	<b>34</b>

# 1. Obiekt

## 1.1. Nazwa obiektu, adres

Kościół pw. św. Bartłomieja w Gdańsku, ul. Zaulek św. Bartłomieja 1, 80-847 Gdańsk

## 1.2. Lokalizacja wraz z mapką sytuacyjną

Obiekt jest zlokalizowany przy ul. Zaulek św. Bartłomieja w Gdańsku, na działce ew. nr 57, obręb 0090.



Ilustracja 1. Lokalizacja obiektu na współczesnym planie katastralnym (źródło: polska.e-mapa.net)

## 1.3. Nazwa właściciela

Parafia Greckokatolicka pw. Św. Bartłomieja i Opieki Najświętszej Maryi Panny w Gdańsku.

## 1.4. Numer rejestru zabytków

Kościół pw. św. Bartłomieja w Gdańsku jest objęty ochroną konserwatorską na mocy wpisu do rejestru zabytków nieruchomości województwa pomorskiego decyzją z dnia 24.02.1967 r. pod numerem 302 (obecny 427). Ponadto znajduje się na terenie miasta Gdańsk w zasięgu nowożytnych fortyfikacji, tj. na obszarze objętym ochroną konserwatorską na podstawie wpisu do rejestru zabytków nieruchomości województwa pomorskiego dnia 11.10.1947 r. pod nr 8 (obecnie nr 15), zarządzeniem Prezydenta RP z dnia 8.09.1994 r. uznanym za pomnik historii.

## 1.5. Historia obiektu wraz z archiwalną ikonografią<sup>1</sup>

Pierwszy kościół pw. św. Bartłomieja powstał na Młodym Mieście jako filia kościoła pw. św. Katarzyny. Po rozebraniu Młodego Miasta w 1455 r. kościół wybudowano na Starym Mieście już jako parafialny<sup>2</sup>. Obiekt został wzniesiony w 2 połowie XV w. w stylu gotyckim, prawdopodobnie w konstrukcji szkieletowej. Po pożarze z 1499 r. został odbudowany z cegły jako świątynia jednonawowa bez wydzielonego prezbiterium, z przyporami wciągniętymi do wnętrza, tworzącymi rząd płytkich kaplic po obu stronach nawy. W latach 40. XVI w. dwuspadowy dach zwieńczono sygnaturką, umieszczając na niej zegar wybijający godziny.

Pod koniec XVI w. murarz Reichel dobudował od strony zachodniej masywną czterokondygnacyjną wieżę na planie kwadratu, o gotyckim charakterze elewacji (dekoracja drugiej kondygnacji powtarza motyw z kościoła św. Jana), nakrytą barokowym hełmem – dziełem Joachima Rennera. W XVII w. od północy dostawiono do świątyni kaplicę spowiednią, od południa – kruchtę z barokowym portalem. Wówczas uformowała się ostateczna bryła kościoła.

W 1815 r. na skutek wybuchu znajdującej się w pobliżu Baszty Prochowej świątynia straciła stropy i witraże, zniszczeniu uległo także wyposażenie wnętrza. W 1900 r. obiekt przeszedł gruntowny remont. W 1926 r. szczyt wschodni został przemurowany, prawdopodobnie z zachowaniem pierwotnej formy.

W 1945 r. kościół uległ tak poważnym zniszczeniom w wyniku działań wojennych, że rozważano jego rozbiórkę. Był jedną z najbardziej uszkodzonych gdańskich świątyń (destrukcja w 85%) – runął dach, strop, chór muzyczny i znaczna część wschodniego szczytu. Zniszczeniu uległo także wyposażenie wnętrza. W trakcie odbudowy wykonano żelbetowy strop, mury zostały wzmocnione żelbetowym wieńcem, a grożącą zawaleniem się do wnętrza nawy wieżę wzmocniono w latach 1948-50 konstrukcją z betonowych przypór wg projektu prof. Bronisława Bukowskiego. Odbudowę zakończono w latach 80. XX w., odtwarzając dach z sygnaturką. W 1982 r. zrekonstruowano barokowy hełm z latarnią.

---

<sup>1</sup> J. Barton-Piórkowska, *Stare Miasto*, Gdańsk 2010, s. 77-83.

J. Friedrich, *Gdańskie zabytki architektury*, Gdańsk 1995, s. 138-142.

A. Januszajtis, *Wyszczerbiona wieża [w:] Krzyże Farnej Wieży*, Gdańsk 2007, s. 53-54.

F. Mamuszka, *Gdańsk i okolice*, Warszawa 1990, s. 135-136.

<sup>2</sup> Inne koncepcje powstania i początków funkcjonowania przedstawia J. Barton-Piórkowska, tamże, s. 77.

Od 1523 r. świątynia należała do protestantów (luteranów). Głoszono w niej kazania po polsku. Po II wojnie światowej obiekt znalazł się w posiadaniu jezuitów, którzy odstąpili go diecezji gdańskiej w 1990 r. Budynek stał się wówczas ośrodkiem Duszpasterstwa Środowisk Twórczych Archidiecezji Gdańskiej. Od 1997 r. świątynia należy do parafii greckokatolickiej obrządku bizantyjsko-ukraińskiego.

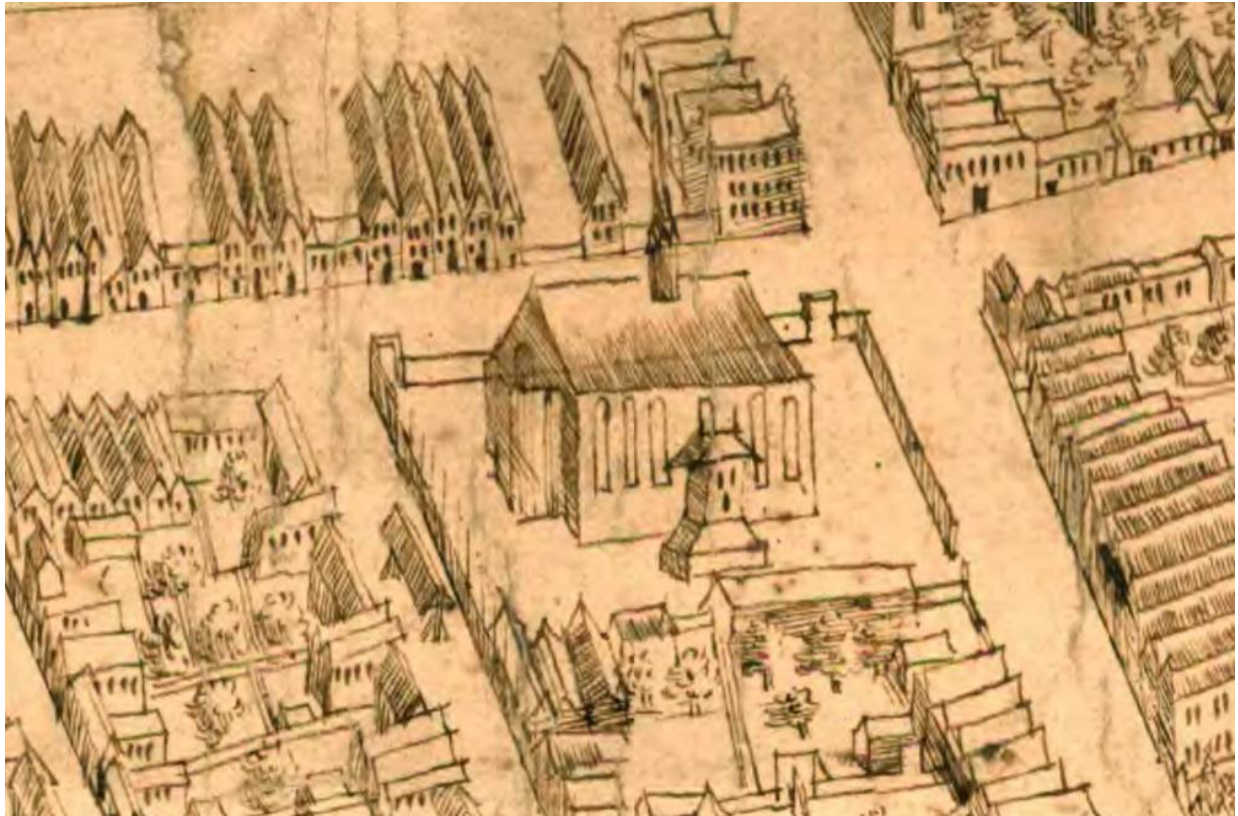
Wnętrze budowli jest tynkowane wraz ze sklepieniem kolebkowym, prezbiterium i sklepieniem płaskim. Kaplice południową oraz północną przykrywają sklepienia kryształowe.

Na szczycie zrekonstruowanej elewacji wschodniej znajdują się wąskie ostrołukowe blendy. Na środku ściany umieszczono ostrołukowy otwór okienny wypełniony witrażem. Na szczycie elewacji zachodniej znajduje się kolejna ostrołukowa blenda. Na ścianach północnej i południowej korpusu znajdują się wysokie okna ostrołukowe wypełnione witrażami.

Dolny otwór drzwiowy stanowi wejście do kruchty podwieżowej, a górny, szerszy, ostrołukowy, otwiera się na emporę na piętrze wieży. Kruchta i empora przykryte są drewnianymi, belkowymi stropami. Całość wraz z wieżą osadzona jest na niskim, praktycznie niewidocznym cokole.

Korpus świątyni został nakryty dachem dwuspadowym z blachy miedzianej, natomiast nad kaplicą oraz częścią wtórną znajduje się dach pulpitowy.



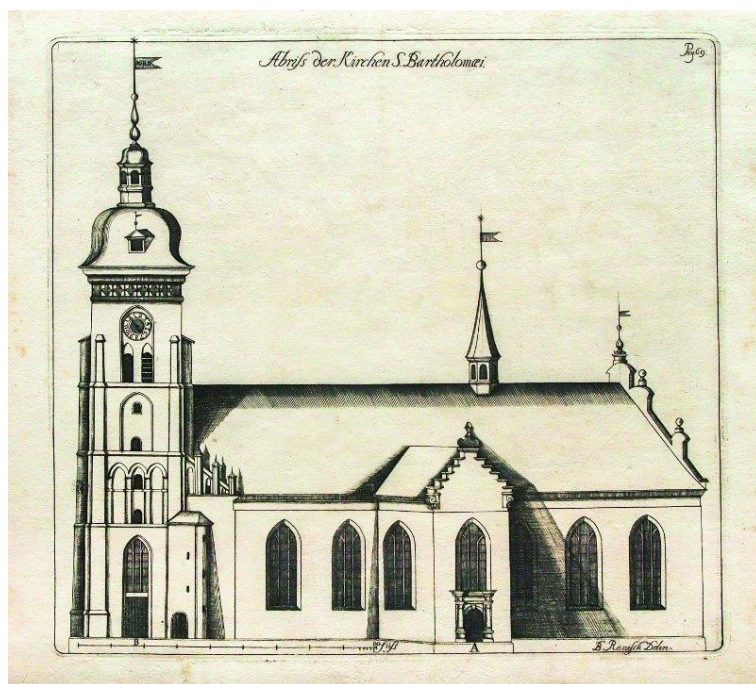


Ilustracja 2. Kościół pw. św. Bartłomieja na planie sztokholmskim, ok. 1600 r.  
[źródło: [https://sok.riksarkivet.se/bildvisning/K0007569\\_00001#?c=&m=&s=&cv=&xywh=-7886%2C-683%2C24672%2C13597](https://sok.riksarkivet.se/bildvisning/K0007569_00001#?c=&m=&s=&cv=&xywh=-7886%2C-683%2C24672%2C13597)]

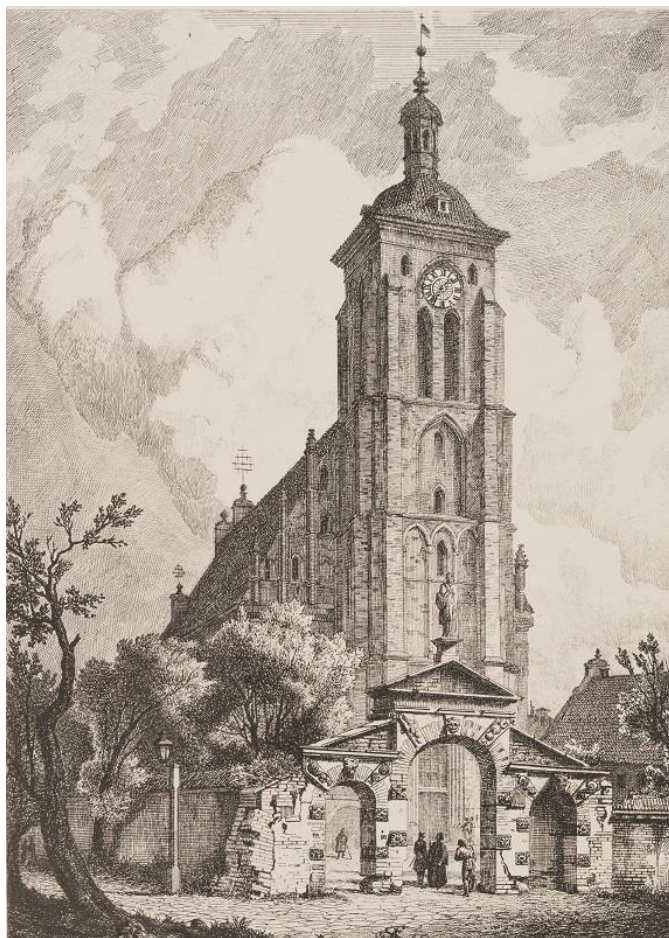


Ilustracja 3. Kościół pw. św. Bartłomieja od strony północnej, 1687, P. Willer [źródło: gedanopedia]





Ilustracja 4. Kościół pw. św. Bartłomieja od strony południowej, 1695 [źródło: gedanopedia]

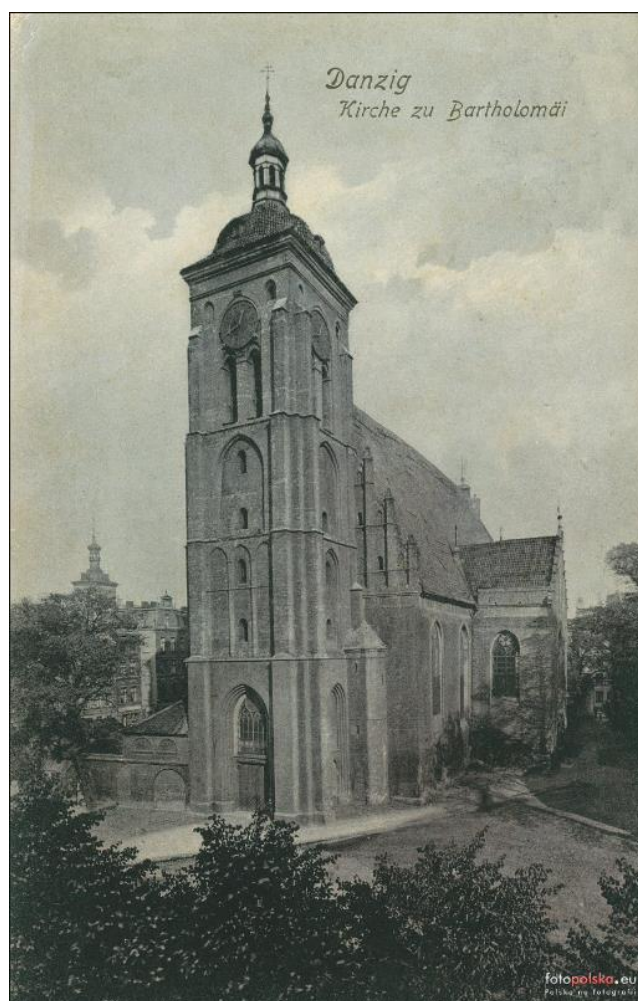


Ilustracja 5. Kościół pw. św. Bartłomieja od strony północno-zachodniej, 1855, J.K. Schultz [źródło: gedanopedia]





Ilustracja 6. Kościół pw. św. Bartłomieja od strony północnej, 1886 [źródło: fotopolska.eu]



Ilustracja 7. Kościół pw. św. Bartłomieja od strony południowo-zachodniej, lata 1900-1910 [źródło: fotopolska.eu]



## 2. Wykaz wcześniejszych dokumentacji na temat obiektu wraz z lokalizacją ich przechowywania

- Opinia geotechniczna. Działka nr 57 w Gdańsku przy ul. Zaulek Św. Bartłomieja, gm. M. Gdańsk, pow. gdański, woj. pomorskie, mgr inż. T. Andrzejuk, mgr inż. K. Bielicki, Gdańsk 2017

Miejsce przechowywania:

- Parafia Greckokatolicka pw. Św. Bartłomieja i Opieki Najświętszej Maryi Panny w Gdańsku

- Oszacowanie przybliżonych wartości obciążeń fundamentów kościoła św. Bartłomieja w Gdańsku, mgr inż. A. Banaś, Gdańsk 2018

Miejsce przechowywania:

- Parafia Greckokatolicka pw. Św. Bartłomieja i Opieki Najświętszej Maryi Panny w Gdańsku

- Projekt budowlany. Projekt prac konserwatorskich zabytkowego kościoła p.w. św. Bartłomieja w Gdańsku. Wzmocnienie konstrukcyjne murów, mgr inż. B. Piotrowski, mgr T. Korzeniowski, Gdańsk 2019

Miejsce przechowywania:

- Parafia Greckokatolicka pw. Św. Bartłomieja i Opieki Najświętszej Maryi Panny w Gdańsku
- Wojewódzki Urząd Ochrony Zabytków w Gdańsku, ul. Dyrekcyjna 2-4, 80-852 Gdańsk

- Projekt architektoniczno-budowlany remontu kościoła pw. św. Bartłomieja w Gdańsku. Ratunkowe wzmocnienie fundamentów oraz wykonanie poziomej izolacji przeciwwilgociowej, mgr inż. B. Piotrowski, mgr T. Korzeniowski, Gdańsk 2021

Miejsce przechowywania:

- Parafia Greckokatolicka pw. Św. Bartłomieja i Opieki Najświętszej Maryi Panny w Gdańsku
- Urząd Miasta Gdańska, ul. Nowe Ogrody 8/12, 80- 803 Gdańsk,
- Wojewódzki Urząd Ochrony Zabytków, ul. Dyrekcyjna 2-4, 80-852 Gdańsk

### 3. Prace prowadzone w ramach dotacji

Prace przeprowadzone zostały dzięki dotacji Ministerstwa Kultury i Dziedzictwa Narodowego oraz Gminy Miasta Gdańska.



#### 3.1. Czas trwania prac

Prace prowadzone były w okresie od 21.09.2022 do 30.11.2022 r.

#### 3.2. Wykonawca prac

Firma Aurea Porta Konserwacja Zabytków Tomasz Korzeniowski

80-834 Gdańsk, ul. Św. Ducha 109/1

### 3.3. Opis stanu zachowania wraz z częścią fotograficzną

Podczas wizji lokalnej w kościele pw. św. Bartłomieja zaobserwowano znaczne uszkodzenia konstrukcji murowej, wynikające z niestabilności strefy fundamentowej budynku. Największa skala uszkodzeń murów i sklepień występuje w kaplicy północnej, gdzie silne pęknięcia zaobserwowano w obrębie całego sklepienia oraz naroży, które ulegają nierównomiernemu osiadaniu. Bardzo silne spękania sklepień oraz duże zniekształcenie posadzki, która uległa obniżeniu o około 10 cm w stosunku do poziomu posadzki w pozostałych częściach kościoła, jednoznacznie wskazują na stan zagrożenia dla zdrowia, życia i mienia.

Wschodnie ramię pseudotranseptu odspaja się od pozostałej części kościoła; widać także silne pęknięcia na zamykającym je sklepieniu. Zniszczenia wywołane są prawdopodobnie osiadaniem południowo-wschodniego narożnika konstrukcji.

Spękania sklepień widoczne są nad niemal wszystkimi kaplicami bocznymi. Najsilniej zarysowanym obszarem jest spękanie od strony północnej. Jednoznacznie wskazuje to na nierównomierne osiadanie konstrukcji kościoła.

Dodatkowo stwierdzono znaczne odkształcanie się posadzki w formie uskoku, którego przyczynami są lokalne naprężenia i odkształcenia gruntu powstałe w wyniku iniekcji wykonywanych w latach 90. ubiegłego wieku – ułożono nową posadzkę kamienną na podłożu stabilizowanym zaprawą cementową.

W latach 2019-2020 zrealizowano prace mające na celu połączenie rozchodzących się ścian za pomocą prętów stalowych. Ich zadaniem było powstrzymanie procesu degradacji konstrukcji kościoła, a jednocześnie umożliwienie wykonania zadania polegającego na wzmocnieniu i stabilizacji fundamentów, którego realizację rozpoczęto w 2021 r., a w roku 2022 kontynuowano.





*Ilustracja 8. Kościół pw. św. Bartłomieja*



*Ilustracja 9. Kościół pw. św. Bartłomieja. Spękania ściany i sklepienia*



*Ilustracja 10. Spękania ścian*



*Ilustracja 11. Silnie spękane sklepienie*



*Ilustracja 12. Rysa na ścianie*



*Ilustracja 13. Silnie spękane sklepienie*





*Ilustracja 14. Silnie spękanе sklepienie kaplicy północnej*



*Ilustracja 15. Silnie spękanе sklepienie*

### 3.4. Przebieg oraz faktycznie zrealizowany program prac z podaniem metod, materiałów i technik wykorzystanych podczas realizacji wraz z oznaczeniem graficznym zakresu prac

Prace zrealizowano w oparciu o *Projekt architektoniczno-budowlany remontu kościoła pw. św. Bartłomieja w Gdańsku. Ratunkowe wzmocnienie fundamentów oraz wykonanie poziomej izolacji przeciwwilgociowej*, stanowiący podstawę decyzji nr ZN.SG.5142.871.2021.JT z dnia 16.07.2021 r.

W ramach prac remontowych wykonano mikropale fundamentowe z koronką wiertniczą o średnicy 150 mm. Połączenie mikropali z fundamentem zostało wykonane przy zastosowaniu oczepu żelbetowego zakotwionego w mur ceglany. Zadaniem oczepu jest przeniesienie sił z murów kościoła na grunt nośny za pomocą mikropali. Celem wzmocnienia posadowienia obiektu jest powstrzymanie dalszego nierównomiernego osiadania jego konstrukcji.

W strefach występowania wtórnej zabudowy wyżej opisana metoda została zastosowana jednostronnie. Dotyczyło to odcinka muru na zachód od kaplicy północnej, gdzie stabilizacja fundamentu została wykonana jedynie od strony południowej (wnętrza kościoła) ze względu na zewnętrzną przybudówkę. Mikropale wykonano poprzez przewiercenie podłoża gruntowego w strefie fundamentowej dla mikropali skośnych oraz dla mikropali pionowych. Zespoleń górną część mikropala z murem w strefie przyziemia nastąpiło poprzez zastosowanie żelbetowego oczepu połączonego ze ścianą systemem stalowych kotew wprowadzonych w rdzeń muru.

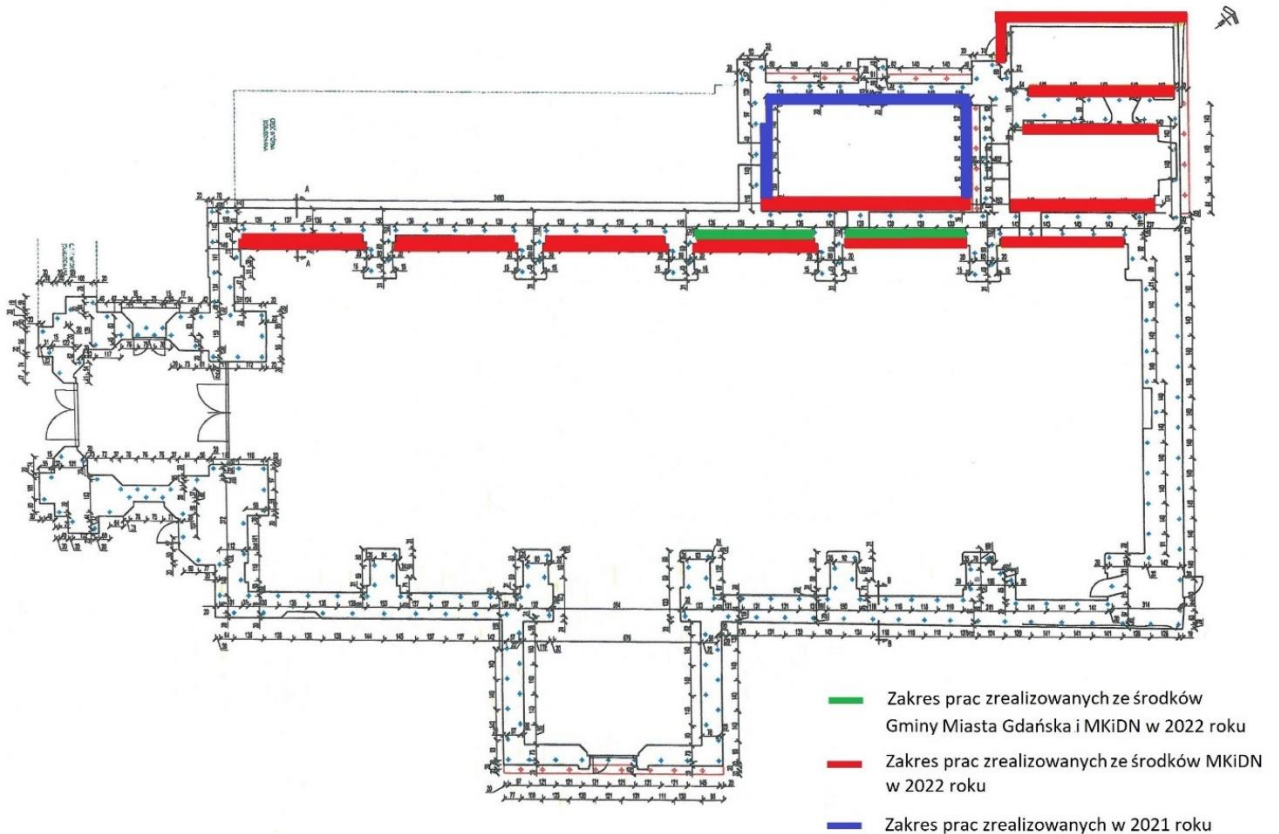
W strefach budynku, w których nie występowały wyżej wymienione przeszkody, palowanie i oczep wykonano po obu stronach muru z zastosowaniem mikropali skośnych. W tym przypadku oba oczepy zostały połączone systemem kotew przechodzących na wskroś muru.

W ramach poszczególnych etapów prac:

- wykonano i zabezpieczono wykop,
- wykonano odwierty pod osadzenie pali,
- osadzono zbrojenia mikropali oraz wykonano iniekcję zaczynu cementowego,
- zamontowano nasadki na pale w celu połączenia ich ze zbrojeniem w oczepie żelbetowym,

- wykonano odwierty pod kotwy i osadzono w nich kotwy,
- wykonano zbrojenie oczeput,
- wykonano deskowanie oczeput,
- zalano betonem powierzchnię odeskowaną.

Zastosowane rozwiązanie zapobiegnie powstawaniu nowych pęknięć, uchroni kościół przed skutkami nierównomiernego osiadania, a co za tym idzie – przed możliwą katastrofą budowlaną. Do osiągnięcia tego celu konieczna jest jednak kontynuacja prac stabilizujących strefę fundamentową pozostałych ścian budynku.





### 3.5. Dokumentacja fotograficzna z przebiegu prac



*Ilustracja 17. Zbrojenia mikropali*

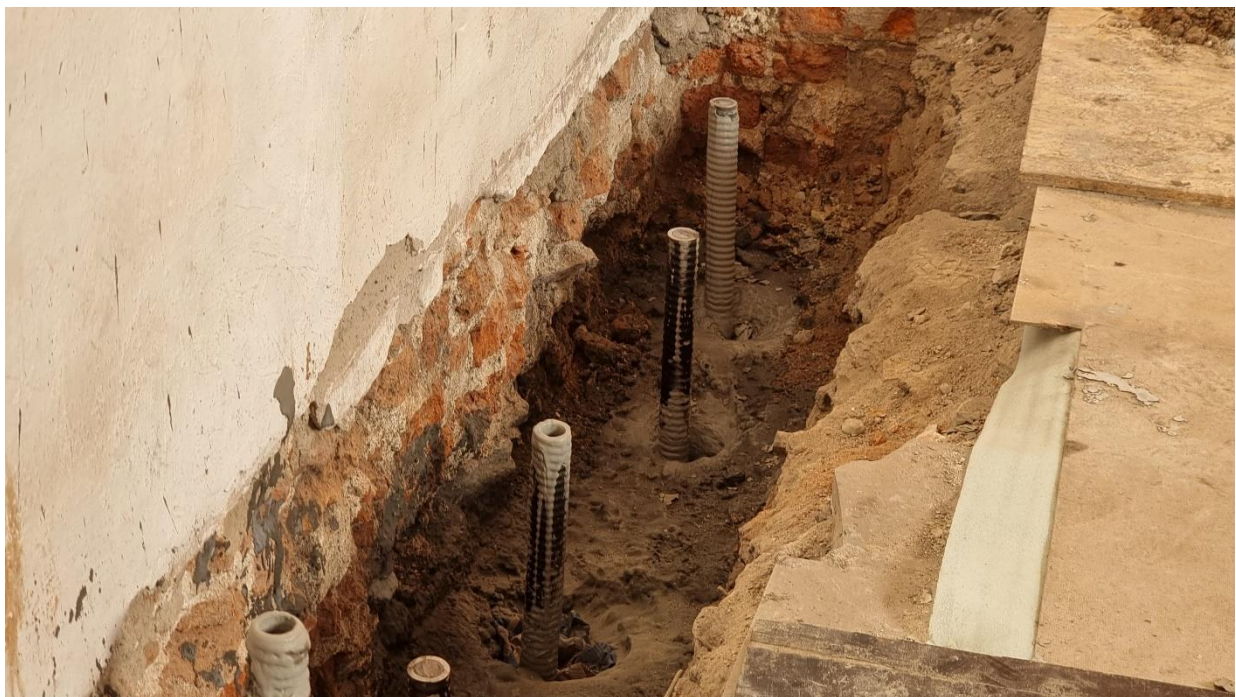




*Ilustracja 18. Odwierty pod mikropale*



*Ilustracja 19. Odwierty pod mikropale*



*Ilustracja 20. Osadzenie zbrojenia mikropali w odwiertach*





*Ilustracja 21. Osadzenie zbrojenia mikropali*



*Ilustracja 22. Przycinanie zbrojenia*



*Ilustracja 23. Zbrojenie z głowicami przed osadzeniem*



*Ilustracja 24. W trakcie prac*





*Ilustracja 25. Iniekcja zaczynu cementowego*





*Ilustracja 26. Zbliżenie na zbrojenie mikropali*



*Ilustracja 27. Osadzenie zbrojenia mikropali*





*Ilustracja 28. W trakcie prac*





*Ilustracja 29. W trakcie prac*



*Ilustracja 30. W trakcie prac – zbrojenie oczepu*





*Ilustracja 25. Zbrojenie oczepu*



*Ilustracja 31. Zbrojenie oczepu*





*Ilustracja 32. Zbrojenie oczepu*



*Ilustracja 33. Zbrojenie oczepu*



*Ilustracja 34. Zbrojenie oczepu*





*Ilustracja 35. Zalewanie powierzchni betonem*



*Ilustracja 36. Zalewanie powierzchni betonem*

### 3.6. Dokumentacja fotograficzna obiektu po zakończeniu prac



*Ilustracja 37. Po zakończeniu prac*



*Ilustracja 38. Po zakończeniu prac*





*Ilustracja 39. Po zakończeniu prac*

#### 4. Oświadczenie beneficjenta