

DOKUMENTACJA POWYKONAWCZA
IZOLACJA PRZECIWWILGOCIOWA POZIOMA MURÓW KOŚCIOŁA
PW. ŚW. BARTŁOMIEJA W GDAŃSKU



Autor dokumentacji:

mgr Tomasz Korzeniowski

Gdańsk 2022

Spis treści

1. OBIEKT	3
1.1. NAZWA OBIEKTU, ADRES	3
1.2. LOKALIZACJA WRAZ Z MAPKĄ SYTUACYJNĄ	3
1.3. NAZWA WŁAŚCICIELA.....	3
1.4. NUMER REJESTRU ZABYTKÓW	3
1.5. HISTORIA OBIEKTU WRAZ Z ARCHIWALNĄ IKONOGRAFIĄ.....	4
2. WYKAZ WCZEŚNIEJSZYCH DOKUMENTACJI NA TEMAT OBIEKTU WRAZ Z LOKALIZACJĄ ICH PRZECHOWYWANIA	9
3. PRACE PROWADZONE W RAMACH DOTACJI	10
3.1. CZAS TRWANIA PRAC	10
3.2. WYKONAWCA PRAC.....	10
3.3. OPIS STANU ZACHOWANIA WRAZ Z CZĘŚCIĄ FOTOGRAFICZNĄ	11
3.4. PRZEBIEG ORAZ FAKTYCZNIE ZREALIZOWANY PROGRAM PRAC Z PODANIEM METOD, MATERIAŁÓW I TECHNIK WYKORZYSTANYCH PODCZAS REALIZACJI WRAZ Z OZNACZENIEM GRAFICZNYM ZAKRESU PRAC	16
3.5. DOKUMENTACJA FOTOGRAFICZNA Z PRZEBIEGU PRAC	18
3.6. DOKUMENTACJA FOTOGRAFICZNA OBIEKTU PO ZAKOŃCZENIU PRAC	25
4. OŚWIADCZENIE BENEFICJENTA	31

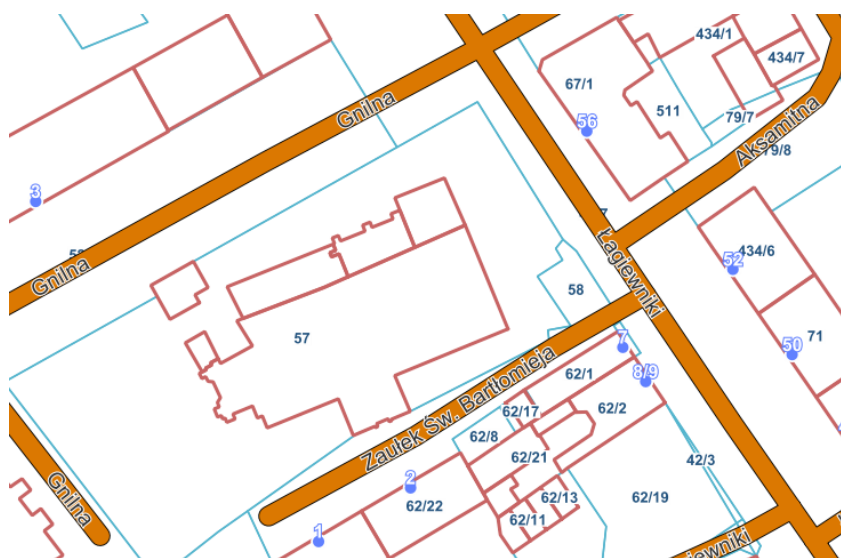
1. Obiekt

1.1. Nazwa obiektu, adres

Kościół pw. św. Bartłomieja w Gdańsku, ul. Zaulek św. Bartłomieja 1, 80-847 Gdańsk

1.2. Lokalizacja wraz z mapką sytuacyjną

Obiekt jest zlokalizowany przy ul. Zaulek św. Bartłomieja w Gdańsku, na działce ew. nr 57, obręb 0090.



Ilustracja 1. Lokalizacja obiektu na współczesnym planie katastralnym (źródło: polska.e-mapa.net)

1.3. Nazwa właściciela

Parafia Greckokatolicka pw. Św. Bartłomieja i Opieki Najświętszej Maryi Panny w Gdańsku.

1.4. Numer rejestru zabytków

Kościół pw. św. Bartłomieja w Gdańsku jest objęty ochroną konserwatorską na mocy wpisu do rejestru zabytków nieruchomości województwa pomorskiego decyzją z dnia 24.02.1967 r. pod numerem 302 (obecny 427). Ponadto znajduje się na terenie miasta Gdańsk w zasięgu nowożytnych fortyfikacji, tj. na obszarze objętym ochroną konserwatorską na podstawie wpisu do rejestru zabytków nieruchomości województwa pomorskiego dnia 11.10.1947 r. pod nr 8 (obecnie nr 15), zarządzeniem Prezydenta RP z dnia 8.09.1994 r. uznanym za pomnik historii.

1.5. Historia obiektu wraz z archiwalną ikonografią¹

Pierwszy kościół pw. św. Bartłomieja powstał na Młodym Mieście jako filia kościoła pw. św. Katarzyny. Po rozebraniu Młodego Miasta w 1455 r. kościół wybudowano na Starym Mieście już jako parafialny². Obiekt został wzniesiony w 2 połowie XV w. w stylu gotyckim, prawdopodobnie w konstrukcji szkieletowej. Po pożarze z 1499 r. został odbudowany z cegły jako świątynia jednonawowa bez wydzielonego prezbiterium, z przyporami wciągniętymi do wnętrza, tworzącymi rząd płytkich kaplic po obu stronach nawy. W latach 40. XVI w. dwuspadowy dach zwieńczono sygnaturką, umieszczając na niej zegar wybijający godziny.

Pod koniec XVI w. murarz Reichel dobudował od strony zachodniej masywną czterokondygnacyjną wieżę na planie kwadratu, o gotyckim charakterze elewacji (dekoracja drugiej kondygnacji powtarza motyw z kościoła św. Jana), nakrytą barokowym hełmem – dziełem Joachima Rennera. W XVII w. od północy dostawiono do świątyni kaplicę spowiednią, od południa – kruchtę z barokowym portalem. Wówczas uformowała się ostateczna bryła kościoła.

W 1815 r. na skutek wybuchu znajdującej się w pobliżu Baszty Prochowej świątynia straciła stropy i witraże, zniszczeniu uległo także wyposażenie wnętrza. W 1900 r. obiekt przeszedł gruntowny remont. W 1926 r. szczyt wschodni został przemurowany, prawdopodobnie z zachowaniem pierwotnej formy.

W 1945 r. kościół uległ tak poważnym zniszczeniom w wyniku działań wojennych, że rozważano jego rozbiórkę. Był jedną z najbardziej uszkodzonych gdańskich świątyń (destrukcja w 85%) – runął dach, strop, chór muzyczny i znaczna część wschodniego szczytu. Zniszczeniu uległo także wyposażenie wnętrza. W trakcie odbudowy wykonano żelbetowy strop, mury zostały wzmocnione żelbetowym wieńcem, a grożącą zawaleniem się do wnętrza nawy wieżę wzmocniono w latach 1948-50 konstrukcją z betonowych przypór wg projektu prof. Bronisława Bukowskiego. Odbudowę zakończono w latach 80. XX w., odtwarzając dach z sygnaturką. W 1982 r. zrekonstruowano barokowy hełm z latarnią.

¹ J. Barton-Piórkowska, *Stare Miasto*, Gdańsk 2010, s. 77-83.

J. Friedrich, *Gdańskie zabytki architektury*, Gdańsk 1995, s. 138-142.

A. Januszajtis, *Wyszczerbiona wieża [w:] Krzyże Farnej Wieży*, Gdańsk 2007, s. 53-54.

F. Mamuszka, *Gdańsk i okolice*, Warszawa 1990, s. 135-136.

² Inne koncepcje powstania i początków funkcjonowania przedstawia J. Barton-Piórkowska, tamże, s. 77.

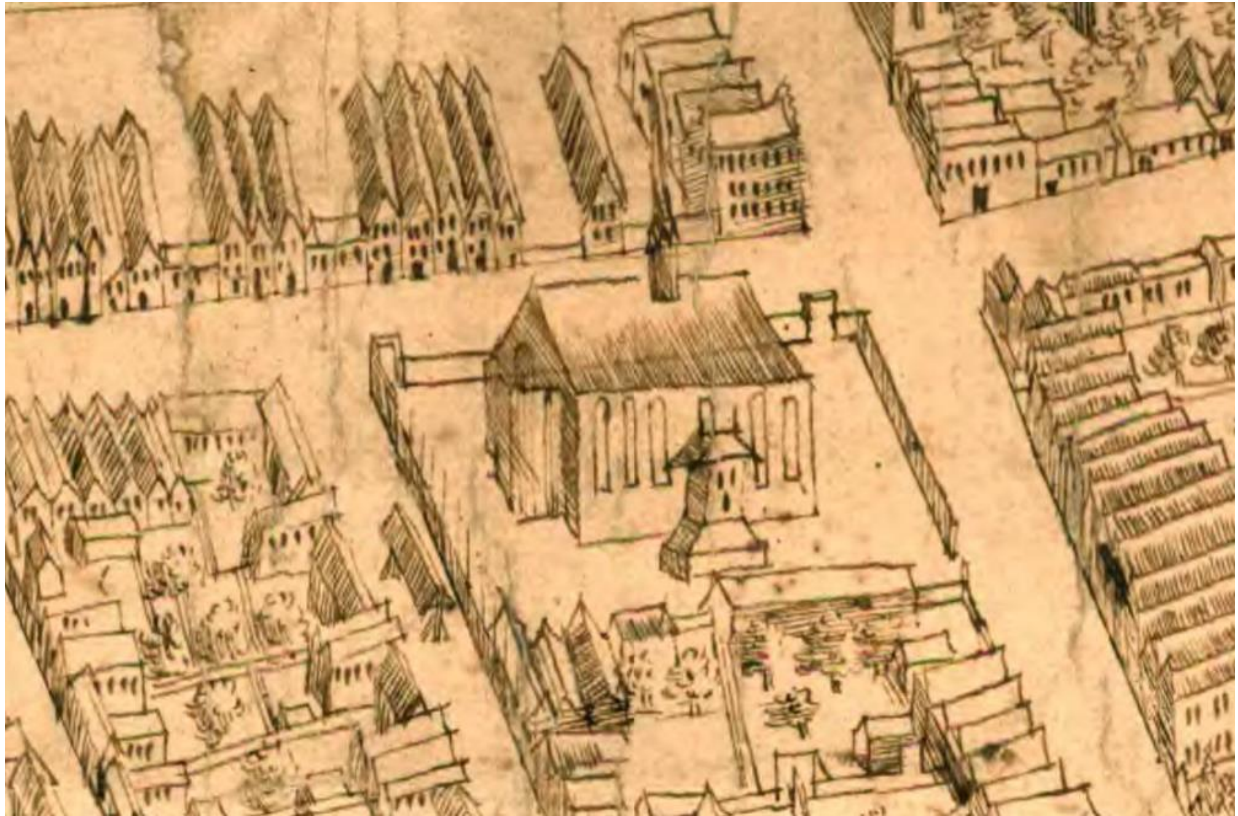
Od 1523 r. świątynia należała do protestantów (luteranów). Głoszono w niej kazania po polsku. Po II wojnie światowej obiekt znalazł się w posiadaniu jezuitów, którzy odstąpili go diecezji gdańskiej w 1990 r. Budynek stał się wówczas ośrodkiem Duszpasterstwa Środowisk Twórczych Archidiecezji Gdańskiej. Od 1997 r. świątynia należy do parafii greckokatolickiej obrządku bizantyjsko-ukraińskiego.

Wnętrze budowli jest tynkowane wraz ze sklepieniem kolebkowym, prezbiterium i sklepieniem płaskim. Kaplice południową oraz północną przykrywają sklepienia kryształowe.

Na szczycie zrekonstruowanej elewacji wschodniej znajdują się wąskie ostrołukowe blendy. Na środku ściany umieszczono ostrołukowy otwór okienny wypełniony witrażem. Na szczycie elewacji zachodniej znajduje się kolejna ostrołukowa blenda. Na ścianach północnej i południowej korpusu znajdują się wysokie okna ostrołukowe wypełnione witrażami.

Dolny otwór drzwiowy stanowi wejście do kruchty podwieżowej, a górny, szerszy, ostrołukowy, otwiera się na emporę na piętrze wieży. Kruchta i empora przykryte są drewnianymi, belkowymi stropami. Całość wraz z wieżą osadzona jest na niskim, praktycznie niewidocznym cokole.

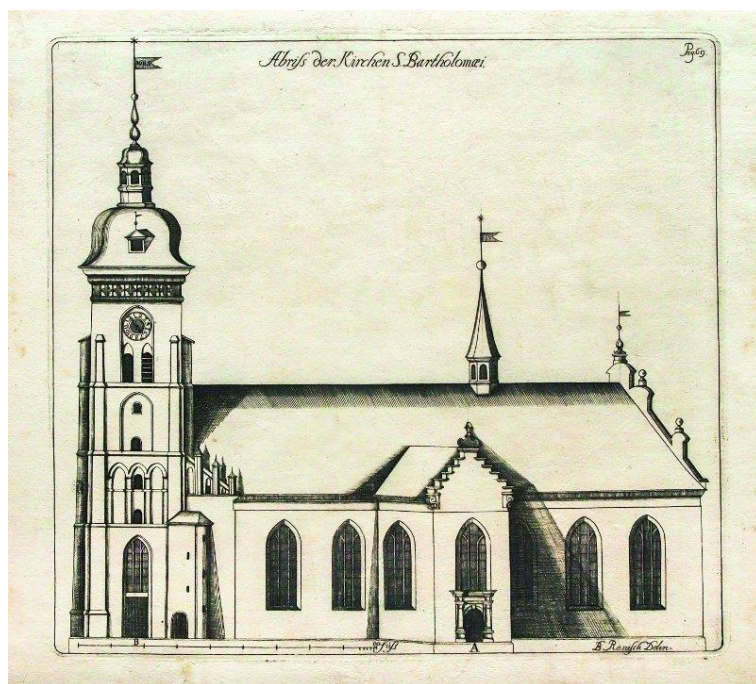
Korpus świątyni został nakryty dachem dwuspadowym z blachy miedzianej, natomiast nad kaplicą oraz częścią wtórną znajduje się dach pulpitowy.



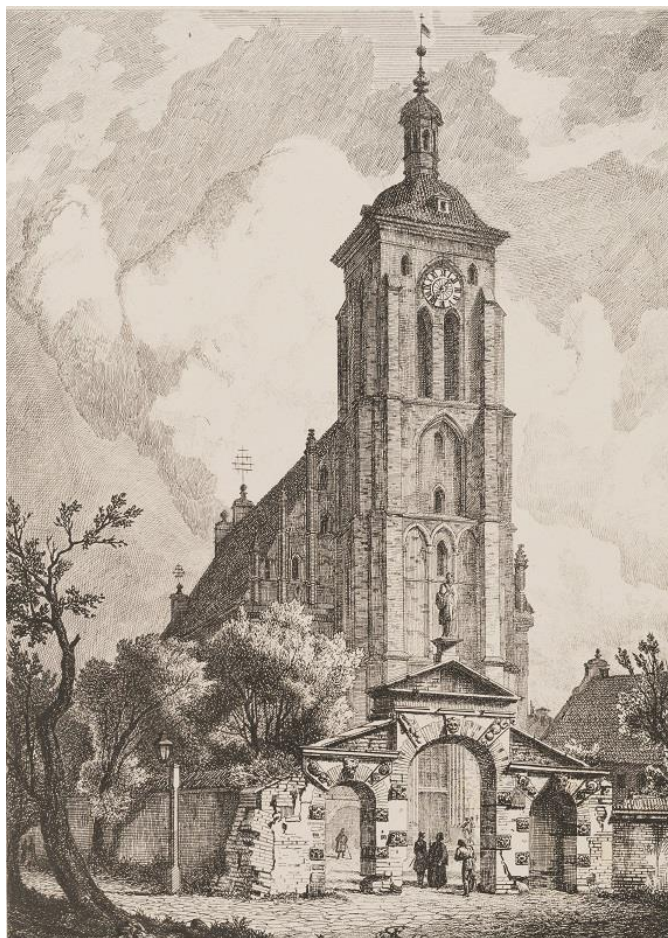
Ilustracja 2. Kościół pw. św. Bartłomieja na planie sztokholmskim, ok. 1600 r.
[źródło: https://sok.riksarkivet.se/bildvisning/K0007569_00001#?c=&m=&s=&cv=&xywh=-7886%2C-683%2C24672%2C13597]



Ilustracja 3. Kościół pw. św. Bartłomieja od strony północnej, 1687, P. Willer [źródło: gedanopedia]



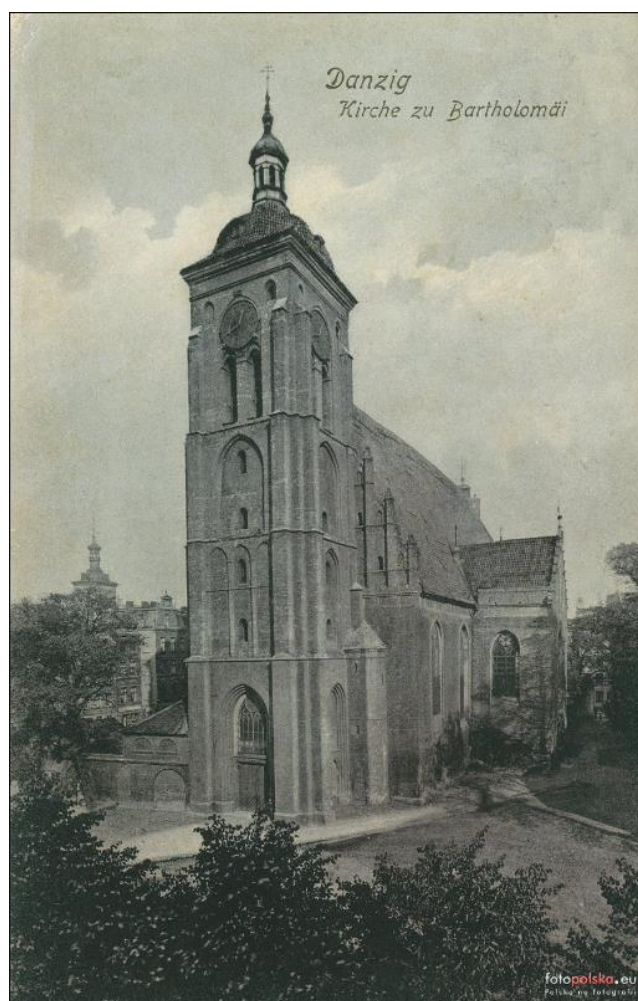
Ilustracja 4. Kościół pw. św. Bartłomieja od strony południowej, 1695 [źródło: gedanopedia]



Ilustracja 5. Kościół pw. św. Bartłomieja od strony północno-zachodniej, 1855, J.K. Schultz [źródło: gedanopedia]



Ilustracja 6. Kościół pw. św. Bartłomieja od strony północnej, 1886 [źródło: fotopolska.eu]



Ilustracja 7. Kościół pw. św. Bartłomieja od strony południowo-zachodniej, lata 1900-1910 [źródło: fotopolska.eu]

2. Wykaz wcześniejszych dokumentacji na temat obiektu wraz z lokalizacją ich przechowywania

- Opinia geotechniczna. Działka nr 57 w Gdańsku przy ul. Zaulek Św. Bartłomieja, gm. M. Gdańsk, pow. gdański, woj. pomorskie, mgr inż. T. Andrzejuk, mgr inż. K. Bielicki, Gdańsk 2017

Miejsce przechowywania:

- Parafia Greckokatolicka pw. Św. Bartłomieja i Opieki Najświętszej Maryi Panny w Gdańsku

- Oszacowanie przybliżonych wartości obciążeń fundamentów kościoła św. Bartłomieja w Gdańsku, mgr inż. A. Banaś, Gdańsk 2018

Miejsce przechowywania:

- Parafia Greckokatolicka pw. Św. Bartłomieja i Opieki Najświętszej Maryi Panny w Gdańsku

- Projekt budowlany. Projekt prac konserwatorskich zabytkowego kościoła p.w. św. Bartłomieja w Gdańsku. Wzmocnienie konstrukcyjne murów, mgr inż. B. Piotrowski, mgr T. Korzeniowski, Gdańsk 2019

Miejsce przechowywania:

- Parafia Greckokatolicka pw. Św. Bartłomieja i Opieki Najświętszej Maryi Panny w Gdańsku
- Wojewódzki Urząd Ochrony Zabytków w Gdańsku, ul. Dyrekcyjna 2-4, 80-852 Gdańsk

- Projekt architektoniczno-budowlany remontu kościoła pw. św. Bartłomieja w Gdańsku. Ratunkowe wzmocnienie fundamentów oraz wykonanie poziomej izolacji przeciwwilgociowej, mgr inż. B. Piotrowski, mgr T. Korzeniowski, Gdańsk 2021

Miejsce przechowywania:

- Parafia Greckokatolicka pw. Św. Bartłomieja i Opieki Najświętszej Maryi Panny w Gdańsku
- Urząd Miasta Gdańska, ul. Nowe Ogrody 8/12, 80- 803 Gdańsk,
- Wojewódzki Urząd Ochrony Zabytków, ul. Dyrekcyjna 2-4, 80-852 Gdańsk

3. Prace prowadzone w ramach dotacji

Prace przeprowadzone zostały dzięki dotacji Ministerstwa Kultury i Dziedzictwa Narodowego oraz Gminy Miasta Gdańska.



3.1. Czas trwania prac

Prace prowadzone były w okresie od 25.08.2022 do 21.09.2022 r.

3.2. Wykonawca prac

Firma Aurea Porta Konserwacja Zabytków Tomasz Korzeniowski

80-834 Gdańsk, ul. Św. Ducha 109/1

3.3. Opis stanu zachowania wraz z częścią fotograficzną

Na skutek kapilarnego podciągania wody przez fundamenty budynku niemal cała powierzchnia przyziemia kościoła jest silnie zawilgocona. Woda, która migruje w głąb murów poprzez pory, prowadzi do powstawania plam wilgoci na posadzce oraz zacieków na ścianach, a w dalszej kolejności do odspojenia się tynków ze ścian wewnątrz świątyni. Także na murach od strony zewnętrznej widać liczne plamy wilgoci. Powyższe zjawiska walcie przyczyniają się do obniżenia walorów estetycznych zabytkowego obiektu.

Długotrwałe, silne zawilgocenie murów kościoła prowadzi do degradacji historycznej substancji zabytku. Wilgoć stanowi również korzystne podłoże dla rozwoju grzybów i pleśni, mających negatywny wpływ nie tylko na stan samego budynku, ale także na zdrowie przebywających w nim ludzi.

Konieczne jest zabezpieczenie murów świątyni przed dalszą penetracją wód gruntowych poprzez zahamowanie procesów ich podciągania kapilarnego dzięki wykonaniu poziomej izolacji przeciwwilgociowej po obwodzie budynku.



Ilustracja 8. Wnętrze kościoła pw. św. Bartłomieja. Zawilgocenie posadzki i odpadający tynk.



Ilustracja 9. Efekt zawilgocenia: zacieki na ścianach i posadzce, uszkodzenia malowidła.



Ilustracja 10. Uszkodzenia malowidła w wyniku odpadania zawilgoconego tynku.



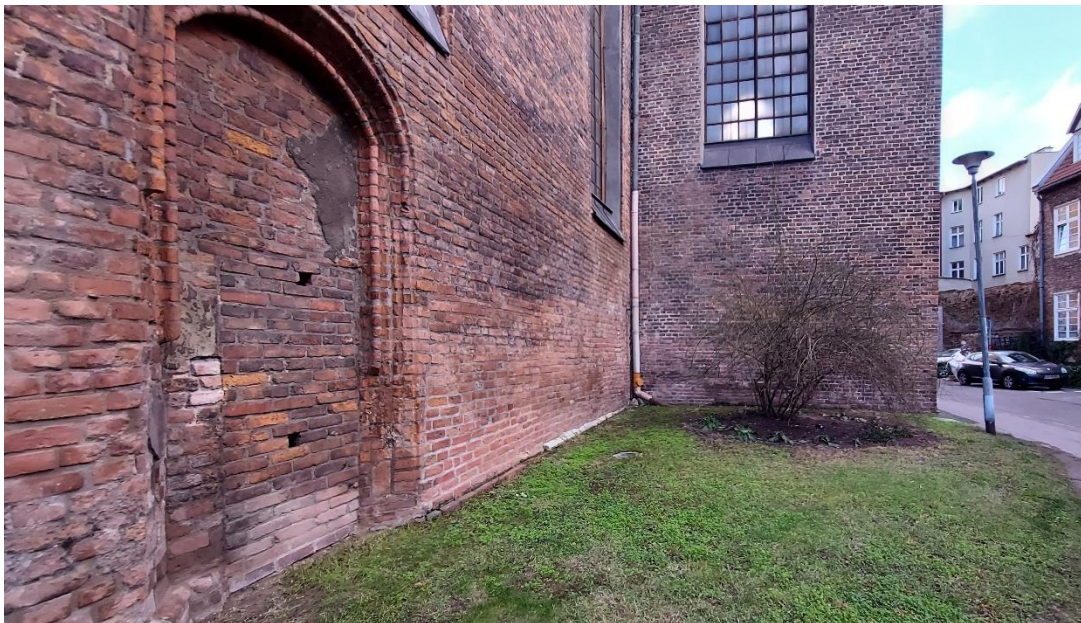
Ilustracja 11. Tynk odpadający w wyniku zawilgocenia.



Ilustracja 12. Mur porośnięty mchem w wyniku zawilgocenia.



Ilustracja 13. Efekt zawilgocenia muru we wschodniej części kościoła.



Ilustracja 14. Efekt zawilgocenia muru w południowej części kościoła.



Ilustracja 15. Efekt zawilgocenia muru w południowej części kościoła.



Ilustracja 16. Zawilgocenie muru ceglanego. Mur porośnięty mchem.

3.4. Przebieg oraz faktycznie zrealizowany program prac z podaniem metod, materiałów i technik wykorzystanych podczas realizacji wraz z oznaczeniem graficznym zakresu prac

Prace zrealizowano w oparciu o *Projekt architektoniczno-budowlany remontu kościoła pw. św. Bartłomieja w Gdańsku. Ratunkowe wzmocnienie fundamentów oraz wykonanie poziomej izolacji przeciwwilgociowej* stanowiący podstawę decyzji nr ZN.SG.5142.871.2021.JT z dnia 16.07.2021 r.

Przeciwwilgociową izolację poziomą ścian fundamentowych wykonano metodą iniekcji żywicą poliuretanową.

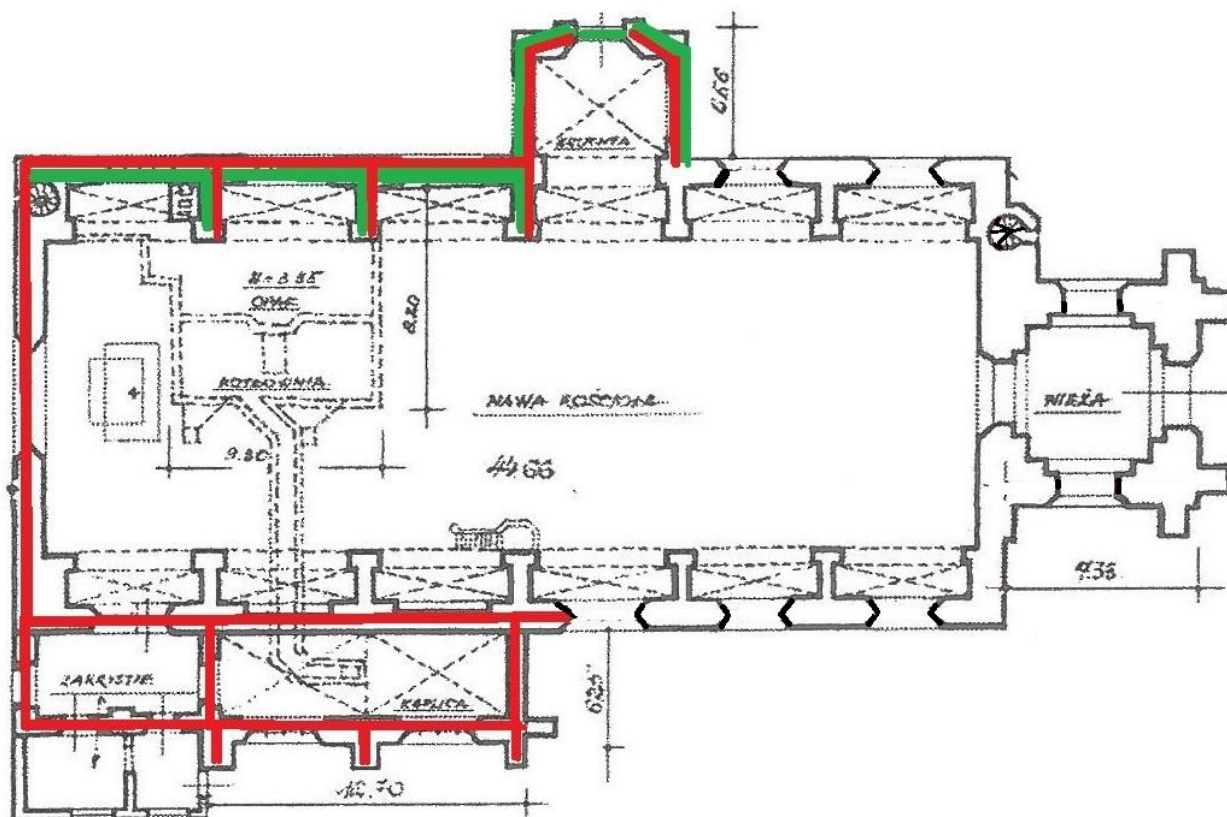
W pierwszej kolejności wykonano odwierty pod iniektory o średnicy 1,5 cm na dwóch poziomach, w odstępach 12-15 cm w układzie naprzemiennym. Odległość pomiędzy poziomymi rzędami wyniosła maksymalnie 8 cm. Większość otworów została wywiercona w fugach pomiędzy cegłami, tak aby do minimum ograniczyć ingerencję w historyczną substancję zabytku. Głębokość otworów sięgnęła 90% grubości muru (tj. ok. 1 m). Odwierty wykonano pod kątem 25-45° do poziomu. Linia otworów została wyznaczona tak, aby strefa nasycenia murów żywicą zbiegała się z poziomem gruntu.



W kolejnym etapie, po zamontowaniu w każdym otworze specjalnych zaworów (iniektorów), przeprowadzono iniekcję żywicą poliuretanową. Przed wprowadzeniem mieszanki iniekcyjnej do otworów zwilżono otwory w celu oczyszczenia wykonanych odwiertów z materiałów luźnych (zwilżenie muru dodatkowo zwiększa skuteczność penetracji środka iniekcyjnego). Aplikację przeprowadzono pod ciśnieniem ok. 50 atmosfer, tak aby osiągnąć pewność skutecznej penetracji żywicy. Dowodem na wysycenie strefy iniekcji było pojawienie się iniektu w wypełnianym nim otworze. Następnie zdemontowano iniektory, a otwory zabezpieczono zaprawą wapienną.

Żywica poliuretanowa poprzez reakcję z wilgocią lekko pęcznieje i szczelnie wypełnia strukturę kapilarną zapraw i cegieł. W efekcie dochodzi do przerwania drogi podciągania kapilarnego, co prowadzi do osuszenia muru powyżej przepony.

Do wykonania izolacji przeciwwilgociowej w kościele pw. św. Bartłomieja zastosowano żywicę poliuretanową WEBAC 1403P, tworzącą równomierną, wodoszczelną strukturę zamkniętą, o zwiększonej rozciągliwości i odporności na występujące w murze sole. Prace

wykonano zgodnie z instrukcją techniczną producenta. Ograniczono do minimum ingerencję w zabytkową substancję budynku, jednocześnie zapewniając zahamowanie niekorzystnego oddziaływania na nią czynników zewnętrznych.



-  *Izolacja przeciwwilgociowa pozioma – zakres prac wykonanych w roku 2022 ze środków Gminy Miasta Gdańska oraz MKiDN i wkładu własnego*
-  *Izolacja przeciwwilgociowa pozioma – zakres prac wykonanych w roku 2022 tylko ze środków MKiDN*

3.5. Dokumentacja fotograficzna z przebiegu prac



Ilustracja 17. Wykonywanie odwiertów pod iniektory.



Ilustracja 18. Wykonywanie odwiertów pod iniektory.



Ilustracja 19. Iniektory osadzone w odwiertach pod iniekcję.



Ilustracja 20. Stan po wysyceniu odwiertów żywicą.



Ilustracja 21. Wykonywanie odwiertów pod iniektory. Pogłębianie otworów przy użyciu dłuższego wiertła.



Ilustracja 22. Oczyszczanie otworów z materiałów luźnych.



Ilustracja 23. Ciśnieniowa aplikacja żywicy.



Ilustracja 24. Ciśnieniowa aplikacja żywicy.



Ilustracja 25. Ciśnieniowa aplikacja żywicy.



Ilustracja 26. Ciśnieniowa aplikacja żywicy.



Ilustracja 27. Ciśnieniowa aplikacja żywicy – powtórna aplikacja do wysycenia szczelin.



Ilustracja 28. Ciśnieniowa aplikacja żywicy – powtórna aplikacja do wysycenia szczelin.



Ilustracja 29. Ciśnieniowa aplikacja żywicy.



Ilustracja 30. Ciśnieniowa aplikacja żywicy – powtórna aplikacja do wysycenia szczelin.

3.6. Dokumentacja fotograficzna obiektu po zakończeniu prac



Ilustracja 31. Obiekt po zakończeniu prac konserwatorskich.



Ilustracja 32. Obiekt po zakończeniu prac konserwatorskich.



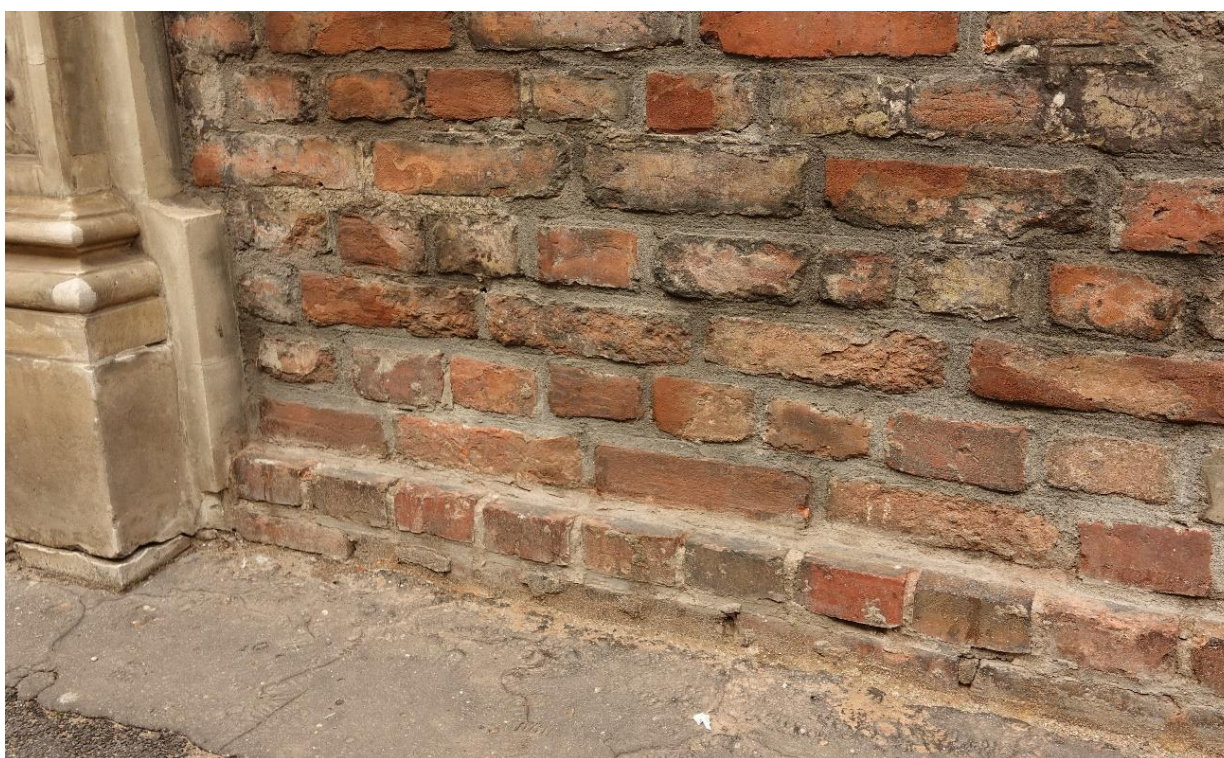
Ilustracja 33. Obiekt po zakończeniu prac konserwatorskich.



Ilustracja 34. Obiekt po zakończeniu prac konserwatorskich.



Ilustracja 35. Obiekt po zakończeniu prac konserwatorskich.



Ilustracja 36. Obiekt po zakończeniu prac konserwatorskich.



Ilustracja 37. Obiekt po zakończeniu prac konserwatorskich.



Ilustracja 38. Obiekt po zakończeniu prac konserwatorskich.



Ilustracja 39. Obiekt po zakończeniu prac konserwatorskich. Widok na część kościoła objętą pracami wykonanymi w 2022 r. ze środków Gminy Miasta Gdańska oraz MKiDN i wkładu własnego.



Ilustracja 40. Obiekt po zakończeniu prac konserwatorskich. Widok na wschodnią ścianę kruchty przy południowej ścianie kościoła.



Ilustracja 41. Obiekt po zakończeniu prac konserwatorskich. Wschodnia część południowej ściany kościoła (widok od południowego wschodu)



Ilustracja 42. Obiekt po zakończeniu prac konserwatorskich. Wschodnia część południowej ściany kościoła (widok od południowego zachodu)

4. Oświadczenie beneficjenta