

DOKUMENTACJA POWYKONAWCZA

REMONT DACHÓW ZESPOŁU BUDYNKÓW KLASZTORNICH - CZĘŚĆ PÓŁNOCNA WSCHODNIEJ POŁACI DACHU SKRZYDŁA ZACHODNIEGO



Gdańskie Seminarium Duchowne

Autor dokumentacji:

mgr Tomasz Korzeniowski

Gdańsk, 2022

Spis treści

1. Obiekt.....	3
1.1. Nazwa obiektu, adres.....	3
1.2. Lokalizacja wraz z mapką sytuacyjną	3
1.3. Nazwa właściciela.....	3
1.4. Numer rejestru zabytków.....	4
1.5. Historia obiektu	4
1.6. Ikonografia archiwalna	5
2. Wykaz wcześniejszych dokumentacji na temat obiektu wraz z lokalizacją ich przechowywania.	7
3. Prace prowadzone w ramach dotacji.....	8
3.1. Czas trwania prac	8
3.2. Wykonawca prac konserwatorskich	8
3.3. Opis stanu zachowania.....	8
3.4. Przebieg oraz faktycznie zrealizowany program prac z podaniem metod, materiałów i technik wykorzystanych podczas realizacji wraz z oznaczeniem graficznym zakresu prac.....	9
3.5. Dokumentacja fotograficzna przebiegu prac konserwatorskich	17
3.6. Dokumentacja fotograficzna obiektu po zakończeniu prac.....	21
4. Oświadczenie beneficjenta.....	27

1. Obiekt

1.1. Nazwa obiektu, adres

Klasztor pocysterski na terenie Gdańskiego Seminarium Duchowego, ul. Biskupa Edmunda Nowickiego 3, 80-330 Gdańsk (obr. 6, dz. 291).

1.2. Lokalizacja wraz z mapką sytuacyjną



Ilustracja 1. Lokalizacja obiektu [źródło: geoportal.gov.pl]

1.3. Nazwa właściciela

Gdańskie Seminarium Duchowe, ul. Biskupa Edmunda Nowickiego 3, 80-330 Gdańsk

1.4. Numer rejestru zabytków

Obiekt objęty jest ochroną konserwatorską na podstawie indywidualnego wpisu do rejestru zabytków przez Wojewódzkiego Konserwatora Zabytków w Gdańsku z dnia 14.11.1956 r. pod numerem 47 (obecnie 64).

1.5. Historia obiektu

Teren na którym znajduje się obiekt znajduje się w obrębie średniowiecznego założenia klasztoru zakonu Cystersów wraz z zespołem Potoku Oliwskiego, który znajduje się w układzie urbanistycznym starej Oliwy, wpisanym do rejestru zabytków przez Wojewódzkiego Konserwatora Zabytków pod numerem 850 oraz teren ten został uznany za pomnik historii jako zespół pocystersko-katedralny przez Prezydenta Rzeczypospolitej Polski dnia 7.12.2017 roku.

Nie ma dużo informacji odnośnie osadnictwa w Oliwie, lecz udokumentowano ślady pochodzące z okresu wpływów rzymskich. Pierwsze informacje na temat obiektu pojawiają się w 1186 roku dotyczące ufundowania przez księcia gdańskiego Sambora I klasztoru Cystersów i sprowadzenia zakonników z Kołbacza. W 1188 roku obecny książę Gdański Sambor I przekazał tereny wraz z osadami zakonnikom, w których znajdowała się osada Oliwska z klasztorem. Wybudowano romańskie oratorium i drewniane mieszkania w XII wieku. Początkiem XIII wieku oratorium zostało zaadaptowane na prezbiterium, a w okolicach dobudowano kaplice, powstał także transept, zasadniczy korpus kościoła i pojawiły się pierwsze murowane zabudowania klasztorne. Kilka lat później Prusowie zniszczyli klasztor, a opactwo było atakowane przez rycerzy zakonnych. Całe pomorze wraz z opactwem znalazło się pod panowaniem krzyżackim. Klasztor wraz z kościołem został zniszczony przez pożar w 1350 roku. Odbudowa kościoła trwała 5 lat, nadając mu styl gotycki i aktualne rozmiary. Klasztor zawierał wtedy wielki refektarz i lavatorium. Kompleks zabudowań klasztornych wybudowano na planie czworoboku z wewnętrznym kwadratowym wirydarzem, krużgankami łączącymi pomieszczenia przyziemia i dormitoriami na wyższych kondygnacjach. W najstarszym, wschodnim skrzydle znajduje się dwudzielna zakrystia. Kapitularz jest dwunawowy, trójprzęsłowy, nakryty sklepieniem krzyżowym, wsparty o dwie kolumny. W południowym skrzydle mieścił się wielki refektarz, jego wnętrze jest dwunawowe, czteroprzęsłowe, nakryte sklepieniem gwiaździstym wspartym na trzech kolumnach oraz wspornikach ozdobionych herbami urzędników kościelnych i państwowych z końca XVI wieku. W zachodnim skrzydle dawniej znajdował się refektarz zimowy, potem biblioteka, obecnie Sala Pokoju Oliwskiego oraz dwa pomieszczenia nakryte sklepieniem krzyżowo-żebrowym. Podczas walk wiosną 1945 roku spłonął Pałac Opatów, dawna Szafarnia, Dom Bramny oraz hełmy wież w katedrze. Obiekty te zostały odbudowane po wojnie.

1.6. Ikonografia archiwalna



Ilustracja 2. Dom Bramny, początek XX w. [źródło: muzeumpomorza.pl]



Ilustracja 3. Wirydarz dawnego klasztoru cystersów ok. 1910 [źródło: muzeumpomorza.pl]



Ilustracja 4. Wielki Refektarz w klasztorze w Oliwie, Johann Nathanael Boldt, 1848
[źródło:gdansk.gedanopedia.pl]



Ilustracja 5. Zespół cysterski, ok. 1910 r. [źródło: gdansk.gedanopedia.pl]

2. Wykaz wcześniejszych dokumentacji na temat obiektu wraz z lokalizacją ich przechowywania.

- PROJEKT BUDOWLANY REMONTU DACHU DAWNEGO KLASZTORU CYSTERSÓW W OLIWIE, B. PIOTROWSKI T.KORZENIOWSKI, Gdańsk 2020 r.

Miejsce przechowywania

- Gdańskie Seminarium Duchowne
- Pomorski Wojewódzki Konserwator Zabytków
- WAIU Urząd Miasta Gdańska

- PROJEKT BUDOWLANY ŚCIANKI OSUSZAJACEJ MURY FUNDAMENTOWE KLASZTORU POCYSTERSKIEGON W OLIWIE, B. PIOTROWSKI T.KORZENIOWSKI, Gdańsk 2020 r.

Miejsce przechowywania

- Gdańskie Seminarium Duchowne
- Pomorski Wojewódzki Konserwator Zabytków
- WAIU Urząd Miasta Gdańska

- PROJEKT BUDOWLANY ZAMIENNY ŚCIANKI OSUSZAJACEJ MURY FUNDAMENTOWE KLASZTORU POCYSTERSKIEGON W OLIWIE B. PIOTROWSKI T.KORZENIOWSKI, Gdańsk 2021 r.

Miejsce przechowywania

- Gdańskie Seminarium Duchowne
- Pomorski Wojewódzki Konserwator Zabytków

3. Prace prowadzone w ramach dotacji

Prace remontowe dachu (część północna wschodniej połaci dachu skrzydła zachodniego) zostały zrealizowane dzięki dotacji Gminy Miasta Gdańska oraz Ministerstwa Kultury i Dziedzictwa Narodowego.



Ilustracja 6. Baner z informacją o dotacji Gminy Miasta Gdańska

3.1. Czas trwania prac

14.07.2022 – 26.09.2022 r.

3.2. Wykonawca prac konserwatorskich

Aurea Porta Konserwacja Zabytków, ul. św. Ducha 109/1, 80-831 Gdańsk, NIP 584-129-63-84

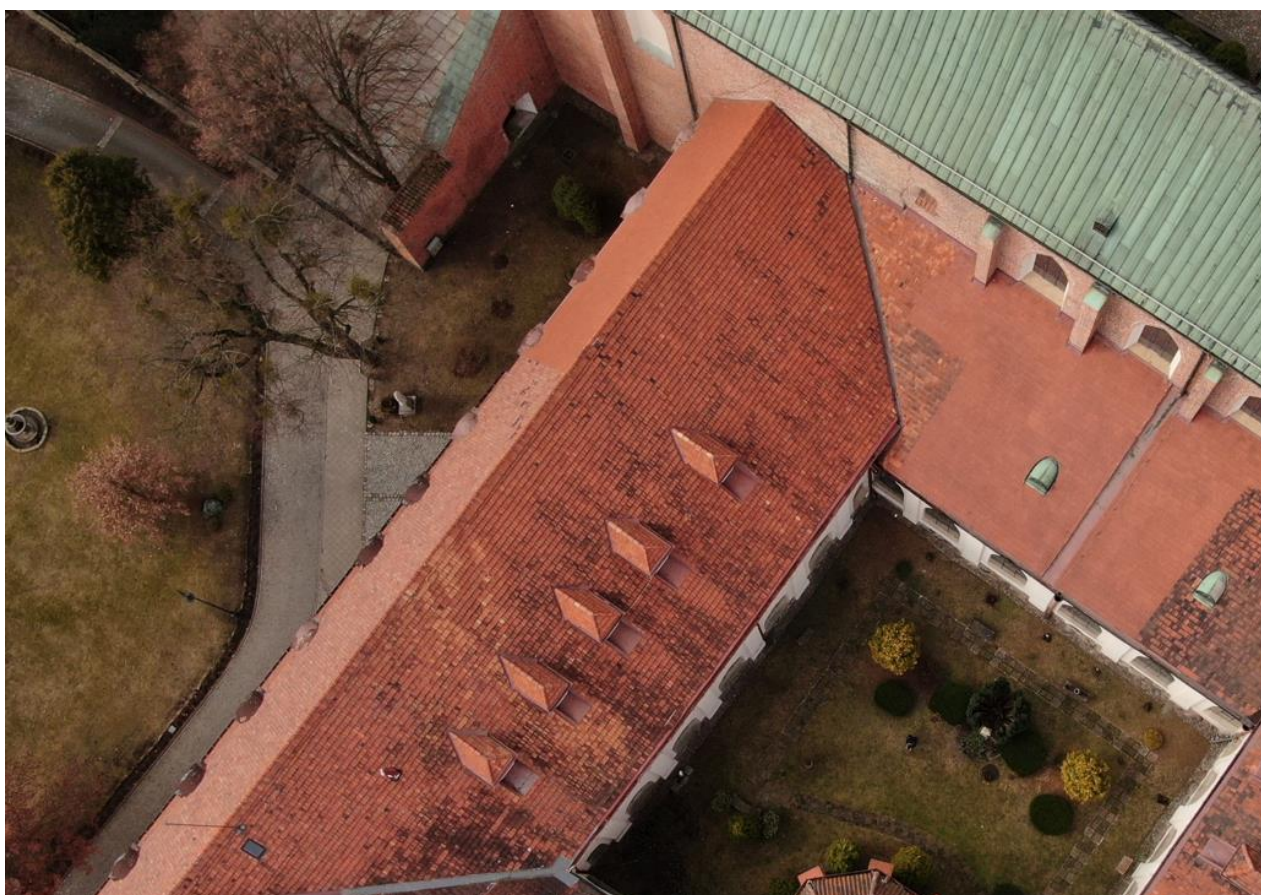
3.3. Opis stanu zachowania

Obecna forma zabudowań Gdańskiego Seminarium Duchownego powstała w czasie odbudowy klasztoru po pożarze w 1350 roku. Kompleks budynków klasztornych w stylu gotyckim powstał na planie czworoboku z wewnętrznym kwadratowym wirydarzem, krużgankami łączącymi pomieszczenia przyziemia strony wewnętrznej i dormitoria na wyższych kondygnacjach. Kapituła jest dwunawowy, trójprzęsłowy nakryty sklepieniem krzyżowym, wsparty na dwóch kolumnach. Wnętrze południowej części jest dwunawowe, czteroprzęsłowe, nakryte sklepieniem gwiazdzistym wsparty na trzech kolumnach oraz wspornikach ozdobionych herbami urzędników kościelnych i państwowych z końca XVI wieku. W najstarszym, wschodnim

skrzydle znajduje się zakrystia. Natomiast w zachodnim skrzydle znajduje się Sala Pokoju Oliwskiego oraz dwa pomieszczenia nakryte sklepieniem krzyżowo-żebrowym. Pałac Opatów, dawna Szafarnia, Dom Bramny oraz hełmy wież w katedrze zostały zniszczone podczas wojny i odbudowane po wojnie.

W latach 2012 – 2019 wykonywane były doraźne naprawy pokrycia dachowego. W 2021 r. wykonano pierwszy etap ratunkowych prac remontowych dachu, który swoim zakresem objął dach skrzydła południowego, wschodniego oraz dach lawatorium. Na prace te uzyskano dofinansowanie z Ministerstwa Kultury i Dziedzictwa Narodowego.

Połąc objęta tegorocznym zakresem zadania dofinansowanego przez Gminę Miasta Gdańska była w bardzo złym stanie i wymagała niezwłocznego kontynuowania rozpoczętego w 2021 roku remontu dachu. W wyniku licznych nieszczelności pokrycia, spowodowanych zsuwającymi się dachówkami oraz degradacją obróbek blacharskich, pojawiły się przecieki wody opadowej, stanowiąc poważne zagrożenie dla zabytku i jego wyposażenia. Ze względu na wysuwające się i spadające dachówki wirydarz stał się niebezpieczną strefą dla przebywających tam osób. Dodatkowo w efekcie wcześniejszych doraźnych napraw widoczne było duże zróżnicowanie kolorystyczne pokrycia dachowego, co negatywnie wpływało na estetykę zabytku.



Ilustracja 7. Widok północnej części wschodniej połąci dachu skrzydła zachodniego przed pracami



Ilustracja 8. Widok na część północną wschodniej połaci dachu skrzydła zachodniego przed pracami



Ilustracja 9. Widok na część północną wschodniej połaci dachu skrzydła zachodniego przed pracami



Ilustracja 10. Widok na część północną wschodniej połaci dachu skrzydła zachodniego przed pracami



Ilustracja 11. Widok na część północną wschodniej połaci dachu skrzydła zachodniego przed pracami



Ilustracja 12. Widok na część północną wschodniej połaci dachu skrzydła zachodniego przed pracami



Ilustracja 13. Widok na część północną wschodniej połaci dachu skrzydła zachodniego przed pracami



Ilustracja 14. Widok na część północną wschodniej połaci dachu skrzydła zachodniego przed pracami



Ilustracja 15. Widok na część północną wschodniej połaci dachu skrzydła zachodniego przed pracami



Ilustracja 16. Widok na część północną wschodniej połaci dachu skrzydła zachodniego przed pracami



Ilustracja 17. Widok zsuwających się dachówek - część północna wschodniej połaci dachu skrzydła zachodniego.



Ilustracja 18. Widok zsuwających się dachówek - część północna wschodniej połaci dachu skrzydła zachodniego.

3.4. Przebieg oraz faktycznie zrealizowany program prac z podaniem metod, materiałów i technik wykorzystanych podczas realizacji wraz z oznaczeniem graficznym zakresu prac

1. Prace przygotowawcze:

- zabezpieczenie terenu budowy,
- ustawienie rusztowań,
- montaż zsypów gruzowych.

2. Prace demontażowe:

- rozebranie pokrycia z dachówki ceramicznej,
- rozebranie łacenia,
- rozebranie obróbek blacharskich nie nadających się do użytku.

3. Prace ciesielsko-dekarskie:

- wymiana zniszczonych, zbutwiałych elementów odeskowania na nowe,
- impregnacja elementów drewnianej konstrukcji dachowej oraz odeskowania połaci preparatem oleistym,
- tymczasowe zabezpieczenie rozebranych połaci folią,
- pokrycie połaci dachu jednokrotnie membraną dachową typu Delta Vendt;
- ołacenie połaci kontrłatami iglastymi o wymiarach 2,5x5,0 cm i łatami iglastymi 4,0x6,0 cm, impregnowanymi ciśnieniowo,
- pokrycie powierzchni nową dachówką ceramiczną typu holenderka firmy Wienerberger (nazwa handlowa Wienerberger Cavus 13) w kolorze naturalnej czerwieni,
- wykonanie i montaż obróbek blacharskich z blachy miedzianej,
- montaż orynnowania i rur spustowych z blachy miedzianej,
- montaż instalacji odgromowej.

4. Prace porządkowe:

- demontaż rusztowań,
- uporządkowanie terenu budowy,
- wykonanie dokumentacji.



Ilustracja 19. Załącznik graficzny z zaznaczonym zakresem prac dotowanych przez Gminę Miasta Gdańska

3.5. Dokumentacja fotograficzna przebiegu prac konserwatorskich



Ilustracja 20. Demontaż starej dachówki



Ilustracja 21. Montaż membrany i kontrłat



Ilustracja 22. Montaż membrany



Ilustracja 23. Montaż łąt i kontrłąt



Ilustracja 24. Montaż łąt i kontrłat



Ilustracja 25. Montaż dachówek



Ilustracja 26. Montaż dachówek



Ilustracja 27. Montaż dachówek



Ilustracja 28. Montaż dachówek

3.6. Dokumentacja fotograficzna obiektu po zakończeniu prac



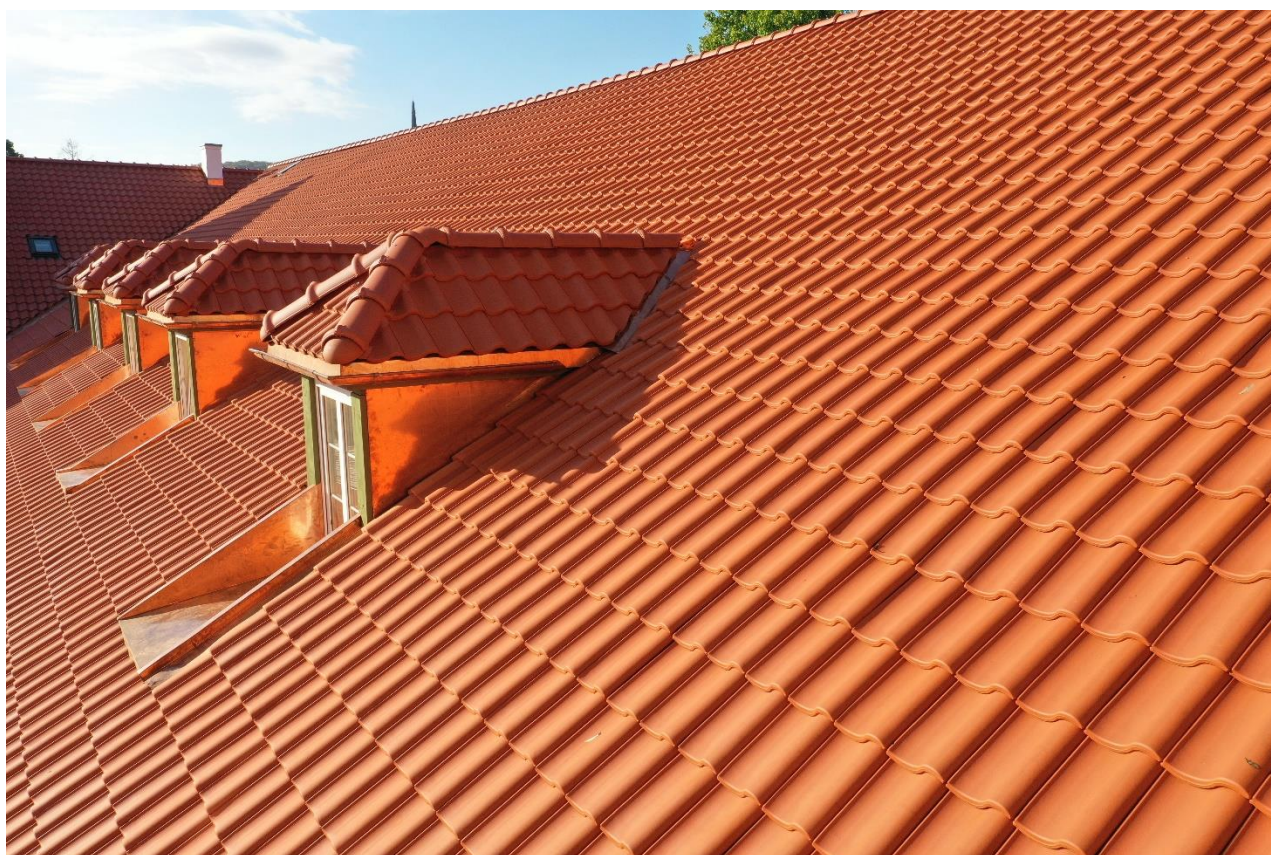
Ilustracja 29. Wyremontowana połać dachu



Ilustracja 30. Widok na nową połać z orynnowaniem



Ilustracja 31. Połac z nowym pokryciem i obróbkami blacharskimi



Ilustracja 32. Widok na nowe obróbki blacharskie



Ilustracja 33. Widok na wyremontowaną połąć



Ilustracja 34. Widok na wyremontowaną połąć



Ilustracja 35. Widok na nowe obróbki blacharskie – lejek spustowy



Ilustracja 36. Widok na nowe obróbki blacharskie – rynny, rury spustowe oraz odrestaurowane haki rynnowe



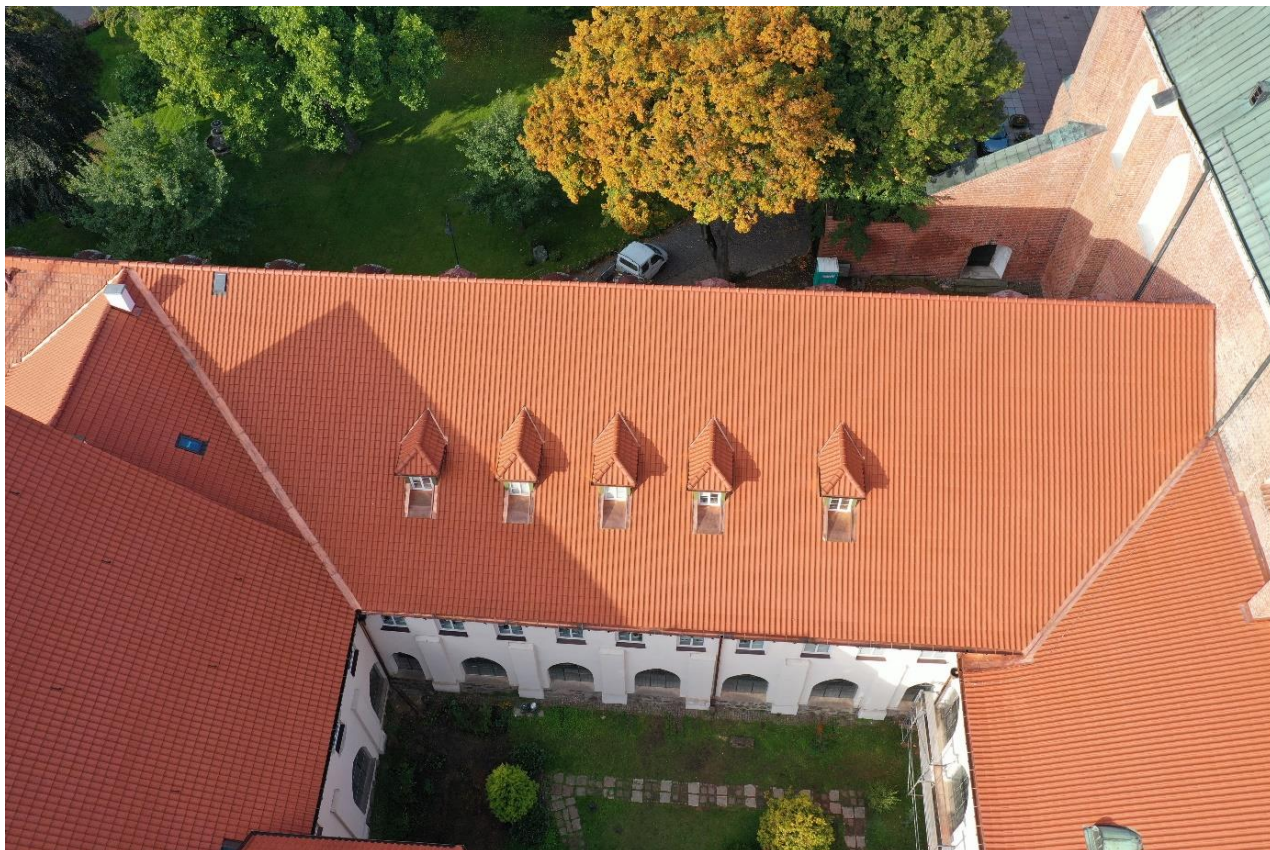
Ilustracja 37. Widok na nowe obróbki blacharskie przy lukarnach



Ilustracja 38. Widok na nowe obróbki blacharskie



Ilustracja 39. Widok ogólny na dachy Seminarium, w tym połać wyremontowana dzięki dotacji Gminy Miasta Gdańska



Ilustracja 40. Widok ogólny na dachy Seminarium, w tym połać wyremontowaną dzięki dotacji Gminy Miasta Gdańska

4. Oświadczenie beneficjenta