

DOKUMENTACJA POWYKONAWCZA

Odwodnienie budynku Gdańskiego Seminarium Duchownego - etap II (kontynuacja wykonania ścianki osuszającej)



Autor dokumentacji:

mgr Tomasz Korzeniowski

Gdańsk, 2022

Spis treści

1. Obiekt	3
1.1. Nazwa obiektu, adres	3
1.2. Lokalizacja wraz z mapką sytuacyjną	3
1.3. Nazwa właściciela	3
1.4. Numer rejestru zabytków	4
1.5. Historia obiektu	4
1.6. Ikonografia archiwalna	5
2. Wykaz wcześniejszych dokumentacji na temat obiektu wraz z lokalizacją ich przechowywania.	7
3. Prace prowadzone w ramach dotacji	8
3.1. Czas trwania prac.....	8
3.2. Wykonawca prac konserwatorskich	8
3.3. Opis stanu zachowania	8
3.4. Przebieg oraz faktycznie zrealizowany program prac z podaniem metod, materiałów i technik wykorzystanych podczas realizacji wraz z oznaczeniem graficznym zakresu prac	9
3.5. Dokumentacja fotograficzna przebiegu prac konserwatorskich.....	14
3.6. Dokumentacja fotograficzna obiektu po zakończeniu prac.....	20
4. Oświadczenie beneficjenta	24

1. Obiekt

1.1. Nazwa obiektu, adres

Klasztor pocysterski na terenie Gdańskiego Seminarium Duchowego, ul. Biskupa Edmunda Nowickiego 3, 80-330 Gdańsk (obr. 6, dz. 291).

1.2. Lokalizacja wraz z mapką sytuacyjną



Ilustracja 1. Lokalizacja obiektu [źródło: geoportal.gov.pl]

1.3. Nazwa właściciela

Gdańskie Seminarium Duchowe, ul. Biskupa Edmunda Nowickiego 3, 80-330 Gdańsk

1.4. Numer rejestru zabytków

Obiekt objęty jest ochroną konserwatorską na podstawie indywidualnego wpisu do rejestru zabytków przez Wojewódzkiego Konserwatora Zabytków w Gdańsku z dnia 14.11.1956 r. pod numerem 47 (obecnie 64).

1.5. Historia obiektu

Teren na którym znajduje się obiekt znajduje się w obrębie średniowiecznego założenia klasztoru zakonu Cystersów wraz z zespołem Potoku Oliwskiego, który znajduje się w układzie urbanistycznym starej Oliwy, wpisanym do rejestru zabytków przez Wojewódzkiego Konserwatora Zabytków pod numerem 850 oraz teren ten został uznany za pomnik historii jako zespół pocystersko-katedralny przez Prezydenta Rzeczypospolitej Polski dnia 7.12.2017 roku.

Nie ma dużo informacji odnośnie osadnictwa w Oliwie, lecz udokumentowano ślady pochodzące z okresu wpływów rzymskich. Pierwsze informacje na temat obiektu pojawiają się w 1186 roku dotyczące ufundowania przez księcia gdańskiego Sambora I klasztoru Cystersów i sprowadzenia zakonników z Kołbacza. W 1188 roku obecny książę Gdański Sambor I przekazał tereny wraz z osadami zakonnikom, w których znajdowała się osada Oliwska z klasztorem. Wybudowano romańskie oratorium i drewniane mieszkania w XII wieku. Początkiem XIII wieku oratorium zostało zaadaptowane na prezbiterium, a w okolicach dobudowano kaplice, powstał także transept, zasadniczy korpus kościoła i pojawiły się pierwsze murowane zabudowania klasztorne. Kilka lat później Prusowie zniszczyli klasztor, a opactwo było atakowane przez rycerzy zakonnych. Całe pomorze wraz z opactwem znalazło się pod panowaniem krzyżackim. Klasztor wraz z kościołem został zniszczony przez pożar w 1350 roku. Odbudowa kościoła trwała 5 lat, nadając mu styl gotycki i aktualne rozmiary. Klasztor zawierał wtedy wielki refektarz i lavatorium. Kompleks zabudowań klasztornych wybudowano na planie czworoboku z wewnętrznym kwadratowym wirydarzem, krużgankami łączącymi pomieszczenia przyziemia i dormitoriami na wyższych kondygnacjach. W najstarszym, wschodnim skrzydle znajduje się dwudzielna zakrystia. Kapitularz jest dwunawowy, trójprzęsłowy, nakryty sklepieniem krzyżowym, wsparty o dwie kolumny. W południowym skrzydle mieścił się wielki refektarz, jego wnętrze jest dwunawowe, czteroprzęsłowe, nakryte sklepieniem gwiaździstym wspartym na trzech kolumnach oraz wspornikach ozdobionych herbami urzędników kościelnych i państwowych z końca XVI wieku. W zachodnim skrzydle dawniej znajdował się refektarz zimowy, potem biblioteka, obecnie Sala Pokoju Oliwskiego oraz dwa pomieszczenia nakryte sklepieniem krzyżowo-żebrowym. Podczas walk wiosną 1945 roku spłonął Pałac Opatów, dawna Szafarnia, Dom Bramny oraz hełmy wież w katedrze. Obiekty te zostały odbudowane po wojnie.

1.6. Ikonografia archiwalna



Ilustracja 2. Dom Bramny, początek XX w. [źródło: muzeumpomorza.pl]



Ilustracja 3. Wirydarz dawnego klasztoru cystersów ok. 1910 [źródło: muzeumpomorza.pl]



Ilustracja 4. Wielki Refektarz w klasztorze w Oliwie, Johann Nathanael Boldt, 1848
[źródło:gdansk.gedanopedia.pl]



Ilustracja 5. Zespół cysterski, ok. 1910 r. [źródło: gdansk.gedanopedia.pl]

2. Wykaz wcześniejszych dokumentacji na temat obiektu wraz z lokalizacją ich przechowywania.

- PROJEKT BUDOWLANY REMONTU DACHU DAWNEGO KLASZTORU CYSTERSÓW W OLIWIE,
B. PIOTROWSKI T.KORZENIOWSKI, Gdańsk 2020 r.

Miejsce przechowywania

- Gdańskie Seminarium Duchowne
- Pomorski Wojewódzki Konserwator Zabytków
- WAIU Urząd Miasta Gdańska

- PROJEKT BUDOWLANY ŚCIANKI OSUSZAJACEJ MURY FUNDAMENTOWE KLASZTORU
POCYSTERSKIEGON W OLIWIE,
B. PIOTROWSKI T.KORZENIOWSKI, Gdańsk 2020 r.

Miejsce przechowywania

- Gdańskie Seminarium Duchowne
- Pomorski Wojewódzki Konserwator Zabytków
- WAIU Urząd Miasta Gdańska

- PROJEKT BUDOWLANY ZAMIENNY ŚCIANKI OSUSZAJACEJ MURY FUNDAMENTOWE KLASZTORU
POCYSTERSKIEGON W OLIWIE
B. PIOTROWSKI T.KORZENIOWSKI, Gdańsk 2021 r.

Miejsce przechowywania

- Gdańskie Seminarium Duchowne
- Pomorski Wojewódzki Konserwator Zabytków

3. Prace prowadzone w ramach dotacji

Prace zostały zrealizowane dzięki dotacji Gminy Miasta Gdańska oraz dotacji Ministerstwa Kultury i Dziedzictwa Narodowego.



Ilustracja 6. Baner z informacją o dotacji Gminy Miasta Gdańska

3.1. Czas trwania prac

26.09.2022 – 30.11.2022 r.

3.2. Wykonawca prac konserwatorskich

Aurea Porta Konserwacja Zabytków, ul. św. Ducha 109/1, 80-831 Gdańsk, NIP 584-129-63-84

3.3. Opis stanu zachowania

Obecna forma zabudowań Gdańskiego Seminarium Duchownego powstała w czasie odbudowy klasztoru po pożarze w 1350 roku. Kompleks budynków klasztornych w stylu gotyckim powstał na planie czworoboku z wewnętrznym kwadratowym wirydarzem, krużgankami łączącymi pomieszczenia przyziemia strony wewnętrznej i dormitoria na wyższych kondygnacjach. Kapitułarz jest dwunawowy, trójprzęsłowy nakryty sklepieniem krzyżowym, wsparty na dwóch kolumnach. Wnętrze południowej części jest dwunawowe, czteroprzęsłowe, nakryte sklepieniem gwiazdzystym wspartym na trzech kolumnach oraz wspornikach ozdobionych herbami urzędników kościelnych i państwowych z końca XVI wieku. W najstarszym, wschodnim skrzydle znajduje się zakrystia. Natomiast w zachodnim skrzydle znajduje się Sala Pokoju Oliwskiego oraz dwa

pomieszczenia nakryte sklepieniem krzyżowo-żebrowym. Pałac Opatów, dawna Szafarnia, Dom Bramny oraz hełmy wież w katedrze zostały zniszczone podczas wojny i odbudowane po wojnie.

W latach 2012 – 2019 wykonywane były doraźne naprawy pokrycia dachowego. W 2021 r. wykonano pierwszy etap ratunkowych prac remontowych dachu, który swoim zakresem objął dach skrzydła południowego, wschodniego oraz dach lawatorium. II etap prac remontowych dachu, wykonanych w 2022 r. objął on remont części północnej wschodniej połączy dachu skrzydła zachodniego.

Stan gotyckich murów piwnicznych klasztoru oliwskiego jest bardzo zły, głównie w zakresie silnego zawilgocenia struktury cegieł. Przeprowadzone w 2020 roku pomiary wykazały maksymalne nasycenie cegieł wodą gruntową przemieszczającą się kapilarnie. Woda transportując rozpuszczone w niej sole, krystalizujące na powierzchni murów, powoduje systematyczne niszczenie warstw przypowierzchniowych cegieł i tynków.

W 2021 r. rozpoczęto I etap prac polegających na wykonaniu izolacji przeciwwilgociowej piwnic klasztoru systemem dystansowej ścianki osuszającej wraz z przeponą poziomą. Prace te, ze względu na stan obiektu wymagają kontynuacji, w celu odcięcia dostępu wilgoci do zagrożonych części zabytku.



Ilustracja 8. Obiekt przed pracami



Ilustracja 9. Obiekt przed pracami



Ilustracja 10. Obiekt przed pracami.

3.4. Przebieg oraz faktycznie zrealizowany program prac z podaniem metod, materiałów i technik wykorzystanych podczas realizacji wraz z oznaczeniem graficznym zakresu prac

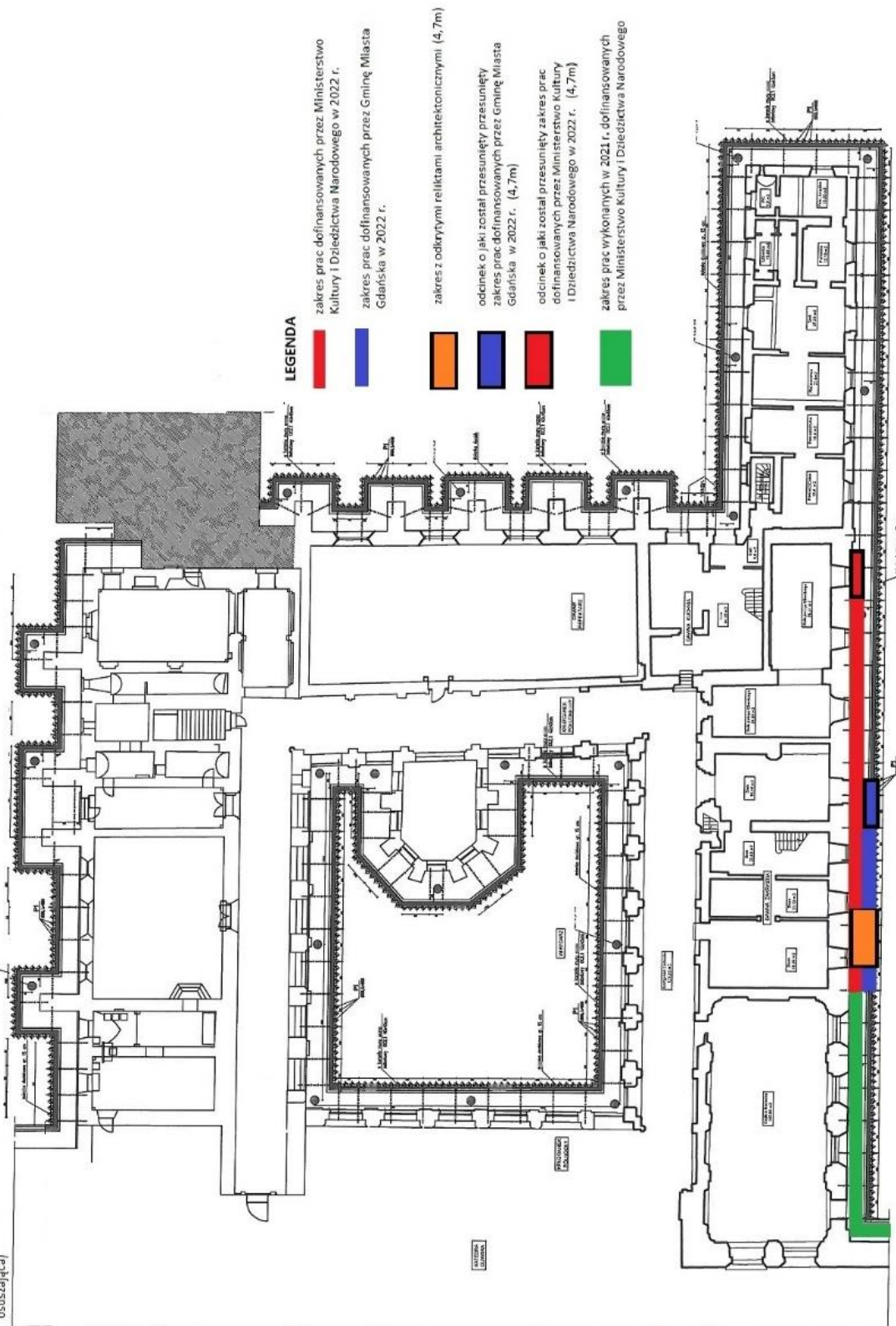
Celem przeprowadzanych etapowo prac jest ograniczenie procesów destrukcyjnych murów klasztoru powodowanych przez bardzo wysokie zawilgocenie. Jest to kontynuacja prac podjętych w 2021 roku dzięki dotacji Ministerstwa Kultury i Dziedzictwa Narodowego.

Zadanie na rok 2022 objęło zachodnią ścianę zachodniego skrzydła klasztoru. Wykonanie izolacji murów w strefie fundamentowej doprowadzi do odprowadzenia wody z gruntu bezpośrednio przylegającego do murów klasztoru oraz powstrzyma kapilarne pociąganie wody. Dzięki temu nastąpi osuszenie piwnic, co umożliwi ich zaadaptowanie na pomieszczenia muzealne.

Etapy realizacji prac:

1. Zabezpieczenie placu budowy.
2. Demontaż kostki brukowej.
3. Wykonanie palisady, na którą składały się następujące prace:
 - wykonanie wykopu
 - wykonanie odwiertów pod pale.
 - wprowadzenie zbrojenia pała w postaci dwuteownika.
 - zalanie pała zaczynem cementowym.
4. Wykonanie wykopu wraz z ustawieniem rozpór tymczasowych.
5. Odwodnienie robocze wykopu.
6. Zabezpieczenie powierzchni między palami zaczynem cementowym.
7. Wykonanie podbudowy płyty dennej z betonu.

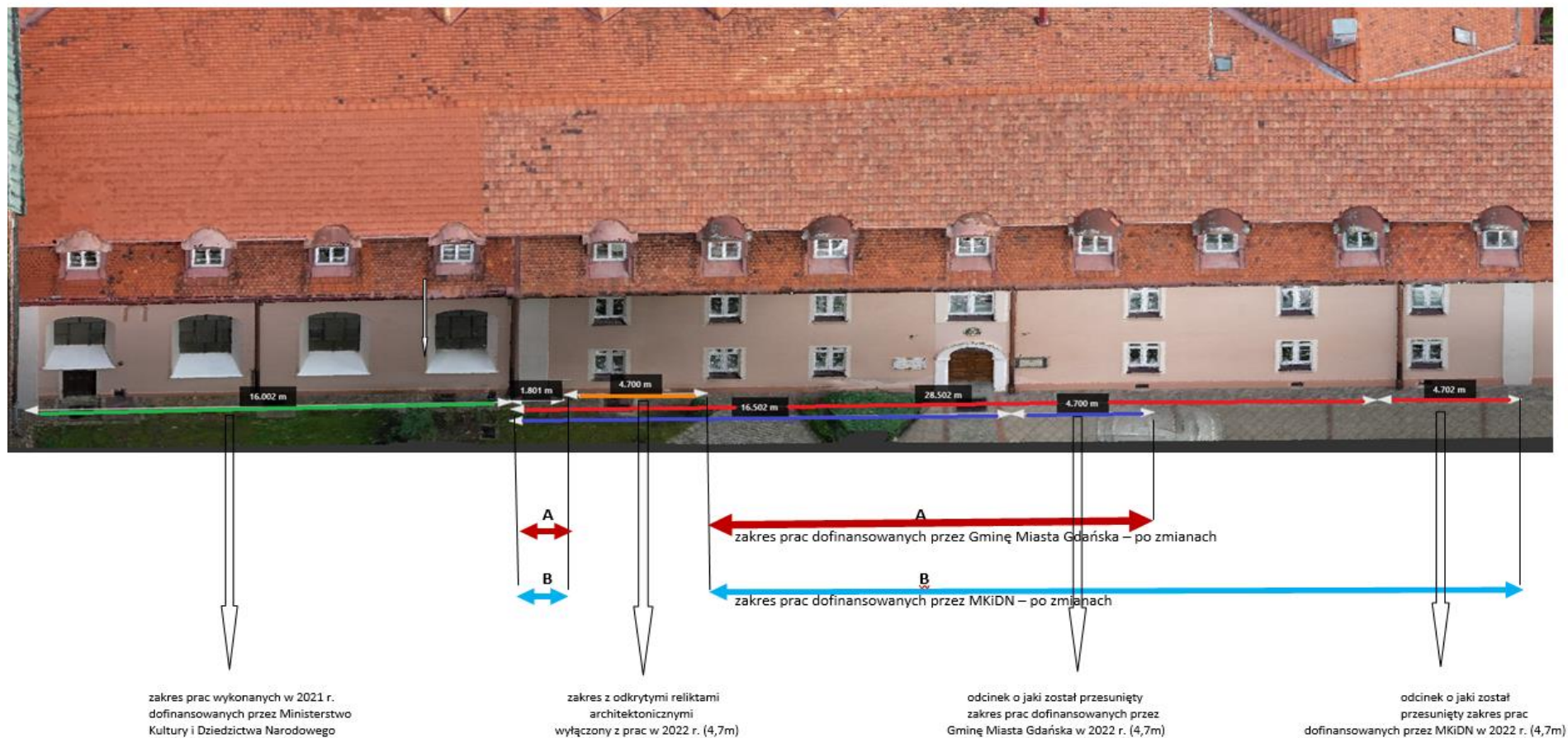
Załącznik graficzny nr 1.
 ukazujący zmiany lokalizacji zakresów prac dotowanych przez Gminę Miasta Gdańska w 2022 r. - Gdańskie Seminarium Duchowne - wykonanie izolacji przeciwwilgociowej [ścianka osuszająca]



Ilustracja 11. Załącznik graficzny nr 1 z zaznaczonym zakresem prac dotowanych przez Gminę Miasta Gdańska (po zmianach)

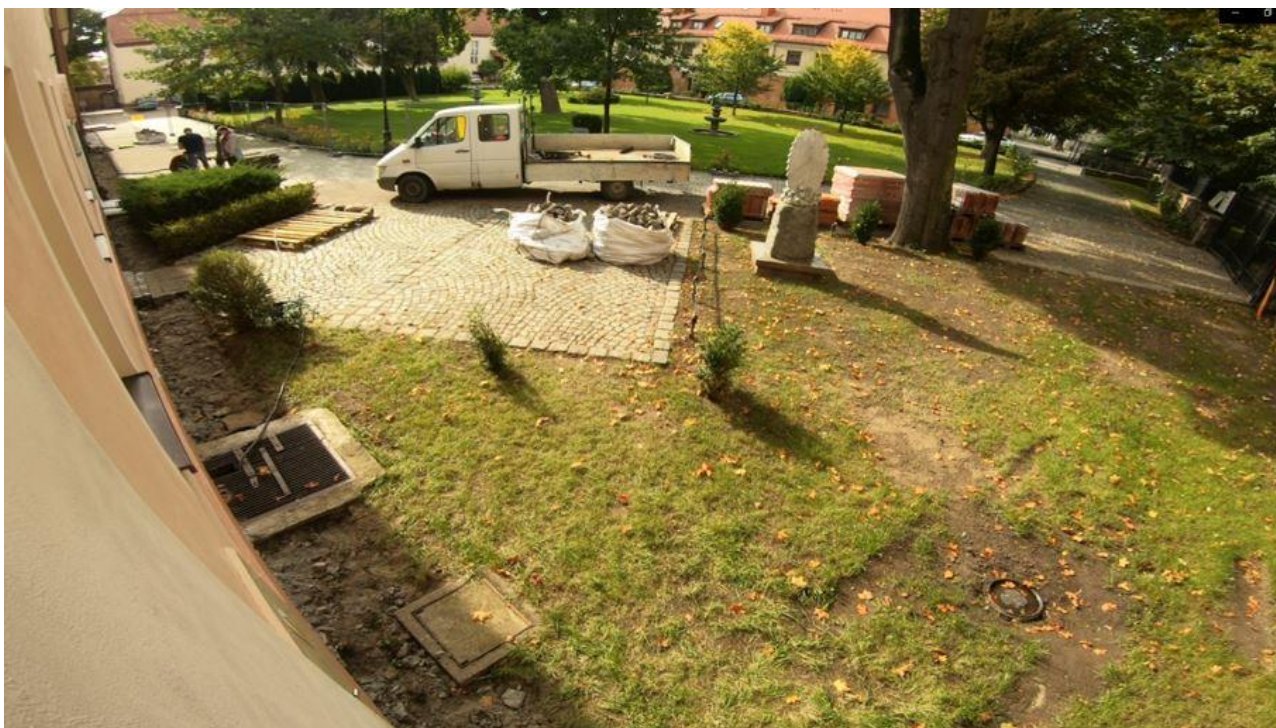
LEGENDA

- zakres prac wykonanych w 2021 r. dofinansowanych przez Ministerstwo Kultury i Dziedzictwa Narodowego
- zakres prac dofinansowanych przez Ministerstwo Kultury i Dziedzictwa Narodowego w 2022 r. – zgodny z obowiązującą umową.
- zakres prac dofinansowanych przez Gminę Miasta Gdańska w 2022 r. - zgodny z obowiązującą umową
- zakres z odkrytymi relikwiami architektonicznymi



Ilustracja 12. Załącznik graficzny nr 2 z zaznaczonym zakresem prac dotowanych przez Gminę Miasta Gdańska (po zmianach)

3.5. Dokumentacja fotograficzna przebiegu prac konserwatorskich



Ilustracja 13. Demontaż kostki brukowej



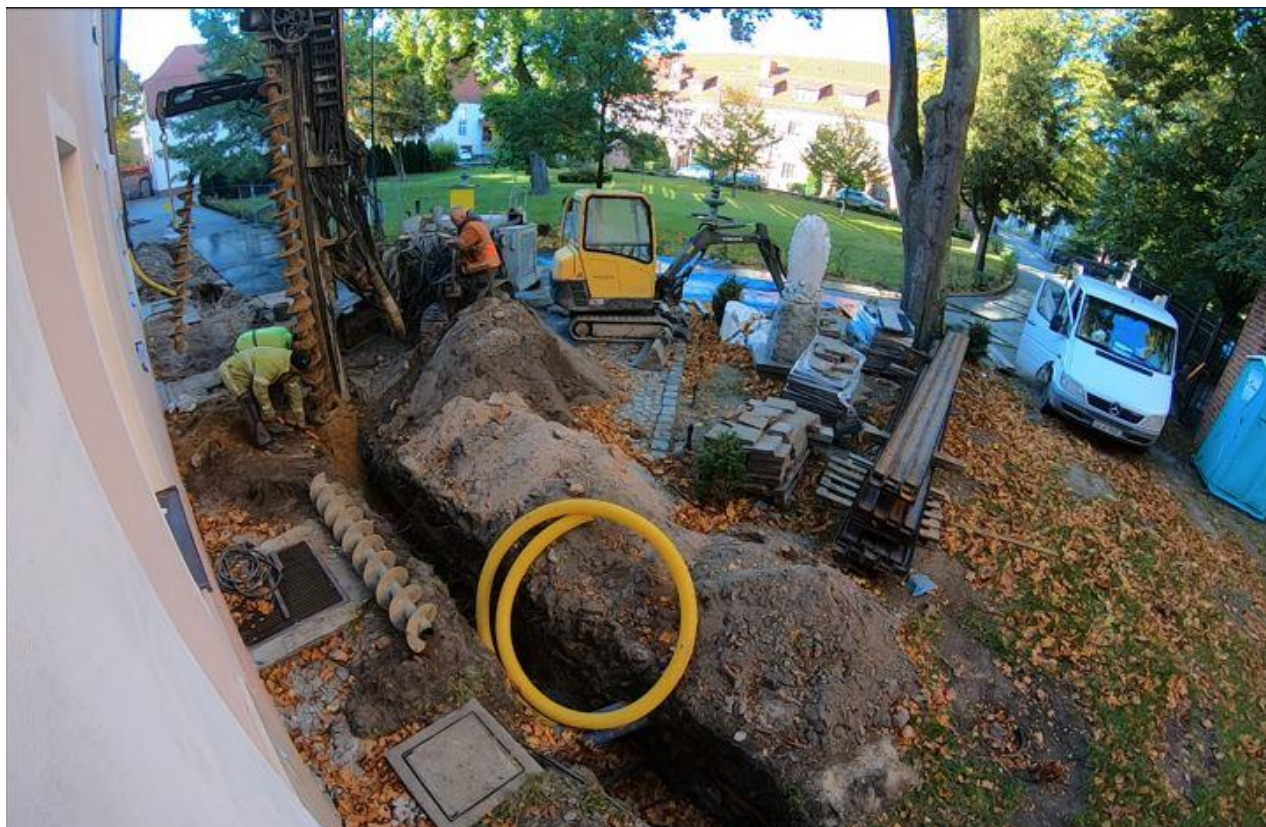
Ilustracja 14. Demontaż kostki brukowej



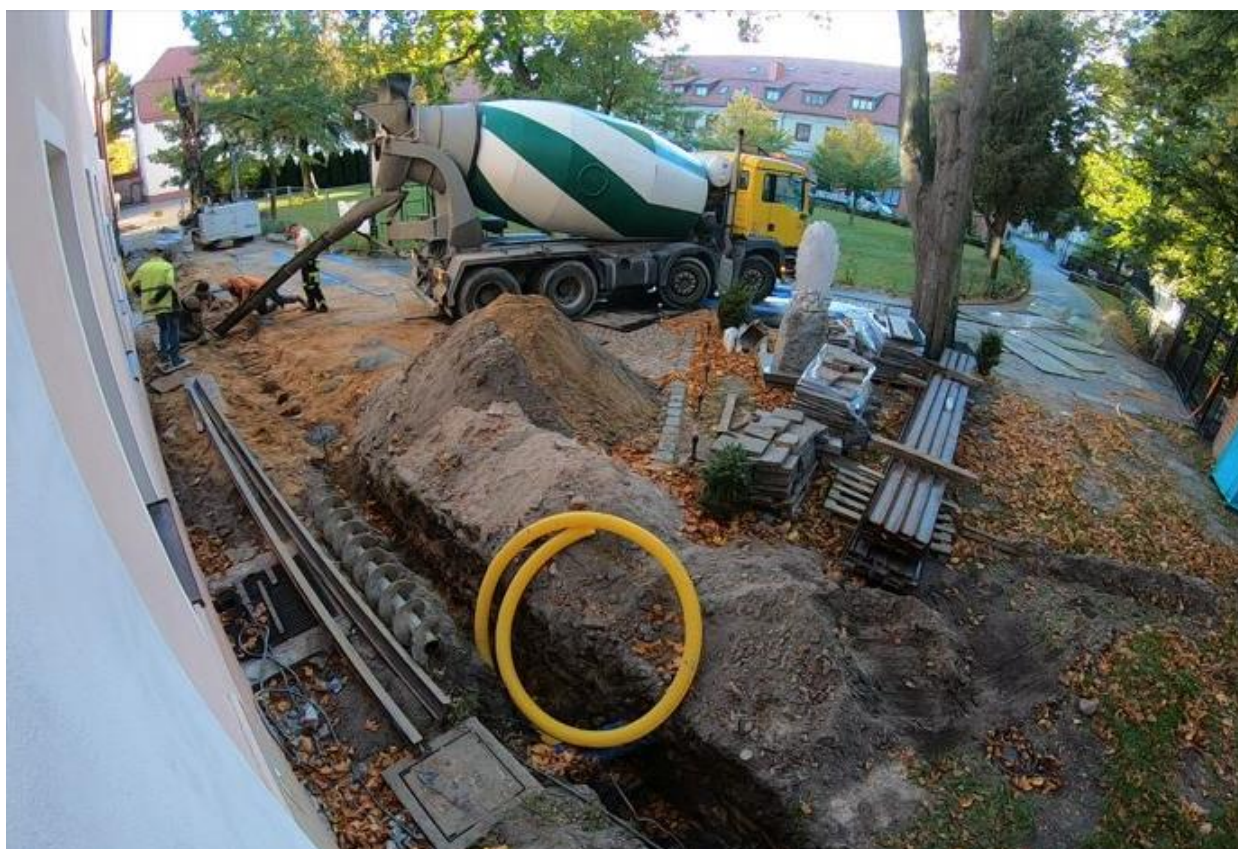
Ilustracja 15. Wykonanie wykopu



Ilustracja 16. Wykonanie wykopu



Ilustracja 17. Wykonanie odwiertów pod pale



Ilustracja 18. Zalewanie pali zaczynem betonowym



Ilustracja 19. Wykonanie kolejnych odwiertów pod pale



Ilustracja 20. W trakcie prac



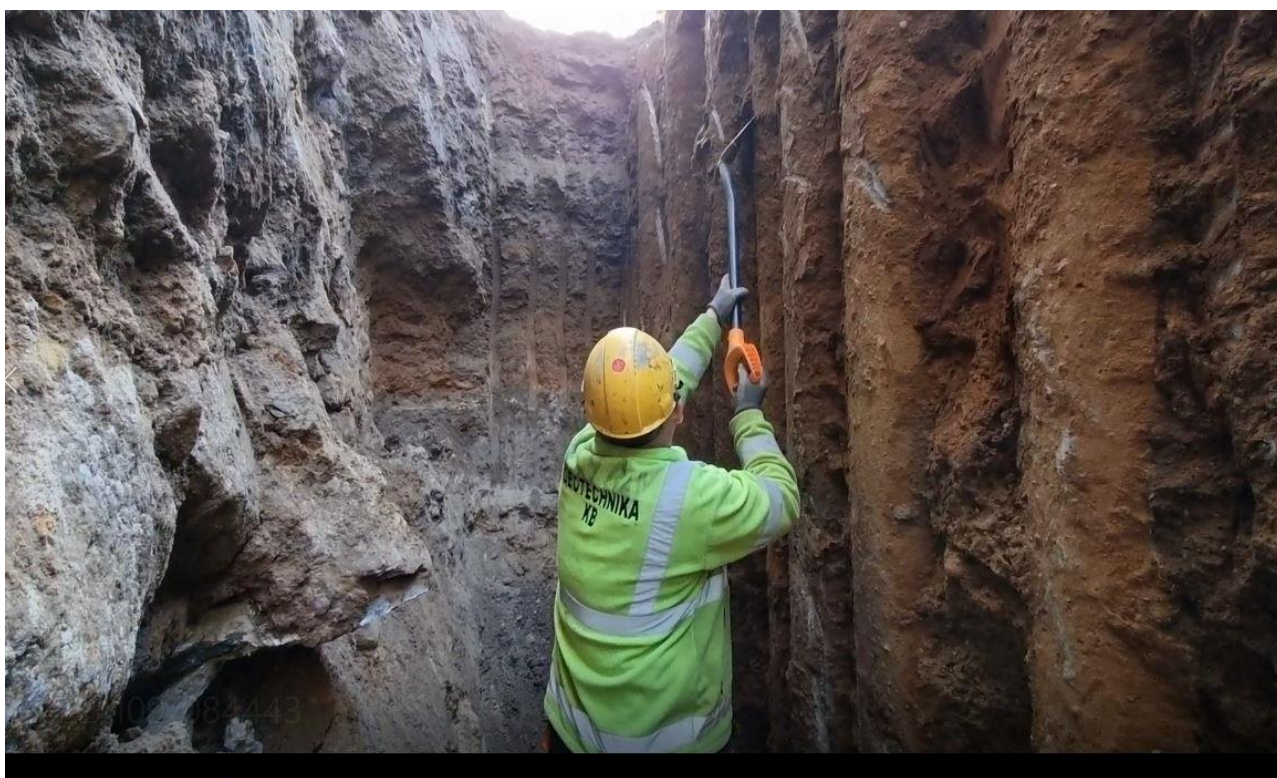
Ilustracja 21. W trakcie prac – pogłębianie wykopu



Ilustracja 22. W trakcie prac – pogłębianie wykopu



Ilustracja 23. Prace przygotowawcze do zabezpieczenia powierzchni między palami zaczynem cementowym



Ilustracja 24. Prace przygotowawcze do zabezpieczenia powierzchni między palami zaczynem cementowym

3.6. Dokumentacja fotograficzna obiektu po zakończeniu prac – część pierwsza II etapu

W trakcie realizacji robót wystąpiły niezależne od wykonawcy okoliczności, które znacząco opóźniły prowadzone prace oraz wpłynęły na konieczność zmiany zakresu zadania. Na zaplanowanym odcinku podczas wykopów, prowadzonych pod nadzorem archeologa, odkryto cenne relikty architektoniczne średniowiecznych zabudowań klasztoru w Oliwie. Wobec tego faktu zaistniała konieczność ominięcia zabytków kolidujących z trasą ścianki osuszającej zaprojektowanej w ramach realizowanego zadania.

Odkrycia zostały zgłoszone do Pomorskiego Wojewódzkiego Konserwatora Zabytków. Został sporządzony protokół oględzin badań archeologicznych nr ZA.5161.926.2021.PK z dnia 29.11.2022 r.

Kolejnym elementem znacząco hamującym działania wykonawcy było uszkodzenie podziemnego kabla linii wysokiego napięcia podczas prac związanych z wykonaniem wykopu. Z powodu realnego zagrożenie dla zdrowia i życia prace należało natychmiast wstrzymać do momentu naprawy usterki.

W efekcie zaistniałych powyższych okoliczności został zmieniony zakres planowanych prac. Ze względu na konieczność ominięcia relikwów archeologicznych kolidujących z trasą ścianki osuszającej dokonano korekty lokalizacji zaplanowanych robót, polegającej na przesunięciu zakresu o 4,70 m w stronę południową. Opóźnienia wpłynęły także na stan zaawansowania prac. W wyznaczonym umową z Gminą Miasta Gdańska terminie zostały one zrealizowane w zakresie wykonania palisady oraz podbudowy płyty dennej wraz z robotami towarzyszącymi.



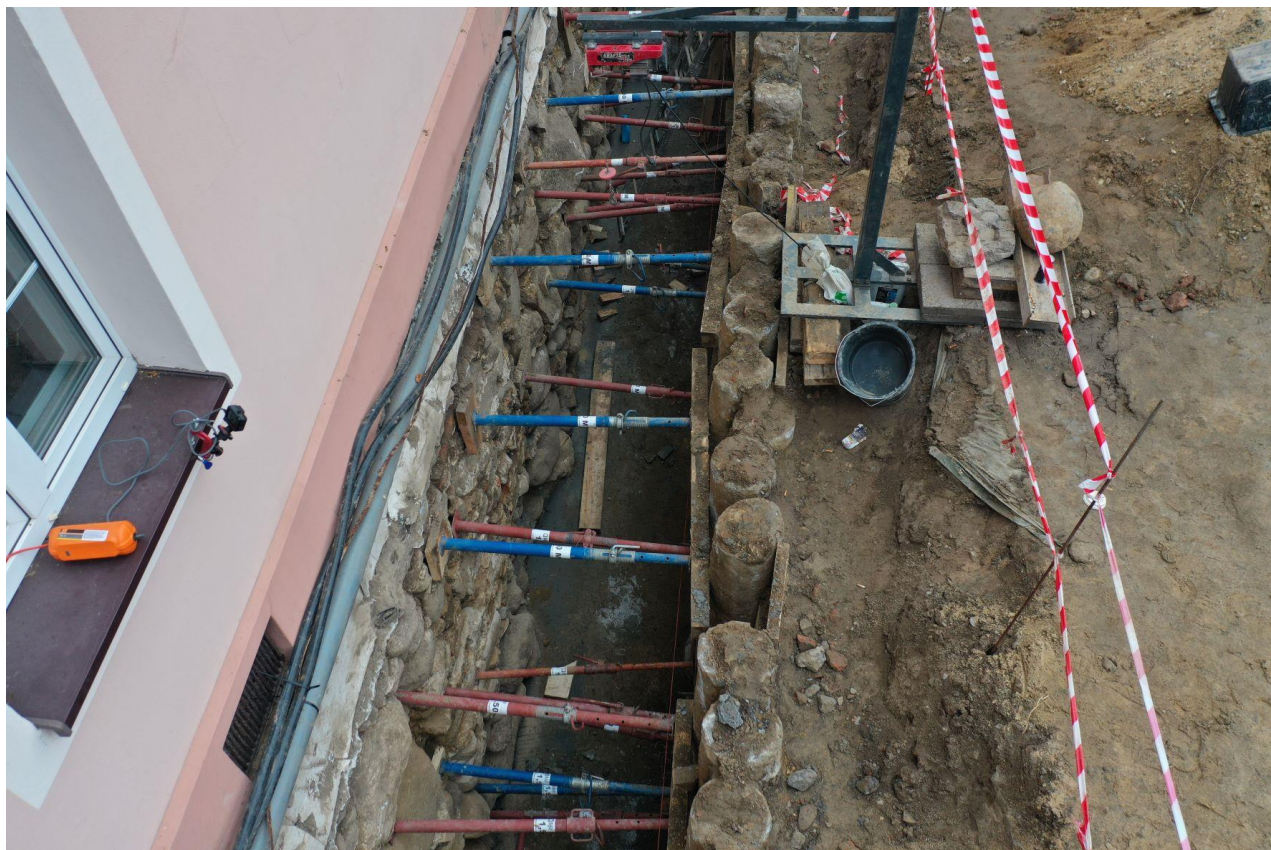
Ilustracja 25. Zdjęcia po zakończeniu pierwszej części prac - wykonanie palisady oraz podbudowy płyty dennej



Ilustracja 26. Zdjęcia po zakończeniu pierwszej części prac - wykonanie palisady oraz podbudowy płyty dennej



Ilustracja 27. Zdjęcia po zakończeniu pierwszej części prac - - wykonanie palisady oraz podbudowy płyty dennej



Ilustracja 28. Zdjęcia po zakończeniu pierwszej części prac - wykonanie palisady oraz podbudowy płyty dennej



Ilustracja 29. Zdjęcia po zakończeniu pierwszej części prac - wykonanie palisady oraz podbudowy płyty dennej



Ilustracja 30. Zdjęcia po zakończeniu pierwszej części prac - wykonanie palisady oraz podbudowy płyty dennej

4. Oświadczenie beneficjenta