

**DOKUMENTACJA RATUNKOWYCH PRAC
KONSERWATORSKICH
GZYMSÓW I DETALI ARCHITEKTONICZNYCH KAMIENICY
PRZY UL. MARIACKIEJ 6**



Autor prac konserwatorskich i dokumentacji

mgr Tomasz Korzeniowski

nr dyplomu 2275

Gdańsk 2022

Spis treści

1. OBIEKT	3
1.1. NAZWA OBIEKTU, ADRES	3
1.2. LOKALIZACJA WRAZ Z MAPKĄ SYTUACYJNĄ	3
1.3. NAZWA WŁAŚCICIELA	3
1.4. NUMER REJESTRU ZABYTKÓW	3
1.5. HISTORIA OBIEKTU	4
1.6. FOTOGRAFIE ARCHIWALNE (WYBÓR).....	5
2. WYKAZ WCZEŚNIEJSZYCH DOKUMENTACJI NA TEMAT OBIEKTU WRAZ Z LOKALIZACJĄ ICH PRZECHOWYWANIA	7
3. PRACE KONSERWATORSKIE.....	7
3.1. CZAS TRWANIA PRAC.....	7
3.2. WYKONAWCA PRAC KONSERWATORSKICH	7
3.3. OPIS STANU ZACHOWANIA	8
3.4. DOKUMENTACJA FOTOGRAFICZNA STANU ZACHOWANIA	9
3.5. PRZEBIEG ORAZ FAKTYCZNIE ZREALIZOWANY PROGRAM PRAC Z PODANIEM METOD, MATERIAŁÓW I TECHNIK WYKORZYSTANYCH PODCZAS REALIZACJI WRAZ Z OZNACZENIEM GRAFICZNYM ZAKRESU PRAC.....	14
3.6. DOKUMENTACJA FOTOGRAFICZNA PRZEBIEGU PRAC KONSERWATORSKICH	16
3.7. DOKUMENTACJA FOTOGRAFICZNA OBIEKTU PO ZAKOŃCZENIU PRAC	23
4. OŚWIADCZENIE BENEFICJENTA.....	28

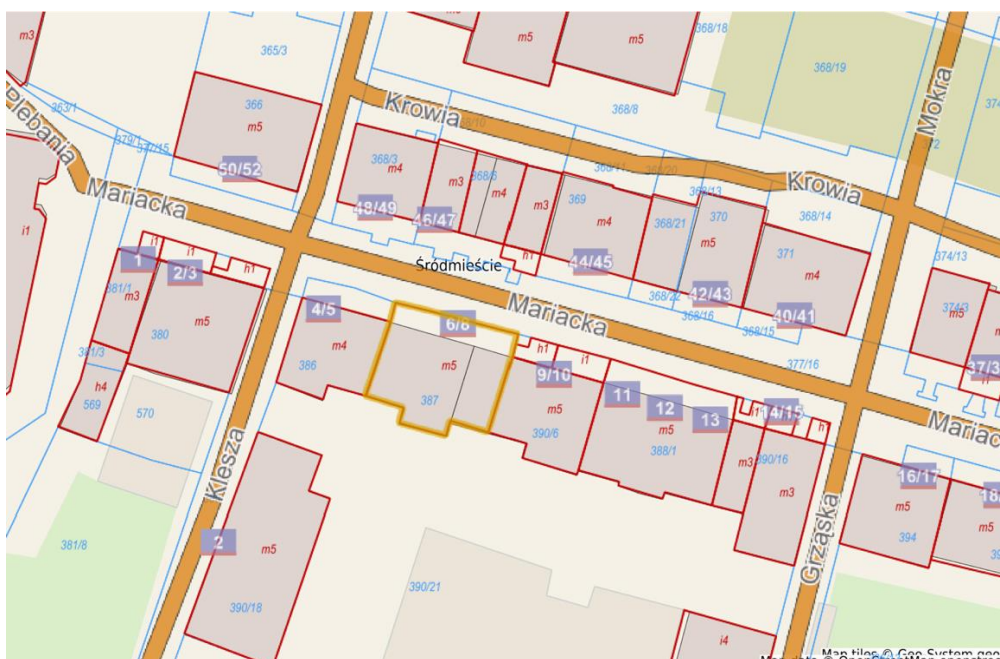
1. Obiekt

1.1. Nazwa obiektu, adres

Kamienica mieszkalna, ul. Mariacka 6, 80-833 Gdańsk

1.2. Lokalizacja wraz z mapką sytuacyjną

Budynek objęty opracowaniem znajduje się w miejscowości Gdańsk, województwo pomorskie, na terenie działki ew. nr 387, obręb 089. Obiekt zlokalizowany jest w kwartale ulic Kleszej, Krowiej, Grząskiej i Mariackiej.



Ilustracja 1. Lokalizacja działki 387, obręb 089 na współczesnym planie katastralnym
(źródło: <http://mapy.geoportal.gov.pl>)

1.3. Nazwa właściciela

Wspólnota Mieszkaniowa Mariacka 6/8

ul. Mariacka 6/8

80-833 Gdańsk

1.4. Numer rejestru zabytków

Budynek jest objęty ochroną konserwatorską na mocy wpisu do rejestru zabytków nieruchomości województwa pomorskiego decyzją Wojewódzkiego Konserwatora Zabytków w Gdańsku. Obiekt został wpisany do rejestru zabytków pod nr 576 dnia 20.12.1972 r., obecnie pod nrem 699. Zabytek znajduje się na terenie miasta Gdańsk w zasięgu nowożytnych fortyfikacji, tj. na terenie objętym ochroną konserwatorską na podstawie wpisu do rejestru zabytków nieruchomości województwa pomorskiego dnia 11.10.1947 r. pod nr 8 (obecnie nr 15), zarządzeniem Prezydenta RP z dnia 8.09.1994 r. uznanym za pomnik historii.

1.5. Historia obiektu

Ulica Mariacka (niem. Frauengasse), pierwotnie Panieńska (łac. platea dominae Maria lub platea dominae nostrae) powstała w XIV w. Została nazwana od patronki bazyliki Mariackiej – Najświętszej Marii Panny. Bazylika zamyka ulicę od strony zachodniej. Od strony wschodniej ulicę wieńczy brama Mariacka. Ulica Mariacka jest obustronnie zabudowana kamienicami mieszczańskimi, przed którymi znajdują się przedproża. Część z nich została przeniesiona z innych lokalizacji i wmontowana w zabudowę podczas powojennej odbudowy Gdańska. Dawniej w obrębie ulicy Mariackiej mieściły się m.in. zakłady szewskie oraz ławy mięsne. Jatki mięsne znajdowały się pomiędzy ul. Mariacką a ul. Św. Ducha na Głównym Mieście w Gdańsku. Część z budynków jatek, bogato zdobiona, znajdowała się w bliskim sąsiedztwie kościoła Mariackiego – między zabudowaniami plebanii a kamienicami.

Ulica Mariacka została zniszczona podczas II wojny światowej. Na skutek bombardowania miasta zniszczeniom uległy głównie zadaszenia kamienic oraz najwyższe kondygnacje budynków. Ponadto obiekty ucierpiały z powodu pożaru, który miał miejsce pod koniec 1945 r. Zabudowę zrekonstruowano podczas powojennej odbudowy miasta. Wówczas odbudowana została również kamienica zlokalizowana przy ul. Mariackiej 6. Obiekt powstał około 1600 r. Do dziś zachowało się oryginalne przedproże pochodzące najprawdopodobniej z połowy XVII w., barokowe słupki przedproża oraz prawy pilaster manierystycznego portalu. Budynek wielokrotnie przebudowywano. Zachowały się akta policji budowlanej z projektem przebudowy więźby dachowej z 1918 r. Podczas II wojny światowej obiekt uległ zniszczeniom w 95%¹. Do odbudowy kamienicy ze zniszczeń wojennych przystąpiono w 1956 r., jednak zdecydowano o nieodbudowaniu przylegających do niej oficyn. W 1963 r. wykonano rekonstrukcję fasady frontowej, a w 1973 r. przeprowadzono prace konserwatorsko-restauratorskie w obrębie przedproża.

Obecnie kamienica przy ul. Mariackiej 6 jest trójkondygnacyjna, odbudowana na rzucie wydłużonego prostokąta, w całości podpiwniczona, z użytkowym poddaszem. Reprezentacyjna elewacja znajduje się od strony ul. Mariackiej – jest ona trójosiowa, na środkowej osi znajduje się główne wejście, które flankuje manierystyczny portal. Fasadę frontową wieńczy manierystyczny szczyt. Budynek jest wykonany z cegły pełnej i częściowo tynkowany. Detal architektoniczny wykonano z kamienia naturalnego, głównie z piaskowca.

¹ Zielona Karta Zabytku

1.6. Fotografie archiwalne (wybór)



Ilustracja 2. Ulica Mariacka w 1876 r., źródło: fotopolska.eu



Ilustracja 3. Kamienica przy ul. Mariackiej 6 przed 1885 r., źródło: fotopolska.eu



Ilustracja 4. Przedproże kamienicy przy ul. Mariackiej 6 w latach 1910-1920 r., źródło: fotopolska.eu



Ilustracja 5. Ulica Mariacka po zniszczeniach wojennych 1940-1945 r., źródło: fotopolska.eu

2. Wykaz wcześniejszych dokumentacji na temat obiektu wraz z lokalizacją ich przechowywania

- *Program ratunkowych prac konserwatorskich gzyms i detale architektoniczne kamienicy przy ul. Mariackiej 6, T. Korzeniowski, P. Głuszko, Gdańsk 2022*

Miejsce przechowywania:

- Wspólnota Mieszkaniowa, ul. Mariacka 6, 80-833 Gdańsk
- Wojewódzki Urząd Ochrony Zabytków w Gdańsku, ul. Dyrekcyjna 2/4, 80-852 Gdańsk
- Urząd Miasta Gdańska, ul. Nowe Ogrody 8/12, 80-852 Gdańsk

3. Prace konserwatorskie

Prace przeprowadzone zostały dzięki dotacji Gminy Miasta Gdańska.



3.1. Czas trwania prac

Prace prowadzone były w okresie 28.11.2022 r. – 09.12.2022 r.

3.2. Wykonawca prac konserwatorskich

Aurea Porta Konserwacja Zabytków Tomasz Korzeniowski.

ul. Świętego Ducha 109/1, 80-834 Gdańsk

3.3. Opis stanu zachowania

Budynek przy ul. Mariackiej 6 nosił ślady zniszczeń spowodowanych głównie działaniem czynników atmosferycznych, przede wszystkim wody i wiatru.

Mury ceglane, tynki i zaprawy oraz elementy drewniane znajdują się pod wpływem działania czynników atmosferycznych, takich jak zanieczyszczenia powietrza, gazy i woda występująca w kilku postaciach:

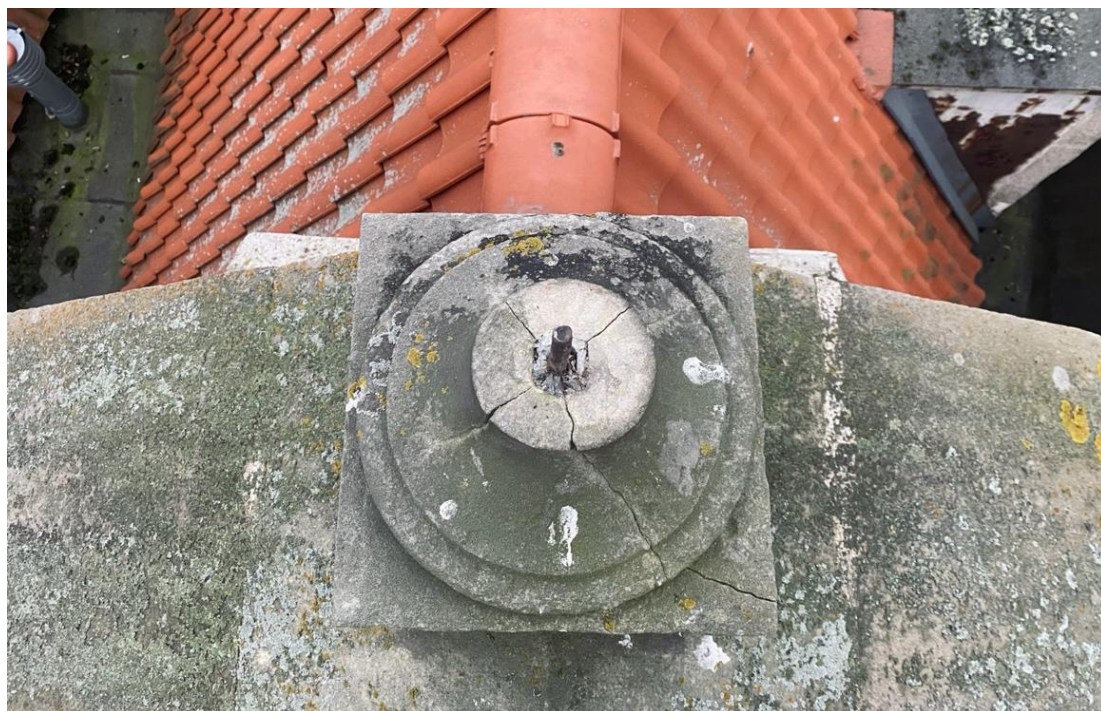
- podciągana z gruntu kapilarnie wraz z solami rozpuszczalnymi w wodzie,
- opadowa, tworząca kwasy z gazowymi zanieczyszczeniami atmosfery, takimi jak dwutlenek siarki, dwutlenek węgla czy tlenek azotu,
- nanoszona przez wiatr,
- przenoszona z poziomu chodnika i ulicy, zawierająca rozpuszczoną sól drogową stosowaną w sezonie zimowym,
- w postaci wilgoci higroskopijnej.

Woda utrzymująca się w strukturze materiału zabytkowego wpływa na rozpuszczanie i migrację składników mineralnych spoiwa oraz prowadzi do rozwoju mikroorganizmów. Drobnoustroje mogą kumulować wodę, wydzielać do podłoża enzymy lub kwasy rozpuszczające składniki mineralne. Obecność wody może również prowadzić do rozwoju roślinności wyższej. Woda często powoduje zniszczenia na drodze fizyczno-mechanicznej w wyniku zamarzania, prowadząc do spękania i wykruszania poszczególnych elementów obiektu zabytkowego.

Głównym problemem stanu zachowania elewacji budynku były uszkodzone gzymsy i detale architektoniczne najwyższych kondygnacji, których zły stan zachowania mógł powodować zagrożenie dla osób znajdujących się w pobliżu budynku. W lutym 2022 r. w wyniku silnego wiatru ze szczytu kamienicy spadła wieńcząca go kamienna szyszka, poważnie uszkadzając gzyms i rozbijając się na wiele elementów. Gzyms wymagał przeprowadzenia prac konserwatorskich, a szyszka wykonania zbrojenia, sklejenia i ponownego montażu. Oprócz rekonstrukcji i ponownego umieszczenia elementu w pierwotnej lokalizacji konieczne było sprawdzenie stanu kamiennych obelisków na szczycie kamienicy w celu upewnienia się, czy nie stanowią zagrożenia dla zdrowia i życia ludzi.

Należy zaznaczyć, że w wyniku działania czynników atmosferycznych najwyższe partie budynku są narażone na intensywne działanie mikroorganizmów. Na powierzchni kamiennych detali znajdowały się mchy, porosty oraz grzyby i bakterie, które wpływają negatywnie na materię zabytkową. Niezbędne było wykonanie dezynfekcji.

3.4. Dokumentacja fotograficzna stanu zachowania



Ilustracja 6. Poważna korozja trzpienia metalowego, która spowodowała uszkodzenia kamiennych detali.



Ilustracja 7. Uszkodzenia kamiennego detalu architektonicznego oraz obecność mikroorganizmów.



Ilustracja 8. Zabrudzenia mikrobiologiczne kamiennych detali.



Ilustracja 9. Zabrudzenia mikrobiologiczne kamiennych detali.



Ilustracja 10. Zabrudzenia mikrobiologiczne kamiennych detali.



Ilustracja 11. Uszkodzenia kamiennej szyszki spowodowane upadkiem z dużej wysokości.



Ilustracja 12. Uszkodzenie fragmentu kamiennego gzymsu przez spadającą szyszkę.



Ilustracja 13. Zakres prac: dekoracje kamienne na szczycie oraz na całej fasadzie kamienicy przy ul. Mariackiej 6

3.5. Przebieg oraz faktycznie zrealizowany program prac z podaniem metod, materiałów i technik wykorzystanych podczas realizacji wraz z oznaczeniem graficznym zakresu prac

Prace konserwatorskie i restauratorskie realizowano w oparciu o program prac konserwatorskich p.t. *Program ratunkowych prac konserwatorskich gzyms i detale architektoniczne kamienicy przy ul. Mariackiej 6* (mgr T. Korzeniowski, mgr P. Głuszko, Gdańsk 2022 r.), stanowiącego podstawę decyzji nr ZN.SG.5142.1336.2022.IO z dnia 06.09.2022 r.

Program prac

Program prac konserwatorskich sporządzono w oparciu o przeprowadzoną kwerendę źródłową oraz analizę stanu zachowania przeprowadzoną podczas wizji lokalnej.

Gzysmy i detale architektoniczne

1. Wykonanie dokumentacji fotograficznej.
2. Dezynfekcja powierzchni zewnętrznych np. preparatami na bazie czwartorzędowych związków amonowych. W przypadku silnie zawilgoconych powierzchni istotne jest użycie preparatów niewodnych (wprowadzenie dodatkowej wody wraz z preparatem będzie opóźniało wysychanie murów), o wysokim działaniu biobójczym i rozpuszczalnym w rozpuszczalnikach organicznych.
3. Mycie powierzchni kamiennych parownicą.
4. Scalenie detali w strefie występujących pęknięć przy użyciu zapraw mineralnych.
5. Podklejanie detali systemami zapraw opartych na wapnie lub zaprawami iniekcyjnymi.
6. Lokalne wzmocnienie detali np. preparatami na bazie estrów kwasu krzemowego.
7. Sklejenie uszkodzonych elementów żywicą epoksydową. Połączenia należy wzmocnić dodatkowo zbrojeniem z drutu ze stali nierdzewnej wklejonego na żywicę epoksydową.
8. Uzupełnienie ubytków detali architektonicznych zaprawą wapienno-trasową z wypełniaczem mineralnym, barwioną pigmentami mineralnymi.
9. Montaż naprawionych elementów.
10. Scalenie kolorystyczne detali wysoce paroprzepuszczalną farbą przeznaczoną do obiektów pozostających w ekspozycji zewnętrznej (farby wapienne, krzemianowe, krzemianowo-zolowe).

Na pierwszym etapie prac konserwatorskich wykonano wstępną dezynfekcję elementów elewacji oraz uszkodzonej szyszki środkami grzybobójczymi. Do zabiegu wykorzystano dwa rodzaje preparatów. Preparat biobójczy Pufas (podchloryn sodu) oraz preparat Perhydrol RI 80 (benzalkonium chloride) w stężeniu roboczym 10%. Preparat наносzono pędzlem. Dezynfekcję chemiczną połączono z doczyszczeniem mechanicznym przy użyciu szczotek z włosa syntetycznego. Zabieg powtórzono po 24 godzinach zgodnie z zaleceniami producentów obu ww. preparatów. Po wstępnej dezynfekcji oczyszczono powierzchnię przy użyciu pary wodnej.

W kolejnym etapie przeprowadzono zabieg wzmacniania strukturalnego kamiennych powierzchni. Preparat KSE firmy Remmers, oparty na estrach etylowych kwasu krzemowego, aplikowano na powierzchnię materiałów porowatych przy użyciu pędzla, doprowadzając do strukturalnego nasycenia. Następnie po zakończeniu wzmacniania oraz wysezonowaniu detali, rozpoczęto sklejanie uszkodzonych elementów oraz uzupełnianie ubytków zaprawami barwionymi w masie. Kamienną szyszkę sklejało na żywicę epoksydową Epidian 5 z utwardzaczem Z-1. Wcześniej we wszystkie łączone ze sobą przełamy kamienia wklejono pręty zbrojeniowe wykonane ze stali nierdzewnej. Uzupełnienia ubytków nakładano na uprzednio przygotowane zbrojenia wykonane z drutu aluminiowego lub ze stali nierdzewnej w zależności od rodzaju i wielkości ubytku. Zbrojenie wklejono w materiał kamienny również przy użyciu żywicy epoksydowej Epidian 5 z utwardzaczem Z-1. Do uzupełnień ubytków wykorzystano zaprawę wapienno-trasową Optosan NSR firmy Hufgard Optolith.

Uszkodzenia w obrębie połączeń naprawiono przy użyciu zaprawy iniekcyjnej Optolith Optosan TrasInjekt. Kamienną szyszkę zamontowano na szczycie elewacji na pręcie gwintowanym wykonanym ze stali kwasoodpornej.

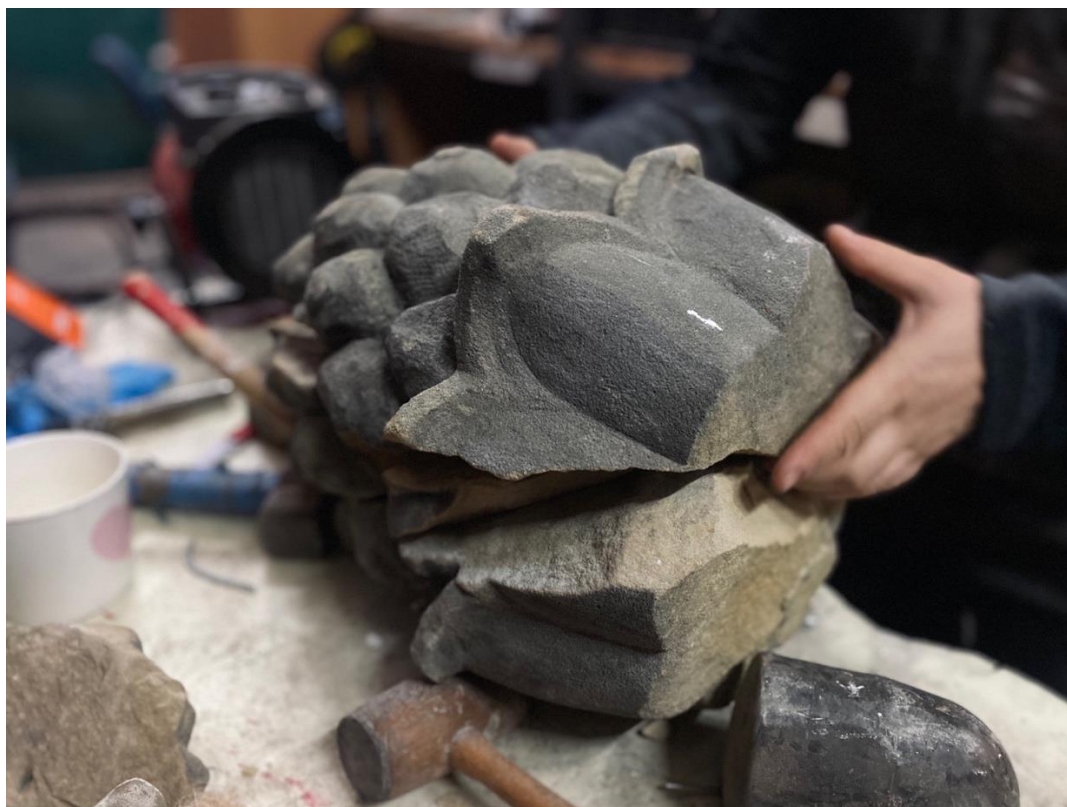
W końcowym etapie prac przeprowadzono scalenie kolorystyczne, ujednolicające i osłabiające różnice walorowe laserunkowymi farbami nietworzącymi powłok (Restauro Lasur i Restauro-Fixativ firmy KEIM). Po zakończeniu prac konserwatorskich wykonano dokumentację fotograficzną.

Analogiczne postępowanie przyjęto w przypadku uszkodzonych kamiennych detali pozostających w ekspozycji zewnętrznej.

3.6. Dokumentacja fotograficzna przebiegu prac konserwatorskich



Ilustracja 14. Dezynfekcja oraz oczyszczanie detalu kamiennego parą wodną



Ilustracja 15. Próba dopasowania poszczególnych elementów kamiennych



Ilustracja 16. Przygotowanie otworów pod zbrojenia



Ilustracja 17. Osadzenie prętów zbrojeniowych we wcześniej przygotowanych otworach, przelamy przygotowane do zabiegu sklepania



Ilustracja 18. Klejenie kamiennego elementu



Ilustracja 19. Uzupelnienie większych ubytków



Ilustracja 20. Uzupelnienie mniejszych ubytków



Ilustracja 21. Oczyszczanie powierzchni in situ



Ilustracja 22. Oczyszczanie kamiennych detali parownicą in situ



Ilustracja 23. Prace montażowe



Ilustracja 24. Prace montażowe



Ilustracja 25. Uzupelnienie drobnych ubytków in situ

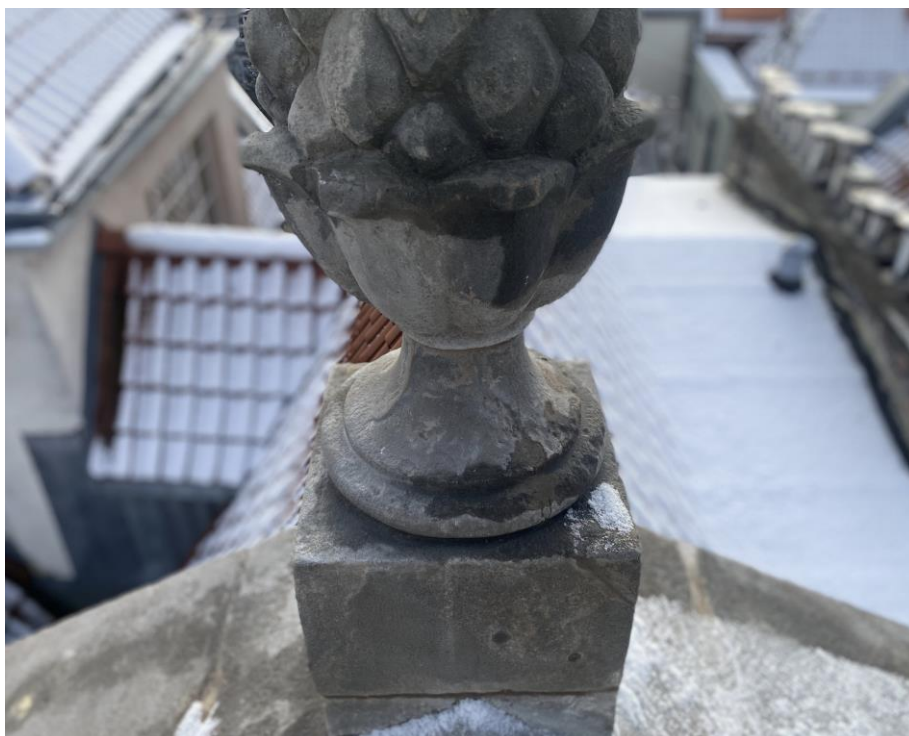


Ilustracja 26. Uzupełnienie drobnych elementów in situ



Ilustracja 27. Uzupełnienie większych ubytków in situ

3.7. Dokumentacja fotograficzna obiektu po zakończeniu prac



Ilustracja 28. Obiekt po zakończeniu prac konserwatorskich



Ilustracja 29. Obiekt po zakończeniu prac konserwatorskich



Ilustracja 30. Obiekt po zakończeniu prac konserwatorskich



Ilustracja 31. Obiekt po zakończeniu prac konserwatorskich.



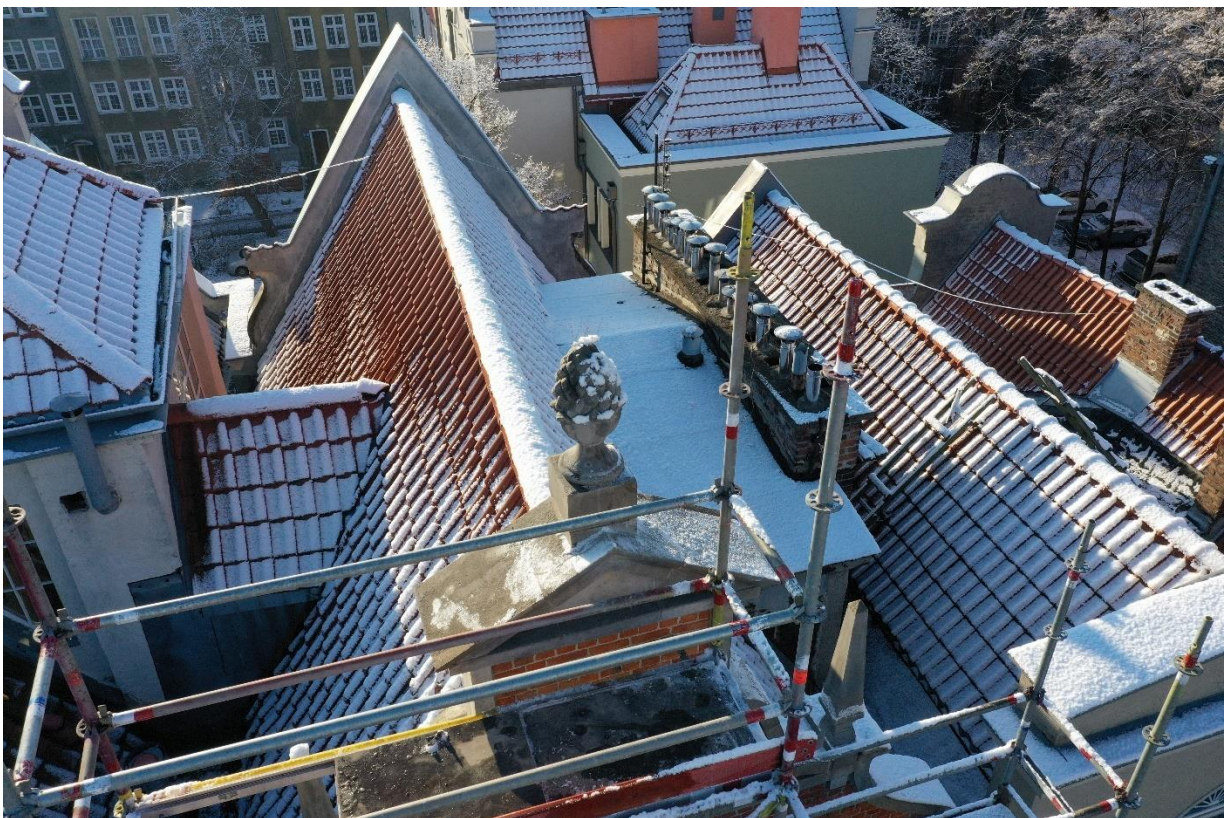
Ilustracja 32. Obiekt po zakończeniu prac konserwatorskich



Ilustracja 33. Obiekt po zakończeniu prac konserwatorskich



Ilustracja 34. Obiekt po zakończeniu prac konserwatorskich



Ilustracja 35. Obiekt po zakończeniu prac konserwatorskich



Ilustracja 36. Kamienica po zakończeniu prac – w trakcie odbioru konserwatorskiego

4. Oświadczenie beneficjenta