

DOKUMENTACJA POWYKONAWCZA

**REMONT DACHU BASZTY SCHULTZA
W ZESPOLE DAWNEGO DWORU MIEJSKIEGO**



Autor dokumentacji:
mgr Tomasz Korzeniowski

Gdańsk 2022

Spis treści

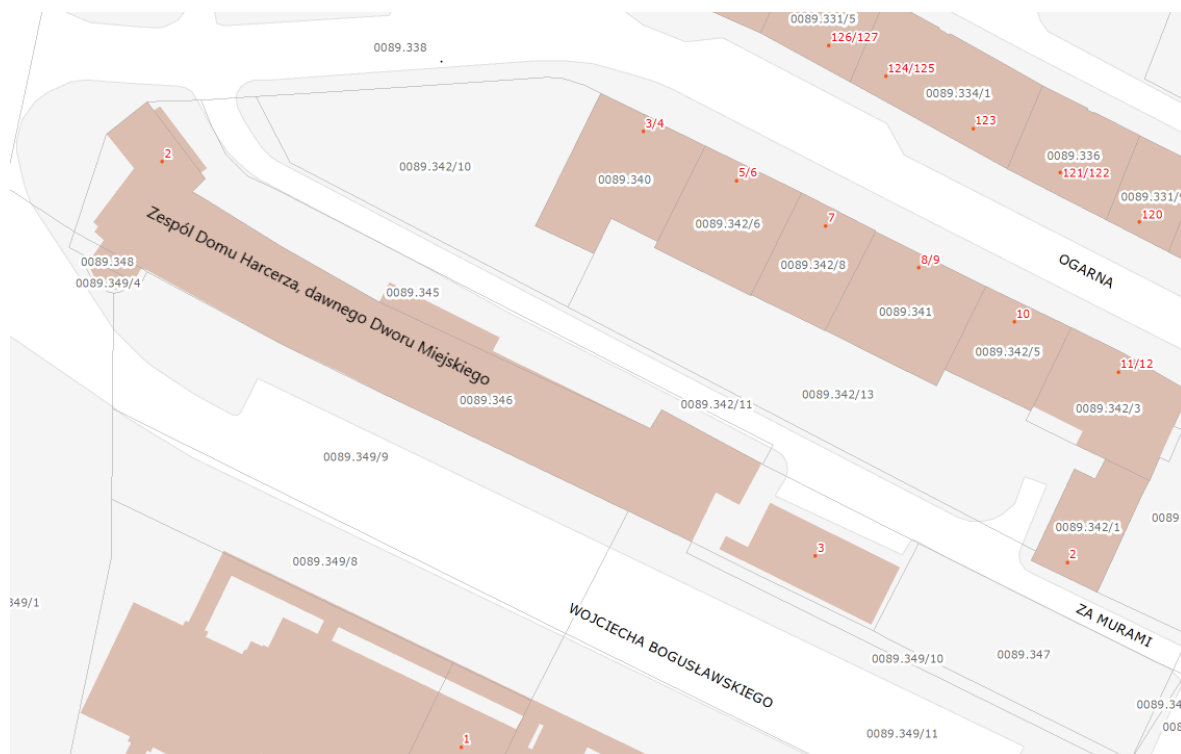
1. Obiekt	3
1.1. Nazwa obiektu, adres	3
1.2. Lokalizacja wraz z mapką sytuacyjną	3
1.3. Nazwa właściciela	4
1.4. Numer rejestru zabytków	4
1.5. Historia obiektu	4
1.6. Ikonografia archiwalna	5
2. Wykaz wcześniejszych dokumentacji na temat obiektu wraz z lokalizacją ich przechowywania.	7
3. Prace konserwatorskie	8
3.1. Czas trwania prac.....	8
3.2. Wykonawca prac konserwatorskich	8
3.3. Opis stanu zachowania	9
3.4. Fotografie stanu zachowania	10
3.5. Przebieg oraz faktycznie zrealizowany program prac z podaniem metod, materiałów i technik wykorzystanych podczas realizacji wraz z oznaczeniem graficznym zakresu prac	20
3.6. Dokumentacja fotograficzna przebiegu prac konserwatorskich.....	21
3.7. Dokumentacja fotograficzna obiektu po zakończeniu prac	27
4. Oświadczenie beneficjenta	34

1. Obiekt

1.1. Nazwa obiektu, adres

Zespół Domu Harcerza, dawnego Dworu Miejskiego, ul. Za Murami 2-10, 80-823 Gdańsk (obr. 89, dz. 345 i dz. 346)

1.2. Lokalizacja wraz z mapką sytuacyjną



Ilustracja 1 Lokalizacja Zespołu Domu Harcerza, dawnego Dworu Miejskiego w Gdańsku

[źródło: mapa.gdansk.gda.pl]



Ilustracja 2 Lokalizacja Baszty Schultz

[źródło: mapy.geoportal.gov.pl]

1.3. Nazwa właściciela

Związek Harcerstwa Polskiego Chorągiew Gdańska, ul. Za Murami 2-10, 80-823 Gdańsk

1.4. Numer rejestru zabytków

Zespół Domu Harcerza, dawnego Dworu Miejskiego podlega ochronie konserwatorskiej na podstawie indywidualnego wpisu do rejestru zabytków nieruchomości województwa pomorskiego z dnia 27.02.1967 r. pod numerem 447 (nr dawnego rejestru 325). Ponadto znajduje się na terenie miasta Gdańska w zasięgu nowożytnych fortyfikacji tj. na terenie objętym ochroną konserwatorską na podstawie wpisu do rejestru zabytków nieruchomości województwa pomorskiego z dnia 11.10.1947 r. pod nr 8 (obecnie nr 15), zarządzeniem Prezydenta RP z dnia 8.09.1994 r. uznanym za pomnik historii.

1.5. Historia obiektu

Obiekt stanowiący obecnie Zespół Domu Harcerza przy ul. Za murami 2-10 w Gdańsku stanowią zabytkowe obiekty dawnego Dworu Miejskiego (Stadhof). W XIV w., po lokacji Głównego Miasta Gdańska, wzniesione zostały mury miejskie. Z zachowanych źródeł wynika, że w 1457 r. mieściły się tu wozownia i stajnia.

W latach 1616-1619 zespół został rozbudowany wg projektu Jana Strakowskiego. Wówczas zespół nowych budynków stajni i wozowni zespolono z istniejącymi trzema gotyckimi basztami z XIV w. (Narożną z 1343 r., Browarną oraz Schultza). Zachowując ich oryginalny kształt. Jan Strakowski, budowniczy miejski, wykorzystał średniowieczne mury jako ściany nowo budowanych wozowni i stajen miejskich - o pierwotnym przeznaczeniu budowli, świadczy rzeźba konia do dziś widoczna przy Baszcie Narożnej. Dzięki tej przebudowie powstało założenie, w którym niskie XVII-wieczne budynki utworzyły malowniczą całość ze strzelistymi basztami gotyckimi.

W XIX w. Baszta Narożna została przekształcona na strażacką wieżę obserwacyjną, dzięki czemu uniknęła rozbiórki, jak to miało miejsce w przypadku Baszt Szulca i Baszty Browarnej, która została częściowo rozebrana.

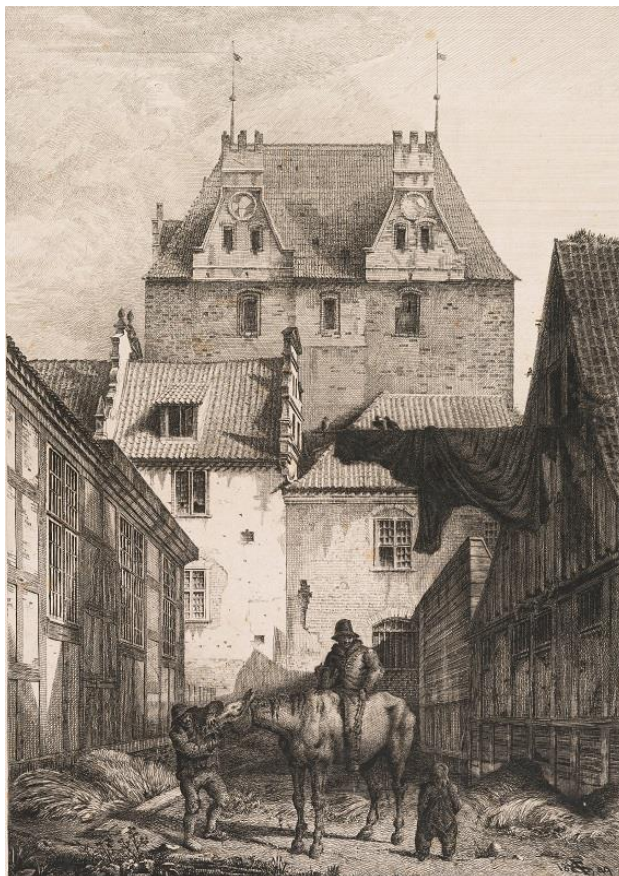
W marcu 1945 r Dwór Miejski został silnie zniszczony podczas intensywnych walk ulicznych pomiędzy armią niemiecką i Armią Czerwoną. Prace zabezpieczające przeprowadzono jeszcze pod koniec lat 40. XX w. Odbudowę całego kompleksu rozpoczęto w 1959 r. a zakończono w 1970 r. Ściany budynku wykonano z cegły ceramicznej pełnej na zaprawie mineralnej.

W 1969 r. wykonano stropy nad piwnicą, parterem oraz pierwszym i drugim piętrem Baszty Narożnej. W 1970 r. wykonano strop trzeciej kondygnacji i więźar dachowy. W tym samym roku wzniesiono ścianę północną oraz wykonano roboty we wnętrzu.

Po odbudowie budynku dawnego Dworu Miejskiego wraz z basztami, w dniu 15.11.1970 r. nastąpiło uroczyste przekazanie kompleksu na potrzeby Związku Harcerstwa Polskiego. Obecnie zespół dawnego Dworu Miejskiego wraz z trzema basztami (Browarną, Schultza i Narożną) funkcjonuje pod nazwą Domu Harcerza.

Zabytek jest unikatowym przykładem miejskich budynków gospodarczych wybudowanych i zarządzanych przez miasto w XVII w.

1.6. Ikonografia archiwalna



Ilustracja 3. Dwór Miejski, widok od południa na Basztę Schultza, Johann Carl Schultz, 1855.

[źródło: gdansk.gedanopedia.pl/]



Ilustracja 4. Widok Zespołu Dworu Miejskiego w latach 1920-1930

[źródło: fotopolska.eu]



Ilustracja 5. Widok Zespołu Dworu Miejskiego w 1939 roku

[źródło: fotopolska.eu]



Ilustracja 6. Widok Zespołu Dworu Miejskiego w latach 1971-1973

[źródło: fotopolska.eu]

2. Wykaz wcześniejszych dokumentacji na temat obiektu wraz z lokalizacją ich przechowywania.

- **Projekt budowlany**

ZESPÓŁ DAWNEGO DWORU MIEJSKIEGO WRAZ Z BASZTĄ NAROŻNĄ, BASZTĄ SCHULTZA I BASZTĄ BROWARNĄ – REMONT DACHU

mgr inż. Bartosz Piotrowski, mgr Tomasz Korzeniowski, Gdańsk 2022

Miejsce przechowywania

- Związek Harcerstwa Polskiego Chorągiew Gdańska
- Pomorski Wojewódzki Konserwator Zabytków
- WAIU Urząd Miasta Gdańska

- **Program prac konserwatorskich**

ELEWACJE ZESPOŁU DAWNEGO DWORU MIEJSKIEGO WRAZ Z BASZTĄ NAROŻNĄ, BASZTĄ SCHULTZA ORAZ BASZTĄ BROWARNĄ

mgr Tomasz Korzeniowski, inż. Przemysław Płoszaj, mgr Patrycja Głuszko, Gdańsk 2021

Miejsce przechowywania

- Związek Harcerstwa Polskiego Chorągiew Gdańska
- Pomorski Wojewódzki Konserwator Zabytków
- WAIU Urząd Miasta Gdańska

- **Projekt budowlany zamienny**

ZESPÓŁ DAWNEGO DWORU MIEJSKIEGO WRAZ Z BASZTĄ NAROŻNĄ, BASZTĄ SCHULTZA I BASZTĄ BROWARNĄ – OBECNY DOM HARCERZA W GDAŃSKU PRZY UL. ZA MURAMI 2-10 – REMONT WRAZ Z PRZEBUDOWĄ BUDYNKU

mgr inż. Paweł Rzeczycki, mgr inż. Łukasz Kochowski, mgr inż. Jarosław Leśniewski, Elbląg, luty 2020 r.

Miejsce przechowywania

- Związek Harcerstwa Polskiego Chorągiew Gdańska

- **Dokumentacja konserwatorska** – obiekt: Zespół Domu Harcerza, dawny Dwór Miejski

mgr sztuki Izabela Huk – Malinowska, mgr Barbara Zalewska, Nowy Świat, wrzesień 2016

Miejsce przechowywania

- Związek Harcerstwa Polskiego Chorągiew Gdańska

3. Prace konserwatorskie

Prace remontowe dachu Baszty Schultza zostały wykonane dzięki dotacji Gminy Miasta Gdańska oraz dotacji celowej z budżetu Województwa Pomorskiego.



Ilustracja 7. Baner informujący o dotacji Gminy Miasta Gdańska

3.1. Czas trwania prac

05.09. 2022 - 30.09.2022 r.

3.2. Wykonawca prac konserwatorskich

Aurea Porta Konserwacja Zabytków, ul. św. Ducha 109/1, 80-834 Gdańsk

3.3. Opis stanu zachowania

Większa część dachów zabytku w latach 2020-2021 została wyremontowana. W 2020 roku dzięki dotacjom MKiDN oraz Gminy Miasta Gdańska przeprowadzono remont zachodniej części dachu budynku południowego (części położonej pomiędzy Basztą Narożną a Basztą Schultza) oraz dachu Baszty Narożnej. W 2021 roku prace remontowe, które również uzyskały dotacje z Gminy Miasta Gdańska i MKiDN, objęły dach Baszty Browarnej oraz wschodnią część budynku południowego. Jedynym niewyremontowanym pozostał dach Baszty Schultza. Nowe połacie, w przypadku baszt pokrywa dachówka typu mnich-mniszka, a połacie dachu budynku południowego - dachówka typu holenderka.

Dachówka na zniszczonych połaciach Baszty Schultza była w złym stanie. W wielu miejscach pokrycie było popękane i z wyraźnymi ubytkami, a zaprawa mocująca gąsiorzy i dachówki uległa wykruszeniu, powodując ich obluźowanie i w konsekwencji obsuwanie się. Ta sytuacja stanowiła zagrożenie dla zdrowia i życia przebywających w pobliżu zabytku osób, szczególnie podczas częstych nawałnych deszczów i silnych wiatrów.

Duże zastrzeżenia budził także stan obróbek blacharskich, wykonanych z blachy ocynkowanej, które uległy znaczącej korozji. Zniszczone pokrycie dachowe i skorodowane obróbki blacharskie przestały spełniać swoją podstawową funkcję, jaką jest ochrona wnętrza przed warunkami atmosferycznymi. Skutkowało to powstawaniem przecieków powodujących niszczenie obiektu, w tym szczególnie narażonych na bezpośrednie działanie wilgoci drewnianych elementów konstrukcji więźby dachowej.

3.4. Fotografie stanu zachowania



Ilustracja 8. Widok ogólny Domu Harcerza od strony południowo-wschodniej



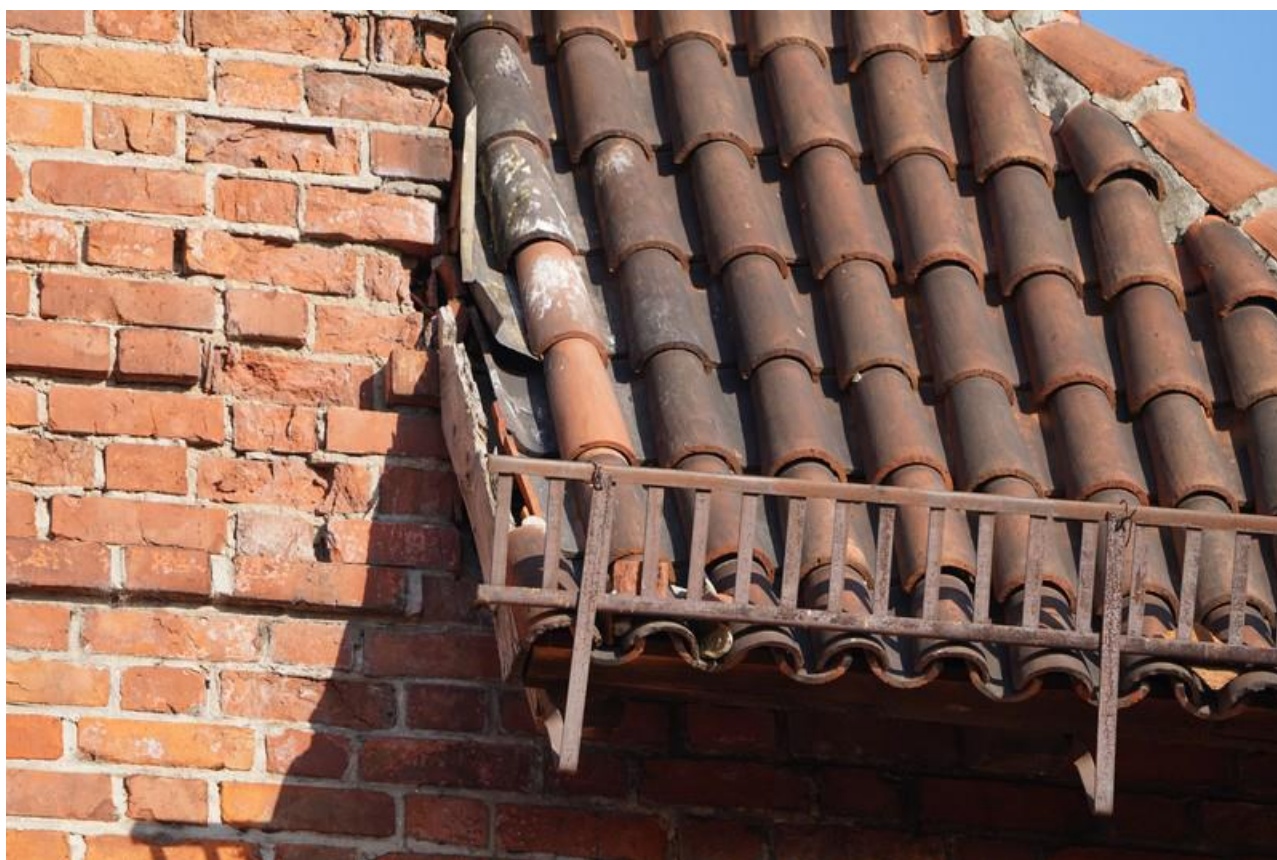
Ilustracja 9. Widok Baszty Schultza od strony południowo-wschodniej



Ilustracja 10. Widok Baszty Schultza od strony północno-zachodniej



Ilustracja 11. Obluzowana dachówka, która zsunęła się z połaci.



Ilustracja 12. Zniszczone dachówki.



Ilustracja 13. Wysuwające się dachówki.



Ilustracja 14. Popękane dachówki



Ilustracja 15. Zniszczone obróbki blacharskie przy lukarnie.



Ilustracja 16. Gąsioy z wykruszającą się zaprawą.



Ilustracja 17. Wysuwające się obluźnione dachówki



Ilustracja 18. Uszkodzone dachówki



Ilustracja 19. Uszkodzone dachówki – zbliżenie.



Ilustracja 20. Widok dachu Baszty Schultza od strony południowej.



Ilustracja 21. Uszkodzone dachówki.



Ilustracja 22. Widok wykruszającej się zaprawy w miejscu łączenia dachówek i gąsiorów.



Ilustracja 23. Zniszczone dachówki i wykuszająca się zaprawa mocująca gąsiory.



Ilustracja 24. Ubytki dachówek oraz uszkodzone obróbki blacharskie



Ilustracja 25. Wykruszająca się zaprawa mocująca gąsiory oraz uszkodzona instalacja odgromowa.



Ilustracja 26. Uszkodzone obróbki blacharskie

3.5. Przebieg oraz faktycznie zrealizowany program prac z podaniem metod, materiałów i technik wykorzystanych podczas realizacji wraz z oznaczeniem graficznym zakresu prac

1. Prace przygotowawcze:

- Ustawienie rusztowań;
- Wygrozdzenie strefy bezpieczeństwa;
- Ustawienie znaków i tablic ostrzegawczych;

2. Prace demontażowe:

- Demontaż instalacji odgromowej;
- Całkowite rozebranie pokrycia z dachówki ceramicznej;
- Całkowite rozebranie łączenia;
- Całkowite rozebranie obróbek blacharskich.

3. Prace naprawcze i montażowe

- Impregnacja elementów drewnianej konstrukcji dachowej oraz odeskowania połączeń preparatem Fobos (roztwór wodny);
- Tymczasowe zabezpieczenie rozebranych połączeń folią;
- Pokrycie połączeń dachu jednokrotnie membraną dachową typu Delta Vendt Maxx Plus;
- Ołączenie połączeń kontrłatami impregnowanymi ciśnieniowo;
- Pokrycie powierzchni nową dachówką ceramiczną typu mnich-mniszka w kolorze naturalnej czerwieni, model Coppo Winter firmy Industrie Cotto Possagno;
- Wykonanie i montaż obróbek blacharskich z blach tytanowo-cynkowych;
- Montaż instalacji odgromowej.

3.6. Dokumentacja fotograficzna przebiegu prac konserwatorskich



Ilustracja 27. Demontaż dachówki.



Ilustracja 28 Demontaż dachówki.



Ilustracja 29. Demontaż dachówki oraz warstwy izolacyjnej.



Ilustracja 30. Demontaż dachówki.



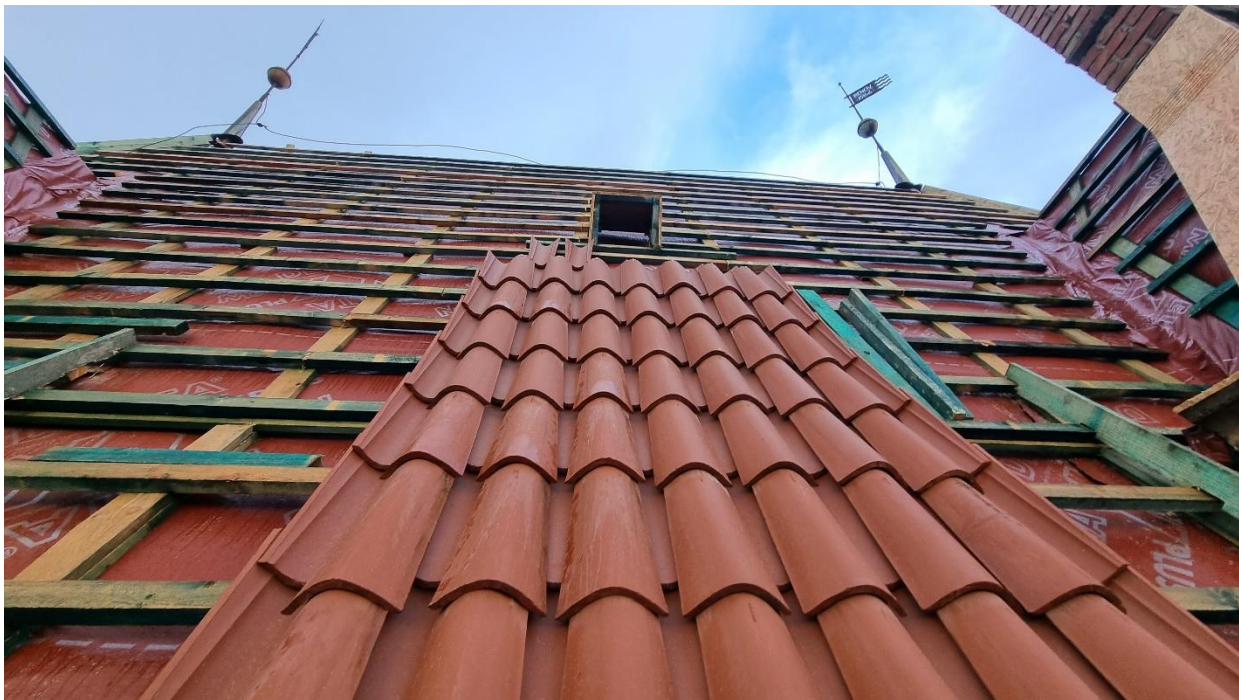
Ilustracja 31. Demontaż dachówki oraz usunięcie gruzu z poddasza.



Ilustracja 32. Montaż membrany, kontrłat i łat.



Ilustracja 33. Montaż dachówki.



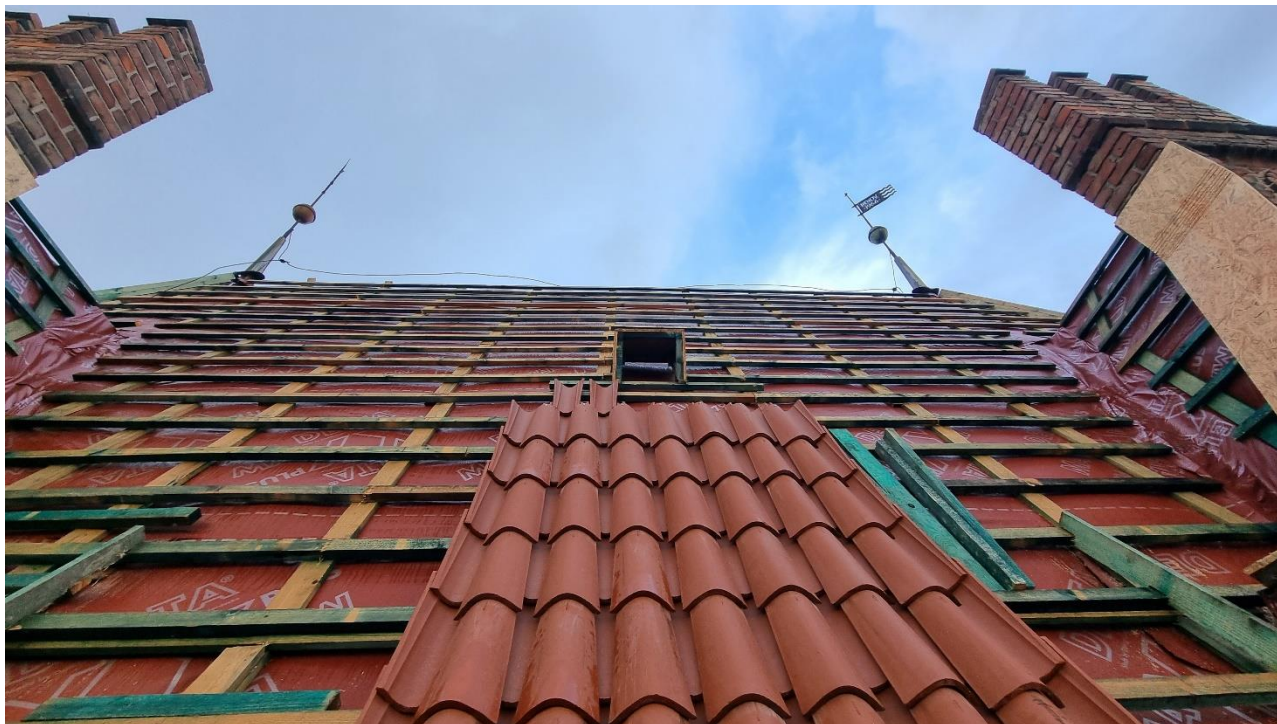
Ilustracja 34. Montaż dachówki.



Ilustracja 35. Montaż dachówki.



Ilustracja 36. Montaż dachówki.



Ilustracja 37. Montaż dachówki.



Ilustracja 38. Montaż dachówki.

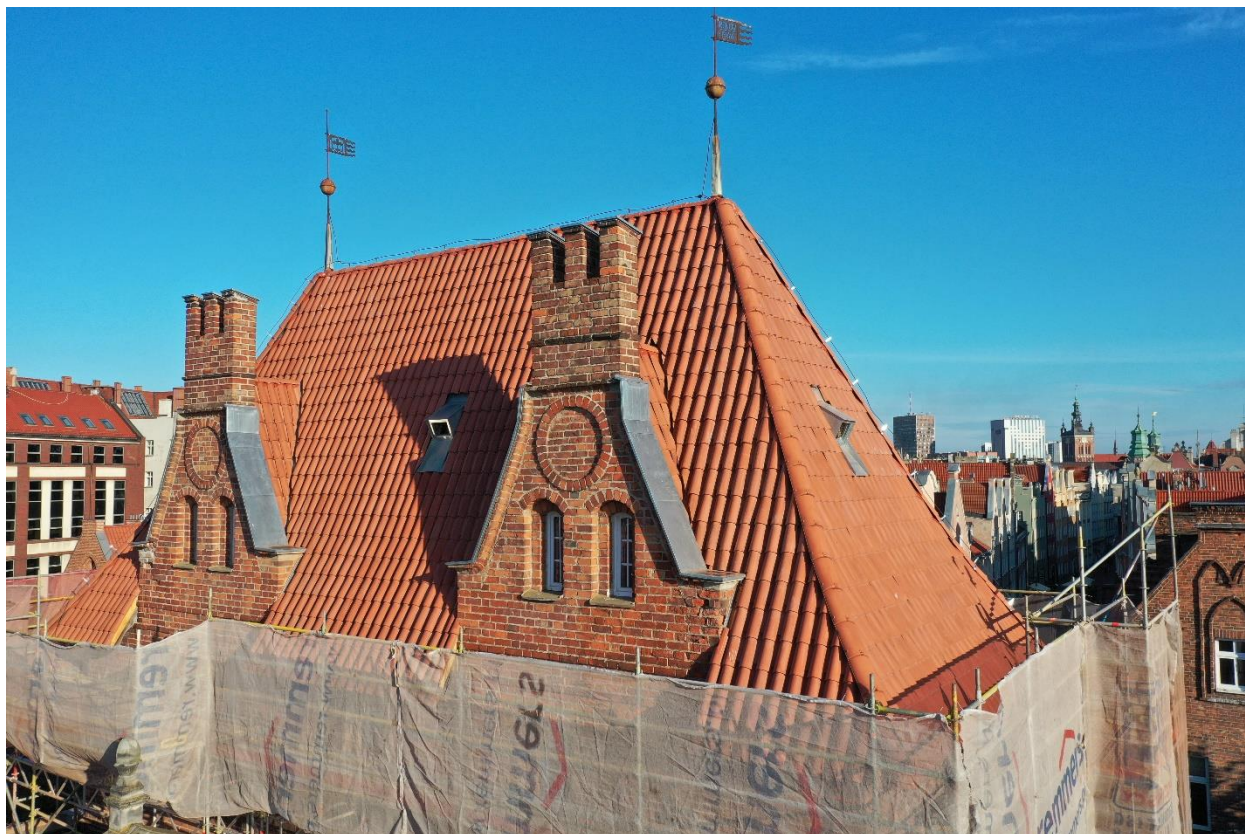
3.7. Dokumentacja fotograficzna obiektu po zakończeniu prac



Ilustracja 39. Widok Baszty Schultza od strony południowej.



Ilustracja 40. Widok Baszty Schultza od strony południowej.



Ilustracja 41. Widok Baszty Schultza od strony południowo-wschodniej.



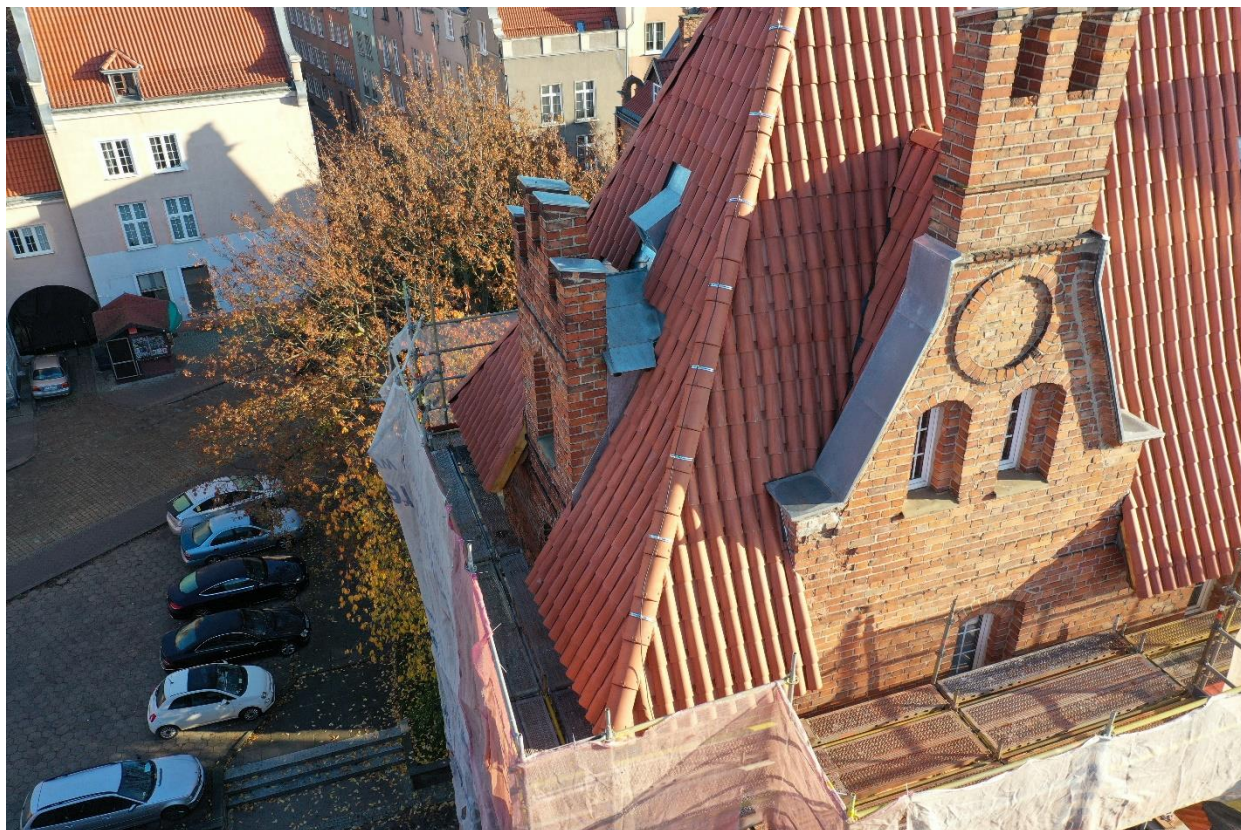
Ilustracja 42. Widok Baszty Schultza od strony południowo-wschodniej.



Ilustracja 43. Widok Baszty Schultza od strony południowej.



Ilustracja 44. Widok Baszty Schultza od strony południowej.



Ilustracja 45. Widok Baszty Schultza od strony południowo-zachodniej.



Ilustracja 46. Widok Baszty Schultza od strony południowo-zachodniej.



Ilustracja 47. Widok Baszty Schultza od strony północnej.



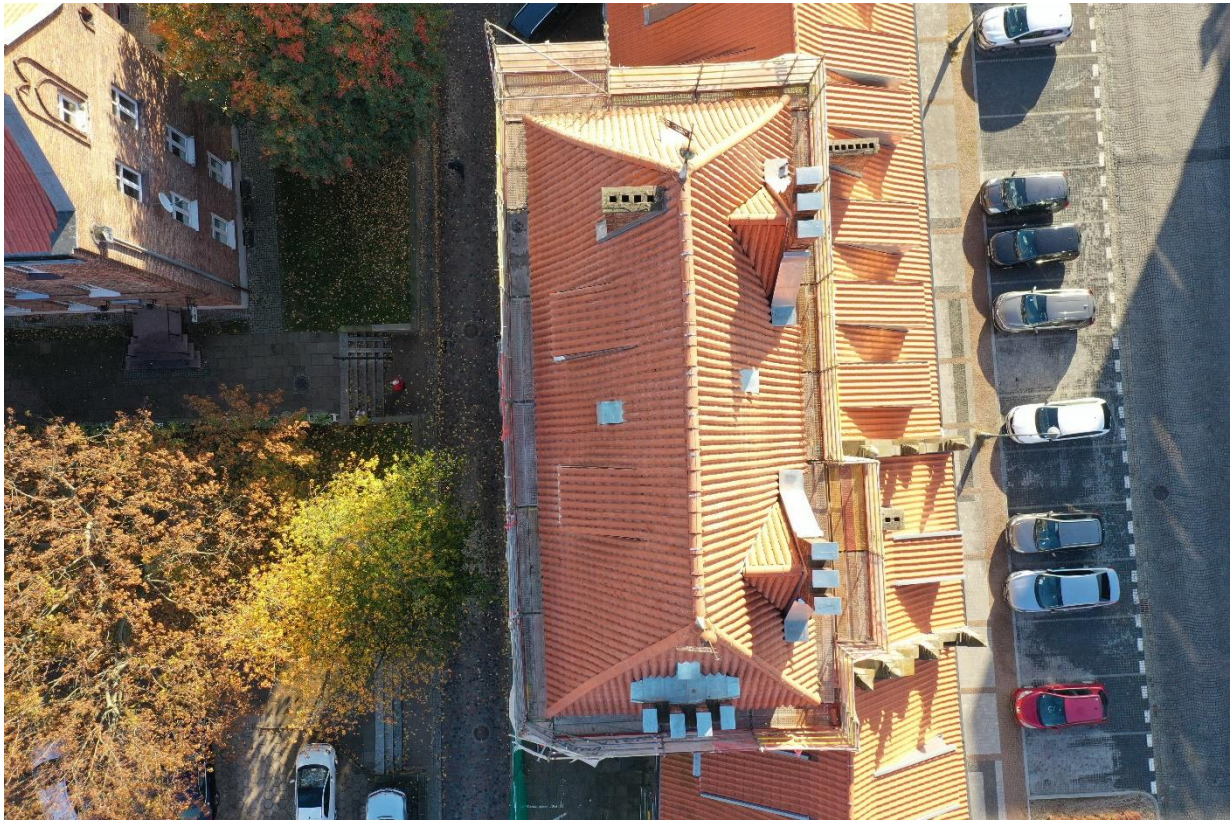
Ilustracja 48. Widok Baszty Schultza od strony północno-wschodniej



Ilustracja 49. Widok Baszty Schultza od strony północno-zachodniej.



Ilustracja 50. Widok Baszty Schultza od strony północno-zachodniej.



Ilustracja 51. Widok Baszty Schultza z lotu ptaka.



Ilustracja 52. Widok Baszty Schultza od strony wschodniej.

4. Oświadczenie beneficjenta