

## PROTOKÓŁ Nr 41-3/2022

z posiedzenia Komisji Zrównoważonego Rozwoju Rady Miasta Gdańska w VIII Kadencji Rady Miasta Gdańska, które odbyło się **26 kwietnia 2022 roku** (wtorek), rozpoczęte o **godz. 16:00 - zdalnie w aplikacji Microsoft TEAMS**.

**Posiedzeniu przewodniczyła Radna Anna Gołędzinowska - Przewodnicząca Komisji Zrównoważonego Rozwoju Rady Miasta Gdańska.**

Powitała gości Komisji Zrównoważonego Rozwoju Rady Miasta Gdańska. Poinformowała również, że spotkanie jest nagrywane w celu zaprotokołowania, a biorąc udział w spotkaniu tym samym wyrażają Państwo zgodę na utrwalanie głosu i wizerunku, jeżeli zdecydują się Państwo włączyć kamerkę.

Następnie Przewodnicząca przeszła do sprawdzania quorum.

Lp.	Nazwisko i imię	Stanowisko	Początek obrad
1.	Gołędzinowska Anna	Przewodnicząca	Obecna
2.	Jaroszewicz Waldemar	Wiceprzewodniczący	Obecny
3.	Błaszczyk Kamila	Członek Komisji	Obecna
4.	Czerniewska Katarzyna	Członek Komisji	Obecna
5.	Majewski Przemysław	Członek Komisji	Obecny
6.	Skarbek Mateusz	Członek Komisji	Obecny
7.	Śpiewak-Dowbór Cezary	Członek Komisji	Obecny

Na stan siedmiu (7) członków Komisji, w posiedzeniu uczestniczyło siedmiu (7), czyli było quorum do podejmowania prawomocnych opinii, wniosków i innych stanowisk.

**Listy obecności członków Komisji stanowią załącznik nr 1, lista gości stanowi załącznik nr 2 do protokołu.**

**Radna Anna Gołędzinowska - Przewodnicząca Komisji**

Stwierdzam quorum i otwieram 41 posiedzenie Komisji.

**Porządek stanowi załącznik nr 3 do protokołu.**

**1. Rozpatrzenie projektu uchwały RMG zmieniającej uchwałę w sprawie Regulaminu utrzymania czystości i porządku na terenie miasta Gdańska - Druk Nr 1252.**

Przedstawia: Pani Olga Goitowska - Zastępca Dyrektora Wydziału Gospodarki Komunalnej

- 2. Rozpatrzenie projektu uchwały RMG zmieniającej uchwałę w sprawie wyboru metody ustalenia opłaty za gospodarowanie odpadami komunalnymi i ustalenia stawki tej opłaty dla nieruchomości, na której zamieszkują mieszkańcy oraz ustalenia sposobu obliczania opłaty za gospodarowanie odpadami komunalnymi dla nieruchomości, które w części stanowią nieruchomość, którą zamieszkują mieszkańcy, a w części nieruchomość, na której nie zamieszkują mieszkańcy, a powstają opady komunalne – Druk Nr 1253.**

Przedstawia: Pani Olga Goitowska – Zastępca Dyrektora Wydziału Gospodarki Komunalnej

- 3. Rozpatrzenie projektu uchwały RMG zmieniającej uchwałę w sprawie ustalenia ryczałtowej stawki opłaty za gospodarowanie odpadami komunalnymi dla nieruchomości, na których znajdują się domki letniskowe lub innych nieruchomości wykorzystywanych na cele rekreacyjno-wypoczynkowe – Druk Nr 1254.**

Przedstawia: Pani Olga Goitowska – Zastępca Dyrektora Wydziału Gospodarki Komunalnej

- 4. Rozpatrzenie i opiniowanie projektu uchwały RMG zmieniającej uchwałę w sprawie określenia wzoru deklaracji o wysokości opłaty za gospodarowanie odpadami komunalnymi składanej przez właścicieli nieruchomości położonych na terenie Gminy Miasta Gdańska oraz warunków i trybu składania deklaracji za pomocą środków komunikacji elektronicznej – Druk Nr 1255.**

Przedstawia: Pani Olga Goitowska – Zastępca Dyrektora Wydziału Gospodarki Komunalnej

- 5. Rozpatrzenie i opiniowanie projektu uchwały RMG w sprawie udzielenia w roku 2022 dotacji celowych na prace konserwatorskie, restauratorskie i roboty budowlane przy zabytku – Druk Nr 1258.**

Przedstawia: Pan Janusz Tarnacki – Miejski Konserwator Zabytków

- 6. Rozpatrzenie i opiniowanie projektu uchwały Rady Miasta Gdańska w sprawie gotowości Miasta Gdańska do organizacji Międzynarodowej Konferencji VELO-CITY w 2025 roku lub w latach późniejszych – Druk nr 1265.**

Pan Remigiusz Kitliński – Kierownik Referatu Mobilności Aktywnej w Wydziale Gospodarki Komunalnej

- 7. Rozpatrzenie i zaopiniowanie projektu uchwały Rady Miasta Gdańska zmieniającej uchwałę w sprawie przyjęcia Wieloletniej Prognozy Finansowej Gminy Miasta Gdańska – Druk nr 1263 – w zakresie działania Komisji.**

Przedstawia: Pani Izabela Kuś – Skarbnik Miasta Gdańska

- 8. Rozpatrzenie sprawozdania z wykonania budżetu miasta Gdańska za 2021 rok – w zakresie działania Komisji. Pismo: WBMiP-I.3035.1.PP. z dnia 30.03.2022 r.**

Przedstawiają: przedstawiciele Prezydenta Miasta Gdańska

- 1) Wprowadzenie: Pani Izabela Kuś - Skarbnik Miasta Gdańska, Pani Agnieszka Trojanowska - Wydział Budżetu Miasta i Podatków – Dyrektor
- 2) Wydział Projektów Inwestycyjnych – Pan Marcin Dawidowski - Dyrektor
- 3) Dyrekcja Rozbudowy Miasta Gdańska – Pan Wiesław Galikowski - Z-ca Dyrektora ds. Planowania i Budżetu

- 4) Wydział Gospodarki Komunalnej - Pan Piotr Kryszewski – Dyrektor
- 5) Gdański Zarząd Dróg i Zieleni – Pan Mieczysław Kotłowski – Dyrektor
- 6) Referat Mobilności Aktywnej, Wydział Gospodarki Komunalnej - Pan Remigiusz Kitliński – Kierownik
- 7) Zarząd Transportu Miejskiego w Gdańsku – Pan Sebastian Zomkowski – Dyrektor
- 8) Gdańskie Wody Sp. z o.o. – Pan Ryszard Gajewski - Prezes Zarządu
- 9) Wydział Środowiska - Pan Maciej Lorek – Dyrektor
- 10) Biuro Rozwoju Gdańska - Pani Ewa Pielak - Zastępca Dyrektora
- 11) Biuro Architekta Miasta - Pan Janusz Tarnacki – Z-ca Dyrektora/Miejski Konserwator Zabytków

## 9. Gdańskie Przestrzenie Lokalne.

Przedstawia: Biuro Rozwoju Gdańska

## 10. Park kulturowy w Śródmieściu – podsumowanie I etapu konsultacji społecznych.

Przedstawia: Pani Monika Nkome-Evini – Pełnomocnik Prezydenta Miasta Gdańska ds. Śródmieścia

## 11. Porozumienia inwestycji towarzyszących koordynowanych przez Wydział Projektów Inwestycyjnych.

Przedstawia: Pan Artur Lemański – Kierownik Referatu Obszarów Inwestycyjnych Wydziału Projektów Inwestycyjnych

## 12. Sprawy bieżące, wolne wnioski, korespondencja.

### Radna Anna Gołędzinowska - Przewodnicząca Komisji

Porządek obrad został przesłany w regulaminowym terminie. W międzyczasie pracownik Wydziału Projektów Inwestycyjnych, który miał przedstawiać w **pkt 11** kwestie porozumień dotyczących inwestycji towarzyszących poprosił o **wycofanie** tego pkt z kwietniowego posiedzenia Komisji, także w tym momencie proponuję przyjęcie porządku obrad, ale z tą zmianą, tak, że kończymy kwestie merytoryczne w pkt 10, potem pkt 11 tradycyjnie wolne wnioski, korespondencja, sprawy bieżące.

Przechodzimy do zatwierdzenia porządku obrad w zaproponowanym kształcie.

### Głosowanie przyjęcia porządku obrad:

<i>Lp.</i>	<i>Nazwisko i imię</i>	<i>„Za”</i>	<i>„Przeciw”</i>	<i>„Wstrzymujący się”</i>
1.	Gołędzinowska Anna	<b>Za</b>	X	X
2.	Jaroszewicz Waldemar	<b>Za</b>	X	X
3.	Błaszczyk Kamila	<b>Za</b>	X	X
4.	Czerniewska Katarzyna	<b>Za</b>	X	X
5.	Skarbek Mateusz	<b>Za</b>	X	X
6.	Majewski Przemysław	<b>Za</b>	X	X
7.	Śpiewak-Dowbór Cezary	<b>Za</b>	X	X

**Komisja porządek obrad przyjęła - 7 głosami za - jednogłośnie.**

## PUNKT – 1

### **Rozpatrzenie i opiniowanie projektu uchwały RMG zmieniającej uchwałę w sprawie Regulaminu utrzymania czystości i porządku na terenie miasta Gdańska – Druk Nr 1252.**

Oryginał projektu uchwały znajduje się w protokole z XLIX sesji Rady Miasta Gdańska z 28 kwietnia 2022 r. – sprawa **BRMG.0006.97.2022**

#### **Pani Olga Goitowska – Zastępca Dyrektora Wydziału Gospodarki Komunalnej**

Jeżeli chodzi o ten pierwszy projekt uchwały to tutaj popełniliśmy błąd. Nie wpisaliśmy numeru paragrafu, stąd niestety musimy to poprawić i tutaj tak naprawdę tego tylko i wyłącznie dotyczy projekt.

#### **Radna Anna Gołędzinowska - Przewodnicząca Komisji**

Czyli uchwała techniczna.

Pytań do projektu uchwały nie było.

## **USTALENIA – OPINIA KOMISJI**

**Przewodnicząca Anna Gołędzinowska** poddała pod głosowanie przyjęcie i pozytywne zaopiniowanie projektu uchwały Rady Miasta Gdańska zmieniającej uchwałę w sprawie Regulaminu utrzymania czystości i porządku na terenie miasta Gdańska – **Druk Nr 1252.**

#### **Głosowanie:**

<b><i>Lp.</i></b>	<b><i>Nazwisko i imię</i></b>	<b><i>„Za”</i></b>	<b><i>„Przeciw”</i></b>	<b><i>„Wstrzymujący się”</i></b>
1.	Gołędzinowska Anna	<b>Za</b>	X	X
2.	Jaroszewicz Waldemar	<b>Za</b>	X	X
3.	Błaszczuk Kamila	<b>Za</b>	X	X
4.	Czerniewska Katarzyna	<b>Za</b>	X	X
5.	Skarbek Mateusz	<b>Za</b>	X	X
6.	Majewski Przemysław	<b>Za</b>	X	X
7.	Śpiewak-Dowbór Cezary	<b>Za</b>	X	X

Po wysłuchaniu informacji i wyjaśnień przedstawionych przez Panią Olę Goitowską – Zastępcę Dyrektora Wydziału Gospodarki Komunalnej, Komisja 7 głosami za - jednogłośnie - przyjęła i pozytywnie zaopiniowała przedmiotowy projekt uchwały – zawarty w Druku nr 1252 - bez poprawek. **Opinia Nr 41-3/148/10/2022**

## PUNKT – 2

**Rozpatrzenie projektu uchwały RMG zmieniającej uchwałę w sprawie wyboru metody ustalenia opłaty za gospodarowanie odpadami komunalnymi i ustalenia stawki tej opłaty dla nieruchomości, na której zamieszkują mieszkańcy oraz ustalenia sposobu obliczania opłaty za gospodarowanie odpadami komunalnymi dla nieruchomości,**

**które w części stanowią nieruchomości, którą zamieszkują mieszkańcy, a w części nieruchomości, na której nie zamieszkują mieszkańcy, a powstają opady komunalne – Druk Nr 1253.**

Oryginał projektu uchwały znajduje się w protokole z XLIX sesji Rady Miasta Gdańska z 28 kwietnia 2022 r. – sprawa **BRMG.0006.98.2022**

#### **Pani Olga Goitowska – Zastępca Dyrektora Wydziału Gospodarki Komunalnej**

Przechodzimy tutaj już do ostatnich zmian po ostatniej nowelizacji ustawy o utrzymaniu czystości i porządku w gminie. Jeżeli chodzi o ten druk tego projektu to ustawodawca zmienił tak naprawdę na prośbę gmin, które posługują się metodą uzależnioną od powierzchni zmieniając definicję, względem której naliczana jest powierzchnia do obliczania wysokości opłaty za gospodarowanie odpadami. Czyli do tej pory była to nazwa powierzchni lokalu mieszkalnego. Natomiast ustawodawca zmienił to na powierzchnie użytkowe lokalu mieszkalnego w rozumieniu ustawy prawo budowlane. My jak dotąd z uwagi na to, że w przestrzeni prawnej jest kilka różnych definicji powierzchni więc tutaj gminom ciężko było jasno raz, że zdecydować się na którąś z tych definicji, ponieważ żadna z nich nie odzwierciedlała potrzeb na okoliczność wyliczenia opłaty odpadowej, stąd w Gdańsku zastosowaliśmy taką naprawdę mieszaninę kilku definicji, która jest odzwierciedleniem na wprost zapisów, którymi kierujemy się przy wyliczaniu powierzchni określone w prawie budowlanym, stąd był taki wniosek o zmianę i konkretne określenie przez ustawodawcę jakim prawem należy się posługiwać i stąd, żeby już zadość uczynić zmianie ustawy o utrzymaniu czystości wprowadzamy już te zmiany właśnie w tej uchwale, gdzie zamienimy po prostu to nazewnictwo. Jednocześnie, co jest bardzo istotne, uzasadnienie jest długie do tej uchwały, natomiast ono bardzo szczegółowo określa i uzasadnia, że wysokości opłat dla mieszkańców z tego tytułu nie ulegną żadnym zmianom czyli mówimy dalej o sytuacji takiej, że powierzchnie takie jak tarasy, piwnica, klatki schodowe nie będą wliczane do wysokości opłaty, stąd tak naprawdę to jest zmiana czysto techniczna, która nam jako pracownikom pozwala zakończyć różnego rodzaju dyskusje pomiędzy mieszkańcami dlaczego tak liczymy, a nie inaczej mamy już wprost zapis, który to określa.

#### **Radna Anna Gołędzinowska - Przewodnicząca Komisji**

Dziękuję bardzo. Faktycznie prawo powinno być maksymalnie jednoznaczne i klarowne. Radna Błaszczuk zgłaszała się do głosu.

#### **Radna Kamila Błaszczuk – członek Komisji**

Tak, ale cofnęłam to zgłoszenie, ponieważ w ostatnich zdaniach pani dyrektor zdążyła już odpowiedzieć.

#### **Pani Olga Goitowska – Zastępca Dyrektora Wydziału Gospodarki Komunalnej**

Ta zmiana nie będzie miała wpływu na wysokość opłaty od mieszkańców.

## **USTALENIA – OPINIA KOMISJI**

**Przewodnicząca Anna Gołędzinowska** poddała pod głosowanie przyjęcie i pozytywne zaopiniowanie projektu uchwały Rady Miasta Gdańska zmieniającej uchwałę w sprawie wyboru metody ustalenia opłaty za gospodarowanie odpadami komunalnymi i ustalenia stawki tej opłaty dla nieruchomości, na której zamieszkują mieszkańcy oraz ustalenia sposobu obliczania opłaty za gospodarowanie odpadami komunalnymi dla nieruchomości, które w części stanowią nieruchomość, którą zamieszkują mieszkańcy, a w części nieruchomość, na której nie zamieszkują mieszkańcy, a powstają opady komunalne – **Druk Nr 1253.**

### **Głosowanie:**

<b>Lp.</b>	<b>Nazwisko i imię</b>	<b>„Za”</b>	<b>„Przeciw”</b>	<b>„Wstrzymujący się”</b>
1.	Gołędzinowska Anna	<b>Za</b>	X	X
2.	Jaroszewicz Waldemar	<b>Za</b>	X	X
3.	Błaszczyk Kamila	<b>Za</b>	X	X
4.	Czerniewska Katarzyna	<b>Za</b>	X	X
5.	Skarbek Mateusz	<b>Za</b>	X	X
6.	Majewski Przemysław	<b>Za</b>	X	X
7.	Śpiewak-Dowbór Cezary	<b>Za</b>	X	X

Po wysłuchaniu informacji i wyjaśnień przedstawionych przez Panią Olę Goitowską – Zastępcę Dyrektora Wydziału Gospodarki Komunalnej, Komisja 7 głosami za - jednogłośnie - przyjęła i pozytywnie zaopiniowała przedmiotowy projekt uchwały – zawarty w Druku nr 1253 - bez poprawek. **Opinia Nr 41-3/149/11/2022**

## **PUNKT – 3**

**Rozpatrzenie projektu uchwały RMG zmieniającej uchwałę w sprawie ustalenia ryczałtowej stawki opłaty za gospodarowanie odpadami komunalnymi dla nieruchomości, na których znajdują się domki letniskowe lub innych nieruchomości wykorzystywanych na cele rekreacyjno-wypoczynkowe – Druk Nr 1254.**

Oryginał projektu uchwały znajduje się w protokole z XLIX sesji Rady Miasta Gdańska z 28 kwietnia 2022 r. – sprawa **BRMG.0006.99.2022**

### **Pani Olga Goitowska – Zastępca Dyrektora Wydziału Gospodarki Komunalnej**

Ta zmiana w ustawie, która doprecyzowała, bo do tej pory było tak, że opłata ryczałtowa odnosiła się do nieruchomości, na której stwierdzono występowanie takiego domku letniskowego, a ustawodawca teraz doprecyzował to i to ma ogromne znaczenie tak naprawdę dla gmin typowo turystycznych z dużym wykorzystaniem nieruchomości na te cele. Doprecyzował, bo były takie sytuacje, że mieliśmy jedną nieruchomość, na której było ustawione kilka, kilkanaście domków letniskowych, a opłata ryczałtowa była jedna. Stąd tutaj zostało to dookreślone, że opłata ryczałtowa dotyczy każdego jednego domku letniskowego

w ten sposób właśnie wykorzystywanego, więc stąd musimy zaimplementować tą zmianą do naszej uchwały, a ponieważ mamy termin do końca kwietnia to też stąd ten termin, żeby już zakończyć to całym pakietem zmian uchwał do ostatniej ustawy. Czyli stawka się nie zmienia, a przypisujemy wprost zapis z ustawy, czyli mówimy o każdym jednym domku letniskowym i jego się będzie dotyczyła ta opłata.

### **Radna Anna Gołędzinowska - Przewodnicząca Komisji**

Bardzo dziękuję. Czy są jakieś pytania do pani dyrektor? Nie widzę. Przechodzimy do opiniowania.

## **USTALENIA – OPINIA KOMISJI**

**Przewodnicząca Anna Gołędzinowska** poddała pod głosowanie przyjęcie i pozytywne zaopiniowanie projektu uchwały Rady Miasta Gdańska zmieniającej uchwałę w sprawie ustalenia ryczałtowej stawki opłaty za gospodarowanie odpadami komunalnymi dla nieruchomości, na których znajdują się domki letniskowe lub innych nieruchomości wykorzystywanych na cele rekreacyjno-wypoczynkowe – **Druk Nr 1254.**

### **Głosowanie:**

<b>Lp.</b>	<b>Nazwisko i imię</b>	<b>„Za”</b>	<b>„Przeciw”</b>	<b>„Wstrzymujący się”</b>
1.	Gołędzinowska Anna	<b>Za</b>	X	X
2.	Jaroszewicz Waldemar	<b>Za</b>	X	X
3.	Błaszczak Kamila	<b>Za</b>	X	X
4.	Czerniewska Katarzyna	<b>Za</b>	X	X
5.	Skarbek Mateusz	<b>Za</b>	X	X
6.	Majewski Przemysław	<b>Za</b>	X	X
7.	Śpiewak-Dowbór Cezary	<b>Za</b>	X	X

Po wysłuchaniu informacji i wyjaśnień przedstawionych przez Panią Olgę Goitowską – Zastępcę Dyrektora Wydziału Gospodarki Komunalnej, Komisja 7 głosami za - jednogłośnie - przyjęła i pozytywnie zaopiniowała przedmiotowy projekt uchwały – zawarty w Druku nr 1254 - bez poprawek. **Opinia Nr 41-3/150/12/2022**

## **PUNKT – 4**

**Rozpatrzenie i opiniowanie projektu uchwały RMG zmieniającej uchwałę w sprawie określenia wzoru deklaracji o wysokości opłaty za gospodarowanie odpadami komunalnymi składanej przez właścicieli nieruchomości położonych na terenie Gminy Miasta Gdańska oraz warunków i trybu składania deklaracji za pomocą środków komunikacji elektronicznej – Druk Nr 1255.**

Oryginał projektu uchwały znajduje się w protokole z XLIX sesji Rady Miasta Gdańska z 28 kwietnia 2022 r. – sprawa **BRMG.0006.100.2022**

### **Pani Olga Goitowska – Zastępca Dyrektora Wydziału Gospodarki Komunalnej**

Tutaj mamy oczywiście konsekwencje dwóch poprzednich projektów uchwał, czyli mówimy o zmianie definicji powierzchni użytkowej oraz mówimy o zmianie sposobu naliczania opłaty ryczałtowej dla zabudowy rekreacyjnej, stąd tutaj konsekwentnie musimy dokonać stosownych zmian w samych deklaracjach.

### **Radna Anna Gołędzinowska - Przewodnicząca Komisji**

Wydaje się to być kwestią techniczną. Czy są jakieś pytania? Nie widzę. Przechodzimy do procedowania druku.

## **USTALENIA – OPINIA KOMISJI**

**Przewodnicząca Anna Gołędzinowska** poddała pod głosowanie przyjęcie i pozytywne zaopiniowanie projektu uchwały Rady Miasta Gdańska zmieniającej uchwałę w sprawie określenia wzoru deklaracji o wysokości opłaty za gospodarowanie odpadami komunalnymi składanej przez właścicieli nieruchomości położonych na terenie Gminy Miasta Gdańska oraz warunków i trybu składania deklaracji za pomocą środków komunikacji elektronicznej – **Druk Nr 1255.**

### **Głosowanie:**

<b>Lp.</b>	<b>Nazwisko i imię</b>	<b>„Za”</b>	<b>„Przeciw”</b>	<b>„Wstrzymujący się”</b>
1.	Gołędzinowska Anna	<b>Za</b>	X	X
2.	Jaroszewicz Waldemar	<b>Za</b>	X	X
3.	Błaszczyk Kamila	<b>Za</b>	X	X
4.	Czerniewska Katarzyna	<b>Za</b>	X	X
5.	Skarbek Mateusz	<b>Za</b>	X	X
6.	Majewski Przemysław	<b>Za</b>	X	X
7.	Śpiewak-Dowbór Cezary	<b>Za</b>	X	X

Po wysłuchaniu informacji i wyjaśnień przedstawionych przez Panią Olę Goitowską – Zastępcę Dyrektora Wydziału Gospodarki Komunalnej, Komisja 7 głosami za - jednogłośnie - przyjęła i pozytywnie zaopiniowała przedmiotowy projekt uchwały – zawarty w Druku nr 1252 - bez poprawek. **Opinia Nr 41-3/151/13/2022**

## **PUNKT – 5**

**Rozpatrzenie i opiniowanie projektu uchwały RMG w sprawie udzielenia w roku 2022 dotacji celowych na prace konserwatorskie, restauratorskie i roboty budowlane przy zabytku – Druk Nr 1258.**

Oryginał projektu uchwały znajduje się w protokole z XLIX sesji Rady Miasta Gdańska z 28 kwietnia 2022 r. – sprawa **BRMG.0006.103.2022**



### **Radna Anna Gołędzinowska - Przewodnicząca Komisji**

Przechodzimy do procedowania uchwały, o której założeniach merytorycznych długo rozmawialiśmy podczas marcowego posiedzenia Komisji. Chodzi tutaj o ustalenie na 2022 rok dotacji celowych na prace konserwatorskie, restauratorskie i roboty budowlane przy zabytku. Warto podkreślić, że również te dotacje obejmują pewne prace przygotowawcze, ale myślę, że najlepiej pan Konserwator wprowadzi nas w założenia tej uchwały i konsekwencje decyzji radnych.

### **Pan Janusz Tarnacki – Miejski Konserwator Zabytków**

Dzień dobry, pani Przewodnicząca, szanowni państwo, ostatecznie projekt uchwały Rady Miasta w sprawie udzielenia dotacji przewiduje udzielenie 23 dotacji na łączną kwotę 3 732 700 zł, z czego 17 dotacji dotyczy osób prawnych kościoła na łączną kwotę 2 814 000 zł. Cztery dotacje dla wspólnot mieszkaniowych na łączną kwotę 468 700 zł oraz dwie dotacje dla innych podmiotów, w tym wypadku Polski Związek Wędkarski, ich siedziba Mały Młyn oraz Związek Harcerstwa Polskiego Baszta Schultza na łączną kwotę 450 000 zł. Środki zaplanowane na dotacje były w dwóch miejscach. Te najważniejsze i największe w budżecie Biura Architekta Miasta w wysokości 3,5 mln zł, z czego rozdysponowano 3 496 700 zł, czyli prawie 100%. Drugie źródło to 1 mln zł, które corocznie jest przewidywane dla Kościoła Mariackiego na podstawie umowy, którą swego czasu Gmina Miasta Gdańska podpisała z parafią. Parafia wystąpiła o dotacje w wysokości 236 000 zł, także ten milion nie został wykorzystany. Jeżeli państwo będziecie mieli jakieś szczegółowe pytania to bardzo chętnie odpowiem.

### **Radna Anna Gołędzinowska - Przewodnicząca Komisji**

Myślę, że warto tutaj też zwrócić uwagę, że w tej grupie 17 dotacji dla kościelnych osób prawnych to tak naprawdę są trzy związki wyznaniowe. To nie jest tylko i wyłącznie jeden związek wyznaniowy, tak jak żeśmy rozmawiali o tych konkretnych przykładach. Czy państwo radni po rezultatach pracy komisji eksperckiej, która rekomendowała, inne mniej rekomendowała jak żeśmy mieli okazję porównać, natomiast większość tych projektów widzę, że znakomita większość udało się pozyskać finansowanie. Czy państwo mają jakieś pytania do druku? Jeśli nie to bardzo dziękuję i przechodzimy do opiniowania.

## **USTALENIA – OPINIA KOMISJI**

**Przewodnicząca Anna Gołędzinowska** poddała pod głosowanie przyjęcie i pozytywne zaopiniowanie projektu uchwały Rady Miasta Gdańska w sprawie udzielenia w roku 2022 dotacji celowych na prace konserwatorskie, restauratorskie i roboty budowlane przy zabytku – **Druk Nr 1258.**

### **Głosowanie:**

<b>Lp.</b>	<b>Nazwisko i imię</b>	<b>„Za”</b>	<b>„Przeciw”</b>	<b>„Wstrzymujący się”</b>
1.	Gołędzinowska Anna	<b>Za</b>	X	X
2.	Jaroszewicz Waldemar	<b>Za</b>	X	X
3.	Błaszczuk Kamila	<b>Za</b>	X	X

4.	Czerniewska Katarzyna	<b>Za</b>	X	X
5.	Skarbek Mateusz	<b>Za</b>	X	X
6.	Majewski Przemysław	<b>Za</b>	X	X
7.	Śpiewak-Dowbór Cezary	<b>Za</b>	X	X

Po wysłuchaniu informacji i wyjaśnień przedstawionych przez Pana Janusza Tarnackiego – Miejskiego Konserwatora Zabytków, Komisja 7 głosami za - jednogłośnie - **przyjęła i pozytywnie zaopiniowała** przedmiotowy projekt uchwały – zawarty w Druku nr 1258 - bez poprawek. **Opinia Nr 41-3/152/14/2022**

## PUNKT – 6

**Rozpatrzenie i opiniowanie projektu uchwały RMG w sprawie gotowości Miasta Gdańska do organizacji Międzynarodowej Konferencji VELO-CITY w 2025 roku lub w latach późniejszych – Druk Nr 1265.**

Oryginał projektu uchwały znajduje się w protokole z XLIX sesji Rady Miasta Gdańska z 28 kwietnia 2022 r. – sprawa **BRMG.0006.110.2022**

**Pan Remigiusz Kitliński – Kierownik Referatu Mobilności Aktywnej w Wydziale Gospodarki Komunalnej**

Dzień dobry państwu. Światowy kongres rowerowy VELO-CITY jest największym corocznym wydarzeniem z dziedziny planowania rowerowego na świecie. Jest organizowany przez Europejską Federację cyklistów. Miasto Gdańsk jako taki lider przynajmniej w Polsce, chociaż chciałoby się powiedzieć w tej części Europy, ponieważ w Europie Środkowej, Wschodniej jeszcze nigdy takiej konferencji nie było. Będzie starał się o organizację tej imprezy. Jest to też jakaś naturalna ścieżka rozwoju kongresów mobilności aktywnej, które są wzorowane na Velo City. W Gdańsku już odbyło się ich 10 edycji. Zakładamy, że w roku 2025 mogłoby się odbyć Velo City w Gdańsku, przy czym być może szanse na uzyskanie praw do organizacji tej imprezy w pierwszym podejściu są troszeczkę mniejsze niż w następnym, więc stąd to rozszerzenie, że lub w latach późniejszych. Od razu zakładamy, że być może trzeba się będzie starać kilkakrotnie o organizację tego wydarzenia. Jeżeli chodzi o planowane miejsce to jest oczywiście Amber Expo, które jest jedynym takim miejscem, które ma możliwości do pomieszczenia tak dużej imprezy. Jest to impreza na ok 1200-1500 osób, stacjonarnie plus około 1000 osób online. Chcemy to zrobić również we współpracy z GOT-em i z Polską Unią Mobilności Aktywnej. Chcielibyśmy również zaangażować samorzady sąsiednie, to jest Sopot, Gdynię oraz OMG-G-S. Przewidywany budżet czy koszt to jest ok 1 700 000 Euro, przy czym 750 000 Euro będzie po stronie dochodów z wejściówek. Budżet jest uzupełniony przez wystawców, sponsorów oraz wkład miasta planowany w wysokości ok 317 000 Euro. To pokrótce tyle. Jeśli będą mieli państwo jakieś pytania to spróbuję udzielić odpowiedzi.

**Radna Anna Gołędzinowska - Przewodnicząca Komisji**

Dziękuję. Widzę, że radny Majewski zgłasza się do głosu. Tytułem komentarza z mojej strony, nasze doświadczenie jest takie, że organizacja tego typu wydarzeń jest również bardzo

mobilizująca co do pewnych polityk, które już się dzieją w mieście w pozytywny sposób rzecz jasna mobilizująca i skoro pan wspomniał lokalizację tego obiektu to sobie pomyślałam, że miejmy nadzieję, że do tego 2025 roku jeszcze troszeczkę lepiej będzie z dostępnością, mobilnością aktywną, choć wiadomo, że VELO City to przede wszystkim rowery. Zapraszam radny Majewski, radny Skarbek w tej kolejności.

**Radny Przemysław Majewski – członek Komisji**

Dzień dobry. Dobrze zrozumiałem, że budżet ze strony miasta zaplanowany na organizację tej imprezy to 370 000 Euro?

**Pan Remigiusz Kitliński – Kierownik Referatu Mobilności Aktywnej w Wydziale Gospodarki Komunalnej**

317 000 Euro.

**Radny Przemysław Majewski – członek Komisji**

Dziękuję.

**Radny Mateusz Skarbek – członek Komisji**

Oczywiście popieram samą ideę i koncepcję. Natomiast mam pytanie o tym zakresie współorganizatorów, czy jak to było powiedziane. Jeśli Gdynia i Sopot miałyby w partycypować to jak to się ma do finansowania i jak to się ma do bycia gospodarzem. W jakiej formule te miasta miałyby się przyłączyć. Rozumiem sytuację, w której to Województwo Pomorskie, to ta pula organizatorów jest większa. Jeżeli Gdańsk to dlaczego Gdynia i Sopot i na jakiej podstawie i czy też będzie partycypowała w kosztach?

**Pan Remigiusz Kitliński – Kierownik Referatu Mobilności Aktywnej w Wydziale Gospodarki Komunalnej**

Chcielibyśmy zaprosić nasze miasta sąsiednie, czy też OMG-G-S do tego, żeby część imprez towarzyszących odbywała się na ich terenie. Taka praktyka jest często stosowana podczas konferencji VELO City. To również oprócz tego, że to są 4 dni konferencyjne to jest również też cała gama wycieczek, imprez towarzyszących, więc dzięki tej konferencji można by pokazać też szerszej publiczności po prostu region morski i stąd też ten pomysł.

**Radny Mateusz Skarbek – członek Komisji**

Jasne, ale chodzi mi o finansowanie, bo było powiedziane jaki koszt poniesie Gdańsk, a w związku z taką sytuacją oni też będą partycypować w kosztach?

**Pan Remigiusz Kitliński – Kierownik Referatu Mobilności Aktywnej w Wydziale Gospodarki Komunalnej**

Jesteśmy po wstępnych rozmowach z Urzędem Marszałkowskim. Zakładamy, że tutaj będzie wkład finansowy, natomiast jeżeli ktoś na swoim terenie organizuje jakąś imprezę towarzyszącą to wówczas musiałby ponieść jej koszty.

**Radny Mateusz Skarbak – członek Komisji**

Super. Bardzo się z tego cieszę, żeby to było jasne, żeby mieszkańcy mieli czytelną sytuację. Bardzo dziękuję i jeszcze raz trzymam kciuki.

**Pan Remigiusz Kitliński – Kierownik Referatu Mobilności Aktywnej w Wydziale Gospodarki Komunalnej**

Dziękuję.

**Radna Anna Gołędzinowska - Przewodnicząca Komisji**

To zdecydowanie jest impreza metropolitalna, której to ośrodkiem centralnym będzie Gdańsk, ale zaniechaniem by było nie włączenie naszych partnerów w Obszarze Metropolitalnym. Porównując skalę i zainteresowanie tego typu imprez w innych dużych miastach europejskich. Pytanie techniczne, pan wspomniał, że to jest taki proces wyrabiania sobie marki i należy się liczyć z tym, że pierwsze podejście nie musi być podejściem zaakceptowanym, ale kiedy państwo orientacyjnie planują złożyć tę aplikację?

**Pan Remigiusz Kitliński – Kierownik Referatu Mobilności Aktywnej w Wydziale Gospodarki Komunalnej**

Aplikację musimy złożyć do września. Taki jest czas składania aplikacji, natomiast warto tutaj też przypomnieć, że już 8 lat temu, że żeśmy aplikowali o organizację VELO City, natomiast to była jednorazowa aplikacja. Wówczas żeśmy nie uzyskali prawa do organizacji tej imprezy i potem już nie kontynuowaliśmy, więc to jest odświeżenie pewnego tematu. Już kiedyś były przymiarki do niego.

**Radna Anna Gołędzinowska - Przewodnicząca Komisji**

Mamy nadzieję, że tym razem z pozytywnym efektem. Ta aplikacja do momentu zgłoszenia będzie tajna, natomiast po złożeniu czy ona mogłaby być udostępniona członkom Komisji?

**Pan Remigiusz Kitliński – Kierownik Referatu Mobilności Aktywnej w Wydziale Gospodarki Komunalnej**

Myślę, że tak.

**Radna Anna Gołędzinowska - Przewodnicząca Komisji**

Bylibyśmy zobowiązani za pamięć, bo niewątpliwie jest to temat bardzo bliski zakresowi zagadnień, którym zajmuje się nasza Komisja. To nie jest tylko mobilność aktywna, ale również jak dowodzą przykłady miast, które bardzo konsekwentnie poszły tą drogą to jest również silny aspekt rewitalizujący, także bylibyśmy na pewno bardzo zainteresowani, poza tym, że kibicujemy inicjatywie, śledzeniem jej rozwoju. Bardzo dziękuję. Czy są jeszcze jakieś pytania? Jeśli nie ma przechodzę do opiniowania druku.

## **USTALENIA – OPINIA KOMISJI**

**Przewodnicząca Anna Gołędzinowska** poddała pod głosowanie przyjęcie i pozytywne zaopiniowanie projektu uchwały Rady Miasta Gdańska w sprawie gotowości Miasta Gdańska do organizacji Międzynarodowej Konferencji VELO-CITY w 2025 roku lub w latach późniejszych – **Druk Nr 1265**.

### **Głosowanie:**

<b>Lp.</b>	<b>Nazwisko i imię</b>	<b>„Za”</b>	<b>„Przeciw”</b>	<b>„Wstrzymujący się”</b>
1.	Gołędzinowska Anna	<b>Za</b>	X	X
2.	Jaroszewicz Waldemar	<b>Za</b>	X	X
3.	Błaszczyk Kamila	<b>Za</b>	X	X
4.	Czerniewska Katarzyna	<b>Za</b>	X	X
5.	Skarbek Mateusz	<b>Za</b>	X	X
6.	Majewski Przemysław	X	X	<b>Wstrzymał się</b>
7.	Śpiewak-Dowbór Cezary	<b>Za</b>	X	X

Po wysłuchaniu informacji i wyjaśnień przedstawionych przez Pana Remigiusza Kitlińskiego – Kierownika Referatu Mobilności Aktywnej w Wydziale Gospodarki Komunalnej, Komisja 6 głosami za, przy 0 głosach przeciwnych i 1 głosie wstrzymującym się, **przyjęła i pozytywnie zaopiniowała** przedmiotowy projekt uchwały – zawarty w Druku nr 1265 - bez poprawek.

**Opinia Nr 41-3/153/15/2022**

## **PUNKT – 7**

**Rozpatrzenie i zaopiniowanie projektu uchwały RMG zmieniającej uchwałę w sprawie przyjęcia Wieloletniej Prognozy Finansowej Gminy Miasta Gdańska – Druk nr 1263 – w zakresie działania Komisji.**

Oryginał projektu uchwały znajduje się w protokole z XLIX sesji Rady Miasta Gdańska z 28 kwietnia 2022 r. – sprawa **BRMG.0006.108.2022**

### **Pani Agnieszka Rawa – Główny Specjalista w Wydziale Budżetu Miasta i Podatków**

W imieniu pani Skarbnik, jeżeli chodzi o druk 1263 obejmuje on zamiany w dwóch przedsięwzięciach. Zmiany te wynikają z uzyskania w wyniku przetargu kwot wyższych niż były wcześniej planowane. To są przedsięwzięcia pt. budowa filii Szkoły Podstawowej przy Zespole Szkół Ogólnokształcących Nr 2. Tutaj zwiększa się limit wydatków w roku 2023 o kwotę 4,5 mln zł, czyli łącznie do kwoty 16,5 mln zł. W związku z tą zmianą nastąpiła również zmiana planowanej całkowitej wartości przedsięwzięcia i wynosi 24,5 mln zł. Drugie przedsięwzięcie to poprawa obsługi komunikacyjnej Przymorza. Tutaj zwiększa się również limit wydatków w roku 2023 o kwotę 800 000 zł. Jednocześnie wydłuża się okres realizacji tego przedsięwzięcia do 2023 roku. W związku z powyższym nastąpiła zmiana planowanej całkowitej wartości przedsięwzięcia i wynosi obecnie 4 092 872 zł. To wszystko w tej uchwale. Dziękuję i bardzo proszę o pozytywne zaopiniowanie.

### **Radna Anna Gołędzinowska - Przewodnicząca Komisji**

Dziękuję. Rozumiem, że te zmiany wynikają przede wszystkim z procedur przetargowych i nowych uwarunkowań, które zastajemy wobec procedur przetargowych.

### **Pani Agnieszka Rawa – Główny Specjalista w Wydziale Budżetu Miasta i Podatków**

Tak.

### **Radna Anna Gołędzinowska - Przewodnicząca Komisji**

Dziękuję. Czy są jeszcze jakieś pytania do tego punktu? Nie widzę, w związku z tym przechodzimy do procedowania.

## **USTALENIA – OPINIA KOMISJI**

**Przewodnicząca Anna Gołędzinowska** poddała pod głosowanie przyjęcie i pozytywne zaopiniowanie projektu uchwały Rady Miasta Gdańska zmieniającej uchwałę w sprawie przyjęcia Wieloletniej Prognozy Finansowej Gminy Miasta Gdańska - **Druk nr 1263 - w zakresie działania Komisji.**

#### **Głosowanie:**

<i>Lp.</i>	<i>Nazwisko i imię</i>	<i>„Za”</i>	<i>„Przeciw”</i>	<i>„Wstrzymujący się”</i>
1.	Gołędzinowska Anna	<b>Za</b>	X	X
2.	Jaroszewicz Waldemar	X	X	<b>Wstrzymał się</b>
3.	Błaszczyk Kamila	<b>Za</b>	X	X
4.	Czerniewska Katarzyna	<b>Za</b>	X	X
5.	Skarbek Mateusz	<b>Za</b>	X	X
6.	Majewski Przemysław	X	X	<b>Wstrzymał się</b>
7.	Śpiewak-Dowbór Cezary	<b>Za</b>	X	X

Po wysłuchaniu informacji i wyjaśnień przedstawionych przez Panią Agnieszkę Rawę – Głównego Specjalistę w Wydziale Budżetu Miasta i Podatków, Komisja 5 głosami za, przy 0 głosach przeciwnych i 2 głosach wstrzymujących się, **przyjęła i pozytywnie zaopiniowała** przedmiotowy projekt uchwały – zawarty w Druku nr 1263 - bez poprawek. **Opinia Nr 41-3/154/16/2022**

## **PUNKT – 8**

**Rozpatrzenia sprawozdania z wykonania budżetu miasta Gdańska za 2021 rok – w zakresie działania Komisji.**

Pismo: WBMiP-I.3035.1.PP z dnia 30.03.2022 r.

### **Pani Agnieszka Rawa – Główny Specjalista w Wydziale Budżetu Miasta i Podatków**

Jeżeli chodzi o Sprawozdanie z wykonania budżetu za 2021 rok to miasto Gdańsk uzyskało dochody w wysokości 4 305,8 mln zł. To jest 100,7% planu. W tym dochody bieżące 4 089,9 mln zł, a dochody majątkowe prawie 216 mln zł.

Wydatki ukształtowały się na poziomie 4 166 mln zł. To jest 91,7% planu, w tym wydatki bieżące 3 600 mln zł, a wydatki majątkowe 566,8 mln zł. Wynik budżetu ukształtował się jako nadwyżka 139 mln zł, z czego nadwyżka operacyjna wynosi 489,9 mln zł.

Jeżeli chodzi o dochody to omówię tylko główne źródła, czyli takie najważniejsze. Udziały w podatkach stanowiących dochód budżetu państwa osiągnęliśmy na poziomie 1 240 mln zł i to jest 105,4% planu. Podatki i opłaty lokalne 558,5 mln zł. Podatki i opłaty pobierane przez Urzędy Skarbowe m. in. podatek od czynności cywilnoprawnych 118,6 mln zł. Dochody z mienia komunalnego 169 mln zł. subwencje i dotacje 1 703,9 mln zł. Pozostałe dochody 515 mln zł.

Jeżeli chodzi o wydatki to ukształtowały się na poziomie oświata i wychowanie oraz edukacyjna opieka wychowawcza została wykonana w 97% co stanowi 1 237,2 mln zł. Opieka, polityka społeczna oraz rodzina 897 mln zł, to jest 98% planu. Drogi, komunikacja zbiorowa 97% wykonania, 544,5 mln zł. Gospodarka komunalna i ochrona środowiska 287,5 mln zł i to jest 93% planu. Administracja publiczna, wydatki zostały wykonane w 97% i to jest kwota prawie 207,5 mln zł. działalność kulturalna prawie 91,5 mln zł. To jest 98% planu. Bezpieczeństwo publiczne i ochrona przeciwpożarowa prawie 68 mln zł. Wpłata do budżetu państwa tzw. Janosikowego wyniosła 58 mln 900 zł. Na sport i turystykę przeznaczono 44,7 mln zł.

Jeżeli chodzi o dług kwota długu na dzień 31 grudnia 2021 roku wyniosła 1 065 mln zł. Udział długu w dochodach ogółem wyniósł 24,7%. Wskaźnik maksymalny zadłużenia wynosi 16,3%. Natomiast nasz indywidualny wskaźnik w 2021 r. wyniósł 1,85%.

W 2021 roku wydaliśmy również pieniądze na przeciwdziałanie covid. To jest prawie 19 mln zł, z czego nasze środki własne wyniosły 13,5 mln zł.

Jeżeli chodzi o wprowadzenie to wszystko.

### **Radna Anna Gołędzinowska - Przewodnicząca Komisji**

Czy do wprowadzenia państwo radni macie jakieś pytania? Z reguły te kwestie szczegółowo omawiane z mieszkańcami gdzieś tam wychodzą przy okazji omawiania wykonania budżetu poszczególnych wydziałów i jednostek, także w tym momencie zaprosiłabym już do przedstawienia dalej idących szczegółów na początek pana dyrektora Marcina Dawidowskiego.

### **Pan Marcin Dawidowski - Dyrektor Wydziału Projektów Inwestycyjnych**

Dzień dobry, witam państwa serdecznie, szanowni państwo jeśli chodzi o Wydział Projektów Inwestycyjnych i plan inwestycji, budżet, wykonanie za rok 2021 w kategoriach wydatkowych rozpoczynaliśmy rok 2021 z planem uchwalonym na kwotę prawie 724 mln zł. W trakcie roku ją zmienialiśmy ustalając ostatecznie plan wydatków inwestycyjnych na kwotę 691 mln zł. Wykonanie stanowi niespełna 64%, a w kwocie jest to 439 mln zł. Jeśli chodzi o sytuację dotyczącą przyczyn takiego wykonania planu inwestycyjnego upatrujemy je w dwóch głównych powodach. Po pierwsze najważniejszym z nich to jest kwestia programowania i przygotowania zadań inwestycyjnych. Tutaj pamiętajmy, że był to drugi rok epidemii i on charakteryzował się dla nas też tym, że wydłużał się proces pozyskiwania decyzji

administracyjnych, m. in. wszystkich decyzji administracyjnych dotyczących procesu inwestycyjnego. Bardzo często też wprost przyczyną było uszczuplenie kadry organu wydającego decyzje, czy ilość tematów w stosunku do mniejszego składu pracującego. Drugim wątkiem oczywiście też były zamówienia publiczne na realizację, gdzie był taki moment, w którym albo ofert nie było, albo były pojedyncze, potem dopiero właśnie rynek zaczął się rozpędzać i dzisiaj jak wiemy w 2022 roku jest rynkiem wykonawcy, do tego wręcz stopnia. Gdyby wspomnieć zakresy działania państwa Komisji to udało nam się zakończyć kilka zadań, o kilku chciałbym wspomnieć inwestycyjnych. Z projektów unijnych Sobieszewo Nadwiślańska budowa przystani żeglarskiej, przebudowa wiaduktu Biskupia Górka. Jeśli chodzi o wszystkie zadania będące bezpośrednio elementem projektu unijnego. Jeśli chodzi o zadania inwestycyjne, które były finansowane głównie ze środków własnych to od kolejnej serii Programu modernizacji chodników, po modernizację nawierzchni dróg. Tutaj przykład Piastowskiej i Pomorskiej, czy Głuchej. Budowa i przebudowa dróg lokalnych to modernizacja Połęże, wspólna realizacja z Portem Lotniczym przedłużenia odcinka ul. Słowackiego od skrzyżowania ze Spadochroniarzy. Tutaj dzięki temu uzyskaliśmy układ drogowy dwukierunkowy razy dwa. W obiektach inżynierskich, taki program modernizacji obiektów inżynierskich zajmowaliśmy się w roku 2021 w realizacji kładkami, wiaduktem nad Al. Armii Krajowej w ciągu ulicy Sikorskiego, zarówno kładka pierwsza jak i druga i wiadukt nr 2. Kolejne edycje programu Jaśniejszy Gdańsk. Ważna kwestia dotycząca powrotu po modernizacjach wind na przystankach Odrzańska i wcześniej dotyczące Pohulanki. One zapewniają dostęp dla osób niepełnosprawnych, mogliśmy go przywrócić do komunikacji tramwajowej. Pohulanka szczególnie z powodu skomunikowania ze szpitalami, które mamy przy Kartuskiej, Nowych Ogrodach, z punktu widzenia zadań, które zostały wykonane. Oczywiście Budżet Obywatelski, udało się wykonać go w 44%, ale pamiętamy, że mówimy o cyklu dwuletnim, więc 99 zadań jest planowanych do zakończenia w roku 2022. Natomiast też oczywiście jeszcze odnotowaliśmy niewykonania inwestycji, których nie udało się skończyć w 2021 roku. Takie przykładowe, o których trzeba wspomnieć to objazd Bramy Nizinnej, którego nie będę mógł powiedzieć, że przesunął się na rok 2022, bo państwo znają historię, wiedzą, że musieliśmy tą budowę przerwać, musimy się rozliczyć z wykonawcą i wrócić zapewne z tą inwestycją za czas jakiś, dlatego że teraz będziemy również skupiali się na tematach związanych z działaniami dotyczącymi ochrony zabytków. Jeśli chodzi też o projekty związane z komunikacją miejską to GPKM IVA tutaj odnotowujemy Nową Warszawską, która jest przesunięta, była wówczas przesunięta w stosunku do roku 2021, natomiast wiemy, że kończy się w roku 2022. Ten kontrakt na dzisiaj nie jest zagrożony. Jest w trakcie realizacji, jest na budowie. Na każdej z czterech rewitalizacji też odnotowujemy pewne niewykonania związane z tym, że wydłuża się ta procedura projektowania. Mówię o 2021 i o uzyskiwaniu pozwoleń też jeszcze w zakresach projektów termomodernizacyjnych. Mówimy tutaj o przykładzie projektu dotyczącego SP nr 2 na Marusarzówny, gdzie w jednym kontrakcie chcieliśmy, realizowaliśmy de facto zarówno modernizację obiektu jak i termomodernizację jak i modernizację basenu, natomiast musieliśmy się z wykonawcą rozstać. Teraz to rozdzielamy na trzy osobne działania. Trwa inwentaryzacja i takie dokończenie inwestycji, które chcielibyśmy przeprowadzić dla sprawnego funkcjonowania



obiekty. Też szlak turystyczny przez Trójmiejski Park Krajobrazowy to jest zadanie, które w 2021 r. nie zostało zakończone. Będzie zakończone w tym roku. Państwo pamiętają, że jest to projekt Trójmiejski, partnerski Gdańska, Gdyni i Sopotu, ale tak jak powiedziałem będziemy ten projekt mieli w roku bieżącym wykonany. Jeszcze też warto wspomnieć, bo nasz wydział to również dochody. Dochody oczywiście w głównej części przeważającej ze środków unijnych, czyli refundacje tzw. W tym roku 2021 z planowanego poziomu prawie 144 mln zł zrealizowaliśmy 71%, czyli nieco ponad 102 mln zł, tak jak powiedziałem w głównej części środki unijne, ale też są dotacje z budżetu państwa czy samorządu wojewódzkiego, w tym z takich bardziej znaczących subwencja na ul. Kartuską, subwencja drogowa. Gdyby państwo mieli pytania to oczywiście jestem do dyspozycji. Dziękuję ślicznie.

### **Radna Anna Golędzinowska - Przewodnicząca Komisji**

Dziękuję panie dyrektorze. Bardzo szeroki zakres szczegółowo rozpisany w sprawozdaniu. Natomiast mam pytanie, mając świadomość, że to są w przypadku wielu inwestycji też zbiory łączne, pan wspominał o tych dwóch zasadniczych grupach problemów, które utrudniały wykonanie budżetu. Mam na myśli problemy kadrowo-organizacyjne jednostek uzgadniających oraz rynek wykonawcy wspomniany już. Jeżeli mogłabym zapytać o mniej więcej proporcje, czy da się wskazać, że jeden z tych problemów jakoś dominował w tym układzie, czy mniej więcej są to wyrównane proporcje? Drugie pytanie z mojej strony o kwestie tych inwestycji dotacyjnych. Czy te prawie 30% jest jeszcze, mówiąc kolokwialnie, do uratowania w tegorocznym budżecie? Wspomniał pan, że ok 71% jest wykonanie w ramach tych założonych dotacji.

### **Pan Marcin Dawidowski - Dyrektor Wydziału Projektów Inwestycyjnych**

Tak. Może najpierw na to ostatnie pytanie odpowiem. Jeśli chodzi o refundacje środków unijnych to poziom wykonania jeśli chodzi o 70% to jest jak państwo pamiętacie jest taki cykl mniej więcej trzech miesięcy, które dzielą poniesienie wydatków w projekcie europejskim od pozyskania refundacji. Średnio raz w miesiącu występujemy o refundację poniesionych wydatków, potem one są oceniane przez instytucje, do których występujemy czy jest to Urząd Marszałkowski czy któryś z warszawskich w zależności od źródeł finansowania, potem następuje ocena tego wniosku, ewentualnie jakieś uwagi i uzupełnienia o informacje i wówczas też refundacja. Teraz w takiej sytuacji kiedy wykonujemy 70% środków unijnych refundacji one przesuwane są na rok następny, najczęściej też jest to związane z tym, że wydatki mniej więcej czwartego kwartału minionego roku jest już bardzo trudno zrefundować, szczególnie listopadowe, czy grudniowe. One z automatu pojawiają się w pierwszych miesiącach następnego roku, więc pod tym względem ich nie tracimy. Wyzwanie, które jest na pewno przed nami to pamiętamy zresztą jest ono ogólnokrajowe, że rok 2023 jest ostatnim rokiem ponoszenia wydatków kwalifikowanych co oznacza, że trzeba zrobić wszystko i każdy beneficjent będzie teraz się starał również miasto Gdańsk, żebyśmy mogli tak poprowadzić i dokończyć projekty unijne, żeby w pierwszej kolejności utrzymać kwoty przyznanych dofinansowań. I na dzień dzisiejszy takie wyzwania się dzieją na pewno, to też

nie jest żadna tajemnica, to jest kwestia dzisiaj procesu też i negocjacji tych aneksów do umów i analiz każdego projektu, ale np. rewitalizacje dotyczące zadań, rynek oruński, Plac Wałowy to już wiemy, że to są zadania, które będziemy chcieli przeprowadzić przez tzw. fazowanie. Fazowanie w projektach unijnych znane było w poprzedniej perspektywie głównie na projektach kolejowych, kiedy pozwalano beneficjentowi pewną część projektu rozliczyć w perspektywie kończącej się, a pewną część projektu przenieść do perspektywy następnej. Dla nas najważniejsze jest to, żeby mieszkańcy i użytkownicy tych przestrzeni praktycznie nie odczuli tego, że po pozostaniu dokumentacji, wszystkich niezbędnych pozwoleń, uruchamiamy realizację i tak naprawdę to jakby w ramach rozliczeń gminnych i potem tablic informacyjnych będziemy pewnie mogli zidentyfikować, że było to finansowane z tej czy z drugiej perspektywy. Czyli rok 2024, w którym ewentualnie mielibyśmy wchodzić do realizacji z tymi przestrzeniami to jest czas, w którym w naszej ocenie będzie można już mówić o sfinansowaniu z nowej perspektywy. To w tej chwili jest analizowane. Przyglądamy się każdej z inwestycji, bo są takie, które dzisiaj lokują się powiedzmy w III kwartale 2023 roku i tu już też przyglądamy się mimo, iż wydaje się, że są bezpieczne, to jednak ta analiza jest ciągle prowadzona, żeby w odpowiednim momencie zareagować. Główna misja jest taka, żebyśmy utrzymali kwoty dofinansowań unijnych tej perspektywy, ale to jest bardzo szeroki temat i pewnie będziemy więcej oczywiście wiedzieli w roku przyszłym, natomiast już dzisiaj o tym myślimy.

#### **Radna Anna Golędzinowska - Przewodnicząca Komisji**

Doskonale. Wracając do pierwszego pytania czy byłby pan w stanie chociaż tak szacunkowo stwierdzić, czy któryś z tych dwóch zasadniczych problemów jest dominującym? Czy one w miarę wyrównany sposób występują?

#### **Pan Marcin Dawidowski - Dyrektor Wydziału Projektów Inwestycyjnych**

Są w miarę wyrównane, ale głównie z tego powodu, że o ile problem z dokumentacjami występuje i można powiedzieć, że jest jakaś w zależności od różnych instytucji postęp w jakimś niewielkim skracaniu tego okresu uzgadniania, to jednak rynek wykonawcy, to znaczy rynek, kiedy ogłaszaliśmy przetargi na realizację on na początku był właśnie takim rynkiem przez pierwszą część roku, który charakteryzował się tym, że albo nie startowano, albo pojawiał się jeden z wykonawców, trudno można było powiedzieć o ocenie rynku, natomiast w drugiej połowie roku już to wyglądało inaczej, wykonawcy się pojawiali i te oferty zaczęły się pojawiać, konkurować ze sobą, końcówka roku to już jest przechodzenie powoli w rynek wykonawcy, który jak wiemy już występuje w tym roku 2022. Już pomijam efekty wojny i tej sytuacji, którą mieliśmy przez mement w roku 2022 nawet taką sytuację, gdzie wykonawcy czasowo wstrzymali startowanie w przetargach, ponieważ było bardzo trudno ofertować. To było spowodowane dynamiką cen. Bywa taka sytuacja, że ceny, które wykonawca sobie wkalkuluje i złoży ofertę, po tygodniu, dwóch, góra trzech są już nie trafionymi ofertami, żeby skalkulować to ryzyko i też jakby są mniej skorzy do przedłużania związania z ofertą oferenci dlatego, że to ryzyko jest obecnie duże i też nie wiemy jak będzie w najbliższym czasie to wyglądało. Także 2021 to bym powiedział, że charakteryzował się po połowie mniej więcej

tymi wpływami, natomiast nie ukrywam w 2022 r. to trochę drżymy o to jak rynek będzie przez cały ten rok reagował na przetargi inwestycyjne publiczne, w których tutaj chcielibyśmy móc rozstrzygać jak największą ich ilość, natomiast zobaczymy jak to się potoczy w dalszej części roku. Ale 2021 r. tak wyglądał jak przedstawiałem.

### **Radna Anna Gołędzinowska - Przewodnicząca Komisji**

Dziękuję bardzo. Też z niepokojem patrzymy czy przez pryzmat różnych inwestycji z zakresu budżetów obywatelskich, budżetów dzielnicowych czy takich poszczególnych inwestycji czy to chodnikowych, czy rowerowych, z którymi mieszkańcy przychodzą, jak faktycznie ta sytuacja na rynku, inflacja, często nakazuje rewidować swoje plany i marzenia, także mocno wszyscy trzymamy kciuki, żeby to przyspieszenie inflacyjne nie było tak dynamiczne jak się o tym mówi. Czy państwo radni mają jakieś pytania jeszcze dodatkowe do pana dyrektora? Jeśli nie to bardzo dziękuję i zapraszam pana dyrektora Galikowskiego, żeby jeszcze uszczegółwić w zakresie części budżetu, za którą odpowiedzialna była Dyrekcja Rozbudowy Miasta Gdańska. Zapraszam.

### **Pan Wiesław Galikowski – Zastępca Dyrektora ds. planowania i budżetu Dyrekcji Rozbudowy Miasta Gdańska**

Dzień dobry pani przewodnicząca. Dziękuję za głos. Drodzy państwo, w uzupełnieniu tak szerokiej wypowiedzi dyrektora Dawidowskiego już nie wchodząc w szczegóły właśnie może takie rzeczowe, ale tutaj skupię się na informacji dotyczącej finansów, które w zakresie Dyrekcji Rozbudowy Miasta Gdańska miały miejsce w roku 2021 i tak idąc od początku budżet inwestycyjny to było 511 403 000 zł, z czego wykonanie mieliśmy na poziomie 336 256 000 zł, co dawało nam 66% wykonania. Tutaj trzeba dodać jedną informację, że umów, które kontynuowaliśmy podpisaliśmy na większą kwotę, to jest na kwotę 423 mln zł co dawało nam 82% planu. Część umów była kontynuowana i jest kontynuowana w roku 2022. Jeśli chodzi o remonty, które realizuje dyrekcja w ramach usuwania awarii w obiektach oświatowych planowane było w wysokości 5 404 000 zł, wykonanie na poziomie 5 337 000 zł, wydatki bieżące jednostki plan był 18 952 000 zł, jeśli chodzi o wykonanie na poziomie 99% to jest 18 633 000 zł. Dodać trzeba jeszcze ważną rzecz, że jako jednostka też w ubiegłym roku generowaliśmy dochody. Planowane dochody były na poziomie 30 mln zł, wykonanie nastąpiło w wysokości 32 mln zł i w głównej mierze w wysokości 31 mln zł to był dochód związany z tytułu zwrotu podatku VAT w projekcie GPKM IVA i tutaj jeszcze dodać różnicę, którą powiedziałem ok 600 000 zł mieliśmy również za kary naliczone wykonawcom za nieterminowe wykonywanie umów. To myślę w uzupełnieniu do tej szerokiej i szczegółowej wypowiedzi dotyczącej zakresu rzeczowego wcześniej przedmówcy, myślę, że to tylko chciałbym dodać. Dziękuję. Gdyby były pytania poproszę.

### **Radna Anna Gołędzinowska - Przewodnicząca Komisji**

Dziękuję bardzo. Tradycyjnie tutaj mówię, że z jednej strony szkoda, że trzeba nakładać kary umowne, że mamy do czynienia z przedłużającymi się wykonaniami pewnych odcinków, ale z drugiej strony dziękuję, że państwo tego pilnują tutaj pieniądze publiczne są we właściwy

sposób nadzorowany. Czy państwo radni mają do pana dyrektora jakieś pytania? Nie widzę, w związku z tym dziękuję i zapraszam przedstawiciela Wydziału Gospodarki Komunalnej. Rozumiem, że pan kierownik Kitliński?

### **Pan Remigiusz Kitliński – Kierownik Referatu Mobilności Aktywnej w Wydziale Gospodarki Komunalnej**

Tak w zastępstwie dyrektora Kryszewskiego. Pokrótkie chciałbym przedstawić wydatki i dochody Wydziału Gospodarki Komunalnej. Wydatki kształtowały się na poziomie rocznym 250 439 000 zł w planie, przy czym wykonanie wyniosło 234 520 000 zł. Różnica ta spowodowana jest przede wszystkim niższym wykonaniem wydatków w zakresie gospodarki odpadami, to jest podstawowa różnica oraz niższą opłatą dla przedsiębiorstwa Wody Polskie. W zakresie dochodów kształtowały się one na poziomie 209 652 000 zł w planie oraz wykonanie na poziomie 219 912 000 zł, czyli tutaj z kolei wykonanie było wyższe w dochodach, czyli można powiedzieć, że jak najbardziej są to dane pozytywne. Większe wykonanie też wynika przede wszystkim z gospodarki odpadami. To jest wykonanie wyższe o 5 mln zł prawie, wynika ono przede wszystkim z uszczelnienia systemu, nakładania opłat dodatkowych w przypadku nieprawidłowej segregacji oraz ujawnianiu nowych nieruchomości, które dotąd nie były objęte opłatą. Poza tym takie największe pozycje, o których warto powiedzieć po stronie wydatków to jest oczywiście umowa powierzenia Gdańskie Wody. Ona będzie oczywiście w późniejszym czasie Komisji prezentowana przez przedstawiciela Gdańskich Wód, gospodarka mieszkaniowa i utrzymanie Ogrodu Zoologicznego. Po stronie dochodów dochody z koncesji alkoholowych, tutaj też mamy wyższe wykonanie o ponad 5 mln, nieco wyższe dochody ZOO to też oczywiście w szczegółach będzie za chwilę rozwinięte. Jeśli państwo pozwolą, ale to chyba za chwilę w szczegółach wydatki na mobilność aktywną, czy już teraz pani przewodnicząca?

### **Radna Anna Golędzinowska - Przewodnicząca Komisji**

Myślę, że korzystając z tego, że tego, że pan już zabrał głos to może uszczegółówmy od razu. Czy państwo radni mają do tego wprowadzenia pytania? Nie widzę. Wiadomo, że te pytania częściej pojawiają się na konkretnych przykładach, także zapraszam już do omówienia zakresu Referatu Mobilności Aktywnej.

### **Pan Remigiusz Kitliński – Kierownik Referatu Mobilności Aktywnej w Wydziale Gospodarki Komunalnej**

Dziękuję bardzo. Wydatki na Mobilność aktywną czyli wydatki Referatu Mobilności Aktywnej to jest w zakresie budżetu WGK 2 582 000 zł prawie, przy czym do tej kwoty należy również dodać 914 000 zł wydatków inwestycyjnych z projektu Parking Gets SMART. Jeżeli chodzi o największe pozycje wydatkowe były to ogólnie rzecz mówiąc projekty UE, czyli ta pula pięciu projektów, które w zeszłym roku żeśmy w referacie realizowali, przy czym największy to był wspomniany projekt Parking Gets SMART, w ramach którego zostały opomiarowane parkingi w pasie nadmorskim. To zadanie jest już w tej chwili zakończone. Projekt zakończy się w tym roku. Drugą taką największą pozycją był projekt Sohjoa Baltic, w ramach którego miała

miejsce prezentacja busa autonomicznego na cmentarzu Łostowickim. Ponadto oczywiście kampanie czyli kampania rowerowy maj 569 000 zł w zeszłym roku, kampania kręć kilometry dla Gdańska 482 000 zł oraz takie wydatki jak montaż stojaków rowerowych i wyznaczanie parkingów dla hulajnóg to było prawie 110 000 zł. Również dzień Elektromobilności 58 000 zł. To w zasadzie z takich najważniejszych wydatków wszystko. Dziękuję bardzo.

**Radna Anna Gołędzinowska - Przewodnicząca Komisji**

Dziękuję bardzo. Cieszę się, że ten projekt Parking Gets SMART zostanie jakoś dokończony, ukończony w tym roku. Czy wiadomo jakie to mniej więcej miesiące będą?

**Pan Remigiusz Kitliński - Kierownik Referatu Mobilności Aktywnej w Wydziale Gospodarki Komunalnej**

Czas trwania projektu jest do grudnia, do końca roku, przy czym staramy się wykonać jakby drugi etap pilotażu opomiarowanie kolejnego parkingu prawdopodobnie parkingu na pętli Łostowice. Zobaczymy. Mamy nadzieję tak jak w zeszłym roku, że to się uda. W zeszłym roku się to udało „rzutem na taśmę” zadanie zakończyć. Mamy nadzieję, że w tym roku również zmieścimy się w budżecie i zmieścimy się przede wszystkim w czasie. To jest taki czynnik, który w tej chwili jest najważniejszy do powodzenia tego zadania.

**Radna Anna Gołędzinowska - Przewodnicząca Komisji**

Bez wątplenia. Byłam ciekawa, ponieważ pierwsze propozycje dotyczyły lokalizacji marskich i bardziej moje pytanie zmierzało do tego, czy być może jakąś destynację turystyczną natomiast widzę, że tutaj zdecydowali się państwo opomiarować taki węzeł funkcjonujący na zasadzie park and ride i myślę, że to też doskonały pomysł. Czy państwo mają jakieś szczegółowe pytania do tego co właśnie pan kierownik zreferował? Jeśli nie to bardzo dziękujemy i w tym momencie poprosimy przedstawiciela Gdańskiego Zarządu Dróg i Zieleni.

**Pan Remigiusz Kitliński - Kierownik Referatu Mobilności Aktywnej w Wydziale Gospodarki Komunalnej**

Ja dziękuję bardzo i do widzenia.

**Radna Anna Gołędzinowska - Przewodnicząca Komisji**

Do widzenia, dziękuję.

**Pan Tomasz Wawrzonek - Zastępca Dyrektora ds. Zarządzania Gdańskiego Zarządu Dróg i Zieleni**

Dzień dobry państwu, jeżeli chodzi o wydatki Gdańskiego Zarządu Dróg i Zieleni zgodnie z planem na rok 2021 kształtowały się one na poziomie 196 137 000 zł. Wykonanie było na poziomie 188 063 000 czyli 96%. Jeżeli chodzi o takie najbardziej istotne pozycje w planie budżetowym to taką największą było zimowe utrzymanie dróg ponad 30 100 000 zł, wykonanie na poziomie 98%, oczyszczanie letnie to ponad 23 750 000 zł, 100% wykonanie, utrzymanie dróg 22 500 000 zł, też blisko 100% wykonanie, oświetlenie ulic blisko 23 000 000 zł 94% wykonanie. Z innych tematów utrzymanie zieleni 14 124 000 zł 93% wykonanie planu,

sygnalizacje świetlne blisko 11 000 000 zł blisko 100% wykonanie planu. Z tych elementów, które zostały wykonane w mniejszym zakresie to zwraca uwagę utrzymanie stref płatnego parkowania plan zakładał wydatki na poziomie ok 6 250 000 zł, wykonano na poziomie 50%. Z czego to wynika? Generalnie założeni było takie, że w 2021 roku uda się uruchomić strefy płatnego parkowania w obrębie Wrzeszcza Dolnego i Starego Przedmieścia. Niestety w związku z problemami z zakupem parkometrów te strefy nie zostały uruchomione, w związku z tym nie było zakładanych wydatków na bieżące utrzymanie. Jeżeli chodzi o wydatki Gdańskiego Zarządu Dróg i Zieleni na funkcjonowanie Zarządu to w różnych pozycjach one kształtują się łącznie na poziomie 31 900 000 zł zostało wykonane na poziomie 30 900 000 zł czyli o milion mniej niż planowano wydatków. Jeżeli chodzi o dochody łącznie plan dochodów na rok 2021 zakładał dochód na poziomie trochę ponad 75 mln zł. W rzeczywistości zostało wykonane 16% więcej, czyli łącznie 87 140 000 zł. Jeżeli chodzi o poszczególne pozycje to taka pozycja figuruje w dochodach, czyli dzierżawa infrastruktury tramwajowej 25 500 000 zł a zostały wykonane na poziomie 100%. Zwrócę uwagę na dwie pozycje strefa płatnego parkowania zakładaliśmy w planie na 2021 rok dochody na poziomie 20,5 mln zł, a w rzeczywistości dochód był ok 20% większy 24 340 000 zł. To także wynikało z faktu, że pierwotne założenia uwzględniały mniejszą mobilność wynikającą z pandemii. Jak później się okazało nie do końca było, ale niestety drugi dochód to już jedno wynika z pandemii, a mianowicie opłaty związane z cmentarzami planowane były na poziomie ok 10 mln zł, niestety w tym wypadku muszę powiedzieć, że znacząco ten plan został przekroczony i dochód wyniósł ok 14 200 000 zł. Duże zwiększenie dochodów w stosunku do planu było także w pozycji najem, dzierżawa, m. in. wiaty, parkingi sezonowe, inne parkingi oraz w karach i odszkodowaniach. Tutaj także plan zakładał ok 4 mln zł dochodu, a w rzeczywistości było ponad 6 400 000 zł. z takich może ciekawych kwestii np. uchwała krajobrazowa kary wynikające z uchwały krajobrazowej w ubiegłym roku przyniosły dochód na poziomie ok 500 000 zł. Łącznie żeśmy nałożyli ponad 1800 wezwań do usunięcia reklam niezgodnych z uchwałą krajobrazową. W przypadku jeżeli chodzi o punkty handlowe, ogródki gastronomiczne też w tych pozycjach, w których państwu wspominałem z ponad 730 decyzji na zajęcia pasa drogowego związanego z ogródkami gastronomicznymi, z punktami handlowymi dochód był na poziomie mniej więcej 3 200 000 zł. To tyle jeżeli chodzi o wydatki i dochody Gdańskiego Zarządu Dróg i Zieleni.

### **Radna Anna Gołędzinowska - Przewodnicząca Komisji**

Dziękuję bardzo. Takie dość tradycyjne pytanie jeśli o mnie chodzi o to niepełne wykonanie budżetu jeżeli chodzi o zadania z zakresu inżynierii ruchu i dlaczego to są uzgodnienia tak należałoby rozwinąć pytanie, jak pan wspomniał, że tam należałoby też, trudno to nazwać oszczędnościami, ale że wykonanie było nieco niższe niż założone wstępnie.

### **Pan Tomasz Wawrzonek - Zastępca Dyrektora ds. Zarządzania Gdańskiego Zarządu Dróg i Zieleni**

Generalnie jeżeli chodzi o inżynierię to wszystkie zadania, które były planowane one zostały zrealizowane, natomiast faktycznie na koniec roku zostały pewne rezerwy jeżeli chodzi o te

kwestie i nie zostały dodatkowe zadania w związku z tym wprowadzone. Drugie pytanie dotyczyło ?

**Radna Anna Gołędzinowska - Przewodnicząca Komisji**

Znając troszeczkę prozaikę niektórych projektów dlatego to bardzo często były problemy z uzgodnieniami przedłużającymi się, czyli trochę też o czym dyrektor Dawidowski wspominał.

**Pan Tomasz Wawrzonek - Zastępca Dyrektora ds. Zarządzania Gdańskiego Zarządu Dróg i Zieleni**

Generalnie w tej chwili proces uzgadniania w Gdańsku na pewno nie jest...

**Radna Anna Gołędzinowska - Przewodnicząca Komisji**

Przejście naziemne jest.

**Pan Tomasz Wawrzonek - Zastępca Dyrektora ds. Zarządzania Gdańskiego Zarządu Dróg i Zieleni**

Przejście naziemne jest to prawda, ale cały ten proces jest jednak długotrwały. Proszę pamiętać, że ta specyfika naszych uzgodnień jest w tej chwili taka, że podlegają opiniowaniu w szeregu aspektów i mówimy tutaj o zaangażowaniu pełnomocników rowerowego, pieszego, innych w proces uzgodnień, także kwestie zieleni. Obecnie pełnią bardzo ważną rolę, ale to niestety przekłada się także na proces i czas, w którym te uzgodnienia są wydawane. Zdajemy sobie sprawę, że to dosyć długo trwa. Planowaliśmy w tym roku uruchomienie takiej platformy informatycznej, która pozwoliłaby ten proces zautomatyzować, wyszukiwać te wąskie gardła, słabe punkty w procesie uzgodnień. Obawiam się, że prace, które na początku roku były takie naprawdę bardzo dynamiczne ostatnio mocno wyhamowały i nie jestem pewien czy uda nam się w tym roku to zrobić. Zakładam, że w przyszłym na pewno.

**Radna Anna Gołędzinowska - Przewodnicząca Komisji**

Dziękuję bardzo. Cieszę się, że ten proces jest w jakiś sposób przez państwa monitorowany, bo wygląda na to, że też na te przedłużające się procedury potrzebujemy nowych rozwiązań. Nie zawsze one są zależne od miasta Gdańska, ale może są gdzieś te pola, które da się jeszcze troszeczkę usprawnić. Czy do pana dyrektora w zakresie tego przedstawionego materiału są jeszcze jakieś pytania ze strony państwa radnych albo innych uczestników spotkania? Nie widzę, w związku z tym jeszcze kontynuując wątek Wydziału Gospodarki Komunalnej i powiązanych jednostek bardzo dziękujemy panu dyrektorowi i proszę w takim razie pana dyrektora Zomkowskiego bądź też osobę z Zarządu Transportu Miejskiego.

**Pani Agnieszka Wasik - Zastępca Dyrektora ds. ekonomicznych Zarządu Transportu Miejskiego w Gdańsku**

Dzień dobry. Przedstawię państwu nasz budżet, czyli budżet przeznaczony na komunikację miejską w zeszłym roku. Podstawowe dane to w zeszłym roku osiągnęliśmy dochody na

poziomie 117,5 mln zł i wykonaliśmy dochody w granicach 91%. Natomiast wydatki były na poziomie 450 mln zł i wykonaliśmy plan w 97%. Jeśli chodzi o stronę dochodową w ramach tych uzyskanych 117,5 mln zł przede wszystkim otrzymaliśmy dochody ze sprzedaży biletów na komunikację miejską, prawie 68,5 mln zł są to dochody ze sprzedaży naszych gdańskich biletów, oraz nieco ponad 21 mln zł z biletów tzw. metropolitalnych. Ogółem za sprzedaż biletów osiągnęliśmy prawie 89,5 mln zł. Po stronie wydatków głównymi naszymi wydatkami w ramach tych 450 mln to są wydatki na zakup usług przewozowych i tak na przewóz naszych pasażerów autobusami naszego głównego operatora czyli naszej spółki GAI T wydaliśmy 166,6 mln zł. Autobusami drugiego przewoźnika, który głównie przewozi naszych pasażerów na tych liniach międzygminnych to kwota prawie 20 mln zł i oczywiście tramwaje obsługiwane przez GAI T to kwota 229 mln zł. Oczywiście przewozimy również osoby niepełnosprawne kwota ok 5,5 mln zł. W zeszłym roku, wyjątkowy rok...

### **Radna Anna Golędzinowska - Przewodnicząca Komisji**

Tu mówimy o tych specjalnych transportach dedykowanych prawdą, nie o udziale w komunikacji osób z niepełnosprawnościami, znaczy na podstawie nieodpłatnych biletów, przepraszam, że tak wchodzę w słowo, ale chciałam doprecyzować.

### **Pani Agnieszka Wasik – Zastępca Dyrektora ds. ekonomicznych Zarządu Transportu Miejskiego w Gdańsku**

Tak. To są przewozy ... mamy podpisane umowy na przewozy dzieciaków do szkół i drugie umowy to są te umowy tzw. w systemie taxi. W zeszłym roku wydaliśmy również środki na przewóz osób starszych, które miały trudności z poruszaniem się, czy też osoby starsze z niepełnosprawnościami. Osoby te przewoziliśmy na szczepienia przeciwko covid-19 i na te przewozy wydaliśmy 230 000 zł. Różnica pomiędzy wykonaniem a planem jest dosyć znacząca, ale planując te wydatki robiliśmy rekonesans jak te wydatki zaplanować. Było dosyć duże zainteresowanie, a przy zgłaszaniu się zgłaszały się tylko osoby, które faktycznie wymagały takiego transportu. Osoby starsze wybierały jednak transport na szczepienia przede wszystkim z rodzinami, z dziećmi. Wydatki majątkowe wydaliśmy ok 1,5 mln zł. Z punktu widzenia naszych pasażerów to odtworzyliśmy tablice na Przeróbce. Tablica ta została zniszczona w wyniku wypadku komunikacyjnego, ale też wymieniliśmy wszystkie tablice SIP-owe na pętli Łostowice-Świątokrzyska, na tej pętli tramwajowo-autobusowej. Te tablice były już dosyć wiekowe, w związku z tym w zeszłym roku je wymieniliśmy na takie najnowsze, super nowoczesne, światło się tam też nie odbija tak jak przy tych poprzednich tablicach. Jeszcze wybrane dane statystyczne dla państwa. Przewozy autobusowe to ok 18,5 mln wozokilometrów. Przede wszystkim są to przewozy autobusowe, które realizuje nasz operator, czyli Gdańskie Autobusy i Tramwaje, bo to jest niespełna 15,5 mln wozokilometrów i tramwaje 14,7 mln wozokilometrów. Przy przewozach niepełnosprawnych wykonaliśmy 1,1 mln wozokilometrów. W zeszłym roku przewieźliśmy ponad 123 mln pasażerów, natomiast na wspomniane już szczepienia 1662 osoby. Dziękuję państwu za uwagę. Jeżeli mają państwo jakieś pytania to pozostają do dyspozycji.



### **Radna Anna Gołędzinowska - Przewodnicząca Komisji**

Dziękuję pani dyrektor. Mam pytanie dotyczące tych różnic w wykonaniu tych mniejszych podmiotów poza GAIT-em z którymi było tak różnie jeżeli chodzi o wykonanie i też różnicą dotyczącą tych specjalnych dowozów dla osób z niepełnosprawnościami. Z czego wynikała ta różnica? Czy to była zawodność tego serwisu i stąd powiedzmy naliczono inne kwoty? Czy też inne przyczyny? Jeżeli chodzi o zmniejszenie wydatkowania tych kwot na osoby z niepełnosprawnościami czy to była kwestia jakiejś lepszej oferty cenowej wykonawcy usług czy też mniejszego zainteresowania po prostu, a jeżeli tak to czy państwo w jakiś sposób diagnozowali z czym to było związane?

### **Pani Agnieszka Wasik – Zastępca Dyrektora ds. ekonomicznych Zarządu Transportu Miejskiego w Gdańsku**

Jeżeli chodzi o przewóz autobusowy to tak mamy podpisane umowy zarówno z GAIT-em jak i z BP Tourem te ponad 15 mln wozokilometrów to jest nie powiem, że aż tak dużo, ale to są przewozy na terenie naszego miasta. Natomiast firma BP Tour przewozi naszych pasażerów na te linie międzygminne i podpisując bodajże w 2017 r. zakontraktowaliśmy przewozy maksymalnie na ilość 3 mln z kawałkiem wozokilometrów. Wykonanie wozokilometrów było w miarę na poziomie 100%. Natomiast jeżeli chodzi o te przewozy na szczepienia to tak jak wspomniałam jak rozbiliśmy rozeznanie rynku to wydawało nam się, że będzie dosyć duże zainteresowanie, żeby osoby starsze mogły pojechać na szczepienia specjalnie dedykowanym dla nich transportem, bo to były takie małe busiki przystosowane do przewozu osób niepełnosprawnych. Była uruchomiona infolinia. Poprzez tą infolinię można było się zapisywać. Wszystkie osoby, które zadzwoniły i chciały taki transport mieć taką pomoc uzyskało. Natomiast z naszych obserwacji i też rozmów z pasażerami wynika, że i też z rozmów ze znajomymi wynika, że jednak te osoby starsze, które miały problemy z poruszaniem się, czy też osoby niepełnosprawne wybierały przejazd na szczepienia z kimś znajomym, z kimś bliskim, z rodziną. Wolały pojechać z córką, synem, sąsiadką, po prostu osoba je zawiozła, bardziej komfortowo się czuli, stąd aż takie niewykonanie. Natomiast wszystkie osoby, które chciały z tego transportu skorzystać to wszystkich przewieźliśmy.

### **Radna Anna Gołędzinowska - Przewodnicząca Komisji**

Dziękuję bardzo. Czy państwo radni albo inni uczestnicy spotkania mają jakieś pytania do pani dyrektor? Widzę osobę, która przedstawia się jako Marian. Proszę przedstawić się do protokołu.

### **Pan Marian Ochocki – radny dzielnicowy**

Mam takie nietypowe zupełnie pytanie przy okazji komunikacji, bo przyznam szczerze, że bardzo ta komunikacja mnie z punktu widzenia jej wykorzystania i sprawności interesuje. Mianowicie mam pytanie do pani dyrektor, czy na tle tych informacji, które zostały przedstawione, a szczególnie jednej dotyczącej ilości przewiezionych osób, pytanie mam takie czy pokusiliście się państwo o zrobienie takiej analizy jakie jest wykorzystanie potencjału przewozowego komunikacji czyli skonfrontowanie ilości tych przewiezionych

pasażerów to jest sto dwadzieścia ileś milionów z rzeczywistym jakimś potencjałem, który oczywiście bardzo trudno jest wyliczyć może te liczby, ale przynajmniej, które by dały jakiś obraz w jakim stopniu wykorzystany jest ten tabor? Może trochę prowokacyjne pytanie, ale obserwując, bo dużo korzystam z komunikacji miejskiej ze względów praktycznych bardziej, bo drogie parkingi są i trudno znaleźć miejsce parkingowe także dużo jeżdżę i widzę po prostu w pewnych okresach bardzo małe wykorzystanie tego potencjału i dlatego stąd takie pytanie.

### **Pani Agnieszka Wasik – Zastępca Dyrektora ds. ekonomicznych Zarządu Transportu Miejskiego w Gdańsku**

Do wybuchu pandemii takie badania popytu, takie badania marketingowe były przeprowadzane przez ZTM co roku przede wszystkim na wiosnę, bo to według znawców tematu wiosna jest takim okresem najbardziej miarodajnym. Po wybuchu pandemii wiadomo było, że nie będziemy robić badań marketingowych ze względu na to, że te badania po prostu będą niemiarodajne. W tym roku troszeczkę sytuacja się stabilizuje i przygotowujemy się do takich badań. Mamy zrobione zapytania ofertowe i jesteśmy w trakcie zbierania ofert, żeby takie badania przeprowadzić. Badania pokazują kto korzysta, w jakim stopniu, z jakich biletów pasażerowie korzystają i mniej więcej na jakich trasach, także tak, w tym roku takie badania będą, choć nie ukrywam, rozmawiałam nawet dzisiaj z kolegą, który tematem się zajmuje, w tym roku bardzo ciężko jest o znalezienie firmy, która takie badanie marketingowe przeprowadza, nawet te firmy, które do tej pory przeprowadzały takie badania po prostu mają problem z pracownikami, którzy by takie badania przeprowadzali. Cena też troszeczkę zwała z nóg w tym roku, ale będziemy takie badania robić.

### **Radna Anna Gołędzinowska - Przewodnicząca Komisji**

Bardzo dziękuję. Trochę zaskakująca i zatrważająca kwestia tak naprawdę nie tylko na rynku budowlanym mamy do czynienia z tak wielką trudnością w znalezieniu wykonawców. Dziękuję również za pytanie. Czy jeszcze jakieś pytania do pani dyrektora? Jeśli nie to bardzo dziękuję i w tym zapraszam przedstawiciela Gdańskich Wód. Myślę, że będzie to pan dyrektor Szpakowski.

### **Pan Wojciech Szpakowski – Zastępca Dyrektora ds. technicznych Gdańskie Wody Sp. z o.o.**

Witam serdecznie pani przewodnicząca, dzień dobry państwu, my generalnie na podstawie umowy powierzenia otrzymaliśmy w tym roku 2021 30 372 000 zł i na co je przede wszystkim wydaliśmy? 14 mln zł to są systemy zamknięte czyli eksploatacja i konserwacja kanalizacji tej typowej, zamkniętej przede wszystkim w drogach publicznych, remont studni i wpustów i również czyszczenie separatorów. W systemach otwartych czyli przede wszystkim nasze zbiorniki retencyjne, rowy, kanały oraz wały wydaliśmy 7 307 000 zł prawie, w tym mieszczą się również potoki, ale w tym zakresie podstawowym związanym ze zobowiązaniami wynikającymi z pozwoleń wodnoprawnych oraz z zabezpieczenia przeciwpowodziowego, bo potoki, cieki otwarte naturalne należą do Skarbu Państwa, a prawa właścicielskie tym samym

jakby administracją, utrzymaniem powinny pełnić Wody Polskie, niestety nie jest za dobrze i tutaj właśnie jakby w takim ograniczonym zakresie cały czas działamy. Z innych wydatków przepompownie zarówno w systemach kanalizacyjnych jak i kiedyś melioracyjne teraz już one nie są melioracyjne tylko zwykłe przepompownie na tych terenach depresyjnych łącznie 2 079 000 zł. Studnie publiczne 179 000 zł, fontanny 807 000 zł, utrzymanie miejskiego magazynu przeciwpowodziowego to jest ok 500 000 zł, administrowanie infrastrukturą to jest rząd wielkości 4 085 000 zł. Tutaj mamy niewielkie inwestycje na infrastrukturze, a wynikają one ze zleceń, bo prace inwestycyjne w ramach administrowania wykonujemy, natomiast zlecamy dokumentacje, mapy itd. i tutaj wykazaliśmy 337 000 zł. System monitoringu nasz największy system w Polsce pomiarów stanu wody i elementów meteorologicznych utrzymanie 435 000 zł. Też realizowaliśmy dwa zadania z Budżetu Obywatelskiego, otrzymaliśmy na to prawie 125 000 zł. Wydaliśmy to i mniej więcej 100% było pokrycia. Również z puli 355 000 zł zrealizowaliśmy część zadań związanych z tzw. dostosowaniem zieleni do zieleni retencyjnej zwłaszcza w miejscach, w których po wystąpieniu opadów silnych atmosferycznych zdiagnozowaliśmy bądź też otrzymaliśmy informacje o zastoinach wody, o perturbacjach w ruchu drogowym, czyli chociażby ul. Gospody, niecka retencyjna na Kartuskiej udało się takie niecki zrobić, Kaczyńskiego powiększyliśmy nieckę retencyjną, ale również w tym mieszczą się ogrody deszczowe nasze reprezentacyjne. Dokończyliśmy ogród 3-go Maja i przy ul. Goszczyńskiego, Kartuskiej, Zakopiańskiej i też wykonaliśmy praktycznie 80%, w tym roku będziemy jeszcze tylko nasadzenia w dwóch nieckach robić. Także mniej więcej to jest zakres budżetu wykonanego można powiedzieć w 100%, które otrzymaliśmy na podstawie umowy powierzenia. Dziękuję bardzo.

#### **Radna Anna Gołędzinowska - Przewodnicząca Komisji**

Bardzo dziękuję. Miałam zapytać o te lokalizacje infrastruktury tzw. niebiesko-zielonej przez państwa wykonywanej, ale pod koniec tej wypowiedzi pan właśnie uzupełnił konkretne lokalizacje. Chciałam tylko zapytać, ponieważ rozumiem, że w ramach tych kosztów dotyczących map mieści się tzw. hydrodynamiczny model, który państwo przygotowują.

#### **Pan Wojciech Szpakowski – Zastępca Dyrektora ds. technicznych Gdańskie Wody Sp. z o.o.**

Model hydrodynamiczny to jest typowo działanie administracyjne i my tutaj mamy to jest jakby w tym zadaniu związane z administracją. Zespół w tej chwili skończył pierwszy etap modelowania Potoku Siedlickiego do Al. Adamowicza, czyli to jest ta część źródłkowa. W kolejnych latach będziemy go kontynuować, mam nadzieję, że w tym roku uda się zrobić drugą część, a przyszłym trzecią. Na razie mamy dosyć ograniczone możliwości ze względu właśnie na budżet, ale myślę, że jeżeli będzie taka wola i możliwości to będziemy w stanie szybciej to robić.

#### **Radna Anna Gołędzinowska - Przewodnicząca Komisji**

Rozumiem, bardzo dziękuję. Czy ktoś z państwa ma jeszcze jakieś uzupełniające pytania do pana dyrektora? Jeśli nie to bardzo dziękuję. W takim razie zapraszam pana dyrektora Lorka i Wydział Środowiska.

### **Pan Maciej Lorek – Dyrektor Wydziału Środowiska**

Dzień dobry państwu. Otóż nasze dochody wyglądały następująco, że wynosiły one planowane mieliśmy na 11 mln zł i zrealizowaliśmy je z niewielką nadwyżką. Co do wydatków były planowane na 5,6 mln zł i tutaj niestety realizacja była tylko na poziomie 2,5 mln zł. Wynikała ona głównie z tego powodu, że był to okres covidowy i szereg działań w zakresie zieleni publicznej z mieszkańcami nie udało nam się zrealizować. Także gdyby były pytania to proszę. Dziękuję.

### **Radna Anna Golędzinowska - Przewodnicząca Komisji**

Rozumiem, że te zadania zasadniczo zostały przełożone na ten rok?

### **Pan Maciej Lorek – Dyrektor Wydziału Środowiska**

Tak. Wszystko zostało przełożone i jeszcze zadania zostały dodane.

### **Radna Anna Golędzinowska - Przewodnicząca Komisji**

Świetnie. Czy do pana dyrektora są jakieś dodatkowe pytania w tym miejscu? Nie widzę, w związku z tym bardzo dziękuję i zapraszam Biuro Rozwoju Gdańska w zakresie zadań Komisji, czyli w zakresie rewitalizacji. Bardzo proszę pani dyrektor.

### **Pani Ewa Pielak – Zastępca Dyrektora Biura Rozwoju Gdańska**

Dzień dobry państwu, dzień dobry wszystkim zgromadzonym, ja już tradycyjnie, bo już część zawsze przede mną mówi dyrektor Dawidowski jeżeli chodzi o rewitalizację tą część inwestycyjną, więc ja tylko dwie kolejne części czyli budżet Biura Rozwoju Gdańska w zakresie właśnie rewitalizacji kwota wykonania 1 427 000 zł czyli wykonanie w 99%. Tutaj zawsze w Biurze Rozwoju Gdańska mamy przede wszystkim wydatki związane z koordynacją zadań rewitalizacyjnych, a więc utrzymanie zespołu rewitalizacji i dziedzictwa kulturowego w Biurze, ale też zadania promocyjne związane z projektami europejskimi i takie zadania wspomagające realizację projektów europejskich i druga ostatnia już część budżetu na rewitalizację czyli to co się mieści w budżecie Wydziału Rozwoju Społecznego i tu mieliśmy wykonanie na kwotę 1 021 000 zł czyli znowu w 99%. I tu są już wydatki związane właśnie z usługami dla mieszkańców, z działaniami podwórkowymi. To są przede wszystkim wydatki ponoszone w ramach współpracy z organizacjami pozarządowymi, udzielamy dotacji właśnie na prowadzenie różnych działań wśród mieszkańców obszarów rewitalizacji. To właściwie wszystko. Jakby państwo mieli pytania to proszę.

### **Radna Anna Golędzinowska - Przewodnicząca Komisji**

Jesteśmy w miarę na bieżąco z pracami dotyczącymi rewitalizacji, ale widzę, że radny Majewski zgłasza się do głosu. Bardzo proszę.

### **Radny Przemysław Majewski – członek Komisji**

Pani Przewodnicząca, moje pytanie jeśli mógłbym prosić jeśli jest z nami jeszcze dyrektor Lorek jedno pytanie, bo nie zdążyłem, jeśli jest z nami dyrektor chciałbym zadać.

## **Pani Ewa Pielak – Zastępca Dyrektora Biura Rozwoju Gdańska**

Czyli do mnie nie ma pytań?

## **Radna Anna Gołędzinowska - Przewodnicząca Komisji**

Czy jest z nami pan dyrektor Lorek?

## **Radny Przemysław Majewski – członek Komisji**

Jeśli nie to przy następnej okazji.

## **Radna Anna Gołędzinowska - Przewodnicząca Komisji**

Niestety panie radny, na pewno przedstawiciele Wydziału Środowiska będą z nami jeszcze w tym półroczu, więc myślę, że będzie okazja, żeby zadać pytanie. Rewitalizacja tym razem nie budziła wątpliwości, bo często przy różnych okazjach państwa mamy okazję gościć. Zresztą ten kolejny punkt również przedstawiany przez Biuro Rozwoju Gdańska częściowo terenów rewitalizowanych będzie dotyczył. W związku z tym bardzo proszę ponownie jeżeli jest z nami pan Konserwator Janusz Tarnacki to prosilibyśmy o kilka słów jeszcze podsumowania w zakresie budżetu zarządzanym przez Biuro Miejskiego Konserwatora Zabytków.

## **Pan Janusz Tarnacki – Miejskie Konserwator Zabytków**

Dzień dobry. Proszę państwa plan całego Biura Architekta Miasta w roku 2021 był na poziomie 4 290 849 zł. Plus jeszcze 50 000 zł, które zostało przekazane do WPI na rzecz dotacji celowej na ratowanie kościoła w Kasparusie. Po prostu te środki nie mogły iść z naszego budżetu dlatego zostały przekazane do WPI, ale całą procedurę związaną z udzieleniem dotacji, rozliczeniem my przeprowadziliśmy. Zasadniczo budżet Biura Architekta Miasta dzieli się na dwie części, mianowicie ochrona zabytków i tutaj mamy dotacje, to jest największa pozycja plan wynosił 3 450 000 zł, właśnie plus te 50 000 zł, to w sumie 3,5 mln zł, a wykonanie 2 789 918 zł to jest 80,7%. To wykonanie nie było wyższe dlatego, ponieważ jeden z beneficjentów, któremu została przyznana dotacja odmówił podpisania umowy i to pomniejszyło jakby procent tego wykonania. Ponadto niektórzy beneficjenci nie wykonali zadań umownych tych planowanych w pełnym zakresie. W jednym przypadku wykonawca dał rabat inwestorowi, w związku z tym to zadanie zostało wykonane za mniejsze pieniądze, a my przypominam, rozliczamy na podstawie kosztorysów powykonawczych. Też w przypadku no SARP-u inwestor nie uzyskał pozwolenia Konserwatora Zabytków na zabezpieczenie siatką i to też pomniejszyło nieco te wydatki. Inną pozycją z działu ochrona zabytków to są zadania związane z wykonaniem różnego rodzaju dokumentacji z zakresu ochrony zabytków i m. in. w ramach tych zadań zlecono wykonanie inwentaryzacji wizualnej, czyli filmów krótko mówiąc dla obszaru planowanego parku kulturowego na terenie śródmieścia Gdańska oraz zlecono wykonanie studium urbanistyczno-konserwatorskiego dla tzw. zachodniego frontu zespołu śródmieścia Gdańska. Tutaj wykonanie było stosunkowo nieduże, bo 41%. Zaplanowane środki wynosiły 116 349 zł, a wykonanie 48 000 zł, po prostu nie było potrzeb wykonania innych dokumentacji, w związku z tym te środki zostały. Innym działem w budżecie jest prowadzenie, koordynacja działań związanych z

gospodarowaniem przestrzeni i polityką przestrzenną. Widziałem pana dyrektora Piotra Lorensa. Nie wiem, czy jest z nami.

**Pan prof. Piotr Lorens – Architekt Miasta**

Tak jestem jak najbardziej cały czas obecny.

**Pan Janusz Tarnacki – Miejskie Konserwator Zabytków**

Oddam głos Piotrowi.

**Radna Anna Gołędzinowska - Przewodnicząca Komisji**

Wejdę w słowo, przepraszam, generalnie wychodząc z założenia, że te kwestie będą szczegółowo omówione na Komisji właściwej ds. gospodarki przestrzennej, ja tutaj celowo poprosiłam o informacje dotyczącą właśnie tego zakresu dotyczącego szeroko pojętej ochrony dziedzictwa. Oczywiście jeżeli pan Architekt jest z nami to też z dużą przyjemnością wysłuchamy informacji dotyczącej całego zespołu, natomiast tutaj nie było to celowe pominięcie w zaproszeniu.

**Pan prof. Piotr Lorens – Architekt Miasta**

Tylko dodam jeśli można, jeżeli państwo sobie życzyacie to jestem oczywiście do dyspozycji i jestem przygotowany, ale nie zamierzam się narzucać.

**Pan Janusz Tarnacki – Miejskie Konserwator Zabytków**

Jeśli chodzi o dotacje, to co pani przewodnicząca uznała za istotne dla Komisji dzisiaj wydaje mi się, że chyba wszystko powiedziałem. Jeżeli są jakieś pytania to chętnie odpowiem.

**Radna Anna Gołędzinowska - Przewodnicząca Komisji**

Na pewno będziemy zapraszać w przyszłym roku przy okazji wykonaniu planu w zakresie konsultacji tych oddolnych strategii zapowiadanych. Wiążemy tutaj duże nadzieje z tym projektem, natomiast ja chciałam zapytać o główne przyczyny odstąpienia i mniejszego niż założone wydatkowania. Dobrze słyszeć, że gdziekolwiek są jeszcze wykonawcy, którzy udzielają upustów z jednej strony, natomiast jeżeli chodzi o te pozostałe przypadki czy to była sytuacja, w której podmiot realizujący zadanie, właściciel nieruchomości po prostu nie uzyskał stosownych zgód, czy też np. uznał, że wysokość dotacji wobec obecnej sytuacji rynkowej jest niewystarczająca i po prostu wycofał się na tej podstawie z realizacji?

**Pan Janusz Tarnacki – Miejskie Konserwator Zabytków**

Nie. To była jeszcze inna przyczyna. Mianowicie inwestor wszedł krótko mówiąc w konflikt z wykonawcą i rozliczał dość karkołomnie poprzednią dotację z 2020 roku. Okazało się, że wykonawca też nie wykonał całości w 100% prac zakładanych i w związku z tym nawet w naszym budżecie pojawiły się dochody z tego tytułu, mianowicie tam 9 455 zł beneficjent musiał zwrócić z rozliczenia dotacji z 2020 roku i w związku z tym, że trudno mu było pozyskać nowego wykonawcę i ta sprawa tego konfliktu z tym poprzednim wykonawcą stworzyło taką

sytuację, że zrezygnował po prostu z prowadzenia prac, także miał oczywiście wszystkie pozwolenia, natomiast nie był w stanie nowego wykonawcę znaleźć i to było przyczyna. Natomiast w dwóch wypadkach było też niewykonanie w 100% zakładanych prac. W jednym przypadku dotyczyło to Wspólnoty Mieszkaniowej przy ul. Ogarnej 44-45, gdzie nie zrealizowano całości prac przy elewacji. Po prostu moim zdaniem niewłaściwie zaplanowano ten zakres, który przerósł po prostu możliwości wykonawcze. Z kolei inny beneficjent Stocznia cesarska Development ...

### **Radna Anna Gołędzinowska - Przewodnicząca Komisji**

Chodziło o dokumentację o ile pamiętam.

### **Pan Janusz Tarnacki – Miejskie Konserwator Zabytków**

Tak. Nie wykonali tej dokumentacji, bo to co zaprezentowali nie spełniało parametrów technicznych dla tych dokumentacji, a niektórych w ogóle nie wykonali, także zostały tylko rozliczone te, które zostały wykonane prawidłowo. Także niestety tutaj też jakby był ten powód. Natomiast Związek Harcerstwa Polskiego, który prowadził kolejny etap remontu dachu w swojej siedzibie uzyskał od wykonawcy rabat, co też pomniejszyło wartość tych prac i to spowodowało w sumie, że to wykonanie nie było bliskie 100%, a 80%. Jak państwo też pamiętacie co roku te sprawozdanie relacjonujemy to te wykonania nigdy nie są bliskie 100% właśnie dlatego, że my udzielamy dotacji na podstawie wniosków, które zawierają kosztorysy inwestorskie. Natomiast rozliczamy na podstawie kosztorysów powykonawczych i nie zawsze zakładany zakres prac jest realizowany. Poza tym kosztorysy inwestorskie zakładają również te zakresy prac, które my uznajemy za niekwalifikowane, zgodnie z ustawą nie mogą być finansowane z dotacji, a kosztorysy inwestorskie jakby zakładają i później po prostu rozliczamy już szczegółowo właśnie na podstawie tych kosztorysów wykonawczych, te prace kwalifikowane i stąd te różnice.

### **Radna Anna Gołędzinowska - Przewodnicząca Komisji**

Dziękuję. Czyli innymi słowy nie są to jakieś problemy natury strukturalnej, o których wspominał np. dyrektor Dawidowski wcześniej.

### **Pan Janusz Tarnacki – Miejskie Konserwator Zabytków**

Nie.

### **Radna Anna Gołędzinowska - Przewodnicząca Komisji**

To poniekąd jest dobrą informacją. Bardzo bym prosiła korzystając z sytuacji, że pan dyrektor Lorens jest z nami jeszcze kilka słów dosłownie jeżeli chodzi o najważniejsze zadania realizowane w pionie architektury współczesnej, tak to określimy.

### **Pan prof. Piotr Lorens – Architekt Miasta**

Pani Przewodnicząca, szanowni państwo, tak jak pan Konserwator już powiedział gro budżetu Biura Architekta Miasta to są właśnie wydatki związane z dotacjami. W pionie tzw.

architektonicznym w ramach zadania, które nazywa się gospodarowanie i planowanie przestrzenne, podzadanie prowadzenie i koordynacja działań związanych z gospodarowaniem przestrzenią i polityką przestrzenną plan budżetowy wynosił na ubiegły rok 724 500 zł, wykonanie na poziomie 81,2% czyli 588 044 zł. W ramach tego zrealizowano 16 zadań. Jeżeli państwo sobie życzą to mogę je zrelacjonować, ale to głównie kwestie związane z po pierwsze przeprowadzeniem szeregu warsztatów projektowych i procesów konsultacyjnych dotyczących takich tematów jak park południowy, młode miasto, jak kwestie związane z zagospodarowaniem fragmentu ul. 3-go Maja w Gdańsku, następnie kwestie związane z zagospodarowaniem wejścia na plażę na Stogi, który to materiał zresztą posłużył jako baza dla konkursu architektoniczno-urbanistycznego, który w tej chwili finalizujemy. Także przeprowadziliśmy szereg debat, dyskusji i prezentacji, które są dostępne na naszej stronie internetowej, serdecznie państwa radnych zapraszamy do zapoznania się z tym materiałem, podobnie jak z raportami z tych procesów konsultacyjnych. Tutaj dodam, że raport z procesu dotyczącego parku południowego będzie dostępny za 2 tygodnie po jego oficjalnej prezentacji przez panią Prezydent, która jest zaplanowana na 7-go maja. Przepraszam za to opóźnienie, ale tutaj jakby nie ode mnie to opóźnienie zależy. Tak więc tak to wygląda. Ponadto też w ramach tego budżetu nawiązaliśmy współpracę z Biblioteką Gdańską Polskiej Akademii Nauk dzięki czemu pozyskaliśmy też materiały na potrzeby opinii i opracowań z zakresu architektury, urbanistyki i ochrony zabytków, a także gromadziliśmy też inne materiały związane z przygotowaniem do publikacji. Od razu dodam, że to niepełne wykonanie budżetu wynikało z tego, że w ubiegłym roku chcieliśmy jeszcze sfinalizować druk albumu już trzeciego z serii albumów na temat gdańskiej architektury, niestety w zeszłym roku z uwagi na szalejące, mówiąc kolokwialnie, ceny papieru oraz właściwie brak takiego papieru na rynku było to niemożliwe, nie chcieliśmy ryzykować tego i w porozumieniu z panią Skarbnik odstąpiliśmy od realizacji tego druku i dopiero w tym roku udało się podpisać umowę z wykonawcą z drukarnią, która ostatecznie w ramach bardzo podobnej kwoty wydrukowała nam ten album, też przy okazji zapraszamy na jego promocję w piątek po weekendzie majowym 6-go maja o godz. 17:00 w siedzibie Stowarzyszenia Architektów Polskich będzie można także otrzymać taki album w formie drukowanej. Tak więc tak to w dużym skrócie wygląda. 16 zadań i też jeszcze dodam, że kwota w pionie architektonicznym była mniej więcej dwukrotnie większa od pierwotnie zakładanej co wynikało z tego, że wraz z realizacją konkretnych zadań też otrzymaliśmy z Wydziału Projektów Inwestycyjnych pewne środki na ich realizację, tak więc nastąpiło przesunięcie pomiędzy wydziałami i ten budżet mogliśmy sfinalizować i wydać. To tyle z mojej strony, gdyby były jakiegokolwiek pytania jestem do państwa dyspozycji.

### **Radna Anna Golędzinowska - Przewodnicząca Komisji**

Dziękuję. Bardzo duży zakres zadań. Zresztą trudno tutaj mówić o pewnej regule budżetowej, czy pewnych powtarzających się formułach skoro tak naprawdę Biuro w takim kształcie funkcjonuje, czy nie funkcjonowało nawet pełnego roku w 2021. Widać już na pierwszy rzut oka, że ten nacisk na zmianę formuły dyskusji o przestrzeni na pewne działania miękkie w mojej przynajmniej ocenie jest bardzo dobrą inwestycją i bardzo się cieszę, że tutaj tak



naprawdę za pomocą Biura Architekta Miasta poszukujemy pewnych specjalnych, szytych na miarę rozwiązań dla poszczególnych części miasta o bardzo wyrazistej specyfice. Czy państwo radni mają jakieś pytania jeszcze do pana Konserwatora bądź do pana Architekta Miasta w zakresie przedstawionym przed chwilą? Jeśli nie to bardzo dziękuję. Przechodzimy do opiniowania Sprawozdania w zakresie zadań przypisanych Komisji.

## **USTALENIA – OPINIA KOMISJI**

Komisja wysłuchała informacji i wyjaśnień przedstawionych przez:

- Panią **Agnieszka Rawę** – Głównego Specjalistę w Wydziale Budżetu Miasta i Podatków,
- Pana **Marcina Dawidowskiego** – Dyrektora Wydziału Projektów Inwestycyjnych,
- Pana **Wiesława Galikowskiego** – Zastępcę Dyrektora ds. planowania i budżetu w Dyrekcji Rozbudowy Miasta Gdańska,
- Pana **Remigiusza Kitlińskiego** – Kierownika Referatu Mobilności Aktywnej w Wydziale Gospodarki Komunalnej,
- Pana **Tomasza Wawrzonka** – Zastępcę Dyrektora ds. Zarządzania w Gdańskim Zarządzie Dróg i Zieleni,
- Panią **Agnieszka Wasik** – Zastępcy Dyrektora ds. ekonomicznych w Zarządzie Transportu Miejskiego w Gdańsku,
- Pana **Wojciecha Szpakowskiego** – Zastępcę Dyrektora ds. technicznych w Gdańskich Wodach Sp. z o.o.,
- Pana **Macieja Lorka** – Dyrektora Wydziału Środowiska,
- Panią **Ewę Pielak** – Zastępcę Dyrektora Biura Rozwoju Gdańska,
- Pana **Janusza Tarnackiego** – Miejskiego Konserwatora Zabytków.

### **Głosowanie:**

<i>Lp.</i>	<i>Nazwisko i imię</i>	<i>„Za”</i>	<i>„Przeciw”</i>	<i>„Wstrzymujący się”</i>
1.	Goleździnowska Anna	<b>Za</b>	X	X
2.	Jaroszewicz Waldemar	X	X	<b>Wstrzymał się</b>
3.	Błaszczyk Kamila	<b>Za</b>	X	X
4.	Czerniewska Katarzyna	<b>Za</b>	X	X
5.	Skarbek Mateusz	<b>Za</b>	X	X
6.	Majewski Przemysław	X	X	<b>Wstrzymał się</b>
7.	Śpiewak-Dowbór Cezary	<b>Za</b>	X	X

Komisja przeprowadziła dyskusję, po której przystąpiła do głosowania, w wyniku którego 5 głosami za, przy 0 głosach przeciwnych i 2 głosach wstrzymujących się, **przyjęła i pozytywnie** zaopiniowała Sprawozdanie Prezydenta Miasta Gdańska z wykonania budżetu Miasta Gdańska za 2021 rok – w zakresie działania Komisji.

**Opinia Nr 41-3/155/17/2022**

## PUNKT – 9

### Gdańskie Przewstrzenie Lokalne.

#### Radna Anna Gołędzinowska - Przewodnicząca Komisji

Projekt Gdańskie Przewstrzenie Lokalne w założeniu, trochę wyprzedzając, realizujący takie założenie miasta 15-minutowego, tak ja to przynajmniej widzę, czyli zapewnienia w każdej dzielnicy miasta takiego miejsca, które sprzyja integracji, sprzyja realizacji potrzeb społecznych mieszkańców, ale tutaj rozumiem, że pani kierownik Fikus-Wójcik wprowadzi nas w szczegóły. Bardzo interesuję się tym i śledzę ten projekt realizowany w ramach Programu Operacyjnego Przewstrzenie Publiczna, ale myślę, że najlepiej pani słowami będzie to przedstawione.

#### Pani Anna Fikus-Wójcik – p.o. Kierownika Zespołu Przewstrzenie Publicznych i Krajobrazu w Biurze Rozwoju Gdańska

Zacznę od zawartości prezentacji, krótko opowiem o celu jaki przyświeca temu projektowi Gdańskie Przewstrzenie Lokalne. Opowiem też troszeczkę o tym jak zbieramy dane, jak zbieraliśmy te dane od samego początku, o procesie wdrażania też chciałabym opowiedzieć, bo to jest chyba najbardziej istotna kwestia i takie kilka przykładów, bo już mamy też przykłady częściowych realizacji oraz o koordynacji projektu.



## ZAWARTOŚĆ PREZENTACJI

1. cel - kryteria wyboru
2. zbieranie danych - współpraca z mieszkańcami
3. proces wdrażania
4. realizacja - studia przypadku
5. koordynacja

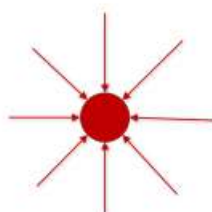


## CEL STUDIUM

1. Wskazanie sieci przestrzeni lokalnych w Gdańsku



2. Koordynacja działań w przestrzeniach lokalnych w ramach realizacji Programu Operacyjnego Przestrzeń Publiczna



Celem studium jest wskazanie sieci przestrzeni lokalnych na terenie całego Gdańska i to jest ten główny cel naszego opracowania, natomiast drugim celem jest stworzenie dla takiego katalogu przestrzeni publicznych, przestrzeni lokalnych i ten katalog będzie ułatwiać, takie mamy założenie, koordynację działań w przestrzeniach lokalnych, które są prowadzone przez wiele jednostek miejskich, ale także przez samych mieszkańców, często oni inicjują różne działania, składają wnioski do Budżetu Obywatelskiego, do budżetu zielonego i naszą intencją jest wspomóc zarówno te oddolne inicjatywy jak i koordynację działań jednostek miejskich właśnie tym projektem.

## KRYTERIA WYBORU PRZESTRZENI LOKALNEJ

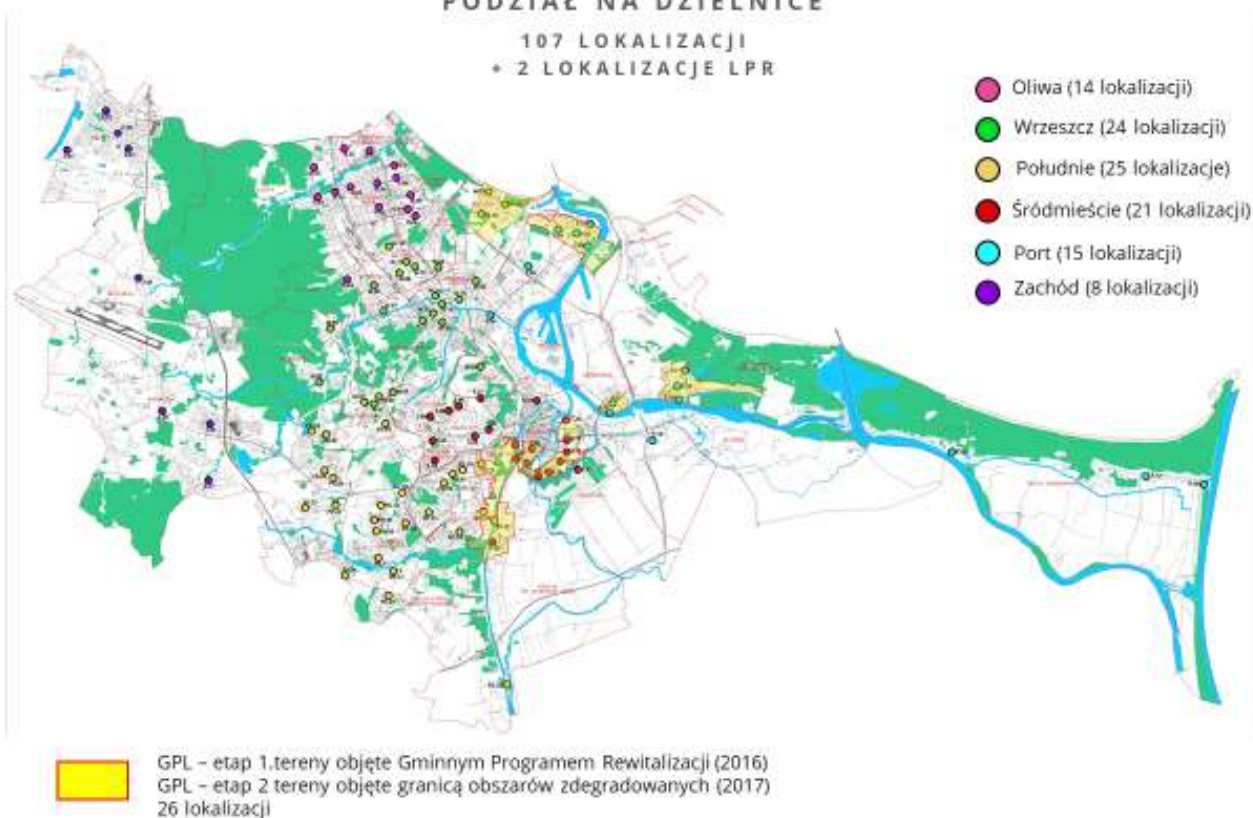
- 1. obecność mieszkańców**
- 2. powszechna dostępność** dla lokalnej społeczności (10-15 min spaceru)
- 3. lokalność usług** - przewaga usług dla mieszkańców
- 4. powiązanie** z terenami zielonymi, rekreacyjnymi
- 5. istniejący potencjał**



Na pewno części z państwa znane są też częściowo te slajdy, dlatego, że były wielokrotnie pokazywane na różnych spotkaniach, też na Kolegium Przewodniczących Rad Dzielnic, ale zawsze też jak mam okazję mówić o Gdańskich Przestrzeniach Lokalnych to też chcę powiedzieć czym one się charakteryzują, bo to nie jest każda przestrzeń w mieście. To musi być przestrzeń, która właśnie jest najbliższej mieszkańców. To jest ta przestrzeń osiedlowa, zlokalizowana w dostępie właśnie 10-15 minut, czyli właśnie to jest ten bliski dostęp tempem spacerowym, powinna być obudowana lokalnymi usługami, czyli takimi usługami, z których codziennie mieszkańcy korzystają typu poczta, apteka, ale sklepiki, warzywniak, ale również usługi oświaty, przedszkole, usługi zdrowia, przychodnia, czyli te usługi, które są niezbędne codziennie. Również z Gdańskich Przestrzeni Lokalnych bardzo zwracamy uwagę na powiązania z terenami zielonymi, z terenami rekreacyjnymi. One jakby same w sobie nie stanowią przestrzeni lokalnej, ale są bardzo ważnym dopełnieniem tej przestrzeni i też zawsze badamy taki istniejący potencjał. On jest też często powiązany z lokalną tożsamością. Jak są w danej przestrzeni jakiegokolwiek elementy, które ją wyróżniają czy stanowią ważne elementy dla lokalnej społeczności to mogą być pomniki, to może być jakiś krzyż przydrożny, czasami są to głązy narzutowe, ale wszystko to co jest wyjątkowe w danej przestrzeni to to jest taki lokalnie istniejący potencjał. My go zawsze też staramy się wydobyć i podkreślić.

## GDAŃSKIE PRZESTRZENIE LOKALNE PODZIAŁ NA DZIELNICE

107 LOKALIZACJI  
+ 2 LOKALIZACJE LPR

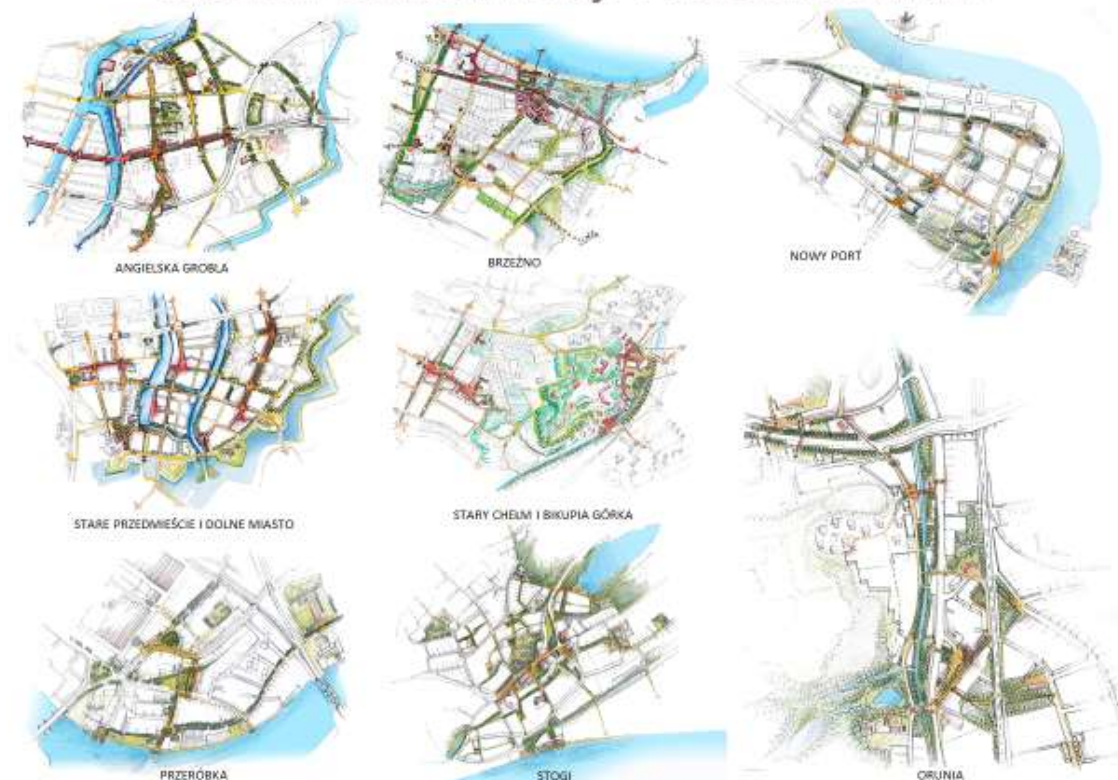


Na dzień dzisiejszy mamy 107 lokalizacji wyznaczonych w ramach całego miasta plus jeszcze dwie lokalizacje, które były już zlokalizowane w ramach lokalnego programu rewitalizacji, czyli jeszcze zanim żeśmy zaczęli Gdańskie Przewstrzenie Lokalne. Te lokalizacje rozmieszczone są w różnej intensywności na terenie całego miasta, bo to zależy też od intensywności zabudowy i dlatego np. na zachodzie jest ich 8, w dzielnicy Port jest ich 15, ale też mamy bardzo dużo lokalizacji na południu, gdyż jest to też bardzo rozwijająca się dzielnica. Chciałabym tu też podkreślić, że to nie jest zbiór zamknięty. To jest właśnie zbiór otwarty. My reagujemy też na potrzeby mieszkańców. To znaczy jeżeli mieszkańcy widzą w swojej okolicy takie ważne miejsce, które w jakiś sposób przeoczyliśmy to w drodze konsultacji my takie miejsce na mapie lokalizujemy, więc też jest to mapa, zbiór otwarty, będziemy reagować też wraz z rozwojem miasta, bo mamy świadomość, że jest bardzo dużo terenów jeszcze niezainwestowanych i tam te przestrzenie lokalne też będą się pojawiać.

Na żółto zostały zaznaczone obszary, które były opracowane w ramach Gminnego Programu Rewitalizacji oraz etap II Gdańskich Przewstrzeni Lokalnych, które były opracowane w granicach terenów zdegradowanych. To był jakby I i II etap Gdańskich Przewstrzeni Lokalnych. Pozostałe lokalizacje to jest etap III, który jest teraz w trakcie opracowania.

Gdańskie Przewstrzenie Lokalne I etap, II, one były bardzo drobiazgowo przebadane i opracowane ze względu też na Program Rewitalizacji i kończyły się takimi aksonometriami całej dzielnicy, żeby pokazać powiązania pomiędzy wszystkimi lokalizacjami w danych obszarach.

## OBSZARY REWITALIZACJI I ZDEGRADOWANE



## ZBIERANIE DANYCH



WIZJE W TERENIE



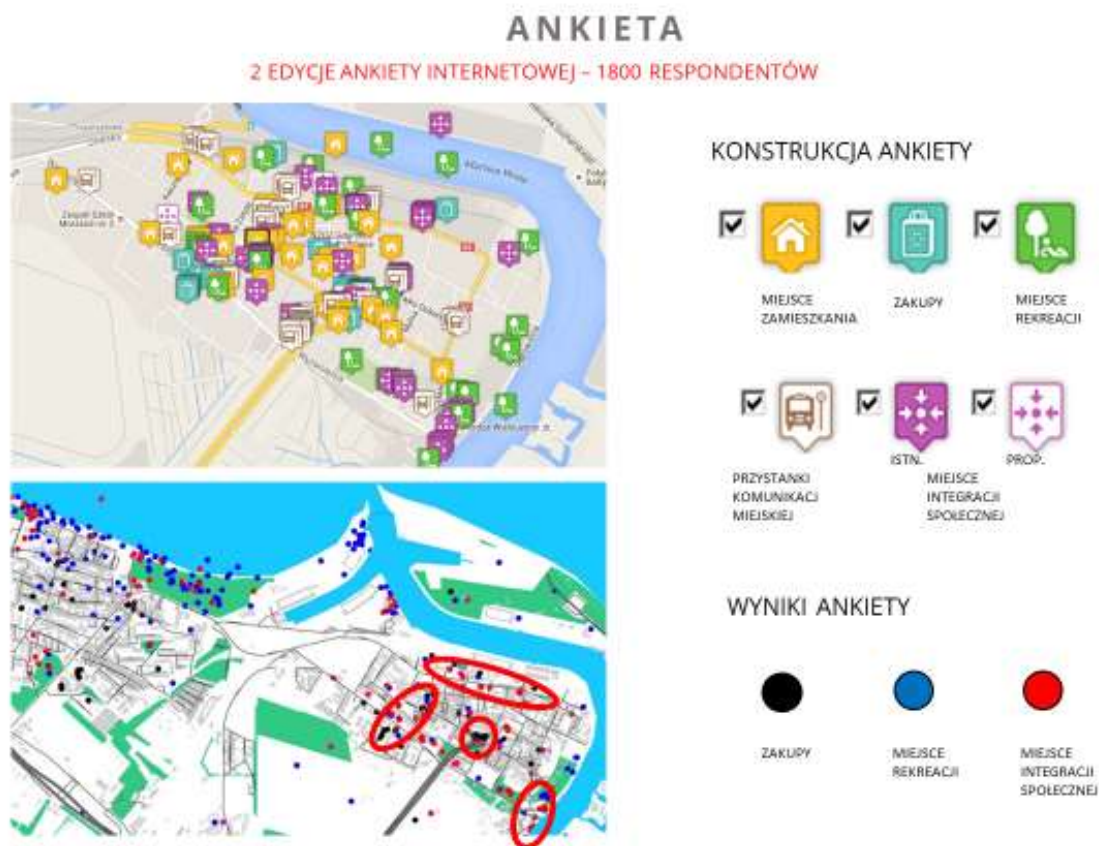
ANKIETY INTERNETOWE



KONSULTACJE Z MIESZKAŃCAMI

Przejdę do części poświęconej zbieraniu danych. Otóż my w Gdańskich Przestrzeniach Lokalnych w trakcie prac zbieramy te dane w trzech etapach. Jednym sposobem są wizje w terenie. Zawsze jedziemy w teren. Zresztą całe miasto przeszliśmy dawno, dawno temu w 2017 r. z koleżanką Agnieszką Różgą-Micewicz i na tej podstawie wstępne lokalizacje zostały wyznaczone. Następnie została przeprowadzona ankieta internetowa, która miała dwa

etapy, o której zaraz też opowiem, w ankiecie internetowej mieszkańcy mogli się sami wypowiedzieć odpowiadając nam na konkretnie sprecyzowane pytania i ta ankieta też dała nam wiele ciekawych wskazań. Trzecim etapem są konsultacje już z mieszkańcami poświęcone konkretnym lokalizacjom.



Właśnie ankieta była tym takim narzędziem weryfikującym nasze takie pierwsze eksperckie lokalizacje. Tu jest np. przykład Nowego Portu. Mieszkańcom były zadane takie podstawowe pytania gdzie mieszkają, gdzie robią zakupy takiej pierwszej potrzeby, gdzie się rekreują, gdzie korzystają z przystanków autobusowych, czy tramwajowych, gdzie mają miejsca integracje lub gdzie też chcieliby widzieć takie miejsca i na tej podstawie stworzyła się mapa, którą potem właściwie zgenerowaliśmy do punktów czerwonych, czarnych i granatowych i właśnie prawdę mówiąc te koncentracje w każdym dzielnicach one nam potwierdzały nasze wcześniejsze wytypowane lokalizację lub też wskazywały na nowe, bo w przypadku Nowego Portu mieliśmy taką ciekawą sytuację, że wzdłuż ul. Oliwskiej na początku nie wskazywaliśmy tam żadnej lokalizacji, a właśnie odpowiedzi mieszkańców nakierowały nas na tą część dzielnicy.

Spotkania. Spotkań odbyło się wiele, częściowo były to spotkania w ramach Gminnego Programu Rewitalizacji, częściowo też nasze spotkania, które ciągle się odbywają z Radami Dzielnic, z mieszkańcami. To jest też dla nas ważny etap, gdyż na takich spotkaniach zawsze uzyskujemy albo poparcie naszych pomysłów, albo też ciekawą dyskusję i rewizję naszych pomysłów, więc to są zawsze dobre dla nas spotkania i rozwojowe sytuacje.

## WSPÓŁPRACA Z MIESZKAŃCAMI

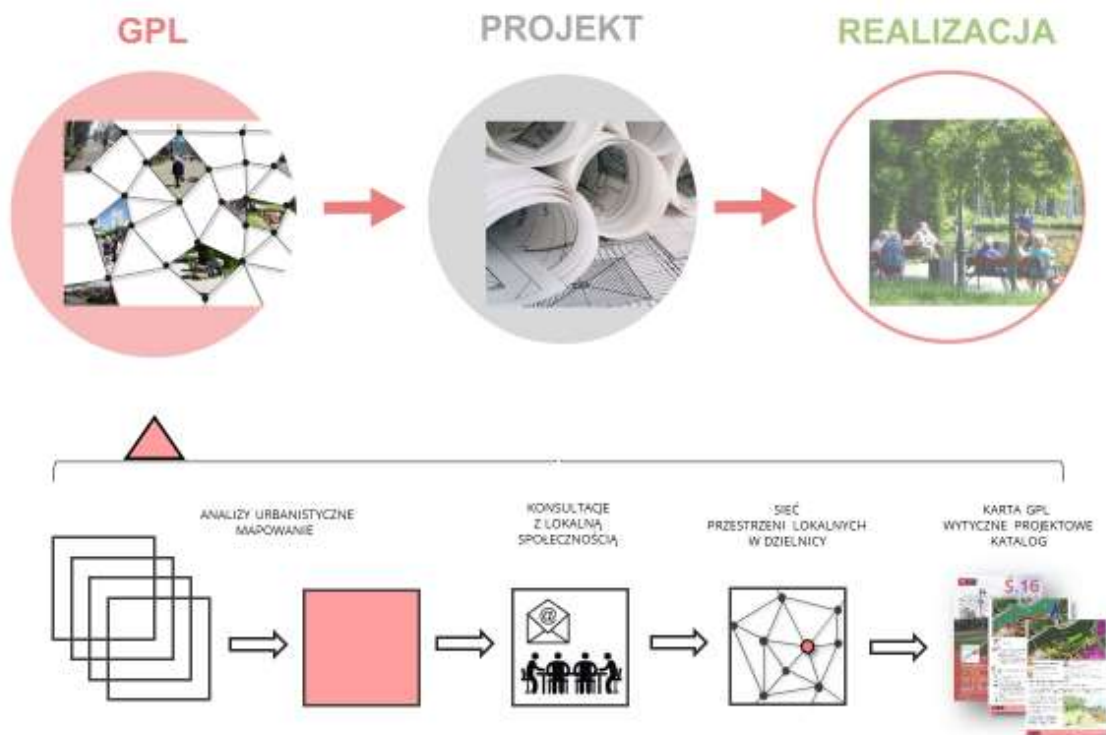
PONAD 50 SPOTKAŃ - WARSZTATÓW



WIZJE W TERENIE



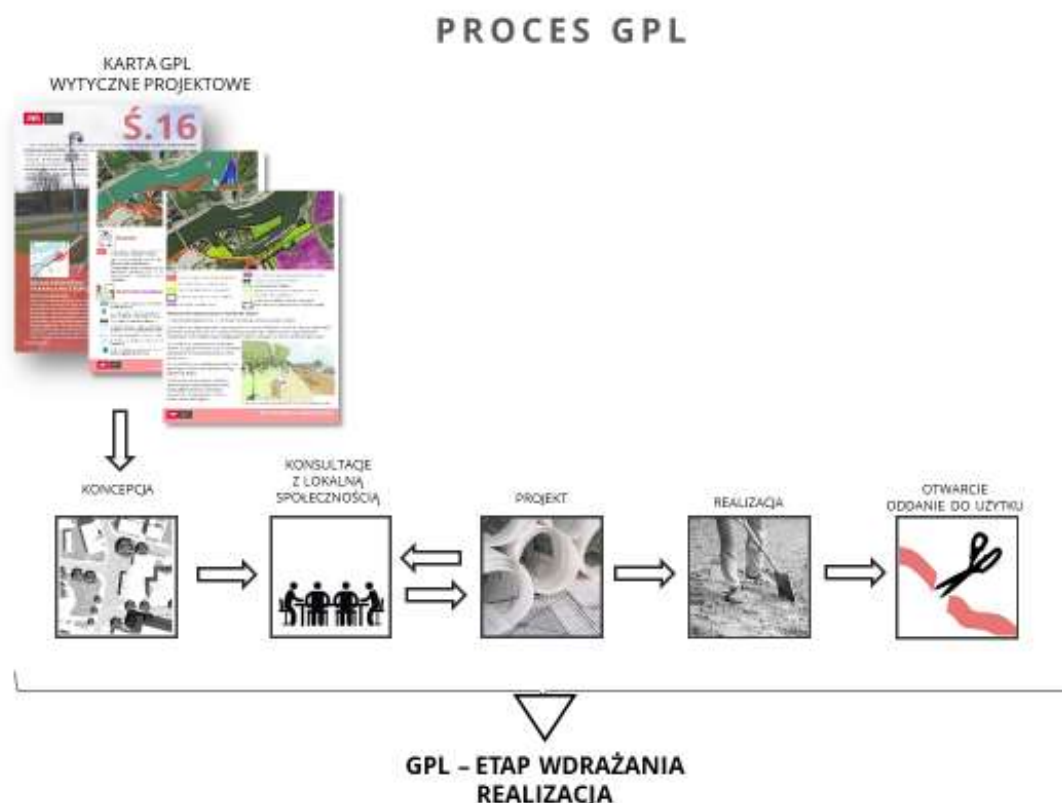
## PROCES WDRAŻANIA GPL



Teraz o etapie wdrażania. Jest to dla nas bardzo istotny element, gdyż Gdańskie Przewstrzenie Lokalne w takim skrócie powinny się przełożyć na projekt, a następnie na realizację. To jest jakby w takim idealnym założeniu, z czego za ten etap czyli Gdańskie Przewstrzenie Lokalne odpowiada Biuro Rozwoju Gdańska i jest to tutaj poniżej w pasku rozwinięcie jak ten etap wygląda. Gdańskie Przewstrzenie Lokalne wskazujemy przestrzeń, przewstrzenie są



konsultowane z lokalną społecznością, wyznaczana jest sieć przestrzeni lokalnych w dzielnicy i jest opracowywana karta GPL dla konkretnej przestrzeni. Natomiast następnie już jakby na tym kończy się nasza praca, praca Biura Rozwoju Gdańska, kartę przekazujemy jest ona publikowana, jest ona też przekazywana Radom Dzielnic, jest przekazywana jednostkom miejskim i następnie w oparciu o taką kartę może być zlecone stworzenie koncepcji na daną przestrzeń. Oczywiście ta koncepcja powinna być skonsultowana z lokalną społecznością, następnie wykonany projekt, realizacja i otwarcie, odebranie do użytku takiej przestrzeni, takiego miejsca i ten etap jest poza Biurem Rozwoju Gdańska. Też należy do jednostek miejskich, do mieszkańców. Może się ono odbywać właśnie z Budżetu Obywatelskiego, może być etapowany, o czym też później powiem.



Karta GPL składa się z trzech części: ze strony tytułowej, gdzie jest opisana lokalizacja, z potencjałów, które w danym terenie istnieją oraz z kierunków, czyli jest mapa z działaniami, jest legenda do mapy, są te działania opisane w krótkich punktach oraz jest taki szkicowy, poglądowy widok przestrzeni jakby ona mogła wyglądać w przyszłości, bardziej opisująca charakter.

Kilka przykładów jak już pewne rzeczy się dzieją w mieście. Tu jest akurat przykład Gdańskich Przestrzeni Lokalnych przy ul. Radarowej i Radiowej, gdzie został wskazany ogród deszczowy jako jeden z elementów tej przestrzeni. Ten ogród deszczowy został przez Gdańskie Wody przepięknie zrealizowany we współudziale z lokalną społecznością, co było też bardzo fajnym wydarzeniem i tu jest przykład jak już jeden etap, jeden element z tej przestrzeni jest zrealizowany.

# KARTA GPL

**REJON UL. PLATYNOWEJ**

**OPIS LOCALIZACJI**

Teren planowanej zabudowy znajduje się w rejonie osiedla mieszkaniowego przy ul. Platynowej w Gdyni. Osiedle to jest częścią większego kompleksu mieszkaniowego, który ma być zrealizowany w ramach projektu inwestycyjnego. W tym celu przygotowano Karta GPL, która ma służyć jako narzędzie do wytyczenia zasad i kierunków planowania przestrzennego i urbanistycznego w tym rejonie.

**POLECENIA:**

- SPOŁECZNY**
  - możliwość stworzenia miejsca integracji mieszkańców - przestrzeń lokalna
  - zwiększenie jakości otoczenia mieszkaniowego
  - zwiększenie atrakcyjności i jakości otoczenia mieszkaniowego
  - zwiększenie bezpieczeństwa i jakości otoczenia mieszkaniowego
  - zwiększenie jakości otoczenia mieszkaniowego
  - zwiększenie jakości otoczenia mieszkaniowego
- REKREACYJNO-SPORTOWY**
  - zwiększenie jakości otoczenia mieszkaniowego
  - zwiększenie jakości otoczenia mieszkaniowego
  - zwiększenie jakości otoczenia mieszkaniowego
  - zwiększenie jakości otoczenia mieszkaniowego
  - zwiększenie jakości otoczenia mieszkaniowego

**Wytyczne dla ul. Platynowej**

1. Wytyczenie zasad i kierunków planowania przestrzennego i urbanistycznego w rejonie osiedla mieszkaniowego przy ul. Platynowej w Gdyni.
2. Wytyczenie zasad i kierunków planowania przestrzennego i urbanistycznego w rejonie osiedla mieszkaniowego przy ul. Platynowej w Gdyni.
3. Wytyczenie zasad i kierunków planowania przestrzennego i urbanistycznego w rejonie osiedla mieszkaniowego przy ul. Platynowej w Gdyni.
4. Wytyczenie zasad i kierunków planowania przestrzennego i urbanistycznego w rejonie osiedla mieszkaniowego przy ul. Platynowej w Gdyni.
5. Wytyczenie zasad i kierunków planowania przestrzennego i urbanistycznego w rejonie osiedla mieszkaniowego przy ul. Platynowej w Gdyni.
6. Wytyczenie zasad i kierunków planowania przestrzennego i urbanistycznego w rejonie osiedla mieszkaniowego przy ul. Platynowej w Gdyni.

## PRZYKŁAD REJ. UL. RADAROWEJ I RADIOWEJ KLUKOWO

**REALIZACJA OGRODU DESZCZOWEGO**

**GDĄŃSKIE WODY**

+

**PROJEKT OGRODU DESZCZOWEGO**

**GDĄŃSKIE WODY**

**PROJEKT CAŁEGO ZAŁOŻENIA**

MAŁA ARCHITEKTURA  
SZPALER DRZEW  
OŚWIETLENIE  
CIĄGI PIESZE  
PLAC Z POMNIKIEM

PRZYKŁAD REJON UL. KRASICKIEGO W CENTRUM BRZEŻNA



Także plac, przestrzeń przy ul. Krasickiego jako takie bliźniacze założenie już istniejącego skweru zdrojowego po przeciwnej stronie. Tutaj jest procedowany wciąż projekt, jest on przez nas konsultowany. Dyrekcja Rozbudowy Miasta Gdańska wysyła do nas takie projekty, które są w ramach Gdańskich Przestrzeni Lokalnych procedowane i my je konsultujemy, opiniujemy, więc jest to też przykład wdrażania już tych założeń.

PRZYKŁAD REJON UL. PIECEWSKIEJ



Przykład przy ul. Piecowskiej na Morenie, gdzie w ramach Gdańskich Przestrzeni Lokalnych zostały wydzielone wzdłuż ulicy kilka towarzyszących skwerów tej ulicy i została zlecona koncepcja, która również jakby konsumuje te zapisy z Gdańskich Przestrzeni Lokalnych. Zostały one uwzględnione.

## WIZJA

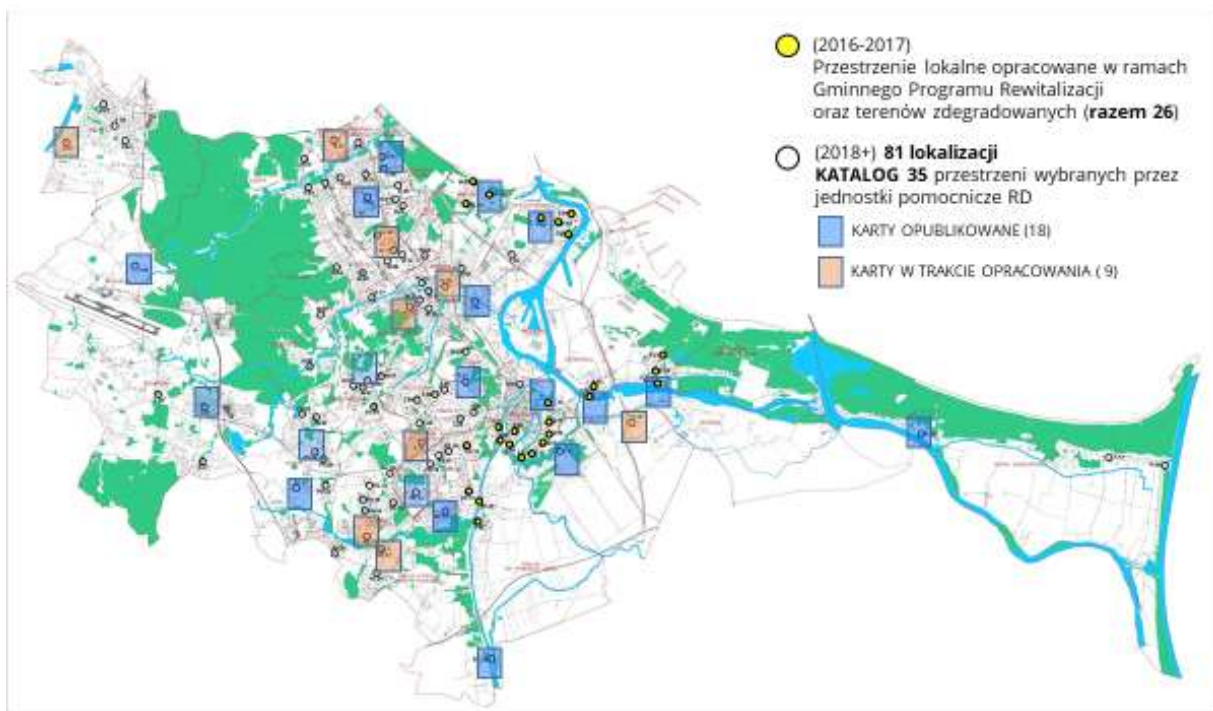
SZKICE KONCEPCYJNE POKAZUJĄCY MOŻLIWOŚCI ZAGOSPODAROWANIA I ATMOSFERĘ MIEJSCA



Na końcu chciałam też powiedzieć o takiej naszej metodzie, która też się spotkała z dużą przychylnością mieszkańców, że jakby my nie proponujemy skończonych rozwiązań takich, które byśmy mogli przedstawić w postaci foto renderingów, tylko raczej proponujemy pewne działania przestrzenne i pokazujemy je na odręcznych szkicach i te odręczne właśnie szkice dosyć przychylnie zostały przyjęte, bo właśnie często otwierają dialog, a nie zamykają czasami jak projektanci wychodzą już w gotowymi takimi renderingami to czasami mieszkańcy mówią, o, już zdecydowano za nas, to już jest skończony projekt. A właśnie mieliśmy bardzo dużo takiego odbioru pozytywnego, że taki szkic to właściwie może być tak, może być inaczej, może być inna ławka, możemy o tym porozmawiać, więc to jest jakby też dobry punkt wyjścia do rozmowy.

Na końcu jeszcze jaki mamy teraz etap w ramach GPL III mamy opublikowanych 18 kart. One tak mniej więcej tutaj w dzielnicach są rozmieszczone i to są te niebieskie. Natomiast w trakcie opracowania mamy 9 lokalizacji i mamy taki cel, żeby po prostu dla każdej jednostki pomocniczej jedną kartę opracować i jak ten zbiór zostanie zamknięty, czyli 35 kart będziemy już reagować na potrzeby mieszkańców jeżeli będzie intencja do procedowania kolejnych wówczas będziemy robić kolejne karty, żeby wspomóc Rady Dzielnic czy mieszkańców.

## ETAPOWANIE



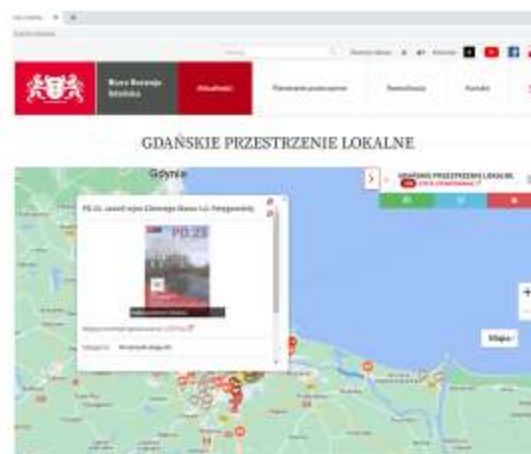
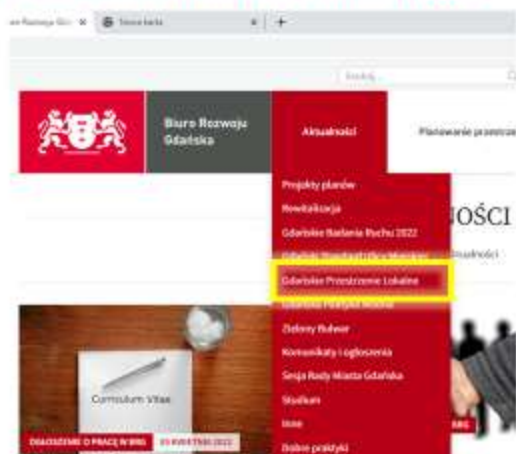
Z PROPONOWANYCH LOKALIZACJI RADY DZIELNIC, W RAMACH GRANIC JEDNOSTEK POMOCNICZYCH, WYBIERAJĄ 1 NAJWAŻNIEJSZĄ LOKALIZACJĘ.

## GDZIE ZNALEŹĆ OPRACOWANIE 😊

STRONA BRG: [www.brg.gda.pl](http://www.brg.gda.pl)

ZAKŁADKA Z PROJEKTEM:

AKTUALNOŚCI / Gdańskie Przestrzenie Lokalne



ZESPÓŁ PRZESTRZENI PUBLICZNYCH I KRAJOBRAZU



ANNA FIKUS-WÓJCIK  
tel.: (58) 308 44 35  
anna.fikus-wojcik@brg.gda.pl

NATALIA KILJAN  
tel.: (58) 308 44 90  
natalia.kiljan@brg.gda.pl



ANGELIKA MUZOLF  
tel.: (58) 308 44 90  
angelika.muzolf@brg.gda.pl

Projekt cały jest dostępny i non stop aktualizowany na naszej stronie internetowej w zakładce aktualności i Gdańskie Przestrzenie Lokalne jest mapa z lokalizacjami i można kliknąć w

kolorowe kółeczka i się wtedy otwierają wszystkie informacje i karty, które są tam opublikowane. Dziękuję bardzo i zapraszam do pytań.

**Radna Anna Gołędzinowska - Przewodnicząca Komisji**

Dziękuję bardzo. Gratuluję intuicji takiej projektowej i też pomysłu na poprowadzenie tego procesu, bo też mając do czynienia z edukacją architektoniczną często podnoszę ten wątek, o którym pani wspomina, że czasem fatalnym rozwiązaniem jest zaproponowanie czegoś takiego bardzo stałego już jako punkt wstępny do dyskusji czy na dość wczesnym etapie i tutaj niestety przez renderingi zanikająca umiejętność szkicowania, którą ktoś z zespołu, nie wiem, czy pani, czy ktoś inny, doskonale prowadzi. Natomiast ja chciałam podpytać troszeczkę o taką kuchnię operacyjną tej całej sytuacji. Sama brałam udział w takim spotkaniu z jedną z Rad Dzielnic, gdzie tak naprawdę państwo z dobrej woli zaproponowali od razu dwie przestrzenie lokalne.

**Pani Anna Fikus-Wójcik – p.o. Kierownika Zespołu Przestrzeni Publicznych i Krajobrazu w Biurze Rozwoju Gdańska**

Widocznie były jednocześnie procedowane dwie karty?

**Radna Anna Gołędzinowska - Przewodnicząca Komisji**

Tak.

**Pani Anna Fikus-Wójcik – p.o. Kierownika Zespołu Przestrzeni Publicznych i Krajobrazu w Biurze Rozwoju Gdańska**

Mamy jedną taką sytuację na Ujeściusku - Łostowice w tej jednostce pomocniczej dlatego, że tam jest jednocześnie procedowany plan miejscowy i tu jest właśnie wyjątek od reguły.

**Radna Anna Gołędzinowska - Przewodnicząca Komisji**

Na Jasieniu też jest taka sytuacja.

**Pani Anna Fikus-Wójcik – p.o. Kierownika Zespołu Przestrzeni Publicznych i Krajobrazu w Biurze Rozwoju Gdańska**

Tak, na Jasieniu też przy Zielonym Stawie, owszem. My mamy też naszą wewnętrzną procedurę biurową. Jeżeli mamy lokalizację Gdańskiej Przestrzeni Lokalnej i zostanie przystąpiony plan miejscowy, który obejmuje tą przestrzeń to my w ramach współpracy już między zespołami przygotowujemy te wytyczne dotyczące przestrzeni lokalnej dla MPZP i te wytyczne wówczas są równolegle przeniesione do planu miejscowego. My w ten sposób wspomagamy projektantów poszczególnych planów miejscowych, więc tu jest sytuacja na Ujeścisku i Łostowicach dosyć specyficzna, bo plan ma tak duże granice, że obejmuje dwie lokalizacje. Stąd ten wyjątek. Mamy też taką sytuację Osowa rejon dworca PKM też jest plan miejscowy, który obejmuje przestrzeń lokalną przy dworcu i tutaj też na potrzeby planu zostały stworzone wytyczne, które właśnie w czwartek będą konsultowane z Radą Dzielnic. To tak. Ale to jest wyjątkowa sytuacja. My nie chcemy w żaden sposób faworyzować jakiegó

Rady, że jakaś Rada dostaje dwie karty, ale na potrzeby naszej pracy i żeby plan był jak najlepszy to wtedy jest potrzeba i tak robimy.

### **Radna Anna Gołędzinowska - Przewodnicząca Komisji**

To właśnie zmierzało do pytania jak państwo godzą pewną operacjonalizację, bo z jednej strony z punktu widzenia zrównoważonego rozwoju Gdańsk taki jest główny cel działania tej komisji, wspieranie go, wiadomo, że każdemu mieszkańcowi przyda się ta przestrzeń lokalna, ale z drugiej strony mamy świadomość, zresztą my radni często też występujemy o rozpoczęcie prac nad planem zagospodarowania przestrzennego, bo np. obawiamy się, że mogłyby wejść decyzje o warunkach zabudowy czy zabudowa oparta na decyzjach i mielibyśmy zrujnowaną przestrzeń, trochę takie ściganie się z zamierzeniami inwestycyjnymi mieszkańców i tak właśnie sobie pomyślałam, że szkoda by było gdyby się okazało, że coś tam da się uszczegółowić w tym planie, ale jeszcze nie ma tego wsadu w zakresie tej diagnozy i koncepcji dotyczącej przestrzeni publicznej.

### **Pani Anna Fikus-Wójcik – p.o. Kierownika Zespołu Przestrzeni Publicznych i Krajobrazu w Biurze Rozwoju Gdańska**

Tak. Tutaj akurat jeżeli plan obejmuje przestrzeń lokalną to dzieje się równolegle. My też wtedy opiniujemy w ogóle granice przystąpienia, bo często jest tak, że mamy przestrzeń i czujemy, że nawet czasami trzeba by było więcej objąć, żeby jeszcze coś rozwiązać, jakiś jeszcze jeden problem, ale to już na etapie określania granic planu jest nasza wewnętrzna współpraca i następnie przez całą procedurę ja też mam takie poczucie, że ścigamy się z czasem. Też drzę za każdym razem o W-Z-ki tak zwane, czy one nie pokrzyżują nam planów, drzę tak samo przy okazji innego opracowania jak Gdańska Polityka Wodna, gdzie dużo terenów zielonych niezagospodarowanych jeszcze. Mamy zarezerwowane, żeby budować obudowę zieloną cieków wodnych i to też jest wyścig z czasem. Trochę jakby nie ma na to takiej złotej receptury na ten wyścig z czasem prawda, bo idealnym by było wstrzymać po prostu decyzję na czas opracowania wszystkich planów miejscowych, ale nie mamy takich narzędzi, więc robimy co możemy w tym zakresie i tutaj procedura planu jest najlepszą metodą, żeby chronić tereny zarówno przestrzenie publiczne jak i tereny zielone.

### **Radna Anna Gołędzinowska - Przewodnicząca Komisji**

Z ciekawości czy były takie miejsca, w których państwo zdecydowanie widzieli takie bardzo żywe zaangażowanie mieszkańców wyróżniające się na plus?

### **Pani Anna Fikus-Wójcik – p.o. Kierownika Zespołu Przestrzeni Publicznych i Krajobrazu w Biurze Rozwoju Gdańska**

Na razie mogę jakby powiedzieć na podstawie tych konsultacji, które do tej pory przeprowadziliśmy. Bardzo dobrze się nam rozwija współpraca z Radą Dzielnicy Osowa. Tutaj jest i aktywność i taka też bardzo duża życzliwość z obu stron. Również Rada Dzielnicy Jasień bardzo była to fajna współpraca, sprawna współpraca, bo też mamy czasami takie sytuacje, że od rozpoczęcia rozmów do ich zakończenia czasami mija bardzo dużo czasu, czasami rok

mija zanim my jakąś kartę opublikujemy. Też covid nam nie ułatwił działania, bo myśmy się bardzo rozwinęli w 2019 i w 2018 przed pandemią. Były bardzo intensywne spotkania i jeszcze prezydent Grzelak się zaangażował bardzo w ten projekt i właśnie covid nam też trochę pokrzyżował, bo nie dość, że przeszliśmy na online spotkania, które mam wrażenie nie są tak skuteczne jak takie po prostu siedzenie razem przy stole, często proponujemy nawet, żeby rysować swoje przemyślenia. Jak ktoś nie potrafi do końca ich sformułować to może czasami narysować na kawałku zdjęcia lotniczego różne pomysły i to jest bardziej skuteczne i są Rady, które faktycznie bardzo garną się do tej współpracy, są też Rady, które ... nie są to ich priorytety, tak mogę to powiedzieć. Myślę, że to tak jak z planem miejscowym, bo też różnie to uchwalanie planów miejscowych i konsultacje wyglądają. Po prostu wszystko zależy od czasu i możliwości też.

### **Radna Anna Golędzinowska - Przewodnicząca Komisji**

Dziękuję. Moje pytanie z ciekawości, ponieważ też zależy mi na tym i myślę, że jest to takie powszechne zainteresowanie radnych na wytworzeniu pewnej kultury i pewnego też zainteresowania własnym otoczeniem i takiego aktywnego włączania się w pewne często wieloetapowe planowanie, bo tak jak pani wspominała, część to są projekty, które wymagają jakiejś korelacji z innymi projektami miejskimi, bo inaczej wcześniejsza ich realizacja prawdopodobnie byłaby pracami traconymi w szerokim tego słowa znaczeniu, więc stąd moje pytanie jak ta idea przychodzi, żeby być niejako waszymi kreślaczami dla waszych potrzeb i waszych pomysłów zadziałała.

### **Pani Anna Fikus-Wójcik – p.o. Kierownika Zespołu Przestrzeni Publicznych i Krajobrazu w Biurze Rozwoju Gdańska**

Muszę powiedzieć dla mnie najważniejsze i widzę, że mieszkańcom też o to chodzi, że w pewnym momencie chociażby pomysły do budżetu obywatelskiego się wyczerpały, bo w pierwszym rzucie były cały czas place zabaw, siłownie, wybiegi dla psów i często powstawały na jakimś gminnym terenie zielonym takie nieskoordynowane lokalizacje, że tutaj plac zabaw, tutaj plac zabaw wydzielony, wybieg dla psów wydzielony, wszystko powydzielane i okazuje się na końcu, że tak naprawdę z tej przestrzeni, która mogłaby być zintegrowaną i spójnie zagospodarowaną przestrzenią dla mieszkańców mamy taką poszatowaną przestrzeń, nawet ciężko przeprowadzić jakieś logiczne powiązanie czy chodnik, więc mieliśmy takie jakby feedback ze strony Rad Dzielnicy i mieszkańców, że oni tego potrzebują, bo to jest dla nich taki mini strategia dla ich lokalnej przestrzeni dzięki której oni mogą etapować wnioski, nawet samo zgłaszanie wniosków do Budżetu Obywatelskiego, że w jednym roku mogą sam projekt pozyskać, bo od tego trzeba zacząć, najpierw musi być projekt. Następnie w oparciu właśnie o GPL wytyczne GPL, następnie mogą już etapowo realizować już w jednym roku chodnik plus oświetlenie, w następnym roku tereny zielone, czy jakiś niewielki plac i podzielić to sobie z naszą pomocą, bo my zawsze oferujemy też pomoc, że możemy pomóc przejść przez ten cały proces. Też jakby oferujemy swoją pomoc i to też tak powinno wyglądać, że w momencie, kiedy rada dzielnicy zgłasza się do Dyrekcji Rozbudowy Miasta Gdańska, że tutaj mają kartę GPL i chcieliby mieć zlecony przetarg na wykonanie właśnie takiego projektu,



wówczas Dyrekcja Rozbudowy Miasta Gdańska się z nami konsultuje już na etapie wytycznych do przetargu, następnie sam projekt, więc jakby jest ta koordynacja z tym, że czasami to też kwestia właśnie przypominania cały czas, że my tutaj jesteśmy i jesteśmy chętni do pomocy, otwarci na tą pomoc i żeby się do nas zgłaszać na każdym etapie, bo też są różne programy, program chodnikowy, program Jaśniejszy Gdańsk, program dotyczący zieleni, sadzenia szpalerów drzew, więc jakby ten GPL można zbudować z różnych programów. Wiem, że czasami dla mieszkańców jest to ciężkie, żeby zastanowić się co z jakiego programu można by było zrealizować, ale podkreślam, zawsze bazą jest najpierw projekt na cały teren, bo inaczej powstają nam właśnie takie cząstkowe nieskoordynowane ze sobą realizacje.

### **Radna Anna Golędzinowska - Przewodnicząca Komisji**

Bardzo dziękuję. Tak też czytałam ideę i bardzo mnie to ucieszyło, bo też od strony Budżetów Obywatelskich, o których pani wspominała niejednokrotnie już miałam okazję obserwować i przestrzeni zielone czy takiej przestrzeni powiedzmy pieszej, ale bardziej komunikacyjnej, gdzie gdzieś tam szansa została może nie bezpowrotnie, ale pewnie na dekadę przynajmniej wstrzymana, bo zrealizowano jakąś siłownię pod chmurką, czy inną infrastrukturę, gdyby tam właśnie znalazł się ktoś, kto by doradził to być może można by było pewnego konfliktu, pewnego marnotrawstwa uniknąć. Czy państwo radni mają jeszcze do pani kierownik jakieś pytania? To ja kończąc teraz jakie przestrzenie są na przysłowiowej tapecie? Chociaż chyba takiego przysłowia nie ma, ale tak się kolokwialnie mówi.

### **Pani Anna Fikus-Wójcik – p.o. Kierownika Zespołu Przestrzeni Publicznych i Krajobrazu w Biurze Rozwoju Gdańska**

Na ekranie ... Wspomniałam właśnie o przestrzeni przy dawnym dworcu PKM. Tutaj jest realizowany obecnie węzeł integracyjny, ale ten węzeł integracyjny jest właściwie poświęcony transportowi i tam jakby nie ma w tym projekcie myśli o przestrzeni, o człowieku, są miejsca odstawcze dla autobusów, jest przewidziane miejsce na parkingi dla samochodów, natomiast jest też bardzo fajny obiekt dworca, więc tutaj widziałyśmy duży potencjał, żeby jeszcze na tym etapie zaingerować i w planie miejscowym zabezpieczyć przestrzeń publiczną i ta przestrzeń publiczna przy dworcu zostanie wyznaczona w planie miejscowym, bo tutaj jednocześnie toczy się plan. Od północy też idąc mamy Subisława i wyjście z przystanku SKM w deptak osiedle Żabianka i tutaj to też jest bardzo taki ważny jednocześnie węzeł taki transportowy się tworzy, węzeł komunikacyjny i sama oś deptaku i usługi, które są zlokalizowane tutaj jest kart w trakcie opracowania. Następnie Jana Pawła również tutaj są tworzone wytyczne, które mają zabezpieczyć również powiązanie z możliwością powstania nowej przestrzeni w planie tzw. pasa startowego i następną przestrzenią, która już istnieje po drugiej stronie osiedla to jest tutaj kropeczka W12, więc tutaj mamy ciąg przestrzeni lokalnej właściwie, dwie istnieją po zewnętrznej stronie, a środkowa będzie też je łączyć, która w przyszłości może powstanie. To też jest taka dosyć duża i skomplikowana karta, następnie mamy przy ul. Mickiewicza przestrzeń samej ulicy, która jest też mocno transportowa, mało przyjazna pieszym i tutaj też są opracowywane wytyczne, które są na razie w fazie konsultacji

z Gdańskim Zarządem Dróg i Zieleni, bo mamy tutaj pomysły związane z torowiskiem, które trzeba też uzgodnić. Jesteśmy też po spotkaniu z Radą Dzielnicy Wrzeszcz. Tutaj przy Partyzantów przestrzeń. Tutaj na pewno będziemy mieli cykl spotkań, więc to jest tutaj, na Partyzantów mamy pomysł woonefa, takie przestrzeni przyjaznej pieszym. Też jest tutaj sprawa troszeczkę zmiany struktury budowy po południowej stronie Partyzantów. Tam ta zabudowa już się jakby zdekapitalizowała, wymaga właściwie wyburzenia i postawienia nowej tkanki, więc tutaj też jest sporo działań. Mamy przestrzeń na Rudnikach. To jest taka dzielnica osiedle mieszkaniowe, które jest, tak się śmieję, zapomniane trochę przez wszystkich. Nie mają żadnej przestrzeni, mają naprawdę sytuację taką trudną, przestrzenną, bardzo odizolowani od reszty miasta, więc tutaj będziemy starali się wytworzyć przestrzeń sąsiedzką z propozycją też takiej niewielkiej kubatury na ich potrzeby dzielnicowej, czy Rady Dzielnicy. Również mamy kartę na Wzgórzu Mickiewicza. Tutaj też raczej działania z ulicą, gdyż jest niewiele działek gminnych, które moglibyśmy zaanektować jakieś właśnie tereny publiczne i dwie właśnie lokalizacje na Ujeścisku – Łostowice. To w ramach procedowanego planu miejscowego i to jest te 9, które aktualnie są w opracowaniu.

#### **Radna Anna Golędzinowska - Przewodnicząca Komisji**

Bardzo dziękuję. Czy są jeszcze jakieś pytania do pani Fikus-Wójcik? Wyczerpująca prezentacja i wszystko jest jasne także bardzo dziękujemy. Dodam tylko, że pani wystąpieniem zaczynamy taki cykl wystąpień Biura Rozwoju Gdańska dotyczących pewnych narzędzi planowania poza planowaniem planami miejscowymi, które właśnie mają poprawić dostępność do przestrzeni o charakterze sąsiedzkim, ale również przestrzeni wodnych będących wyróżnikiem naszego miasta i wreszcie przestrzeni zielonych.

#### **Pani Anna Fikus-Wójcik – p.o. Kierownika Zespołu Przestrzeni Publicznych i Krajobrazu w Biurze Rozwoju Gdańska**

Będę miała też przyjemność przyjść do państwa z Gdańską Polityką Wodną bodajże za miesiąc.

#### **Radna Anna Golędzinowska - Przewodnicząca Komisji**

Serdecznie zapraszamy. Bardzo dziękujemy i jeżeli chodzi właśnie o kolejne rozwiązania szyte na miarę i niestandardowe to serdecznie zapraszamy panią Monikę Nkome-Evini. Rozmawialiśmy jakiś czas temu na temat planowanych konsultacji dotyczących Parku kulturowego i już można wyciągnąć pierwsze wnioski, także bardzo prosimy o relację czego chcą mieszkańcy, jakie najciekawsze kierunki udało się wyłowić w tych dyskusjach i badaniach?

## **PUNKT – 10**

### **Park kulturowy w Śródmieściu – podsumowanie I etapu konsultacji społecznych.**

#### **Pani Monika Nkome-Evini – Pełnomocnik Prezydenta Miasta Gdańska ds. Śródmieścia**

Dzień dobry państwu. Serdecznie dziękuję za zaproszenie i możliwość rozmowy z szanowną komisją. Dzisiaj w bardzo krótkim, bo też zostałam poproszona na takie skrótowe,

ekspresowe podsumowanie tego pierwszego etapu konsultacji społecznych, bo tak jak już wspominałam kilka miesięcy temu jak się ostatnio spotkaliśmy te konsultacje społeczne mamy zaplanowane na dwa etapy. Właściwie to były trzy etapy, bo pierwszym etapem były badania ankietowe przeprowadzone wśród mieszkańców Gdańska, badające jakby ich oczekiwania pod kątem problemów i wyzwań, z którymi się spotykają i możliwości uwzględnienia ich w parku kulturowym. Ten drugi etap konsultacji społecznych, który jest z ranami był pewną formą zapoznania się mieszkańców Gdańska i mieszkańców Śródmieścia, w szczególności z tym czym jest park kulturowy i z jakimi wyzwaniami się to wiąże i temu służyły debaty zorganizowane takie otwarte zarówno w wersji online jak i na żywo, a następnie seria spotkań z mieszkańcami, z przedsiębiorcami, z reprezentantami mieszkańców w postaci zarządców wspólnot mieszkaniowych celem właśnie jakby konfrontacji tych oczekiwań, które wynikły z badań ankietowych i debat publicznych w stosunku do ich możliwości, ich planów, ich marginesu akceptacji tych ograniczeń i regulacji, bo park kulturowy to są głównie zakazy i ograniczenia, więc jakby po tym bardzo takim dogłębnym zapoznaniu przystępujemy do opracowania projektu uchwały o parku kulturowym uwzględniającym zarówno oczekiwania mieszkańców jak i oczekiwania innego typu interesariuszy w tym przedsiębiorców ze Śródmieścia i ten projekt zostanie poddany już ponownym konsultacjom z konkretnymi propozycjami zapisów. Przygotowałam dla państwa krótką prezentację.



### Wyniki konsultacji społecznych dotyczących zakresu regulacji w planowanym Parku Kulturowym na obszarze Śródmieścia



W liczbach. Odbyliśmy 4 debaty organizowane z udziałem ekspertów z różnych środowisk tak, aby zaangażować jak najszersze gremium. Byli wśród tych ekspertów również przedstawiciele parków kulturowych z innych miast i tutaj właśnie wykonaliśmy tą analizę wyzwań zarówno społecznych jak i gospodarczych i kulturowych. Spotkania branżowe odbywały się z przedstawicielami branży hotelarskiej, instytucji kultury, wspólnot mieszkaniowych, gastronomii i lokali rozrywkowych i zaaranżowaliśmy również 9 spotkań warsztatowych, gdzie przedmiotami tych warsztatów był handel i usługi w przestrzeni

otwartej, najem krótkoterminowy, kwestia aranżacji witryn, udostępnienie tej przestrzeni historycznej pojazdom wolnobieżnym, standardy składowania, magazynowania odpadów i kwestie dla proponowanych regulacji dla branży gastronomicznej w parku kulturowym.

## Konsultacje w liczbach:

**4 debaty** - organizowane z udziałem ekspertów, mających na celu przybliżenie tematyki parku kulturowego oraz analizę wyzwań społecznych, gospodarczych i kulturowych historycznego centrum Gdańska.

**6 spotkań branżowych** - spotkania odbyły się z przedstawicielami branży hotelarskiej, instytucji kultury, wspólnot mieszkaniowych, gastronomii oraz lokali rozrywkowych.

**9 spotkań warsztatowych** - Handel i usługi w przestrzeni otwartej. Najem krótkoterminowy - jakie nowe standardy są potrzebne? Aranżacja witryn. Pojazdy wolnobieżne, Standardy składowania i magazynowania odpadów. Branża gastronomiczna w Parku Kulturowym.

**Liczba uczestników warsztatów i spotkań branżowych: 172**

**Liczba odsłon debat: > 4 000**

Tak pokrótce w liczbach: w tych spotkaniach warsztatowych i branżowych łącznie wzięło udział 172 osoby. Natomiast to było w marcu, kiedy podliczaliśmy na przełomie lutego, marca podliczaliśmy liczbę odsłon tych debat i ona wynosiła ponad 4000, także jesteśmy bardzo zadowoleni jako zespół ds. parku kulturowego z żywego zainteresowania mieszkańców i przedsiębiorców i liczego uczestnictwa i wychodzimy z tych konsultacji z takim przekonaniem, że jest to temat, który nie będzie dla nikogo zaskoczeniem.

## Granice parku kulturowego

### Propozycja wstępna :

granice planowanego parku kulturowego pokrywają się z granicami SO uchwały krajobrazowej



### Proponowane alternatywy:

**1) poszerzenie granic o pierzeje ulic Szafarnia oraz Na Stępcie**

2) uwzględnienie kompleksów zabytkowych leżących w bezpośrednim sąsiedztwie planowanego parku kulturowego



Dla państwa przygotowałam takich kilka kwestii, które budziły najwięcej emocji czy najwięcej kontrowersji i propozycje jak do tego chcemy w dalszych opracowaniach podejść. Kwestia

granic parku kulturowego. We wstępnych założeniach chcieliśmy się oprzeć na obszarze S0, który jest tak, aby granice parku kulturowego pokrywały się mniej więcej z granicami obszaru uchwały krajobrazowej co jak tłumaczyliśmy ma dużo takich od strony praktycznej jest to uzasadnione i jest to też obszar, w którym te niekorzystne zjawiska związane z wysoką turystyfikacją najbardziej występują, jednakże po tych konsultacjach z zarówno z zespołem ds. parku kulturowego jak i z Konserwatorem były zróżnicowane opinie. Pan Skrzok zasugerował zasadność włączenia pewnych obszarów o dużym znaczeniu historycznym graniczących z proponowanymi przez nas granicami parku kulturowego, natomiast też z konsultacji wynikło, że powinniśmy wziąć pod uwagę tutaj obszary obu zarówno Nowej Motławy jak i całego też akwenu wodnego, więc decyzja zespołu i rekomendacja jest o poszerzenie przynajmniej w pierwszym etapie granic o pierzeję ulicy Szafani i Na Stępcie. Parki kulturowe w innych miastach też są tworem dynamicznym i zawsze będzie możliwość poszerzenia tego o dodatkowe kompleksy historyczne, natomiast tutaj ta czystość granic dla Straży Miejskiej, dla egzekwowalności dla wielu przepisów jest cenna i będziemy starali się rekomendować właśnie takie podejście.

## Regulacje dot. handlu w bramach

### **Propozycja zakresu regulacji:**

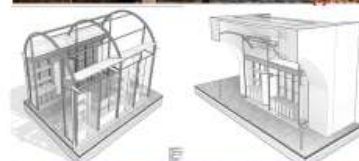
Zakaz ekspozycji towarów i usług w przejściach bramnych i przedprożach oraz na terenach prywatnych z wyłączeniem ekspozycji towaru (biżuteria, pamiątki, prace artystyczne) przed lokalami oraz stanowisk artystów plastyków (malarstwo, grafika, biżuteria itp.)

### **Oczekiwania interesariuszy:**

Dopuszczenie handlu w bramach będących własnością wspólnot mieszkaniowych z uwzględnieniem wysokich standardów dot. sposobu ekspozycji oraz asortymentu

### **Proponowane rozwiązanie:**

Dopuszczenie możliwości prowadzenia działalności w przejściach bramnych z wykluczeniem ciągów komunikacyjnych: Drogi Królewskiej oraz św. Ducha



Kolejnym punktem dosyć żywego sporu i wymagającym rozstrzygnięć była kwestia regulacji dotyczących handlu w przejściach bramnych. Były inne oczekiwania mieszkańców, inne oczekiwania interesariuszy. Tutaj właśnie przedsiębiorcy, którzy częściowo posiadają bądź współpracują ze wspólnotami mieszkaniowymi będącymi właścicielami niektórych przejść bramnych, bram wodnych. Bardzo mocno wychodząc naprzeciw też oczekiwaniom co do standardu usług w parku kulturowym chcieliby kontynuować możliwość prowadzenia działalności handlowej i tutaj skłaniamy się do bardzo rygorystycznych aczkolwiek rozmów nad możliwością zastosowania pewnej infrastruktury w tych bramach, które nie są jakby w świetle Drogi Królewskiej czy innych przejść bardzo ważnych dla ruchu pieszego typu Brama Św. Ducha, więc taka jest nasza rekomendacja dla dalszych prac w tym zakresie.

Innym kontrowersyjnym tematem były regulacje dotyczące Meleksów. Jak państwo doskonale wiecie tutaj historia współpracy z tym środowiskiem jest dosyć burzliwa w Gdańsku. Badania ankietowe wykazały możliwość czy otwartość na udostępnienie tej przestrzeni dla meleksów z ograniczonym ich udziałem w tej przestrzeni. Operatorzy są bardzo żywo zainteresowani możliwością współpracy. Są zgodni i jakby jednomyślnie wyrażają chęć dostosowania się do standardów narzuconych przez miasto i takie rozmowy podejmiemy, będziemy się tutaj kierować wzorem krakowskim konkursem z bardzo dokładnym wyznaczeniem standardów ilości tych meleksów, które mogą funkcjonować w parku kulturowym, ograniczeń dotyczących tras i miejsc postojowych oraz standardów właśnie technicznych, estetycznych i tych dotyczących obsługi klienta. Jakikolwiek łamanie wymogów będzie się wiązało z wykluczeniem w konkursie w kolejnych latach. Takie stanowisko zostało wypracowane.

## Regulacje dot. meleksów

### Oczekiwania interesariuszy:

**BADANIA ANKIETOWE** – ograniczone dopuszczenie udziału meleksów w przestrzeni parku kulturowego

**OPERATORZY MELEKSÓW** – wysokie zainteresowanie działalnością w obszarze parku kulturowego z uwzględnieniem narzuconych standardów

### Proponowane rozwiązanie:

Dopuszczenie możliwości prowadzenia działalności na wyznaczonych trasach oraz z wyznaczeniem miejsc parkingowych w drodze corocznego konkursu z uwzględnieniem wysokich standardów dot. liczby meleksów, standardów technicznych, estetycznych, obsługi klienta



W kwestii regulacji dotyczących usuwania graffiti. Może wspomnę, że wystosowaliśmy do Wojewódzkiego Konserwatora Zabytków prośbę o wskazanie pewnych uproszczonych procedur usuwania graffiti tak, żeby można było ten wpis zastosować i żeby nie wiązał się on z bardzo trudnymi procedurami i też zastanawialiśmy się z biurem Miejskiego Konserwatora Zabytków i Architekta Miejskiego nad możliwościami pewnych programów czy dotacji usunięcia graffiti przynajmniej na początku funkcjonowania tego parku. Jeżeli chodzi o wynik konsultacji społecznych to właśnie zarządcy, właściciele budynków rozumieją konieczność albo zasadność wprowadzenia pewnych regulacji i skrócenia tego zobowiązania właścicieli do usuwania zabrudzeń, aczkolwiek właśnie zwracają się o te uproszczone i skrócone reguły oraz możliwości wsparcia ze strony miasta, także jest możliwość osiągnięcia kompromisu również w tej kwestii.

## Regulacje dot. usuwania graffiti

### Propozycja zakresu regulacji:

Zakaz utrzymywania w oszpeconym stanie elewacji (w tym drzwi, okien i witryn) budynków oraz powierzchni innych obiektów budowlanych, w szczególności zabrudzonych, pokrytych graffiti, oszpeconych lub uszkodzonych śladami po dotychczasowych szyldach i nośnikach reklamowych, lub oklejonych plakatami.

### Oczekiwania interesariuszy:

- **BADANIA ANKIETOWE:** wprowadzenie regulacji dot. usuwania zabrudzeń
- **WŁAŚCICIELE BUDYNKÓW:** Uproszczenie i skrócenie procedur usuwania graffiti (np. w przypadku treści nawołujących do nienawiści).
- Rozszerzenie programu dotacji na zabytki nie wpisane do rejestru.

### Proponowane rozwiązania:

- 1) Wypracowanie z PWKZ uproszczonych procedur usuwania graffiti
- 2) Ułatwienie w drodze dotacji usunięcia graffiti na początku funkcjonowania PK



## Regulacje dot. krótkoterminowych usług hotelarskich

### Pożądany zakres regulacji:

- 1) zakaz świadczenia usług hotelarskich przez podmioty nie posiadające statusu przedsiębiorcy
- 2) zakaz świadczenia usług hotelarskich w budynku wielorodzinnym, w lokalu nieoznaczonym na drzwiach wejściowych znakiem identyfikującym rodzaj świadczonej usługi
- 3) zakaz świadczenia usług hotelarskich w obiekcie, który nie posiada regulaminu dla gości
- 4) zakaz świadczenia usług hotelarskich w obiekcie, położonym w budynku wielorodzinnym, którego właściciel lub zarządca nie spełnił warunków informacyjnych umożliwiających jego identyfikację oraz kontakt

### Oczekiwania interesariuszy:

- Ustanowienie obowiązkowej rejestracji działalności gospodarczej polegającej na wynajmie
- Wprowadzenie obowiązku oznaczania lokali pod wynajem
- Wprowadzenie sankcji dla podmiotów łamiących zasady funkcjonowania najmu w postaci utraty koncesji/zakazu prowadzenia działalności.

### Proponowane rozwiązania:

Wprowadzenie regulacji dotyczących krótkoterminowych usług hotelarskich w ramach parku kulturowego po wprowadzeniu regulacji ustawowych



Jeżeli chodzi o regulacje dotyczące krótkoterminowych usług hotelarskich to nasze spotkania w ramach parku kulturowego jakby zdecydowanie były konstruktywne, potrzebne i doprowadziły do zetknięcia się tej strony przedsiębiorców i miasta i dotarcia do wspólnego stanowiska, gdzie jest zgoda i jest obustronne zainteresowanie wprowadzeniem dosyć konkretnych regulacji, które by pozwalały na „ucywilizowanie” tego typu usług, narzucenie pewnych standardów, aczkolwiek po przedyskutowaniu tej kwestii z zespołem oraz z gronem prezydenckim uważamy, że park kulturowy sam w sobie bez poparcia ze strony ustawy oddzielnej nie będzie miał tej mocy, żeby regulować kwestie najmu krótkoterminowego w parku kulturowym i musimy po prostu poczekać na wyższej rangi regulacje ustawowe, żeby tą kwestią się zaopiekować również w parku.

## Regulacje dot. gospodarki odpadami

### Proponowane rozwiązania w ramach PK:

- 1) Wprowadzenie standardu dot. estetyki i funkcjonalności wiat śmietnikowych
- 2) Wprowadzenie zakazu sytuowania na chodnikach oraz od strony elewacji reprezentatywnych odpadów remontowych oraz pojemników na odpady

### Oczekiwania interesariuszy:

- Standaryzacja wyglądu i zwiększenie ilości wiat śmietnikowych.
- dzielenie wiat śmietnikowych ruchomą ścianką: na część dla mieszkańców i część usługową.
- Powiązanie umów dzierżawy terenów wspólnot/podwórzy z umową na utrzymanie czystości w wiatach śmietnikowych.
- Zwiększenie częstotliwości odbiorów oraz kontroli (monitoring, SM)
- Wprowadzenie edukacji ekologicznej pracowników lokali gastronomicznych.



### Proponowane rozwiązania poza PK:

- 1) Budowa 12 wiat śmietnikowych –
- 2) Optymalizacja opłat minimalnych dla przedsiębiorców
- 3) Optymalizacja liczby pojemników na odpady
- 4) Optymalizacja częstotliwości odbiorów poszczególnych frakcji
- 5) Program edukacji dla branży gastronomicznej

Jeżeli chodzi o regulacje dotyczące gospodarki odpadami tutaj wiadomo, że w Śródmieściu i w szczególności na Głównym Mieście jest to bardzo poważny problem. Od wielu lat występujący. Rozwiązania, które są możliwe do wprowadzenia w ramach parku to wprowadzenie standardu estetyki i funkcjonalności wiat śmietnikowych. Tutaj otrzymaliśmy ze strony mieszkańców i interesariuszy wskazówki dotyczące zarówno właśnie standardów, funkcjonalnych typu dzielenie wiat pomiędzy przedsiębiorcami a mieszkańcami typu modyfikacja umów dzierżawy tych terenów, zwiększenie i dostosowanie lepsze częstotliwości odbiorów oraz prowadzenie edukacji ekologicznej dla pracowników przedsiębiorców zwłaszcza z usług gastronomicznych. Te wszystkie uwagi zostały uwzględnione. Nie wszystkie będą mogły być uwzględnione w parku i to jakby na to też wskazywała wstępna ekspertyza prawna, także te dwa pierwsze punkty, czyli wprowadzenie standardu i zakazy sytuowania na chodnikach oraz od strony elewacji odpadów remontowych zostaną wprowadzone, natomiast innymi punktami zajmiemy się w ramach regulacji i rozwiązań dodatkowych poza samym parkiem.

Ostatni już punkt regulacje dotyczące działalności, które generują hałas. To był punkt bardzo często wracający w debatach i kiedykolwiek spotykaliśmy się z mieszkańcami stanowiło to duże pole nadziei związane z parkiem kulturowym. Jak państwo wiedzą i dziękuję też serdecznie w imieniu własnym i mieszkańców ze przyjęte ostatnio uchwały, które w jakiś sposób są już krokiem do rozwiązania, a przynajmniej złagodzenia uciążliwości hałasu w Śródmieściu, więc tutaj w ramach proponowanych rozwiązań i oczekiwań pokrywających się z oczekiwaniami mieszkańców jest kwestia rozegrania właśnie zakazu używania nagłośnienia. Jeżeli chodzi o ogródki gastronomiczne to musimy na najbliższym spotkaniu z Prezydentem Grzelakiem właśnie wypracować kompromis dotyczący do jakich godzin będą funkcjonowały ogródki gastronomiczne, bo był to bardzo zdecydowany głos mieszkańców, aby takie ograniczenie podobne jak ono funkcjonuje w innych parkach wprowadzić. Tu są



różne scenariusze bądź też wprowadzenie godziny innej dla weekendów, innej dla dni powszednich bądź też innej dla głównego sezonu turystycznego i tych pozostałych miesięcy. O tym będziemy debatować na najbliższym spotkaniu, które będzie miało miejsce w ten piątek.

## Regulacje dot. działalności generujących hałas

### Proponowane rozwiązania :

- 1) **LOKALE GENERUJĄCE HAŁAS** – zakaz używania, wystawiania i/lub montażu głośników
- 2) **OGRÓDKI GASTRONOMICZNE** – ograniczenie godzin funkcjonowania ogródków do godz. 23 w dni powszednie oraz 01:00 w weekendy
- 3) **ARTYŚCI ULICZNI** - kontrolę nad pozwoleniami sprawowałoby GZDiZ

### Oczekiwania mieszkańców:

- Ograniczenie godzin funkcjonowania ogródków
- Twarda polityka wobec lokali generujących hałas
- Kontrola nad działalnością artystów ulicznych
- Całodobowe patrole oraz zwiększenie monitoringu



Kwestia artystów ulicznych i kontrole nad tymi pozwoleniami będzie sprawowało GZDiZ w zwiększonej współpracy ze Strażą Miejską. To na tyle z takich najbardziej budzących zainteresowanie wszystkich stron tematów. Także ja ze swojej strony dziękuję.

### Radna Anna Gołędzinowska - Przewodnicząca Komisji

Dziękuję bardzo. Zgłasza się radny Skarbek. Podejrzewam, że chodzi tu o temat, który poruszyliśmy na poprzednim posiedzeniu Komisji. Natomiast przy okazji oddając głos panu radnemu jeżeli państwo radni chcieliby jeszcze uzyskać jakieś dodatkowe informacje, mają jakieś pytania również proszę o zgłaszanie się do głosu. Bardzo proszę pani radny.

### Radny Mateusz Skarbek – członek Komisji

Dzień dobry, może przeoczyłem temat zahaczenia o osoby nagabujące mieszkańców oraz turystów. To jest problem bardzo w chwili obecnej dotkliwy, o czym można się przekonać w zasadzie o każdej porze dnia, a także i nocy i problemu bezpieczeństwa, który niezmiennie od moich interpelacji w 2017 r., kiedy apelowałem o mobilny komisariat czy też drony obserwujące, będzie narastał i narasta i moim zdaniem wraz z powrotem ruchu turystycznego, ale też zmian charakteru ruchu turystycznego będzie ewoluował, także tych dwóch rzeczy może nie wyłapałem, a być może należałoby to jakoś osobno podkreślić. Dziękuję.

### Pani Monika Nkome-Evini – Pełnomocnik Prezydenta Miasta Gdańska ds. Śródmieścia

Dziękuję bardzo. Pozwolę sobie od razu odnieść się do tych kwestii. Nie powiedziałam o tym, wybrałam dla państwa taki katalog spośród tych wszystkich tematów omawianych jak najbardziej temat nagabywania ma jednomyślne poparcie i tutaj to również będzie, o tym

rozmawialiśmy z przedstawicielami firm od przewozów pojazdami wolnobieżnymi. Dotyczy to oczywiście usług klubów nocnych, ale również branży gastronomicznej na co skarżyli się mieszkańcy i o tym też będziemy rozmawiać na najbliższym spotkaniu. Na spotkaniu dla branży gastronomicznej podczas warsztatów, które mieliśmy dla nich przygotowane było po prostu bardzo mało reprezentantów i ten temat nie mógł być omówiony w wystarczająco szerokim gronie. Jeżeli chodzi o kwestie bezpieczeństwa to jak najbardziej prowadzimy i za każdym razem jest podkreślana konieczność i to mieszkańcy też podkreślali konieczność objęcia całodobową opieką terenu parku zwłaszcza w czasie tego wysokiego sezonu.

#### **Radny Mateusz Skarbek – członek Komisji**

Proszę mi powiedzieć czy temat bezpieczeństwa w jakiś sposób zaangażowała się albo angażuje się aktywnie Policja, bo mam wrażenie, że to Policja w głównej mierze odpowiada za bezpieczeństwo i porządek publiczny, a często się spotyka głos, że to w jakiś sposób Straż Miejska się nie wywiązuje z tych obowiązków, co moim zdaniem jest nie do końca precyzyjne i nie tak powinno wyglądać w państwie. Czy jesteśmy w kontakcie? Jak to wygląda oprócz tego, że przez jakiś czas oczywiście partycypujemy w kosztach dodatkowych patroli, czy też partycypowaliśmy. Czy coś w tym temacie się rozwija? Dzieje? Jakaś ewolucja następuje? Jakiś dialog? Coś mogłaby pani nam na ten temat powiedzieć?

#### **Pani Monika Nkome-Evini – Pełnomocnik Prezydenta Miasta Gdańska ds. Śródmieścia**

Nie wspomniałam, ale rozpoczęliśmy taki jakby cykl comiesięcznych spotkań z mieszkańcami Śródmieścia prowadzony razem z przewodniczącym Zarządu Rady Dzielnicy Śródmieście, radnymi, zapraszamy też serdecznie zawsze radnych zwłaszcza tego okręgu, gdzie znajduje się Śródmieście i ostatnim tematem był właśnie hałas i bezpieczeństwo. Skutkiem tego spotkaliśmy się z Komendą Miejską Policji i też były rozmowy prowadzone ze Strażą Miejską i stanowisko Policji jest takie, że według nich tutaj ich skuteczność może być pełna przy poparciu ze strony Straży Miejskiej przynajmniej w tych pierwszych godzinach nocnych, czyli do mniej więcej 2 w nocy. Są z naszej strony prośby ponawiane i cały czas kontakt utrzymywany, rozmowy są prowadzone, żeby zwiększyć tą skuteczność tych interwencji, skrócić czas. Tłumaczenie jest jakby w obecnej sytuacji jest związane z sytuacją oddelegowania dużej liczby Policjantów w kwestie w pierwszym rzędzie covidowe, teraz kwestie wojenne i możliwość pozyskania nowych pracowników od września, czyli to będzie mimo wszystko nadal wiele miesięcy przed wprowadzeniem parku kulturowego, ale tu o tym bezpieczeństwie mówimy niezależnie od parku. Jeżeli chodzi o działania ze strony miasta to z tego co wiem też są prowadzone rozmowy i jest przygotowywane zaktualizowanie tej propozycji i zasad współpracy z Policją dotyczącą patroli właśnie w Śródmieściu.

#### **Radny Mateusz Skarbek – członek Komisji**

Dziękuję.

#### **Radna Anna Gołędzinowska - Przewodnicząca Komisji**

Dziękuję. Radny Jaroszewicz.

### **Radny Waldemar Jaroszewicz – Wiceprzewodniczący Komisji**

Tu jest rzeczywiście problem bezpieczeństwa i szybkiej reakcji na wydarzenia, które się dzieją na Głównym Mieście, że głównie tego to dotyczy. Może rozwiązania jak radny Skarbek mówi mobilne komisariaty są być może jakimś rozwiązaniem, ale ja nie wiem, czy nie należałoby w pierwszym rzędzie zastanowić się nad..., przeanalizować jak wygląda monitoring wizyjny, że jednak teren parku kulturowego jest taki Big Brother nas czeka w obecnych czasach, że jeżeli będzie on dobrze prowadzony i te patrole, które j w jakiejś ilości powinny być w określonych odległościach, żeby mogły szybko zareagować to myślę, że skutecznie można by przeciwdziałać, reagować na wydarzenia, które się tam będą działy. Nie wiem jak to wygląda jeżeli chodzi o siatkę monitoringu na Głównym Mieście i czy ona jest wystarczająca i czy ona jest skuteczna? Czy państwo analizowali to? Może warto z Policją i strażą Miejską to przeanalizować?

### **Pani Monika Nkome-Evini – Pełnomocnik Prezydenta Miasta Gdańska ds. Śródmieścia**

Analizowaliśmy i analizowaliśmy też kwestię, o czym nie wspomniałam, z Wydziałem Zarządzania Kryzysowego i wystąpiliśmy z wnioskiem o uwzględnienie punktów zgłaszanych najczęściej przez mieszkańców, czyli to są głównie ciąg przy ul. Tkackiej tych klubów jako elementy, które powinny podlegać monitoringowi i domówienie kamer w punktach takich krytycznych przy najbliższym przetargu co spotkało się z pozytywnym odzewem ze strony Wydziału Zarządzania Kryzysowego.

### **Radny Mateusz Skarbek – członek Komisji**

Pozwolę sobie w tym miejscu zabrać głos, bo uważam, że akurat w takim miejscu jak Śródmieście, czyli teren pokrywający się powiedzmy z parkiem kulturowym przyszłym docelowym monitoring to jest oczywistość. Moim zdaniem każdy, kto przebywa w Śródmieściu w jakiś sposób liczy się z tym albo zdaje sobie sprawę, że jest monitoring lepszy, gorszy, bardziej dokładny. Natomiast obserwując też jak to wygląda w tych krajach zachodnich Unii Europejskiej to jednak stała obecność funkcjonariuszy Policji czy to jest Policja Państwowa, Federalna czy jakakolwiek inna, stałe patrole zawsze obecne o określonych godzinach, podróżujące pieszo, na rowerach, konno, motorówkami o stałych porach podnosi poczucie bezpieczeństwa i działa wysoce prewencyjnie i miejmy świadomość, że Straż Miejska jest jednym z ramion miasta, natomiast co do zasady za bezpieczeństwo odpowiada państwo, odpowiada Policja, więc poczucie odpowiedzialności powinno być jednak co najmniej równe i tych stałych patroli nie ma, nie widuje się ich w takim zakresie w jakim by się chciało widzieć. Natomiast nie chcę wywoływać wielkiej dyskusji w tym temacie. Raczej bym szukał rozwiązania, bo uważam, że zmiana struktury ruchu turystycznego w Gdańsku jest widoczna ewidentnie i ona będzie ewoluowała, turystów będzie więcej i te problemy będą narastały. Jesteśmy w takim momencie, że przy okazji parku kulturowego ten akcent powinien być większy niż jakbyśmy byli parę lat temu. Ten monitoring moim zdaniem to jest mniejsza składowa niż żywe partole, których można się spodziewać po prostu regularnie. Jeżeli możemy się spodziewać jako turysta, mieszkaniec, że regularnie będzie patrol, na określonych szlakach się pojawi nawet będąc świadkiem czy

też ofiarą wiadomo, gdzie się udać w pierwszej kolejności, a nie szukać punktu zgłoszenia czy liczyć na to, że kamera była odwrócona w tą stronę. Chciałbym państwa radnych też pobudzić, żeby może razem coś w tym kierunku przedsięwziąć.

**Pani Monika Nkome-Evini – Pełnomocnik Prezydenta Miasta Gdańska ds. Śródmieścia**  
Będę bardzo wdzięczna za wsparcie wszystkich.

**Radny Waldemar Jaroszewicz – Wiceprzewodniczący Komisji**

Myśmy się nie do końca zrozumieli. Kwestia funkcji monitoringu, że ten monitoring jest tam obowiązkowy jest dla mnie bezwzględna sprawa, monitoring również polega na tym i taka rola powinna być jego, żeby zgłaszał do patroli jakie są w pewnej odległości i one są tak mobilne, że informacja z monitoringu jest do patrolu, który natychmiast reaguje. Chodzi o szybkość reakcji i oczywiście nie stawiamy alternatywy patrol monitoring, bo monitoring ma tylko służyć temu, aby szybko lokalizować wydarzenia i patrol musi się błyskawicznie znaleźć. Dla mnie to była oczywistość.

**Radny Mateusz Skarbek – członek Komisji**

Tu się zgadzamy panie radny.

**Radna Anna Golędzinowska - Przewodnicząca Komisji**

Rozumiem, że to było tytułem komentarza bardziej niż pytania do pani pełnomocnik. Dobrze rozumiem panie radny?

**Radny Waldemar Jaroszewicz – Wiceprzewodniczący Komisji**

Tak. To moje pytanie zadane było i pani kierownik odpowiedziała.

**Radna Anna Golędzinowska - Przewodnicząca Komisji**

Przekazuję głos radnemu Majewskiemu.

**Radny Przemysław Majewski – członek Komisji**

Myślę, że tutaj nie będę oryginalny, pełna zgoda z tym co radny skarbek powiedział. W ostatnim czasie ja też podpytywałem ze strony władz miasta czy może w rozmowach właśnie z Policją zasugerować pewną integrację działań. Ze strony mieszkańców myślę, że też pani pełnomocnik potwierdzi podczas spotkań padały propozycje odnośnie jakiegoś wspólnego komisariatu Policji i Straży Miejskiej tak, aby w jakiejś formie połączyć te zadania, które w Śródmieściu Gdańska w tym ścisłym historycznym centrum głównie właśnie w godzinach wieczornych i nocnych się dzieją. Ja teraz szukam gdzieś na stronie BIP-u odpowiedzi na tą kwestię. Być może uda mi się znaleźć w tak zwanym międzyczasie, natomiast jeszcze druga kwestia, która tutaj padła dotycząca kwestii monitoringu. Tutaj zresztą też i przewodniczący Śpiewak-Dowbór interweniował chociażby w kwestii monitoringu już przy sławetnym tunelu pod Błędnikiem, ale także jeśli chodzi o monitoring na ul. Ogarnej. Tutaj wiem, że te kwestie proceduralne gdzieś tam się przedłużyły i to było powodem tego, że na niektórych ulicach,

które były już sygnalizowane od dłuższego czasu przez mieszkańców, że powinny być objęte monitoringiem, tych kamer jeszcze nie ma. Natomiast mam nadzieję, że tutaj wspólnym wysiłkiem też ze strony pani Menadżer Śródmieścia uda się doprowadzić do tego, że te kamery faktycznie na takich uliczkach starego, Głównego Miasta szczególnie uczęszczanych i szczególnie też poddawanych dewastacji, bo tutaj chodzi też o graffiti, problemem z ustaleniem sprawców, z takim ciągłym aktem wandalizmu na niektórych ulicach są notoryczne, więc tutaj też się nie ma co dziwić, że ci mieszkańcy się na te problemy skarżą. Nie mogę znaleźć akurat tej odpowiedzi, więc na tym skończę. Być może uda mi się znaleźć to podeślę też państwu na czacie. Dziękuję.

### **Radna Anna Gołędzinowska - Przewodnicząca Komisji**

Poproszę. Jeszcze jeden taki wątek jak pani do nas przyjdzie to radnym się zbierze trochę przemyśleń dotyczących Śródmieścia. Wyszło to nieco pobocznie przy okazji dyskusji dotyczącej kondycji zabytków w ubiegłym miesiącu. Upatruję tego gdzieś tam na granicy właśnie współpracy między GZDiZ a Strażą Miejską, a chodzi o przestrzenie, które są w tej chwili zajmowane przez nielegalne czy powiedzmy sobie niekonwencji z miejscem parkowania, ale nie są przestrzeniami miejskimi, nie są gruntami miejskimi. W tym momencie Straż Miejska twierdzi, że nie może reagować. Chodzi tutaj np. o bezpośrednie sąsiedztwo kościoła Mariackiego od strony ul. Piwnej. Tam został zlokalizowany taki parking trochę prawem Kaduka i czy też państwo myślicie w zapisach dotyczących parku nad uregulowaniem tego typu sytuacji, bo wiadomo, że nie jest to jedyny niemiejski grunt narażony na takie chaotyczne parkowanie.

### **Pani Monika Nkome-Evini – Pełnomocnik Prezydenta Miasta Gdańska ds. Śródmieścia**

Było to omawiane jako jeden z punktów, ogólnie kwestia ekspozycji najwyższej wartości zabytków w stosunku do parkowania. Przyznam, że tutaj z właścicielem tego terenu nie było rozmów prowadzonych w tej kwestii. Możemy powrócić tutaj do GZDiZ z głosem z państwa strony jako Komisji, żeby się nad tym problemem pochylić, bo rozumiem, że jakby z państwa strony jest zasadność wprowadzenia zakazu bądź ograniczeń parkowania tutaj.

### **Radna Anna Gołędzinowska - Przewodnicząca Komisji**

Na pewno rozmowy nad uregulowaniem tego typu sytuacji, ponieważ informacja jaką uzyskaliśmy od zarządzającego terenem była taka, że w tym momencie przyzwala na administrowanie tą przestrzenią sąsiedniego hotelarza dlatego, że on w jakiś sposób w przeciwieństwie do Straży Miejskiej w tej chwili pilnuje porządku na tym terenie, więc czy jesteśmy w stanie znaleźć pewne narzędzia, które otworzyłyby Straży Miejskiej możliwości, ale jak rozumiem jest to faktycznie sprawa do zbadania natury problemu i zastanowienia się czy udałoby się znaleźć odpowiednio skrojone narzędzia. Widzę, że radny Skarbek się jeszcze zgłasza.

### **Radny Mateusz Skarbek – członek Komisji**

Tak. Gwoli wyjaśnienia, bardziej komentujemy jak zadajemy pytania, gdyż jesteśmy świadomi, że ten projekt za chwilę od państwa wyjdzie i chcielibyśmy, przynajmniej ja,

zaznaczyć na czym nam szczególnie zależy i tu oprócz tego, co pani przewodnicząca przed chwilą powiedziała przypominał mi się temat, o który będziemy walczyć bardzo mocno, a mianowicie fizyczna blokada dostępu samochodów do określonych części jako być może zagwarantowane też być może w parku kulturowym, zabezpieczone jako rozwiązanie systemowe, nie wiem, czy to jest możliwe, wydaje mi się, że gdzieś tam się pojawia takie fizyczne blokady wpisane do pewnych obszarów, do których niestety czy też Straż Miejska czy też oznakowania poziome, pionowe, każde inne nie są w stanie zapobiec temu, że te samochody się dostają i w pierwszej kolejności przeanalizować to, aby to wpisać, zagwarantować, aby wręcz wymusić miasto samo na sobie, aby to szybciej zrealizować, bo temat wydaje się, że przez epidemię utknął w pewnym martwym punkcie. Dziękuję.

**Pani Monika Nkome-Evini – Pełnomocnik Prezydenta Miasta Gdańska ds. Śródmieścia**  
Czy mogłabym prosić o bardziej szczegółowe?

**Radny Mateusz Skarbek – członek Komisji**

Chodzi o kwestie słupków automatycznych, estetycznych blokujących dostęp fizyczny, dostęp chociażby do ulicy Długiej, Długiego Targu czy innych miejsc. Ten temat był poruszany, był dosyć zaawansowany i nagle utknął i myślę, że warto to wpisać po prostu jako predysponowane lokalizacje, sugerowane lokalizacje, gdzie takie rozwiązanie by się zastosowało systemowo, sprawdziło po prostu.

**Pani Monika Nkome-Evini – Pełnomocnik Prezydenta Miasta Gdańska ds. Śródmieścia**  
Rozumiem, dobrze.

**Radna Anna Golędzinowska - Przewodnicząca Komisji**

Dziękuję bardzo. Czy są jeszcze jakieś pytania do pani pełnomocnik? Nie widzę. Czy może pani powiedzieć czy poza tym harmonogramem, który oczywiście był omawiany w ramach podjęcia prac nad parkiem kulturowym z jakimi działaniami teraz będziemy mieli do czynienia?

**Pani Monika Nkome-Evini – Pełnomocnik Prezydenta Miasta Gdańska ds. Śródmieścia**  
Teraz w związku z dosyć skomplikowanym i trudnym w porównaniu do innych miast charakterem współpracy z działem konserwatorskim zaangażowaliśmy eksperta zewnętrznego z kwalifikacjami konserwatorskimi, który jest naszym doradcą i jakby te propozycje wychodzące od zespołu i od poszczególnych jednostek są konsultowane i opiniowane właśnie przez tego eksperta i na podstawie tego zestawienia budujemy krok po kroku proponowane zapisy uchwały. Mam wielką nadzieję, że z końcem miesiąca maja bądź połowy czerwca już pierwszy draft do zespołu ds. parku trafi i będzie mógł być konsultowany i myślę, że już po tym etapie do państwa znowu wrócimy z pierwszą propozycją.

**Radna Anna Golędzinowska - Przewodnicząca Komisji**

Serdecznie zapraszamy. Jeżeli nie ma więcej pytań do pani pełnomocnik to dzisiaj już bardzo dziękujemy za szczegółową jak zwykle prezentację i pełną bardzo istotnych dla naszych decyzji treści. Przechodzimy do ostatniego punktu.

**Pani Monika Nkome-Evini – Pełnomocnik Prezydenta Miasta Gdańska ds. Śródmieścia**  
Dziękuję serdecznie i do widzenia.

## **~~PUNKT – 11~~**

**~~Porozumienia inwestycji towarzyszących koordynowanych przez Wydział Projektów Inwestycyjnych.~~**

Temat wycofany z kwietniowego posiedzenia.

## **PUNKT – 11**

**Sprawy bieżące, wolne wnioski, korespondencja.**

**Radna Anna Gołędzinowska - Przewodnicząca Komisji**

Jeśli chodzi o korespondencję to państwo otrzymali zaproszenie z Zespołu Parków Krajobrazowych. Niestety termin mało fortunny biorąc pod uwagę tydzień sesyjny, ale jeżeli ktoś z państwa jest zainteresowany i może to serdecznie zapraszam. Poza tym dostaliśmy do wiadomości opinię już wspomnianą przeze mnie Regionalnej Izby Obrachunkowej dotycząca sprawozdania z wykonania budżetu oraz informację z wykonania Programu Ochrony Środowiska dla miasta Gdańska. Jeżeli ktoś z państwa miałby pytania do tych druków i wymagałoby to obecności na naszej Komisji przedstawiciela odpowiednich wydziałów to proszę o sygnał. Oczywiście zostanie to uwzględnione w programie posiedzenia Komisji. Tyle z mojej strony. Czy są jeszcze jakieś kwestie z państwa strony? Nie widzę. Bardzo dziękuję państwu. Na koniec sprawdzę listę obecności.

<b>Lp.</b>	<b>Nazwisko i imię</b>	<b>Stanowisko</b>	<b>Koniec obrad</b>
<b>1.</b>	<b>Gołędzinowska Anna</b>	Przewodnicząca	Obecna
<b>2.</b>	<b>Jaroszewicz Waldemar</b>	Wiceprzewodniczący	Obecny
<b>3.</b>	<b>Błaszczyk Kamila</b>	Członek Komisji	Obecna
<b>4.</b>	<b>Czerniewska Katarzyna</b>	Członek Komisji	Obecna
<b>5.</b>	<b>Majewski Przemysław</b>	Członek Komisji	Obecny
<b>6.</b>	<b>Skarbek Mateusz</b>	Członek Komisji	Obecny
<b>7.</b>	<b>Śpiewak-Dowbór Cezary</b>	Członek Komisji	Obecny

Na tym zostało zakończone 41 posiedzenie Komisji – godz. 19:20.

**Przewodnicząca  
Komisji Zrównoważonego Rozwoju RMG**

**/-/Anna Gołędzinowska**

Protokół sporządziła:  
/-/ Joanna Świeczkowska