

DOKUMENTACJA POWYKONAWCZA
PRAC KONSERWATORSKICH I RESTAURATORSKICH
ELEWACJI KOŚCIOŁA PW. ŚW. APOSTOŁÓW PIOTRA I PAWŁA W GDAŃSKU

ETAP IV: ZACHODNIA ŚCIANA PSEUDOTRANSEPTU



Autor prac konserwatorskich i dokumentacji:

mgr Tomasz Korzeniowski

Gdańsk 2023

Spis treści

1. OBIEKT	3
1.1. NAZWA OBIEKTU, ADRES	3
1.2. LOKALIZACJA WRAZ Z MAPKĄ SYTUACYJNĄ	3
1.3. NAZWA WŁAŚCICIELA.....	3
1.4. NUMER REJESTRU ZABYTKÓW	3
1.5. HISTORIA OBIEKTU WRAZ Z ARCHIWALNĄ IKONOGRAFIĄ.....	4
2. WYKAZ WCZEŚNIEJSZYCH DOKUMENTACJI NA TEMAT OBIEKTU WRAZ Z LOKALIZACJĄ ICH PRZECHOWYWANIA	8
3. PRACE PROWADZONE W RAMACH DOTACJI	10
3.1. CZAS TRWANIA PRAC	10
3.2. WYKONAWCA PRAC	10
3.3. OPIS STANU ZACHOWANIA WRAZ Z DOKUMENTACJĄ FOTOGRAFICZNĄ	10
3.4. PRZEBIEG ORAZ FAKTYCZNIE ZREALIZOWANY PROGRAM PRAC Z PODANIEM METOD, MATERIAŁÓW I TECHNIK WYKORZYSTANYCH PODCZAS REALIZACJI WRAZ Z OZNACZENIEM GRAFICZNYM ZAKRESU PRAC.....	20
3.5. DOKUMENTACJA FOTOGRAFICZNA PRZEBIEGU PRAC KONSERWATORSKICH	22
3.6. DOKUMENTACJA FOTOGRAFICZNA OBIEKTU PO ZAKOŃCZENIU PRAC	39
4. OŚWIADCZENIE BENEFICJENTA	51

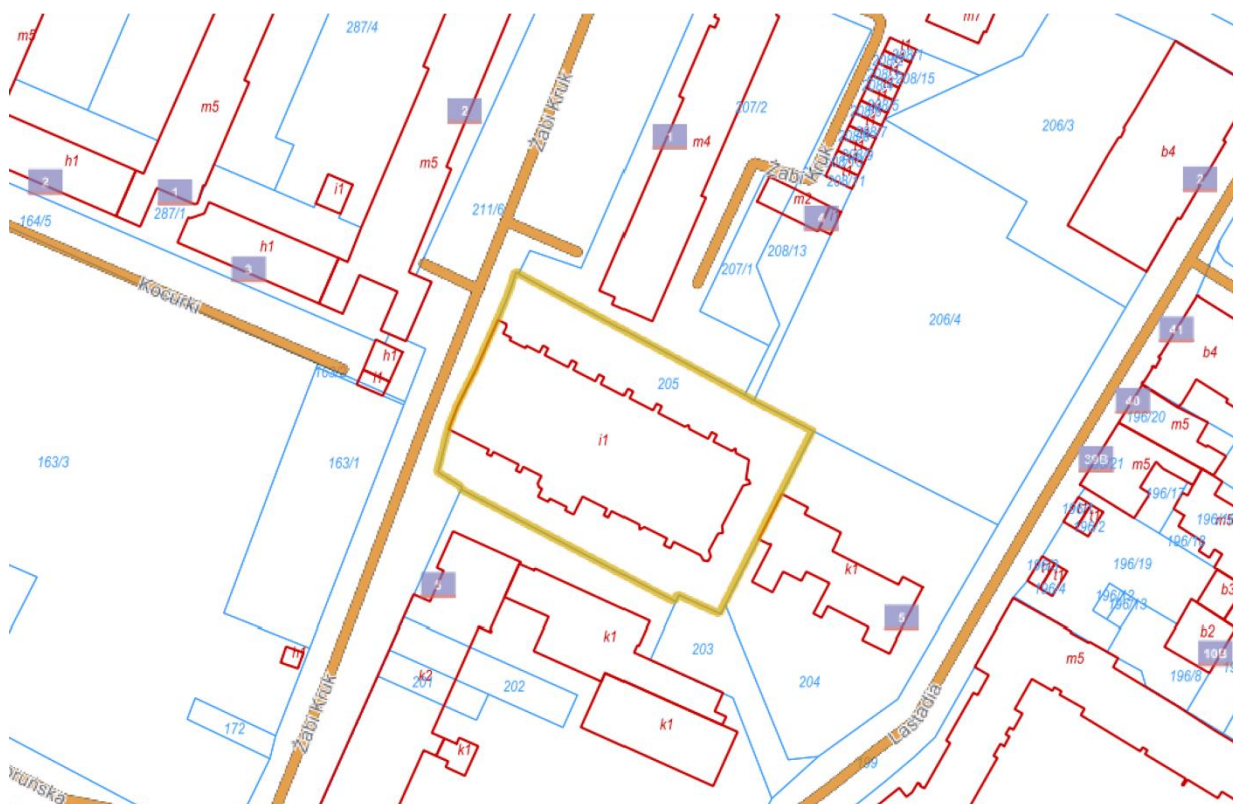
1. Obiekt

1.1. Nazwa obiektu, adres

Kościół pw. Św. Apostołów Piotra i Pawła w Gdańsku, ul. Żabi Kruk 3, 80-822 Gdańsk

1.2. Lokalizacja wraz z mapką sytuacyjną

Obiekt jest zlokalizowany przy ul. Żabi Kruk w Gdańsku, na działce ew. nr 205, obręb 099. Obiekt posiada dostęp do drogi publicznej.



Ilustracja 1. Lokalizacja obiektu na współczesnym planie katastralnym (źródło: polska.e-mapa.net)

1.3. Nazwa właściciela

Parafia Rzymskokatolicka pw. Św. Apostołów Piotra i Pawła w Gdańsku.

1.4. Numer rejestru zabytków

Kościół pw. Św. Apostołów Piotra i Pawła w Gdańsku jest objęty ochroną konserwatorską na mocy wpisu do rejestru zabytków nieruchomości województwa pomorskiego decyzją z dnia 08.02.1961 r. pod numerem 116 (obecny A-215). Ponadto znajduje się na terenie miasta Gdańsk w zasięgu nowożytnych fortyfikacji, tj. na obszarze objętym ochroną konserwatorską na podstawie wpisu do rejestru zabytków nieruchomości województwa pomorskiego dnia

11.10.1947 r. pod nr 8 (obecnie nr 15), zarządzeniem Prezydenta RP z dnia 8.09.1994 r. uznanym za pomnik historii.

1.5. Historia obiektu wraz z archiwalną ikonografią

Kościół został wybudowany w układzie halowym jako obiekt trójnawowy, z prostokątnym prezbiterium oddzielonym niskim łukiem tęczowym. Za wzór takiego układu mógł posłużyć kościół Marii Panny znajdujący się na terenie Głównego Miasta.

Budowę kościoła rozpoczęto pod koniec XIV w. celem utworzenia filii parafii Panny Marii. W 1454 r., na mocy dekretu biskupa Jana Gruszczyńskiego, świątynia otrzymała miano kościoła parafialnego Starego Przedmieścia.

W 1424 r., jeszcze przed ukończeniem budowy kościoła, pożar zniszczył część obiektu. Ze względu na brak dostatecznych środków finansowych świątynia nie została powiększona tak, jak to pierwotnie zakładano. Kościół rozbudowano dopiero na przełomie XV i XVI w., wznosząc wówczas charakterystyczną wieżę w części wschodniej. W latach 1514-1516 przykryto nawę główną sklepieniem gwiaździstym, a nawy boczne sklepieniami kryształowymi, co stanowiło zwieńczenie prowadzonych prac.

Od 1557 r. kościół był świątynią luterańską. W 1579 r. zburzone zostały kaplice Trzech Króli, św. Tomasza, Jedenastu Tysięcy Dziewic, św. Jerzego, św. Anny i Najświętszej Maryi Panny. W 1590 r. kościół przejęli kalwini, a od 1622 r. stał się ich główną świątynią w Gdańsku. W 1592 r. usunięto wiele elementów wyposażenia wnętrza, między innymi konfesjonały, a także oddzielono prezbiterium, tworząc tam tzw. kościół komunijny. Pozostała część świątyni z centralnym ołtarzem pełniła funkcję kościoła wielkiego.

Wiadomo, że w latach 1656-1682 przy kościele prowadzono prace remontowe. W 1734 r., w czasie oblężenia Gdańska przez wojska rosyjskie, wnętrze świątyni zostało uszkodzone przez pocisk, który wpadł do kościoła.

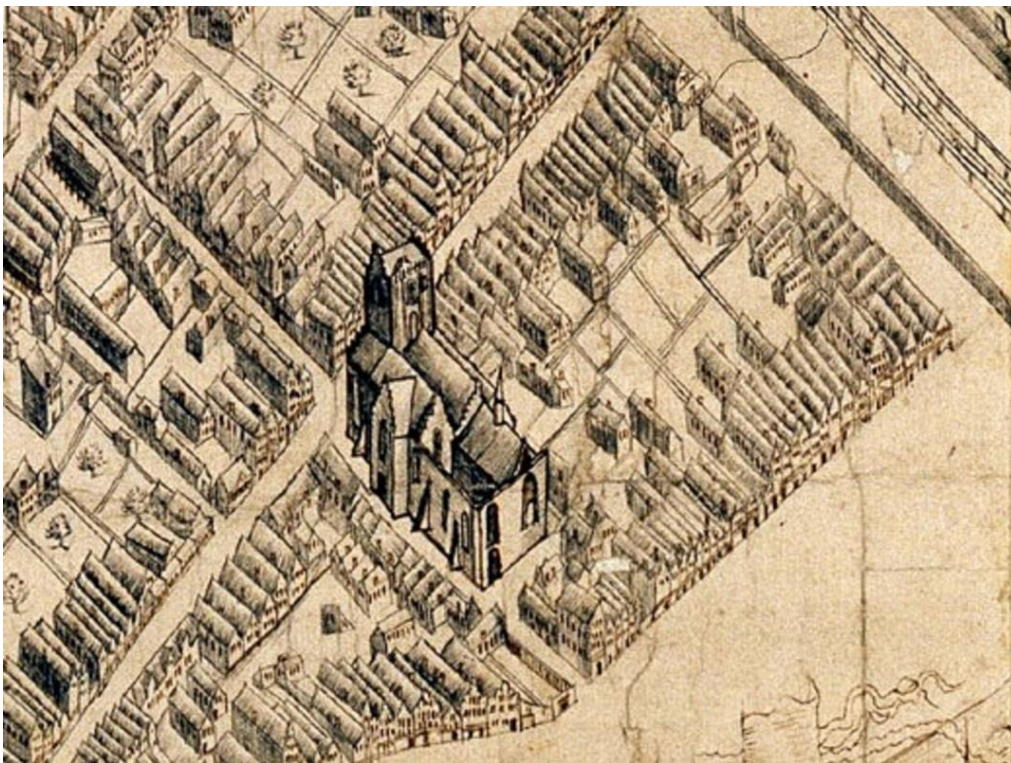
W 1807 r., w czasie oblężenia Gdańska przez wojska francuskie, kościół został ostrzelany i poważnie uszkodzony. W latach 1807-1817 budynek pełnił rolę magazynu paszowego. Dopiero od 1821 r. w świątyni ponownie zaczęto odprawiać nabożeństwa.

W latach 1817-1821 przeprowadzono remont dachu, w trakcie którego zlikwidowano sygnaturkę z dachu prezbiterium oraz dzwonnice z dachu nawy głównej. Od 1820 r. obiekt pełnił

funkcję kościoła gminy kalwińskiej, ale już w 1822 r. został wydzierżawiony przez władze Gdańska i przeznaczony na ewangelicki kościół garnizonowy. W latach 1844-1851 przeprowadzono remont, w trakcie którego obniżono mury południowej nawy prezbiterium. Na przełomie XIX i XX w. kościół poddano pracom restauratorskim, co szczególnie widoczne jest w partii szczytów.

Podobnie jak wiele innych zabytków Gdańska, kościół został poważnie uszkodzony w 1945 r. W wyniku działań wojennych zniszczone zostało zwieńczenie wieży oraz dach i sklepienia prezbiterium. Na skutek uszkodzenia kilku więźarów dachowych w późniejszym czasie zniszczeniu uległy również sklepienia nad nawami. Kościół pozostawał w ruinie do 1958 r., kiedy to przekazany został gdańskiej kurii biskupiej.

Intensywne prace konserwatorskie przy zabytku zaczęto prowadzić dopiero od 1958 r., kiedy został on przekazany mniejszości narodowej wiernych obrządku ormiańskiego. Wiele elementów kościoła zrekonstruowano według projektu Kazimierza Macura - pod koniec lat 80. zostały zrekonstruowane sklepienia nawy południowej, a w 2000 r. sklepienia nawy głównej, prezbiterium i drzwi portalowe prowadzące do kruchty.



Ilustracja 2. Kościół pw. Św. Apostołów Piotra i Pawła na planie sztokholmskim z 1600 r. [źródło: gedanopedia]



Ilustracja 3. Nawa południowa oraz wieża kościoła pw. Św. Piotra i Pawła na fotografii z 1900 r. [źródło: fotopolska.eu]



Ilustracja 4. Widok na kościół od południowego wschodu, 1918 r. [źródło: fotopolska.eu]



Ilustracja 5. Ruiny kościoła pw. Św. Apostołów Piotra i Pawła w latach 1945-1947. Na pierwszym planie materiał ceramiczny przeznaczony do odbudowy świątyni [źródło: fotopolska.eu]



Ilustracja 6. Nawa południowa po zniszczeniach wywołanych II wojną światową, 1951 r. [źródło: fotopolska.eu]

2. Wykaz wcześniejszych dokumentacji na temat obiektu wraz z lokalizacją ich przechowywania

- Projekt budowlany remontu okien w kościele św. Ap. Piotra i Pawła w Gdańsku. Zakrystia, mgr inż. arch. A. Tymiński, Gdańsk 2019

Miejsce przechowywania:

- Parafia Rzymskokatolicka p.w. św. Piotra i Pawła, ul. Żabi Kruk 3, 80-822 Gdańsk
- Ekspertyza techniczna dotycząca oceny stanu technicznego dachu budynku Kościoła p.w. Świętych Apostołów Piotra i Pawła, zlokalizowanego w Gdańsku przy ulicy Żabi Kruk 3 w aspekcie uszkodzeń pożarowych, dr hab. inż. M. Niedostatkiwicz, mgr inż. Tomasz Majewski, Gdynia 2019

Miejsce przechowywania:

- Parafia Rzymskokatolicka p.w. św. Piotra i Pawła, ul. Żabi Kruk 3, 80-822 Gdańsk;
- Państwowy Inspektorat Nadzoru Budowlanego, ul. Wały Piastowskie 24, 80-855 Gdańsk
- Program prac konserwatorskich dla kościoła pw. św. Piotra i Pawła w Gdańsku przy ul. Żabi Kruk 3, M. Zaremba, Gdańsk 2019

Miejsce przechowywania:

- Parafia Rzymskokatolicka p.w. św. Piotra i Pawła, ul. Żabi Kruk 3, 80-822 Gdańsk
- Projekt budowlany pożarowego wyłącznika prądu kościoła parafialnego św. Apostołów Piotra i Pawła, mgr inż. L. Konkół, Gdańsk 2019

Miejsce przechowywania:

- Parafia Rzymskokatolicka p.w. św. Piotra i Pawła, ul. Żabi Kruk 3, 80-822 Gdańsk
- Projekt budowlany z ekspertyzą techniczną oraz projekt prac konserwatorskich kościoła p.w. św. Piotra i Pawła w Gdańsku w zakresie remontu dachu zakrystii i prezbiterium po pożarze, mgr inż. B. Piotrowski, mgr T. Korzeniowski, Gdańsk 2019

Miejsce przechowywania:

- Parafia Rzymskokatolicka p.w. św. Piotra i Pawła, ul. Żabi Kruk 3, 80-822 Gdańsk,
- Urząd Miasta Gdańska, ul. Nowe Ogrody 8/12, 80- 803 Gdańsk,
- Wojewódzki Urząd Ochrony Zabytków, ul. Dyrekcyjna 2-4, 80-852 Gdańsk,

- Dokumentacja prac konserwatorskich i restauratorskich północnej elewacji kościoła p.w. Św. Piotra i Pawła (przęsła 2,3,4 liczone od strony wschodniej), mgr T. Korzeniowski, Gdańsk 2020

Miejsce przechowywania:

- Parafia Rzymskokatolicka p.w. św. Piotra i Pawła, ul. Żabi Kruk 3, 80-822 Gdańsk,
- Urząd Miasta Gdańska, ul. Nowe Ogrody 8/12, 80- 803 Gdańsk,
- Wojewódzki Urząd Ochrony Zabytków, ul. Dyrekcyjna 2-4, 80-852 Gdańsk,

- Dokumentacja prac konserwatorskich i restauratorskich północnej elewacji kościoła p.w. Św. Piotra i Pawła (przęsło 5 liczone od strony wschodniej), mgr T. Korzeniowski, Gdańsk 2021

Miejsce przechowywania:

- Parafia Rzymskokatolicka p.w. św. Piotra i Pawła, ul. Żabi Kruk 3, 80-822 Gdańsk,
- Urząd Miasta Gdańska, ul. Nowe Ogrody 8/12, 80- 803 Gdańsk,
- Wojewódzki Urząd Ochrony Zabytków, ul. Dyrekcyjna 2-4, 80-852 Gdańsk

- Dokumentacja prac konserwatorskich i restauratorskich elewacji południowej kościoła p.w. św. Apostołów Piotra i Pawła. Przęsło drugie korpusu kościoła liczone od strony wschodniej wraz ze wschodnią ścianą pseudotranseptu, mgr T. Korzeniowski, mgr Patrycja Głuszko, Gdańsk 2022

Miejsce przechowywania:

- Parafia Rzymskokatolicka p.w. św. Piotra i Pawła, ul. Żabi Kruk 3, 80-822 Gdańsk,
- Urząd Miasta Gdańska, ul. Nowe Ogrody 8/12, 80- 803 Gdańsk,
- Wojewódzki Urząd Ochrony Zabytków, ul. Dyrekcyjna 2-4, 80-852 Gdańsk

3. Prace prowadzone w ramach dotacji

Prace przeprowadzone zostały dzięki dotacji Ministerstwa Kultury i Dziedzictwa Narodowego oraz Gminy Miasta Gdańska.



3.1. Czas trwania prac

Prace prowadzone były w okresie od 22.06.2023 – 13.09.2023 r.

3.2. Wykonawca prac

Firma Aurea Porta Konserwacja Zabytków Tomasz Korzeniowski

80-834 Gdańsk, ul. Św. Ducha 109/1

3.3. Opis stanu zachowania wraz z dokumentacją fotograficzną

Stan zachowania obiektu wymaga pilnej interwencji konserwatorskiej. Głównym problemem w przypadku elewacji kościoła pw. Św. Apostołów Piotra i Pawła jest degradacja podstawowych elementów składowych muru – cegieł i zapraw. Procesy destrukcji muru ceglanego postępują w różnym natężeniu na całej zewnętrznej powierzchni obiektu. Największe zniszczenia materiału ceramicznego dotyczą wszystkich górnych partii elewacji oraz

tych części muru, które wyróżniają się rozbudowaną formą architektoniczną. Znaczne ubytki zostały zaobserwowane również przy oknach kościoła – silnie zniszczone i osłabione są w szczególności cegły profilowane, będące głównym budulcem ościeży okiennych. W bardzo złej kondycji są również sterczyzny pseudotranseptu. Zaprawa murarska łącząca poszczególne cegły jest całkowicie zdeintegrowana. Stan zachowania materiału ceramicznego jest na tyle zły, że cegły mogą stanowić zagrożenie dla osób znajdujących się pod elewacją.

Widoczne są lokalne strefy znacznej dezintegracji struktury materiału ceramicznego w postaci spękań, złuszczeń czy też spudrowanej powierzchni cegieł, co w wielu miejscach doprowadziło do pojedynczych ubytków lub skupisk zdeintegrowanych cegieł i zapraw w obrębie elewacji. W miejscach ubytków niejednokrotnie gromadzi się woda opadowa lub śnieg i lód. Następstwem tych zjawisk jest jeszcze większa degradacja materiałów porowatych.

Ważnym czynnikiem niszczącym wymagającym eliminacji są mikroorganizmy, w tym glony i porosty. Zaobserwowano je głównie na przyporach, zadaszeniach oraz w obrębie rur spustowych. Obecność mikroorganizmów prowadzi do stałego utrzymywania się zawilgocenia, które w okresie zimowym, w związku z działaniem niskich temperatur, prowadzi do systematycznego niszczenia struktury muru.

Ze względu na lokalizację kościoła w centrum miasta charakterystyczną cechą elewacji ceglanych jest ich ciemnoczerwona kolorystyka, co wyróżnia średniowieczne kościoły w miastach od świątyń gotyckich wzniesionych z tego samego materiału i tą samą techniką na obszarach wiejskich. Różnica ta polega na ciemnej tonacji większości cegieł. Efekt ten powstał wskutek wniknięcia w porowatą strukturę cegieł i zapraw smółek i sadzy pochodzącej z kominów domostw, które istniały przez kilkaset lat w bezpośrednim sąsiedztwie świątyni. Domy te ogrzewane były przy pomocy palenisk przez niemal cały okres istnienia kościoła (z wykluczeniem kilku ostatnich dekad). Zjawisko to nie wpływa jednak negatywnie na odbiór estetyczny obiektu, a wręcz dodaje mu wartości historycznej.

Z powodu wniknięcia cząstek sadzy w najgłębsze partie mikroporów spieku ceramicznego cegieł usunięcie tych zabrudzeń jest aktualnie niewykonalne dostępnymi metodami (wyjątkiem jest ablacja laserowa, przy której niezwykle trudne jest indywidualne potraktowanie każdej cegły, a sama metoda jest niedostępna w dużej skali ze względów ekonomicznych). Powszechnie stosowane techniki budowlane (trawienie powierzchni cegieł kwasem fluorowodorowym lub metody strumieniowo-ścierne wysokociśnieniowe, tj. powyżej

1 atmosfery) stanowią wysokie zagrożenie dla chronionej prawnie substancji zabytku. Uwzględniając ww. uwarunkowania, jedynym rozwiązaniem problematyki oczyszczania powierzchni w omawianym przypadku są ostrożne działania w zakresie eliminacji możliwych do usunięcia nawarstwień uszczelniających powierzchnię cegieł (wyłącznie najgrubsze i najbardziej spoiste nawarstwienia na powierzchni cegieł, mogące w przyszłości doprowadzić do destrukcji powierzchni cegieł). Działania te polegają na ostrożnym zastosowaniu metody strumieniowości przy użyciu ciśnienia nieprzekraczającego 1 atmosfery z zachowaniem zasady indywidualnego potraktowania każdej cegły.

W ciągu ostatnich kilkudziesięciu lat w obrębie elewacji prowadzone były prace remontowe. Część z nich wpływa niekorzystnie nie tylko na stan zachowania obiektu, ale również na jego wartość artystyczną. Są to głównie cementowe i betonowe uzupełnienia ubytków w obrębie profilowanych kształtek. Tego rodzaju materiały są usuwane podczas prac konserwatorskich. Zdecydowano jednak o pozostawieniu części wtórnie użytych materiałów, takich jak wapienne lub cementowo-wapienne spoiny. Nie stanowią one zagrożenia dla stanu zachowania zabytku, ponadto posiadają cenną wartość naukową – są informacją o materiałach, z których korzystano podczas prowadzenia prac remontowo-budowlanych w obrębie kościoła oraz w trakcie jego powojennej odbudowy.

Celem prac konserwatorskich jest przede wszystkim powstrzymanie lub znaczne ograniczenie postępujących procesów destrukcyjnych cegieł i zapraw poprzez ograniczenie penetracji wody opadowej oraz usunięcie dotychczasowych zniszczeń i uszkodzeń. Niezwykle ważne jest zachowanie i zabezpieczenie oryginalnej substancji zabytkowej obiektu w możliwie największym stopniu. Usunięte zostają jedynie te elementy, które stanowią istotne zagrożenie dla substancji zabytkowej (np. wtórne zaprawy cementowe i wadliwie wykonane uzupełnienia) oraz stanowią niebezpieczeństwo dla osób i mienia znajdujących się w najbliższym otoczeniu kościoła. W ich miejsce stosuje się materiały o składzie chemicznym i właściwościach zbliżonych do oryginalnych.



Ilustracja 7. Widok ogólny kościoła od strony południowej.



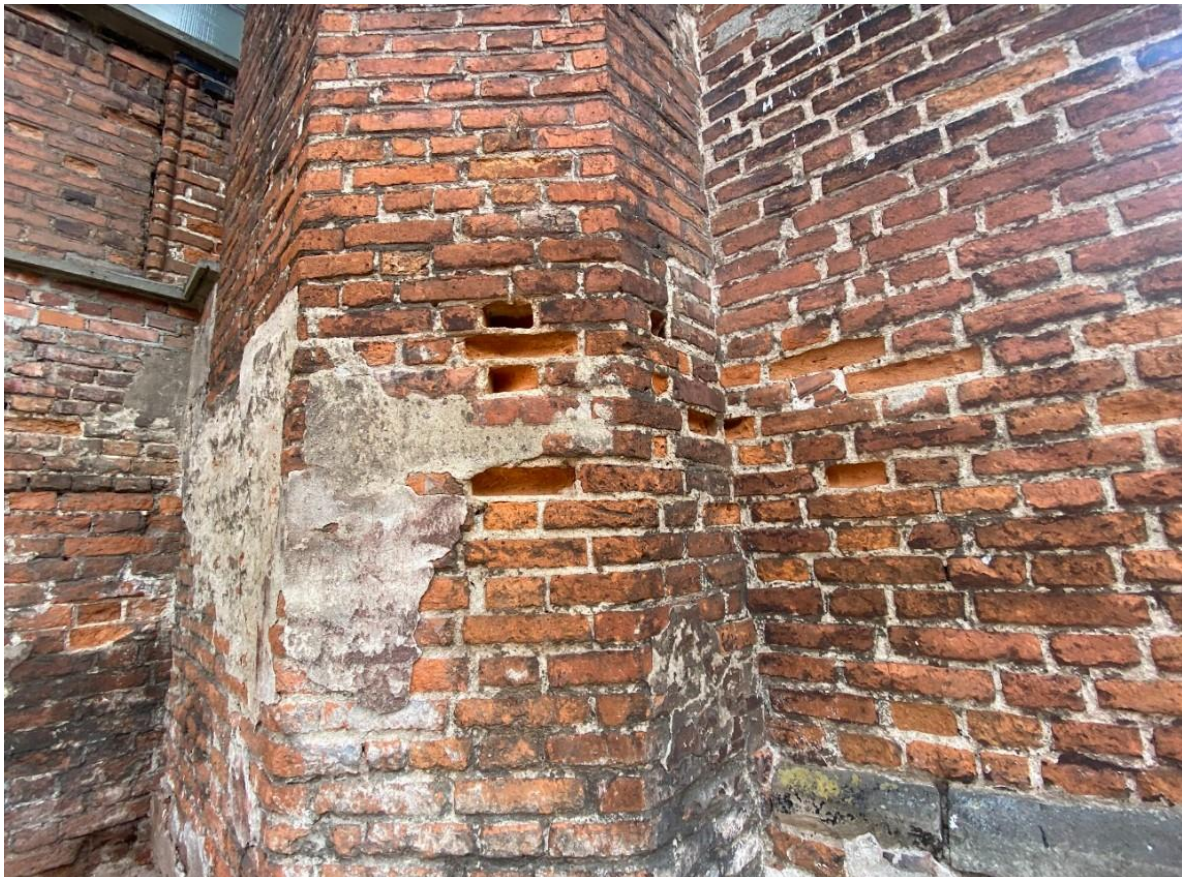
Ilustracja 8. Widok ogólny kościoła od strony wschodniej.



Ilustracja 9. Zachodnia ściana pseudotranseptu przed rozpoczęciem prac konserwatorskich.



Ilustracja 10. Stan elewacji w strefie przyziemia.



Ilustracja 11. Zniszczenia cegieł, zapraw oraz reliktyw tynków.



Ilustracja 12. Ubytki cegieł i zapraw w strefie fundamentowej wieżyczki.



Ilustracja 13. Ubytki cegieł i zapraw elewacji wieżyczki.



Ilustracja 14. Ubytki kształtek w narożu zachodniej ściany pseudotranseptu i południowej elewacji korpusu kościoła.



Ilustracja 15. Ubytki kształtek w narożu zachodniej ściany pseudotranseptu i południowej elewacji korpusu kościoła.



Ilustracja 16. Zniszczenia elewacji.



Ilustracja 17. Ubytki kształtek w wałku wieńczącym elewację wieżyczki.



Ilustracja 18. Stan elewacji górnej części wieżyczki – ubytki i spękania tynku.



Ilustracja 19. Stan elewacji wieżyczki od strony północno-wschodniej.

3.4. Przebieg oraz faktycznie zrealizowany program prac z podaniem metod, materiałów i technik wykorzystanych podczas realizacji wraz z oznaczeniem graficznym zakresu prac

Prace konserwatorskie i restauratorskie realizowano w oparciu o *Program prac konserwatorskich zespołu elewacji kościoła p.w. św. Piotra i Pawła w Gdańsku strony południowej, północnej i zachodniej* (mgr T. Korzeniowski, Gdańsk 2017), stanowiący podstawę decyzji nr BMKZ.4125.2146.2017.SG.2 z dnia 28.12.2017 (zmiany: nr ZN.5142.1247.2019.JT z dnia 26.09.2019, ZN.5142.1579.2020.AP z dnia 18.11.2020, ZN.SG.1542.1546.2022.NSB z dnia 21.10.2022) oraz decyzji nr WUiA.I.67402267-3.2017.4KN/SA364039 z dnia 29.12.2017 r.

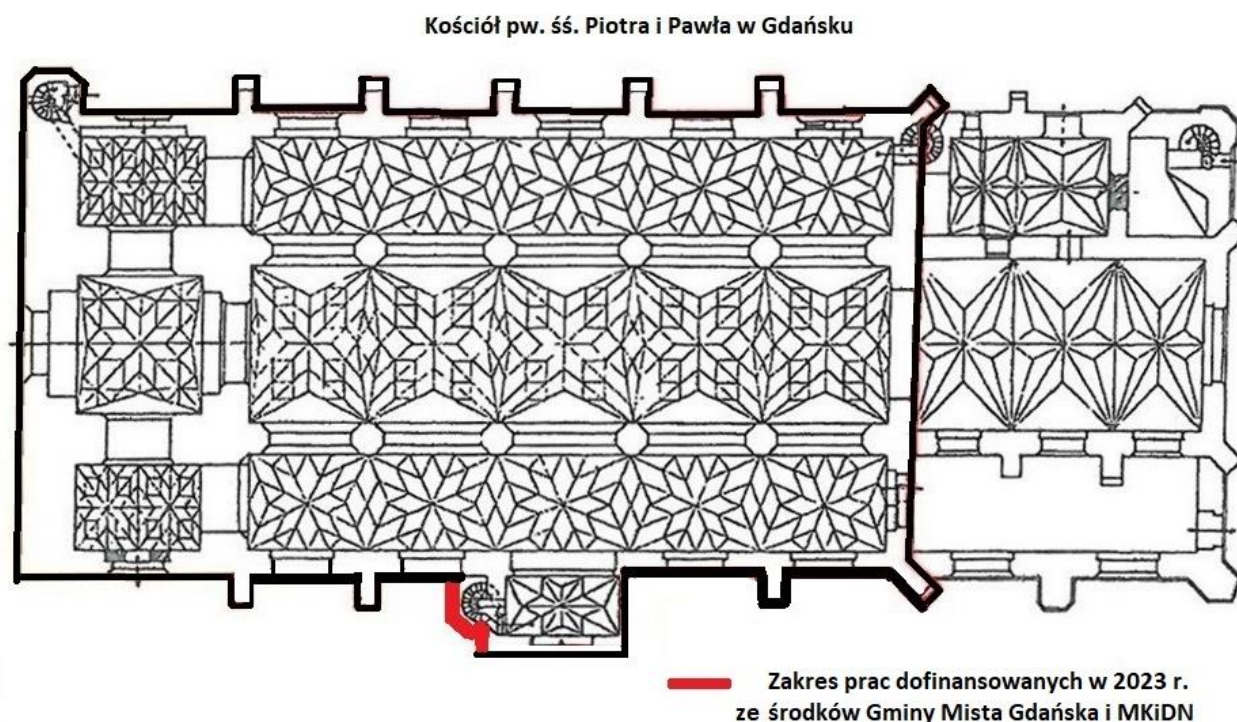
Na pierwszym etapie prac konserwatorskich wykonano wstępną dezynfekcję elewacji środkami grzybobójczymi metodą opryskiwania. Do zabiegu wykorzystano preparat biobójczy Pufas, będący roztworem podchlorynu sodu. Opryskiwanie połączono z doczyszczaniem mechanicznym przy użyciu szczotek z włosa syntetycznego. Zabieg powtórzono po 24 godzinach zgodnie z zaleceniami producenta.

Po wstępnej dezynfekcji oczyszczono elewację z luźnych zabrudzeń oraz nawarstwień przy użyciu niskociśnieniowej metody strumieniowo-ściernej przy wykorzystaniu mieszanki miękkich kruszyw z zastosowaniem strumienia o ciśnieniu nieprzekraczającym 1 atmosfery. Następnie w sposób mechaniczny usunięto wtórne spoiny cementowe i cementowo-wapienne, które wpływały negatywnie na odbiór estetyczny obiektu. Mechanicznie usunięto również silnie zdeintegrowane cegły, których ubytki powstały w wyniku działania soli oraz bakterii nityfikacyjnych i przekraczały 50% objętości, a pozostała część pod względem technicznym nie dawała możliwości wzmocnienia strukturalnego preparatami krzemoorganicznymi.

Na kolejnym etapie prac przeprowadzono zabieg wzmocnienia strukturalnego zapraw i cegieł. Preparat KSE firmy Remmers, oparty na estrach etylowych kwasu krzemowego, aplikowano na powierzchnię materiałów porowatych przy użyciu pędzla, doprowadzając do strukturalnego nasycenia. Następnie po zakończeniu wzmocniania oraz wysezonowaniu muru, rozpoczęto prace związane z uzupełnianiem ubytków zaprawami barwionymi w masie, a także prace murarsko-tynkarskie. Podczas prac murarskich i tynkarskich wykorzystano zaprawę Optolith Optosan TrassMortel z dodatkiem płukanego piasku. Uzupełnienia ubytków cegieł nakładano na uprzednio przygotowane zbrojenia wykonane z drutu aluminiowego lub ze stali nierdzewnej w zależności od rodzaju i wielkości ubytku. Zbrojenie wklejono w materiał

ceramiczny na żywicę epoksydową Epidian 5 z utwardzaczem Z-1 oraz kleje montażowe. Do uzupełnienia ubytków w ceglach oraz kamieniu wykorzystano zaprawę mineralną Restauriermortel firmy Remmers. W przypadku ubytków w obrębie spoin wykorzystano zaprawę Fugenmortel FM NB [Basic] firmy Remmers oraz Optolith Optosan TrassFuge. Stopień wypełnienia zaprawy odpowiednim kruszywem dostosowano do uziarnienia zaprawy oryginalnej, na podstawie obserwacji mikroskopowej pobranych próbek.

Na końcowym etapie prac przeprowadzono scalenie kolorystyczne, ujednolicające i osłabiające różnice walorowe laserunkowymi farbami nietworzącymi powłok (Restauro Lasur i Restauro-Fixativ firmy KEIM). Po zakończeniu prac konserwatorskich wykonano dokumentację fotograficzną.



3.5. Dokumentacja fotograficzna przebiegu prac konserwatorskich



Ilustracja 20. Zachodnia ściana pseudotranseptu w trakcie prac konserwatorskich.



Ilustracja 21. Stan elewacji wieżyczki po usunięciu luźnych elementów, które powodowały zagrożenie.



Ilustracja 22. Demontaż elementów, które powodowały zagrożenie.



Ilustracja 23. Demontaż elementów, które powodowały zagrożenie.



Ilustracja 24. Demontaż elementów, które powodowały zagrożenie.



Ilustracja 25. Stan po zdemontowaniu luźnych elementów, które powodowały zagrożenie.



Ilustracja 26. Stan po zdemontowaniu luźnych elementów, które powodowały zagrożenie.



Ilustracja 27. Usuwanie szpecących zapraw cementowych.



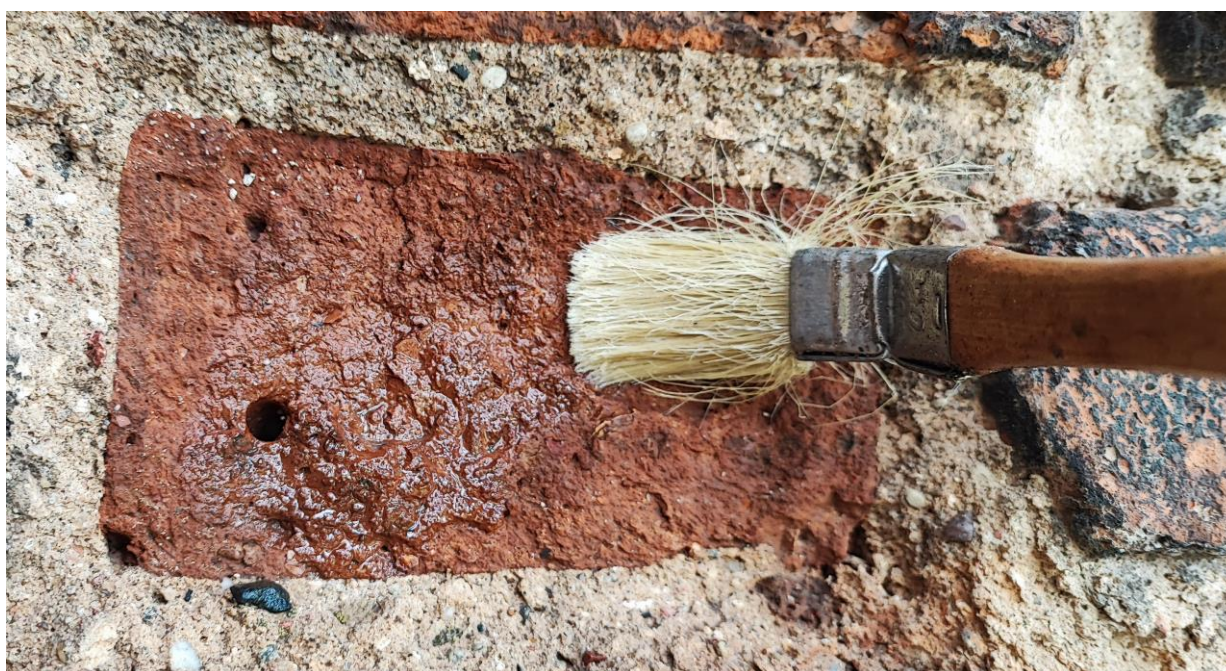
Ilustracja 28. Usuwanie zapraw cementowych stanowiących zagrożenie dla materii zabytkowej.



Ilustracja 29. Wzmacnianie osłabionych cegieł preparatem KSE 300.



Ilustracja 30. Wzmacnianie osłabionych cegieł preparatem KSE 300.



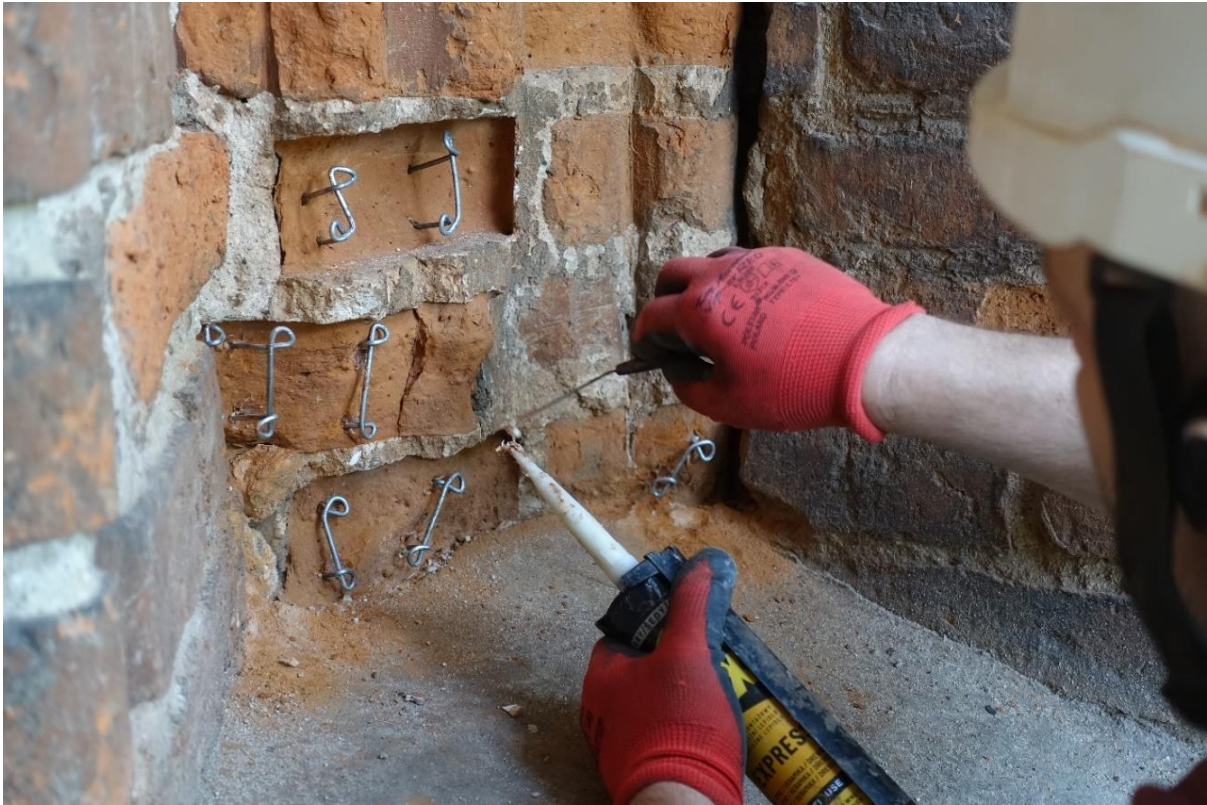
Ilustracja 31. Wzmacnianie osłabionych cegieł preparatem KSE 300.



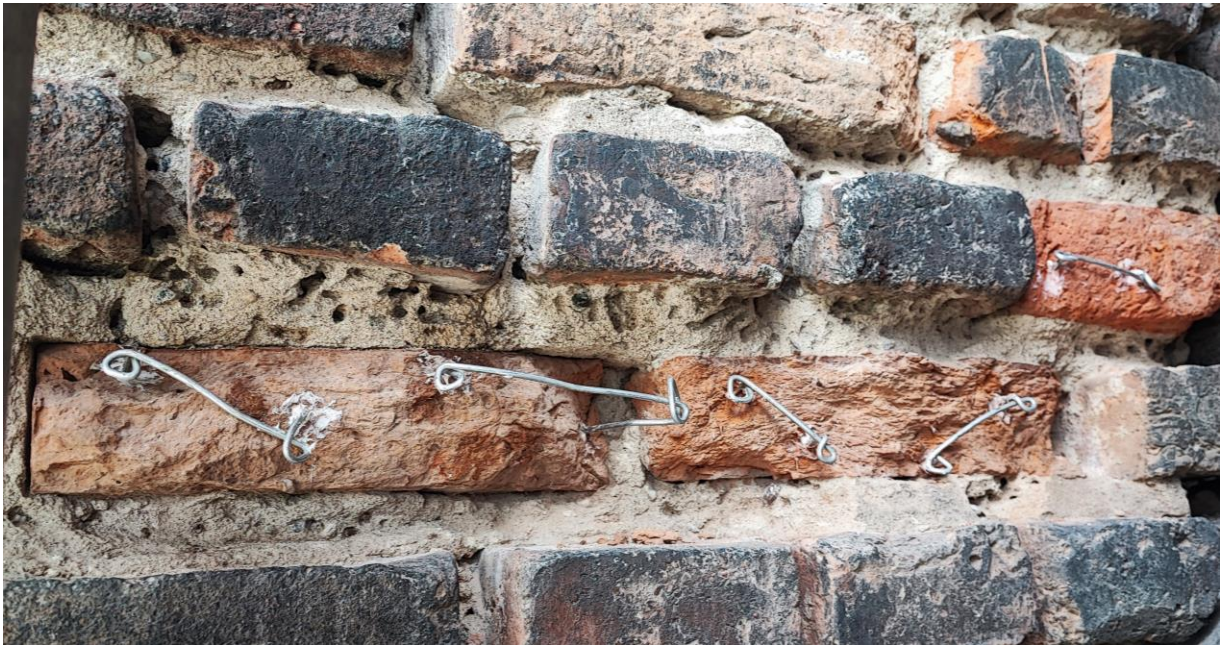
Ilustracja 32. Oczyszczenie spoin i wykonanie zbrojenia pod uzupełnienia ubytków cegły.



Ilustracja 33. Zbrojenia pod uzupełnienia ubytków cegły.



Ilustracja 34. Wykonanie zbrojeń pod uzupełnienia ubytków cegły.



Ilustracja 35. Zbrojenia pod uzupełnienia ubytków cegły.



Ilustracja 36. Zbrojenia pod uzupełnienia ubytków cegły.



Ilustracja 37. Stan bezpośrednio po uzupełnieniu ubytków cegły widocznych na ilustracji 36.



Ilustracja 38. Uzupełnianie ubytków cegły.



Ilustracja 39. Uzupełnianie ubytków cegły.



Ilustracja 40. Uzupelnianie ubytków kształtek ceramicznych w narożu zachodniej ściany pseudotranseptu i południowej elewacji korpusu kościoła.



Ilustracja 41. Uzupelnianie ubytków kształtek ceramicznych.



Ilustracja 42. Uzupełnianie ubytków zapraw (spoinowanie).



Ilustracja 43. Spoinowanie.



Ilustracja 44. Spoinowanie.



Ilustracja 45. Stan bezpośrednio po uzupełnieniu ubytków cegieł i zapraw (murowanie, spoinowanie).



Ilustracja 46. Stan bezpośrednio po spoinowaniu, przed usunięciem nadmiaru zaprawy.



Ilustracja 47. Stan bezpośrednio po uzupełnieniu ubytków cegieł i zapraw (murowanie, spoinowanie).



Ilustracja 48. Stan bezpośrednio po uzupełnieniu ubytków cegły, przed scalaniem kolorystycznym.



Ilustracja 49. Scalanie kolorystyczne uzupełnień.

3.6. Dokumentacja fotograficzna obiektu po zakończeniu prac



Ilustracja 50. Obiekt po zakończeniu prac konserwatorskich. Widok od południowego zachodu.



Ilustracja 51. Obiekt po zakończeniu prac konserwatorskich. Widok od południa.



Ilustracja 52. Zachodnia ściana pseudotranseptu wraz z wieżyczką po pracach konserwatorskich dotowanych przez Gminę Miasta Gdańska i Ministerstwo Kultury i Dziedzictwa Narodowego.



Ilustracja 53. Elewacja w strefie przyziemia.



Ilustracja 54. Elewacja w strefie przyziemia.



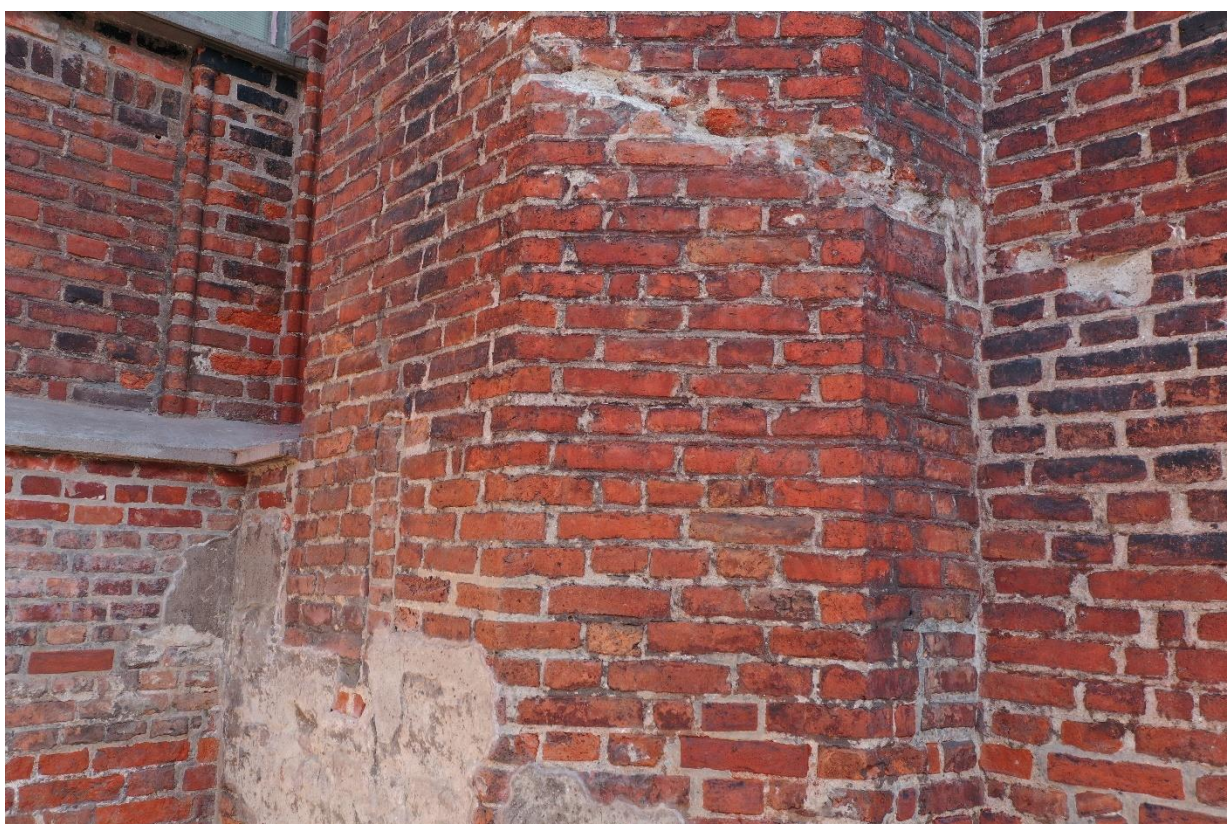
Ilustracja 55. Przyziemie wieżyczki.



Ilustracja 56. Elewacja w strefie przyziemia.



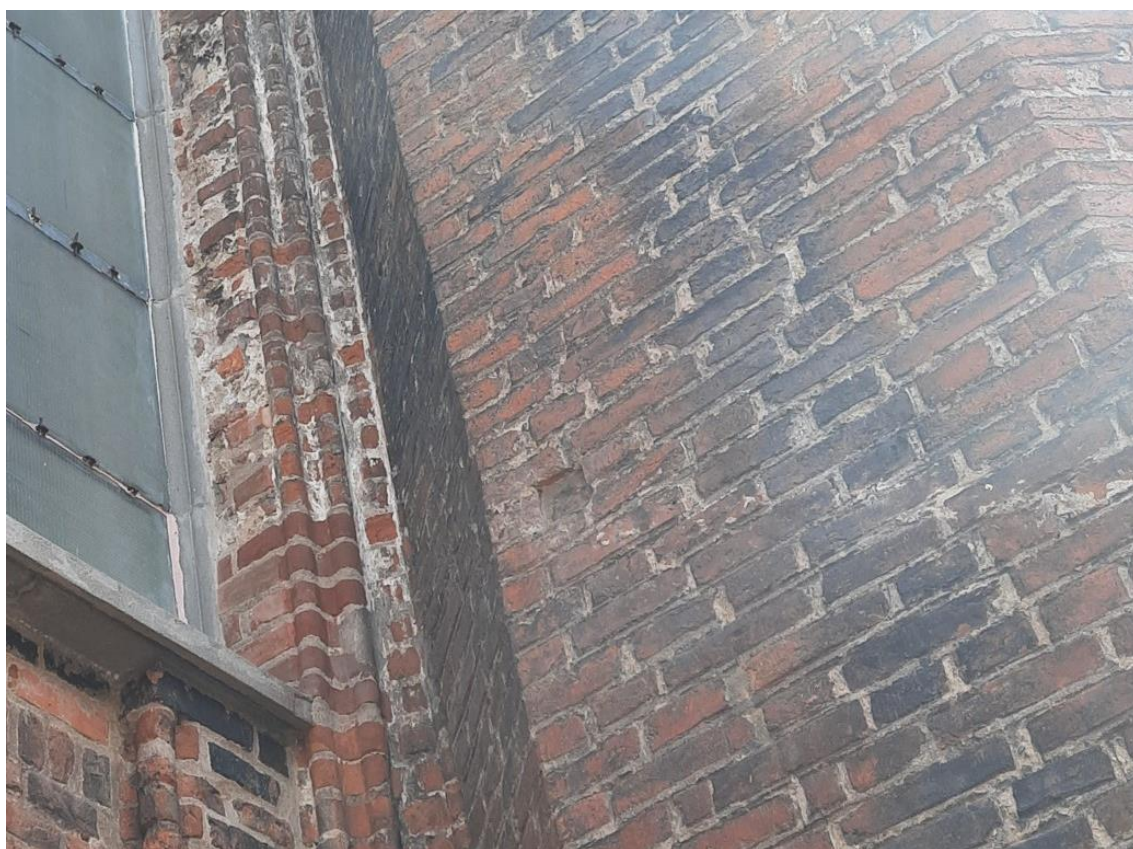
Ilustracja 57. Elewacja wieżyczki.



Ilustracja 58. Elewacja wieżyczki.



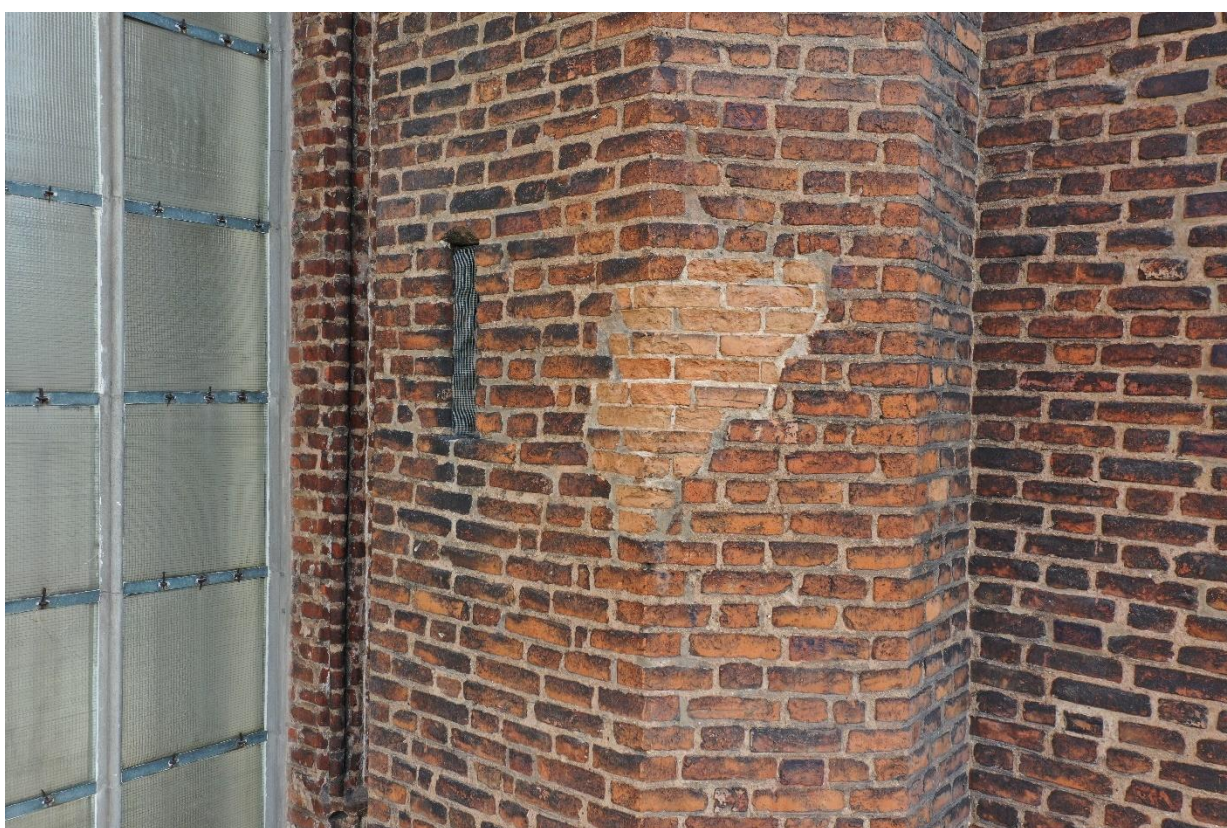
Ilustracja 59. Naroże zachodniej ściany pseudotranseptu i południowej elewacji korpusu kościoła.



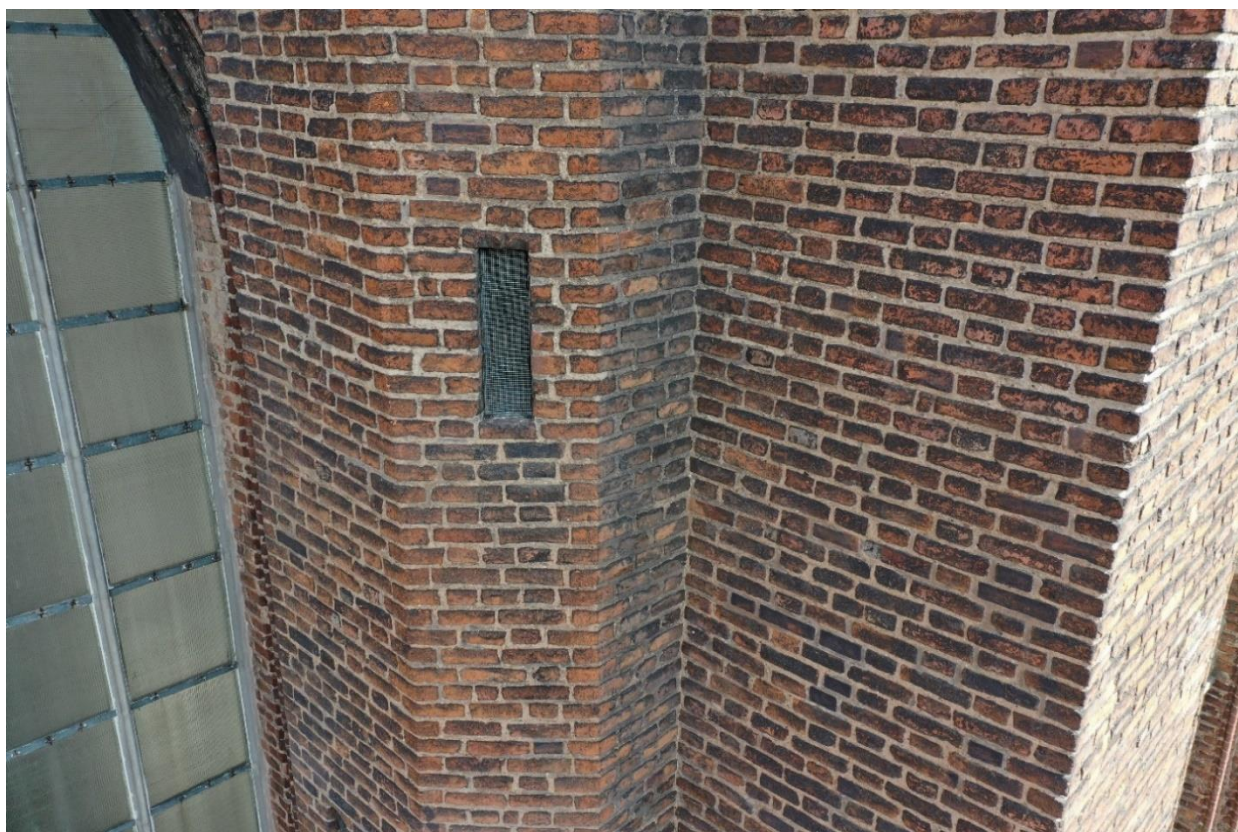
Ilustracja 60. Naroże zachodniej ściany pseudotranseptu i południowej elewacji korpusu kościoła.



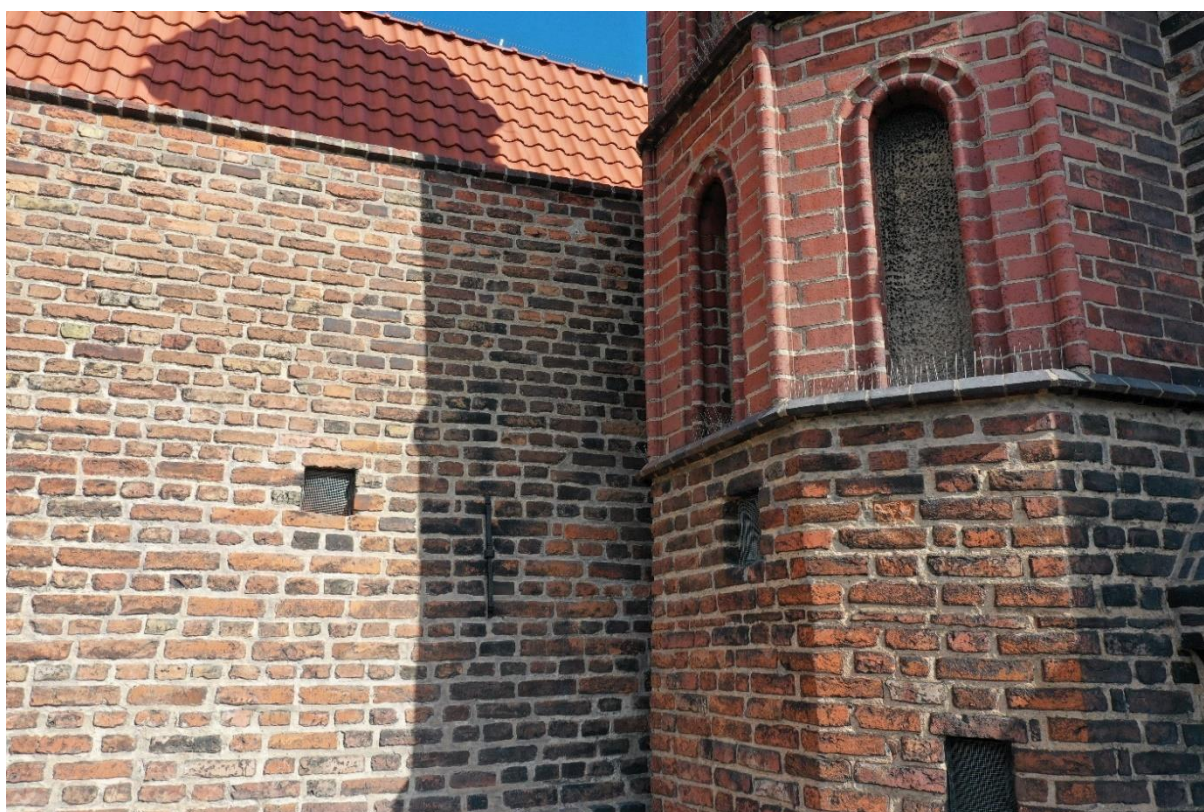
Ilustracja 61. Elewacja wieżyczki.



Ilustracja 62. Elewacja wieżyczki.



Ilustracja 63. Elewacja wieżyczki wraz z fragmentem zachodniej ściany pseudotranseptu.



Ilustracja 64. Elewacja wieżyczki.



Ilustracja 65. Elewacja wieżyczki wraz z fragmentem zachodniej ściany pseudotranseptu.



Ilustracja 66. Narożnik pseudotranseptu w partii szczytu.



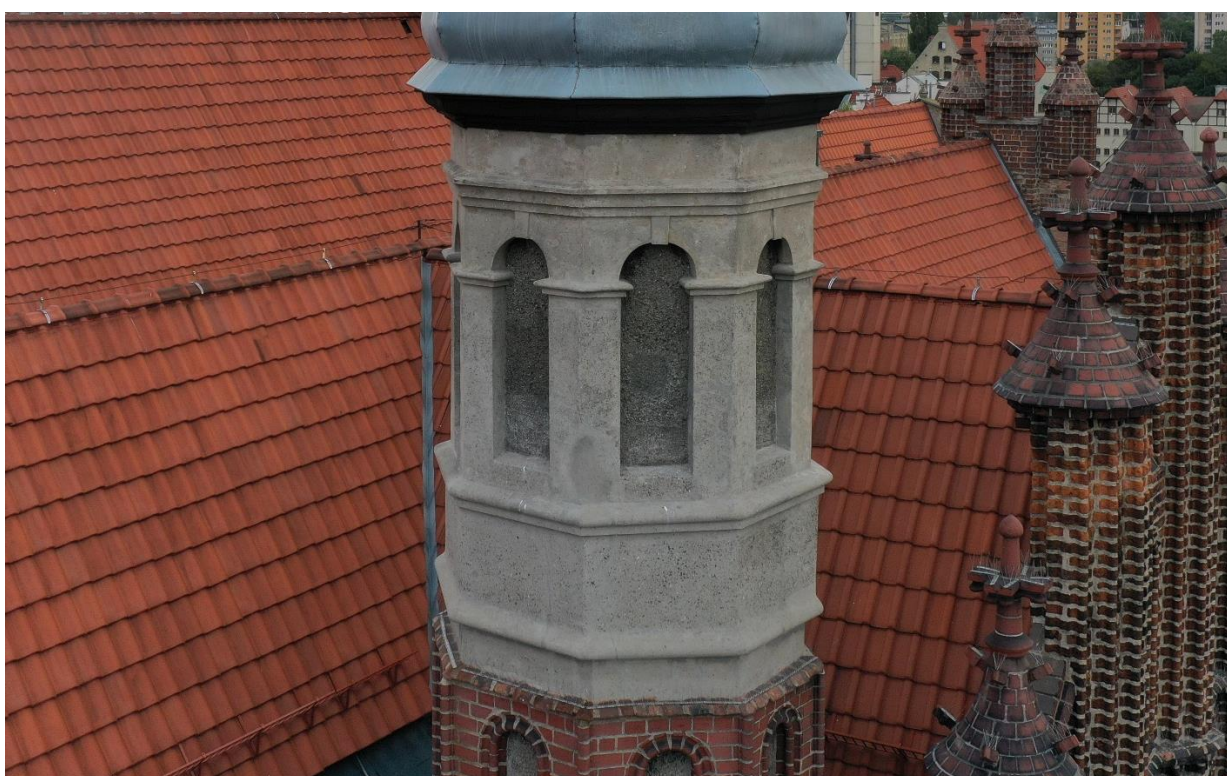
Ilustracja 67. Elewacja górnej części wieżyczki.



Ilustracja 68. Elewacja górnej części wieżyczki.



Ilustracja 69. Szczyt wieżyczki od południowego zachodu.



Ilustracja 70. Szczyt wieżyczki od południowego zachodu.



Ilustracja 71. Szczyt wieżyczki od północnego wschodu.



Ilustracja 72. Szczyt wieżyczki od północnego wschodu.

4. Oświadczenie beneficjenta

Załącznik Nr 2 do umowy Nr RWB - W/1983/BAM/55/U-W.Bież./2023

Gdańsk dnia, 2023 r.

OŚWIADCZENIE

Parafia Rzymskokatolicka pw. Św. Apostołów Piotra i Pawła w Gdańsku przenosi nieodpłatnie na Miasto Gdańsk autorskie prawa do dokumentacji powykonawczej, bez ograniczenia co do czasu i ilości egzemplarzy oraz rozporządzania nią na następujących polach eksploatacji:

- a. w zakresie utrwalania i zwielokrotniania dokumentacji w całości lub części:
 - wytwarzanie egzemplarzy dokumentacji w całości lub części, w tym techniką drukarską, reprograficzną oraz techniką cyfrową i kopiowania,
 - zwielokrotniania dokumentacji wszelkimi znanymi technikami w tym cyfrowymi, poligraficznymi, wprowadzania do pamięci komputera, eksploataowania na dowolnej ilości stacji roboczych, z możliwością upubliczniania w sieci www (Internet) w sposób umożliwiający dowolne wykorzystanie i nieograniczone zwielokrotnienie dokumentacji przez każdego użytkownika sieci publicznej.
- b. w zakresie obrotu oryginałem dokumentacji - wprowadzanie do obrotu i użyczenie,
- c. w zakresie rozpowszechniania dokumentacji w całości lub części w sposób inny niż określony w pkt a i b - publiczne wystawienie, wyświetlenie, odtworzenie oraz nadawanie, a także publiczne udostępnianie dokumentacji w taki sposób, aby każdy mógł mieć do niej dostęp w miejscu i w czasie wyznaczonym przez Miasto Gdańsk.

Parafia Rzymskokatolicka pw. Św. Apostołów Piotra i Pawła w Gdańsku oświadcza, że jest właścicielem praw autorskich na ww. polach eksploatacji, pozyskanych na podstawie odrębnej umowy.

Parafia Rzymskokatolicka pw. Św. Apostołów Piotra i Pawła w Gdańsku przenosi nieodpłatnie na Miasto Gdańsk własność jednego egzemplarza drukowanego dokumentacji oraz jej wersji elektronicznej zapisanej na nośniku elektronicznym.

W przypadku roszczeń zgłoszonych przez osoby trzecie, wskazujących, że naruszone zostały ich prawa autorskie, **Parafia Rzymskokatolicka pw. Św. Apostołów Piotra i Pawła w Gdańsku** na żądanie Miasta Gdańsk na własny koszt przystąpi do procesu sądowego zwalniającego bezwarunkowo Miasto Gdańsk od tych roszczeń i zapłaci wszelkie koszty, odszkodowania i koszty usługi prawnej zasądzone ostatecznie przez Sąd.

Przejęcie nieodpłatnych praw autorskich następuje z chwilą przekazania Miastu Gdańsk przez Beneficjenta dokumentacji, o której wyżej.

podpis

