

KOŚCIÓŁ PW. ŚW. BARBARY W GDAŃSKU

DOKUMENTACJA POWYKONAWCZA

**PRAC KONSERWATORSKICH POŁUDNIOWEJ ELEWACJI WIEŻY KOŚCIOŁA
(ETAP V)**



Autor dokumentacji:

mgr Tomasz Korzeniowski

Gdańsk 2023

Spis treści

1. OBIEKT	3
1.1. NAZWA OBIEKTU, ADRES	3
1.2. LOKALIZACJA WRAZ Z MAPKĄ SYTUACYJNĄ	3
1.3. NAZWA WŁAŚCICIELA.....	3
1.4. NUMER REJESTRU ZABYTKÓW	3
1.5. HISTORIA OBIEKTU WRAZ Z ARCHIWALNĄ IKONOGRAFIĄ.....	4
2. WYKAZ WCZEŚNIEJSZYCH DOKUMENTACJI NA TEMAT OBIEKTU WRAZ Z LOKALIZACJĄ ICH PRZECHOWYWANIA (ZA OSTATNIE 5 LAT)	10
3. PRACE PRZEPROWADZONE W RAMACH DOTACJI	12
3.1. CZAS TRWANIA PRAC	12
3.2. WYKONAWCA PRAC.....	12
3.3. OPIS STANU ZACHOWANIA WRAZ Z DOKUMENTACJĄ FOTOGRAFICZNĄ.....	12
3.4. PRZEBIEG ORAZ FAKTYCZNIE ZREALIZOWANY PROGRAM PRAC Z PODANIEM METOD, MATERIAŁÓW I TECHNIK WYKORZYSTANYCH PODCZAS REALIZACJI WRAZ Z OZNACZENIEM GRAFICZNYM ZAKRESU PRAC	23
3.5. DOKUMENTACJA FOTOGRAFICZNA PRZEBIEGU PRAC	25
3.6. DOKUMENTACJA FOTOGRAFICZNA OBIEKTU PO ZAKOŃCZENIU PRAC	38
4. OŚWIADCZENIE BENEFICJENTA	49

1. Obiekt

1.1. Nazwa obiektu, adres

Kościół parafialny pw. św. Barbary w Gdańsku, ul. Długie Ogrody 19, 80-761 Gdańsk

1.2. Lokalizacja wraz z mapką sytuacyjną

Kościół jest zlokalizowany na działce ew. nr 45/2, obręb 100. Obiekt posiada dostęp do drogi publicznej: od strony południowej od ul. Długie Ogrody oraz od strony zachodniej od ul. Św. Barbary.



Ilustracja 1. Lokalizacja kościoła Św. Barbary na współczesnym planie katastralnym [źródło: e-mapa.net]

1.3. Nazwa właściciela

Parafia Rzymskokatolicka pw. św. Barbary w Gdańsku.

1.4. Numer rejestru zabytków

Kościół parafialny pw. św. Barbary został wpisany do rejestru zabytków nieruchomości województwa pomorskiego 22 marca 1994 r. pod nr 1096 (obecnie 1446). Ponadto znajduje się na terenie miasta Gdańsk w zasięgu nowożytnych fortyfikacji, tj. na obszarze objętym ochroną konserwatorską na podstawie wpisu do rejestru zabytków nieruchomości województwa

pomorskiego dnia 11.10.1947 r. pod nr 8 (obecnie nr 15), a zarządzeniem Prezydenta RP z dnia 8.09.1994 r. uznanym za pomnik historii.

1.5. Historia obiektu wraz z archiwalną ikonografią

Późnogotycki kościół św. Barbary, znajdujący się u zbiegu ul. Św. Barbary i ul. Długie Ogrody w Gdańsku, jest świątynią parafialną Parafii Długie Ogrody z siedzibą dekanatu Gdańsk Dolne Miasto. Świątynia jest orientowana, z czterdziestometrową wieżą po stronie zachodniej.

Nie jest znana data fundacji kościoła, jednak na podstawie literatury przyjmuje się, że został on wybudowany ok. 1430 r. w miejscu kaplicy szpitalnej wzmiankowanej już w 1387 r. (*Barbara Capella*). Miano kościoła parafialnego uzyskał w 1456 r. Wiadomo, że w latach 1499, 1537 oraz 1545 miały miejsce pożary kościoła.¹ Po ostatnim pożarze kościół odbudowano i przekształcono na świątynię protestancką.

W latach 1613-1620 miał miejsce generalny remont kościoła. Wówczas po stronie zachodniej wzniesiono lub nadbudowano wieżę w stylu renesansowym. W 1619 r. zamontowano zegar i ukończono budowę hełmu, który pokryto miedzianą blachą. Niesymetryczne ustawienie wieży może sugerować, że już w XV w. planowano budowę nawy południowej.

W latach 1726-1728 do kościoła od strony południowej dobudowano nawę w stylu barokowym. W latach 1806-1807 świątynię przejęły wojska pruskie i wykorzystały obiekt jako magazyn kawalerii i szpital wojskowy. Dopiero w 1833 r. kościół ponownie zaczął być wykorzystywany na cele religijne przez gminę ewangelicką. W 1850 r. dobudowano zakrystię, której ślady widoczne są w elewacji północnej, a w 1874 r. otynkowano wnętrze kościoła. W latach 1907-1914 odnowiono okna z maswerkami.

W wyniku działań wojennych w trakcie II wojny światowej kościół został poważnie zniszczony - był jednym z najbardziej zniszczonych obiektów sakralnych Gdańska. Odbudowę świątyni rozpoczęto dopiero w 1956 r., a w 1959 r. stała się ona oficjalnie własnością kościoła katolickiego. W 1966 r., podczas odbudowy świątyni ze zniszczeń wojennych, podjęto decyzję o rozebraniu barokowej nawy południowej. Ściana południowa, oddzielająca niegdyś korpus kościoła od nawy południowej, została w 1975 r. ozdobiona nowoczesnymi witrażami ze szkła

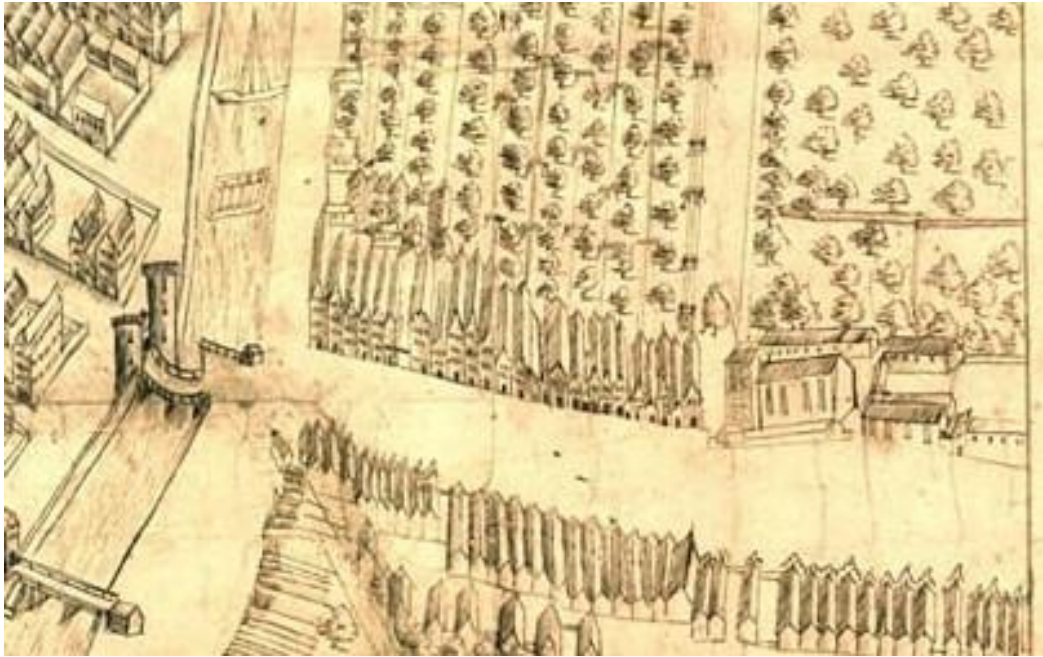
¹ Według Lecha Krzyżanowskiego mała cegła renesansowa, z której zbudowano przypory po stronie północnej może wskazywać, że wzniesiono je w II połowie XVI w. Możliwe więc, że powstały w czasie naprawy zniszczeń spowodowanych pożarem.

hutniczego projektu Barbary Massalskiej. Wystrój prezbiterium jest współczesny, kościół zdobi siedem zabytkowych rzeźb przekazanych przez Muzeum Narodowe w Gdańsku.

Po odbudowie korpus kościoła został przykryty dachem dwuspadowym z lukarnami, krytym blachą miedzianą.

W obiekcie występuje kilka rodzajów cegieł o różnej porowatości i nasiąkliwości, wmurowanych w budynek w różnym czasie. Można dostrzec też różnego rodzaju zaprawy, które nie tylko spoinują mur, ale również imitują materiał ceramiczny. Większość zapraw pochodzi z powojennej odbudowy świątyni.

Od 2020 roku prowadzone są prace konserwatorskie elewacji kościoła (w latach 2020-2021 elewacji korpusu, a od roku 2022 elewacji wieży). W latach 2021-2022 zrealizowano I oraz II etap stabilizacji i wzmocnienia konstrukcyjnego murów kościoła, natomiast w roku 2022 wykonano I etap izolacji przeciwwilgociowej poziomej. Kontynuacja tych prac w 2023 roku jest przedmiotem niniejszej dokumentacji.



Ilustracja 2. Kościół św. Barbary na planie sztokholmskim, ok. 1600 r. [źródło: https://sok.riksarkivet.se/bildvisning/K0007569_00001#?c=&m=&s=&cv=&xywh=-7886%2C-683%2C24672%2C13597]



Ilustracja 3. Kościół św. Barbary na rycinie z 1688 r. [źródło: gedanopedia.pl]



Ilustracja 4. Kościół św. Barbary, M. Deisch, 1761-1765 [źródło:gedanopedia.pl]



Ilustracja 5. Kościół św. Barbary, około 1870 [źródło:gedanopedia.pl]



Ilustracja 6. Kościół św. Barbary od strony wschodniej, pocz. XX w. [źródło: zabytek.pl]



Ilustracja 7. Kościół św. Barbary w 1912 r. [źródło: fotopolska.eu]



Ilustracja 8. Stan wieży i korpusu kościoła po zniszczeniach z 1945 r. [źródło: Gdańsk historyczny]



Ilustracja 9. Kościół Św. Barbary w trakcie powojennej odbudowy [źródło:trójmiasto.pl]

2. Wykaz wcześniejszych dokumentacji na temat obiektu wraz z lokalizacją ich przechowywania (za ostatnie 5 lat)

- Dokumentacja prac konserwatorskich i restauratorskich elewacji kościoła pw. św. Barbary w Gdańsku, Etap I : wschodnia elewacja kościoła, mgr T. Korzeniowski, Gdańsk 2019.

Miejsce przechowywania:

- Parafia Rzymskokatolicka pw. św. Barbary, ul. Długie Ogrody 19, 80-761 Gdańsk
- Urząd Miasta Gdańska, ul. Nowe Ogrody 8/12, 80-803 Gdańsk

- Dokumentacja prac konserwatorskich i restauratorskich elewacji kościoła pw. św. Barbary w Gdańsku, Etap II: elewacja północna i zachodnia korpusu kościoła, mgr T. Korzeniowski, Gdańsk 2020.

Miejsce przechowywania:

- Parafia Rzymskokatolicka pw. św. Barbary, ul. Długie Ogrody 19, 80-761 Gdańsk
- Urząd Miasta Gdańska, ul. Nowe Ogrody 8/12, 80-803 Gdańsk

- Dokumentacja prac konserwatorskich i restauratorskich elewacji kościoła pw. św. Barbary w Gdańsku, etap III: elewacja południowa korpusu kościoła, mgr T. Korzeniowski, Gdańsk 2021.

Miejsce przechowywania:

- Parafia Rzymskokatolicka pw. św. Barbary, ul. Długie Ogrody 19, 80-761 Gdańsk
- Urząd Miasta Gdańska, ul. Nowe Ogrody 8/12, 80-803 Gdańsk

- Projekt architektoniczno-budowlany: Projekt stabilizacji konstrukcyjnej kościoła pw. św. Barbary w Gdańsku poprzez rdzeniowe wzmocnienie murów wraz z poziomą izolacją przeciwwilgociową, T. Korzeniowski, B. Piotrowski, Gdańsk 2021

Miejsce przechowywania:

- Parafia Rzymskokatolicka pw. św. Barbary, ul. Długie Ogrody 19, 80-761 Gdańsk
- Urząd Miasta Gdańska, ul. Nowe Ogrody 8/12, 80-803 Gdańsk

- Dokumentacja powykonawcza. Izolacja przeciwwilgociowa pozioma murów kościoła pw. św. Barbary w Gdańsku (etap I), T. Korzeniowski, Gdańsk 2022

Miejsce przechowywania:

- Parafia Rzymskokatolicka pw. św. Barbary, ul. Długie Ogrody 19, 80-761 Gdańsk
- Urząd Miasta Gdańska, ul. Nowe Ogrody 8/12, 80-803 Gdańsk

- Dokumentacja powykonawcza prac konserwatorskich zachodniej elewacji wieży kościoła pw. św. Barbary w Gdańsku - etap III, T. Korzeniowski, Gdańsk 2022

Miejsce przechowywania:

- Parafia Rzymskokatolicka pw. św. Barbary, ul. Długie Ogrody 19, 80-761 Gdańsk
- Urząd Miasta Gdańska, ul. Nowe Ogrody 8/12, 80-803 Gdańsk

3. Prace przeprowadzone w ramach dotacji

Prace konserwatorskie elewacji południowej wieży kościoła przeprowadzono dzięki dotacji Gminy Miasta Gdańska oraz Ministerstwa Kultury i Dziedzictwa Narodowego.



3.1. Czas trwania prac

05.10.2023 – 28.11.2023 r.

3.2. Wykonawca prac

Firma Aurea Porta Konserwacja Zabytków Tomasz Korzeniowski
ul. Św. Ducha 109/1
80-834 Gdańsk

3.3. Opis stanu zachowania wraz z dokumentacją fotograficzną

Z uwagi na bardzo zły stan zachowania ceglanej elewacji wieży istotne było rozpoznanie przyczyn niszczenia obiektu oraz przeprowadzenie interwencji konserwatorskiej. Na stan zachowania zabytku wpłynęły w dużej mierze czynniki atmosferyczne, zniszczenia wojenne oraz przeprowadzone w obrębie wieży remonty.

Na elewacjach wieży kościoła zaobserwowano liczne spękania o charakterze konstrukcyjnym. Część południowa wieży odspaja się od korpusu kościoła, tworząc szczelinę, w której bytuje ptactwo. Obecność ptactwa wpływa na przyspieszoną degradację murów kościoła.

W złym stanie zachowania są zarówno cegły, jak i zaprawy oraz elementy kamienne. Niektóre cegły osypują się lub całkowicie odpadają od powierzchni elewacji. Detale kamienne zostały częściowo zdemontowane z uwagi na całkowitą korozję elementów kotwiących. Niektóre z kamiennych obelisków rozpadły się na kilka części. Tego rodzaju zniszczenia składowych części muru mogą powodować zagrożenie dla osób znajdujących się w najbliższym otoczeniu obiektu.

W obrębie elementów najbardziej narażonych na działanie wody zaobserwowano mikroorganizmy. Obecność mikroorganizmów prowadzi do stałego utrzymywania się zawilgocenia, które w okresie zimowym, w związku z działaniem niskich temperatur, prowadzi do systematycznego niszczenia struktury muru.

Bardzo zniszczona jest również strefa cokołowa, która przez działanie wody gruntowej oraz wody opadowej ulega powolnej degradacji. Widoczne są liczne spękania, a pudrująca się powierzchnia cegieł i odpadające od ściany fragmenty stanowią bardzo poważne zagrożenie. Na stan gzymsu w dużej mierze negatywnie wpłynęły nieszczelności w pokryciu dachowym.

Z uwagi na liczne zniszczenia wojenne część kościoła została zrekonstruowana. Cegła użyta do odbudowy ma inną fakturę i teksturę niż oryginalne cegły występujące w obrębie obiektu. Wyraźnie widoczna jest również różnica kolorystyczna, która wpływa negatywnie na odbiór estetyczny obiektu. Ponadto zaobserwowano, że w wielu miejscach dokonano napraw przy użyciu betonu, który pomalowano w celu imitacji koloru cegły. Taki materiał mocno uszczelnia powierzchnię, a cegła pod betonem ulega powolnej degradacji.

Celem prac konserwatorskich było wstrzymanie postępującej degradacji murów wieży kościoła. Dzięki realizacji prac zwiększa się szansa na zachowanie zabytku i jego autentycznej substancji.



Ilustracja 10. Kościół pw. św. Barbary. Widok ogólny od strony południowo-zachodniej



Ilustracja 11. Kościół pw. św. Barbary. Widok na wieżę od południa



Ilustracja 12. Ubytki gzymsu



Ilustracja 13. Ubytki i pęknięcia gzymsu



Ilustracja 14. Ubytki tynku



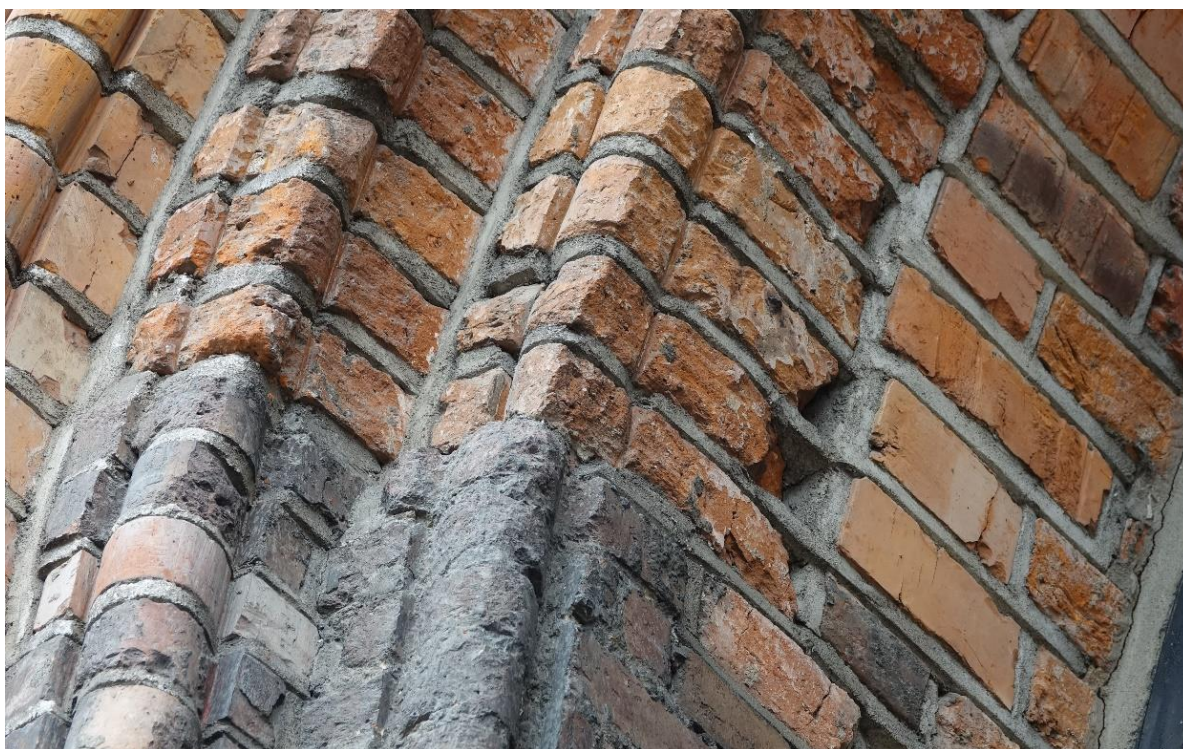
Ilustracja 15. Zniszczenia elewacji w dolnej partii wieży



Ilustracja 16. Betonowe uzupełnienia w cegle z okresu powojennych prac konserwatorskich



Ilustracja 17. Uszkodzenia i ubytki cegieł



Ilustracja 18. Uszkodzenia i ubytki cegieł



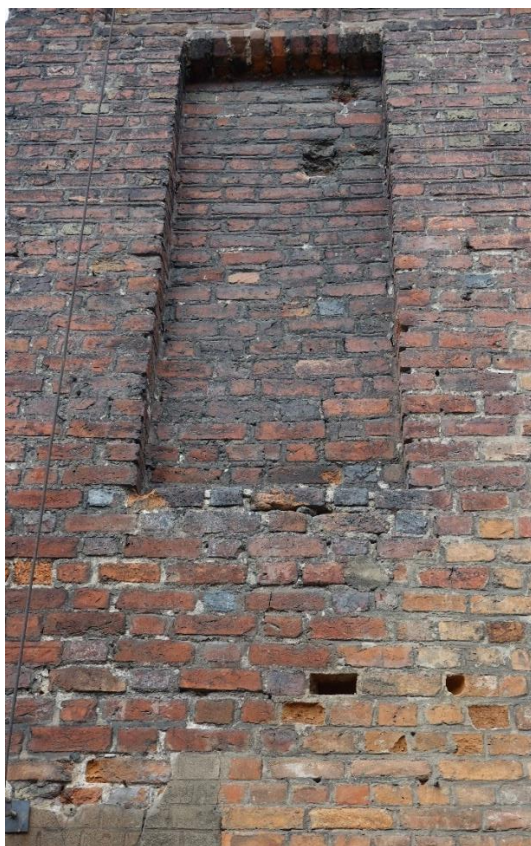
Ilustracja 19. Uszkodzenia cegieł i zapraw



Ilustracja 20. Uszkodzenia cegieł i zapraw



Ilustracja 21. Uszkodzenia cegieł i ubytki zapraw



Ilustracja 22. Uszkodzenia elewacji



Ilustracja 23. Uszkodzenia elewacji



Ilustracja 24. Uszkodzenia elewacji



Ilustracja 25. Zniszczenia w partii przyziemia wieży



Ilustracja 26. Zniszczenia w partii przyziemia wieży



Ilustracja 27. Ubytki zapraw w spoinach w strefie przyziemia

3.4. Przebieg oraz faktycznie zrealizowany program prac z podaniem metod, materiałów i technik wykorzystanych podczas realizacji wraz z oznaczeniem graficznym zakresu prac

Prace konserwatorskie i restauratorskie realizowano w oparciu o *Program prac konserwatorskich zespołu elewacji korpusu i wieży kościoła p.w. św. Barbary przy ul. Długie Ogrody 19 w Gdańsku* (mgr T. Korzeniowski, Gdańsk 2017), stanowiącego podstawę decyzji nr BMKZ.4125.2145.2017.SG.2 z dnia 28.12.2017 r. oraz decyzji zmieniającej nr ZN.5142.1582.2020.KA z dnia 12.11.2020 r.

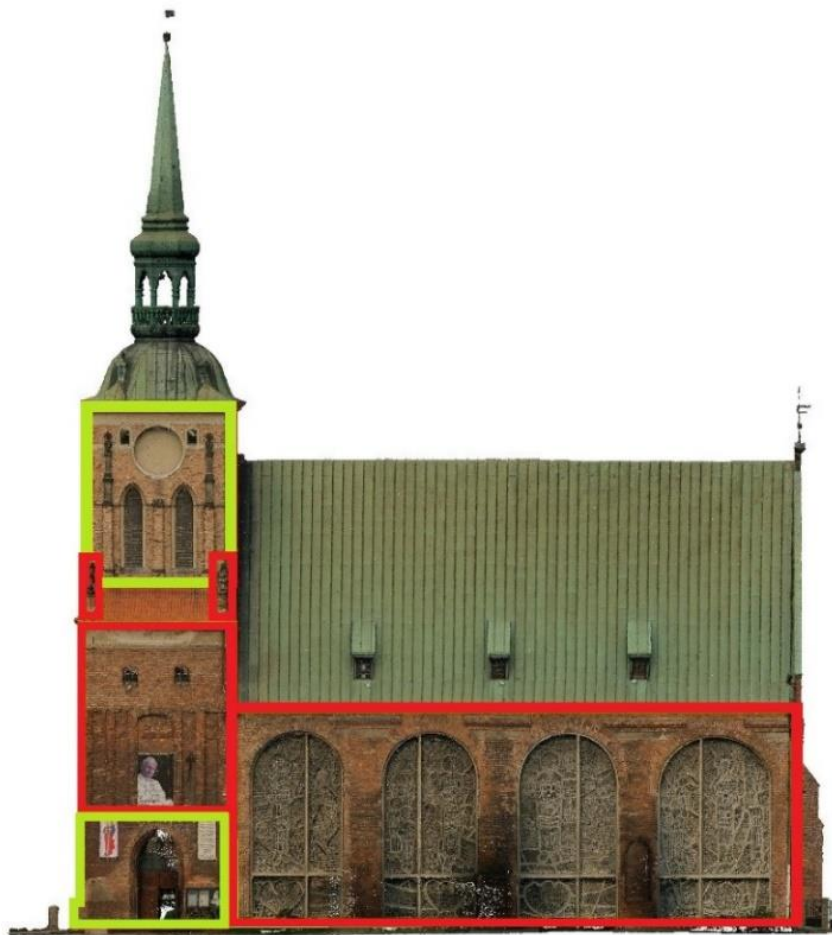
Przed rozpoczęciem prac konserwatorskich wykonano dokumentację stanu zachowania obiektu. Następnie usunięto wszystkie luźne elementy stanowiące zagrożenie. Wykonano wstępną dezynfekcję elewacji środkami grzybobójczymi metodą opryskiwania. Do zabiegu wykorzystano preparat biobójczy Pufas, będącym roztworem podchlorynu sodu. Opryskiwanie połączono z doczyszczaniem mechanicznym przy użyciu szczotek z włosa syntetycznego. Zabieg powtórzono po 24 godzinach zgodnie z zaleceniami producenta.

Po wstępnej dezynfekcji oczyszczono elewację z luźnych zabrudzeń oraz nawarstwień przy użyciu niskociśnieniowej metody strumieniowo-ściernej przy wykorzystaniu mieszanki miękkich kruszyw z zastosowaniem strumienia o ciśnieniu nieprzekraczającym 1 atmosfery.

Następnie w sposób mechaniczny usunięto wtórne spoiny cementowe i cementowo-wapienne, które wpływały negatywnie na odbiór estetyczny obiektu. Mechanicznie usunięto również silnie zdeintegrowane cegły, których ubytki powstały w wyniku działania soli oraz bakterii nitryfikacyjnych i przekraczały 50% objętości, a pozostała część pod względem technicznym nie dawała możliwości wzmocnienia strukturalnego preparatami krzemooorganicznymi.

Na kolejnym etapie prac przeprowadzono zabieg wzmocnienia strukturalnego zapraw i cegieł. Preparat KSE firmy Remmers, oparty na estrach etylowych kwasu krzemowego, aplikowano na powierzchnię materiałów porowatych przy użyciu pędzla, doprowadzając do strukturalnego nasycenia. Po zakończeniu wzmocnienia oraz wysezonowaniu muru rozpoczęto prace związane z uzupełnianiem ubytków zaprawami barwionymi w masie, a także prace murarsko-tynkarskie. Przed rozpoczęciem prac murarskich wzmocniono tynki i wypełniono pustki, wykorzystując zaprawę mineralną PLM. Podczas prac murarskich wykorzystano zaprawę Optolith Optosan TrassMortel. Do prac tynkarskich wykorzystano zaprawę opartą na wapnie trasowym Optolith StuckoGrob połączoną z zaprawą Optolith StuckoFein. Wcześniej uzupełnione powierzchnie zabezpieczono siatką zbrojeniową. Zaprawy tynkarskie wzbogacono dodatkiem płukanego piasku. Uzupełnienia

ubytków cegieł oraz kamiennych detali nakładano na uprzednio przygotowane zbrojenia wykonane z drutu aluminiowego lub ze stali nierdzewnej, w zależności od rodzaju i wielkości ubytku. Zbrojenie wklejono w materiał zabytkowy na żywicę epoksydową Epidian 5 z utwardzaczem Z-1. Takie same postępowanie przyjęto w przypadku klejenia uszkodzonych elementów oraz osadzania ich ponownie w obrębie elewacji. W trakcie tego zabiegu użyto prętów karbowanych ze stali nierdzewnej. Do uzupełnienia ubytków w ceglach oraz kamieniu wykorzystano zaprawę mineralną Restauriermortel firmy Remmers. W przypadku ubytków w obrębie spoin wykorzystano zaprawę Fugenmortel TK firmy Remmers. Stopień wypełnienia zaprawy odpowiednim kruszywem dostosowano do uziarnienia zaprawy oryginalnej.



- Zakres prac zrealizowanych przed 2023 r.
- Zakres prac zrealizowanych w 2023 r. ze środków Gminy Miasta Gdańska oraz MKiDN

3.5. Dokumentacja fotograficzna przebiegu prac



Ilustracja 28. Gzyms po zdemontowaniu luźnych elementów



Ilustracja 29. Gzyms po zdemontowaniu luźnych elementów



Ilustracja 30. Gzyms po zdemontowaniu luźnych elementów



Ilustracja 31. Gzyms po zdemontowaniu luźnych elementów



Ilustracja 32. Zbrojenia pod uzupełnienie ubytków



Ilustracja 33. Zbrojenia pod uzupełnienie ubytków



Ilustracja 34. Zbrojenia pod uzupełnienie ubytków



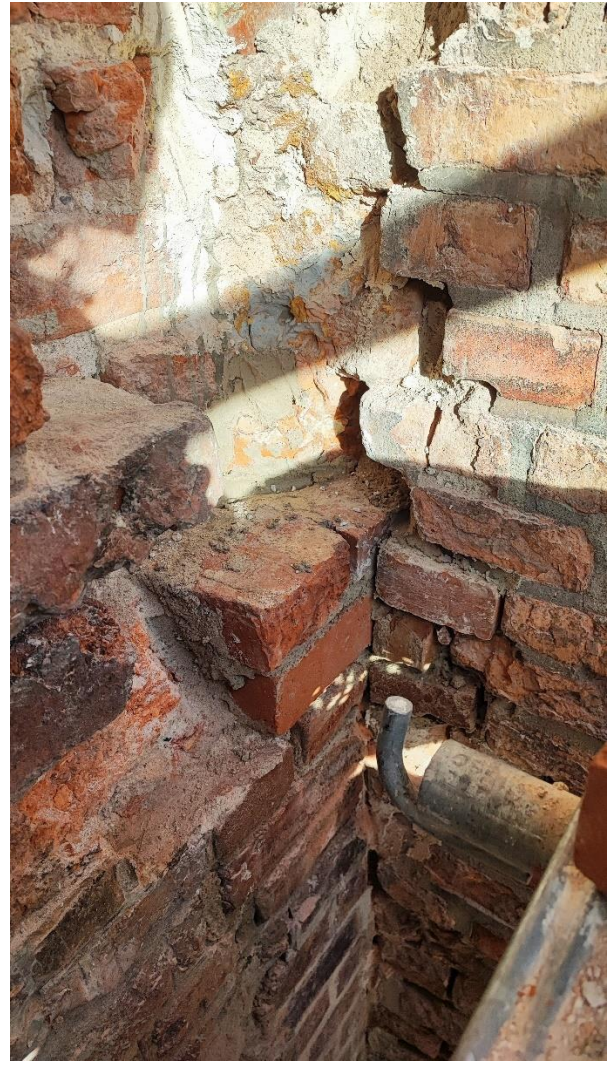
Ilustracja 35. Zbrojenia pod uzupełnienie ubytków



Ilustracja 36. Demontaż luźnych elementów, które powodowały zagrożenie



Ilustracja 37. Demontaż luźnych elementów, które powodowały zagrożenie



Ilustracje 38-39. Stan przed demontażem luźnych elementów oraz po demontażu – w trakcie prac murarskich



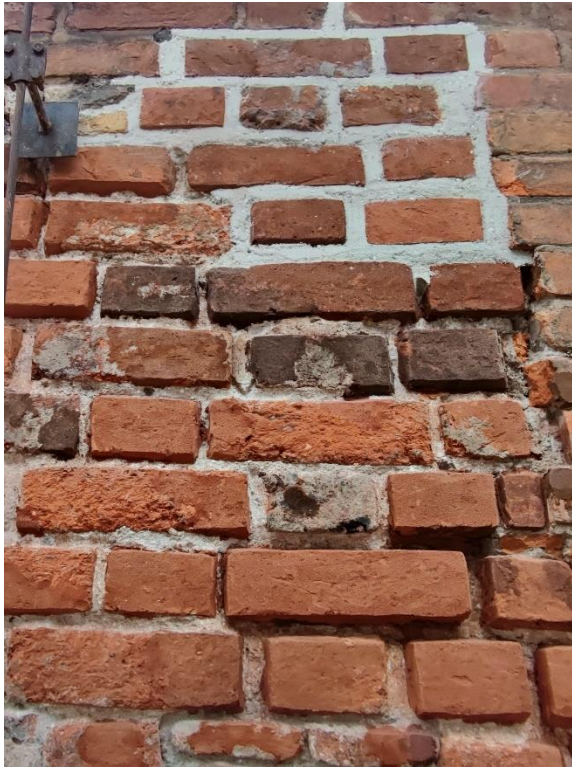
Ilustracja 40. Iniekcje w celu wypełnienia pustych przestrzeni w murze



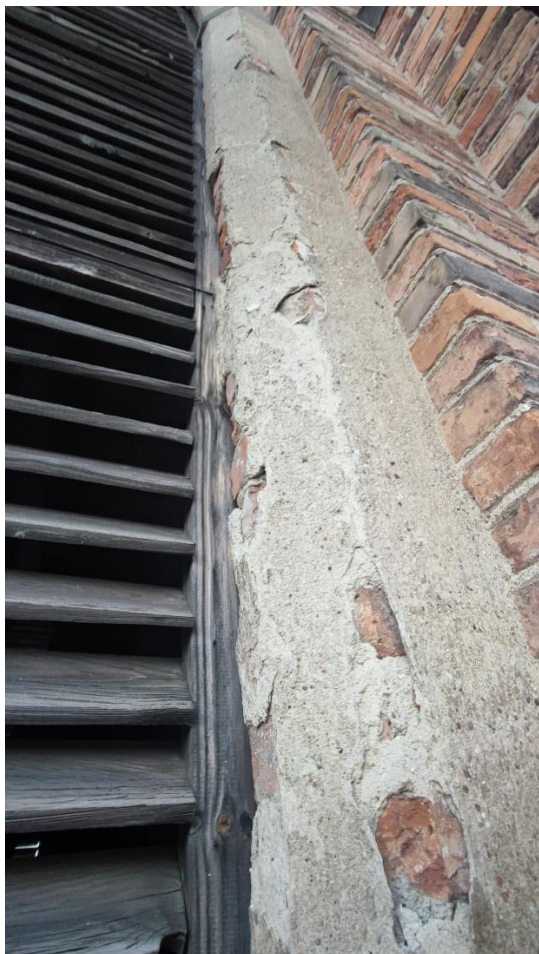
Ilustracja 41. Stan elewacji po usunięciu betonowych uzupełnień w cegle z okresu powojennych prac konserwatorskich



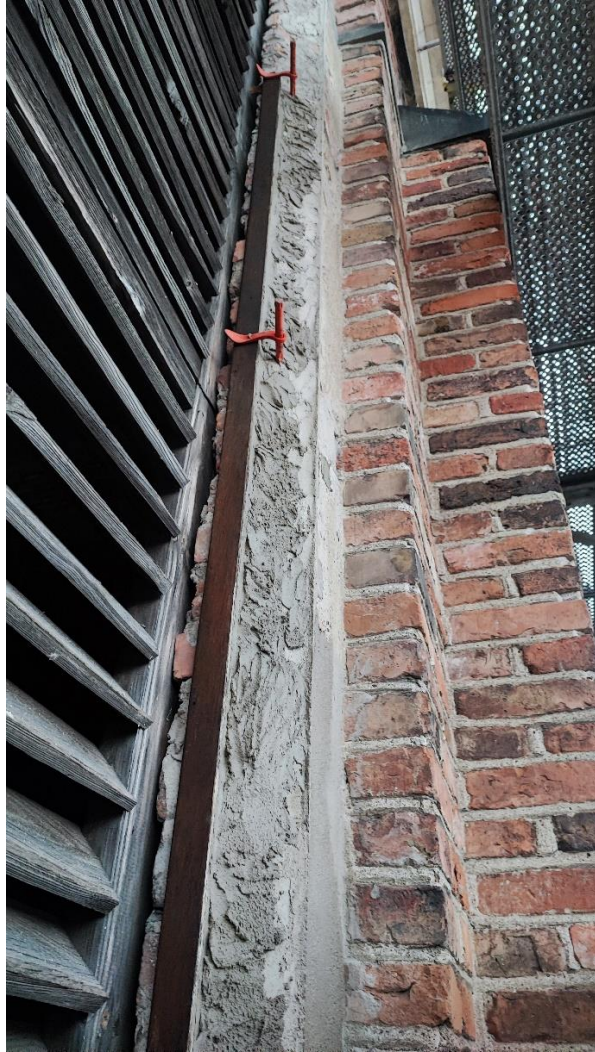
Ilustracja 42. W trakcie uzupełniania ubytków w cegle



Ilustracja 43-44. Przed i w trakcie patynowania (scalania kolorystycznego) świeżo uzupełnionej zaprawy



Ilustracja 45-46. Fragment ościeżnicy przed i po usunięciu odspojonego tynku



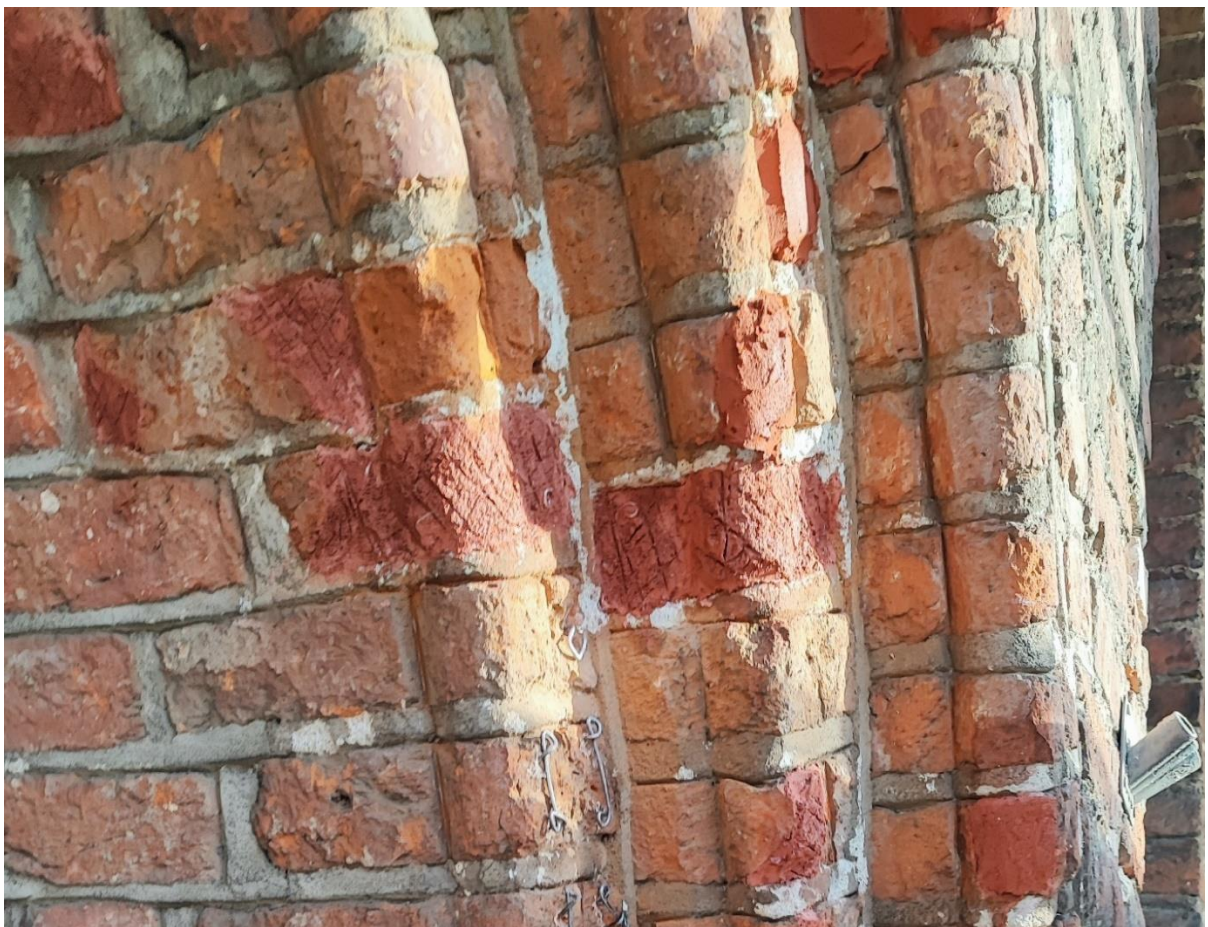
Ilustracja 47. Uzupełnianie ubytków tynkarskich



Ilustracja 48. Po nawierceniu otworów pod zbrojenia



Ilustracja 49. Wykonanie zbrojeń pod uzupełnienie ubytków cegły



Ilustracja 50. Przygotowanie podkładu pod docelowe uzupełnienia w cegle



Ilustracja 51. W trakcie uzupełniania ubytków kształtek ceramicznych



Ilustracja 52. W trakcie uzupełniania ubytków kształtek ceramicznych



Ilustracja 53. Pęknięcie pomiędzy południową elewacją wieży o ścianą zachodnią korpusu kościoła



Ilustracja 54. W trakcie uzupełniania ubytków



Ilustracja 55. W trakcie uzupełniania ubytków



Ilustracja 56. Po uzupełnieniu ubytków

3.6. Dokumentacja fotograficzna obiektu po zakończeniu prac



Ilustracja 57. Obiekt po zakończeniu prac



Ilustracja 58. Obiekt po zakończeniu prac



Ilustracja 59. Obiekt po zakończeniu prac



Ilustracja 60. Obiekt po zakończeniu prac



Ilustracja 61. Obiekt po zakończeniu prac



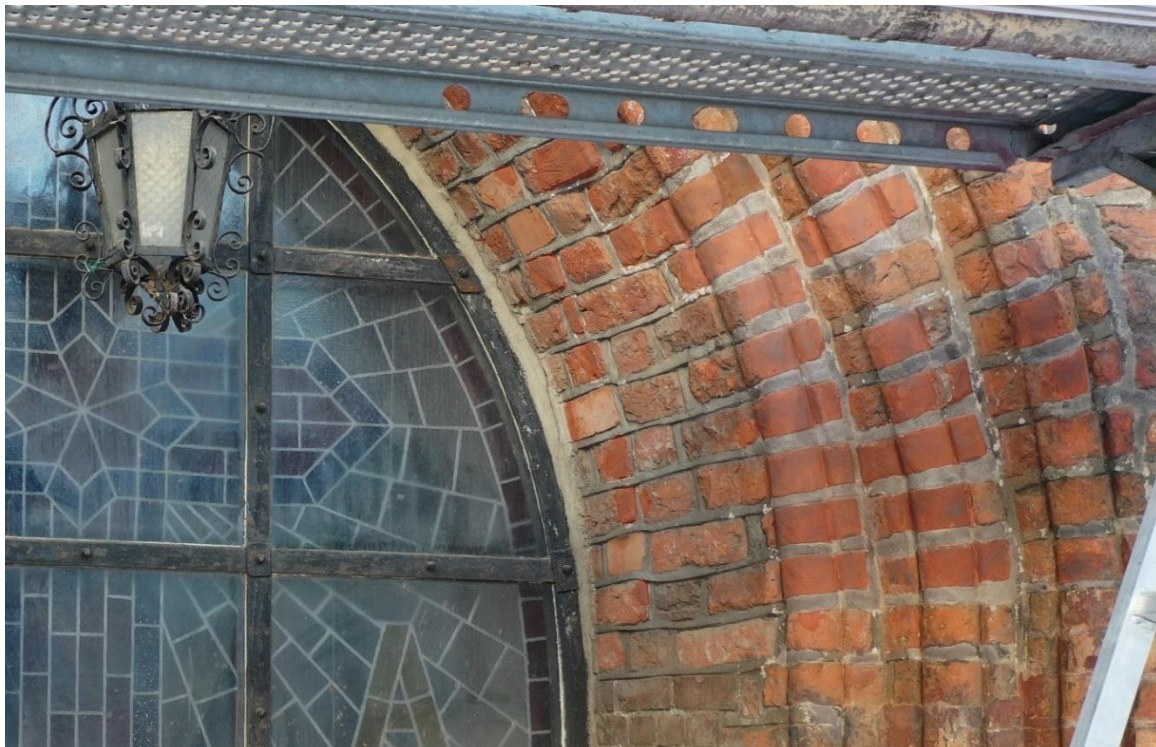
Ilustracja 62. Obiekt po zakończeniu prac



Ilustracja 63. Obiekt po zakończeniu prac



Ilustracja 64. Obiekt po zakończeniu prac



Ilustracja 65. Obiekt po zakończeniu prac



Ilustracja 66. Obiekt po zakończeniu prac



Ilustracja 67. Obiekt po zakończeniu prac



Ilustracja 68. Obiekt po zakończeniu prac



Ilustracja 69. Obiekt po zakończeniu prac



Ilustracja 70. Obiekt po zakończeniu prac



Ilustracja 71. Obiekt po zakończeniu prac



Ilustracja 72. Obiekt po zakończeniu prac



Ilustracja 73. Obiekt po zakończeniu prac



Ilustracja 74. Obiekt po zakończeniu prac



Ilustracja 75. Obiekt po zakończeniu prac



Ilustracja 76. Obiekt po zakończeniu prac



Ilustracja 77. Obiekt po zakończeniu prac

4. Oświadczenie beneficjenta

Załącznik Nr 2 do umowy Nr RWB - W/1985/BAM/57/U-W. Bież./2023

Gdańsk dnia,, 2023 r.

OŚWIADCZENIE

Parafia Rzymskokatolicka pw. Św. Barbary przenosi nieodpłatnie na Miasto Gdańsk autorskie prawa do dokumentacji pŕowykonawczej, bez ograniczenia co do czasu i ilości egzemplarzy oraz rozporządzania nią na nastŕpujących polach eksploatacji:

- a. w zakresie utrwalania i zwielokrotniania dokumentacji w całości lub części:
 - wytwarzanie egzemplarzy dokumentacji w całości lub części, w tym techniką drukarską, reprograficzną oraz techniką cyfrową i kopiowania,
 - zwielokrotniania dokumentacji wszelkimi znanymi technikami w tym cyfrowymi, poligraficznymi, wprowadzania do pamięci komputera, eksploatawania na dowolnej ilości stacji roboczych, z możliwością upubliczniania w sieci www (Internet) w sposób umoŕliwiający dowolne wykorzystanie i nieograniczone zwielokrotnienie dokumentacji przez każdego uŕytkownika sieci publicznej.
- b. w zakresie obrotu oryginałem dokumentacji - wprowadzanie do obrotu i uŕyczenie,
- c. w zakresie rozpowszechniania dokumentacji w całości lub części w sposób inny niŕ określony w pkt a i b - publiczne wystawienie, wyŕwietlenie, odtworzenie oraz nadawanie, a takŕe publiczne udostŕpnianie dokumentacji w taki sposób, aby kaŕdy mógł miec do niej dostŕp w miejscu i w czasie wyznaczonym przez Miasto Gdańsk.

Parafia Rzymskokatolicka pw. Św. Barbary oŕwiadcza, ŕe jest właścicielem praw autorskich na ww. polach eksploatacji, pozyskanych na podstawie odrŕbnej umowy.

Parafia Rzymskokatolicka pw. Św. Barbary przenosi nieodpłatnie na Miasto Gdańsk własnoŕc jednego egzemplarza drukowanego dokumentacji oraz jej wersji elektronicznej zapisanej na noŕniku elektronicznym.

W przypadku roszceń zgłoszonych przez osoby trzecie, wskazujących, ŕe naruszone zostały ich prawa autorskie, **Parafia Rzymskokatolicka pw. Św. Barbary** na ŕądanie Miasta Gdańsk na własny koszt przystąpi do procesu sądowego zwalniającego bezwarunkowo Miasto Gdańsk od tych roszceń i zapłaci wszelkie koszty, odszkodowania i koszty usługi prawnej zasądzone ostatecznie przez Sąd.

Przejęcie nieodpłatnych praw autorskich nastŕpuje z chwilą przekazania Miastu Gdańsk przez Beneficjenta dokumentacji, o której wyŕzej.

podpis