

**DOKUMENTACJA POWYKONAWCZA**  
**IZOLACJA PRZECIWWILGOCIOWA POZIOMA MURÓW KOŚCIOŁA**  
**PW. BOŻEGO CIAŁA W GDAŃSKU (ETAP II)**



Autor dokumentacji:

**mgr Tomasz Korzeniowski**

**Gdańsk 2023**

## Spis treści

<b>1. OBIEKT</b> .....	<b>3</b>
1.1. NAZWA OBIEKTU, ADRES .....	3
1.2. LOKALIZACJA WRAZ Z MAPKĄ SYTUACYJNĄ .....	3
1.3. NAZWA WŁAŚCICIELA.....	3
1.4. NUMER REJESTRU ZABYTKÓW .....	3
1.5. HISTORIA OBIEKTU WRAZ Z ARCHIWALNĄ IKONOGRAFIĄ.....	4
<b>2. WYKAZ WCZEŚNIEJSZYCH DOKUMENTACJI NA TEMAT OBIEKTU WRAZ Z LOKALIZACJĄ ICH PRZECHOWYWANIA</b> .....	<b>10</b>
<b>3. PRACE PROWADZONE W RAMACH DOTACJI</b> .....	<b>11</b>
3.1. CZAS TRWANIA PRAC .....	11
3.2. WYKONAWCA PRAC.....	11
3.3. OPIS STANU ZACHOWANIA WRAZ Z CZĘŚCIĄ FOTOGRAFICZNĄ .....	11
3.4. PRZEBIEG ORAZ FAKTYCZNIE ZREALIZOWANY PROGRAM PRAC Z PODANIEM METOD, MATERIAŁÓW I TECHNIK WYKORZYSTANYCH PODCZAS REALIZACJI WRAZ Z OZNACZENIEM GRAFICZNYM ZAKRESU PRAC .....	20
3.5. DOKUMENTACJA FOTOGRAFICZNA Z PRZEBIEGU PRAC .....	22
3.6. DOKUMENTACJA FOTOGRAFICZNA OBIEKTU PO ZAKOŃCZENIU PRAC .....	31
<b>4. OŚWIADCZENIE BENEFICJENTA</b> .....	<b>39</b>

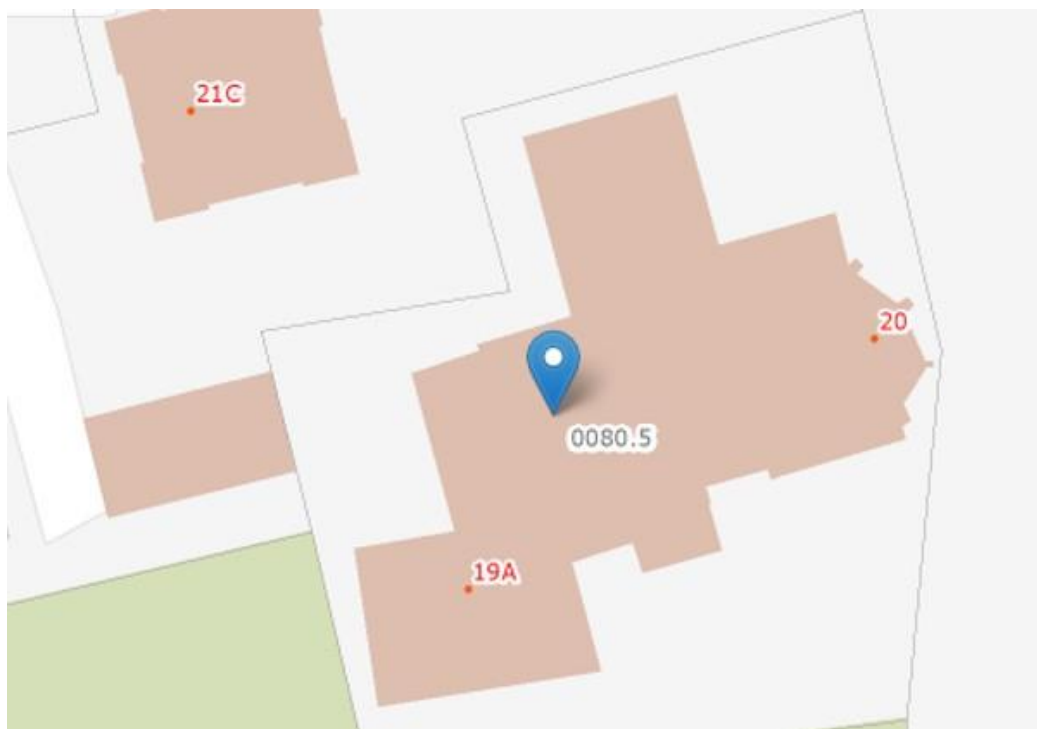
## 1. Obiekt

### 1.1. Nazwa obiektu, adres

Kościół pw. Bożego Ciała, ul. 3 Maja 20, 80-802 Gdańsk

### 1.2. Lokalizacja wraz z mapką sytuacyjną

Obiekt jest zlokalizowany przy ul. 3 Maja w Gdańsku, na działce nr 15/3, obręb ew. 80.



Ilustracja 1. Lokalizacja obiektu na współczesnym planie katastralnym (źródło: polska.e-mapa.net)

### 1.3. Nazwa właściciela

Parafia Polskokatolicka pw. Bożego Ciała z siedzibą w Gdańsku (80-802) przy ul. 3 Maja 19 a.

### 1.4. Numer rejestru zabytków

Kościół pw. Bożego Ciała w Gdańsku jest objęty ochroną konserwatorską na mocy wpisu do rejestru zabytków nieruchomości województwa pomorskiego decyzją z dnia 16.12.1956 r. pod numerem 48 (obecnie nr 65). Ponadto znajduje się na terytorium miasta Gdańska, tj. na obszarze objętym ochroną konserwatorską na podstawie wpisu do rejestru zabytków nieruchomości województwa pomorskiego dnia 11.10.1947 r. pod nr 8 (obecnie nr 15), a zarządzeniem Prezydenta RP z dnia 8.09.1994 r. uznanym za pomnik historii.

## 1.5. Historia obiektu wraz z archiwalną ikonografią

Świątynia jest jednym z najcenniejszych zabytków szpitalnej architektury sakralnej na Pomorzu. Ma nietypowy układ wnętrza - tworzą ją dwa skrzydła prostopadłe do siebie (skrzydło gotyckie, dziś pełniące rolę prezbiterium, zorientowane na osi wschód-zachód i dostawiona do niego od północy barokowa nawa). 13 lipca 1522 r. w kościele pw. Bożego Ciała kaznodzieja Jakub Hegge wygłosił pierwsze luterańskie kazanie w Gdańsku.

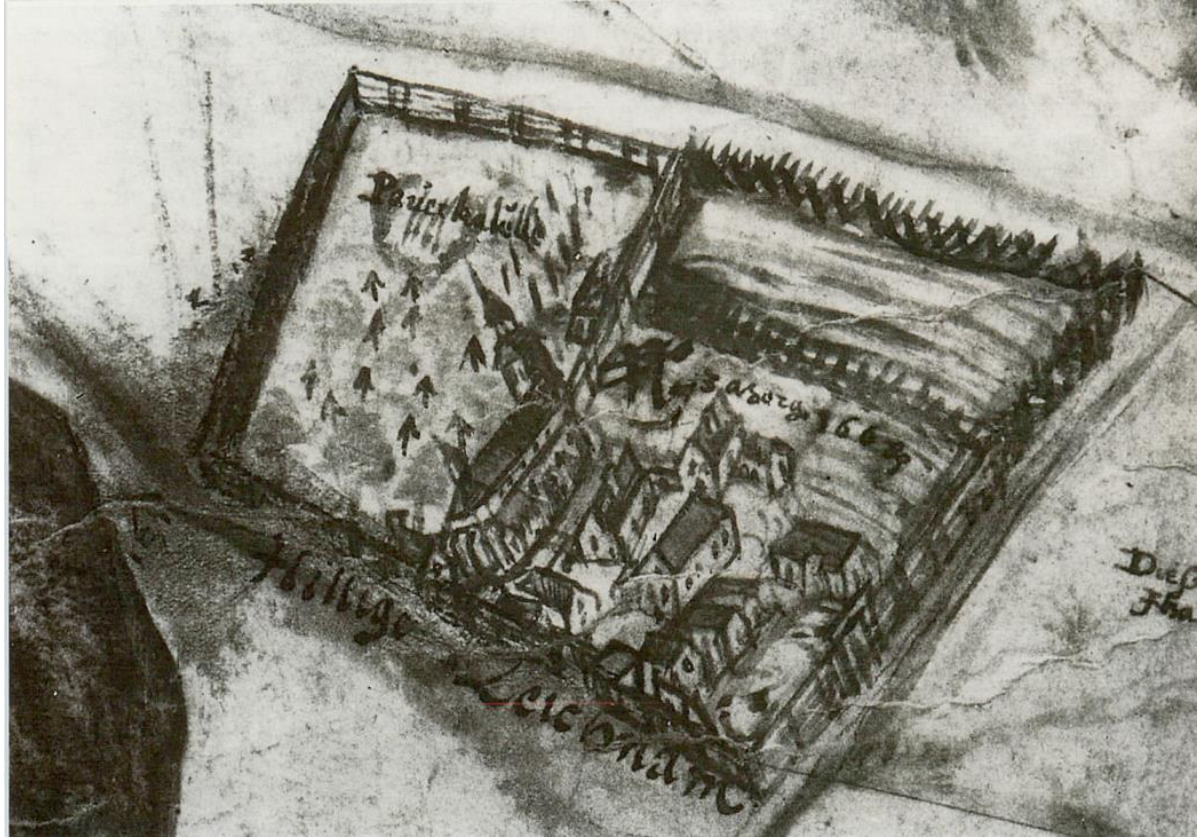
Początki kościoła pw. Bożego Ciała sięgają XIV w., gdy w miejscu obecnego prezbiterium znajdowała się kaplica połączona ze szpitalem Bożego Ciała. Po rozbudowie w XV w. kaplica pełniła funkcję prezbiterium w powiększonej świątyni. Obecna forma kościoła powstała w wyniku jego odbudowy po oblężeniu miasta w 1577 r. Wówczas wzniesiono także zachodnią wieżę.

W 1688 r. Bartel Ranisch wznosił po północnej stronie, prostopadłe do salowego kościoła, barokową nawę. W 1707 r. do południowej ściany nawy dostawiono nową zewnętrzną ambonę, która jest dziś jedyną zachowaną zewnętrzną amboną w Gdańsku. W połowie XVIII w. wzniesiono wieżę wschodnią (nad prezbiterium), pierwotnie w konstrukcji szkieletowej.

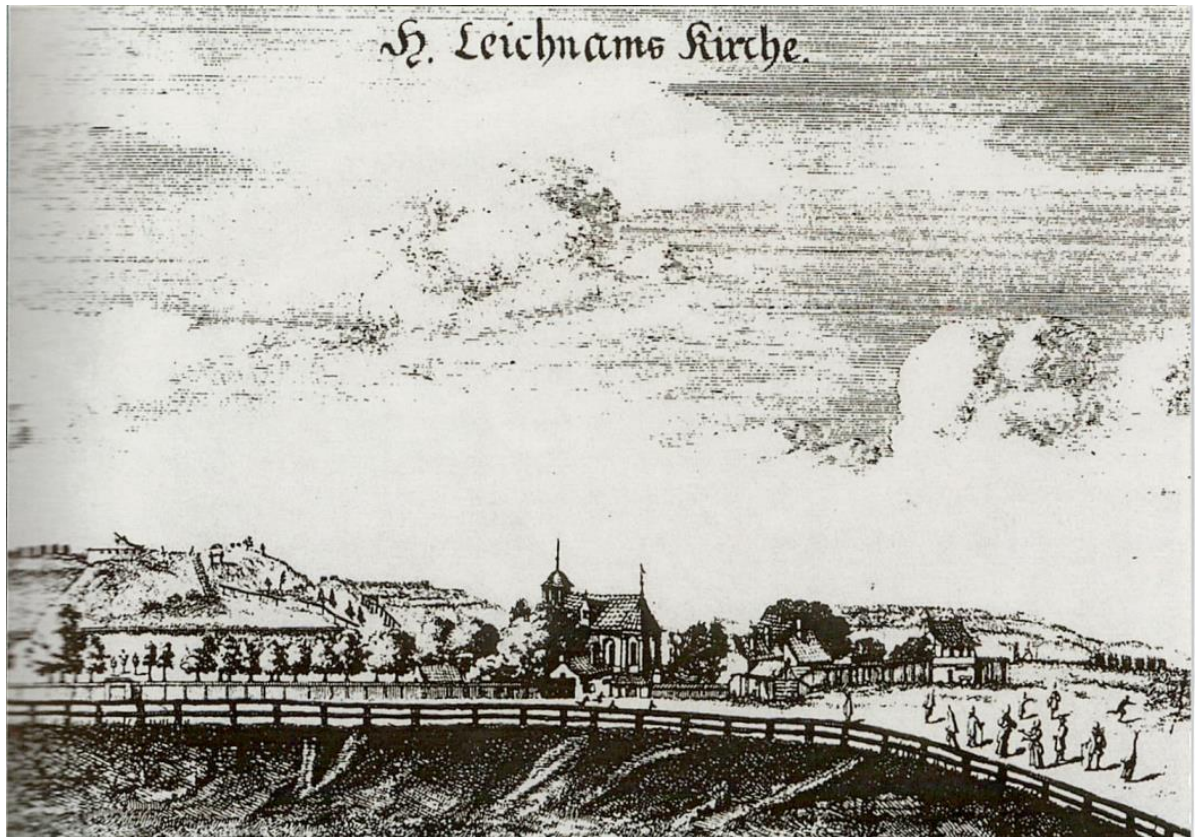
W 1812 r. budynek służył za magazyn wojsk francuskich. W 1916 r. świątynia została uszkodzona od uderzenia pioruna, co spowodowało konieczność przeprowadzenia prac remontowych. W 1936 r. kościół przeszedł restaurację.

Dzięki temu, że zabytek niemal nie ucierpiał w wyniku II wojny światowej, wyróżnia się dziś niezwykle bogatym wyposażeniem wnętrza, pochodzącym z XVII i XVIII wieku. Szczególnie cenny jest plafon z 1709 r. autorstwa Krystiana Fryderyka Falkenberga, podwieszony na stropie obecnego prezbiterium. W latach 2019-2023 wykonano prace konserwatorskie i restauratorskie malowidła.

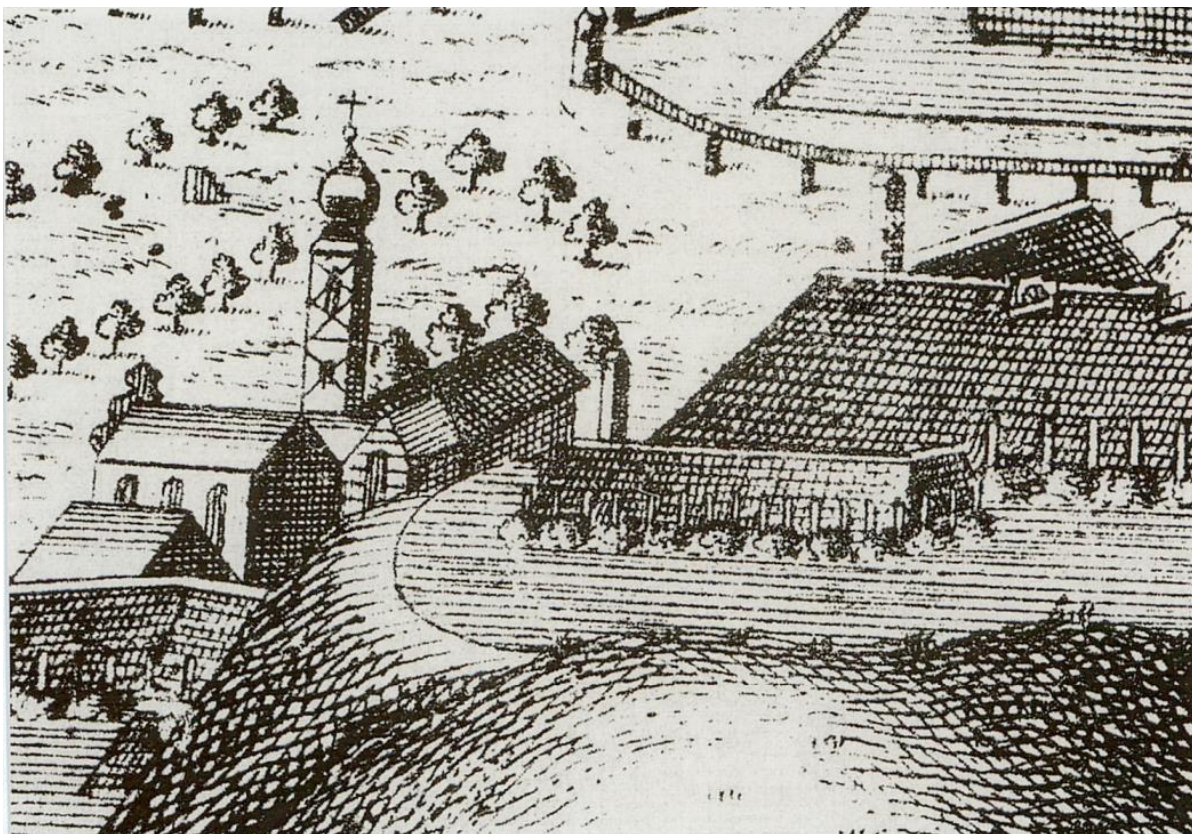
W latach 2014-2015 wykonano prace konserwatorskie elewacji kościoła, natomiast w 2017 r. remont dachu plebanii oraz izolacje fundamentów naw z odwodnieniem. W 2021 r. przeprowadzono I etap izolacji przeciwwilgociowej poziomej murów kościoła.



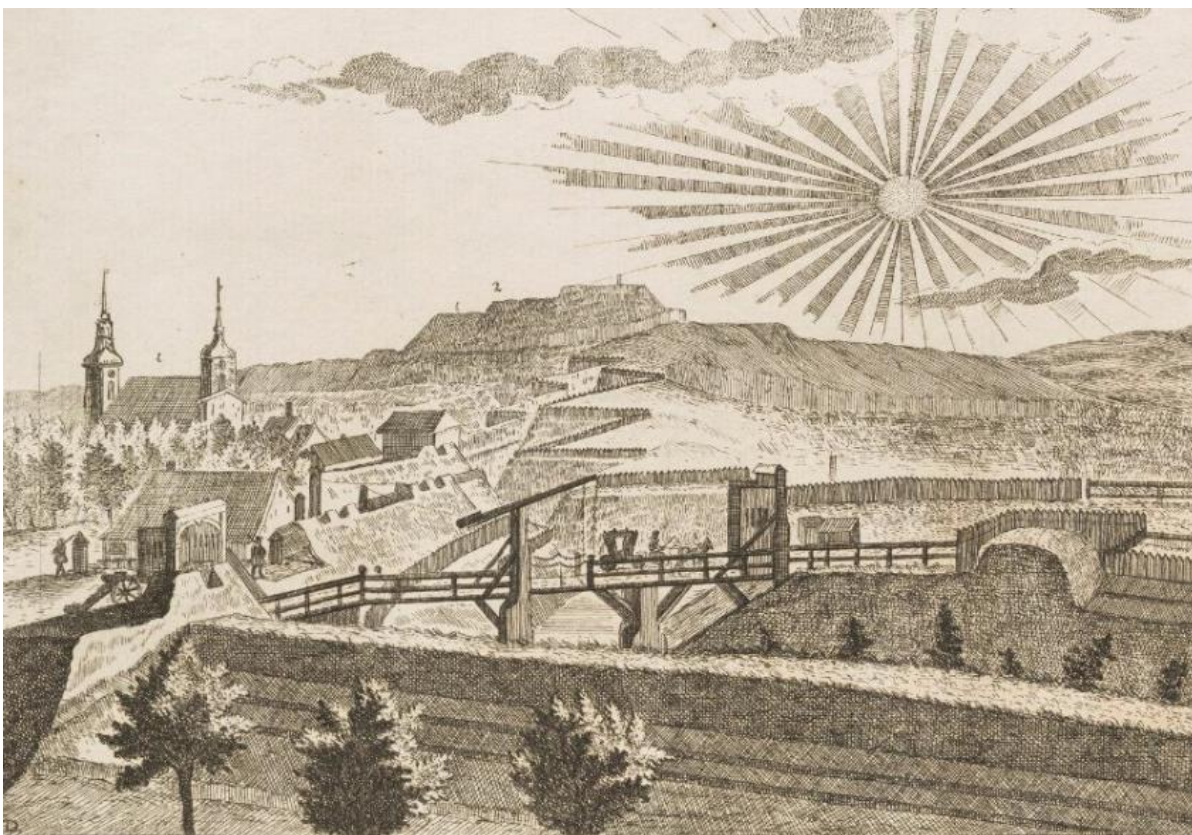
Ilustracja 2. Kościół Bożego Ciała na planie Berndta, ok. 1601



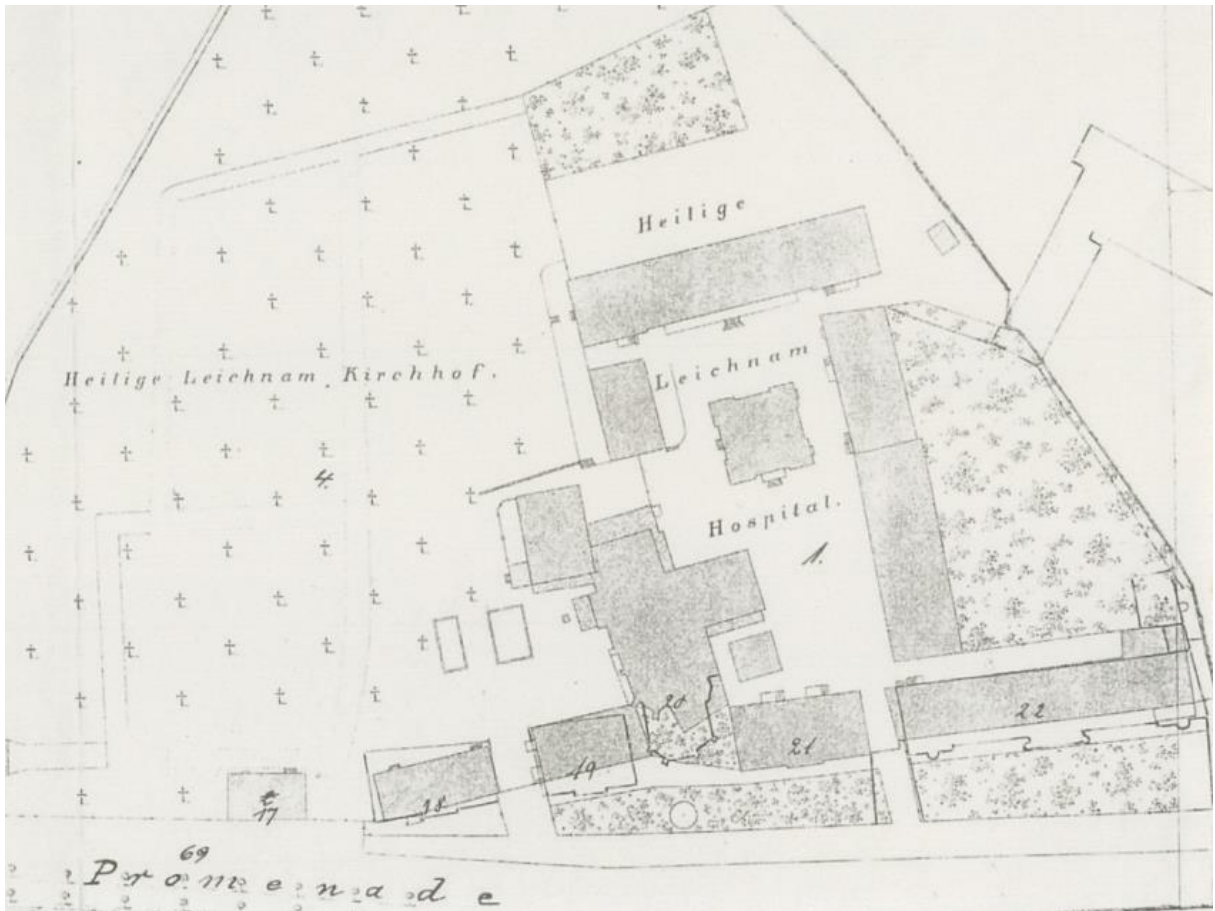
Ilustracja 3. Kościół Bożego Ciała, R. Curicke, 1687



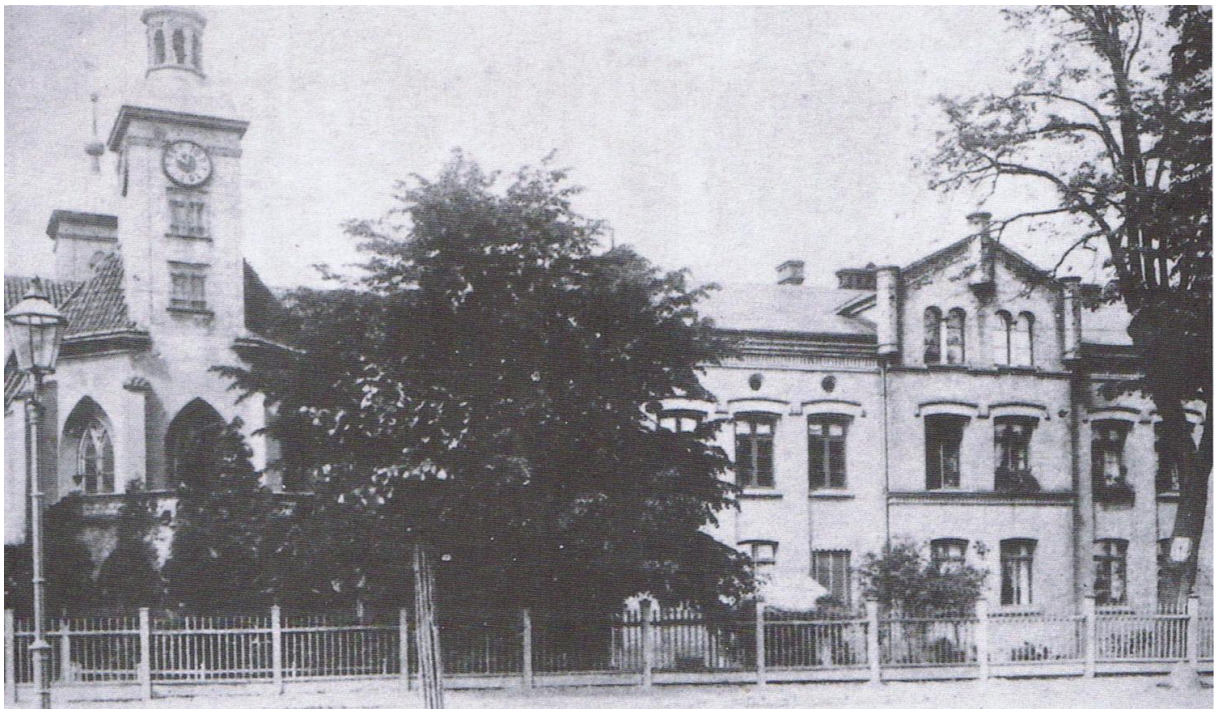
Ilustracja 4. Kościół Bożego Ciała już z nawą barokową, fragment panoramy „Hommannsche Erben”, 1739



Ilustracja 5. Kościół Bożego Ciała, fragment ryciny, M. Deisch, 1765 [źródło: fotopolska.eu]



Ilustracja 6. Kościół Bożego Ciała na planie Buhsego, 1866



Ilustracja 7. Kościół Bożego Ciała, 1890-1900 [źródło: fotopolska.eu]

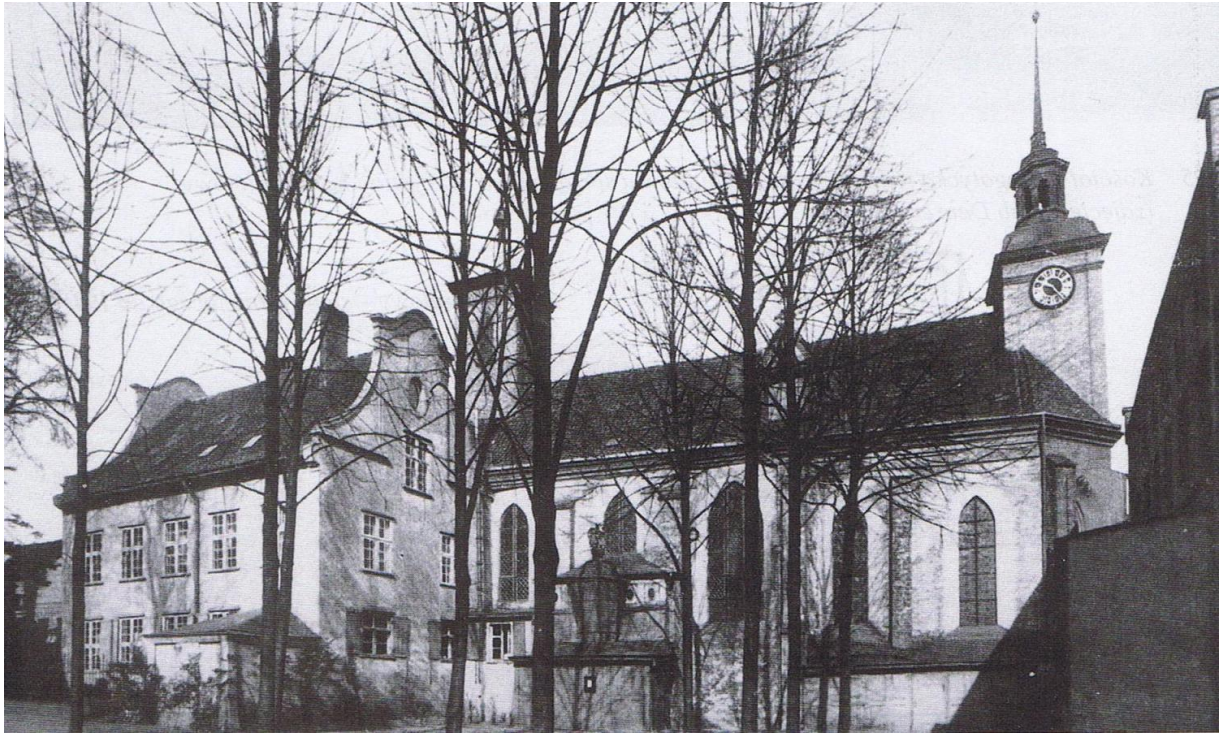


*Ilustracja 8. Kościół Bożego Ciała, 1900 [źródło: fotopolska.eu]*



*Ilustracja 10. Kościół Bożego Ciała, 1900-1910 [źródło: fotopolska.eu]*





*Ilustracja 11. Kościół Bożego Ciała, 1900-1910 [źródło: fotopolska.eu]*



*Ilustracja 12. Kościół Bożego Ciała, fot. Jakob Deurer, 1944*

## 2. Wykaz wcześniejszych dokumentacji na temat obiektu wraz z lokalizacją ich przechowywania

- Dokumentacja prac konserwatorskich i restauratorskich plafonu Przyjście Zbawiciela Świata (1709 r.) autorstwa K. F. Falckenberga. Fragment z przedstawieniem Alegorii Cnoty, A. Korzeniowska, Gdańsk 2020.

Miejsce przechowywania:

- Parafia Polskokatolicka pw. Bożego Ciała w Gdańsku
- Urząd Miasta Gdańska, ul. Nowe Ogrody 8/12, 80- 803 Gdańsk

- Program prac konserwatorskich. Izolacja pozioma murów przyziemia kościoła pw. Bożego Ciała w Gdańsku wraz z plebanią, T. Korzeniowski, Gdańsk 2021

Miejsce przechowywania:

- Parafia Polskokatolicka pw. Bożego Ciała w Gdańsku
- Urząd Miasta Gdańska, ul. Nowe Ogrody 8/12, 80- 803 Gdańsk
- Wojewódzki Urząd Ochrony Zabytków, ul. Dyrekcyjna 2-4, 80-852 Gdańsk

### 3. Prace prowadzone w ramach dotacji

Prace przeprowadzone zostały dzięki dotacji Gminy Miasta Gdańska oraz Ministerstwa Kultury i Dziedzictwa Narodowego.



#### 3.1. Czas trwania prac

Prace prowadzone były w okresie od 9.10.2023 do 7.11.2023 r.

#### 3.2. Wykonawca prac

Firma Aurea Porta Konserwacja Zabytków Tomasz Korzeniowski

80-834 Gdańsk, ul. Św. Ducha 109/1

#### 3.3. Opis stanu zachowania wraz z częścią fotograficzną

Na skutek kapilarnego podciągania wody przez fundamenty budynku niemal cała powierzchnia przyziemia kościoła i plebanii jest silnie zawilgocona. Woda, która migruje w głąb murów poprzez pory, prowadzi do powstawania plam wilgoci i zacieków na otynkowanych

ścianach, a w dalszej kolejności do odspojenia się tynków ze ścian wewnątrz świątyni. Także na murach od strony zewnętrznej widać liczne plamy wilgoci.

Powyższe zjawiska walenie przyczyniają się do obniżenia walorów estetycznych zabytkowego obiektu, przede wszystkim jednak zagrażają ceglanych elewacjom, które w latach 2014-2015 zostały poddane pracom konserwatorskim. Długotrwałe, silne zawilgocenie murów kościoła prowadzi do degradacji historycznej substancji zabytku. Wilgoć stanowi również korzystne podłoże dla rozwoju grzybów i pleśni, mających negatywny wpływ nie tylko na stan samego budynku, ale także na zdrowie przebywających w nim ludzi.

Konieczne było zabezpieczenie murów świątyni przed dalszą penetracją wód gruntowych poprzez zahamowanie procesów ich podciągania kapilarnego dzięki wykonaniu poziomej izolacji przeciwwilgociowej po obwodzie budynku.



*Ilustracja 13. Kościół pw. Bożego Ciała. Widok od strony wschodniej*



*Ilustracja 14. Kościół pw. Bożego Ciała. Widok od strony północno-wschodniej*



*Ilustracja 15. Wnętrze kościoła*



*Ilustracja 16. Zawilgocona ściana kościoła w części północno-zachodniej*



*Ilustracja 17. Zawilgocona ściana kościoła*



*Ilustracja 18. Zawilgocona ściana kościoła*



*Ilustracja 19. Wnętrze kościoła. Zacieki i tynki odspajające się od ścian w wyniku zawilgocenia murów*



*Ilustracja 20. Tynki odspajające się od ścian w wyniku zawilgocenia murów*





*Ilustracja 21. Zacieki i tynki odspajające się od ścian w wyniku zawilgocenia murów*



*Ilustracja 22. Tynki odpajające się od ścian w wyniku zawilgocenia murów*



*Ilustracja 23. Zacieki i odpajający się tynk*



*Ilustracja 24. Tynki odpajające się od ścian w wyniku zawilgocenia murów*

### 3.4. Przebieg oraz faktycznie zrealizowany program prac z podaniem metod, materiałów i technik wykorzystanych podczas realizacji wraz z oznaczeniem graficznym zakresu prac

Prace zrealizowano w oparciu o *Program prac konserwatorskich. Izolacja pozioma murów przyziemia kościoła pw. Bożego Ciała w Gdańsku wraz z plebanią*, stanowiący podstawę decyzji nr ZN.SG.5142.850.2021.JT z dnia 12.07.2021. Przeciwwilgociową izolację poziomą ścian fundamentowych wykonano metodą iniekcji żywicą poliuretanową.

W pierwszej kolejności wykonano odwierty pod iniektory o średnicy 1,5 cm na dwóch poziomach, w odstępnie 12-15 cm w układzie naprzemiennym. Odległość pomiędzy poziomymi rzędami wyniosła maks. 8 cm. Większość otworów została wywiercona w fugach pomiędzy cegłami, tak aby do minimum ograniczyć ingerencję w historyczną substancję zabytku. Głębokość otworów sięgnęła 90% grubości muru. Odwierty wykonano pod kątem 25-45° do poziomu. Linia otworów została wyznaczona tak, aby strefa nasycenia murów żywicą zbiegała się z poziomem gruntu.



Po zamontowaniu w każdym otworze specjalnych zaworów (iniektorów) przeprowadzono iniekcję żywicą poliuretanową. Przed wprowadzeniem mieszanki iniekcyjnej zwilżono otwory w celu oczyszczenia wykonanych odwiertów z materiałów luźnych (zwilżenie muru dodatkowo zwiększa skuteczność penetracji środka iniekcyjnego). Aplikację przeprowadzono pod ciśnieniem ok. 50 atmosfer, tak aby osiągnąć pewność skutecznej penetracji żywicy. Dowodem na wysycenie strefy iniekcji było pojawienie się iniektu w wypełnianym nim otworze. Następnie zdemontowano iniektory, a otwory zabezpieczono zaprawą wapienną.

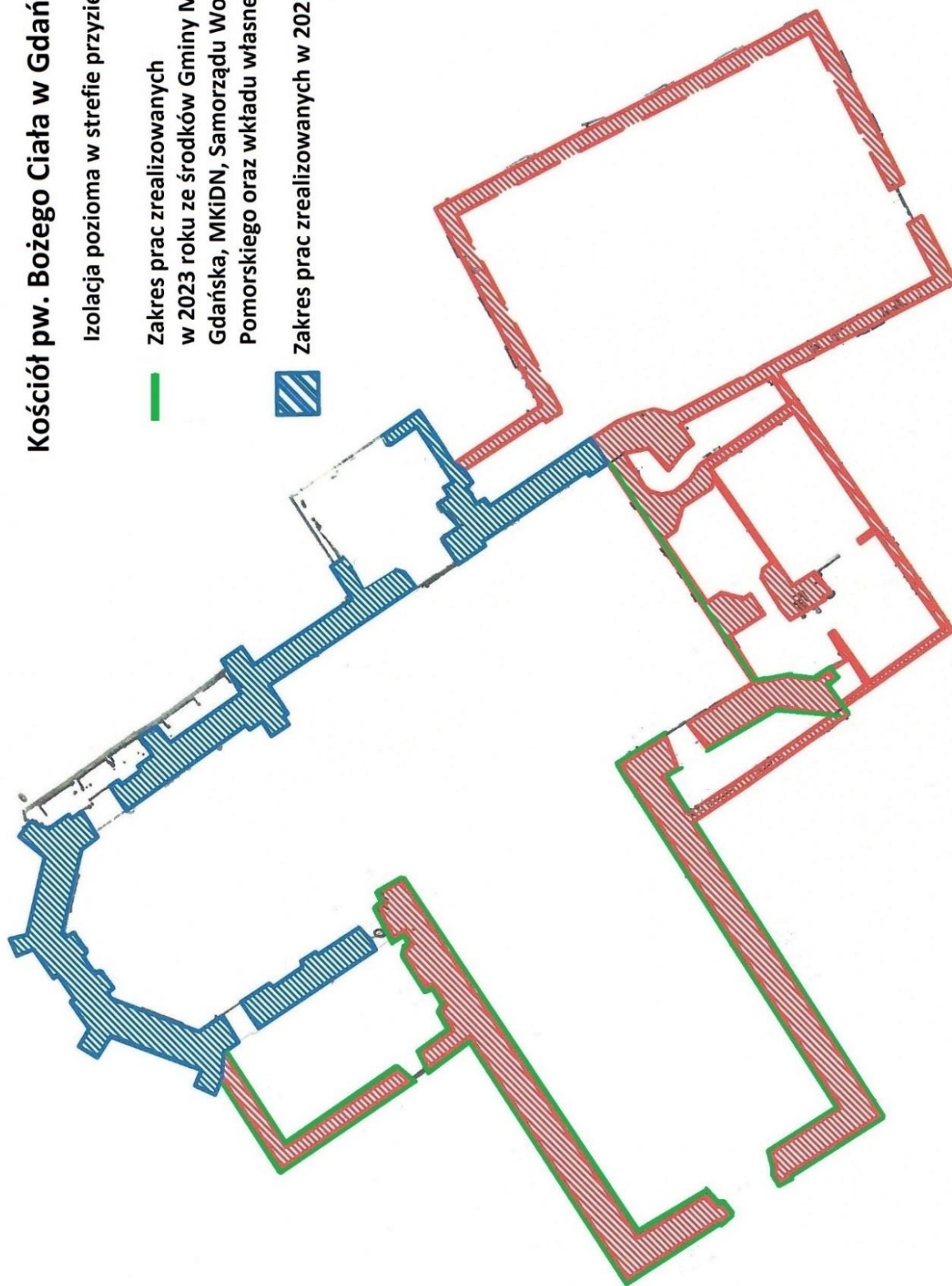
Żywica poliuretanowa poprzez reakcję z wilgocią lekko pęcznieje i szczelnie wypełnia strukturę kapilarną zapraw i cegieł. W efekcie dochodzi do przerwania drogi podciągania kapilarnego, co prowadzi do osuszenia muru powyżej przepony.

Do wykonania izolacji przeciwwilgociowej w kościele pw. św. Bartłomieja zastosowano żywicę poliuretanową WEBAC 1403P, tworzącą równomierną, wodoszczelną strukturę zamkniętą, o zwiększonej rozciągliwości i odporności na występujące w murze sole. Prace wykonano zgodnie z instrukcją techniczną producenta. Ograniczono do minimum ingerencję w zabytkową substancję budynku, jednocześnie zapewniając zahamowanie niekorzystnego oddziaływania na nią czynników zewnętrznych.

## Kościół pw. Bożego Ciała w Gdańsku

Izolacja pozioma w strefie przyziemia

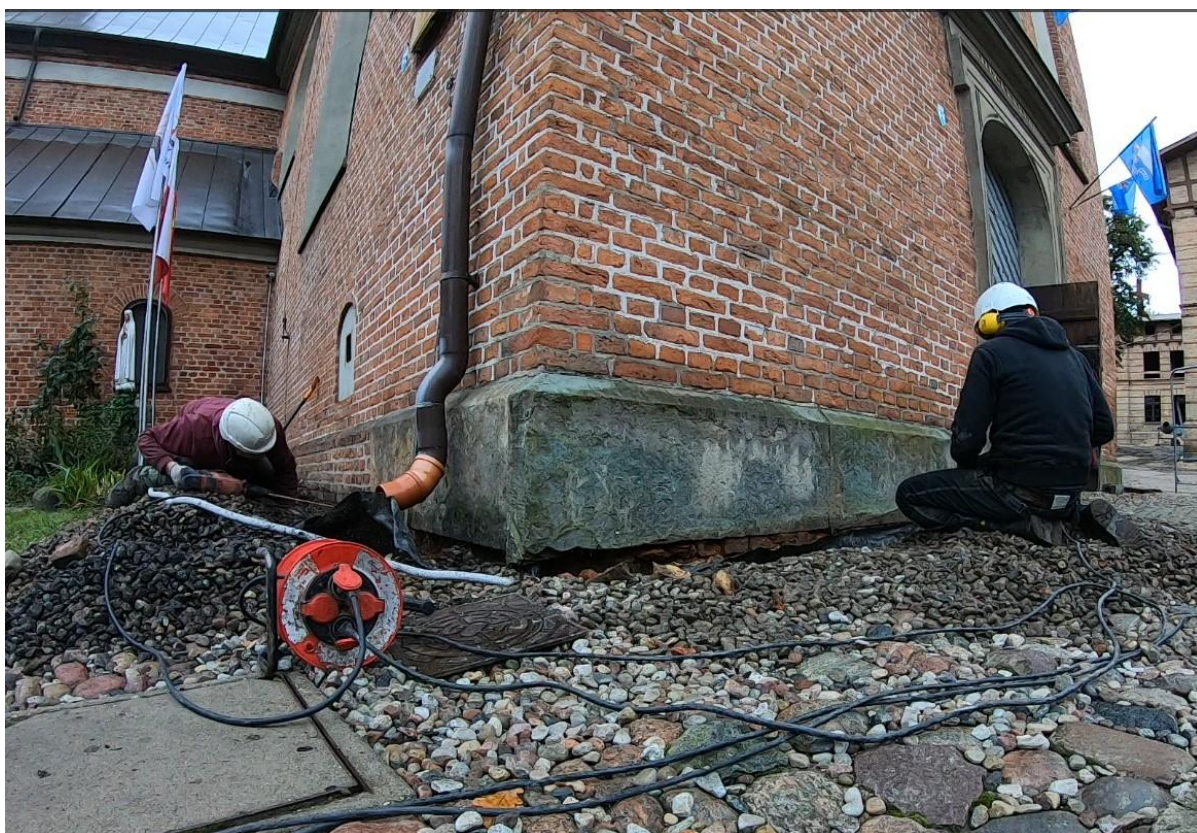
-  Zakres prac zrealizowanych w 2023 roku ze środków Gminy Miasta Gdańska, MKiDN, Samorządu Woj. Pomorskiego oraz wkładu własnego
-  Zakres prac zrealizowanych w 2021 roku



### 3.5. Dokumentacja fotograficzna z przebiegu prac



*Ilustracja 25. Wykonywanie odwiertów pod iniektory*



*Ilustracja 26. Wykonywanie odwiertów pod iniektory, po prawej pogłębianie otworów przy użyciu dłuższego wiertła.*



*Ilustracja 27. Wykonywanie odwiertów pod iniektory*



*Ilustracja 28. Wykonywanie odwiertów pod iniektory*



*Ilustracja 29. Wykonywanie odwiertów pod iniektory*



*Ilustracja 30. Wykonywanie odwiertów pod iniektory*





*Ilustracja 31. Wykonywanie odwiertów pod iniektory*



*Ilustracja 32. Odwierty pod iniektory*



*Ilustracja 33. Osadzanie iniektorów w odwiertach.*



*Ilustracja 34. Osadzanie iniektorów w odwiertach.*



*Ilustracja 35. Iniektory. Przed ciśnieniową aplikacją żywicy.*



*Ilustracja 36. Iniektory. Przed ciśnieniową aplikacją żywicy.*



*Ilustracja 37. Ciśnieniowa aplikacja żywicy*



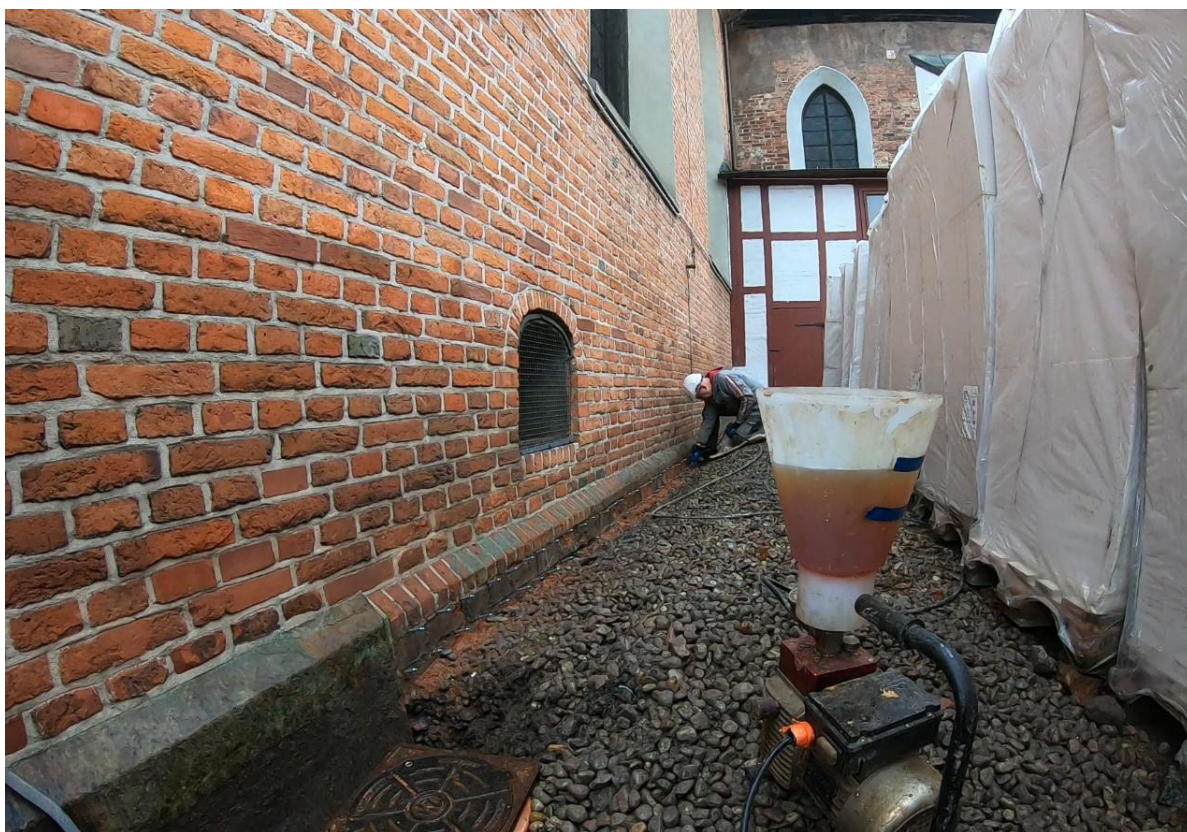
*Ilustracja 38. Ciśnieniowa aplikacja żywicy*



*Ilustracja 39. Ciśnieniowa aplikacja żywicy*



*Ilustracja 40. Ciśnieniowa aplikacja żywicy*



*Ilustracja 41. Ciśnieniowa aplikacja żywicy*



*Ilustracja 42. Po aplikacji żywicy. Uzupelnianie ubytków powstałych podczas prac*

### 3.6. Dokumentacja fotograficzna obiektu po zakończeniu prac



*Ilustracja 43. Stan po zakończeniu prac*



*Ilustracja 44. Stan po zakończeniu prac*



*Ilustracja 45. Stan po zakończeniu prac*



*Ilustracja 46. Stan po zakończeniu prac*





*Ilustracja 47. Stan po zakończeniu prac*



*Ilustracja 48. Stan po zakończeniu prac*



*Ilustracja 49. Stan po zakończeniu prac*



*Ilustracja 50. Stan po zakończeniu prac*



*Ilustracja 51. Stan po zakończeniu prac*



*Ilustracja 52. Stan po zakończeniu prac*



*Ilustracja 53. Po zasklepieniu odwierć i uzupełnieniu ubytków powstałych podczas prac*



*Ilustracja 54. Po zasklepieniu odwierć i uzupełnieniu ubytków powstałych podczas prac*



*Ilustracja 55. Po zasklepieniu odwiertów i uzupełnieniu ubytków powstałych podczas prac*



*Ilustracja 56. Po zasklepieniu odwiertów i uzupełnieniu ubytków powstałych podczas prac*



*Ilustracja 57. Widok ogólny po zakończeniu prac*



*Ilustracja 58. Widok ogólny po zakończeniu prac*

## 4. Oświadczenie beneficjenta

Załącznik Nr 2 do umowy Nr R.WB - W/1976/BAM/51/U-W.Bież./2023

Gdańsk dnia, ..... 2023 r.

### **OŚWIADCZENIE**

**Parafia Polskokatolicka pw. Bożego Ciała w Gdańsku** przenosi nieodpłatnie na Miasto Gdańsk autorskie prawa do dokumentacji powykonawczej, bez ograniczenia co do czasu i ilości egzemplarzy oraz rozporządzenia nią na następujących polach eksploatacji:

- a. w zakresie utrwalania i zwielokrotniania dokumentacji w całości lub części:
  - wytwarzanie egzemplarzy dokumentacji w całości lub części, w tym techniką drukarską, reprograficzną oraz techniką cyfrową i kopiowania,
  - zwielokrotniania dokumentacji wszelkimi znanymi technikami w tym cyfrowymi, poligraficznymi, wprowadzania do pamięci komputera, eksploataowania na dowolnej ilości stacji roboczych, z możliwością upubliczniania w sieci www (Internet) w sposób umożliwiający dowolne wykorzystanie i nieograniczone zwielokrotnienie dokumentacji przez każdego użytkownika sieci publicznej.
- b. w zakresie obrotu oryginałem dokumentacji - wprowadzanie do obrotu i użyczenie,
- c. w zakresie rozpowszechniania dokumentacji w całości lub części w sposób inny niż określony w pkt a i b - publiczne wystawienie, wyświetlenie, odtworzenie oraz nadawanie, a także publiczne udostępnianie dokumentacji w taki sposób, aby każdy mógł mieć do niej dostęp w miejscu i w czasie wyznaczonym przez Miasto Gdańsk.

**Parafia Polskokatolicka pw. Bożego Ciała w Gdańsku** oświadcza, że jest właścicielem praw autorskich na ww. polach eksploatacji, pozyskanych na podstawie odrębnej umowy.

**Parafia Polskokatolicka pw. Bożego Ciała w Gdańsku** przenosi nieodpłatnie na Miasto Gdańsk własność jednego egzemplarza drukowanego dokumentacji oraz jej wersji elektronicznej zapisanej na nośniku elektronicznym.

W przypadku roszczeń zgłoszonych przez osoby trzecie, wskazujących, że naruszone zostały ich prawa autorskie, **Parafia Polskokatolicka pw. Bożego Ciała w Gdańsku** na żądanie Miasta Gdańsk na własny koszt przystąpi do procesu sądowego zwalniającego bezwarunkowo Miasto Gdańsk od tych roszczeń i zapłaci wszelkie koszty, odszkodowania i koszty usługi prawnej zasądzone ostatecznie przez Sąd.

Przejęcie nieodpłatnych praw autorskich następuje z chwilą przekazania Miastu Gdańsk przez Beneficjenta dokumentacji, o której wyżej.

*podpis*