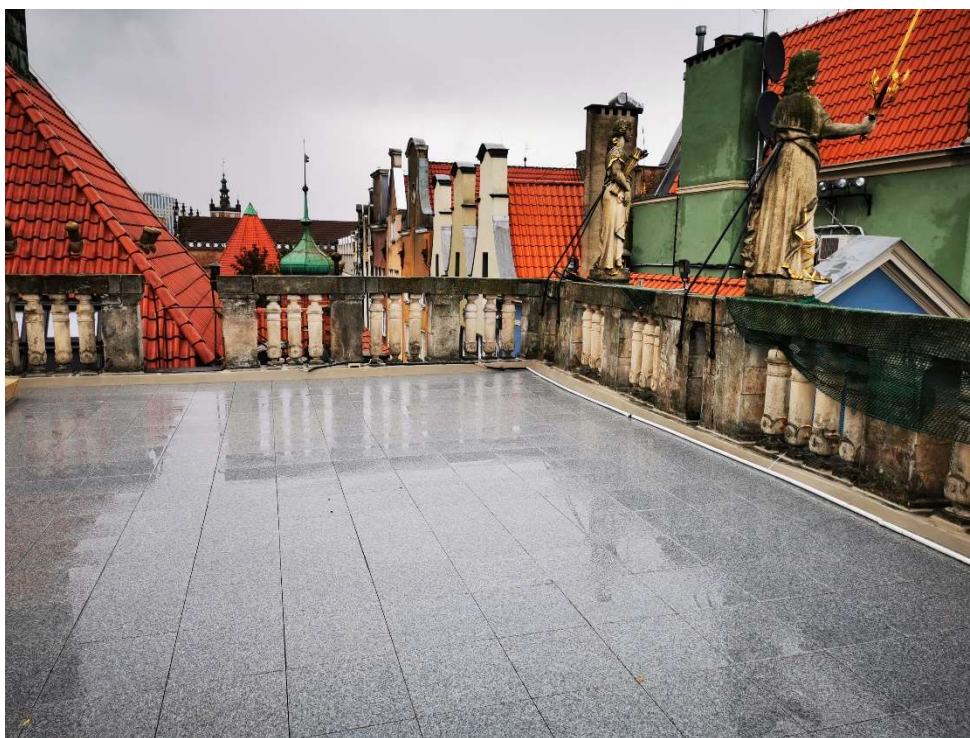


DOKUMENTACJA PRAC KONSERWATORSKICH



REMONT TARASU GÓRNEJ POWIERZCHNI SKLEPIEŃ NAD I KONDYGNACJĄ I WEWNĘTRZNEJ POWIERZCHNI KORONY MURÓW OBWODOWYCH ZŁOTEJ BRAMY W GDAŃSKU

Prace zrealizowane przy pomocy dotacji Gminy Miasta Gdańska prowadzone w ramach umowy dotacyjnej nr RWB-W/1993/BAM/64/U-W.Bież./2023 z dnia 26.05.2023 r.

Autor programu prac konserwatorskich i restauratorskich

mgr Maciej Szczepkowski

Autorzy dokumentacji

**mgr Maciej Szczepkowski
mgr Weronika Domagała
mgr Dorota Szmyt**

Gdańsk, październik 2023

1.0. OBIEKT

Górna powierzchnia sklepień nad pierwszą kondygnacją i wewnętrzną powierzchnią korony murów Bramy Długoulicznej („Złotej Bramy”).

Przedmiotowa Brama Miejska stanowi reprezentacyjne wejście do miasta od strony zachodniej otwierając Drogę Królewską. Budowla dwukondygnacyjna, wzniesiona na planie prostokąta, murowana z cegły, obłożona okładziną kamienną ozdobioną bogatą dekoracją rzeźbiarską, polichromowana i częściowo złocona. W przyziemiu, na osi przejazdu i dwa przejścia dla pieszych ze sklepieniem kryształowym, przestronna sala na piętrze sklepiona kolebką z lunetami, dostępna poprzez schody zewnętrzne, usytuowane po stronie południowej. Obie fasady bramy są jednakowe, w formie trójprzęsłowego łuku triumfalnego w kondygnacji dolnej, rozczłonkowane poziomo trójdzielnym belkowaniem z fryzem i gzymsem łamanym oraz podzielone pionowo czterema kolumnami jońskimi na wysokich prostokątnych cokołach, natomiast kondygnacja górna została podzielona czterema kolumnami korynckimi na niskich cokołach, zamknięta górą szerokim trójdzielnym belkowaniem złożonym z architrawu, dekoracyjnego fryzu i wydatnego łamanego gzymsu. Fryzy po obu stronach bramy ozdobione motywami festonów, ornamentu roślinnego i okuciowego oraz maszkaronami. Ponadto górna kondygnacja bramy ozdobiona motywem podwieszonożwisu ze stylizowanych kwiatów (kampanula), umieszczonego na osi budynku pomiędzy oknami. Elewacja południowa gładka w znacznej części tynkowana z przylegającym do niej murem obronnym, nad którym pionowy pas z odsłoniętym wątkiem ceglany. W przyziemiu wnęka arkadowa oraz w górnej kondygnacji na narożach rozmieszczono symetrycznie trzy bonia. Elewacja zamknięta górą belkowaniem z architrawem, gładkim fryzem i wydatnym gzymsem łamanym. Całość wieńczy taras widokowy z kamienną attyką tralkową, ozdobioną ośmioma alegorycznymi rzeźbami figuralnymi ustawionymi na czworobocznych cokołach, w długich szatach z atrybutami w dłoniach. Ich włosy, elementy stroju i atrybuty podkreślone złoceniem. Figury rozmieszczone są symetrycznie po cztery po stronie wschodniej i zachodniej. Od strony wschodniej umieszczono alegorie cnót obywatelskich: Roztropność, Pobożność, Sprawiedliwość i Zgoda, natomiast od strony zachodniej rzeźby symbolizujące dążenia mieszczan: Pokój, Wolność, Bogactwo i Sława. Na bogaty wystrój rzeźbiarski składają się takie elementy jak: rauty, kaboszony, maszkarony, kule i owoc granatu. Nad przejazdem bramnym od strony wschodniej i zachodniej umieszczono rzeźbiony kartusz z herbem Gdańska, nad którym znajduje się fryz z inskrypcją łacińską złoconą majuskułą: *CONCORDIA RESPVBLICAE PARVAE CRESCVNT DISCORDIAE MAGNAE CONCIDVNT*. Z kolei we fryzie od strony wschodniej analogicznie wykonana inskrypcja będąca cytatem z psalmu 122: *ES MVSSSE WOLGEHEN DENEN DIE / DICH LIEBEN ES MVSSSE FRIEDE SEIN INWENDIG IN DEINE MAVREN VND / GLVCK IN DEINEN PALASTEN PSA – 122*.

Złota Brama wzniesiona została w okresie największego rozwoju i świetności Gdańska, stanowiła historycznie ważny element tzw. Drogi Królewskiej zamykając perspektywicznie od strony zachodniej ulicę Długą. Pełniła funkcję przede wszystkim reprezentacyjną i początkowo w mniejszym stopniu obronną (w 2 połowie XVIII wieku miała bowiem nadal od strony zachodniej żelazne wrota, kraty w oknach i brony ograniczające dostęp do Głównego Miasta). Będąc dziełem wybitnego architekta Abrahama van den Blocka i budowniczego Hansa Strakowskiego, nawiązywała do rozwiązań stosowanych w architekturze włoskiej i

niderlandzkiej. Zastosowana tu forma łuku triumfalnego pod względem formy i proporcji nawiązuje niewątpliwie do łuku namalowanego na stropie Sali Czerwonej w Ratuszu Głównego Miasta. Łuk w Sali Czerwonej dźwiga panoramę Gdańska, natomiast łuk Bramy Złotej dźwiga usytuowaną na piętrze reprezentacyjną salę, nad którą znajduje się taras, z którego rozciąga się widok na inne wspaniałe dzieła architektury. Wyrafinowana architektura Złotej Bramy stanowi połączenie stylu renesansowego (pierwsza kondygnacja) z manieryzmem (druga kondygnacja) oraz elementem nawiązującym do rozwiązań późnogotyckich (sklepienie nad przejazdem). Porównywana bywa również do Złotej Bramy w Konstantynopolu czy weneckiej Wieży Zegarowej. Jej bogaty wystrój architektoniczno-rzeźbiarski oraz program ideowy zawarty w inskrypcjach i doborze rzeźb alegorycznych jest odzwierciedleniem ambicji władz miasta pod kątem indoktrynacji politycznej i propagowania pożądaných przymiotów obywatelskich na wzór stoickich cnót starożytnego Rzymu. W najwyższych warstwach patrycjatu, z którego pochodzili burmistrzowie i rajcy, obowiązywała zasada bycia najlepszym i ubogaconym w cnoty. Dlatego ulice, budynki użyteczności publicznej, a nawet domy prywatne ozdabiano sentencjami łacińskimi wskazując, że miasto osiągnęło wyżyny powodzenia dzięki kultywowaniu cnót przez burmistrzów i rajców, jak i pozostałych obywateli. Wyrazem wyznawanych przez włodarzy miasta ideałów humanistycznych był program dydaktyczno-moralizatorski Złotej Bramy, który przedstawiony został na obu jej fasadach. Na zachodniej, skierowany przede wszystkim do mieszkańców miasta, zawarty w inskrypcji łacińskiej *CONCORDIA RESPUBLICAE PARVAE CRESCUNT DISCORDIAE MAGNAE CONCIDUNT* (w tłumaczeniu: *Zgodą małe republiki rosną, niezgodą wielkie upadają*) oraz doborze figur alegorycznych na balustradzie: Pax (Pokój), Libertas (Wolność), Ubertas (Bogactwo) i Fama (Sława). Przesłanie to wskazuje na wolność i pokój, które mają zapewnić miastu i jego mieszkańcom dobrobyt i pomyślność. Z kolei przekaz na fasadzie wschodniej, od strony wjazdu do miasta, zawierający cytaty z Psalmu 122 w języku niemieckim: *ES MVSSE WOLGEHEN DENEN DIE / DICH LIEBEN ES MVSSE FRIEDE SEIN INWENDIG IN DEINE MAVREN VND / GLVCK IN DEINEN PALASTEN PSA - 122* (w tłumaczeniu za Biblią Gdańską, 1632 *Niech się szczęści tym, którzy ciebie miłują. Niech będzie pokój w twoich murach i spokój w twoich pałacach*) wraz z zespołem rzeźb alegorycznych Prudentia (Roztropność), Pietas (Pobożność), Iustitia (Sprawiedliwość), Concordia (Zgoda) skierowany był przede wszystkim do osób przybywających do Gdańska. Wskazywał, że Gdańsk jest miastem wybranym, z łaski Bożej, a w doborze cnót określał ich powinności wobec miasta. Propagował wzorce zachowań moralnych, dzięki którym możliwe będzie osiągnięcie stanu szczęścia i pokoju w mieście idealnym, nowym wiecznym Jeruzalem.

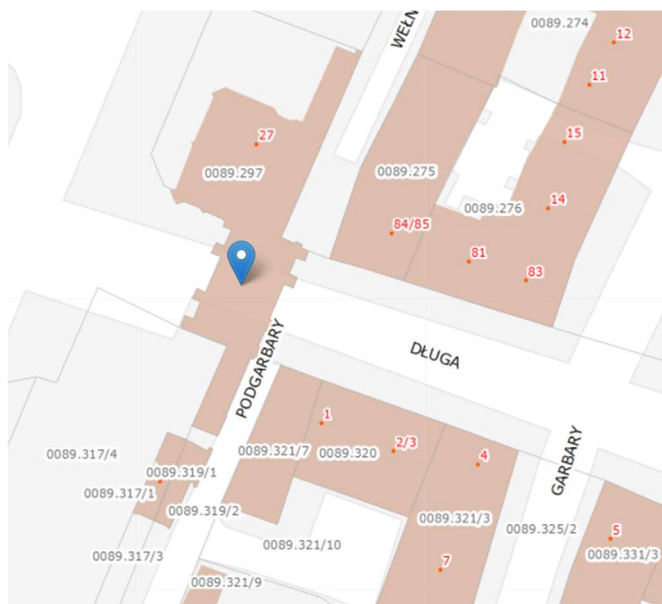
1.1.1 NAZWA OBIEKTU, ADRES

Złota Brama

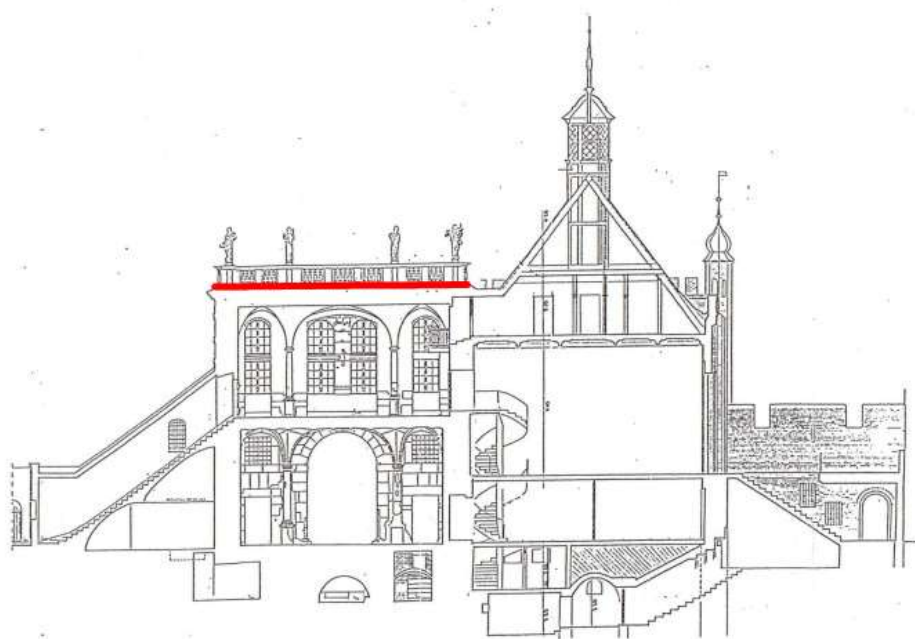
Długa 1, 22-100 Gdańsk

Działka 297, obręb 89, jednostka ewidencyjna: Gdańsk

1.1.2 LOKALIZACJA WRAZ Z MAPKĄ SYTUACYJNĄ



Il. 1. Lokalizacja obiektu na mapie



DWÓR BRACTWA ŚW. JERZEGO I ZŁOTA BRAMA
PRZEKRÓJ A-A

skala 1:200

opracowano na podstawie pomiarów i rysunków: R. Massalskiego, A. Piwka, PP PKZ O/Gdańsk
rys. 5/8

Il. 2. Dwór bractwa św. Jerzego i Złota Brama, Przekrój A-A skala 1:200 opracowany na podstawie rysunków R. Massalskiego, A. Piwka, PP PKZ O/Gdańsk rys. 5/8. Kolorem czerwonym zaznaczono miejsce prowadzenia prac konserwatorskich.

1.1.3 NAZWA WŁAŚCICIELA

Stowarzyszenie Architektów Polskich Oddział Wybrzeże w Gdańsku, Dwór Bractwa Św. Jerzego i Złota Brama, Targ Węglowy 27, 80-836 Gdańsk

1.1.4 NUMER REJESTRU ZABYTKÓW

Nr dawnego rejestru zabytków: 310; nr rejestru zabytków obecnie 435 decyzją Wojewódzkiego Konserwatora Zabytków w Gdańsku

1.1.5 RYS HISTORYCZNY, IKONOGRAFIA ARCHIWALNA

Budynek wzniesiono w latach 1612-1614 na miejscu gotyckiej Bramy Ulicy Długiej zachowując jej fundamenty i część ściany północnej. W 1648 r. ozdobiono attykę wieńczącą bramę ośmioma pełnoplastycznymi rzeźbami alegorycznymi wykonanymi z kamienia (personifikacje cnót obywatelskich) autorstwa Petera Ringeringa. W wyniku przebudowy piętra bramy w 1804 r., uzyskano połączenie z sąsiadującym budynkiem dworu Bractwa św. Jerzego. Połączone budynki stanowiły do 1872 r. siedzibę szkoły sztuk pięknych. W latach siedemdziesiątych XIX w. zniszczone figury ze zwieńczenia usunięto, wprowadzając na ich miejsce rzeźby ceramiczne, które eksponowane były na attyce bramy do lat dwudziestych XX wieku. Działania wojenne w 1945 r. spowodowały znaczne uszkodzenia bramy, w tym częściowe zniszczenie attyki. W 1945 r. budynek Złotej Bramy wraz z przyległym Dworem Bractwa św. Jerzego przekazano architektom Wybrzeża Gdańskiego, którzy w 1947 r. uzyskali prawo do prowadzenia robót budowlanych i prac konserwatorskich obu budynków i adaptacji na siedzibę Stowarzyszenia Architektów Polskich SARP, Oddział Wybrzeże w Gdańsku. Budynek bramny poddano pracom remontowym z częściową odbudową w latach 1954-1957. Odtworzono wówczas również figury z attyki, na podstawie miedziorytów Jeremiasa Falcka z 1649 r., przez znanych gdańskich rzeźbiarzy Adama Smolanę i Alfreda Wiśniewskiego. Z kolei kompleksową konserwację z częściową rekonstrukcją wystroju elewacji przeprowadzono w latach 1995-1998.



Il.3. Złota Brama, widok od strony ul. Długiej, Reinhold Curicke *Der Stadt Dantzig Historische Beschreibung* (*Opis historii miasta Gdańska*), 1687 (domena publiczna wikimedia.pl)

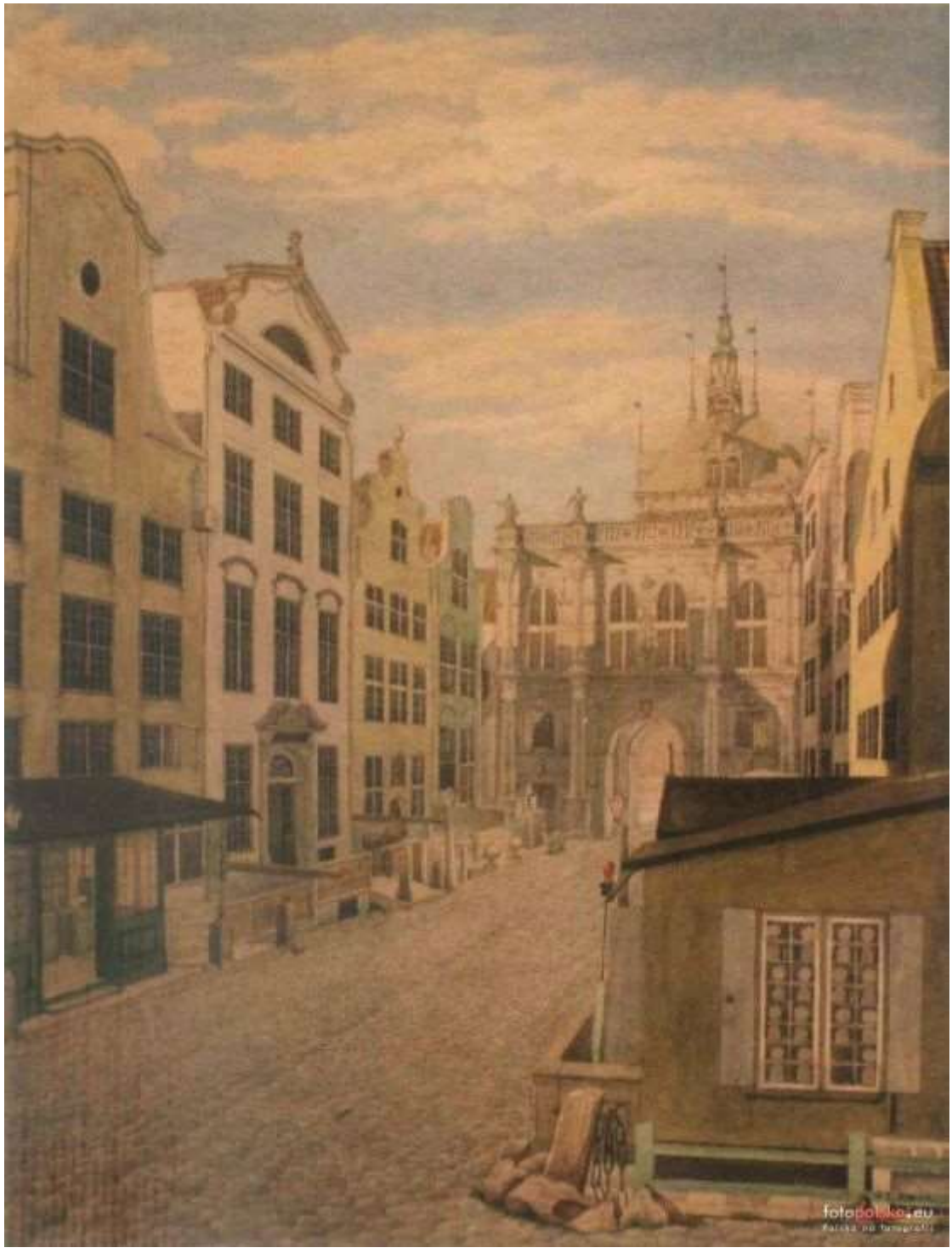


*Die Halle nebst dem langgaschen Thor von der Seite des Stockis.
Aedificium in quo panni signantur, una cum porta vici longi e regione carceris.*

27.

fotopolska.eu

Il 4. Dwór Bractwa Św. Jerzego i widoczna częściowo elewacja Złotej Bramy, Rycina z cyklu *50 Prospective von Dantzic und zu haben* by Matthaus Deisch 1761-1765 (domena publiczna fotopolska.eu)



Il 5. Ulica Długa ze Złotą Bramą w głębi, 1816, akwarela, August Lobegott Randt, ze zbiorów PAN Biblioteki Gdańskiej, nr Gr A1 4302/2 (domena publiczna fotopolska.eu)



Il. 6. Złota Brama, stan z 1879, fotografia (domena publiczna fotopolska.eu)



II. 7. Złota Brama, stan z 1902, fotografia (domena publiczna fotopolska.eu)

1.2 WYKAZ WCZEŚNIEJ PROWADZONYCH PRAC PRZY OBIEKCIE

Prace konserwatorskie przy Bramie Złotej prowadzono od lat siedemdziesiątych XX w. i trwały z przerwami do lat dziewięćdziesiątych XX w.

1996: wykucie nieodpowiednich uzupełnień cementowych na balustradzie i figurach, wzmocnienie powierzchni balustrady substancją krzemoorganiczną hydrofilną.

1997: demontaż miedzianych atrybutów figur alegorycznych, oczyszczenie, uzupełnienie ubytków, wykonanie nowych brakujących w oparciu o istniejące miedzioryty z 1649 r. ; oczyszczenie powierzchni balustrady.

1998: zabezpieczenie figur przed ptasimi odchodami poprzez przymocowanie metalowych szpil.

1999: taras: usunięto wszystkie warstwy izolacyjne do płyty nośnej, osuszono podłoże, wykonano nowe warstwy izolacyjne, wymieniono rury odpływowe, położono nową posadzkę z płytek ceramicznych.

2002: naprawa miecza należącego do figury Sprawiedliwości oraz rekonstrukcja tarczy, brakującego atrybutu figury Roztropności.

1.3 PRACE PROWADZONE W RAMACH UMOWY DOTACYJNEJ NR RWB-W/1993/BAM/64/U-W.BIEŻ./2023 Z DNIA 26.05.2023 r.

Nazwa zadania: Remont tarasu górnej powierzchni sklepień nad i kondygnacją i wewnętrznej powierzchni korony murów obwodowych Złotej Bramy w Gdańsku.

Prace zrealizowane przy pomocy dotacji Gminy Miasta Gdańska prowadzone w ramach umowy dotacyjnej nr RWB-W/1993/BAM/64/U-W.Bież./2023 z dnia 26.05.2023 r.

1.3.1 CZAS TRWANIA PRAC

19.06.2023 r. – 20.10.2023 r.

1.3.2 WYKONAWCA PRAC

„Budkon” Sp. z o. o., ul. Profesorska 3, 80-856 Gdańsk

Kierownik Budowy – mgr inż. Stefan Rykaczewski

Kierownik prac konserwatorskich – mgr Agata Bortkiewicz

Nadzór inwestorski – mgr inż. Waldemar Barski

1.3.3 OPIS, STAN ZACHOWANIA OBIEKTU PRZED ROZPOCZĘCIEM PRAC, CZĘŚĆ OPISOWA

Prace konserwatorskie są częścią prac budowlanych opisanych w: *Program prac remontowych tarasu Złotej Bramy w Gdańsku* autorstwa mgr inż. Waldemara Barskiego, WB Konstruktor Waldemar Barski, Gdańsk luty 2022r.

Stan zachowania opracowany w oparciu o wiedzę pozyskaną w trakcie remontu tarasu wykonanego w 1999 roku - wymiana warstw izolacji odsłoniła konstrukcję sklepień i murów obwodowych. Według dokumentacji archiwalnej - kosztorys robót budowlanych z 1999 r. - układ warstw tarasu, licząc od góry, wygląda następująco:

- kamień sztuczny - płytki 40 x 40 cm układane na klej;
- beton podkładowy 2 cm;
- warstwy izolacji przeciwwodnej - 2x warstwa papy termozgrzewalnej;
- beton konstrukcyjny na izolacji termicznej 5 cm;
- styropian 5cm;
- istniejący zasyp - warstwa górna w spadkach.

Górna powierzchnia sklepień pokryta jednorodną warstwą polepy wykonanej z zaprawy mineralnej. Wewnętrzna powierzchnia korony murów wykonana jest z elementów kamiennych i partii murowanych łączonych zaprawą wapienną. Kute ręcznie kotwy żelazne łączące poszczególne elementy kamienne. Osadzone w gniazdach za pomocą ołowiu. Ze względu na liczne spękania i odspojenia współczesnej okładziny cokołu tarasu należy zakładać zawilgocenie powierzchni sklepień i murów wodą opadową przedostającą się przez te uszkodzenia. Stopień porażenia porostami i glonami elementów kamiennych cokołu attyki wieńczącej budynek bramy również może wskazywać na infekcję elementów korony muru znajdującego się poniżej attyki.

1.3.4 PLANOWANY PRZEBIEG PRAC

Prace konserwatorsko-restauratorskie górnej powierzchni sklepień nad i kondygnacją i wewnętrznej powierzchni korony murów obwodowych Złotej Bramy w Gdańsku.

Decyzja PWKZ w Gdańsku nr **ZN.SG.5142.231.2022.IO** z dnia **27.04.2022 r.**

Zgodnie z *Programem Prac Remontowych* autorstwa mgr inż. Waldemara Barskiego:

Opracowanie obejmować będzie program ogółu prac remontowych dla konstrukcji tarasu położonego na sklepieniach nad główną salą Złotej Bramy. Zaliczono do zadania:

- rozbiórkę warstw tarasu;
- usunięcie zasypów pach sklepiennych;
- wzmocnienie sklepienia i łuków od góry „koszulką” mineralną - Zaprawa do prętów StatiCal R30N (wklejanie prętów), Pręty spiralne StatiBar (zszywanie pęknięć), Primer 3296 (grunt na sklepienia), Mape-Antique Allettamento (wykonywanie faset przy sklepieniach, przemurowania), Planitop

HDM restauro (wyrównanie podłoża), Mape-Antique Strutturale NHL (zaprawa do wklejania siatki , Mapegrid b250 (siatka do wzmocnień),

- odtworzenie zasypów z montażem kominka dyfuzyjnego dla usuwania wilgoci pojawiającej się w obrębie pach i zasypów - Keramzyt izolacyjny L (termoizolacja),
- odtworzenie warstw tarasu z dociepleniem oraz z wykorzystaniem nowoczesnych technologii hydroizolacji poziomej dla tarasów - Samopoziom Atlas SAM 200 (wyrównanie powierzchni stropu), Paroizolacja Eurovent CLIMA X, Styropian Alfa podłoga premium (termoizolacja, warstwa spadkowa), Mapeplan M15 + systemowa blacha, Płyta cementowa Aquapanel (warstwa dociskowa), Wsporniki tarasowe, Płytki granitowe płomieniowane 40x40x4 cm,
- remont lub wymiana systemu odprowadzenia wody deszczowej z dachu.

Zgodnie z *Programem Prac Konserwatorskich* autorstwa mgr Macieja Szczepkowskiego:

1. Oczyszczenie ręczne, po usunięciu warstw izolacji tarasu i zasypu, powierzchni sklepień i murów z zanieczyszczeń niezwiązanych z podłożem.
2. Usunięcie ręczne z powierzchni murów porostów i korzeni roślin.
3. Dezynfekcja struktury sklepień i murów - nanoszenie preparatów na bazie czwartorzędowych związków amonowych. – Remmers Glonosan
4. Identyfikacja partii sklepień i murów z osłabioną strukturalnie cegłą i zaprawą, oraz kamieniem - wykonanie dokumentacji fotograficznej i rysunkowej.
5. Usunięcie ręcznie powierzchni sklepień z luźnych, odspojonych zapraw.
6. Osuszenie miejsc o wysokiej utrzymującej się wilgotności względnej materiału. Przewiduje się zastosowanie metody mikrofalowej, która dodatkowo niszczy czynniki biologiczne - grzyby, pleśń oraz glony.
7. Wzmocnienie strukturalne osłabionych cegieł poprzez nasączenie preparatami krzemoorganicznymi. Wstępne wzmocnienie - Remmers KSE 100, następnie wzmocnienie docelowe - Remmers KSE 300 E.
8. Wzmocnienie strukturalne zaprawy łączącej cegły oraz polepy. Nasycenie preparatami krzemoorganicznymi: Remmers KSE 300 HV oraz Remmers KSE 500 E.
9. Zabezpieczenie od spodu (od pomieszczenia kondygnacji) szczelin spękań poprzez wypełnienie zaprawą wapienno-piaskową na bazie wapna dołowanego. W trakcie robót budowlanych związanych ze wzmacnianiem konstrukcji sklepień należy ciągle kontrolować szczelność zabezpieczeń, aby zapobiec zalaniu powierzchni sklepień wodą lub zaprawami.
10. Wypełnienie spękań , rys oraz odspojen warstw zaprawy spękań - konsolidacja preparatami krzemoorganicznymi Remmers KSE 500 STE z wypełniaczem dostosowanym do rodzaju szczeliny, odspojenia, czy pustki przeznaczonej do wypełnienia: KSE Füllstoff A, KSE Füllstoff B oraz Quarzsand F 36. Wypełnianie szczelin w ceglach i spoinach wykonać na bieżąco w trakcie wzmacniania strukturalnego cegieł i spoin. Wypełnianie pustek i pęcherzy odspojonych wypraw wykonać bezpośrednio po procesie wzmacniania strukturalnego zapraw.
11. Odsolenie elementów konstrukcji korony murów metodą migracji swobodnej do środowiska

rozszerzonego - okłady odsalające.

12. Wzmocnienie strukturalne osłabionych elementów kamiennych - technologia i technika analogiczna jak w pkt. 7 i 8. Elementy z kamienia gotlandzkiego należy wstępnie nasączyć preparatem ograniczającym pęcznienie hydratacyjne.

13. Uzupełnienie ubytków kamienia i cegieł kitami mineralnymi - uszczelnienie powierzchni i spękań. Kity mineralne na bazie spoiw hydraulicznych, trasowych.- KEIM Restauro

14. Uzupełnianie ubytków spoin zaprawą wapienno- piaskową w celu uszczelnienia powierzchni. Spoiny opracowane gładko do powierzchni, bez podcinania. – KEIM Restauro-Fuge.

15. Zabezpieczenie elementy żelaznych i stalowych - oczyszczenie z produktów korozji, pasywacja powierzchni oraz zabezpieczenie powłoką antykorozyjną na bazie żywic epoksydowych. - Ikorol preparat antykorozyjny.

1.3.5. FAKTYCZNIE ZREALIZOWANY PROGRAM PRAC

Zgodnie z *Programem Prac Remontowych* autorstwa mgr inż. Waldemara Barskiego wykonano:

- rozbiórkę warstw tarasu;
- usunięto zasypy pach sklepiennych;
- wzmocniono sklepienia i łuki od góry „koszulką” mineralną - Zaprawa do prętów StatiCal R30N (wklejanie prętów), Pręty spiralne StatiBar (zszywanie pęknięć), Primer 3296 (grunt na sklepienia), Mape-Antique Allettamento (wykonywanie faset przy sklepianiach, przemurowania),), Planitop HDM restauro (wyrównanie podłoża), Mape-Antique Strutturale NHL (zaprawa do wklejania siatki , Mapegrid b250 (siatka do wzmocnień),
- odtworzono zasypy z montażem kominka dyfuzyjnego dla usuwania wilgoci pojawiającej się w obrębie pach i zasypów - Keramzyt izolacyjny L (termoizolacja),
- odtworzono warstwy tarasu z dociepleniem z wykorzystaniem nowoczesnych technologii hydroizolacji poziomej dla tarasów - Samopoziom Atlas SAM 200 (wyrównanie powierzchni stropu), Paroizolacja Eurovent CLIMA X, Styropian Alfa podłoga premium (termoizolacja, warstwa spadkowa), Mapeplan M15 + systemowa blacha, Płyta cementowa Aquapanel (warstwa dociskowa), Wsporniki tarasowe, Płytki granitowa płomieniowana 40x40x4 cm,
- wymieniono system odprowadzenia wody deszczowej z dachu.

Zgodnie z Programem Prac Konserwatorskich autorstwa mgr Macieja Szczepkowskiego:

1. Oczyszczono ręczne, po usunięciu warstw izolacji tarasu i zasypu, powierzchnię sklepień i murów z zanieczyszczeń niezwiązanych z podłożem.
2. Usunięto ręczne z powierzchni murów porosty i korzenie roślin.
3. Zdezynfekowano strukturę sklepień i murów - naniesiono preparat na bazie czwartorzędowych związków amonowych. – Remmers BFA
4. Zidentyfikowano partię sklepień i murów z osłabioną strukturalnie cegłą i zaprawą, oraz kamieniem - wykonano dokumentację fotograficzną i rysunkową.
5. Usunięto ręcznie powierzchnię sklepień z luźnych, odspojonych zapraw.
6. Wzmocniono strukturalne osłabione cegły poprzez nasączenie preparatami krzemooorganicznymi. Wstępne wzmocnienie - Remmers KSE 100, następnie wzmocnienie docelowe - Remmers KSE 300 E.
7. Wzmocniono strukturalne zaprawy łączące cegły oraz polepy. Nasycono preparatami krzemooorganicznymi: Remmers KSE 300 HV oraz Remmers KSE 500 E.
8. Zabezpieczono od spodu (od pomieszczenia kondygnacji) szczeliny spękań poprzez wypełnienie zaprawą wapienno-piaskową na bazie wapna dołowanego. W trakcie robót budowlanych związanych ze wzmacnianiem konstrukcji sklepień kontrolowano szczelność zabezpieczeń, aby zapobiec zalaniu powierzchni sklepień wodą lub zaprawami.
9. Wypełniono spękania, rysy oraz odspojenia warstw zaprawy spękań - konsolidacja preparatami krzemooorganicznymi Remmers KSE 500 STE z wypełniaczem dostosowanym do rodzaju szczeliny, odspojenia, czy pustki przeznaczonej do wypełnienia: KSE Füllstoff A, KSE Füllstoff B oraz Quarzsand F 36.
10. Odsolono elementy konstrukcji korony murów metodą migracji swobodnej do środowiska rozszerzonego - okłady odsalające.
11. Wzmocniono strukturalne osłabione elementy kamienne - technologia i technika analogiczna jak w pkt. 6 i 7.
12. Uzupełniono ubytki kamienia i cegieł kitami mineralnymi - uszczelniono powierzchnię i spękań. Kity mineralne na bazie spoiw hydraulicznych, trasowych – KEIM Restauro
13. Uzupełniono ubytki spoin zaprawą wapienno- piaskową w celu uszczelnienia powierzchni. Spoiny opracowano gładko do powierzchni, bez podcinania – KEIM Restauro-Fuge.
14. Zabezpieczono elementy żelazne i stalowe - oczyszczono z produktów korozji, pasywacja powierzchni oraz zabezpieczono powłoką antykorozyjną na bazie żywic epoksydowych – Ikorol preparat antykorozyjny.

1.3.5 DOKUMENTACJA FOTOGRAFICZNA Z PRZEBIEGU PRAC



Fot. 1. Stan posadzki przed konserwacją (fot. W. Domagała)



Fot. 2. Stan tarasu przed konserwacją – metalowa kłapa (fot. W. Domagała)



Fot. 3. Stan tarasu przed konserwacją – uszkodzenia mechaniczne oraz rozległe porażenie mikrobiologiczne (fot. W. Domagała)



Fot. 4. Stan posadzki przed konserwacją – uszkodzenia mechaniczne oraz wtórne nawarstwienia gromadzące się w okolicy zardzewiałej kratki wentylacyjnej (fot. W. Domagała)



Fot. 5. Stan posadzki przed konserwacją – liczne nawarstwienia pochodzenia mikrobiologicznego powstające ze względu na nieszczelność elementów posadzki i degradację spoin (fot. W. Domagała)



Fot. 6. W trakcie prac - kamienny i ceglany cokół tarasu po usunięciu granitowych płyt oraz betonowej wylewki. Ze względu na silne zawilgocenie kamień i cegła są zdeintegrowane. Po usunięciu warstw nadal utrzymywała się w nich wilgoć (fot. W. Domagała).



Fot. 7. W trakcie prac - zdeintegrowana cegła cokołu (fot. W. Domagała)



Fot. 8. W trakcie prac – usunięcie wtórnej warstwy betonu (fot. M. Gruchała-Więsierska)



Fot. 9. W trakcie prac – usunięcie wtórnej warstwy bitumicznej (fot. M. Gruchała-Więsierska)



Fot. 10. W trakcie prac – odsłonięty odpływ tarasu po usunięciu wszystkich warstw (fot. M. Gruchała-Więsierska)



Fot. 11. W trakcie prac – stropowe płyty betonowe - ostatnia warstwa tarasu (fot. M. Gruchała-Więsierska)



Fot. 12. Cokół w trakcie prac konserwatorskich. Po dokładnym oczyszczeniu, osuszeniu i wzmocnieniu został uzupełniony zaprawą z domieszką związków krzemooorganicznych o wysokiej dyfuzyjności (fot. W. Domagała)



Fot. 13. Wątek ceglany murów obwodowych widoczny od wewnątrz, po usunięciu betonowych płyt. (fot. W. Domagała)



Fot. 14. Powierzchnia sklepień widoczna po usunięciu betonowych płyt i konserwacji (fot. W. Domagała)



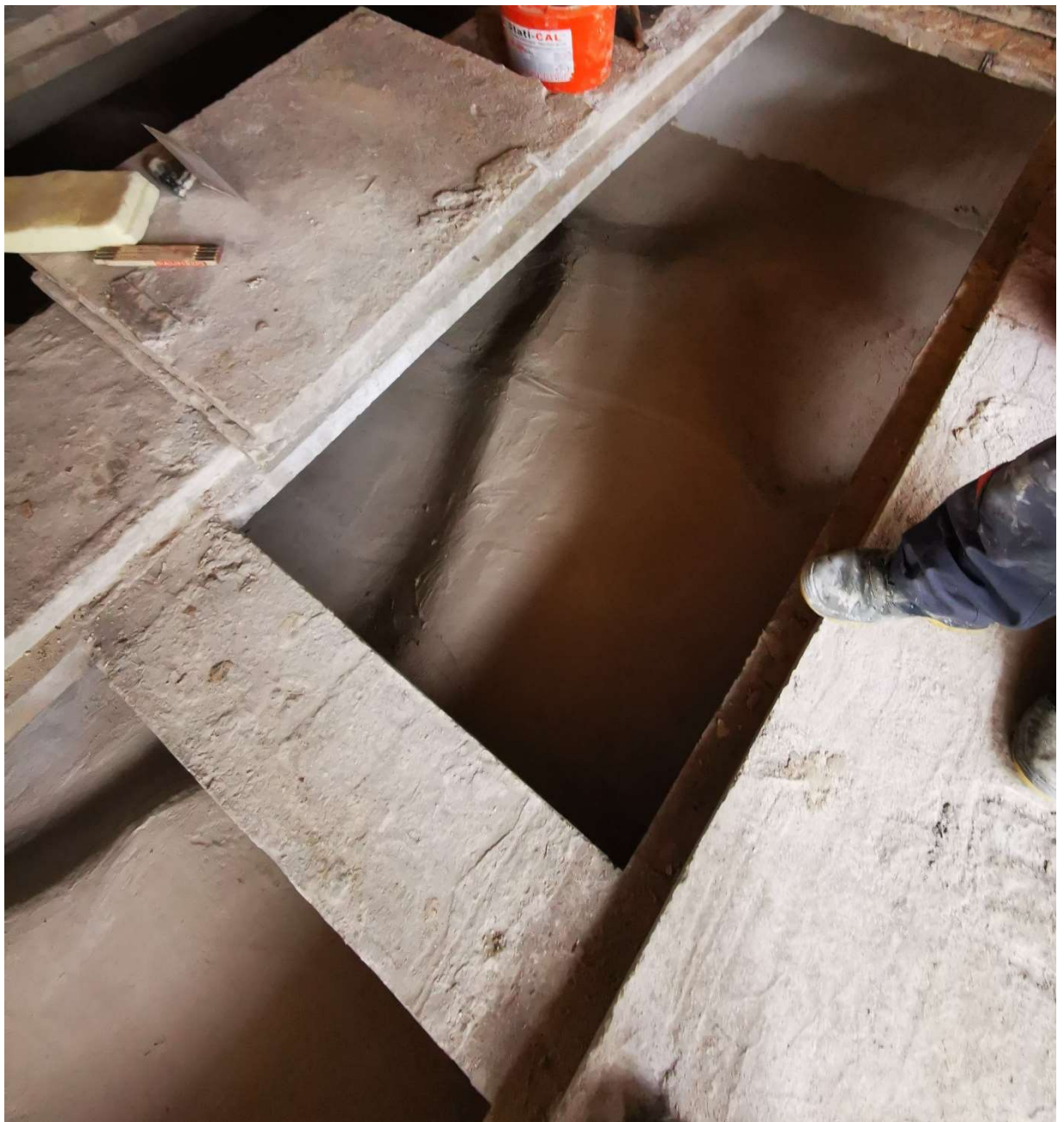
Fot. 15. Sklepienie widoczne po usunięciu betonowych płyt stropowych – miejsce łączenia się odbudowanego sklepienia powojennego z przedwojennym (fot. W. Domagała)



Fot. 16. W trakcie prac- Wykonywanie fasety na powierzchni sklepienia (fot. M. Gruchała-Więsierska).



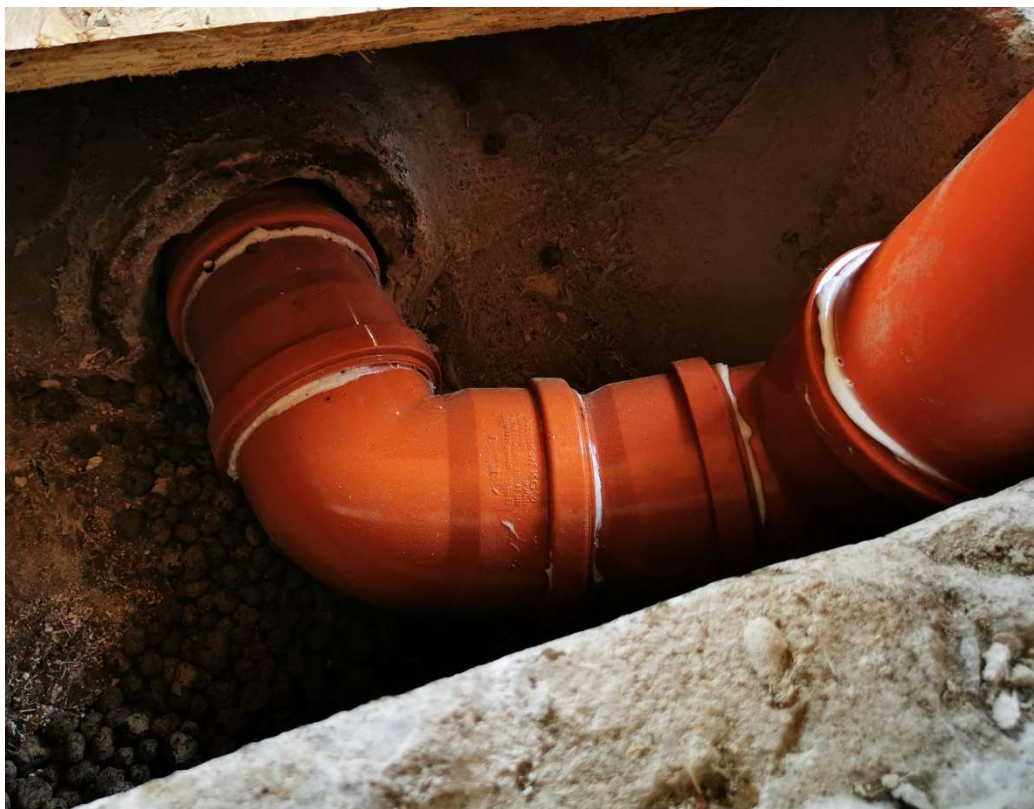
Fot. 17. W trakcie prac- układanie siatki z włókna bazaltowego na przygotowanej powierzchni sklepień (fot. M. Gruchała-Więsierska).



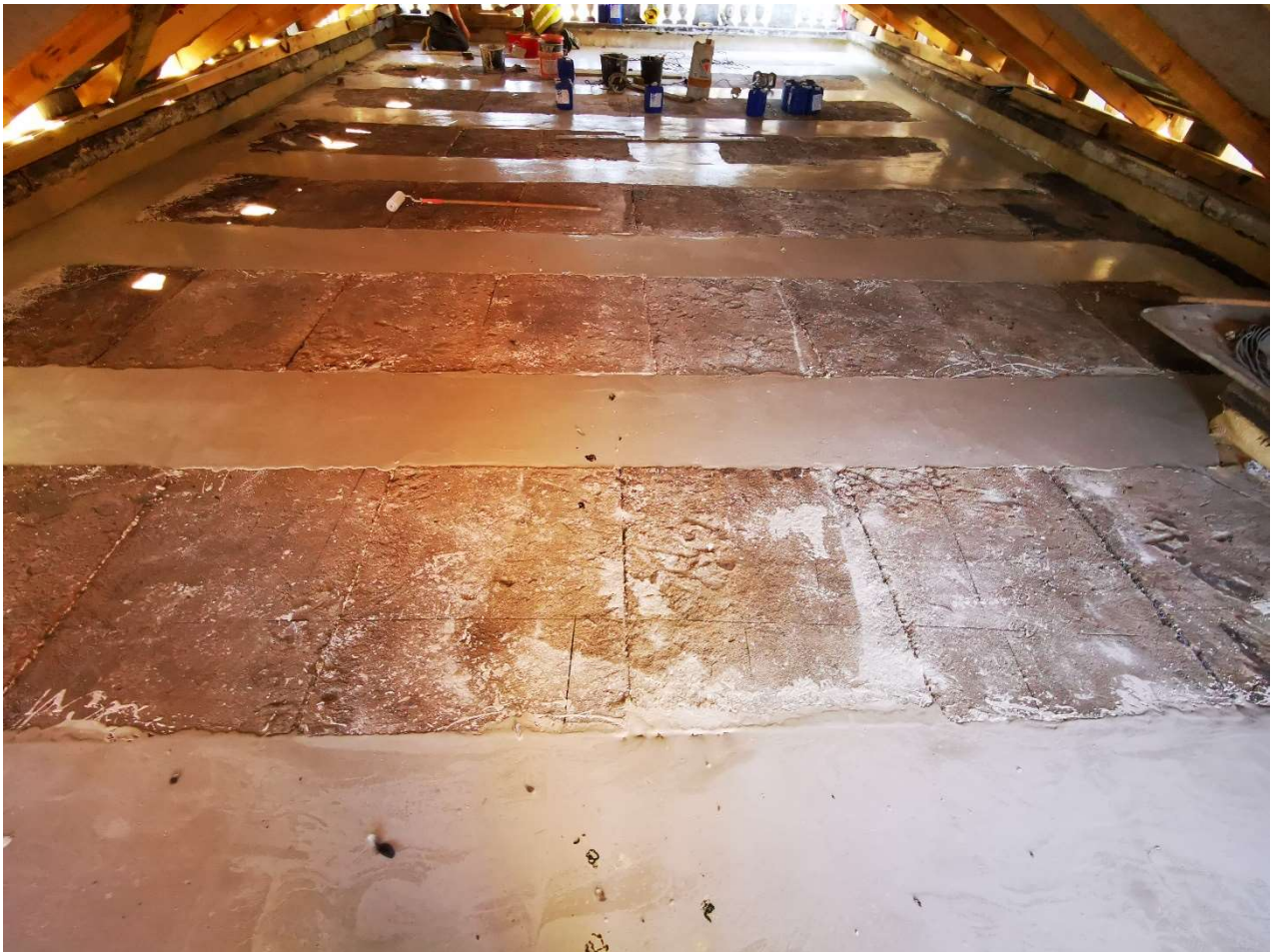
Fot. 18. W trakcie prac- Wzmocnienie powierzchni sklepień po nałożeniu dwóch warstw siatek (fot. M. Gruchała-Więsierska).



Fot. 19. W trakcie prac- wysypanie keramzytu na powierzchnię sklepień (fot. M. Gruchała-Więsierska)



Fot. 20. W trakcie prac – Wymieniony system odprowadzania wody deszczowej tarasu (fot. M. Gruchała-Więsierska)



Fot. 20. W trakcie prac- wyrównywanie powierzchni stropu (fot. M. Gruchała-Więsierska)



Fot. 21. Ułożenie płyt styropianowych na powierzchnię stropu betonowego (fot. M. Gruchała-Więsierska)



Fot. 22. W trakcie prac - płyty cementowe ułożone na płytach styropianowych (fot. M. Gruchała-Więsierska)



Fot. 23. W trakcie prac – montaż membrany izolacyjnej(fot. M. Gruchała-Więsierska)

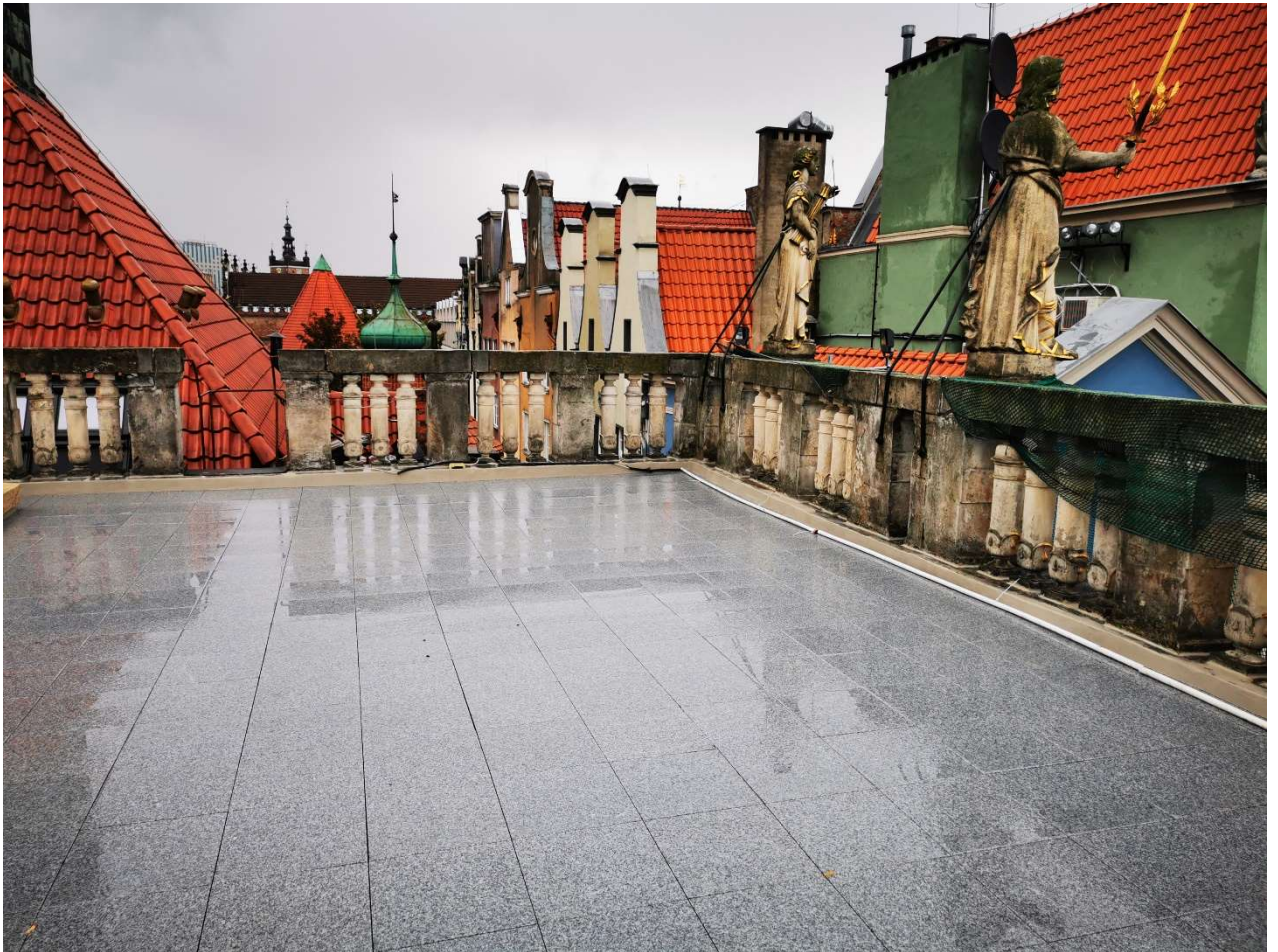


Fot. 24. W trakcie prac – Układanie płytek granitowych na wspornikach tarasowych (fot. M. Gruchała-Więsierska)

1.3.6 DOKUMENTACJA FOTOGRAFICZNA PO ZAKOŃCZENIU PRAC



Fot. 25. Wewnętrzna część tarasu po konserwacji – ułożenie posadzki, usunięcie nawarstwień pochodzenia mikrobiologicznego oraz wyrównanie kamiennego cokołu zaprawą z domieszką związków krzemooorganicznych o wysokiej dyfuzyjności (fot. M. Gruchała-Więsierska)



Fot. 26. Wewnętrzna część tarasu po konserwacji – ułożenie posadzki, usunięcie nawarstwień pochodzenia mikrobiologicznego oraz wyrównanie kamiennego cokołu zaprawą cementowo-wapienną (fot. M. Gruchała-Więsierska)



Fot. 27. Wewnętrzna część tarasu po konserwacji – ułożenie posadzki, usunięcie nawarstwień pochodzenia mikrobiologicznego oraz wyrównanie kamiennego cokołu zaprawą cementowo-wapienną. Metalowa kłapa została dodatkowo zabezpieczona. (fot. M. Gruchała-Więsierska)



Fot. 28. Wewnętrzna część tarasu po konserwacji – ułożenie posadzki, usunięcie nawarstwień pochodzenia mikrobiologicznego oraz wyrównanie kamiennego cokołu zaprawą cementowo-wapienną (fot. M. Gruchała-Więsierska)



Fot. 29. Tymczasowe zabezpieczenie spoin zaprawą wapienną w oczekiwaniu na kolejny etap prac (fot. M. Gruchała-Więsierska)



Fot. 30. Cokół po oczyszczeniu, uzupełnieniu ubytków i usunięciu glonów i porostów (fot. M. Gruchała-Więsierska)

1.4 OŚWIADCZENIE BENEFICJENTA

Gdańsk, r.

Dot. umowy o udzielenie dotacji celowej nr RWB-W/1993/BAM/64/U-W.Bież./2023 z dnia 26.05.2023 r.

O Ś W I A D C Z E N I E

Stowarzyszenie Architektów Polskich Oddział Wybrzeże w Gdańsku, Dwór Bractwa Św. Jerzego i Złota Brama, Targ Węglowy 27, 80-836 Gdańsk przenosi nieodpłatnie na Miasto Gdańsk autorskie prawa do dokumentacji powykonawczej, bez ograniczenia co do czasu i ilości egzemplarzy oraz rozporządzania nią na następujących polach eksploatacji:

a.

w zakresie utrwalania i zwielokrotniania dokumentacji w całości lub części:

- wytwarzanie egzemplarzy dokumentacji w całości lub części, w tym technika drukarską, reprograficzną oraz techniką cyfrową i kopiowania,

- zwielokrotniania dokumentacji wszelkimi znanymi technikami w tym cyfrowymi, poligraficznymi, wprowadzania do pamięci komputera, eksploataowania na dowolnej ilości stacji roboczych, z możliwością upubliczniania w sieci www (Internet) w sposób umożliwiający dowolne wykorzystanie i nieograniczone zwielokrotnienie dokumentacji przez każdego użytkownika sieci publicznej,

b. w zakresie obrotu oryginałem dokumentacji – wprowadzanie do obrotu i użyczenie,

c. w zakresie rozpowszechniania dokumentacji w całości lub części w sposób inny niż określony w pkt a i b – publicznie wystawienie, wyświetlenie, odtworzenie oraz nadawanie, a także publiczne udostępnianie dokumentacji w taki sposób, aby każdy mógł mieć do niej dostęp w miejscu i w czasie wyznaczonym przez Miasto Gdańsk.

Stowarzyszenie Architektów Polskich Oddział Wybrzeże w Gdańsku, Dwór Bractwa Św. Jerzego i Złota Brama, Targ Węglowy 27, 80-836 Gdańsk oświadcza, że jest właścicielem praw autorskich na ww. polach eksploatacji, pozyskanych na podstawie odrębnej umowy.

Stowarzyszenie Architektów Polskich Oddział Wybrzeże w Gdańsku, Dwór Bractwa Św. Jerzego i Złota Brama, Targ Węglowy 27, 80-836 Gdańsk przenosi nieodpłatnie na Miasto Gdańsk własność jednego egzemplarza drukowanego dokumentacji oraz jej wersji elektronicznej zapisanej na nośniku elektronicznym.

W przypadku roszczeń zgłoszonych przez osoby trzecie, wskazujących, że naruszone zostały ich prawa autorskie, Stowarzyszenie Architektów Polskich Oddział Wybrzeże w Gdańsku, Dwór Bractwa Św. Jerzego i Złota Brama, Targ Węglowy 27, 80-836 Gdańsk na żądanie Miasta Gdańsk na własny koszt przystąpi do procesu sądowego zwalniającego bezwarunkowo Miasto Gdańsk od tych roszczeń i zapłaci wszelkie koszty, odszkodowania i koszty obsługi prawnej zasądzone ostatecznie przez Sąd.

Przejęcie nieodpłatnych praw autorskich następuje z chwilą przekazania Miastu Gdańsk przez Beneficjenta dokumentacji, o której mowa wyżej.