

**S P R A W O Z D A N I E**  
**Z POMIARÓW PÓL ELEKTROMAGNETYCZNYCH**  
**WYKONANYCH DLA CELÓW OCHRONY ŚRODOWISKA**

**LBMT/400/12/23/PEM/OS**

<b>OBIEKT</b>	Instalacja radiokomunikacyjna
<b>NR / NAZWA STACJI</b>	<b>32894(N!50612) GGD_GDANSK_WISLNA</b>
<b>ADRES STACJI</b>	ul. Wiślna 15, Gdańsk
<b>GMINA</b>	m. Gdańsk
<b>POWIAT</b>	m. Gdańsk
<b>WOJEWÓDZTWO</b>	pomorskie

<b>Sporządzający sprawozdanie</b>	mgr inż. Kinga Kowalska	
<b>Autoryzacja</b>	inż. Michał Moliński	

**Data pomiarów: 08-01-2024**

## SPIS TREŚCI

1. Informacje ogólne
2. Parametry źródeł PEM
  - 2.1. Anteny sektorowe
  - 2.2. Anteny radioliniowe
3. Opis zestawu pomiarowego
  - 3.1. Miernik natężenia pola elektromagnetycznego
  - 3.2. Miernik temperatury i wilgotności względnej powietrza
  - 3.3. Dalmierz laserowy
  - 3.4. Wyznaczanie współrzędnych geograficznych
4. Podstawa prawna
5. Metodyka wykonywania pomiarów
6. Wyniki pomiarów
7. Stwierdzenie zgodności z wymaganiami

## 1. INFORMACJE OGÓLNE

Prowadzący Instalację	T-Mobile Polska S.A., ul. Marynarska 12, 02-674 Warszawa
Zleceniodawca	T-Mobile Polska S.A., ul. Marynarska 12, 02-674 Warszawa
Przedstawiciel zleceniodawcy	Networks! Sp. z o.o.
Miejsce instalacji anten	Wieża kratowa
Miejsce instalacji urządzeń	Urządzenia typu outdoor u podstawy wieży
Nazwiska osób wykonujących pomiary	Grzegorz Klimko, pracownik techniczny
Poinformowanie o pomiarach	Zgodnie z pkt 14 rozporządzenia Ministra Klimatu (Dz. U. 2022 poz. 2630).
Data i godzina wykonania pomiarów	08-01-2024, 12:50-14:20
Temperatura otoczenia [°C]	-2 - -1
Wilgotność względna [%]	48,1 - 48
Opady atmosferyczne	Brak opadów
Parametry badanego obiektu	Identyfikacja źródeł i parametrów technicznych na podstawie dokumentacji technicznej oraz na podstawie obserwacji i informacji udzielonych przez Zleceniodawcę
Inne źródła pól elektromagnetycznych	Nie stwierdzono występowania źródeł pól elektromagnetycznych, które w zakresie badanych częstotliwości mogą bezpośrednio wpływać na wynik wartości mierzonej
Data opracowania	09-01-2024

## 2. PARAMETRY ŹRÓDEŁ PEM

Konfiguracja anten sektorowych oraz radioliniowych została przekazana przez zleceniodawcę.

### 2.1. Anteny sektorowe

Charakterystyka promieniowania		kierunkowa					
Rzeczywisty czas pracy [h/dobę]		24					
Warunki pracy		znamionowe					
Lp.	Częstotliwość lub zakresy częstotliwości pracy	Typ/producent anteny	Liczba anten	Azymut	Kąt pochylenia*	Wysokość środka elektr. anteny	EIRP
-	[MHz]	-	-	[°]	[°]	[m n.p.t.]	[W]
1	800/2600	ATR4518R13/ Huawei	1	30	2/4	29,0	9968,0
2	900/1800/2100	ATR4518R13/ Huawei	1	30	2/4/4	29,0	9990,0
3	800/2600	ATR4518R13/ Huawei	1	140	2/4	29,0	9968,0
4	900/1800/2100	ATR4518R13/ Huawei	1	140	2/4/4	29,0	9990,0
5	800/2600	ATR4518R13/ Huawei	1	260	2/4	29,0	9968,0
6	900/1800/2100	ATR4518R13/ Huawei	1	260	2/4/4	29,0	9990,0

\* wskazane wartości kąta pochylenia anten, zgodnie z informacją uzyskaną od zleceniodawcy, są wartościami stałymi

### 2.2. Anteny radioliniowe

Charakterystyka promieniowania		kierunkowa					
Rzeczywisty czas pracy [h/dobę]		24					
Warunki pracy		znamionowe					
Lp.	Linia radiowa			Antena			
	Typ / producent	Częstotliwość pracy [GHz]	Równoważna moc promieniowana izotropowo (EIRP) [W]	Typ / producent	Średnica anteny [m]	Azymut [°]	Wysokość środka elektr. anteny n.p.t. [m]
1	NP ERICSSON ML 6352 R2+ 70/80GHz 250MHz/ Ericsson	80	1779,0	ANT2_0.3 80 HP/HPX/ Ericsson	0,3	276	27,0

### 3. OPIS ZESTAWU POMIAROWEGO

#### 3.1. Miernik natężenia pola elektromagnetycznego

Uniwersalny szerokopasmowy miernik natężenia pola elektromagnetycznego produkcji Narda Safety Test Solution typu NBM-520, nr seryjny D-2226 z sondą pomiarową pola elektrycznego typu EF9091 nr seryjny A-0137 pracującą w paśmie 80MHz – 90GHz. Dolna granica akredytowanego zakresu pomiarowego wynosi 0,8 V/m. Świadectwo wzorcowania Nr LWiMP/W/442/23 z dnia 16 listopada 2023 r. wydane przez Laboratorium Wzorców i Metrologii Pola Elektromagnetycznego Politechniki Wrocławskiej.

#### 3.2. Miernik temperatury i wilgotności względnej powietrza

Termohigrometr firmy AZ Instrument Corp. typu AZ 8703 o numerze seryjnym 10276735. Świadectwo wzorcowania nr 0443/AH/19 wydane 01 marca 2019 przez Laboratorium Pomiarowe 'MUTECH' (AP 106), Łowicz.

#### 3.3. Dalmierz laserowy

Dalmierz laserowy produkcji firmy Hilti, typ PD-32 o numerze seryjnym 29806584. Nr Świadectwa wzorcowania 2983/AM/23. Data wzorcowania 23.08.2023 r.

#### 3.4. Wyznaczanie współrzędnych geograficznych

Współrzędne geograficzne pionów pomiarowych wyznaczone są za pomocą aplikacji GPS na urządzeniu mobilnym.

### 4. PODSTAWA PRAWNA

Rozporządzenie Ministra Zdrowia z dnia 17 grudnia 2019 r. w sprawie dopuszczalnych poziomów pól elektromagnetycznych w środowisku (Dz. U. 2019 poz. 2448).

Rozporządzenie Ministra Klimatu z dnia 17 lutego 2020 r. w sprawie sposobów sprawdzania dotrzymania dopuszczalnych poziomów pól elektromagnetycznych w środowisku (Dz. U. 2022 poz. 2630).

Ustawa z dnia z dnia 27 kwietnia 2001 r. Prawo ochrony środowiska (Dz.U. 2022 poz. 2556).

Dokument DAB-18 "Akredytacja laboratoriów badawczych wykonujących pomiary pola elektromagnetycznego w środowisku, Wydanie 2 z dnia 25.06.2021 r.

### 5. METODYKA WYKONYWANIA POMIARÓW

Załącznik do rozporządzenia Ministra Klimatu z dnia 17 lutego 2020 r. w sprawie sposobów sprawdzania dotrzymania dopuszczalnych poziomów pól elektromagnetycznych w środowisku (Dz. U. 2022 poz. 2630).

## 6. WYNIKI POMIARÓW

Niepewność rozszerzona pomiaru składowej elektrycznej wynosi 50,2% przy poziomie ufności 95% i współczynniku rozszerzenia  $k=2$ .

W przypadku gdy wynik pomiaru uzyskany jako wartość wskazana przez miernik pola elektromagnetycznego jest wartością poniżej dolnej granicy akredytowanego zakresu pomiarowego, stosowane jest oznaczenie „pdg\*”. W takim przypadku jest to wynik spoza zakresu akredytacji i do obliczenia wyników WME i WMH przyjmuje się wartość skorelowaną z rzeczywistym wynikiem pomiaru jako dolną granicę akredytowanego zakresu pomiarowego.

**Tabela nr 1.** Zestawienie wyników pomiarów

Nr pionu	Opis pionu pomiarowego <sup>1</sup>	Wartość zmierzona	Wysokość pomiarowa	Wartość obliczona	Wartość końcowa	Wartość końcowa	Wartość wskaźnikowa	Wartość wskaźnikowa	Współrzędne geograficzne
		E <sup>2</sup>	[m]	H	E <sup>3,5</sup>	H <sup>4,5</sup>	WME <sup>6</sup>	WMH <sup>6</sup>	
		[V/m]		[A/m]	[V/m]	[A/m]	-	-	
1	2	3	4	5	7	8	9	10	11
1	DPP – ul. Wiślna 15 budynek biurowy, pokój okno 1 piętro	3,1	2	0,008	4,7	0,012	0,17	0,17	-
2	DPP - ul. Wiślna 17 budynek biurowy, taras 1 piętro	3,1	2	0,008	4,7	0,012	0,17	0,17	-
3	GKP - az. 30°	2,4	2	0,006	3,6	0,010	0,13	0,13	54° 22'48,2"N 18° 38'46,0"E
4	GKP - az. 30°	2,2	2	0,006	3,3	0,009	0,12	0,12	54° 22'49,5"N 18° 38'47,3"E
5	GKP - az. 30°	1,6	2	0,004	2,4	0,006	0,09	0,09	54° 22'54,0"N 18° 38'51,8"E
6	GKP - az. 30°	1,4	2	0,004	2,1	0,006	0,08	0,08	54° 22'55,9"N 18° 38'53,7"E
7	GKP - az. 140°	2,5	2	0,007	3,8	0,010	0,13	0,14	54° 22'47,3"N 18° 38'46,6"E
8	PKP – w otoczeniu instalacji radiokomunikacyjnej	2,4	2	0,006	3,6	0,010	0,13	0,13	54° 22'49,2"N 18° 38'49,9"E
9	GKP, wzdłuż linii prostej łączącej urządzenia nadawcze z najbliższą zabudową	2	2	0,005	3,0	0,008	0,11	0,11	54° 22'53,4"N 18° 38'54,2"E
10	GKP, wzdłuż linii prostej łączącej urządzenia nadawcze z najbliższą zabudową	1,4	2	0,004	2,1	0,006	0,08	0,08	54° 22'53,5"N 18° 38'57,1"E
11	GKP, wzdłuż linii prostej łączącej urządzenia nadawcze z najbliższą zabudową	1,6	2	0,004	2,4	0,006	0,09	0,09	54° 22'51,5"N 18° 38'54,7"E
12	GKP - az. 260°	2,5	2	0,007	3,8	0,010	0,13	0,14	54° 22'47,6"N 18° 38'43,5"E
13	GKP, wzdłuż linii prostej łączącej urządzenia nadawcze z najbliższą zabudową	2,4	2	0,006	3,6	0,010	0,13	0,13	54° 22'46,8"N 18° 38'44,3"E
14	PKP – w otoczeniu instalacji radiokomunikacyjnej	2	2	0,005	3,0	0,008	0,11	0,11	54° 22'44,3"N 18° 38'41,9"E
15	GKP, wzdłuż linii prostej łączącej urządzenia nadawcze z najbliższą zabudową	1,2	2	0,003	1,8	0,005	0,06	0,07	54° 22'41,7"N 18° 38'38,4"E
16	GKP, wzdłuż linii prostej łączącej urządzenia nadawcze z najbliższą zabudową	1,6	2	0,004	2,4	0,006	0,09	0,09	54° 22'41,1"N 18° 38'36,7"E
17	GKP, wzdłuż linii prostej łączącej urządzenia nadawcze z najbliższą zabudową	2	2	0,005	3,0	0,008	0,11	0,11	54° 22'51,2"N 18° 38'41,1"E
18	GKP, wzdłuż linii prostej łączącej urządzenia nadawcze z najbliższą zabudową	2,2	2	0,006	3,3	0,009	0,12	0,12	54° 22'53,0"N 18° 38'47,1"E
19	GKP, wzdłuż linii prostej łączącej urządzenia nadawcze z najbliższą zabudową	2,3	2	0,006	3,5	0,009	0,12	0,13	54° 22'49,4"N 18° 38'43,0"E

Nr pionu	Opis pionu pomiarowego <sup>1</sup>	Wartość zmierzona <b>E<sup>2</sup></b>	Wysokość pomiarowa	Wartość obliczona <b>H</b>	Wartość końcowa <b>E<sup>3,5</sup></b>	Wartość końcowa <b>H<sup>4,5</sup></b>	Wartość wskaźnikowa <b>WME<sup>6</sup></b>	Wartość wskaźnikowa <b>WMH<sup>6</sup></b>	Współrzędne geograficzne
		[V/m]	[m]	[A/m]	[V/m]	[A/m]	-	-	
1	2	3	4	5	7	8	9	10	11
20	GKP, wzdłuż linii prostej łączącej urządzenia nadawcze z najbliższą zabudową	2	2	0,005	3,0	0,008	0,11	0,11	54° 22'51,5"N 18° 38'36,0"E
21	GKP, wzdłuż linii prostej łączącej urządzenia nadawcze z najbliższą zabudową	2	2	0,005	3,0	0,008	0,11	0,11	54° 22'50,8"N 18° 38'33,8"E
22	GKP, wzdłuż linii prostej łączącej urządzenia nadawcze z najbliższą zabudową	1,4	2	0,004	2,1	0,006	0,08	0,08	54° 22'55,8"N 18° 38'41,7"E
23	GKP - az. 260°	2,3	2	0,006	3,5	0,009	0,12	0,13	54° 22'47,2"N 18° 38'38,4"E
24	GKP - az. 260°	1,2	2	0,003	1,8	0,005	0,06	0,07	54° 22'46,3"N 18° 38'30,1"E
25	GKP - az. 276°	2,4	2	0,006	3,6	0,010	0,13	0,13	54° 22'48,2"N 18° 38'42,9"E
26	GKP - az. 276°	2	2	0,005	3,0	0,008	0,11	0,11	54° 22'48,7"N 18° 38'33,2"E

pdg\* - poniżej dolnej granicy akredytowanego zakresu pomiarowego wynoszącej 0,8 Vm (0,8 Vm) - wynik spoza zakresu akredytacji

1 oznaczenia: GKP - główny kierunek pomiarowy, PKP - pomocniczy kierunek pomiarowy, DPP - dodatkowy pion pomiarowy

2 maksymalna wartość chwilowa

3 wartość natężenia pola elektrycznego powiększona o niepewność pomiaru

4 wartość natężenia pola magnetycznego powiększona o niepewność pomiaru

5 dla wyników poniżej czułości zestawu pomiarowego przyjęto niepewność dla minimalnej wartości z zakresu pomiarowego

6 na podstawie rozpoznania źródeł oraz w uzgodnieniu ze Zleceniodawcą, do wyznaczenia wartości wskaźnikowej WME i WMH przyjęto wartości dopuszczalne pola elektrycznego i magnetycznego wynoszące odpowiednio 28 V/m oraz 0,073 A/m

## 7. STWIERDZENIE ZGODNOŚCI Z WYMAGANIAMI

Rozporządzenie Ministra Zdrowia z dnia 17 grudnia 2019 r. (Dz. U. 2019 poz. 2448) określa zróżnicowane dopuszczalne poziomy pól elektromagnetycznych dla miejsc dostępnych dla ludności. Zgodnie z ww. rozporządzeniem, na podstawie rozpoznania źródeł pól e-m oraz w oparciu o wytyczne zleceńodawcy, dla rozpatrywanej instalacji przyjęto wartości dopuszczalne składowej elektrycznej i magnetycznej wynoszące odpowiednio 28 V/m oraz 0,073 A/m. Za wynik pomiaru przyjęto przyjęto maksymalną wartość chwilową zgodnie z pkt 11 załącznika do rozporządzenia Ministra Klimatu z dnia 17 lutego 2020 r. (Dz. U. 2022 poz. 2630).

Na podstawie przeprowadzonych pomiarów w dniu 08-01-2024r. stwierdzono, że w otoczeniu instalacji radiokomunikacyjnej, w miejscach wykonania pomiarów nie występują przekroczenia dopuszczalnych poziomów pól elektromagnetycznych określonych w ww. przepisach. Zgodnie z pkt 25 ppkt 1 oraz pkt 26 załącznika do rozporządzenia Ministra Klimatu z dnia 17 lutego 2020 r. (Dz. U. 2022 poz. 2630) żadna z wartości wskaźnikowych WME i WMH nie przekracza wartości 1.

### Załączniki:

1. Lokalizacja obiektu
2. Dokumentacja fotograficzna
3. Rys. 1

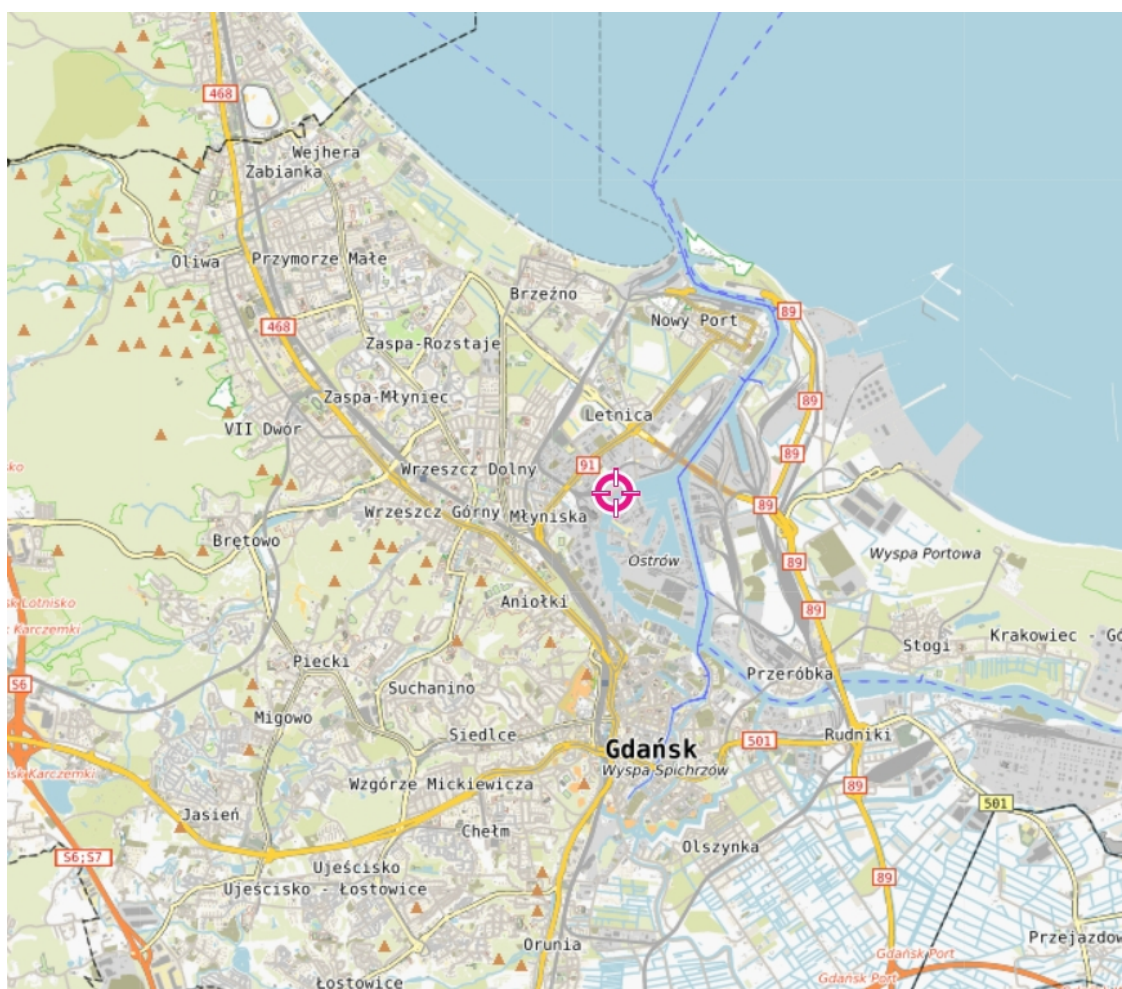
## KONIEC SPRAWOZDANIA

**Bez pisemnej zgody sprawozdanie nie może być powielane inaczej, jak tylko w całości.**

W ciągu 14 dni od daty otrzymania sprawozdania przyjmowane są uwagi i zastrzeżenia w formie pisemnej na adres Laboratorium Badawczego.



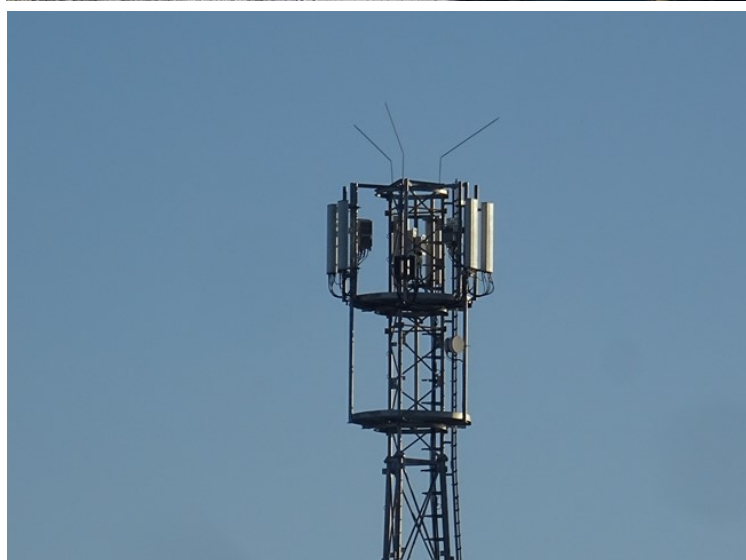
## ZAŁĄCZNIK 1: LOKALIZACJA OBIEKTU



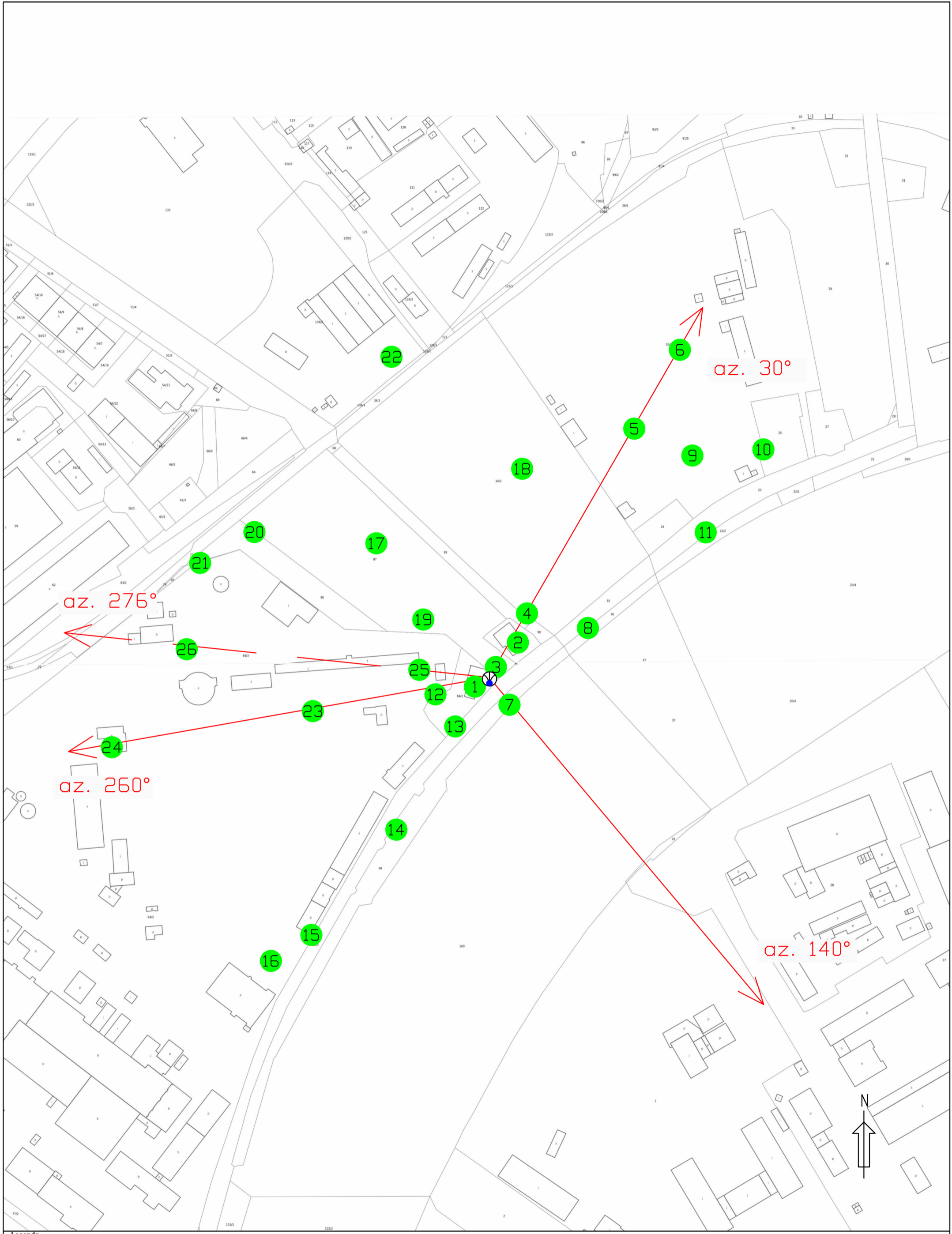
## Współrzędne geograficzne obiektu

długość :	18°38'45,8"E
szerokość :	54°22'48,0"N

## ZAŁĄCZNIK 2: DOKUMENTACJA FOTOGRAFICZNA



Rys.1 Lokalizacja pionów pomiarowych



Legenda



Pion pomiarowy

Antena sektorowa

Antena paraboliczna



Instalacja będącą źródłem pola elektromagnetycznego

skala 1:2500