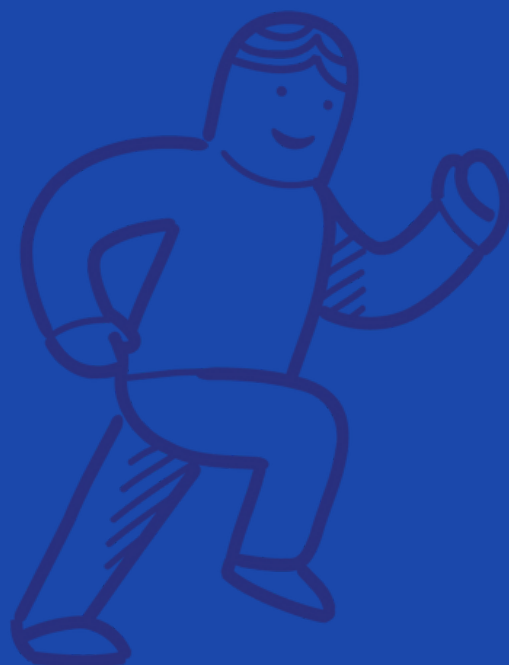




GDAŃSK

Raport
z realizacji
Programu
Operacyjnego

ZDROWIE
PUBLICZNE
I SPORT



2022

Raport z realizacji
Programu Operacyjnego
II. Zdrowie Publiczne i Sport
za 2022 rok

Spis treści

str. 4

Wprowadzenie. Strategia Rozwoju Miasta Gdańsk 2030 Plus wraz z Programami Operacyjnymi są nadrzędnymi dokumentami strategicznymi stanowiącymi podstawę do zintegrowanego, długofalowego zarządzania rozwojem Gdańska. Niniejszy raport stanowi podsumowanie podjętych w 2022 r. przedsięwzięć wpisujących się w realizację ustalonych priorytetów rozwojowych i służących osiągnięciu celów operacyjnych w Programie Operacyjnym Zdrowie Publiczne i Sport.

str. 6

W pierwszej części raportu zaprezentowane zostały **Fakty i liczby** odnoszące się do wybranych zagadnień odzwierciedlających procesy związane ze zdrowiem publicznym i sportem w Gdańsku.

str. 8

Ze względu na sytuację zaistniałą w 2022 r. związaną z wybuchem wojny w Ukrainie w kolejnej części raportu scharakteryzowane zostały **Działania podjęte w 2022 r. na rzecz uchodźców z Ukrainy oraz związane z pandemią COVID-19.**

str. 10

Zasadniczym elementem raportu jest zestawienie **Działań podjętych w 2022 roku w ramach realizacji celów operacyjnych** Programu Operacyjnego Zdrowie Publiczne i Sport. Wyszczególnienie przedsięwzięć podjętych przez Miasto ukazuje w jaki sposób realizowane są cztery cele operacyjne wskazane w obszarze zdrowia publicznego i sportu.

str. 24

Na końcu raportu, w formie tabelarycznej zaprezentowano jakościowe i kontekstowe **Wskaźniki realizacji celów operacyjnych.** Wartości wskazane za lata 2016-2022 umożliwiają dokonanie analizy zmian, jakie zaszły w wyniku wprowadzonych działań, interwencji i projektów.

Dokumenty strategiczne Gdańska

Strategia Rozwoju Miasta Gdańsk 2030 Plus oraz jej integralna część, jaką jest dokument **Gdańsk Programy Operacyjne 2023**, stanowią nadrzędne instrumenty zarządzania rozwojem Gdańska. Poprzez wskazane w nich priorytety strategiczne dla Gdańska dają podstawy do świadomego kształtowania procesów rozwoju Miasta. Ich wdrażanie ma służyć osiągnięciu trwałego i zharmonizowanego rozwoju Gdańska oraz systematycznemu podnoszeniu jakości życia w Mieście.

Potrzeby rozwojowe Gdańska zostały ujęte w dziewięciu obszarach, które obejmują Programy Operacyjne, tj.: Edukacja, **Zdrowie Publiczne i Sport**, Integracja Społeczna i Aktywność Obywatelska, Kultura i Czas Wolny, Innowacyjność i Przedsiębiorczość, Atrakcyjność Inwestycyjna, Infrastruktura, Mobilność i Transport oraz Przestrzeń Publiczna.

Każdemu z Programów przypisany jest Koordynator, który czuwa nad systematycznym wdrażaniem założeń i nadaje ton działaniom służącym urzeczywistnieniu celów operacyjnych.

Czemu służy podsumowanie?

Chcemy, by niniejszy raport miał praktyczny wymiar – służył udokumentowaniu zrealizowanych działań w ramach poszczególnych Programów Operacyjnych, jak również dostarczał wiedzy niezbędnej do zarządzania nimi. Usprawnianie procesów wdrażania rozwiązań, które służą rozwojowi Gdańska, musi opierać się na analizie działań prowadzonych w różnych obszarach życia Miasta oraz uwzględniać lokalny kapitał społeczny, czyli pogłębiać aktywną współpracę i wzmacniać aktywność obywatelską.

Godny podkreślenia jest fakt, że realizacja Programów Operacyjnych wzmocniła efekt synergii w działaniach o charakterze interdyscyplinarnym. Oznacza to, że przy realizowanych projektach podejmowana jest ścisła współpraca międzyobszarowa, mająca na celu osiągnięcie efektów odpowiadających potrzebom wspólnoty gdańszczanek i gdańszczan.





Zdrowie fizyczne i psychiczne z dużą siłą oddziałuje na aktywność społeczną, rodzinną i zawodową, wpływa na możliwość realizowania zainteresowań oraz na wybory życiowe. Program Operacyjny Zdrowie Publiczne i Sport skupia się na edukacji zdrowotnej, promowaniu zdrowego stylu życia i zachowań prozdrowotnych, oraz promocji sportu i aktywności fizycznej. W ramach Programu Operacyjnego prowadzi się również szeroko rozumianą profilaktykę uzależnień, profilaktykę chorób zakaźnych i cywilizacyjnych oraz pomoc psychologiczną; wspiera się działania podnoszące jakość opieki medycznej i społecznej. Program jest odpowiedzią na potrzeby związane ze zdrowiem publicznym gdańszczan.

Koordynator Programu

Marek Jankowski

Dyrektor Gdańskiego Ośrodka Promocji Zdrowia i Profilaktyki Uzależnień

Opiekunka merytoryczna Programu

Monika Chabior

Zastępczyni Prezydenta Miasta Gdańska ds. rozwoju społecznego i równego traktowania

Zespół Programowy

Michał Brzeziński

Joanna Buchholc

Izabela Chorzelska

Gabriela Dudziak

Radosław Nowak

Leszek Paszkowski

Piotr Popowski

Jan Ptach

Lucyna Szaraniec



80 tys.

osób (w tym ponad 40 tys. dzieci i młodzieży) skorzystało w 2022 r. z różnych form wsparcia w ramach Programu Profilaktyki i Rozwiązywania Problemów Alkoholowych oraz Przeciwdziałania Narkomanii

źródło: Gdański Ośrodek Promocji Zdrowia i Profilaktyki Uzależnień

173

dzieci urodziło się w 2022 r. parom, które zdecydowały się na procedurę in vitro w ramach Programu wsparcia prokreacji dla mieszkańców Gdańska

źródło: Urząd Miejski w Gdańsku

1260

osób w 2022 r. ukończyło Bieg Westerplatte na dystansie 10 km. Bieg poprowadzony był trasą pod nazwą "od wojny do wolności"

źródło: Gdański Ośrodek Sportu

6,5 tys.

osób w 2021 r. wypełniło ankietę FINDRISK, za pomocą której dokonywana jest wstępna ocena wystąpienia cukrzycy w ramach Gdańskiego Programu Profilaktyki Cukrzycy

źródło: Gdański Ośrodek Promocji Zdrowia i Profilaktyki Uzależnień



7,5 tys.

osób w 2022 r. uczestniczyło w kompleksowym programie profilaktyki zdrowia dzieci i młodzieży 6-10-14-18+ dla Zdrowia, służącym wczesnemu wykrywaniu chorób cywilizacyjnych

źródło: Gdański Ośrodek Promocji Zdrowia i Profilaktyki Uzależnień

1,75 mln

złotych dotacji celowej ze środków miejskich otrzymały placówki medyczne na zakup aparatury i sprzętu medycznego w 2022 r.

źródło: Urząd Miejski w Gdańsku

26,5 tys.

osób wzięło udział w zajęciach (stacjonarnych i on-line) w ramach projektu „Aktywuj się w Gdańsku” w 2022 r.

źródło: Gdański Ośrodek Sportu

229

sportowców otrzymało w 2022 r. nagrody od Prezydenta Miasta Gdańska za sukcesy w zmaganiach sportowych

źródło: Urząd Miejski w Gdańsku



DZIAŁANIA PODJĘTE W 2022 ROKU NA RZECZ UCHODźCÓW Z UKRAINY ORAZ ZWIĄZANE Z PANDEMIĄ COVID-19

Rok 2022 pozwolił coraz skuteczniej opanować zjawiska i konsekwencje związane pandemią COVID-19. Został za to zdominowany przez konflikt zbrojny w Ukrainie i związany z nim napływ osób uciekających przed wojną, które również należało objąć opieką medyczną. Konsekwencje ataku zbrojnego na Ukrainę miały i mają realny wpływ na codzienne życie mieszkańców; lęk odczuwany w obliczu wojny ma charakter długoterminowy. Sytuacja gospodarcza, bardzo wysoka inflacja oraz malejąca siła nabywcza są czynnikami wzmagającymi lęk i podwyższającymi poziom stresu.

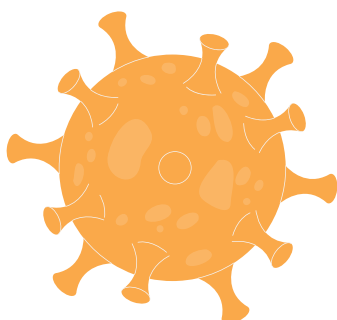
Miejskie jednostki oraz podmioty realizujące zadania miasta angażowały się w działania zmierzające do zmniejszania ryzyka transmisji oraz akcje promujące szczepienia przeciw COVID-19 – do marca 2022 r. było zaszczepionych 71,6% mieszkańców Gdańska, co uplasowało miasto na pierwszym miejscu wśród gmin województwa pomorskiego. Miasto wspierało działalność placówek medycznych i szpitali m.in. przez zakup sprzętu medycznego. Mimo wielu trudności, związanych m.in. z wprowadzonymi obostrzeniami oraz ze wzrostem liczby osób wymagających pomocy medycznej z powodu napływu uchodźców z Ukrainy, miasto realizowało działania w obszarze zdrowia publicznego i sportu. Kontynuowano projekty promocji zdrowia, profilaktyki chorób cywilizacyjnych oraz uzależnień. Działania były dostosowywane do zidentyfikowanych potrzeb mieszkańców. Zorganizowano wsparcie interwencyjne dla osób będących w kryzysie psychicznym związanym z wojną w Ukrainie oraz pandemią COVID-19; z pomocy psychiatrycznej, psychologicznej i psychoterapeutycznej skorzystało 56 osób.

W 2022 r. podjęto następujące działania:

- **Promowanie szczepień przeciwko COVID-19** - 71,6% mieszkańców zostało w pełni zaszczepionych przeciwko COVID-19 (do marca 2022 r.). Był to najlepszy wynik wśród gmin województwa pomorskiego i czwarty w gronie 10 największych miast Polski.
- W 2021 r. działalność medyczną rozpoczął **szpital tymczasowy dla chorujących na COVID-19**. Został on stworzony na terenie kompleksu targowo-konferencyjnego AmberExpo, zarządzanego przez spółkę Międzynarodowe Targi Gdańskie S.A. Funkcjonował do końca czerwca. W związku z kolejnym wzrostem zachorowań na COVID-19 wznowił działalność 19 stycznia 2022 r. i zakończył ją z końcem marca 2022 r. W tym czasie szpital przyjął 559 pacjentów, a średni czas pobytu wyniósł 8 dni.
- W 2022 r. miasto przekazało gdańskim placówkom medycznym **dotację celową na zakup sprzętu medycznego** w wysokości 1,75 mln zł.
- W ramach Gdańskiego Programu Ochrony Zdrowia Psychicznego i projektu „W obliczu kryzysu – gdańszczanie a COVID” kontynuowano wsparcie psychologiczne i psychiatryczne, prowadzone przez Stowarzyszenie Praktyków Profilaktyki Społecznej, udzielano pomocy psychiatrycznej, psychologicznej i psychoterapeutycznej osobom w kryzysie psychicznym spowodowanym bezpośrednio bądź pośrednio przez skutki pandemii.
- Wsparcie interwencyjne osób będących w kryzysie psychicznym związanym z pandemią COVID-19 w ramach **Gdańskiego Programu Ochrony Zdrowia Psychicznego**, którego cele to zapewnienie optymalnych warunków i szans rozwoju psychicznego mieszkańców Gdańska oraz poprawa jakości życia osób w trudnościach i kryzysach psychicznych i z zaburzeniami psychicznymi, ich rodzin, opiekunów oraz otoczenia społecznego.



- **Dodatek mieszkaniowy** z Funduszu Przeciwdziałania COVID-19 z mocą wsteczną na podstawie art. 15zzzib Ustawy z dnia 2 marca 2020 r. o szczególnych rozwiązaniach związanych z zapobieganiem, przeciwdziałaniem i zwalczaniem COVID-19, innych chorób zakaźnych oraz wywołanych nimi sytuacji kryzysowych. Przepis wprowadzono, aby udzielić pomocy mieszkańcom, którzy nie mieli możliwości złożenia wniosku o przyznanie dodatku mieszkaniowego, a byli w trudnej sytuacji finansowej.
- Interwencja kryzysowa – przez cały 2022 r. prowadzono kampanię **„Dom bez przemocy”**, rozpoczętą podczas pandemii COVID-19 w czerwcu 2020 r. Funkcjonował całodobowy numer telefonu 797 909 112 oraz specjalny adres e-mail (w 2023 r. zmieniony na: mopr-wsparcie@gdansk.gda.pl), który umożliwiał kontakt, również anonimowy, osobom znajdującym się w trudnej sytuacji (w tym doznających przemocy bądź chcących zgłosić potrzebę udzielenia wsparcia) – z pracownikami Ośrodka Interwencji Kryzysowej Miejskiego Ośrodka Pomocy Rodzinie, czyli wykwalifikowaną kadrą specjalizującą się w obszarze przeciwdziałania przemocy i podejmowania w tym zakresie interwencji.
- Kontynuacja usług dla osób w wieku 65 lat i więcej mających problemy z samodzielnym funkcjonowaniem i pozostającym w domu – w ramach programu rządowego **„Korpus Wsparcia Seniorów”**. Wolontariusze towarzyszyli seniorom w czynnościach dnia codziennego. W 2022 r. programem objęto 3913 seniorów, a wykonano 6307 usług, w które zaangażowanych było 142 wolontariuszy.
- Działania na rzecz osób w kryzysie bezdomności – ze względu na zasady bezpieczeństwa sanitarnego wobec osób w bezdomności i pracowników przebywających w placówkach schronienia nowe osoby kierowane do placówek musiały odbyć kwarantannę w dodatkowej placówce buforowej z miejscami izolacyjno-kwarantannowymi zgodnie z wytycznymi Wojewody Pomorskiego. Z zabezpieczenia w tej formie skorzystało 189 osób. Przeprowadzono także testy na obecność COVID-19 wśród osób w bezdomności i kadry pracującej z tą grupą.
- Prowadzenie miejsc izolacyjno-kwarantannowych (do III 2022 r.) zgodnie z wytycznymi Wojewody Pomorskiego – 4 domki i 10 kontenerów mieszkalno-użytkowych dla osób czekających na przyjęcie do schroniska, noclegowni lub domu samotnej matki były zlokalizowane na terenie Gdańskiego Ośrodka Sportu przy ul. Zielonogórskiej.



DZIAŁANIA PODJĘTE W 2021 ROKU W RAMACH REALIZACJI CELÓW OPERACYJNYCH

Cel operacyjny II.1. Zwiększenie wiedzy dotyczącej wpływu stylu życia i warunków środowiskowych na zdrowie

- **Zdrowy Przedszkolak** – projekt budowy skutecznej metodyki wspierającej bezpośrednio profilaktykę zdrowia dzieci w wieku przedszkolnym (3–6 lat). Działanie uwzględnia opracowanie eksperckich analiz behawioralnego profilu zdrowotnego dziecka, metod jego oceny oraz zakresów indywidualnego postępowania z dzieckiem i jego środowiskiem. Na ich podstawie przygotowano narzędzie informatyczne tworzące indywidualne behawioralne profile zdrowotne. Projekt został współfinansowany ze środków Europejskiego Funduszu Społecznego w ramach Regionalnego Programu Operacyjnego Województwa Pomorskiego na lata 2014–2020.
- **Kierunek Zdrowie** – program promocji zdrowego stylu życia dla gdańskich dzieci w wieku 6 i 7 lat oraz ich rodziców i opiekunów. Polega na identyfikacji zagrożeń zdrowotnych u dziecka oraz określeniu indywidualnego, kompleksowego planu postępowania prozdrowotnego, z uwzględnieniem zaleceń lekarskich, dietetycznych, psychologicznych oraz działań dotyczących aktywności fizycznej. W 2022 r. w programie udział wzięło 1970 dzieci. [\[Powiązanie z Programem Operacyjnym I. Edukacja\]](#)
- **Zdrowy Uczeń** – program promocji zdrowego stylu życia oraz określenie postępowania prozdrowotnego kierowany do uczniów klas III i VII szkół podstawowych. Jego celem jest wykrycie zaburzeń zdrowotnych oraz niekorzystnych czynników mogących oddziaływać na zdrowie. Dzieci z wysokim ryzykiem rozwoju chorób cywilizacyjnych (np. nadmiar masy ciała) kierowane są do interwencyjnego programu medycyny behawioralnej, realizowanego przez Uniwersyteckie Centrum Kliniczne. W 2022 r. w programie uczestniczyło 4775 uczniów z gdańskich placówek oświatowych. [\[Powiązanie z Programem Operacyjnym I. Edukacja\]](#)
- **Gdańsk – jeMY zdrowo!** – program mający na celu poprawę jakości żywienia dzieci i młodzieży w gdańskich placówkach oświatowych oraz polepszenie jakości komunikacji dotyczącej żywienia dzieci między placówkami a rodzicami i opiekunami. Jego głównym elementem jest narzędzie informatyczne (aplikacja), w której rodzice/opiekunowie mogą sprawdzić skład i sposób przyrządzania posiłków serwowanych w stołówkach szkolnych. W 2022 r. 58% placówek oświatowych uczestniczących w programie aktywnie korzystało z tego narzędzia. [\[Powiązanie z Programem Operacyjnym I. Edukacja\]](#)
- **FitKlasa** – nowa formuła gimnastyki korekcyjnej dla dzieci klasach zerowych oraz I–III szkoły podstawowej. Zajęcia prowadzone są w taki sposób, aby dzieci wykonywały w ich trakcie odpowiednio długo intensywne ćwiczenia, które kształtują sprawność krążeniowo-oddechową, a tym samym obniżają ryzyko chorób sercowo-naczyniowych. W 2022 r. w programie uczestniczyły wszystkie samorządowe szkoły podstawowe (ok. 12 tys. dzieci); przeprowadzono 40 audytów na terenie szkół. [\[Powiązanie z Programem Operacyjnym I. Edukacja\]](#)
- **Trzeci wiek w zdrowiu** – program promocji aktywnego starzenia się, zaprojektowany specjalnie dla seniorów, w ramach którego ustalany jest indywidualny plan postępowania zdrowotnego, realizowany następnie poprzez udział w 8-tygodniowym cyklu wykładów i zajęć z aktywności fizycznej. W 2022 r. odbyła się druga edycja programu, w której uczestniczyło 110 osób. Projekt ten otrzymał wyróżnienie w kategorii „zdrowa gmina” organizowany przez Portal Samorządowy oraz magazyn „Rynek Zdrowia”.



ryc. 1. Zeszyt ćwiczeń FitNotes w ramach programu FitKlasa. Fot. D. Paszliński / gdansk.pl

- **#Zdrowie** – program mający na celu zwiększenie poziomu osobistej odpowiedzialności za zdrowie poprzez podniesienie poziomu wiedzy na temat organizacji systemu ochrony zdrowia w Polsce, zwiększenie umiejętności pozyskiwania wiarygodnych treści dotyczących zdrowia, podniesienie poziomu wiedzy na temat praw pacjenta, promocji prawidłowego gromadzenia i przechowywania informacji o własnym zdrowiu, zwiększenie kompetencji w zakresie postępowania na wypadek konieczności wezwania pogotowia ratunkowego. Adresatami programu są uczniowie w wieku 17,5-18,5 lat uczęszczający do gdańskich szkół ponadpodstawowych. W 2022 r. w programie uczestniczyło 1375 osób.

Cel operacyjny II.2. Zwiększenie udziału mieszkańców miasta w kulturze fizycznej

- **Imprezy biegowe** – w 2022 r. miasto Gdańsk zorganizowało:
 - **60. Bieg Westerplatte** – tę jedną z najstarszych ulicznych imprez biegowych w Polsce ukończyło 1260 osób; w biegu, który stanowi symboliczną formę oddania czci bohaterskim żołnierzom, którzy bronili Westerplatte, dystans wynosił 10 km, a uczestnicy biegli trasą „od wojny do wolności”, czyli spod pomnika upamiętniającego polskich Obrońców Wybrzeża Września 1939 r. do Europejskiego Centrum Solidarności;
 - **Lotto Challenge Gdańsk** – zawody triathlonowe, które odbyły się 17 i 18 czerwca 2022 r. w ramach międzynarodowego cyklu Challenge Family. W imprezie wystartowało prawie 900 zawodniczek i zawodników z 13 krajów. Zawody rozpoczęły się na gdańskiej plaży, a etap pływacki został poprowadzony w Zatoce Gdańskiej, z kolei trasa rowerowa przebiegała obok Polsat Plus Areny Gdańsk oraz oboma nitkami tunelu pod Martwą Wisłą. Trasa biegowa wiodła ścieżkami wzdłuż gdańskiej plaży i parku im. Ronalda Reagana;
 - **#RUNGDN** – cykl biegów na 5 km i 10 km – 9 biegów odbywających się na trasach najpiękniejszych i charakterystycznych miejsc Gdańska po zróżnicowanym terenie (Wyspa Sobieszewska, tor motocrossowy, Hevelianum, kompleks sportowy Grunwaldzka 244, Stocznia Gdańska, Polsat Plus Arena Gdańsk, Lasy Oliwskie, park im. Ronalda Reagana), które zgromadziły niemal 1,6 tys. startujących;



ryc. 2. 60. Bieg Westerplatte. Fot. D. Paszliński /gdansk.pl

- **Cross Duathlon Gdańsk** – zawody na terenie Trójmiejskiego Parku Krajobrazowego, w których startujący mieli do pokonania część biegową o dystansie 5 km (pokonywaną dwukrotnie) oraz rowerową o długości ok. 11 km. Impreza odbyła się po dwuletniej przerwie spowodowanej pandemią, a zawody ukończyło kilkadziesiąt osób;
- **cykl letnich turniejów siatkówki plażowej** – w sezonie letnim Gdański Ośrodek Sportu zorganizował na plaży w Gdańsku-Brzeźnie 4 turnieje siatkówki plażowej dla par męskich i żeńskich, w których łącznie udział wzięło ok. 90 par;
- **Gdański Test Coopera** – cykliczna impreza rekreacyjna skierowana do wszystkich, którzy chcą sprawdzić swoją sprawność i wytrzymałość. W 2018 r. zrealizowano pierwszą edycję popularnego testu sprawności, który polega na przebiegnięciu jak najdłuższego dystansu w czasie 12 minut. W 2022 r. wydolność swojego organizmu sprawdziło ok. 1,8 tys. uczestników;
- **„Aktywuj się w Gdańsku”** – cykl bezpłatnych systematycznych zajęć, których celem jest poprawa zdrowia uczestników, skierowanych do wszystkich mieszkańców bez względu na wiek i kondycję fizyczną. Program jest realizowany przez Gdański Ośrodek Sportu od 2013 r. W 2022 r. gdańszczanie mogli wziąć udział w 10 rodzajach zajęć – z oferty skorzystało 26,5 tys. uczestników. Zajęcia odbywały się nie tylko w trybie tradycyjnym, lecz także online.
- **Gdańska Gala Sportu** – coroczna impreza, podczas której nagradzane są wyróżniające się postaci gdańskiego sportu. W 2022 r. wyróżniono 71 osób w pięciu kategoriach: najlepsza dziesiątka sportowców roku, trener roku, drużyna roku, sportowiec niepełnosprawny roku, nadzieje sportowe roku. Najwyższe nagrody, po 10 tys. zł, otrzymali Sportowiec Roku i Sportowiec Niepełnosprawny Roku.

- **Gdańska Gala Sportu Młodzieżowego** – uroczysta gala i wręczenie nagród sportowcom, trenerom oraz klubom za osiągnięcia w sporcie młodzieżowym. W 2022 r. uhonorowano 201 sportowców i trenerów. Suma nagród wyniosła 154,5 tys. zł.
- **„Z Gdańska na Igrzyska Olimpijskie”** – pomoc finansowa dla sportowców z Gdańska, którzy mają największe szanse na występ na igrzyskach olimpijskich. W 2022 r. w programie uczestniczyły 24 osoby, które otrzymały łącznie ponad 205 tys. zł.
- **„Sportowe Twarze Gdańska”** – umowa promocyjna zawierana z najlepszymi sportowcami związanymi z Gdańskiem, którzy osiągają międzynarodowe sukcesy, cechują się nienaganną postawą, promują miasto podczas zawodów oraz różnych spotkań i eventów. W 2022 r. w projekcie uczestniczyło 11 sportowców, którzy otrzymali w sumie 125 tys. zł.
- **Nagrody sportowe** – w 2022 r. 229 sportowców otrzymało od prezydent Gdańska nagrody za sukcesy w zmaganiach sportowych na łączną kwotę 379,5 tys. zł.
- **Dotacje na rozwój sportu dzieci i młodzieży**, przyznawane w otwartych konkursach na realizację zadań na rzecz rozwoju sportu dzieci i młodzieży. W 2022 r. przeznaczono na ten cel 6,1 mln zł; z dotacji skorzystały 233 podmioty.
- **„Żyj z Pasją”** – program profilaktyczny i sportowy obejmujący zajęcia sportowo-rekreacyjne oraz działania integracyjne i profilaktyczne dla dzieci i młodzieży. W programie uczestniczyły 904 osoby.
- **DCS (Dzielnicowe Centra Sportu)** – program, którego celem jest aktywizacja sportowa mieszkańców Gdańska. W różnych dzielnicach Gdańska organizowane są ogólnodostępne, bezpłatne i otwarte zajęcia sportowe oraz rekreacyjne dla mieszkańców w każdym wieku. Liczba uczestników zajęć w 2022 r. to ok. 3 tys. osób.
- **„Mój Sport”** – program skierowany do młodzieży szkolnej, który ma na celu rozwijanie zainteresowań w zakresie sportu oraz podnoszenia sprawności fizycznej z ukierunkowaniem na daną dyscyplinę. W 2022 r. uczestniczyło w nim ok. 250 uczniów.
- **Gdańska Olimpiada Młodzieży** – całoroczny cykl zawodów sportowych dla gdańskich szkół, organizowany przez Gdański Zespół Schronisk i Sportu Szkolnego. W roku szkolnym 2021/2022 wzięło w nim udział 87 szkół (56 podstawowych i 31 ponadpodstawowych), które wystawiły w 90 dyscyplinach sportowych 642 reprezentacje: 410 w szkołach podstawowych (208 – Igrzyska Dzieci, 202 – Igrzyska Młodzieży Szkolnej) oraz 232 w szkołach ponadpodstawowych. W sumie we wszystkich rozgrywkach uczestniczyło 4679 uczniów, w tym 1645 ze szkół ponadpodstawowych. [\[Powiązanie z Programem Operacyjnym I. Edukacja\]](#)
- **„Klasa na medal”** – projekt skierowany do wszystkich klas szkół podstawowych w Gdańsku, który miał zwiększyć aktywność fizyczną wśród uczniów szkół podstawowych poprzez wykonywanie przez całą klasę prostych sprawdzianów sportowych w formie zabawy. Udział w projekcie wzięło 3413 uczniów.
- **Żaglowiec szkolny „Generał Zaruski”** – służący wychowaniu morskemu i edukacji żeglarskiej gdańszczan oraz pracy profilaktycznej z młodzieżą. W 2022 r. w 42 rejsach o zróżnicowanej długości (1-dniowe, 3-dniowe, 7-dniowe i dłuższe) wzięło udział ok. 1,1 tys. osób. Jacht reprezentował Gdańsk w portach Polski i Europy. Oprócz rejsów odbywały się bezpłatne stacjonarne zajęcia edukacyjne „Ferie z Zaruskim i Narodowym Muzeum Morskim w Gdańsku”, warsztaty żeglarskie Akademii Zaruskiego oraz szkolne zwiedzanie jachtu. [\[Powiązanie z Programem Operacyjnym I. Edukacja\]](#)

- **XV Bieg Gdańszczan** – po przerwie spowodowanej pandemią GZSiSS wrócił do cyklicznej imprezy dla gdańszczan. W 2022 r. przebiegała ona w nowej formule: biegu przez pompowane przeszkody. Bieg podzielony był na 3 kategorie (dzieci, rodzic + dziecko, dorośli), a udział wzięło w nim 600 osób.



ryc. 3. XV Rodzinny Bieg Gdańszczan 2022. Fot. D. Paszliński /gdansk.pl

- **Inwestycje dzielnicowe** – w ramach Budżetu Obywatelskiego realizowane są inwestycje sportowo-rekreacyjne, m.in. doposażanie i budowa placów zabaw, boisk, siłowni na świeżym powietrzu. W 2022 r. przeprowadzono modernizację placu zabaw w parku Zielonym oraz zbudowano m.in.:
 - boisko z nawierzchnią naturalną do gry w piłkę nożną przy ul. Świbnieńskiej;
 - boisko z nawierzchnią poliuretanową przy ul. Zalesie;
 - skatepark w Multiparku Morena;
 - tor sportowo-rekreacyjny – pumptrack przy ul. Kłosowej;
 - boisko przy Szkole Podstawowej nr 48 (ul. Burzyńskiego);
 - kort tenisowy i zielony teren rekreacyjny przy Szkole Podstawowej nr 92 (ul. Startowa);
 - stadionową strefę relaksu na Letnicy.

Cel operacyjny II.3. Podniesienie efektywności programów profilaktyki chorób i uzależnień

- **Gdański Program Promocji Zdrowia i Przeciwdziałania Chorobom Cywilizacyjnym** – kolejna edycja programu na lata 2021–2025, którego cele to: wydłużenie życia w zdrowiu, poprawa zdrowia i związanej z nim jakości życia ludności oraz zmniejszenie nierówności społecznych w zakresie zdrowia mieszkańców Gdańska. W 2022 r. zrealizowano m.in. następujące działania:
 - **6-10-14-18+ dla Zdrowia** – kompleksowy program profilaktyki zdrowia dzieci i młodzieży, służący wczesnemu wykrywaniu chorób cywilizacyjnych. Polega na przeprowadzeniu badań przesiewowych i ankietowych w kierunku czynników ryzyka, stylu życia i zachowań zdrowotnych wśród uczniów, wyselekcjonowaniu dzieci z czynnikami ryzyka chorób cywilizacyjnych i przeprowadzeniu pełnej interwencji edukacyjno-leczniczej u osób z wykrytymi problemami zdrowotnymi. W 2022 r. w programie uczestniczyło ponad 7,5 tys. dzieci i młodzieży; [Powiązanie z Programem Operacyjnym I. Edukacja]
 - **profilaktyka zakażeń grypy** – bezpłatne szczepienia dla seniorów w ramach programu „Zaszczep się przeciwko grypie, a będziesz cieszył się jesienią życia”. W 2022 r. z możliwości zaszczepienia się skorzystało 740 seniorów. Należy zwrócić uwagę, że stosunkowo niska liczba szczepień zrealizowanych w programie wiązała się z ograniczoną dostępnością szczepionek przeciw grypie na rynku krajowym. Dużo wyższy niż w poprzednich latach popyt na szczepienia tego typu był spowodowany pandemią COVID-19;
 - **profilaktyka HIV/AIDS** – warsztaty profilaktyczne skierowane do uczniów szkół ponadpodstawowych oraz kampanie informacyjno-edukacyjne adresowane do studentów. W 2022 r. działaniami objęto 2,2 tys. osób;
 - **profilaktyka zakażeń HPV** – w październiku udało się uruchomić bezpłatne szczepienia w ramach „Programu profilaktyki zakażeń wirusami brodawczaka ludzkiego (HPV) na terenie Gminy Miasta Gdańska na lata 2019–2025”, którego celem jest zwiększenie odporności osobniczej na zakażenia wirusem HPV wśród gdańskich dziewcząt i chłopców w wieku 12 lat oraz podwyższenie poziomu wiedzy w zakresie zapobiegania chorobom nowotworowym i zakażeniom wywołanym przez wirusy brodawczaka ludzkiego. W 2022 r. z możliwości zaszczepienia się szczepionką 9-walentną skorzystało 566 osób.
- **Ogólnopolski program profilaktyki czerniaka** – służy podniesieniu kompetencji prozdrowotnych dzieci i młodzieży w obszarze profilaktyki onkologicznej, zwiększeniu poczucia odpowiedzialności za zdrowie własne i innych oraz wzmocnieniu motywacji do prowadzenia zdrowego stylu życia dzięki powszechnej edukacji prozdrowotnej i promocji zdrowego stylu życia. Polega na prowadzeniu lekcji na podstawie materiałów (scenariusz lekcji, film, plakat, materiały pomocnicze) opracowanych przez Studenckie Koło Naukowe ONKOMA. W 2022 r. w programie uczestniczyło 41 placówek oświatowych (4276 uczniów i 68 nauczycieli).

- **Gdański Program Profilaktyki Cukrzycy** – projekt skierowany do aktywnych zawodowo dorosłych mieszkańców Gdańska i gminy Stegna z grupy podwyższonego ryzyka zachorowania na cukrzycę. Dla każdej z osób z rozpoznany stanem przedcukrzycowym zaplanowano roczną interwencję z wykorzystaniem specjalnych procedur i materiałów edukacyjnych. Działania obejmują: 1. wstępną ocenę ryzyka wystąpienia cukrzycy typu 2 za pomocą ankiety FINDRISK; 2. prowadzenie badań OGTT lub glikemii na czczo (test obciążenia glukozą) służących identyfikacji osób chorych na cukrzycę i w stanie przedcukrzycowym; 3. kwalifikację osób obciążonych ryzykiem zachorowania na cukrzycę typu 2 do działań edukacyjnych (pielęgniarka, lekarz); 4. przeprowadzenie programu edukacyjnego w formie złożonego procesu interwencji medyczno-behawioralno-edukacyjnych realizowanego przez interdyscyplinarny zespół specjalistów: lekarzy, pielęgniarek, dietetyków, psychologów oraz fizjoterapeutów; 5. weryfikację skuteczności interwencji zdrowotnej po roku uczestnictwa w programie w postaci ponownego badania uczestnika (OGTT lub glikemii na czczo); 6. podsumowanie stanu zdrowia po interwencji i przekazanie zaleceń (wizyta u pielęgniarki i lekarza). W 2022 r. ankietę FINDRISK wypełniło ponad 6,5 tys. osób, a badania laboratoryjne wykonało 1590 uczestników programu. Stan przedcukrzycowy stwierdzono u 326 osób, a podejrzenie cukrzycy – u 45. Realizacja projektu rozpoczęła się w 2019 r. i potrwa do września 2023 r.
- **Program Profilaktyki i Rozwiązywania Problemów Alkoholowych oraz Przeciwdziałania Narkomanii** – kompleksowy program przeciwdziałania problemom uzależnień i ich rozwiązywania, obejmujący działania w obszarach: edukacja zdrowotna, podnoszenie kompetencji kadr, profilaktyka (uniwersalna, selektywna, wskazująca), redukcja szkód, rehabilitacja i reintegracja zdrowotna, społeczna i zawodowa. W 2022 r. zrealizowano 106 zadania, projekty i programy, z których bezpośrednio skorzystało blisko 80 tys. osób, w tym ok. 40 tys. dzieci i młodzieży. Program objął m.in.:
 - **moduł edukacyjny w programie „Zdrowy Uczeń”** – kształtowanie kompetencji zdrowotnych młodzieży w zakresie unikania substancji psychoaktywnych, prowadzenie warsztatów edukacyjnych na terenie placówek oświatowych (ok. 1044 uczniów);
 - kampanię społeczną **„Kieruj bez procentów”**, promującą bezpieczne prowadzenie pojazdów bez używania substancji psychoaktywnych, obejmującą: warsztaty profilaktyczne „Trzeźwa jazda” dla uczniów szkół średnich (1704 uczestników w 10 szkołach), informacje na Facebooku (1,2 tys. odbiorców), spoty i webinaria (ok. 4 tys. odbiorców), warsztaty w ośrodkach szkolenia kierowców (196 osób);
 - kampanię **„Uważaj, co pijesz”** na temat GHB (tzw. „pigułka gwałtu”) adresowaną do uczniów szkół średnich (2125 osób);
 - profilaktyczną kampanię informacyjno-edukacyjną **„Młodość bez procentów”**, motywującą osoby w wieku poniżej 18 lat do życia bez używania substancji psychoaktywnych. Działania objęły też szkolenia dla sprzedawców alkoholu, warsztaty profilaktyczne „#Ważne wybory” dla młodzieży z klas VII i VIII szkół podstawowych (975 uczniów w 8 szkołach) oraz warsztaty edukacyjno-informacyjne dla uczniów pierwszych klas III LO w Gdańsku na temat szkodliwości używania alkoholu (2119 uczniów);
 - konsultacje specjalistyczne w ramach **Poradni Zdrowego Życia**, dotyczące problemów z używaniem przez dzieci i młodzież alkoholu i innych substancji psychoaktywnych, dla młodych osób zagrożonych uzależnieniem (207 dzieci i młodzieży);
 - szkolenia i warsztaty specjalistyczne w ramach **Akademii Zdrowego Życia** w formie stacjonarnej i online – webinarium (742 odbiorców);
 - przygotowanie i przeprowadzenie kampanii społecznej o **szkodliwości marihuany**, z której skorzystało 4137 osób;

- **Good Behavior Game** (gra w dobre zachowania) – program/model systemowego wsparcia profilaktycznego i wychowawczego dzieci w wieku szkolnym realizowany w 197 oddziałach klasowych w gdańskich placówkach oświatowych na podstawie strategii profilaktycznych (4313 odbiorców) przez Fundację „Ukryte Skrzydła”;
- **„Profis – sport bez uzależnień”** – wsparcie merytoryczne oraz realizacja programów i projektów w zakresie promocji zdrowia i aktywności fizycznej, skierowane w szczególności do dzieci i młodzieży oraz rodziców i opiekunów, w tym do osób (grup) prezentujących zachowania problemowe/ryzykowne. W 2022 r. z programu skorzystało ponad 10 tys. dzieci i młodzieży;
- tworzenie warunków do zabezpieczenia pracy **Gminnej Komisji Rozwiązywania Problemów Alkoholowych** (GKRPA) w Gdańsku, zgodnie z Ustawą z dnia 26 października 1982 r. o wychowaniu w trzeźwości i przeciwdziałaniu alkoholizmowi, w tym zapewnienie obsługi administracyjnej, pokrywanie kosztów sądowych, wydawanie opinii przez biegłych orzekających w sprawie uzależnienia od alkoholu, szkolenia członków komisji. GKRPA przyjęła w biurze 1654 klientów, a ponad 10 tys. obsłużyła telefonicznie i za pośrednictwem poczty elektronicznej;
- **streetworking** – realizacja działań profilaktycznych opartych na metodzie pracy ulicznej w miejscach niemieszkalnych, w których przebywają osoby w kryzysie bezdomności. Sześcioro streetworkerów monitorowało sytuację, motywowało do zmiany sposobu (poprawy jakości) życia, łącznie nawiązano 1739 kontaktów z 467 osobami;
- projekt **„Housing First – najpierw mieszkanie”**, którego celem jest utrzymanie i rozwój wsparcia osób w bezdomności, dotkniętych problemem uzależnień i/lub zaburzeniami psychicznymi, zapewniający stabilność i bezpieczeństwo mieszkaniowe, dobrostan psychiczny i fizyczny oraz integrację. W 2022 r. wsparcie otrzymało 12 osób w 11 mieszkaniach;
- **„Żyj z pasją”** – program, którego celem jest ograniczenie przez dzieci i młodzież sięgania po szkodliwe dla nich substancje (papierosy, alkohol, używki) oraz zaopatrzenie ich w umiejętności radzenia sobie z sytuacjami trudnymi w życiu poprzez udział w zorganizowanych zajęciach sportowych, turystycznych, rekreacyjnych i profilaktycznych. Zajęcia profilaktyczne odbywały się blisko miejsca zamieszkania uczestników i wykorzystywały lokalną infrastrukturę. Uczestnikom programu oferowano różnorodną gamę zajęć w grupach sportowych w 14 placówkach szkolnych oraz jednej placówce wsparcia dziennego, z których systematycznie korzystały 784 osoby;
- **pomoc psychoterapeutyczną** dla dzieci, młodzieży i rodziców prowadzoną przez Gdański Ośrodek Pomocy Psychologicznej dla Dzieci i Młodzieży. W 2022 r. z konsultacji i psychoterapii indywidualnej skorzystało 717 osób, a z konsultacji i psychoterapii rodzin i par (88 osób);
- konsultacje **terapeuty** dla osób/rodzin z problemem uzależnienia od alkoholu lub zagrożonych problemem w miejscu ich zamieszkania/pobytu wraz z doradztwem dla pracowników socjalnych (104 osoby);
- **„Szkole dla rodziców”** – prowadzoną przez Gdański Ośrodek Pomocy Psychologicznej dla Dzieci i Młodzieży i mającą na celu zwiększenie umiejętności wychowawczych rodziców. W 2022 r. przeprowadzono 9 edycji programu, z których skorzystało 98 rodziców;

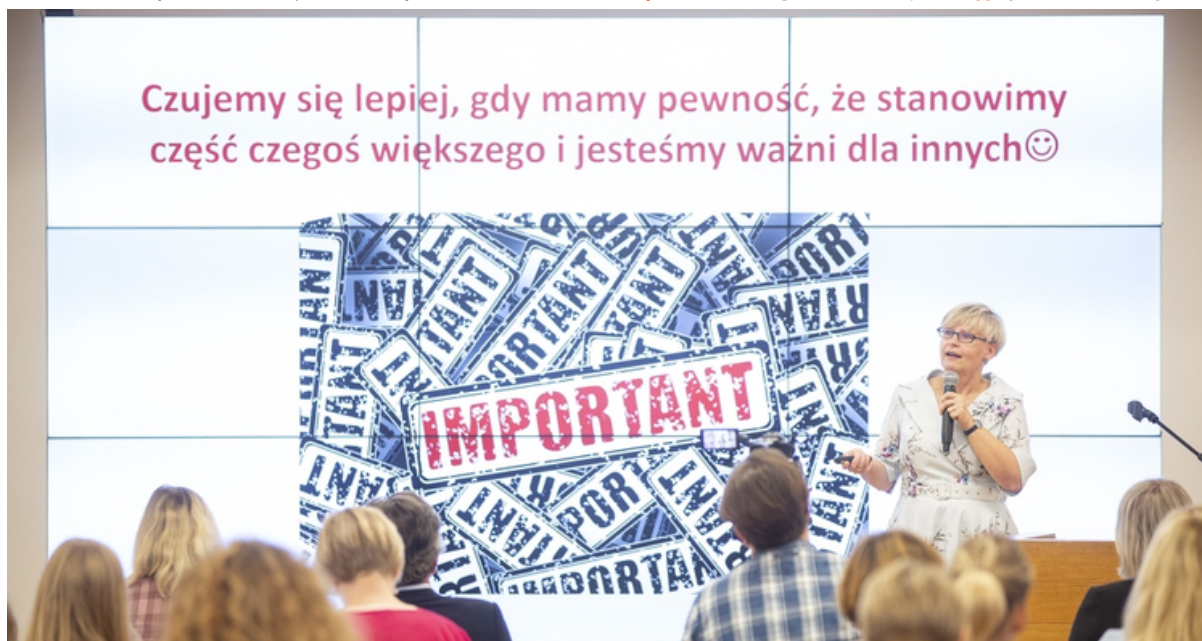
- **Model pomocy dzieciom z podejrzeniem wykorzystania seksualnego** – w Gdańskim Ośrodku Pomocy Psychologicznej dla Dzieci i Młodzieży przeprowadzono 11 programów diagnostycznych obejmujących diagnozę psychotraumatologiczno-psychiatryczną dziecka prowadzoną w kierunku identyfikacji symptomów traumy seksualnej. Dzieci, u których zdiagnozowano traumę seksualną, skorzystały z intensywnej psychoterapii potraumatycznej, a ich rodzice – z konsultacji psychologicznych. W 2022 r. objęto pomocą 34 dzieci oraz 92 rodziców;
- kompleksową **pomoc dla dzieci z FASD** (Fetal Alcohol Spectrum Disorder – spektrum płodowych zaburzeń alkoholowych) i ich rodziców realizowaną przez Gdański Ośrodek Pomocy Psychologicznej dla Dzieci i Młodzieży. Pomoc ta objęła: diagnozę kryterialną i diagnozę neuropsychologiczną, terapię neurorozwojową, neuropsychologiczną, neurologopedyczną oraz psychoterapię. Rodzice dzieci z FASD korzystali z grupy wsparcia, warsztatów oraz spotkań ze specjalistami. W 2022 r. z oferty skorzystało 53 dzieci oraz 109 rodziców;
- warsztaty psychoedukacyjne **„Kłopoty w plecaku”** realizowane przez Gdański Ośrodek Pomocy Psychologicznej dla Dzieci i Młodzieży, a kierowane do pracowników szkół: pedagogów, psychologów, wychowawców i nauczycieli. Miały one na celu poszerzenie wiedzy i umiejętności specjalistów z zakresu traumy dziecięcej oraz zaburzeń psychicznych dzieci i młodzieży jako czynników ryzyka uzależnień. W 2022 r. odbyły się 4 warsztaty dla 30 osób;
- **grupę terapeutyczną dla młodych dorosłych** (młodzieży uczącej się) prowadzoną przez Gdański Ośrodek Pomocy Psychologicznej dla Dzieci i Młodzieży. W 2022 r. stworzono dwie grupy (2 edycje). W pierwszej edycji odbyło się 18 spotkań (po 2 godz. dla 6-osobowej grupy) oraz 15 konsultacji (po 1 godz. dla uczestników). W drugiej edycji przeprowadzono 11 spotkań (po 2 godz. dla 9-osobowej grupy) oraz 33 konsultacje (po 1 godz. dla uczestników). Terapie były prowadzone przez 2 psychologów i pedagoga. W grupie psychoterapeutycznej wzięli udział młodzi dorośli w wieku 18–22 lat. Celem psychoterapii grupowej dla młodych dorosłych były: wsparcie emocjonalne, poprawa funkcjonowania interpersonalnego, zwiększenie samoświadomości i rozumienia własnych trudności;
- **Miejską Poradnię Terapii Uzależnień i Współuzależnienia**, która zapewniła kompleksową pomoc terapeutyczną dla osób uzależnionych od alkoholu i członków ich rodzin, a także dla osób z niepełnosprawnością intelektualną uzależnionych od alkoholu. Pomoc otrzymały 582 osoby;
- programy **pomocy psychologicznej i psychoterapii dla osób dorosłych, które wychowywały się w rodzinach z problemem alkoholowym** (z syndromem dorosłego dziecka alkoholika, DDA). W 2022 r. wsparciem objęto 203 osoby;
- **programy w obszarze leczenia uzależnienia i współuzależnienia od alkoholu** – objęły wsparciem psychoterapeutycznym i medycznym 1436 pacjentów oraz członków ich rodzin i bliskie im osoby;
- **programy w obszarze leczenia uzależnienia i współuzależnienia od substancji psychoaktywnych** – objęły wsparciem psychoterapeutycznym i medycznym ponad 1,3 tys. pacjentów oraz członków ich rodzin i bliskie im osoby. Funkcjonowały 2 mieszkania readaptacyjne i 1 hostel;
- **Pogotowie Socjalne dla Osób Nietrzeźwych** świadczące pomoc osobom dorosłym doprowadzonym do placówki przez służby miejskie i porządkowe z powodu nietrzeźwości. Prowadzi działania profilaktyczne, których celem jest ograniczanie rozmiarów używania lub nadużywania substancji psychoaktywnych (alkohol, nikotyna, narkotyki, nowe substancje psychoaktywne, leki) oraz zapobieganie różnorodnym szkodom zdrowotnym i społecznym z tym związanym. W 2022 r. działaniami motywacyjno-edukacyjnymi objęto 4013 osób;

- **Centrum Integracji Społecznej w Gdańsku** – podmiot realizujący reintegrację zawodową i społeczną, którego działalność opiera się na ustawie o zatrudnieniu socjalnym. Z usług centrum korzystało 30 osób z problemami uzależnień;
 - **Centrum Pomocy Dzieciom** – kompleksową pomoc pod jednym dachem – zapewniono specjalistyczne wsparcie dzieciom pokrzywdzonym przestępstwem i ich rodzicom/opiekunom, umożliwiono korzystanie w jednym miejscu z bezpłatnej pomocy psychologicznej, terapeutycznej, medycznej i prawnej oraz dostępu do wsparcia edukacyjnego; centrum udzieliło wsparcia 307 osobom (w tym 100 z obszaru uzależnień);
 - **placówki wsparcia dziennego** – 19 placówek zapewniło pomoc psychologiczną, socjoterapeutyczną i opiekuńczą 853 dzieciom i młodzieży;
 - **kompleksowe wsparcie osób zadłużonych z problemem alkoholowym** – zapewniono pomoc psychologiczną i prawną 182 osobom;
 - **„Bajeczna świadomość”** – kampanię profilaktyczną dotyczącą problematyki uzależnień behawioralnych, skierowaną do młodych rodziców mieszkających w Gdańsku. Skorzystało z niej 5 tys. osób, w tym 4 tys. dzieci i młodzieży;
 - **PIK** (punkt informacyjno-konsultacyjny) – jego celem jest udzielanie informacji i dopasowanie adekwatnej oferty wsparcia do problemów oraz potrzeb osób i rodzin w obszarze zdrowia psychicznego. Konsultanci i psycholodzy pracujący w PIK udzielają mieszkańcom Gdańska informacji o tym, jakie mają możliwości, by uzyskać wsparcie. Rok 2022 przyniósł ponad 2 tys. porad, konsultacji, rozmów telefonicznych;
 - **dwa kluby abstynenta**, z których skorzystały 654 osoby;
 - **Street Bus** – program pracy ulicznej w latach 2021–2023, z którego skorzystało 430 osób.
- **Gdański Program Ochrony Zdrowia Psychicznego** na lata 2016–2023 (GPOZP) – program kompleksowej opieki i wsparcia mieszkańców Gdańska dotkniętych problemami, zaburzeniami i chorobami psychicznymi. W 2022 r. zrealizowano w sumie 27 projektów (związanych z 4 celami szczegółowymi GPOZP: prewencją, interwencją, integracją oraz koordynacją i zarządzaniem), których odbiorcami było ponad 24 tys. osób, a niemal 3 tys. z nich skorzystało z bezpośredniego specjalistycznego wsparcia. [Powiązanie z Programem Operacyjnym III. Integracja Społeczna i Aktywność Obywatelska]

W zakresie prewencji (podniesienie wartości zdrowia psychicznego i ograniczenie zagrażających mu zjawisk) zrealizowano 11 projektów, które dotarły do ok. 18,5 tys. odbiorców. Były to m.in.:

- **promocja zdrowia psychicznego** – np. z działalności punktu edukacyjno-terapeutycznego skorzystało 76 osób, 20 osób wzięło udział w projekcie „Wszystko jest w głowie” (różne formy wsparcia, m.in. zajęcia grupowe rozwoju osobistego, arteterapia, trening umiejętności społecznych, metody relaksacyjne, trening uważności), a wsparcie w ramach projektu „Mądry umysł – przeciwdziałanie samobójstwom i zachowaniom autoagresywnym u młodzieży” otrzymało 36 osób;
- **warsztaty, seminaria, spotkania**, w których wzięło udział blisko 1 tys. osób, odbyły się m.in. w ramach projektów: „Mój osobisty plan zdrowienia”, „Pomost dla szkół” oraz „Być dobrym partnerem. Być dobrym rodzicem”;
- **programy psychopedagogiczne** dotyczące wsparcia dla dzieci i młodzieży w żałobie: „Tumbo pomaga i szkoli” – ponad 10 tys. odbiorców;
- **działania edukacyjne z zakresu podnoszenia wiedzy i kompetencji kadr** podmiotów zaangażowanych w działania związane z ochroną zdrowia psychicznego pod nazwą „Wsparcie dla wspierających” – ze szkoleń skorzystało 21 specjalistek;
- **promocja aktywnego starzenia się** – w ramach projektu „Kung Fu Senior” z warsztatów choreoterapii i innych form wsparcia skorzystało 197 osób w wieku 55+;

- **przeciwdziałanie uzależnieniom behawioralnym**, w tym zaburzeniom jedzenia, uzależnieniom od pornografii, seksu, hazardu, internetu, gier komputerowych – w ramach projektu „Wolny Umysł” z zajęć edukacyjno-informacyjnych, terapii indywidualnej i poradnictwa rodzinnego skorzystało 116 osób;
- **Gdańska Akademia Rodzica** – w 2022 r. objęła 9 webinarów, które udostępniono na stronie internetowej gdansk.pl (Zagrożenia w sieci – dzieci w sieci, Świadczenia dla gdańskiej rodziny, Bliskość relacji w rodzinie – o nawiązywaniu i utrzymywaniu więzi emocjonalnej rodziców i dzieci, Depresja wśród dzieci i młodzieży, a także stres przed egzaminami, Piecza zastępcza, Atrakcje turystyczne Gdańsk, Inteligencja emocjonalna, Znaczenie więzi dla rozwoju dziecka, O chwaleń dzieci – po co, siła pochwały, jak przekazywać pozytywne informacje); zarejestrowano ponad 2 tys. odbiorców. [\[Powiązanie z Programem Operacyjnym I. Edukacja\]](#)



ryc. 4. Inauguracja Tygodnia Szczęścia w szkole. Fot. P. Wittman /gdansk.pl

W zakresie interwencji (rozwoj wczesnej, kompleksowej, dostępnej interwencji diagnostycznej i terapeutycznej oraz zapewnienie bezpieczeństwa i opieki) zrealizowano 9 projektów, z których skorzystało 1010 osób. Były to m.in.:

- prowadzenie **kompleksowych działań interwencyjnych** dla osób potrzebujących, ich rodzin i opiekunów oraz otoczenia, w tym:
 - **wsparcie interwencyjne** skierowane do osób będących w kryzysie psychicznym związanym z pandemią COVID-19. Dodatkowo konieczne okazało się podjęcie nowych wyzwań związanych z przyjęciem, profilaktyką i leczeniem dorosłych i dzieci uciekających przed wojną w Ukrainie. Niektóre z podmiotów leczniczych przyjmowały i przyjmują na leczenie nie tylko nowych mieszkańców i mieszkanki Gdańsk, ale także pacjentki i pacjentów w procesie leczenia, ewakuowanych ze szpitali w Ukrainie;
 - **wsparcie psychologiczne środowiska szkolnego – projekt „Jestem”** skierowany do uczniów doświadczających trudności emocjonalnych, zagrożonych kryzysem psychicznym oraz ich rodziców i nauczycieli, w ramach którego przeprowadzono: 531 sesji indywidualnej psychoterapii dla 77 uczniów, 1224 konsultacje indywidualne i sesje wsparcia psychologicznego dla 449 uczniów, 1033 konsultacje indywidualne dla 711 rodziców, 2 edycje „Szkoły dla rodziców”, 344 konsultacje indywidualne i 5 warsztatów tematycznych dla 175 nauczycieli oraz 54 superwizje dla 24 nauczycieli; [\[Powiązanie z Programem Operacyjnym I. Edukacja\]](#)

- **wsparcie zewnętrzne dla dzieci i młodzieży w sytuacji wystąpienia kryzysu** – m.in. projekty „Ku dorosłości” oraz „Pomaganie przez diagnozowanie i leczenie psychiatryczne”, z których skorzystało ponad 200 osób;
- **wsparcie w żałobie:** „Tumbo pomaga dorosłym i dzieciom” – 122 odbiorców (w tym 26 dzieci i młodzieży), „Wsparcie po stracie” – 256 odbiorców;
- **zapobieganie zdarzeniom o charakterze samobójczym** w ramach takich projektów, jak: „Wczesne wsparcie dzieci i młodzieży w kryzysie psychicznym i okołosuicydalnym” – 143 odbiorców wśród dzieci i młodzieży, „Niebieskie trampki na Viralu” – 246 odbiorców, „Interwencyjny program wsparcia psychologicznego i psychoterapeutycznego dla osób dotkniętych kryzysem psychicznym hospitalizowanych w Pomorskim Centrum Toksykologii z powodu podjętej próby samobójczej” – 179 odbiorców.

W zakresie integracji (utrzymanie, wzmocnienie lub powrót do odgrywania ról społecznych, odzyskanie samodzielności i aktywności społecznej) zrealizowano 5 projektów, w których wsparcie otrzymało 324 odbiorców. Zadania objęły:

- **specjalistyczne usługi z zakresu pomocy psychologicznej i terapeutycznej** dla osób dotkniętych kryzysem psychicznym, trudnościami, zaburzeniami i chorobami psychicznymi oraz ich rodzin i opiekunów, w tym opiekę psychiatryczną, psychogeriatryczną, rehabilitację długoterminową itp.;
- przygotowanie lub poszerzenie oferty **wsparcia środowiskowego** dla adresatów programu, w tym: psychiatrię środowiskową, zespoły leczenia środowiskowego, zespoły interwencyjne, terapię środowiskową, grupy samopomocowe i grupy wsparcia;
- wsparcie i realizację programów **skierowanych do rodzin i opiekunów** osób z zaburzeniami psychicznymi oraz ich otoczenia.

W zakresie koordynacji i zarządzania (zbudowanie systemu zarządzania działaniami z zakresu ochrony zdrowia psychicznego) zrealizowano 2 projekty, z których skorzystało 2939 osób. Działania obejmowały m.in.:

- **punkt informacyjno-konsultacyjny** oraz **aplikację mobilną (PIK & APP)** – udostępnianie mieszkańcom informacji o dostępnych w Gdańsku usługach z zakresu zdrowia psychicznego, w tym: prowadzenie i aktualizowanie bazy adresowej, prowadzenie infolinii oraz konsultacje. W 2022 r. z 787 bezpośrednich konsultacji psychologicznych skorzystało 489 osób i udzielono niemal 3 tys. konsultacji telefonicznych. Ponadto strona www.wsparciewgdansku.pl zarejestrowała ponad 53 tys. wejść;
- **konferencję pt. „Prewencja zdarzeń suicydalnych w środowisku szkolnym”** (zorganizowaną 13 czerwca 2022 r., a skierowaną do pracowników placówek oświatowych, rodziców i młodzieży), w której wzięło udział 197 osób.

Zadania GPOZP realizowane były także przez Miejski Ośrodek Pomocy Rodzinie oraz funkcjonujący w jego strukturach Ośrodek Interwencji Kryzysowej. Były to m.in.:

- **środowiskowe domy samopomocy**, świadczące usługi w zakresie treningów samoobsługi i umiejętności społecznych polegających na nauce, rozwijaniu i podtrzymywaniu umiejętności w zakresie czynności dnia codziennego i funkcjonowania w życiu społecznym. W 2022 r. utworzono środowiskowy dom samopomocy dla osób ze spektrum autyzmu przy ul. Mierosławskiego 9a. Ogółem funkcjonowało 14 środowiskowych domów samopomocy (345 miejsc), a w prowadzonych przez nie zajęciach uczestniczyło 413 osób;
- **kluby samopomocy** – w 2022 r. z usług 6 klubów dla osób z zaburzeniami psychicznymi skorzystało 109 osób;

- **warsztaty terapii zajęciowej**, zapewniające osobom z niepełnosprawnościami rehabilitację społeczną i zawodową w zakresie pozyskania lub przywrócenia umiejętności niezbędnych do podjęcia zatrudnienia. Przeprowadzono 6 warsztatów, z których skorzystało 239 osób;
- **domy pomocy społecznej** dla osób psychicznie chorych wymagających całodobowej opieki, którym nie można zapewnić niezbędnej pomocy w formie usług opiekuńczych; przebywało w nich 255 osób;
- wsparcie środowiskowe w formie **specjalistycznych usług opiekuńczych** dla osób z zaburzeniami psychicznymi dla 154 osób;
- wsparcie środowiskowe prowadzone w formie usług **asystenta osobistego** osoby z zaburzeniami psychicznymi – w 2022 r. skorzystało z niego 85 osób;
- **punkt wsparcia środowiskowego** dla osób z zaburzeniami psychicznymi, w którym udzielono porad 208 osobom;
- wsparcie środowiskowe w ramach **opieki wytchnieniowej** dla członków rodzin lub opiekunów w postaci doraźnej, czasowej przerwy w sprawowaniu bezpośredniej opieki nad dziećmi z orzeczeniem o niepełnosprawności oraz osobami dorosłymi ze znacznym stopniem niepełnosprawności i orzeczeniami równoważnymi. Opieka wytchnieniowa była realizowana w formie pobytu dziennego w miejscu zamieszkania osoby z niepełnosprawnością (skorzystało z niego 125 osób) lub w ośrodkach wsparcia (28 osób), a także pobytu całodobowego w ośrodkach wsparcia lub placówce (26 osób);
- **mieszkania wspomagane** – zapewniono 14 mieszkań z 54 miejscami oraz wsparcie psychospołeczne z zakresu usamodzielniania. Z usługi skorzystało 65 osób, a 3 mieszkania miały status mieszkań chronionych;
- **mieszkania ze wsparciem** – w 2022 r. prowadzono w tej formule 15 mieszkań przeznaczonych docelowo na wsparcie osób z zaburzeniami psychicznymi. Z lokali skorzystało 15 beneficjentów. Szacuje się, że w pozostałych projektach mieszkań ze wsparciem pomoc otrzymało 50 osób z problemami i zaburzeniami psychicznymi;
- **Miejski System Interwencji Kryzysowej (MSIK)**, w ramach którego 31 instytucji, organizacji pozarządowych, osób fizycznych i prawnych współpracowało na rzecz skutecznego interdyscyplinarnego wsparcia udzielanego mieszkańcom Gdańska znajdującym się w sytuacjach kryzysowych. W 2022 r. do MSIK wpłynęło 6 spraw, w związku z którymi podjęto działania interdyscyplinarne w celu wsparcia osób potrzebujących. [[Powiązanie z Programem Operacyjnym III. Integracja Społeczna i Aktywność Obywatelska](#)]

Cel operacyjny II.4. Podniesienie jakości opieki medycznej

- **Koperta Życia** – upowszechnienie wśród mieszkańców Gdańska idei trzymania w oznakowanym miejscu w domu koperty z krótką informacją o swoim zdrowiu. Projekt zwiększa szanse na skuteczną pomoc w nagłych zdarzeniach zdrowotnych oraz kształtuje umiejętność odpowiedniego gromadzenia i przechowywania dokumentacji medycznej. Prowadzona kampania, o działaniu długofalowym, ma na celu to, aby posiadanie Koperty Życia wpisało się na stałe w zachowania zdrowotne gdańszczan. W 2022 r. pakiety z taką kopertą otrzymało 5006 osób.
- **Program wsparcia prokreacji dla mieszkańców Gdańska**, składający się z trzech modułów: edukacyjnego, wsparcia psychologicznego i wsparcia finansowego dla par decydujących się na zapłodnienie pozaustrojowe. W 2022 r. z procedury in vitro skorzystały 244 pary. Od początku programu urodziło się 660 dzieci, a w samym 2022 r. – 173 dzieci.



ryc. 5. Defibrylator w przestrzeni miejskiej. Fot. G. Mehring /gdansk.pl

- **Moduł edukacyjny ZdroweLove** – mający na celu podniesienie poziomu wiedzy dotyczącej seksualności człowieka i promowanie zachowań prozdrowotnych młodzieży gdańskich szkół w zakresie zdrowia prokreacyjnego, a ponadto zwiększenie kompetencji rodziców w zakresie wychowania seksualnego. W listopadzie i grudniu 2022 r. z programu skorzystało 89 osób: 70 osób uczestniczyło w wykładzie dla rodziców, a 19 – w warsztatach dla młodzieży.
- **Doposażenie i wsparcie finansowe placówek medycznych** – w 2022 r. przekazano dotację celową na zakup aparatury i sprzętu medycznego dla gdańskich placówek medycznych – łącznie 35 sztuk sprzętu, w tym 3 aparaty USG, 4 aparaty RTG, sprzęt do rehabilitacji. Zakupione urządzenia, o wartości 1,75 mln zł, wsparły Szpital Copernicus Podmiot Leczniczy sp. z o.o., Pomorskie Centrum Chorób Zakaźnych i Gruźlicy w Gdańsku, Szpital Dziecięcy Polanki, Stację Pogotowia Ratunkowego w Gdańsku oraz Szpitale Pomorskie Sp. z o.o.
- **Preferencyjne stawki najmu lokali komunalnych dla podmiotów leczniczych** – w 2022 r. wprowadzono aktualizację warunków najmu dla podmiotów medycznych przez uzależnienie ich od charakteru prowadzonej działalności i rodzaju świadczonych usług. Zmiana zasad podyktowana była przede wszystkim koniecznością urealnienia czynszów, zgodnie z zasadą racjonalnego gospodarowania. Najemcy mają możliwość długoletniego użytkowania budynków. Skorzystanie z tego rozwiązania skutkuje pełnym władztwem nad obiektem i preferencyjną stawką czynszu na poziomie 1,50 zł/m². Taka forma użytkowania nakłada na korzystających obowiązek inwestowania i utrzymywania budynku. W 2022 r. na preferencyjne stawki najmu zdecydowało się 7 podmiotów zlokalizowanych przy ul. Jaśkowa Dolina 105, Wassowskiego 2, Oliwskiej 62, Siennickiej 9, Grunwaldzkiej 68, Majewskich 26 i Stryjewskiego 29a.
- **Defibrylatory** – pod koniec 2022 r. w przestrzeni miejskiej było łącznie 47 ogólnodostępnych defibrylatorów (bez zmian w stosunku do 2021 r.). Systematycznie zwiększana jest liczba defibrylatorów w pojazdach komunikacji miejskiej, która na koniec roku wyniosła 186 sztuk (97 szt. w autobusach i 89 szt. w tramwajach).
- Po raz 14. wręczone zostały **nagrody Prezydenta Miasta Gdańska dla pracowników gdańskiej ochrony zdrowia** za osiągnięcia w ochronie zdrowia i szczególny charakter pracy na rzecz pacjenta. Uhonorowano 5 osób: przyznano 1 nagrodę główną oraz 4 wyróżnienia w formie gratyfikacji finansowych, na które środki w 2022 r. zostały podwojone.

Wskaźniki realizacji Programu Operacyjnego Zdrowie Publiczne i Sport [2016-2022]

Cel operacyjny	Nazwa wskaźnika	2016	2017	2018	2019	2020	2021	2022
Cel II.1. Zwiększenie wpływu stylu życia i warunków środowiskowych na zdrowie.	II.1.a. Odsetek mieszkańców niepalących papierosów i e-papierosów. <i>Odsetek respondentów, którzy udzielili odpowiedzi negatywnej na pytania: „Czy pali Pan(i) papierosy?” oraz „Czy pali Pan(i) e-papierosy?”</i> <i>Źródło: badanie „Jakość życia w Gdańsku”*</i>	68,8	•	69,1	•	•	68,3	•
	II.1.b. Odsetek mieszkańców podejmujących odpowiednią dla zachowania zdrowia aktywność fizyczną. <i>Odsetek respondentów, których odpowiedzi w bloku pytań dotyczących aktywności fizycznej spełniały kryteria określone w normie Światowej Organizacji Zdrowia dotyczącej aktywności fizycznej zalecanej dla zachowania zdrowia. Norma określa minimalny czas wysiłku fizycznego na co najmniej 150 min umiarkowanego lub 75 min intensywnego wysiłku tlenowego w tygodniu lub równoważność tego czasu</i> <i>Źródło: badanie „Jakość życia w Gdańsku”*</i>	67,9	•	57,2	•	•	63,5	•
	II.1.c. Odsetek mieszkańców oceniających pozytywnie swój dobrostan psychiczny. <i>Odsetek respondentów, którzy udzielili odpowiedzi „zdecydowanie tak” oraz „raczej tak” na pytanie: „Czy uważa Pan(i) siebie za osobę szczęśliwą?”</i> <i>Źródło: badanie „Jakość życia w Gdańsku”*</i>	83,0	•	82,5	•	•	81,8	•
	II.1.d. Odsetek mieszkańców z prawidłową masą ciała. <i>Odsetek respondentów (powyżej 18 r.ż.), którzy zadeklarowali wzrost i wagę klasyfikującą ich wskaźnik masy ciała (BMI – Body Mass Index) w przedziale 18,5–24,99</i> <i>Źródło: badanie „Jakość życia w Gdańsku”*</i>	51,4	•	53,2	•	•	45,3	•
Cel II.2. Zwiększenie udziału mieszkańców miasta w kulturze fizycznej.	II.2.a. Dostępność obiektów sportowych w ocenie mieszkańców. <i>Średnia ocen respondentów w skali 1–6 (gdzie 1 – ocena niedostateczna, a 6 – celująca) na pytanie: „Jak ocenia Pan(i) dostępność infrastruktury sportowej?”</i> <i>Źródło: badanie „Jakość życia w Gdańsku”*</i>	3,12	•	3,17	•	•	3,67	•
	II.2.b. Jakość infrastruktury sportowej w ocenie mieszkańców. <i>Średnia ocen respondentów w skali 1–6 (gdzie 1 – ocena niedostateczna, a 6 – celująca) na pytanie: „Jak ocenia Pan(i) jakość infrastruktury sportowej?”</i> <i>Źródło: badanie „Jakość życia w Gdańsku”*</i>	3,44	•	3,41	•	•	3,70	•

Cel operacyjny	Nazwa wskaźnika	2016	2017	2018	2019	2020	2021	2022
	<p>II.2.c. Odsetek mieszkańców podejmujących aktywność fizyczną ukierunkowaną na wynik i osiągnięcia sportowe.</p> <p><i>Odsetek respondentów, którzy udzielili odpowiedzi pozytywnej na pytanie: „Czy podejmuje Pan(i) aktywność fizyczną ukierunkowaną na wynik i osiągnięcia sportowe (wyczynowo lub amatorsko)?”</i></p> <p><i>Źródło: badanie „Jakość życia w Gdańsku”*</i></p>	14,6	•	19,8	•	•	16,6	•
	<p>II.2.d. Liczba osób ćwiczących w klubach sportowych w przeliczeniu na tysiąc mieszkańców.</p> <p><i>Źródło: Główny Urząd Statystyczny</i></p>	18,7	•	21,2	•	23,2	•	26,4
	<p>II.2.e. Liczba trenerów i instruktorów sportowych w klubach sportowych w przeliczeniu na tysiąc mieszkańców.</p> <p><i>Źródło: Główny Urząd Statystyczny</i></p>	1,0	•	1,1	•	1,4	•	1,5
	<p>II.2.f. Atrakcyjność oferty imprez i wydarzeń sportowych w mieście w ocenie mieszkańców.</p> <p><i>Średnia ocen respondentów w skali 1–6 (gdzie 1 – ocena niedostateczna, a 6 – celująca) na pytanie: „Jak ocenia Pan(i) atrakcyjność oferty imprez i wydarzeń sportowych w mieście?”</i></p> <p><i>Źródło: badanie „Jakość życia w Gdańsku”*</i></p>	3,68	•	3,66	•	•	•	•
Cel II.3. Podniesienie efektywności programów profilaktyki chorób i uzależnień.	<p>II.3.a Liczba mieszkańców w grupie wiekowej 40–60 lat leczących się z powodu cukrzycy typu II w przeliczeniu na tysiąc mieszkańców**.</p> <p><i>**Dane zostały zmienione względem wcześniej publikowanych. Uwzględniają tylko osoby korzystające z Ambulatoryjnej Opieki Specjalistycznej.</i></p> <p><i>Źródło: opracowanie WPG na podstawie danych Narodowego Funduszu Zdrowia – Pomorski Oddział Wojewódzki w Gdańsku</i></p>	22,4	21,7	•	•	•	•	•
	<p>II.3.b. Liczba mieszkańców w grupie wiekowej 40–60 lat leczących się z powodu chorób układu krążenia w przeliczeniu na tysiąc mieszkańców**.</p> <p><i>**Dane zostały zmienione względem wcześniej publikowanych. Uwzględniają tylko osoby korzystające z Ambulatoryjnej Opieki Specjalistycznej.</i></p> <p><i>Źródło: opracowanie WPG na podstawie danych Narodowego Funduszu Zdrowia – Pomorski Oddział Wojewódzki w Gdańsku</i></p>	134,8	123,9	•	•	•	•	•

Cel operacyjny	Nazwa wskaźnika	2016	2017	2018	2019	2020	2021	2022
	<p>II.3.c Liczba mieszkańców w grupie wiekowej 40–60 lat leczących się z powodu chorób nowotworowych w przeliczeniu na tysiąc mieszkańców**.</p> <p><i>**Dane zostały zmienione względem wcześniej publikowanych. Uwzględniają tylko osoby korzystające z Ambulatoryjnej Opieki Specjalistycznej.</i></p> <p><i>Źródło: opracowanie WPG na podstawie danych Narodowego Funduszu Zdrowia – Pomorski Oddział Wojewódzki w Gdańsku</i></p>	25,7	25,0	•	•	•	•	•
	<p>II.3.d. Odsetek mieszkańców palących papierosy i e-papierosy.</p> <p><i>Odsetek respondentów, którzy udzielili odpowiedzi pozytywnej na pytania: „Czy pali Pan(i) papierosy?” lub „Czy pali Pan(i) e-papierosy?”</i></p> <p><i>Źródło: badanie „Jakość życia w Gdańsku”**</i></p>	31,2	•	30,9	•	•	31,7	•
	<p>II.3.e. Odsetek mieszkańców oceniających negatywnie swój dobrostan psychiczny.</p> <p><i>Odsetek respondentów, którzy udzielili odpowiedzi „zdecydowanie nie” oraz „raczej nie” na pytanie: „Czy uważa Pan(i) siebie za osobę szczęśliwą?”</i></p> <p><i>Źródło: badanie „Jakość życia w Gdańsku”**</i></p>	7,4	•	8,7	•	•	8,1	•
	<p>II.3.f. Odsetek mieszkańców o nadmiernej masie ciała.</p> <p><i>Odsetek respondentów (powyżej 18 r.ż.), którzy zadeklarowali wzrost i wagę klasyfikującą ich wskaźnik masy ciała (BMI – Body Mass Index) powyżej 24,99</i></p> <p><i>Źródło: badanie „Jakość życia w Gdańsku”**</i></p>	45,4	•	46,7	•	•	51,8	•
	<p>II.3.g. Odsetek mieszkańców wykazujących niską aktywność fizyczną.</p> <p><i>Odsetek respondentów, których odpowiedzi w bloku pytań dotyczących aktywności fizycznej nie spełniły kryteriów określonych w normie Światowej Organizacji Zdrowia dotyczącej aktywności fizycznej zalecanej dla zachowania zdrowia. Norma określa minimalny czas wysiłku fizycznego na co najmniej 150 min umiarkowanego lub 75 min intensywnego wysiłku tlenowego w tygodniu lub równoważność tego czasu</i></p> <p><i>Źródło: badanie „Jakość życia w Gdańsku”**</i></p>	32,1	•	42,8	•	•	36,5	•
	<p>II.3.h. Odsetek mieszkańców pijących ryzykownie.</p> <p><i>Odsetek respondentów, których odpowiedzi dotyczące spożycia alkoholu spełniły kryteria określone w normie Światowej Organizacji Zdrowia dotyczącej „picia ryzykownego”. Norma określa maksymalne dzienne dawki alkoholu wynoszące 40 g alkoholu dziennie dla mężczyzn (nie więcej niż 200 g w tygodniu) i ok. 20 g alkoholu dziennie dla kobiet (nie więcej niż 100 g w tygodniu), przy 2 dniach abstinencji w tygodniu.</i></p>	•	•	•	9,4	•	•	•

Cel operacyjny	Nazwa wskaźnika	2016	2017	2018	2019	2020	2021	2022
	<i>Dane za 2019 r. nie są w pełni porównywalne z 2015 r. ze względu na modyfikację metodologii badania. Źródło: badanie Wzorce konsumpcji alkoholu.</i>							
	<p>II.3.i. Odsetek mieszkańców korzystających z substancji psychoaktywnych innych niż kofeina, nikotyna, alkohol.</p> <p><i>Odsetek respondentów, którzy udzielili twierdzącej odpowiedzi na przynajmniej jedno z następujących pytań: „Czy w ciągu ostatnich 12 miesięcy zażywał(a) Pan(i) jakiś lek, wydawany bez recepty w celu odurzenia, poprawy samopoczucia lub zwiększenia aktywności?” oraz „Czy w ciągu ostatnich 12 miesięcy używał(a) Pan(i) marihuany?”</i></p> <p><i>Źródło: badanie Diagnoza problemu narkotyków i narkomanii oraz ewaluacja Gminnego Programu Przeciwdziałania Narkomanii.</i></p>	•	•	•	19,0	•	•	•
Cel II.4. Podniesienie jakości opieki medycznej.	<p>II.4.a. Dostępność lekarzy pierwszego kontaktu w ocenie mieszkańców.</p> <p><i>Średnia ocen respondentów w skali 1–6 (gdzie 1 – ocena niedostateczna, a 6 – celująca) na pytanie: „Jak ocenia Pan(i) dostępność lekarzy pierwszego kontaktu?”</i></p> <p><i>Źródło: badanie „Jakość życia w Gdańsku”*</i></p>	3,67	•	3,66	•	•	3,59	•
	<p>II.4.b. Dostępność lekarzy specjalistów w ocenie mieszkańców.</p> <p><i>Średnia ocen respondentów w skali 1–6 (gdzie 1 – ocena niedostateczna, a 6 – celująca) na pytanie: „Jak ocenia Pan(i) dostępność lekarzy specjalistów?”</i></p> <p><i>Źródło: badanie „Jakość życia w Gdańsku”*</i></p>	2,63	•	2,86	•	•	2,88	•
	<p>II.4.c. Możliwość wykonania badań laboratoryjnych i diagnostycznych w ocenie mieszkańców.</p> <p><i>Średnia ocen respondentów w skali 1–6 (gdzie 1 – ocena niedostateczna, a 6 – celująca) na pytanie: „Jak ocenia Pan(i) możliwość wykonania badań laboratoryjnych i diagnostycznych?”</i></p> <p><i>Źródło: badanie „Jakość życia w Gdańsku”*</i></p>	3,32	•	3,43	•	•	3,50	•
	<p>II.4.d. Dostępność pomocy medycznej w nocy, w weekendy i święta w ocenie mieszkańców.</p> <p><i>Średnia ocen respondentów w skali 1–6 (gdzie 1 – ocena niedostateczna, a 6 – celująca) na pytanie: „Jak ocenia Pan(i) dostępność pomocy medycznej w nocy, w weekendy i święta?”</i></p> <p><i>Źródło: badanie „Jakość życia w Gdańsku”*</i></p>	2,99	•	2,98	•	•	2,89	•

Cel operacyjny	Nazwa wskaźnika	2016	2017	2018	2019	2020	2021	2022
	II.4.e. Dostępność usług stomatologicznych w ocenie mieszkańców. <i>Średnia ocen respondentów w skali 1–6 (gdzie 1 – ocena niedostateczna, a 6 – celująca) na pytanie: „Jak ocenia Pan(i) dostępność usług stomatologicznych?”</i> <i>Źródło: badanie „Jakość życia w Gdańsku”*</i>	3,07	•	3,19	•	•	3,08	•

* badanie „Jakość życia w Gdańsku” nie odbyło się w 2020 r., planowany porządek przeprowadzania badania co dwa lata został zakłócony przez epidemię choroby wirusowej COVID-19 i związane z nią ograniczenia.

• brak danych lub zjawisko nie występowało

NOTATKI

Dotted lines for notes.



NOTATKI

A series of horizontal dotted lines for taking notes.



Zespół ds. Koordynacji i Ewaluacji Programów Operacyjnych:

Katarzyna Drozd-Wiśniewska
Marcin Hrynkiewicz
Aleksandra Madajczyk
Sandra Stelmak
Agnieszka Strzelczyk
Magdalena Wiktor
Robert Wójcik

Wydawca:

Urząd Miejski w Gdańsku
ul. Nowe Ogrody 8/12
80-803 Gdańsk
www.gdansk.pl/strategia

GDAŃSK 2024

Dokument „Gdańsk Programy Operacyjne 2023” został przyjęty Uchwałą Nr XVII/514/15 Rady Miasta Gdańska z dnia 17 grudnia 2015 roku.