



NetWorks Sp. z o.o.
Laboratorium Badań Środowiskowych
ul. Józefa Piusa Dziekońskiego 3
00-728 Warszawa
e-mail: Laboratorium@networks.pl



AB 419

S P R A W O Z D A N I E 12211/2023/OS
Z POMIARÓW PÓL ELEKTROMAGNETYCZNYCH
WYKONANYCH DLA POTRZEB OCHRONY ŚRODOWISKA

Badany obiekt: Instalacja radiokomunikacyjna T-Mobile Polska S.A.
Numer i nazwa: 30174 (40092N!) GGD_GDANSK_PODWALEGRODZ5
Adres: GDAŃSK, PODWALE GRODZKIE 5, Powiat m. Gdańsk, WOJ. POMORSKIE

Data wykonania pomiarów: 2024-02-09, 2024-02-16

Sprawozdanie z badań bez pisemnej zgody laboratorium nie może być powielane inaczej niż w całości.
Wynik przedstawione w niniejszym sprawozdaniu odnoszą się wyłącznie do badanego obiektu i do warunków i konfiguracji urządzeń w dniu wykonywania pomiarów.

1. Właściciel badanego obiektu:

T-Mobile Polska S.A., ul. Marynarska 12, 02-674 Warszawa

2. Zleceniodawca:

T-Mobile Polska S.A., ul. Marynarska 12, 02-674 Warszawa

3. Przedstawiciel zleceniodawcy:

NetWorks Sp. z o.o.

4. Zakres zlecenia:

Wykonanie badania i opracowanie sprawozdania z pomiarów natężenia pola elektrycznego i pola magnetycznego dla instalacji radiokomunikacyjnej T-Mobile Polska S.A. zlokalizowanej w miejscowości GDAŃSK, PODWALE GRODZKIE 5.

5. Cel zlecenia:

Wykonanie pomiarów pól elektromagnetycznych w otoczeniu instalacji radiokomunikacyjnej 30174 (40092N!) GGD_GDANSK_PODWALEGRODZ5 w odniesieniu do wymagań określonych w *Rozporządzeniu Ministra Klimatu z dnia 17 lutego 2020 r. w sprawie sposobów sprawdzania dotrzymania dopuszczalnych poziomów pól elektromagnetycznych w środowisku (Dz.U. 2022 poz. 2630)*.

6. Pomiary zostały wykonane przez:

Mach Janusz

7. Informacje o źródłach pól elektromagnetycznych

7.1. Sposób identyfikacji badanych źródeł pól elektromagnetycznych

Identyfikacji źródeł i parametrów technicznych dokonano na podstawie analizy dokumentacji dotyczącej zlecenia oraz obserwacji miejsca wykonywania badań.

7.2. Opis miejsca zainstalowania anten i urządzeń technicznych. Opis obiektu badań i jego otoczenia

Instalacja radiokomunikacyjna zlokalizowana jest w budynku oraz na dachu. Anteny zawieszono na wspornikach przytwierdzonych do elewacji budynku oraz wewnątrz budynku pod sufitami. Urządzenia sterujące oraz zasilające zainstalowano w szafie outdoor na dachu budynku. Wokół instalacji znajduje się miasto.

Instalacja radiokomunikacyjna jest obiektem bezobsługowym. Okresowe stanowiska pracy związane są z prowadzonymi w zależności od potrzeb konserwacjami, przeglądami, strojeniem i naprawami.

7.3. Parametry techniczne źródła pola elektromagnetycznego

Dane przedstawiające maksymalne parametry pracy instalacji przekazane przez zleceniodawcę:

Parametry systemu nadawczo-odbiorczego:

Charakterystyka promieniowania		kierunkowa					
Rzeczywisty czas pracy [h/dobę]		24					
Warunki pracy		znamionowe					
Rodzaj wytwarzanego pola		stacjonarne					
Lp.	Częstotliwość lub zakresy częstotliwości pracy [MHz]	Typ/producent anteny	liczba anten	Azymut [°]	kąt pochylecia [°]	Wysokość środka elektrycznego anteny [m n.p.t]	Równoważna moc promieniowana izotropowo (EIRP) [W]
1	900/1800/2100 /2600	ASI4518R37v07 Huawei	1	115	-4-8**/-4-8**/-4-8**/-4-8**	9.2	11821
2	3600	AQQQ NSN	1	115	0-12**	10.5	22646
3	900/1800/2100 /2600	80011877 Kathrein	1	205	-4-8**/-3-9**/-3-9**/-3-9**	10.7	16320
4	3600	AQQQ NSN	1	205	0-12**	11	22646
5	900/1800/2100 /2600	80011877 Kathrein	1	315	-4-8**/-3-9**/-3-9**/-3-9**	10.7	16698
6	3600	AQQQ NSN	1	315	0-12**	11	22646

* wskazane wartości kąta pochylecia anten, zgodnie z informacją uzyskaną od zleceniodawcy, są wartościami stałymi

** pomiary wykonano zgodnie z pkt 13., ppkt 2 załącznika do Rozporządzenia Ministra Klimatu z dnia 17 lutego 2020 r. (Dz. U. 2022, poz. 2630).

Instalacja wewnętrzna:

Charakterystyka promieniowania		kierunkowa					
Rzeczywisty czas pracy [h/dobę]		24					
Warunki pracy		znamionowe					
Rodzaj wytwarzanego pola		stacjonarne					
Lp.	Częstotliwość lub zakresy częstotliwości pracy [MHz]	Typ/producent anteny	liczba anten	Azymut [°]	kąt pochylecia [°] *	Wysokość środka elektrycznego anteny [m n.p.t]	Równoważna moc promieniowana izotropowo (EIRP) [W]
1	900	737602/ Kathrein	1	dookólna	0	2,5	0,012
2	900	737602/ Kathrein	1	dookólna	0	2,5	0,012
3	900	737602/ Kathrein	1	dookólna	0	2,5	0,022
4	900	737602/ Kathrein	1	dookólna	0	2,5	0,022
5	900	737602/ Kathrein	1	dookólna	0	2,5	0,014
6	900	737602/ Kathrein	1	dookólna	0	2,5	0,014
7	900	737602/ Kathrein	1	dookólna	0	2,5	0,019
8	900	737602/ Kathrein	1	dookólna	0	2,5	0,019
9	900	737602/ Kathrein	1	dookólna	0	2,5	0,019
10	900	737602/ Kathrein	1	dookólna	0	2,5	0,019

Transmisja realizowana drogą kablową

Sprawozdanie z badań bez pisemnej zgody laboratorium nie może być powielane inaczej niż w całości.
 Wynik przedstawione w niniejszym sprawozdaniu odnoszą się wyłącznie do badanego obiektu i do warunków i konfiguracji urządzeń w dniu wykonywania pomiarów.

7.4 Inne źródła pól elektromagnetycznych

Na podstawie informacji otrzymanych od użytkownika oraz obserwacji otoczenia miejsca wykonywania pomiarów stwierdzono występowanie innych źródeł pola-EM, pracujących w systemie: telefonii komórkowej (800MHz-2600MHz), linii radiowych (5GHz – 90GHz), które istotnie wpływają na wyniki pomiarów.

8. Opis pomiarów

8.1. Metoda badań

Zgodna z rozporządzeniem Ministra Klimatu z dnia 17 lutego 2020 r. w sprawie sposobów sprawdzania dotrzymania dopuszczalnych poziomów pól elektromagnetycznych w środowisku (Dz.U. 2022 poz. 2630), określona w pkt 25 ppkt 1 załącznika do niniejszego rozporządzenia.

8.2. Termin pomiarów i warunki środowiskowe

Podczas wykonywania pomiarów pól elektromagnetycznych nie występowały opady atmosferyczne. Wyniki pomiaru parametrów pogodowych przedstawia poniższa tabela:

Data [rrrr-mm-dd]	Godzina [hh:mm-hh:mm]	Warunki środowiskowe			
		Temperatura [°C]		Wilgotność względna [%]	
		Przed pomiarem	Po pomiarach	Przed pomiarem	Po pomiarach
2024-02-09	10:15-11:35	-1.0	-1.0	68.9	69.2
2024-02-16	11:00-11:15	10.2	10.1	62.5	62.3

Przedstawione wyżej warunki środowiskowe, występujące podczas wykonywania pomiarów pól elektromagnetycznych, są zgodne ze specyfikacją techniczną użytego zestawu pomiarowego.

8.3. Warunki pracy urządzeń nadawczych

Podczas pomiarów w przypadku uzyskania wyniku pomiaru szerokopasmowego wykonanego zastosowaną metodą, dla zakresów częstotliwości od 10 MHz do 300 GHz, powiększonego o rozszerzoną niepewność pomiaru U dla współczynnika rozszerzenia $k = 2$ przekraczającego 70% najniższej dopuszczalnej wartości składowej elektrycznej lub magnetycznej pola dla objętych pomiarami zakresów częstotliwości, uwzględnia się poprawki pomiarowe przekazane przez zleceniodawcę, umożliwiające uwzględnienie maksymalnych parametrów pracy instalacji zgodnie z pkt 7 załącznika do Rozporządzeniem Ministra Klimatu z dnia 17 lutego 2020 r. w sprawie sposobów sprawdzania dotrzymania dopuszczalnych poziomów pól elektromagnetycznych w środowisku (Dz. U. 2022, poz. 2630) zaznaczając, że wymagane jest wykonanie pomiaru z wykorzystaniem miernika selektywnego. W przypadku uzyskania wyniku pomiaru szerokopasmowego wykonanego zastosowaną metodą, dla zakresów częstotliwości od 10 MHz do 300 GHz, powiększonego o rozszerzoną niepewność pomiaru U dla współczynnika rozszerzenia $k = 2$ nieprzekraczającego 70% najniższej dopuszczalnej wartości składowej elektrycznej lub magnetycznej pola dla objętych pomiarami zakresów częstotliwości, nie uwzględnia się poprawek pomiarowych.

8.4. Wyposażenie pomiarowe

Zestaw pomiarowy służący do pomiaru natężenia składowej elektrycznej pola elektromagnetycznego złożony z szerokopasmowego miernika i sondy pomiarowej:

Oznaczenie miernika	Producent	Model	Numer fabryczny	Oznaczenie sondy	Producent	Model	Numer fabryczny
M-22	Narda Safety Test Solution	Miernik pól elektromagnetycznych NBM-550	H-0487	S-29	Narda Safety Test Solution	Sonda EF909 1	A-0069

Mierniki natężenia pola elektromagnetycznego podlegają okresowemu sprawdzeniu zgodnie z procedurą wewnętrzną P-03 i PB-01. Świadectwo wzorcowania zestawu pomiarowego z dnia 9 czerwca 2022 o numerze LWIMP/W/160/22 wydane przez Politechnika Wrocławską.

Data ważności świadectwa wzorcowania: 9 czerwca 2024 (zgodnie z procedurą wewnętrzną P-03).

Sprawozdanie z badań bez pisemnej zgody laboratorium nie może być powielane inaczej niż w całości.
Wynik przedstawione w niniejszym sprawozdaniu odnoszą się wyłącznie do badanego obiektu i do warunków i konfiguracji urządzeń w dniu wykonywania pomiarów.

Termohigrometr:

Oznaczenie:	TH-11	Producent:	AZ INSTRUMENT CORP	Model:	Termohigrometr AZ8706
-------------	-------	------------	--------------------	--------	-----------------------

Data ważności świadectwa wzorcowania: 5 czerwca 2025 (zgodnie z procedurą wewnętrzną P-03).

Dalmierz:

Oznaczenie	Producent	Typ	Numer seryjny	Nr świadectwa wzorcowania	Data świadectwa wzorcowania
D-08	Leica	Dalmierz Leica Disto D510	1042957273	4609.4-M11-4180-1748/14	9 stycznia 2015

Data ważności świadectwa wzorcowania: 9 stycznia 2025 (zgodnie z procedurą wewnętrzną P-03).

Odbiornik GNSS:

Oznaczenie	Producent	Model	Numer fabryczny
G-09	Stonex	S5	S500321700044

Odbiorniki podlegają okresowemu sprawdzeniu zgodnie z procedurą wewnętrzną P-03.

Domiar wykonany 16.02.2024r został przeprowadzony przy użyciu tego samego sprzętu pomiarowego.

9. Wyniki pomiarów

Pole elektryczne

Nr pionu	Opis umiejscowienia pionu (punktu) pomiarowego	Wysokość pomiaru [m]	Zmierzona wartość natężenia pola elektrycznego E [V/m] ^{1,5}	Wartość natężenia pola elektrycznego powiększona o niepewność pomiaru ⁴ E [V/m]	Wskaźnikowa wartość poziomu emisji pól elektromagnetycznych WME ³	Współrzędne geograficzne pionu (punktu) pomiarowego ²
1	DPP - w płaszczyźnie otworu okiennego klatki schodowej, piętro 3, ul. Podwale Grodzkie 6	2.0	6.7	10.2	0.37	54°21'23.8" 18°38'47.4"
2	DPP - Klatka schodowa, piętro 3, ul. Podwale Grodzkie 6	2.0	4.5	6.9	0.25	54°21'23.8" 18°38'47.0"
3	DPP - na dachu, zewnętrzny parking, piętro 3, ul. Podwale Grodzkie 6	1.0	4.2	6.4	0.23	54°21'24.5" 18°38'49.9"
4	DPP - Korytarz budynku biurowego, piętro 3, ul. Podwale Grodzkie 6	0.3-2.0	<1.0*	1.5	0.05	54°21'25.2" 18°38'48.1"
5	DPP - Witryna części usługowej Hotelu, ul. Podwale Grodzkie 9	2.0	1.7	2.6	0.09	54°21'23.0" 18°38'47.0"
6	DPP - w oknie korytarza, piętro 2 Hotelu, ul. Podwale Grodzkie 9	0.3-2.0	<1.0*	1.5	0.05	54°21'23.4" 18°38'48.1"
7	DPP - w oknie korytarza, piętro 1 Hotelu, ul. Podwale Grodzkie 9	0.3-2.0	<1.0*	1.5	0.05	54°21'23.0" 18°38'47.8"
8	DPP - w płaszczyźnie otworu okiennego klatki schodowej, piętro 2, ul. Rajska 1/5G	2.0	1.4	2.1	0.08	54°21'23.8" 18°38'49.2"
9	DPP - w płaszczyźnie otworu okiennego mieszkania 10, piętro 3, ul. Rajska 1/5F	2.0	1.5	2.3	0.08	54°21'23.8" 18°38'50.3"
10	DPP - w płaszczyźnie otworu okiennego klatki schodowej, piętro 2, ul. Rajska 1/5F	2.0	3.4	5.2	0.19	54°21'23.4" 18°38'50.6"
11	DPP - na balkonie klatki schodowej, piętro 1, ul. Rajska 12b	2.0	3.8	5.8	0.21	54°21'24.8" 18°38'52.1"
12	GKP w odległości 3m od anteny sektorowej az. 115°	2.0	2.5	3.8	0.14	54°21'24.5" 18°38'50.3"
13	GKP w odległości 26m od anteny sektorowej az. 115°	2.0	3.9	6	0.21	54°21'24.1" 18°38'51.4"
14	GKP w odległości 57m od anteny sektorowej az. 115°	2.0	3.7	5.6	0.2	54°21'23.8" 18°38'53.2"
15	GKP w odległości 75m od anteny sektorowej az. 115°	2.0	2.9	4.4	0.16	54°21'23.4" 18°38'53.9"

Sprawozdanie z badań bez pisemnej zgody laboratorium nie może być powielane inaczej niż w całości.
Wynik przedstawione w niniejszym sprawozdaniu odnoszą się wyłącznie do badanego obiektu i do warunków i konfiguracji urządzeń w dniu wykonywania pomiarów.

16	DPP - w witrynie lokalu usługowego, Centrum Handlowego, ul. Rajska 10	2.0	2.2	3.4	0.12	54°21'23.8" 18°38'54.2"
17	PKP na az. 80° w odległości 36m od anteny sektorowej az. 115°	2.0	2.5	3.8	0.14	54°21'24.8" 18°38'52.1"
18	PKP na az. 95° w odległości 36m od anteny sektorowej az. 115°	2.0	2.3	3.5	0.13	54°21'24.5" 18°38'52.1"
19	PKP na az. 108° w odległości 41m od anteny sektorowej az. 115°	2.0	2.6	4	0.14	54°21'24.1" 18°38'52.4"
20	PKP na az. 122° w odległości 35m od anteny sektorowej az. 115°	2.0	2.6	4	0.14	54°21'24.1" 18°38'51.7"
21	PKP na az. 135° w odległości 36m od anteny sektorowej az. 115°	2.0	2.4	3.7	0.13	54°21'23.8" 18°38'51.7"
22	PKP na az. 150° w odległości 22m od anteny sektorowej az. 115°	2.0	2.2	3.4	0.12	54°21'24.1" 18°38'50.6"
23	GKP w odległości 4m od anteny sektorowej az. 205°	2.0	4.2	6.4	0.23	54°21'23.4" 18°38'47.0"
24	GKP w odległości 21m od anteny sektorowej az. 205°	2.0	4.8	7.3	0.26	54°21'23.0" 18°38'46.7"
25	GKP w odległości 45m od anteny sektorowej az. 205°	2.0	5.1	7.8	0.28	54°21'22.3" 18°38'46.0"
26	GKP w odległości 103m od anteny sektorowej az. 205°	2.0	3.6	5.5	0.2	54°21'20.5" 18°38'44.5"
27	PKP na az. 170° w odległości 17m od anteny sektorowej az. 205°	2.0	1.8	2.7	0.1	54°21'23.0" 18°38'47.0"
28	PKP na az. 185° w odległości 18m od anteny sektorowej az. 205°	2.0	2.3	3.5	0.13	54°21'23.0" 18°38'47.0"
29	PKP na az. 198° w odległości 38m od anteny sektorowej az. 205°	2.0	4.4	6.7	0.24	54°21'22.3" 18°38'46.3"
30	PKP na az. 212° w odległości 31m od anteny sektorowej az. 205°	2.0	4.3	6.6	0.23	54°21'22.7" 18°38'46.0"
31	PKP na az. 225° w odległości 21m od anteny sektorowej az. 205°	2.0	4.6	7	0.25	54°21'23.0" 18°38'46.3"
32	PKP na az. 240° w odległości 11m od anteny sektorowej az. 205°	2.0	4.1	6.3	0.22	54°21'23.4" 18°38'46.3"
33	PKP na az. 280° w odległości 11m od anteny sektorowej az. 315°	2.0	4.5	6.9	0.25	54°21'23.8" 18°38'46.3"
34	PKP na az. 295° w odległości 11m od anteny sektorowej az. 315°	2.0	4.6	7	0.25	54°21'23.8" 18°38'46.3"
35	GKP w odległości 2m od anteny sektorowej az. 315°	2.0	4.4	6.7	0.24	54°21'23.8" 18°38'47.0"
36	GKP w odległości 14m od anteny sektorowej az. 315°	2.0	4.9	7.5	0.27	54°21'24.1" 18°38'46.3"
37	PKP na az. 308° w odległości 12m od anteny sektorowej az. 315°	2.0	4.2	6.4	0.23	54°21'24.1" 18°38'46.3"
38	PKP na az. 323° w odległości 15m od anteny sektorowej az. 315°	2.0	4.6	7	0.25	54°21'24.1" 18°38'46.7"
39	PKP na az. 335° w odległości 19m od anteny sektorowej az. 315°	2.0	4.6	7	0.25	54°21'24.5" 18°38'46.7"
40	PKP na az. 350° w odległości 30m od anteny sektorowej az. 315°	2.0	3.6	5.5	0.2	54°21'24.8" 18°38'46.7"
41	GKP w odległości 87m od anteny sektorowej az. 315°	2.0	3.9	6	0.21	54°21'25.6" 18°38'43.4"
42	DPP - Parking, piętro 2	2.0	2.6	4	0.14	54°21'24.5" 18°38'49.9"
43	DPP - Parking, piętro 2	2.0	1.4	2.1	0.08	54°21'24.1" 18°38'47.0"
44	Budynek A, poziom -1	2.0	1.2	1.8	0.07	-
45	Budynek A, poziom -1	2.0	1.1	1.7	0.06	-
46	Budynek A, poziom 0	0.3-2.0	<1.0*	1.5	0.05	-
47	Budynek A, poziom 0	0.3-2.0	<1.0*	1.5	0.05	-
48	Budynek A, poziom +1	2.0	1.1	1.7	0.06	-
49	Budynek A, poziom +1	0.3-2.0	<1.0*	1.5	0.05	-
50	Budynek A, poziom +3	2.0	1.5	2.3	0.08	-
51	Budynek A, poziom +3	2.0	1.3	2	0.07	-
52	Budynek A, poziom +2	0.3-2.0	<1.0*	1.5	0.05	-

Sprawozdanie z badań bez pisemnej zgody laboratorium nie może być powielane inaczej niż w całości.
 Wynik przedstawione w niniejszym sprawozdaniu odnoszą się wyłącznie do badanego obiektu i do warunków i konfiguracji urządzeń w dniu wykonywania pomiarów.

53	Budynek A, poziom +2	0.3-2.0	<1.0*	1.5	0.05	-
----	----------------------	---------	-------	-----	------	---

Pole magnetyczne (wyznaczone na podstawie pomiaru wartości natężenia pola elektrycznego)

Nr pionu	Opis umiejscowienia pionu (punktu pomiarowego)	Wysokość pomiaru [m]	Wartość natężenia pola magnetycznego H [A/m] ¹	Wartość natężenia pola magnetycznego powiększona o niepewność pomiaru ⁴ H [A/m]	Wskaźnikowa wartość poziomu emisji pól elektromagnetycznych WM _H ³	Współrzędne geograficzne pionu (punktu pomiarowego) ²
1	DPP - w płaszczyźnie otworu okiennego klatki schodowej, piętro 3, ul. Podwale Grodzkie 6	2.0	0.018	0.027	0.37	54°21'23.8" 18°38'47.4"
2	DPP - Klatka schodowa, piętro 3, ul. Podwale Grodzkie 6	2.0	0.012	0.018	0.25	54°21'23.8" 18°38'47.0"
3	DPP - na dachu, zewnętrzny parking, piętro 3, ul. Podwale Grodzkie 6	1.0	0.011	0.017	0.23	54°21'24.5" 18°38'49.9"
4	DPP - Korytarz budynku biurowego, piętro 3, ul. Podwale Grodzkie 6	0.3-2.0	<0.003*	0.004	0.06	54°21'25.2" 18°38'48.1"
5	DPP - Witryna części usługowej Hotelu, ul. Podwale Grodzkie 9	2.0	0.005	0.007	0.09	54°21'23.0" 18°38'47.0"
6	DPP - w oknie korytarza, piętro 2 Hotelu, ul. Podwale Grodzkie 9	0.3-2.0	<0.003*	0.004	0.06	54°21'23.4" 18°38'48.1"
7	DPP - w oknie korytarza, piętro 1 Hotelu, ul. Podwale Grodzkie 9	0.3-2.0	<0.003*	0.004	0.06	54°21'23.0" 18°38'47.8"
8	DPP - w płaszczyźnie otworu okiennego klatki schodowej, piętro 2, ul. Rajska 1/5G	2.0	0.004	0.006	0.08	54°21'23.8" 18°38'49.2"
9	DPP - w płaszczyźnie otworu okiennego mieszkania 10, piętro 3, ul. Rajska 1/5F	2.0	0.004	0.006	0.08	54°21'23.8" 18°38'50.3"
10	DPP - w płaszczyźnie otworu okiennego klatki schodowej, piętro 2, ul. Rajska 1/5F	2.0	0.009	0.014	0.19	54°21'23.4" 18°38'50.6"
11	DPP - na balkonie klatki schodowej, piętro 1, ul. Rajska 12b	2.0	0.010	0.015	0.21	54°21'24.8" 18°38'52.1"
12	GKP w odległości 3m od anteny sektorowej az. 115°	2.0	0.007	0.01	0.14	54°21'24.5" 18°38'50.3"
13	GKP w odległości 26m od anteny sektorowej az. 115°	2.0	0.010	0.016	0.22	54°21'24.1" 18°38'51.4"
14	GKP w odległości 57m od anteny sektorowej az. 115°	2.0	0.010	0.015	0.21	54°21'23.8" 18°38'53.2"
15	GKP w odległości 75m od anteny sektorowej az. 115°	2.0	0.008	0.012	0.16	54°21'23.4" 18°38'53.9"
16	DPP - w witrynie lokalu usługowego, Centrum Handlowego, ul. Rajska 10	2.0	0.006	0.009	0.12	54°21'23.8" 18°38'54.2"
17	PKP na az. 80° w odległości 36m od anteny sektorowej az. 115°	2.0	0.007	0.01	0.14	54°21'24.8" 18°38'52.1"
18	PKP na az. 95° w odległości 36m od anteny sektorowej az. 115°	2.0	0.006	0.009	0.13	54°21'24.5" 18°38'52.1"
19	PKP na az. 108° w odległości 41m od anteny sektorowej az. 115°	2.0	0.007	0.011	0.14	54°21'24.1" 18°38'52.4"
20	PKP na az. 122° w odległości 35m od anteny sektorowej az. 115°	2.0	0.007	0.011	0.14	54°21'24.1" 18°38'51.7"
21	PKP na az. 135° w odległości 36m od anteny sektorowej az. 115°	2.0	0.006	0.01	0.13	54°21'23.8" 18°38'51.7"
22	PKP na az. 150° w odległości 22m od anteny sektorowej az. 115°	2.0	0.006	0.009	0.12	54°21'24.1" 18°38'50.6"
23	GKP w odległości 4m od anteny sektorowej az. 205°	2.0	0.011	0.017	0.23	54°21'23.4" 18°38'47.0"
24	GKP w odległości 21m od anteny sektorowej az. 205°	2.0	0.013	0.019	0.27	54°21'23.0" 18°38'46.7"
25	GKP w odległości 45m od anteny sektorowej az. 205°	2.0	0.014	0.021	0.28	54°21'22.3" 18°38'46.0"
26	GKP w odległości 103m od anteny sektorowej az. 205°	2.0	0.010	0.015	0.2	54°21'20.5" 18°38'44.5"
27	PKP na az. 170° w odległości 17m od anteny sektorowej az. 205°	2.0	0.005	0.007	0.1	54°21'23.0" 18°38'47.0"
28	PKP na az. 185° w odległości 18m od anteny sektorowej az. 205°	2.0	0.006	0.009	0.13	54°21'23.0" 18°38'47.0"

Sprawozdanie z badań bez pisemnej zgody laboratorium nie może być powielane inaczej niż w całości.
 Wynik przedstawione w niniejszym sprawozdaniu odnoszą się wyłącznie do badanego obiektu i do warunków i konfiguracji urządzeń w dniu wykonywania pomiarów.

29	PKP na az. 198° w odległości 38m od anteny sektorowej az. 205°	2.0	0.012	0.018	0.24	54°21'22.3" 18°38'46.3"
30	PKP na az. 212° w odległości 31m od anteny sektorowej az. 205°	2.0	0.011	0.017	0.24	54°21'22.7" 18°38'46.0"
31	PKP na az. 225° w odległości 21m od anteny sektorowej az. 205°	2.0	0.012	0.019	0.26	54°21'23.0" 18°38'46.3"
32	PKP na az. 240° w odległości 11m od anteny sektorowej az. 205°	2.0	0.011	0.017	0.23	54°21'23.4" 18°38'46.3"
33	PKP na az. 280° w odległości 11m od anteny sektorowej az. 315°	2.0	0.012	0.018	0.25	54°21'23.8" 18°38'46.3"
34	PKP na az. 295° w odległości 11m od anteny sektorowej az. 315°	2.0	0.012	0.019	0.26	54°21'23.8" 18°38'46.3"
35	GKP w odległości 2m od anteny sektorowej az. 315°	2.0	0.012	0.018	0.24	54°21'23.8" 18°38'47.0"
36	GKP w odległości 14m od anteny sektorowej az. 315°	2.0	0.013	0.02	0.27	54°21'24.1" 18°38'46.3"
37	PKP na az. 308° w odległości 12m od anteny sektorowej az. 315°	2.0	0.011	0.017	0.23	54°21'24.1" 18°38'46.3"
38	PKP na az. 323° w odległości 15m od anteny sektorowej az. 315°	2.0	0.012	0.019	0.26	54°21'24.1" 18°38'46.7"
39	PKP na az. 335° w odległości 19m od anteny sektorowej az. 315°	2.0	0.012	0.019	0.26	54°21'24.5" 18°38'46.7"
40	PKP na az. 350° w odległości 30m od anteny sektorowej az. 315°	2.0	0.010	0.015	0.2	54°21'24.8" 18°38'46.7"
41	GKP w odległości 87m od anteny sektorowej az. 315°	2.0	0.010	0.016	0.22	54°21'25.6" 18°38'43.4"
42	DPP - Parking, piętro 2	2.0	0.007	0.011	0.14	54°21'24.5" 18°38'49.9"
43	DPP - Parking, piętro 2	2.0	0.004	0.006	0.08	54°21'24.1" 18°38'47.0"
44	Budynek A, poziom -1	2.0	0.003	0.005	0.07	-
45	Budynek A, poziom -1	2.0	0.003	0.004	0.06	-
46	Budynek A, poziom 0	0.3-2.0	<0.003*	0.004	0.06	-
47	Budynek A, poziom 0	0.3-2.0	<0.003*	0.004	0.06	-
48	Budynek A, poziom +1	2.0	0.003	0.004	0.06	-
49	Budynek A, poziom +1	0.3-2.0	<0.003*	0.004	0.06	-
50	Budynek A, poziom +3	2.0	0.004	0.006	0.08	-
51	Budynek A, poziom +3	2.0	0.003	0.005	0.07	-
52	Budynek A, poziom +2	0.3-2.0	<0.003*	0.004	0.06	-
53	Budynek A, poziom +2	0.3-2.0	<0.003*	0.004	0.06	-

GKP – Główny Kierunek Pomiarowy

DPP – Dodatkowy Pion Pomiarowy

PKP – Pomocniczy Kierunek Pomiarowy

¹ wyniki oznaczone * są wynikami poniżej czułości zestawu pomiarowego i są wynikami spoza zakresu akredytacji. Do obliczenia wyniku skorygowanego przyjęto wartość skorelowaną z rzeczywistym wynikiem pomiaru - dolną granicę akredytowanego zakresu pomiarowego metody

² współrzędne geograficzne pozyskane metodą pomiaru bezpośredniego

³ do wyznaczenia wartości wskaźnikowej W_{ME} i W_{MH} przyjęto na podstawie uzgodnień z klientem oraz rozpoznania źródeł, jako wartości dopuszczalne pola elektrycznego i magnetycznego odpowiednio 28 V/m i 0,073 A/m.

⁴ do wyznaczenia niepewności dla wyników poniżej czułości zestawu pomiarowego, przyjęto niepewność dla minimalnej wartości z zakresu pomiarowego.

⁵ maksymalna wartość chwilowa

Niepewność oszacowano zgodnie z dokumentem P-03 „Procedura nadzoru nad wyposażeniem” w postaci niepewności rozszerzonej wynikającej z niepewności standardowej pomnożonej przez współczynnik rozszerzenia $k=2$.

Całkowita szacowana niepewność rozszerzona składowej E wynosi odpowiednio: 52.7% dla częstotliwości do 60 GHz

Sprawozdanie z badań bez pisemnej zgody laboratorium nie może być powielane inaczej niż w całości.
 Wynik przedstawione w niniejszym sprawozdaniu odnoszą się wyłącznie do badanego obiektu i do warunków i konfiguracji urządzeń w dniu wykonywania pomiarów.

Pomiarów nie wykonano:

Oznaczenie braku dostępu	Opis umiejscowienia
A	W mieszkaniach nr 4 pod adresem Ul. Rajska 1/5G, z powodu braków lokatorów-apartament na wynajem
B	W mieszkaniach nr 9, 6, 7 pod adresem Ul. Rajska 1/5F, z powodu braku mieszkańców
C	W mieszkaniach nr 6 pod adresem Ul. Rajska 1/5F, z powodu braku mieszkańców
D	W mieszkaniach nr 5 pod adresem Ul. Rajska 1/5F, z powodu braku zgody właściciela na wykonanie pomiaru
E	W mieszkaniach nr 6, 7, 2, pod adresem Ul. Rajska 12b, z powodu braku mieszkańców
F	W mieszkaniach nr 2 pod adresem Ul. Rajska 12a, z powodu braku zgody właściciela na wykonanie pomiaru
G	W mieszkaniach nr 3-6 pod adresem Ul. Rajska 12a, z powodu braku mieszkańców

Umiejscowienie pionów (punktów) pomiarowych przedstawiono w załączniku nr 2-7 do niniejszego sprawozdania.

Piony pomiarowe nr 52 i 53 zostały domierzone w dniu 16-02-2024r.

10. Omówienie wyników pomiarów

W związku z tym, że żadna z wartości zmierzonych, udokumentowanych w tabelach w pkt. 9, uzyskanych w skutek zastosowania pomiaru szerokopasmowego, powiększonego o rozszerzoną niepewność pomiaru U dla współczynnika rozszerzenia $k = 2$ nie przekroczyła 70% najniższej dopuszczalnej wartości składowej elektrycznej lub magnetycznej pola dla objętych pomiarami zakresów częstotliwości, nie uwzględnia się poprawek pomiarowych.

W wyniku zastosowania sposobu sprawdzenia dotrzymania dopuszczalnych poziomów pól elektromagnetycznych w środowisku, zgodnie pkt 25 ppkt 1 Rozporządzenia Ministra Klimatu z dnia 17 lutego 2020 r. (Dz. U. 2022, poz. 2630), w związku z tym, że żadna z wartości wskaźnikowych, udokumentowanych w tabelach w pkt. 9 nie przekracza wartości 1, stwierdza się, że w miejscach, w których wykonano pomiary w otoczeniu instalacji radiokomunikacyjnej 30174 (40092N!) GGD_GDANSK_PODWALEGRODZ5, dopuszczalne poziomy pól elektromagnetycznych w środowisku należy uznać za dotrzymane.

Miejsca niedostępne podczas wykonywania pomiarów wskazane zostały w pkt. 9 (Wyniki pomiarów) lub na załączniku przedstawiającym usytuowanie pionów pomiarowych

11. Podstawa prawna

- 1) Ustawa z dnia 27 kwietnia 2001 r. Prawo ochrony środowiska (Dz.U. 2022 poz. 2556)
- 2) Rozporządzenie Ministra Zdrowia z dnia 17 grudnia 2019 r. w sprawie dopuszczalnych poziomów pól elektromagnetycznych w środowisku (Dz. U. 2019, poz. 2448)
- 3) Rozporządzenie Ministra Klimatu z dnia 17 lutego 2020 r. w sprawie sposobów sprawdzania dotrzymania dopuszczalnych poziomów pól elektromagnetycznych w środowisku (Dz. U. 2022, poz. 2630),
- 4) Akredytacja nr AB 419 wydana przez Polskie Centrum Akredytacji (wydanie 22, z dnia 9 stycznia 2024 r.)

Sprawozdanie z badań bez pisemnej zgody laboratorium nie może być powielane inaczej niż w całości.
Wynik przedstawione w niniejszym sprawozdaniu odnoszą się wyłącznie do badanego obiektu i do warunków i konfiguracji urządzeń w dniu wykonywania pomiarów.

12. Spis załączników

- Załącznik 1. Lokalizacja obiektu badań
- Załącznik 2-7. Usytuowanie pionów (punktów) pomiarowych
- Załącznik 8. Dokumentacja fotograficzna obiektu badań

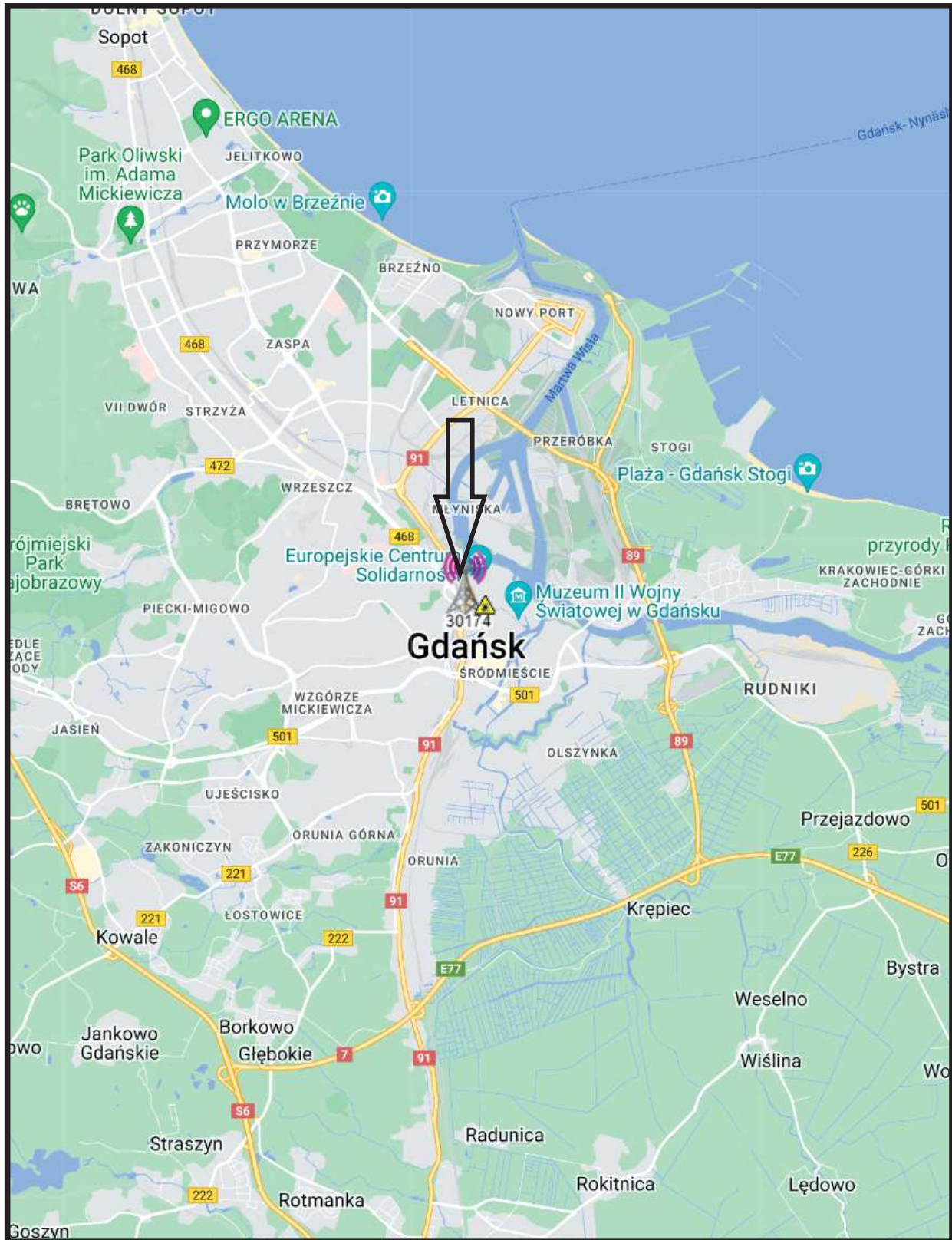
13. Data wydania i autoryzowania sprawozdania

Obliczenia i sprawozdanie wykonał :

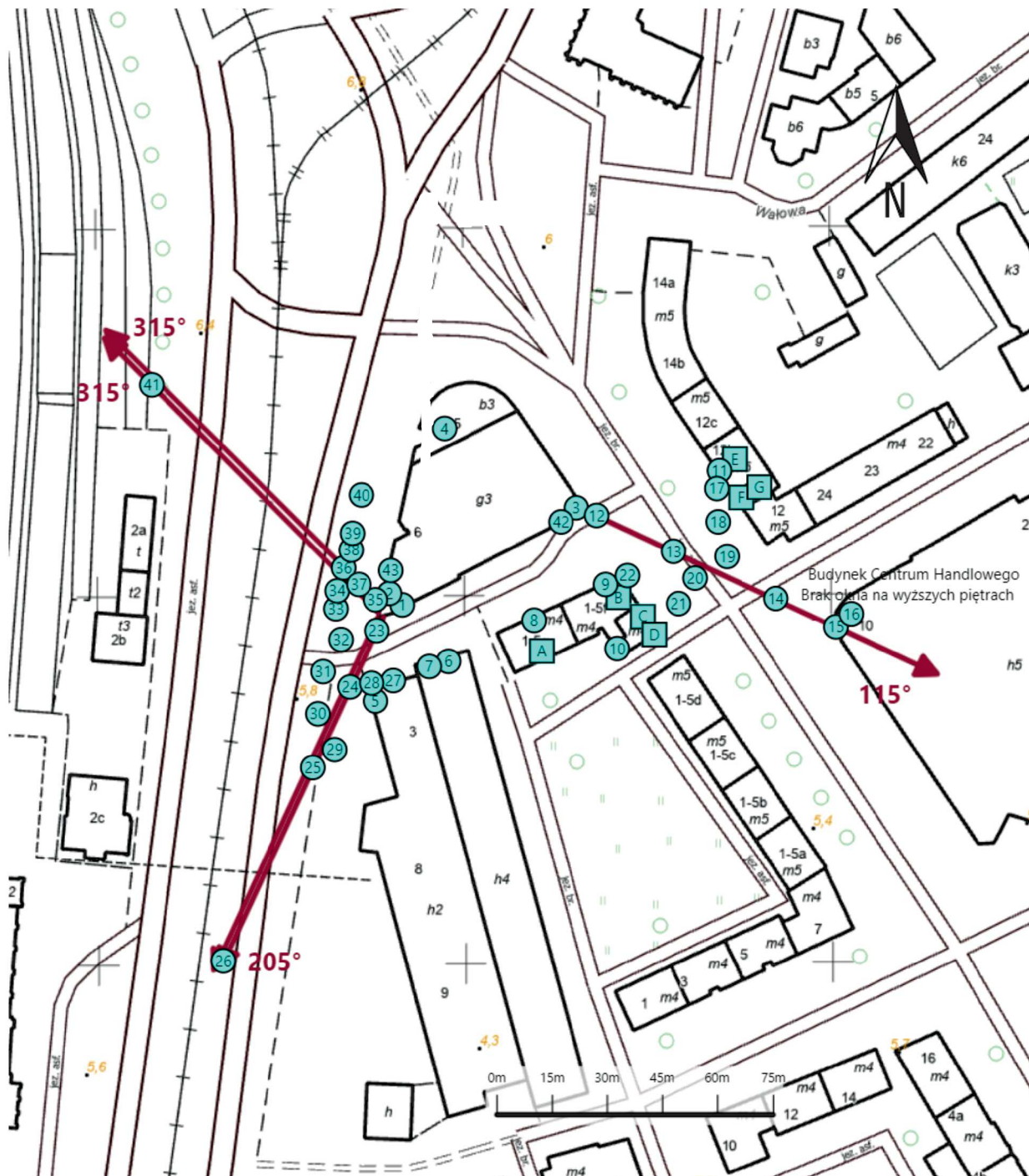
Sprawozdanie autoryzował:





Koniec sprawozdania

Sprawozdanie z badań bez pisemnej zgody laboratorium nie może być powielane inaczej niż w całości.
Wynik przedstawione w niniejszym sprawozdaniu odnoszą się wyłącznie do badanego obiektu i do warunków i konfiguracji urządzeń w dniu wykonywania pomiarów.

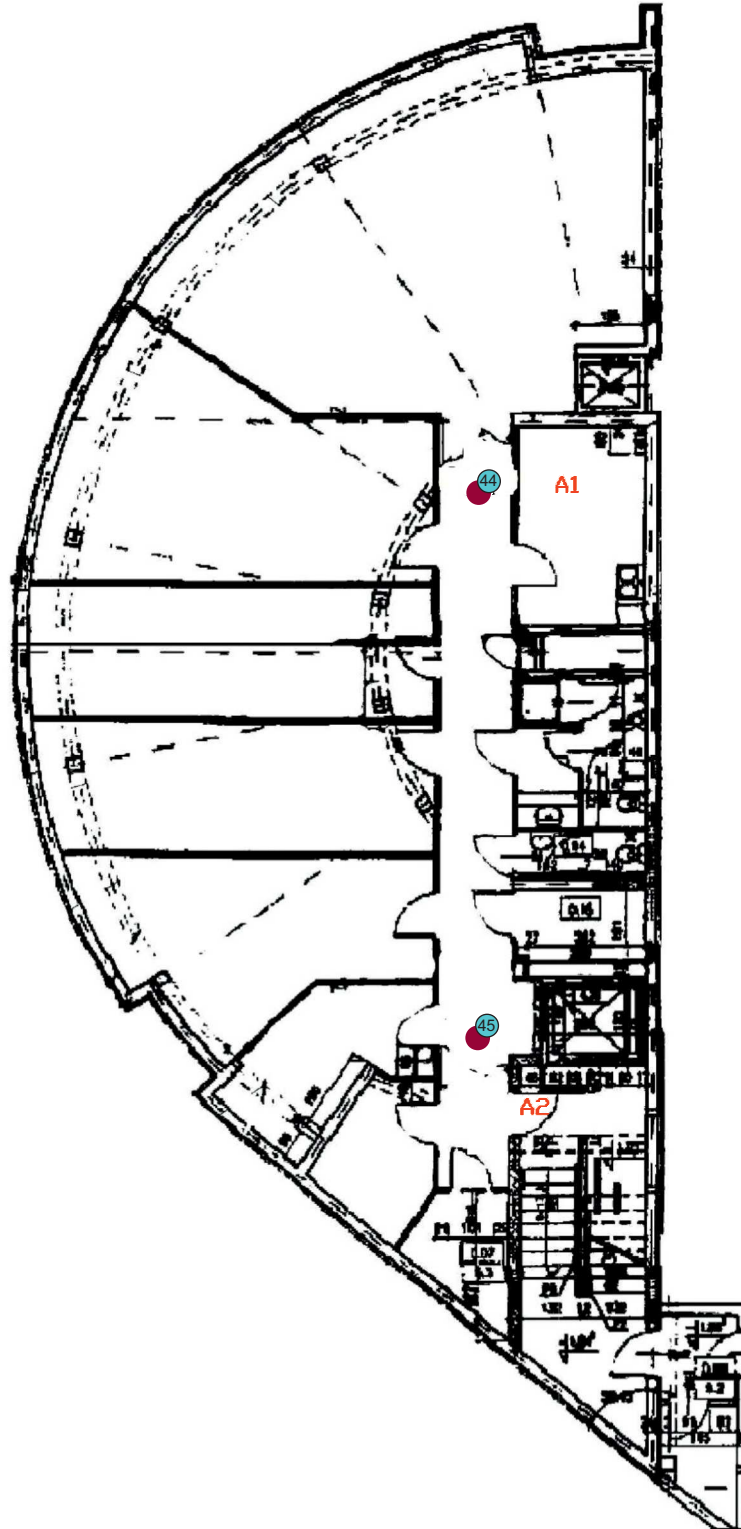




Załącznik nr 1	INSTALACJA RADIOKOMUNIKACYJNA T-Mobile Polska S.A. 30174 (40092N!) GGD_GDANSK_PODWALEGRODZ5 Lokalizacja instalacji radiokomunikacyjnej
----------------	---



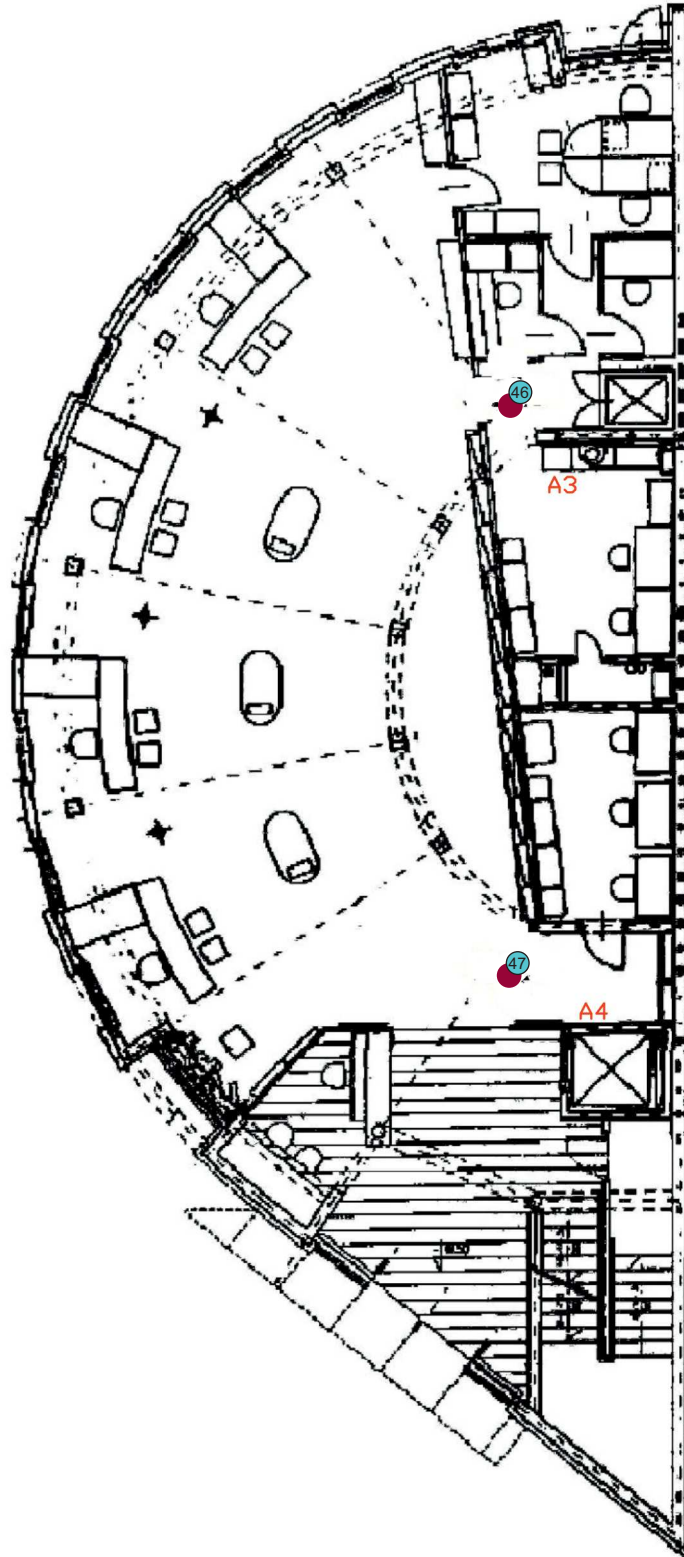
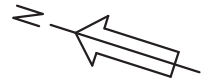
Załącznik nr 2	INSTALACJA RADIOKOMUNIKACYJNA T-Mobile Polska S.A. 30174 (40092N!) GGD_GDANSK_PODWALEGRODZISKO Usytuowanie pionów pomiarowych w otoczeniu instalacji radiokomunikacyjnej
Legenda:	<div style="display: flex; justify-content: space-around; align-items: center;"> <div style="text-align: center;">  Brak dostępu </div> <div style="text-align: center;">  Pion pomiarowy </div> <div style="text-align: center;">  Kierunek oddziaływania anten sektorowych </div> <div style="text-align: center;">  Kierunek oddziaływania anten radioliniowych </div> </div>



POZIOM -1



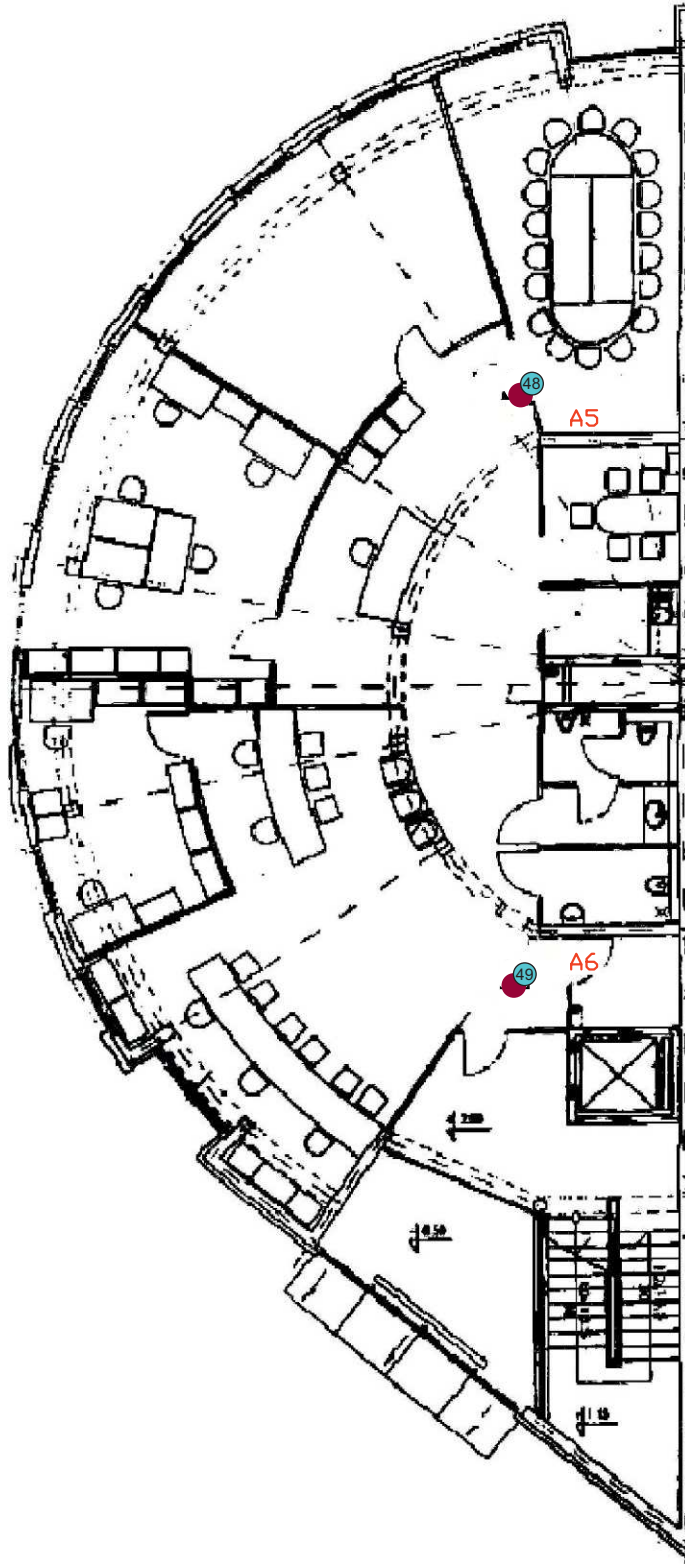
Załącznik nr 3	INSTALACJA RADIOKOMUNIKACYJNA T-Mobile Polska S.A. 30174 (40092N!) GGD_GDANSK_PODWALEGRODZ5 Usytuowanie pionów pomiarowych bezpośrednio pod anteną
	<i>Legenda:</i>   Pion pomiarowy antena dookólna



POZIOM 0



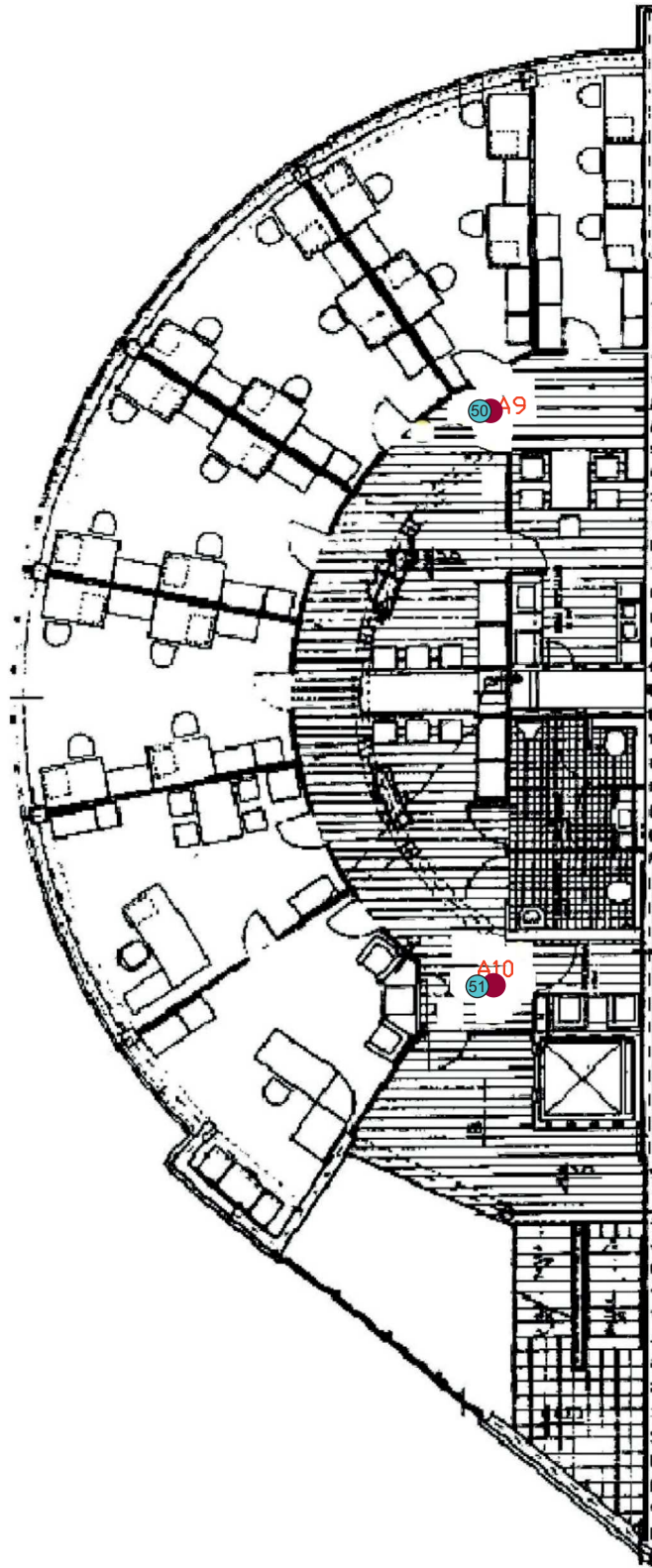
Załącznik nr 4	INSTALACJA RADIOKOMUNIKACYJNA T-Mobile Polska S.A. 30174 (40092N!) GGD_GDANSK_PODWALEGRODZ5 Usytuowanie pionów pomiarowych bezpośrednio pod anteną
	Legenda:   Pion pomiarowy antena dookólna



POZIOM +1



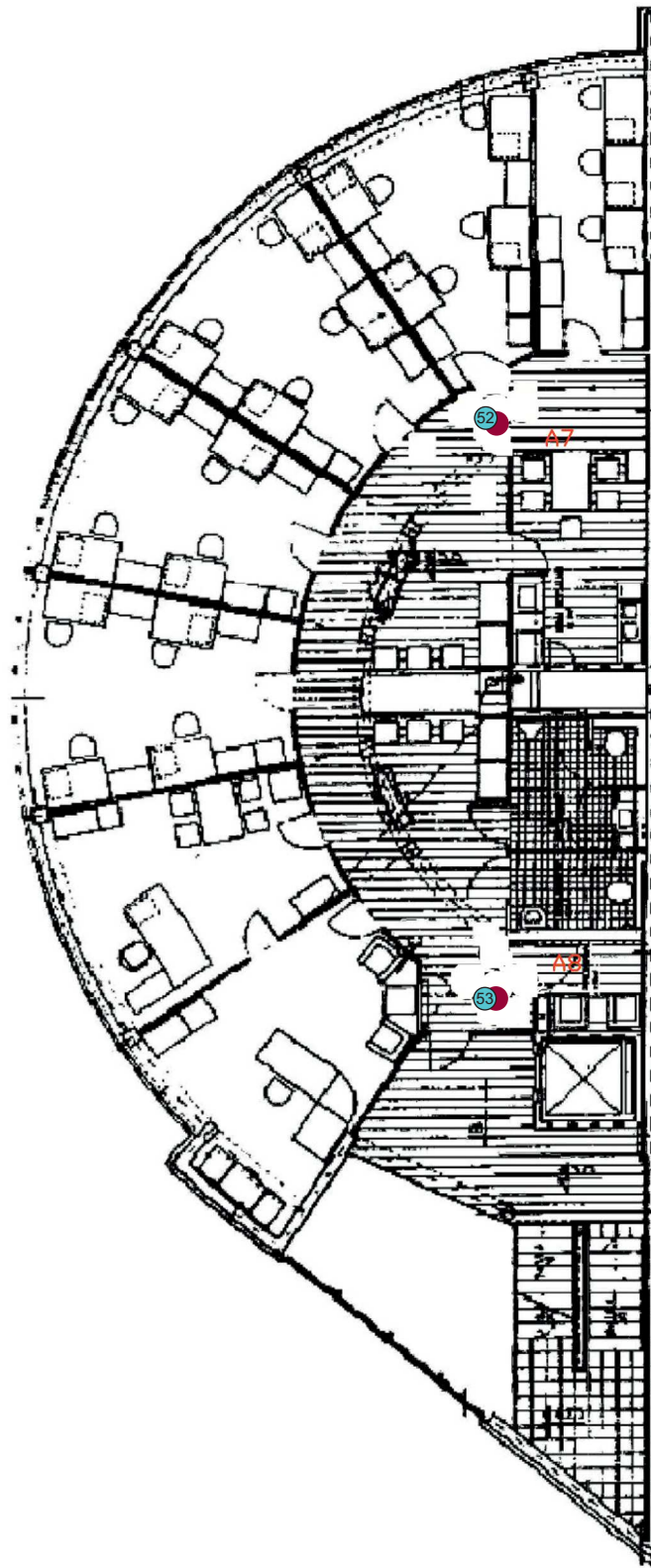
Załącznik nr 5	INSTALACJA RADIOKOMUNIKACYJNA T-Mobile Polska S.A. 30174 (40092N!) GGD_GDANSK_PODWALEGRODZ5 Usytuowanie pionów pomiarowych bezpośrednio pod anteną
	<i>Legenda:</i>   Pion pomiarowy antena dookólna



POZIOM +3



Załącznik nr 6	INSTALACJA RADIOKOMUNIKACYJNA T-Mobile Polska S.A. 30174 (40092N!) GGD_GDANSK_PODWALEGRODZ5 Usytuowanie pionów pomiarowych bezpośrednio pod anteną
	<i>Legenda:</i>   Pion pomiarowy antena dookólna

POZIOM +2



Załącznik nr 7	INSTALACJA RADIOKOMUNIKACYJNA T-Mobile Polska S.A. 30174 (40092N!) GGD_GDANSK_PODWALEGRODZ5 Usytuowanie pionów pomiarowych bezpośrednio pod anteną
	<i>Legenda:</i>   Pion pomiarowy antena dookólna



Załącznik nr 8	INSTALACJA RADIOKOMUNIKACYJNA T-Mobile Polska S.A. 30174 (40092N!) GGD_GDANSK_PODWALEGRODZ5 Zdjęcia instalacji radiokomunikacyjnej
-----------------------	--