



GDAŃSK

Raport
ewaluacyjny
z realizacji
Programu
Operacyjnego



**PRZESTRZEŃ
PUBLICZNA**

2016-2023

Raport z realizacji
Programu Operacyjnego
IX. Przestrzeń Publiczna
za lata 2016-2023

SPIS TREŚCI

01

Wstęp4

02

Osiągnięcia, z których jesteśmy najbardziej dumni6

03

Analiza realizacji celów operacyjnych10

Uwarunkowania społeczno-gospodarcze

Cel IX.1. Wyższa jakość przestrzeni publicznej

Cel IX.2. Większe uwzględnienia terenów zielonych i obszarów cennych przyrodniczo w kształtowaniu przestrzeni publicznej

Cel IX.3. Szersze uspołecznienie planowania i działań w przestrzeni publicznej

04

Wyzwania na kolejne lata15

Załącznik nr 1

Wskaźniki realizacji Programu Operacyjnego Przestrzeń Publiczna [2016-2023]

1. WSTĘP

Strategia Rozwoju Miasta Gdańsk 2030 Plus wraz z Programami Operacyjnymi są nadrzędnymi dokumentami strategicznymi stanowiącymi podstawę do zintegrowanego, długofalowego zarządzania rozwojem Gdańska.







Głównym sposobem udostępniania wyników ewaluacji są roczne raporty ewaluacyjne, w których omawiany jest nie tylko stan danego obszaru, ale też ocena efektów zrealizowanych zadań. Ponadto informacje o stanie realizacji Programów Operacyjnych publikowane są w corocznym Raporcie o stanie Miasta Gdańska – podsumowaniu działalności prezydenta w danym roku kalendarzowym, zawierającym najważniejsze informacje dotyczące demografii, budżetu, zarządzania oraz zrealizowanych inwestycji i wydarzeń w mieście.

Niniejszy raport stanowi podsumowanie i ocenę przedsięwzięć podjętych w latach 2016-2023, wpisujących się w realizację ustalonych priorytetów rozwojowych i służących osiągnięciu celów Programu Operacyjnego Przestrzeń Publiczna. Zaprezentowano w nim najnowsze dane dostępne na koniec marca 2024 r.

W pierwszej części dokumentu zaprezentowano Osiągnięcia, z których jesteśmy najbardziej dumni w zakresie działalności Programu Operacyjnego. Są to kluczowe działania i inwestycje, które zostały zrealizowane i znacznie wpłynęły na rozwój miasta, a także na same gdańszczanki i gdańszczan.

W następnej części przedstawiono Analizę celów operacyjnych Programu. W ramach analizy wskazano działania wspierające, które służyły realizacji celu. Zaprezentowano także wskaźniki monitorujące efekty podejmowanych działań. W każdym wskaźniku położono nacisk na oczekiwany kierunek zmian.

Przyjęto następujące oznaczenia w tabelach:

Zmiana	Jak odczytywać?	Oznaczenie
więcej niż +5%	duży wzrost	
od +1% do +5%	wzrost	
+/- 1%	utrzymanie na stabilnym poziomie	
od -1% do -5%	spadek	
mniej niż -5%	duży spadek	
-	brak danych	

Zidentyfikowano również **kierunki dalszej interwencji**, które wyznaczają kierunki i konkretne działania służące dalszej realizacji celów.

W ostatniej części dokumentu przedstawiono **wyzwania**, które powinny stanowić główne kierunki rozwoju miasta w kolejnych latach. Są to obszary, na których powinno skupić się miasto, żeby rozwijać się w sposób zrównoważony, uwzględniając dobro mieszkanek i mieszkańców. Wyzwania stanowią rekomendacje dotyczące kontynuacji lub weryfikacji dotychczasowych przedsięwzięć, a także kierunki dalszych działań.



Jednym z głównych celów procesu rozwojowego miasta jest kształtowanie spójnej, uporządkowanej przestrzeni, przyjaznej i dostępnej dla mieszkańców. Program Operacyjny Przestrzeń Publiczna w dużej mierze skupia się na regulacjach dotyczących kreowania przestrzeni miejskiej, planach zagospodarowania przestrzennego oraz innych dokumentach ustalających zasady tworzenia nowych oraz porządkowania i podnoszenia atrakcyjności istniejących przestrzeni publicznych. Swoim zakresem Program obejmuje zarówno przestrzenie publiczne w postaci placów, wybranych ulic, bulwarów, jak i przestrzenie zielone, takie jak parki, ogrody i skwery. Przestrzeń publiczna jest użytkowana przez ogół mieszkańców, dlatego niezwykle istotny jest ich udział w jej zagospodarowaniu. W związku z tym w Programie Operacyjnym Przestrzeń Publiczna mieszczą się zagadnienia związane z partycypacją społeczną i udziałem mieszkańców w kreowaniu rozwoju miasta.

Koordynatorka Programu Operacyjnego

Edyta Damszel-Turek
Dyrektorka Biura Rozwoju Gdańska

Opiekunowie merytoryczni Programu Operacyjnego

2016-2018 r. Wiesław Bielawski
Z-ca Prezydenta Miasta Gdańska ds. polityki przestrzennej

od 2019 r. Piotr Grzelak
Z-ca Prezydenta Miasta Gdańska ds. zrównoważonego rozwoju i inwestycji



2. OSIĄGNIĘCIA, Z KTÓRYCH JESTEŚMY NAJBARDZIEJ DUMNI

1. Rozwój przestrzenny Gdańska

Jednym z najważniejszych rezultatów Programu Operacyjnego Przestrzeń Publiczna jest rozwój miasta, który był możliwy dzięki kierowaniu procesem rozwojowym tak, aby stanowił on spójną, uporządkowaną przestrzeń, przyjazną i otwartą dla mieszkańców.

Wprowadzone regulacje związane z kształtowaniem przestrzeni miejskiej, miejscowe plany zagospodarowania przestrzennego i dokumenty ustalające zasady tworzenia nowych przestrzeni pozwoliły na zrównoważony rozwój Gdańska.

W 2018 roku uchwalono **Studium uwarunkowań i kierunków zagospodarowania przestrzennego miasta Gdańska**, które jest jednym z najważniejszych miejskich dokumentów strategicznych w zakresie rozwoju przestrzennego. Kierunki rozwoju miasta wskazane w Studium stanowią podstawę do podejmowania dalszych decyzji inwestycyjnych związanych z realizacją strategicznych inwestycji miejskich wpływających na dalszy rozwój miasta czy wskazują na potrzebę zabezpieczenia w planach miejscowych terenów pod nowe cele publiczne oraz pod rozwój funkcji gospodarczych. Dokument ten odnosi się również do polityk miejskich w zakresie realizacji wizji rozwoju miasta do wewnątrz, miasta krótkich odległości.

Na przestrzeni lat 2016-2023 sporządzono 133 miejscowe plany zagospodarowania przestrzennego. Ich celem było m.in. umożliwienie realizacji celów publicznych wpływających na poprawę jakości życia mieszkańców m.in. poprzez określenie nowych terenów zieleni, które poprawiły dostępność mieszkańców do zieleni, rekreacji, sportu czy nowych atrakcyjnych i dostępnych przestrzeni publicznych, czy też zabezpieczyły rezerwy terenowe pod rozwój szynowego transportu zbiorowego (tramwaj, kolej aglomeracyjna). Uchwalanie nowych planów pozwala zabezpieczyć lokalizację przyszłych funkcji publicznych nie tylko na gruntach gminnych.

W 2022 r. opracowano **model struktury funkcjonalno-przestrzennej**, który jest elementem zaktualizowanej Strategii Rozwoju Miasta Gdańsk 2030 Plus. Model stanowi graficzne przedstawienie wizji rozwoju miasta, przede wszystkim w aspekcie rozwoju przestrzennego. Uwzględniono w nim rozmieszczenie wybranych planowanych inwestycji. Model wskazuje na ogólnie obrany kierunek przekształceń przestrzennych w celu wzmocnienia systemu przyrodniczego, rozwoju społecznego, zrównoważenia struktur przestrzennych oraz rozwoju gospodarczego.

Miasto rozwija się w myśl idei „**miasta krótkich odległości**”. Funkcje w poszczególnych dzielnicach są sukcesywnie uzupełniane, aby mieszkańcy mieli dostęp do wszystkich niezbędnych potrzeb bez konieczności przemieszczania się środkami transportu.

Dzięki uchwalaniu kolejnych planów miejscowych umożliwiających w sposób zrównoważony rozwój przestrzenny miasta, powiększyła się oferta mieszkaniowa oraz usługowa. Najwięcej mieszkań zostało oddanych do użytkowania w latach 2016-2023 w dzielnicach: Jasień, Orunia Górna-Gdańsk Południe, Ujeścisko-Łostowice, Śródmieście, Piecki-Migowo, Letnica. Powstały nowe miejsca pracy i przestrzenie biurowe m.in. w dzielnicy Oliwa oraz w okolicy portu lotniczego. Czynniki te wpłynęły na wzrost liczby mieszkańców o około 23 tys. os. w analizowanym okresie.

Do najważniejszych efektów Programu Operacyjnego z zakresu rozwoju miasta można zaliczyć:

- wzrost liczby mieszkańców z 464 tys. do 486 tys. w latach 2016-2023,
- utrzymanie wzrostowej i różnorodnej oferty mieszkaniowej poprzez realizację nowych mieszkań zarówno na górnym, jak i dolnym tarasie,
- rozwój oferty miejsc pracy w usługach i branży logistyczno-stoczniowo-przemysłowo-portowej,
- rozwój uczelni wyższych,
- rozwój miasta do wewnątrz – miasta krótkich odległości.

2. Poprawa jakości życia mieszkańców

Kolejnym aspektem, z którego możemy być dumni jest rozwój przestrzeni publicznych, które stały się warunkiem do harmonijnego rozwoju miasta i poprawy jakości życia mieszkańców.

Całościowe podejście do planowania i zarządzania przestrzenią publiczną w oparciu o **system ogólnomiejskich przestrzeni publicznych** doprowadziło do poprawy jej funkcjonalności i atrakcyjności.

Przestrzeń publiczna to obszar o szczególnym znaczeniu dla zaspokojenia potrzeb i poprawy jakości życia jej użytkowników. W tworzeniu przyjaznej mieszkańcom przestrzeni mają pomóc karty **Gdańskich Przestrzeni Lokalnych** (GPL), wskazujące na kierunki możliwych przekształceń w danej przestrzeni z wykorzystaniem potencjału miejsca, a ponadto **Gdański Standard Ulicy Miejskiej** (GSUM), który zmienia dotychczasowy sposób myślenia o urządzaniu miejskich ulic. Najwyższy priorytet w zagospodarowaniu ulic uzyskali piesi, rowerzyści oraz użytkownicy transportu zbiorowego, kosztem użytkowników samochodów osobowych.

Z kolei estetykę przestrzeni publicznych w zakresie nośników reklam, małej architektury oraz ogrodzeń reguluje **Uchwała Krajobrazowa Gdańska** (UKG). Miasto, jako jedno z pierwszych w Polsce, uchwaliło i wdrożyło dokument w 2018 r., a jego egzekucja trwa od zakończonego w 2020 r. okresu dostosowawczego. Dokument ten określa zasady umieszczania w przestrzeni publicznej nośników reklamowych, elementów małej architektury i ogrodzeń. Powstanie dokumentu jest odpowiedzią na pogłębiający się w ostatnich latach problem zaśmiecania miasta chaotycznie rozmieszczonymi elementami, np. reklamami bez zważania na jakość krajobrazu. Od powstania dokumentu wysłano około 7 tys. wezwań o usunięcie reklam.

Miasto dba także o dostępność przestrzeni publicznych. W tworzeniu miejsc dostępnych dla wszystkich użytkowników służą **„Szczegółowe standardy dostępności dla kształtowania przestrzeni i budynków w mieście Gdańsku. Poradnik projektowania uniwersalnego”**, nad którym zakończono prace w połowie 2021 r. Dokument zawiera rekomendacje i wytyczne wynikające z ustawy o zapewnianiu dostępności osobom ze szczególnymi potrzebami. Opracowanie uwzględnia lokalną specyfikę miasta oraz już funkcjonujące regulacje w tym zakresie. Szczegółowe standardy będą wskazywać projektantom preferowane rozwiązania techniczne i przestrzenne w zakresie projektowania: ciągów pieszych i ich wyposażenia, dróg rowerowych i ciągów pieszo-rowerowych, przejść dla pieszych, przystanków komunikacji miejskiej, pokonywania różnic wysokości w terenie, miejsc postojowych, terenów rekreacyjnych, placów zabaw, tymczasowej organizacji ruchu pieszego, a także budynków w zakresie stref wejścia, komunikacji pionowej i poziomej, pomieszczeń sanitarnych, dodatkowych oraz wyposażenia wewnątrz i drogi ewakuacji.

W celu podniesienia standardów projektowania przestrzeni publicznych przygotowano także **Poradnik projektowania przestrzeni zabaw** w Gdańsku oraz **Zasady funkcjonowania oraz udostępniania lokalizacji do prowadzenia punktów handlowych oraz gastronomicznych**.

W trosce o jakość architektury nowo realizowanych obiektów oraz jakość zagospodarowania przestrzeni, władze Gdańska w 2021 roku powołały do istnienia **Biuro Architekta Miasta**. Ma ono dbać o wysoką jakość rozwiązań architektonicznych i urbanistycznych w Gdańsku, co bezpośrednio przekłada się na zwiększenie estetyki przestrzeni publicznych.

Do najważniejszych efektów Programu Operacyjnego z zakresu poprawy jakości życia mieszkańców można zaliczyć:

- porządkowanie wizualne miasta (reklamy, malowanie elewacji na Głównym Mieście, programy podwórkowe),
- nowe przestrzenie publiczne (ogólnomiejskie, lokalne, ulice handlowe),
- nowe inwestycje pieszo-rowerowe (chodniki, trasy rowerowe, stojaki rowerowe, kładki piesze),

- zwiększenie oferty usług społecznych i sportowych (żłobki, przedszkola, domy sąsiedzkie, szkoły, baseny, boiska),
- zwiększenie dostępności mieszkańców do zieleni, w tym terenów nadwodnych (parki kieszonkowe, łąki kwietne, parki retencyjne, ogrody deszczowe, rewaloryzacja parków oraz budowa nowych m.in. rewaloryzacja Parku Oruńskiego, Parku Jana Pawła II, Parku Świętopełka, budowa parku Na Zboczu, parku Jaśkowy Zakątek oraz rozpoczęcie prac nad utworzeniem Parku Południowego),
- poprawa bezpieczeństwa przeciwpowodziowego (mała retencja, zbiorniki retencyjne z ofertą rekreacyjno-sportową, niecki trawiaste).

3. Gminny Program Rewitalizacji

Istotną częścią polityki miasta zmierzającej do zapewnienia jak najwyższej jakości przestrzeni jest rewitalizacja. Miasto realizuje uchwalony w 2017 r. **Gminny Program Rewitalizacji Miasta Gdańska** na lata 2017-2023. Wdrażanie Programu jest działaniem o charakterze wieloletnim, ukierunkowanym na realizację kompleksowych projektów rewitalizacyjnych obejmujących sferę przestrzenną, społeczną, gospodarczą, środowiskową i kulturową. Programem objęto podobszary: Orunia, Nowy Port z Twierdzą Wisłoujście, Biskupia Górka i Stary Chełm oraz Dolne Miasto i Plac Wałowy wraz ze Starym Przedmieściem.

W Gminnym Programie Rewitalizacji założono realizację łącznie 70 przedsięwzięć rewitalizacyjnych na 4 podobszarach wymienionych powyżej. Połowę z nich stanowiły przedsięwzięcia podstawowe, a drugą uzupełniające. **Zgodnie ze stanem na 2022 rok udało się zakończyć 25 przedsięwzięć podstawowych (71%), a pozostałe 10 (29%) jest w trakcie realizacji.** Kluczowym aspektem, który uległ poprawie jest zmiana postrzegania podobszarów rewitalizacji. Dzięki temu wzrosła atrakcyjność tych terenów jako miejsca odwiedzin lub miejsca zamieszkania.

Do najważniejszych efektów Programu Operacyjnego z zakresu rewitalizacji można zaliczyć:

- rewitalizacja Nowego Portu: remont układu drogowego Strajku Dokerów, Góreckiego, Wilków Morskich,
- rewitalizacja Oruni: uruchomienie w wyremontowanym Ratuszu Oruńskim filii WiMBP wraz z siedzibą rady dzielnicy i miejsca spotkań dla mieszkańców. Zagospodarowanie terenów zieleni skwer Gościnną, Park Związkowa,
- rewitalizacja Dolnego Miasta: remont układu drogowego Przyokopowa, Polna, Wierzbowa.
- rewitalizacja Biskupiej Górki i Starego Chełmu: zagospodarowanie terenu zieleni przy ul. Styp Rekowski.

4. Zwiększenie znaczenia zielonej i niebieskiej infrastruktury

Rozwój miasta powoduje coraz większy wpływ na tereny zurbanizowane i niezurbanizowane poprzez zabudowywanie nowych powierzchni. Błękitno-zielona infrastruktura pozwala na stworzenie sieci obszarów naturalnych i półnaturalnych w mieście.

Rozszczelnienie centrum miasta, wprowadzanie zieleni wysokiej w zwartą zabudowę, tworzenie ogrodów deszczowych, parków kieszonkowych, to podstawowe działania adaptacyjne, które realizuje miasto. Istotne jest zachowanie korytarzy przewietrzających, które ułatwiają wymianę powietrza, zmniejszają temperaturę i przeciwdziałają smogowi.

Ze względu na nierównomierne rozmieszczenie terenów zielonych urządzonych w obrębie Gdańska bardzo ważną rolę ogrywają **zbiorniki retencyjne** i tereny wokół nich, które tę tkankę uzupełniają. Miasto cały czas rozbudowuje sieć zbiorników, a przestrzeń wokół już istniejących jest sukcesywnie zagospodarowywana. Aktualnie 53 zbiorniki retencyjne są w stanie zagospodarować około 740 tys. m³ deszczówki. Nieodłącznym elementem zagospodarowania wody opadowej są obiekty **małej retencji**. Tych w Gdańsku z roku na rok przybywa. Od 2017 roku, gdy powstał pierwszy ogród deszczowy do końca 2023 roku powstały 52 różnego rodzaju obiekty małej retencji: ogrody deszczowe, parki retencyjne czy niecki trawiaste.

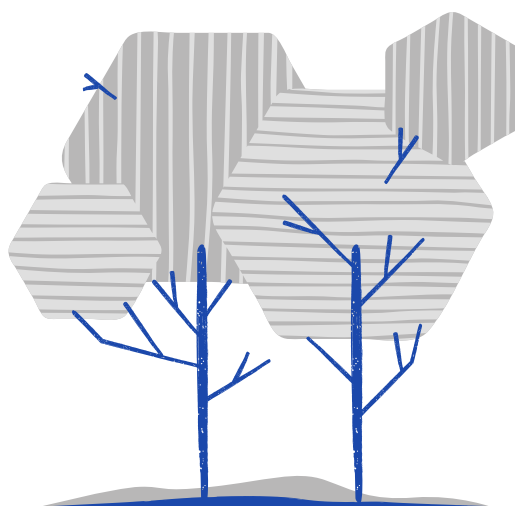
Ogrody deszczowe mają na celu rozwiązywanie lokalnych problemów będących konsekwencją nieregulowanych spływów wód opadowych skutkujących podtopieniami ciągów komunikacyjnych czy istniejącej zabudowy. Wiele tego typu inwestycji inicjowanych jest oddolnie przez mieszkańców Gdańska, którzy zgłaszają Miastu konieczność wykonania ogrodu deszczowego w danej lokalizacji. Miasto kładzie również nacisk na to, aby podejmowane działania miały wielopłaszczyznowy charakter, a kształtowane tereny zieleni retencyjnej były jak najbardziej wielofunkcyjne.

W zagospodarowaniu terenów nadwodnych pomocna jest opracowana w 2021 r. **Gdańska Polityka Wodna** (GPW), umożliwiająca podjęcie działań w kierunku atrakcyjnego i zrównoważonego zagospodarowania nabrzeży. Jest to studium analityczno-koncepcyjne dotyczące wizji dla terenów nadwodnych, opracowywane w celu określenia zarówno kierunków zagospodarowania, jak i elementów wyposażenia nabrzeży i brzegów Wisły, Motławy, potoków i małych rzek oraz plaż Zatoki Gdańskiej.

W 2022 r. zakończono również prace nad **Gdańską Polityką Zieleni**. Dokument ma na celu określenie i uszczegółowienie podstawowego systemu przyrodniczego miasta oraz wzmocnienie jego biologicznej ciągłości i bioróżnorodności, umożliwiając równocześnie rozwój obszarów rekreacyjnych dla mieszkańców. Dokument określił zmiany w dotychczasowej polityce miasta w zakresie myślenia o roli, jaką pełni zieleń w mieście.

Do najważniejszych efektów Programu Operacyjnego z zakresu niebiesko-zielonej infrastruktury można zaliczyć:

- wdrażanie polityki małej retencji,
- wzrost znaczenia zieleni w mieście (parki kieszonkowe, łąki kwietne),
- rewaloryzacja parków oraz budowa nowych (m.in. rewaloryzacja Parku Oruńskiego, Parku Jana Pawła II, Parku Świętopełka, budowa parku Na Zboczu, parku Jaśkowy Zakątek, rozpoczęcie prac nad utworzeniem Parku Południowego, prace na terenie Szańca Zachodniego).



3. ANALIZA REALIZACJI CELÓW OPERACYJNYCH

Uwarunkowania społeczno-gospodarcze

Proces kształtowania przestrzeni miasta jest procesem ciągłym. Kompleksowość zachodzących przemian gospodarczo-społecznych i zmieniające się **uwarunkowania zewnętrzne** prowadzą do nowych wyzwań, z którymi miasto musi się ciągle mierzyć.

Nie ulega wątpliwości, że jednym z wyzwań rozwojowych jest **adaptacja miasta do zmian klimatu**. By miasto było odporne i jak najlepiej przygotowane na skutki intensywnych opadów i występujących coraz częściej okresów bezdeszczowych skutkujących suszami, wprowadzono kompleksowe podejście do retencji miejskiej. Istotną zmianą jest również uwzględnienie wpływu negatywnych zmian klimatu w utrzymaniu zieleni miejskiej.

Rok 2020 z powodu **pandemii COVID-19** na zawsze odcisnie swoje piętno na rozwoju miasta. Z jednej strony może to być czas stracony dla miasta, ponieważ wiele zaplanowanych inwestycji nie zostało rozpoczętych albo zakończonych. Z drugiej jednak strony wydarzenia z 2020 roku możemy potraktować jako wyzwanie, które zaowocuje nowym spojrzeniem na zagadnienie planowania przestrzeni miejskiej, a w szczególności przestrzeni publicznych.

Wprowadzone przez rząd obostrzenia i lęk związany z potencjalnym zakażeniem koronawirusem wpłynęły zarówno na mobilność mieszkańców, jak i na sposób spędzania przez nich czasu wolnego. Ograniczony dostęp do kultury, rozrywki i handlu sprawił, że mieszkańcy większą wagę zaczęli przykładac do tego, co oferuje miasto w obrębie osiedla czy dzielnicy. Pandemia COVID-19 wymusiła wprowadzenie zmian w procesie partycypacji. Spotkania, szkolenia i dyskusje publiczne w formie zdalnej stały się powszechnym rozwiązaniem.

Konsekwencje pandemii, toczącej się tuż za granicami naszego kraju wojny oraz kryzysu energetycznego wyraźnie potwierdziły, że założenia i cele Programu Operacyjnego Przestrzeń Publiczna zostały określone właściwie dla funkcjonowania miasta i jego mieszkańców. Ich systematyczna realizacja pozwala minimalizować negatywne skutki ograniczeń pandemicznych, ekonomicznych oraz kryzysu uchodźczego i sprawia, że jakość życia mieszkańców Gdańska jest coraz wyższa, nawet w tych trudnych warunkach.

Cel IX.1. Wyższa jakość przestrzeni publicznej

Do realizacji celu służyły m.in. działania:

1. realizacja nowych przestrzeni publicznych oraz modernizacja istniejących,
2. sporządzanie miejscowych planów zagospodarowania przestrzennego,
3. organizowanie konkursów architektoniczno-urbanistycznych,
4. prowadzenie Budżetu Obywatelskiego, współpraca z mieszkańcami Gdańska, Radami Dzielnic, społecznościami szkolnymi, organizacjami społecznymi i zarządcami nieruchomości,
5. realizacja projektów w formule partnerstwa publiczno-prywatnego,
6. promowanie zastosowania standardów dla zieleni miejskiej oraz współpraca z inwestorami w zakresie urządzania i pielęgnacji terenów zieleni miejskiej,
7. wdrażanie Uchwały Krajobrazowej Gdańska,
8. kontynuacja działań w ramach Gminnego Programu Rewitalizacji i innych programów,
9. opracowanie oraz wdrażanie polityk miejskich (GPW, GPZ) oraz pozostałych opracowań studialnych.

Analiza wskaźników realizacji celu operacyjnego

Wskaźniki z zakresu celu **IX.1. Wyższa jakość przestrzeni publicznej** dotyczą przestrzeni publicznych w okolicy zamieszkania mieszkańców, ich estetyki oraz mebli miejskich.

W analizowanym okresie lat 2016-2023 wszystkie wskaźniki z zakresu celu odnotowały oczekiwany trend wzrostowy tzw. duży wzrost – powyżej 5%. Około 60% ankietowanych biorących udział w cyklicznym badaniu Jakości Życia oceniła dostępność mebli miejskich (wzrost o 13 p. proc. w porównaniu z rokiem bazowym) oraz estetykę przestrzeni (elewacje harmonizujące z otoczeniem, uporządkowane reklamy, zagospodarowane podwórka) jako dobrą, bardzo dobrą i celującą w 2023 roku (wzrost o 18 p. proc.). W analizowanym okresie powstało 55 nowych przestrzeni publicznych oraz 6 przestrzeni w obszarach zdegradowanych.

Wskaźnik	Wartość bazowa w 2016 r.	Osiągnięta wartość w 2023 r.	Oczekiwany kierunek zmian	Rzeczywisty kierunek zmian
IX.1.a. Dostępność mebli miejskich w okolicy miejsca zamieszkania w ocenie mieszkańców (w skali 1-6)	3,28	3,73	↑	↑+
IX.1.b. Estetyka przestrzeni publicznej w okolicy miejsca zamieszkania w ocenie mieszkańców (w skali 1-6)	3,12	3,67	↑	↑+
IX.1.c. Liczba nowych przestrzeni publicznych wskaźnik liczony narastająco od 2015 r.	3	55 (2022 r.)	↑	↑+
IX.1.d. Liczba nowych przestrzeni publicznych w obszarach zdegradowanych	0	6 (2022 r.)	↑	↑+

Kierunki dalszej interwencji:

Rekomendowany jest dalszy rozwój przestrzeni publicznych w celu podniesienia jakości życia mieszkańców. Niezbędne jest planowanie i zarządzanie przestrzenią publiczną w oparciu o ogólnomiejski system przestrzeni publicznych oraz polityki miejskie, przy szczególnym uwzględnieniu rozwoju miasta do wewnątrz. Powiązanie procesu kształtowania przestrzeni publicznych z poprawą dostępności do różnorodnych usług i transportu publicznego przyczyni się do realizacji celu – miasta krótkich odległości. Proponowane jest zwiększenie liczby nowych przestrzeni publicznych w obszarach zdegradowanych.

Cel IX.2. Większe uwzględnienie terenów zielonych i obszarów cennych przyrodniczo w kształtowaniu przestrzeni publicznej

Do realizacji celu służyły m.in. działania:

1. realizacja nowych terenów zieleni, w tym parków, parków kieszonkowych i leśnych oraz zazielenianie ulic w mieście, w tym zielone aleje,
2. rewaloryzacja oraz poprawa zagospodarowania terenów istniejącej zieleni,
3. realizacja Zielonego Budżetu Obywatelskiego,
4. decyzja o powstaniu Parku Południowego,
5. zazielenianie obiektów systemu zagospodarowania wód na terenie miasta,
6. tworzenie ogrodów deszczowych oraz otwartego systemu kanalizacji deszczowej.

Analiza wskaźników realizacji celu operacyjnego

Wskaźniki z zakresu celu **IX.2. Większe uwzględnienie terenów zielonych i obszarów cennych przyrodniczo w kształtowaniu przestrzeni publicznej** dotyczą miejsc spacerowo-wypoczynkowych oraz terenów zieleni.

W analizowanym okresie wszystkie analizowane wskaźniki wzrosły. Jednak biorąc pod uwagę znaczący wzrost (powyżej +5%), tę tendencję wykazały dwa z pięciu wskaźników.

W przypadku dostępności miejsc spacerowo-wypoczynkowych 74% (+4 p. proc.) mieszkańców ocenia ją na dobrą, bardzo dobrą lub celującą. Poprawiła się jakość miejsc spacerowo-wypoczynkowych w ocenie mieszkańców (+0,18 pkt). Udział urządzonych terenów zielonych w całkowitej powierzchni miasta sukcesywnie rósł z roku na rok. Dostępność terenów zielonych w ocenie mieszkańców poprawiła się (+0,14 pkt). Poprawiła się również czystość i estetyka terenów zielonych (+0,27 pkt).

Wskaźnik	Wartość bazowa w 2016 r.	Osiągnięta wartość w 2023 r.	Oczekiwany kierunek zmian	Rzeczywisty kierunek zmian
IX.2.a. Dostępność miejsc spacerowo-wypoczynkowych w ocenie mieszkańców (w skali 1-6)	4,11	4,25	↑	↑
IX.2.b. Jakość miejsc spacerowo-wypoczynkowych (parki, zieleńce) w ocenie mieszkańców (w skali 1-6)	4,04	4,22	↑	↑
IX.2.c. Udział urządzonych terenów zielonych w całkowitej powierzchni miasta	1,6%	2,0% (2022 r.)	↑	↑+
IX.2.d. Dostępność terenów zielonych w ocenie mieszkańców (w skali 1-6)	4,15	4,29	↑	↑

Wskaźnik	Wartość bazowa w 2016 r.	Osiągnięta wartość w 2023 r.	Oczekiwany kierunek zmian	Rzeczywisty kierunek zmian
IX.2.e. Czystość i estetyka terenów zielonych w ocenie mieszkańców (w skali 1-6)	3,84	4,11	↑	↑+

Kierunki dalszej interwencji:

Rekomendowane jest kontynuowanie działań z zakresu zwiększania dostępności do terenów zielonych oraz wzbogacania oferty sportowo-rekreacyjnej. Kluczowa jest realizacja i modernizacja przestrzeni publicznych z wykorzystaniem zasobów zieleni i wody poprzez zagospodarowanie frontów wodnych – w tym pasa nadmorskiego oraz brzegów potoków i rzek w powiązaniu z sąsiedztwem struktur miejskich oraz realizacja parków i błękitno-zielonych powiązań (aleje, pasma wzdłuż potoków i rzek), w szczególności Parku Południowego. Należy stale dążyć do wzrostu czystości i estetyki terenów zielonych.

Cel IX.3. Szersze uspołecznienie planowania i działań w przestrzeni publicznej

Do realizacji celu służyły m.in. działania:

- 1.promocja ekologiczna,
- 2.programy wspierania inicjatyw sąsiedzkich,
- 3.Program Zagospodarowania Podwórek,
- 4.konkursy, wystawy i współpraca z uczelniami wyższymi w zakresie planowania przestrzennego i rozwiązań architektonicznych,
- 5.działalność Biura Architekta Miasta związana z edukacją z zakresu urbanistyki i architektury, oraz organizacja konkursów urbanistyczno-architektonicznych dla ważnych dla miasta obszarów (debaty, warsztaty z mieszkańcami, konkursy branżowe),
- 6.wprowadzenie nowych narzędzi partycypacji społecznej,
- 7.promocja i rozwijanie wszelkich form współpracy z lokalnymi społecznościami i grupami interesariuszy.

Analiza wskaźników realizacji celu operacyjnego

Wskaźniki z zakresu celu **IX.3. Szersze uspołecznienie planowania i działań w przestrzeni publicznej** dotyczą działań partycypacyjnych z zakresu przestrzeni publicznych.

W analizowanym okresie dwa wskaźniki odnotowały tzw. duży wzrost (więcej niż +5%), a dwa wykazują tzw. duży spadek (mniej niż -5%). Liczba bezpośrednich spotkań edukacyjno-informacyjnych z mieszkańcami spadła. Dodatkowo wzmocniła ten trend pandemia COVID-19, która częściowo uniemożliwiła tę drogę komunikacji. Pomimo pandemii COVID-19 miasto poszukiwało nowych narzędzi partycypacji, które pozwoliły na kontakt z mieszkańcami. Nowe narzędzia w formule online przyczyniły się do wyraźnego wzrostu liczby uczestników spotkań edukacyjno-informacyjnych i warsztatowych. Wzrosła liczba spotkań warsztatowych z mieszkańcami (+29).

Wzrost ten pokazuje, że mieszkańcy znacznie bardziej zaczęli interesować się sprawami miasta oraz że działania miasta przynoszą efekty. Spadła jednak ocena tych spotkań w opinii mieszkańców (-0,35 pkt), która na przestrzeni lat była zmienna (załącznik nr 1).

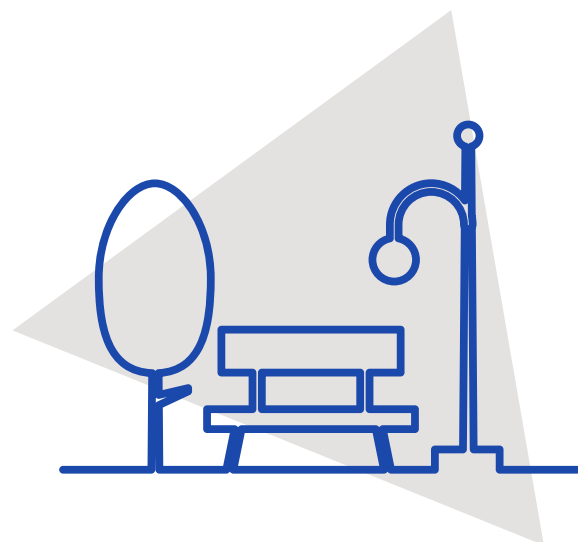
Wskaźnik	Wartość bazowa w 2016 r.	Osiągnięta wartość w 2023 r.	Oczekiwany kierunek zmian	Rzeczywisty kierunek zmian
IX.3.a. Liczba spotkań edukacyjno-informacyjnych z mieszkańcami	185	135 (2022 r.)	↑	↓-
IX.3.b. Liczba spotkań warsztatowych z mieszkańcami	7	36 (2022 r.)	↑	↑+
IX.3.c. Liczba uczestników spotkań edukacyjno-informacyjnych i warsztatowych	23	3323 (2022 r.)	↑	↑+
IX.3.d. Ocena spotkań edukacyjnych i warsztatowych (w skali 1-6)	4,45 (2017 r.)	4,10 (2022 r.)	↑	↓-

Kierunki dalszej interwencji:

Rekomendowany jest dalszy rozwój współpracy władz miasta z mieszkańcami oraz popularyzacja problematyki zagospodarowania przestrzeni miejskiej, w tym przestrzeni publicznej wśród mieszkańców. W tym celu należy kontynuować rozwój narzędzi i sposobów partycypacji, które pozwolą na szersze uspołecznienie działań urbanistycznych, m.in. poprzez współpracę z inwestorami oraz zarządcami nieruchomości w zakresie spójnego, atrakcyjnego i wielofunkcyjnego kształtowania przestrzeni miejskiej oraz animację życia kulturalnego w przestrzeniach publicznych. Ważne jest także dążenie do zwiększenia spotkań edukacyjno-informacyjnych, które pomogą mieszkańcom lepiej zrozumieć zachodzące procesy w mieście.

4. WYZWANIA NA KOLEJNE LATA

1. Adaptacja miasta do zmian klimatu, która wpłynie na projektowane rozwiązania w przestrzeni miasta.
2. Większe wykorzystanie zasobów zielonej i niebieskiej infrastruktury.
3. Dalszy rozwój miasta do wewnątrz.
4. Tworzenie przestrzeni wielofunkcyjnych – idea miasta krótkich odległości.
5. Większa dbałość o przestrzenie półpubliczne/sąsiedzkie.
6. Większa liczba zrealizowanych/odnowionych przestrzeni lokalnych.
7. Zwiększenie zaangażowania mieszkańców w planowaniu przestrzennym.
8. Większe wykorzystywanie naturalnych materiałów przy zagospodarowywaniu terenów rekreacyjno-zabawowych i sportowych.
9. Transformacja obszarów, które utraciły swoje walory przestrzenne, środowiskowe, społeczne, ekonomiczne.
10. Zwiększenie udziału podmiotów prywatnych w projektach i procesach transformacji.
11. Kontynuacja rozpoczętych procesów rewitalizacyjnych na obszarach zdegradowanych.
12. Rozwój terenów o znaczeniu prestiżowym, budujących tożsamość miasta.



Załącznik nr 1 - wskaźniki realizacji Programu Operacyjnego Przestrzeń Publiczna [2016-2023]

Dane dostępne na koniec marca 2024 r.

Cel operacyjny	Wskaźnik	2016	2017	2018	2019	2020	2021	2022	2023	Rzeczywisty kierunek zmian ¹
IX.1. Wyższa jakość przestrzeni publicznej.	IX.1.a. Dostępność mebli miejskich w okolicy miejsca zamieszkania w ocenie mieszkańców. <i>Średnia ocena w skali szkolnej 6-stopniowej z badania „Jakość życia w Gdańsku”, gdzie 1 oznacza ocenę niedostateczną, a 6 – celującą</i>	3,28	•	3,39	•	•	3,45	•	3,73	+14%
	IX.1.b. Estetyka przestrzeni publicznej w okolicy miejsca zamieszkania w ocenie mieszkańców. <i>Średnia ocena w skali szkolnej 6-stopniowej z badania „Jakość życia w Gdańsku”, gdzie 1 oznacza ocenę niedostateczną, a 6 – celującą</i>	3,12	•	3,24	•	•	3,42	•	3,67	+18%
	IX.1.c. Liczba nowych przestrzeni publicznych. <i>wskaźnik liczony narastająco od 2015 r. Źródło: Dyrekcja Rozbudowy Miasta Gdańska, Gdański Zarząd Dróg i Zieleni</i>	3	11	27	27	34	44	55	•	+55 przestrzeni
	IX.1.d. Liczba nowych przestrzeni publicznych w obszarach zdegradowanych. <i>Obszary zdegradowane wyznaczone w Gminnym Programie Rewitalizacji wskaźnik liczony narastająco od 2015 r. Źródło: Dyrekcja Rozbudowy Miasta Gdańska, Gdański Zarząd Dróg i Zieleni</i>	0	0	0	0	3	6	6	•	+6 przestrzeni

¹ porównanie lat 2016 i 2023 (lub pierwszego i ostatniego dostępnego pomiaru)

Cel operacyjny	Wskaźnik	2016	2017	2018	2019	2020	2021	2022	2023	Rzeczywisty kierunek zmian ¹
IX.2. Większe uwzględnienie terenów zielonych i obszarów cennych przyrodniczo w kształtowaniu przestrzeni publicznej.	IX.2.a. Dostępność miejsc spacerowo-wypoczynkowych w ocenie mieszkańców. <i>Średnia ocena w skali szkolnej 6-stopniowej z badania „Jakość życia w Gdańsku”, gdzie 1 oznacza ocenę niedostateczną, a 6 – celującą</i>	4,11	•	4,08	•	•	4,09	•	4,25	+3%
	IX.2.b. Jakość miejsc spacerowo-wypoczynkowych (parki, zieleńce) w ocenie mieszkańców. <i>Średnia ocena w skali 1–6, gdzie 1 – ocena niedostateczna, 6 – ocena celująca z badania „Jakość życia w Gdańsku”</i>	4,04	•	4,07	•	•	4,09	•	4,22	+4%
	IX.2.c. Udział urządzonych terenów zielonych w całkowitej powierzchni miasta. <i>Powierzchnia skwerów, parków i zielonych terenów rekreacyjnych jako odsetek powierzchni miasta Źródło: Gdański Zarząd Dróg i Zieleni</i>	1,6%	1,7%	1,8%	1,9%	2,0%	2,0%	2,0%	•	+0,4 p. proc.
	IX.2.d. Dostępność terenów zielonych w ocenie mieszkańców. <i>Średnia ocena w skali szkolnej 6-stopniowej z badania „Jakość życia w Gdańsku”, gdzie 1 oznacza ocenę niedostateczną, a 6 – celującą</i>	4,15	•	4,12	•	•	4,16	•	4,29	+3%
	IX.2.e. Czystość i estetyka terenów zielonych w ocenie mieszkańców. <i>Średnia ocena w skali szkolnej 6-stopniowej z badania „Jakość życia w Gdańsku”, gdzie 1 oznacza ocenę niedostateczną, a 6 – celującą</i>	3,84	•	3,88	•	•	3,96	•	4,11	+7%

Cel operacyjny	Wskaźnik	2016	2017	2018	2019	2020	2021	2022	2023	Rzeczywisty kierunek zmian ¹
IX.3. Szersze uspołecznienie planowania i działań w przestrzeni publicznej.	IX.3.a. Liczba spotkań edukacyjno-informacyjnych z mieszkańcami. <i>Źródło: Biuro Rozwoju Gdańska</i>	185	129	120	129	33	101	135	•	-27%
	IX.3.b. Liczba spotkań warsztatowych z mieszkańcami. <i>Źródło: Biuro Rozwoju Gdańska</i>	7	8	19	29	40	41	36	•	+414%
	IX.3.c. Liczba uczestników spotkań edukacyjno-informacyjnych i warsztatowych. <i>Źródło: Biuro Rozwoju Gdańska</i>	23	2505	4362	2288	548	2416	3323	•	+3300 os.
	IX.3.d. Ocena spotkań edukacyjnych i warsztatowych. <i>Średnia ocena w skali 5-stopniowej z badania ewaluacyjnego po spotkaniach edukacyjnych i warsztatowych, gdzie 1 oznacza bardzo źle, a 5 – bardzo dobrze</i>	•	4,45	4,62	4,34	•	•	4,10	•	-8%

• brak danych lub zjawisko nie występowało

GDAŃSK 2030 PLUS

Opracowanie:

Marcin Hrynkiewicz
Aleksandra Madajczyk
Sandra Stelmak
Agnieszka Strzelczyk
Magdalena Wiktor
Robert Wójcik

Wydawca:

Urząd Miejski w Gdańsku
ul. Nowe Ogrody 8/12
80-803 Gdańsk
www.gdansk.pl/strategia

GDAŃSK 2024