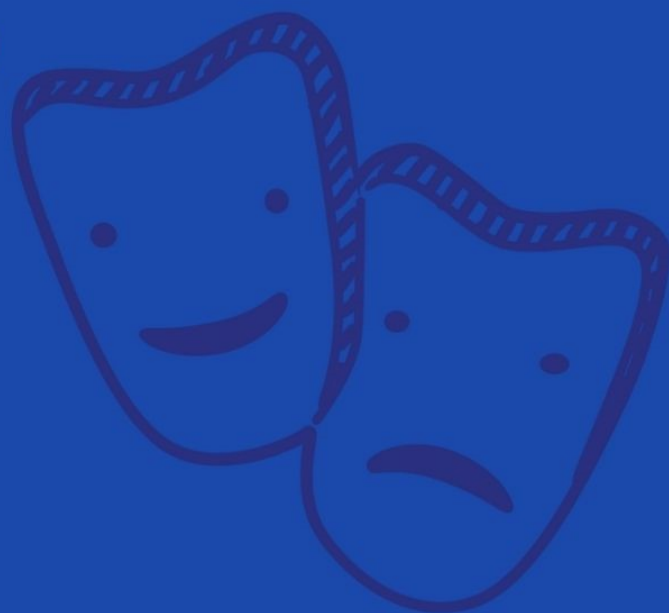




GDAŃSK

Raport
ewaluacyjny
z realizacji
Programu
Operacyjnego



KULTURA
I CZAS WOLNY

2016-2023

Spis treści

Spis treści	2
1. Wstęp	3
2. Osiągnięcia, z których jesteśmy najbardziej dumni	5
3. Analiza realizacji celów operacyjnych	10
Uwarunkowania społeczno-gospodarcze	10
Cel IV.1. Zwiększenie uczestnictwa w kulturze i aktywności kulturalnej mieszkańców Gdańska.	11
Do realizacji celu służyły m. in. działania:	11
Analiza wskaźników realizacji celu operacyjnego	11
Kierunki dalszej interwencji:	13
Cel IV.2. Zwiększenie atrakcyjności Gdańska jako miasta sprzyjającego rozwojowi kultury.	13
Do realizacji celu służyły m. in. działania:	13
Analiza wskaźników realizacji celu operacyjnego	13
Kierunki dalszej interwencji:	14
Cel IV.3. Wzmocnienie ponadlokalnego i międzynarodowego znaczenia Gdańska poprzez kulturę.	14
Do realizacji celu służyły m. in. działania:	14
Analiza wskaźników realizacji celu operacyjnego	15
Kierunki dalszej interwencji:	16
Cel IV.4. Podnoszenie jakości zarządzania w kulturze i turystyce.	17
Do realizacji celu służyły m.in. działania:	17
Analiza wskaźników realizacji celu operacyjnego	17
Kierunki dalszej interwencji:	18
4. Wyzwania na kolejne lata	18
Załącznik nr 1 - wskaźniki realizacji Programu Operacyjnego Kultura i Czas Wolny [2016-2023]	19
Cel IV.1. Zwiększenie uczestnictwa w kulturze i aktywności kulturalnej mieszkańców Gdańska. ...	19
IV.2. Zwiększenie atrakcyjności Gdańska, jako miasta sprzyjającego rozwojowi kultury.....	23
IV.3. Wzmocnienie ponadlokalnego i międzynarodowego znaczenia Gdańska poprzez kulturę.....	25
IV.4. Podnoszenie jakości zarządzania w kulturze i turystyce.	28

1. Wstęp

Strategia Rozwoju Miasta Gdańsk 2030 Plus wraz z Programami Operacyjnymi są nadrzędnymi dokumentami strategicznymi stanowiącymi podstawę do zintegrowanego, długofalowego zarządzania rozwojem Gdańska.

Głównym sposobem udostępniania wyników ewaluacji są roczne raporty ewaluacyjne, w których omawiany jest nie tylko stan danego obszaru, ale też ocena efektów zrealizowanych zadań. Ponadto informacje o stanie realizacji Programów Operacyjnych publikowane są w corocznym Raporcie o stanie Miasta Gdańska – podsumowaniu działalności prezydenta w danym roku kalendarzowym, zawierającym najważniejsze informacje dotyczące demografii, budżetu, zarządzania oraz zrealizowanych inwestycji i wydarzeń w mieście.

Niniejszy raport stanowi podsumowanie i ocenę przedsięwzięć podjętych w latach 2016 - 2023 wpisujących się w realizację ustalonych priorytetów rozwojowych i służących osiągnięciu celów operacyjnych w Programie Operacyjnym Kultura i Czas Wolny.

W pierwszej części dokumentu zaprezentowano **Osiągnięcia, z których jesteśmy najbardziej dumni** w zakresie działalności Programu Operacyjnego. Są to kluczowe działania i inwestycje, które zostały zrealizowane i znacznie wpłynęły na rozwój miasta, a także na same gdańszczanki i gdańszczan.

W następnej części przedstawiono **Analizę celów operacyjnych Programu**. W ramach analizy wskazano **działania wspierające**, które służyły realizacji celu. Zaprezentowano także wskaźniki monitorujące efekty podejmowanych działań. W każdym wskaźniku położono nacisk na oczekiwany kierunek zmian.

Przyjęto następujące oznaczenia w tabelach:

Zmiana	Oznaczenie
więcej niż plus 5%	duży wzrost
od plus 1% do plus 5%	wzrost
plus/minus 1%	utrzymanie na stabilnym poziomie
od minus 1% do minus 5%	spadek
mniej niż minus 5%	duży spadek

Zidentyfikowano również **kierunki dalszej interwencji**, które wyznaczają kierunki i konkretne działania służące dalszej realizacji celów.

W ostatniej części dokumentu przedstawiono **wyzwania**, które powinny stanowić główne kierunki rozwoju miasta w kolejnych latach. Są to obszary, na których powinno skupić się miasto, żeby rozwijać się w sposób zrównoważony, uwzględniając dobro mieszkańców i mieszkank. Wyzwania stanowią rekomendacje dotyczące kontynuacji lub weryfikacji dotychczasowych przedsięwzięć, a także kierunki dalszych działań.

Koordinator Programu Operacyjnego

Barbara Frydrych – Dyrektor Biura Prezydenta ds. Kultury w Urzędzie Miejskim w Gdańsku

Opiekun merytoryczny Programu Operacyjnego

2016-2018 r. – Paweł Adamowicz, Prezydent Miasta Gdańska

Od 2019 r. – Aleksandra Dulkiwicz, Prezydent Miasta Gdańska

2. Osiągnięcia, z których jesteśmy najbardziej dumni

1. Rozwój infrastruktury kulturalnej – nowe miejsca kultury, modernizacja istniejących

Rozwój infrastruktury służy poprawie dostępności i jakości oferty kulturalnej, zwiększeniu uczestnictwa w kulturze i wzmocnieniu znaczenia Gdańska na polu krajowym i międzynarodowym. Jest również wyrazem dbałości o unikatowe dziedzictwo materialne. Od 2016 r. Miasto Gdańsk realizowało projekty rozwijające infrastrukturę miejskich jednostek kultury, jak również angażowało się w przedsięwzięcia dotyczące m.in. zabytkowych obiektów sakralnych oraz instytucji kultury prowadzonych przez władze wojewódzkie i centralne. Najważniejsze osiągnięcia to:

- otwarcie Muzeum Bursztynu w nowej siedzibie – zmodernizowanym Wielkim Młynie;
- otwarcie NOMUS Nowe Muzeum Sztuki – muzeum sztuki współczesnej, oddział Muzeum Narodowego w Gdańsku; Miasto Gdańsk zapewniło siedzibę (budynek przy ul. Jaracza 16) oraz wsparło poszerzenie kolekcji sztuki (Gdańska Kolekcja Sztuki Współczesnej);
- otwarcie Muzeum II Wojny Światowej – instytucji prowadzonej przez Ministerstwo Kultury i Dziedzictwa Narodowego; Miasto Gdańsk przekazało działkę pod budowę o wartości 50 mln zł;
- rozpoczęcie prac remontowych Twierdzy Wisłoujście w celu zachowania zabytku i przygotowania fortyfikacji do szerszego niż dotychczas udostępniania;
- przeprowadzenie prac modernizacyjnych i konserwatorskich w Ratuszu Głównego Miasta i Dworze Artusa;
- wybudowanie Kunsztu Wodnego;
- rozpoczęcie prac konserwatorskich w Kuźni Wodnej i adaptacji tego obiektu na potrzeby nowego oddziału Muzeum Gdańska;
- rozpoczęcie prac związanych z rewaloryzacją dawnego Zespołu Sierocińca i jego adaptacją na potrzeby nowego oddziału Gdańskiej Galerii Miejskiej – Domu Chodowieckiego i Grassa;
- powstanie Amfiteatru Orana w zrewaloryzowanym Parku Oruńskim;
- zakończenie remontu w Domu Zdrojowym i przystosowanie obiektu do prowadzenia edukacji ekologicznej, przedsięwzięć kulturalnych i spotkań;
- powstanie nowych filii biblioteki miejskiej (Biblioteka Ratuszowa, Biblioteka Lawendowa) oraz remonty istniejących placówek;
- współfinansowanie modernizacji Teatru Wybrzeże;

- „Gdańsk Miasto Literatury” – zaadaptowanie wnętrza w kamienicy przy ul. Długiej 35 (wcześniej działał tam Rosyjski Dom w Gdańsku);
- rozpoczęcie prac budowlanych w obrębie dawnego Zespołu Szpitalnego Bożego Ciała;
- wykonanie prac konserwatorskich i budowlanych w budynku Domu Wałmistrza;
- rozpoczęcie prac remontowych klubu Rudy Kot;
- przeprowadzenie prac remontowych i otwarcie Ratusza Oruńskiego;
- przeprowadzenie remontu Wozowni Artyleryjskiej.

2. Stworzenie kompleksowego systemu wspierania artystów i twórców kultury

W mieście tworzone są, poprzez różnorodne narzędzia wsparcia, warunki niezbędne do funkcjonowania silnych i zróżnicowanych środowisk kulturalnych i artystycznych. Od 2016 r. wprowadzono nowe mechanizmy wsparcia, a te znane z wcześniejszych lat zostały dostosowane do bieżących potrzeb, szczególnie w czasie pandemii.

Do nowych form wsparcia zalicza się realizowany od 2016 r. program **Gdańskie Otwarte Pracownie**, który umożliwia artystom w Gdańsku uzyskanie na preferencyjnych warunkach lokalu użytkowego do prowadzenia działalności twórczej. Innym przykładem jest rozpoczęty w 2017 r. program zakupu prac w ramach Gdańskiej Kolekcji Sztuki Współczesnej. Nabywane każdego roku dzieła sztuki przekazywane są w depozyt Muzeum Narodowego w Gdańsku i prezentowane w **Muzeum Sztuki Współczesnej NOMUS**. Uruchomiony został **Gdański Fundusz Filmowy**, którego celem jest utrwalanie obrazu Gdańska jako miejsca o wyjątkowym charakterze, kulturze i wartościach oraz wspieranie rozwoju środowiska filmowego.

Kontynuowany był wypracowany przez lata system przyznawania **nagród**, obejmujący pełne spektrum działalności artystycznej, kulturowej i naukowej mieszkańców Gdańska. W 2022 r. przyznano w tym zakresie 93 nagrody o łącznej wartości 830 tys. zł. Po raz pierwszy uruchomiono pilotażowe konkursy grantowe, wspierające strategiczne obszary polityki kulturalnej Miasta Gdańska. W 2022 r. w konkursie grantowym **Edukacja do Kultury**, służącym budowaniu kompetencji kulturalnych, złożono 21 ofert. Dofinansowanie w łącznej kwocie 110 tys. zł otrzymało siedmioro oferentów.

Szczególne wzmocnienie mechanizmów wsparcia nastąpiło w czasie pandemii, kiedy znacząco i niespodziewanie pogorszyła się sytuacja osób pracujących w sektorze kultury. Aby złagodzić skutki pandemii, przygotowano pakiet ochronnych programów dla środowisk kultury. Przeformułowano programy stypendialne miasta Gdańska – ujęto je w jeden program **Stypendium Kulturalne Miasta Gdańska**. Kwota przyznanych stypendiów osiągnęła 1,3 mln zł w 2022 r. i była 3-krotnie większa niż w 2016 r. W odpowiedzi na trudną sytuację przedsiębiorców działających w obszarze kultury powstały nowe programy: **Gdański Fundusz Zakupu Wydawnictw**, w ramach którego dokonywany jest zakup książek, oraz

Gdański Fundusz Wydawniczy wspierający promocję premier wydawniczych (książkowych i muzycznych). Z kolei twórcy prowadzący działalność w lokalach gminnych mogli ubiegać się o obniżkę czynszu w ramach **Gdańskiego Programu Wsparcia Przedsiębiorców**.

Ponadto przeprowadzona została reforma systemu grantowego dla organizacji pozarządowych na realizację zadań z zakresu kultury, sztuki, ochrony dóbr kultury i dziedzictwa narodowego. Dofinansowanie zostało ukierunkowane na działania dzielnicowe, lokalne. W czasie pandemii wprowadzono **elastyczne zasady** realizacji i rozliczania projektów dla organizacji pozarządowych. Wzrosła też kwota przeznaczona na konkursy ofert – do ponad 6 mln zł w 2022 r.

3. Pamięć i tożsamość - dbałość o niematerialne dziedzictwo Gdańska

Działalność miejskich instytucji kultury odwołuje się do **historii i tradycji miasta oraz wolności i solidarności**. Wartości te są upowszechniane przez działania programowe miejskich instytucji kultury oraz wydarzenia organizowane przez inne podmioty ze wsparciem finansowym miasta. Są to m.in. festiwal All About Freedom, Międzynarodowy Festiwal Literatury Europejski Poeta Wolności, Gdański Festiwal Muzyczny, Actus Humanus, Festiwal Goldbergowski, Festiwal Szekspirowski, Jarmark św. Dominika, spacer tematyczne (np. „Spacer po Stoczni Gdańskiej”, „Stocznia Szlakami Kobiet”, spacer w ramach projektów „Lokalni Przewodnicy i Przewodniczki”).

Organizowane były obchody rocznic kluczowych dla Gdańska, Polski i Europy wydarzeń - pierwszych częściowo wolnych wyborów z 1989 r., podpisania porozumień sierpniowych w 1980 r. i wydarzeń Grudnia '70. Wydarzenia organizowane były pod hasłem **Gdańsk Pamięta**. W 2018 r. zrealizowano całoroczny miejski program związany z jubileuszem 100. Rocznicy Odzyskania Niepodległości RP. Obchody były okazją do promowania ważnych dla miasta wartości oraz postaw patriotycznych, obywatelskich i demokratycznych. W przestrzeni miejskiej pojawiły się nowe tablice upamiętniające mieszkanki i mieszkańców oraz ważne dla Gdańska wydarzenia.

Unikatowym dziedzictwem Gdańska jest **kultura carillonowa**. Gdańsk jest obecnie jedynym miastem w Polsce, które może poszczycić się działającymi carillonami. Przywrócone zostało zapisane w gdańskiej tradycji stanowisko miejskiego carillonisty. Miasto prowadzi również cykl zamówień kompozytorskich przygotowanych przez współczesnych polskich kompozytorów. Ponadto rozpoczęto starania o wpisanie gdańskiej kultury carillonowej na Reprezentatywną Listę Niematerialnego Dziedzictwa Kulturowego Ludzkości UNESCO. Pierwszym etapem było wpisanie kultury carillonowej na Krajową listę niematerialnego dziedzictwa kulturowego.

Kontynuowano prace nad wieloletnim projektem „**Gdańsk Światową Stolicą Bursztynu**” – budującym ważny wizerunkowo element marki miasta oraz promującym gdańskie przedsięwzięcia związane z bursztynem. Jest on skierowany zarówno do mieszkańców (zwiększa świadomość korzeni, tradycji i dziedzictwa kulturowego), jak i do turystów (oferta imprez, flagowych obiektów) oraz branży bursztyńniczej.

4. Kultura bliżej mieszkańców

Jednym z istotniejszych kierunków rozwoju gdańskiej kultury od 2016 r. było ukierunkowanie na działania bliskie odbiorcom, dzielnicowe i lokalne. Ze względu na niedostatek infrastruktury kulturalnej w wielu dzielnicach Gdańska proces ten opiera się na **działaniach oddolnych oraz wydarzeniach otwartych** realizowanych w przestrzeni miejskiej.

Pomysły na autorskie wydarzenia kulturalne mieszkańcy od 2016 r. mogą realizować ze wsparciem finansowym w ramach programu **Otwarty IKM**. Do 2022 r. dzięki temu programowi odbyły się ponad 300 wydarzeń. **Kulturę w dzielnicach** promują liczne wydarzenia i projekty, takie jak np. Narracje, spacer tematyczny (m.in. Lokalni Przewodnicy i Przewodniczki), Opera w Mieście, Mobilny Dom Kultury. Ważną rolę w budowaniu lokalnej oferty kulturalnej pełnią rozwijająca się sieć bibliotek publicznych, oferta oddziałów Gdańskiego Archipelagu Kultury oraz sieć domów i klubów sąsiedzkich.

Ważnym narzędziem przybliżania kultury i dziedzictwa jest funkcjonująca od 2017 r. **Gdańska Karta Mieszkańca**. Jedną z jej podstawowych funkcji jest ułatwienie dostępu do oferty kulturalnej i atrakcji miejskich, zachęcenie do odwiedzenia miejsc, które budują gdańską tożsamość. Karta umożliwia bezpłatne odwiedzenie raz w roku wielu gdańskich atrakcji, w tym powiększającej się z roku na rok puli miejsc kultury. O popularności tego rozwiązania świadczy fakt, że tylko w 2023 r. odbyło się prawie 109,2 tys. wejść z Gdańską Kartą Mieszkańca do obiektów kultury i atrakcji turystycznych. Jest to aż o 27% więcej niż w 2022 r. System Gdańskiej Karty Mieszkańca jest nieustannie rozwijany i uzupełniany o nowe możliwości, dzięki czemu staje się zintegrowanym i spójnym systemem usług miejskich. Poza bezpłatnymi wejściami i rabatami użytkownicy mogą kupić bilet okresowy ZTM bezpośrednio na kartę; dla osób uprawnionych karta jest dokumentem potwierdzającym prawo do bezpłatnych przejazdów.

Z kolei Pakiet Dostępności umożliwia użytkownikom GKM będącym osobami z niepełnosprawnością weryfikację przysługujących im uprawnień w wielu gdańskich obiektach tylko na podstawie GKM, bez konieczności okazywania jakichkolwiek innych dokumentów.

Rozwijaniu kompetencji kulturowych mieszkańców oraz zwiększaniu uczestnictwa w wydarzeniach kulturalnych służyć ma program **Edukacja do Kultury**. Program powstawał w kilkuletnim procesie konsultacyjnym, w którym uczestniczyli przedstawiciele środowiska zaangażowanego w edukację do kultury w Gdańsku: nauczyciele, pracownicy instytucji kultury i organizacji pozarządowych. Skierowany jest do całej społeczności Gdańska – wszystkich jego mieszkańek i mieszkańców. Pilotażowe działania w ramach programu rozpoczęły się pod koniec 2021 r.

5. Zwiększenie ruchu turystycznego

Turystyczna marka Gdańska jest coraz mocniejsza. O atrakcyjności miasta decyduje mozaika wyjątkowych walorów przyrodniczych i kulturowych Gdańska oraz obszaru metropolitalnego. Liczba turystów i odwiedzających wzrosła z niespełna 2,1 mln w 2016 r.

do ponad 3,5 mln w 2019 r. Początek pandemii przyniósł silne załamanie ruchu turystycznego, jednak już w 2021 r. odnotowano stopniową odbudowę – do Gdańska przyjechało ponad 3 mln gości. W 2022 roku Gdańsk odwiedziło 3,7 mln osób – o 22% więcej niż w roku 2021 i o 6% więcej niż w roku 2019. Rekordowy okazał się 2023 r., gdzie Gdańsk odwiedziło ponad 4 mln gości. Jednym z efektów pandemii był spadek udziału gości zagranicznych wśród ogółu przyjeżdżających – z ok. 35% w 2016 r. do 14% w 2021 roku. Aktualnie obserwujemy odwrócenie tego procesu – w 2023r. goście z zagranicy stanowili 24 % całego ruchu. Bardzo wysoki jest poziom zadowolenia gości z pobytu w Gdańsku – w dziesięciostopniowej skali wynosi prawie 9 pkt.

Z myślą zarówno o mieszkańcach, jak i o turystach udoskonalane są produkty, które ułatwiają korzystanie z gdańskiej oferty turystyczno-kulturalnej. Od 2016 r. funkcjonuje **Karta Turysty** – rozwiązanie umożliwiające turystom darmowe bądź ulgowe korzystanie z obiektów kultury i atrakcji turystycznych oraz zakupów rabatowych u partnerów projektu. W 2021 r. wprowadzone zostały dodatkowe produkty – Pomorska Karta Turysty oraz projekt TripPass. W 2022 r. do projektu dołączyły: **Muzeum II Wojny Światowej**, dwa oddziały Muzeum Gdańska: **Kuźnia Wodna w Oliwie** oraz **Muzeum Nauki Gdańskiej**, a także 9 partnerów rabatowych. Ponadto wprowadzono możliwość doładowania karty biletem na komunikację miejską dla całego Trójmiasta oraz umożliwiono zakup usług premium portu lotniczego: Fast Track i Executive Lounge.

3. Analiza realizacji celów operacyjnych

Uwarunkowania społeczno-gospodarcze

Od 2020 r. Polska, jak inne kraje na całym świecie, borykała się z pandemią COVID-19. Instytucje kultury były czasowo zamknięte dla publiczności, a w okresach luzowania obostrzeń obowiązywały limity osób mogących brać udział w wydarzeniach kulturalnych. W trudnej sytuacji znaleźli się również artyści, którzy od lat funkcjonują poza systemem świadczeń społecznych.

Instytucje kultury jak i organizacje pozarządowe, których zadania były współfinansowane przez miasto, podjęły starania, aby dostosować zaplanowane działania do nowej sytuacji. Forma i przebieg wydarzeń kulturalnych w Gdańsku znacząco się zmieniły. Koncerty, spektakle, spotkania, konferencje, szkolenia, warsztaty i wydarzenia kulturalne przeniesiono do Internetu. W związku z częstymi zmianami przepisów sanitarnych wydarzenia kulturalne realizowano w różnych formach: stacjonarnej, gdy aktualne obostrzenia na to pozwalały, polegające na streamingu bądź retransmisji lub na łączeniu obu form - w tzw. trybie hybrydowym. Pozytywnym rezultatem gwałtownych zmian warunków organizacyjnych było zwiększenie dostępu publiczności do oferty instytucji kultury. W przyspieszonym tempie nastąpiła cyfryzacja działalności instytucji kultury. Kadry kultury zmieniły lub rozwinęły metody komunikacji z publicznością.

Początek roku 2022 z powodu ataku Rosji na Ukrainę przedefiniował na wiele tygodni działalność instytucji kultury w Gdańsku. Dramatyczne pierwsze tygodnie po 24 lutego zmusiły do skoncentrowania się na zaspokojeniu podstawowych potrzeb uchodźczyń i uchodźców. Z niezwykłą sprawnością i w pełnej solidarności z osobami uciekającymi przed wojną instytucje kultury przearanżowały kalendarz swoich działań. Przestrzenie części z nich stały się dziennymi świetlicami dla osób z Ukrainy. Niektóre zapewniały kilkugodzinną opiekę dla dzieci. W wielu miejscach wprowadzono bezpłatne lekcje języka polskiego. Pracownicy instytucji kultury, zwłaszcza władającymi językiem ukraińskim lub rosyjskim w ramach pracy lub wolontariatu, wspierali działalność punktów pomocy dla uchodźców. Echo zmienionej demografii okazało się trwałe – tworzona dziś oferta kulturalna często ma charakter dwujęzyczny.

Potrzebą gdańskich instytucji kultury było programowanie oferty kulturalnej dla nowej grupy odbiorców. Standardem stały się komunikaty w minimum dwóch językach: polskim i ukraińskim. Wprowadzono bezpłatne lub wynoszące symboliczną opłatę bilety wstępu do instytucji. Miejskie instytucje kultury zauważają, że wyzwaniem większym niż zaplanowanie i zorganizowanie wydarzeń okazało się dotarcie do odbiorców, rozszerzenie platform komunikacyjnych.

Na działalność instytucji kultury w 2022 roku wpływ miała także inflacja. Zarówno rosnące koszty utrzymania budynków, jak i niepewność energetyczna oraz konieczność zredukowania zużycia energii, zmusiły dyrektorów instytucji do skrócenia godzin otwarcia, a

w niektórych przypadkach – do kilkudniowego zamknięcia instytucji. Inflacja wpłynęła także na realizację i przebieg nowych inwestycji oraz modernizacji obiektów. W trudnych warunkach Miasto Gdańsk dokładało starań, by kontynuować dotychczasowe zobowiązania i programy wsparcia.

Cel IV.1. Zwiększenie uczestnictwa w kulturze i aktywności kulturalnej mieszkańców Gdańska.

Do realizacji celu służyły m. in. działania:

1. rozwijanie oferty kulturalnej, organizacja i współfinansowanie wydarzeń kulturalnych,
2. wzmacnianie tożsamości mieszkańców z miastem,
3. tworzenie nowych oraz poprawa dostępności istniejących instytucji kultury oraz miejsc spędzania czasu wolnego,
4. rozwój działalności kulturalnej dzielnic,
5. rozwijanie kompetencji kulturowych mieszkańców.

Analiza wskaźników realizacji celu operacyjnego

Wskaźniki z zakresu celu **IV.1. Zwiększenie uczestnictwa w kulturze i aktywności kulturalnej Gdańska** dotyczą udziału mieszkańców i mieszkanki w wydarzeniach organizowanych w instytucjach kultury, rozwoju oferty kulturalnej, poprawa dostępności i tworzenie nowych miejsc na mapie kulturalnej miasta z uwzględnieniem miejsc do spędzania czasu wolnego oraz rozwój działalności kulturalnej dzielnic i rozwijanie kompetencji kulturowych mieszkańców.

W badaniu jakości życia przeprowadzonym w 2023 r. obszar dotyczący oferty kulturalnej miasta był jednym z najlepiej ocenianych obszarów funkcjonowania miasta i uplasował się na drugiej pozycji.

W analizowanym okresie pięć na osiem wskaźników wzrosło zgodnie z oczekiwaniami. Pozostałe wskaźniki odnotowują znaczny spadek.

Ocena realizacji celu operacyjnego musi uwzględniać wpływ pandemii COVID-19 na sektor kultury. Instytucje kultury, twórcy i artyści, jak również publiczność i uczestnicy wydarzeń kulturalnych niemal z dnia na dzień znaleźli się w zupełnie nowej, niekorzystnej sytuacji. Można powiedzieć, że w czasie realizacji Programu Operacyjnego Kultura i Czas Wolny sektor kultury do 2019 roku systematycznie się rozwijał. Rok 2020 wraz z pandemią doprowadził do nagłego załamania, a konflikt zbrojny wymusił przededefiniowanie działalności instytucji kulturalnych. Taki przebieg wydarzeń znajduje swoje odzwierciedlenie w wartościach wskaźników realizacji celu. Porównanie roku bazowego (2016 r.) i końcowego

(2023 r.) pokazuje niewielki wzrost liczby osób, które skorzystały z oferty miejskich instytucji kultury. Załamanie tej wartości nastąpiło wraz z początkiem pandemii. We wcześniejszych latach zaobserwowano tendencję rosnącą z kulminacją w 2019 r., kiedy liczba korzystających przekroczyła 2,1 mln, a rekordy frekwencji notowały Europejskie Centrum Solidarności (1,2 mln gości) i Muzeum Gdańska (ponad 500 tys. odwiedzin). Spadek wykazuje uczestnictwo mieszkańców w wydarzeniach kulturalnych. W 2023 r. odnotowano wskaźnik na poziomie 17,4% - tylu mieszkańców deklarowało regularny udział w wydarzeniach kulturalnych, podczas gdy w 2016 r. odsetek ten przekraczał 23%. Lata 2016-2018 przyniosły niewielki spadek powyższego wskaźnika, rok 2021 r. znaczny spadek, który był spowodowany pandemią CoVid-19, a od 2023 r. następuje odbudowa i powolny powrót do stanu wyjściowego. W czasie pandemii zmniejszyła się również liczba czytelników w bibliotekach publicznych oraz spadła liczba przeczytanych w roku książek. W przypadku pozostałych wskaźników bazujących na badaniu ankietowym mieszkańców w latach 2016-2023 zaobserwowano wzrost zadowolenia mieszkańców z dostępności instytucji, atrakcyjności oferty kulturalnej i oferty spędzania czasu wolnego, dostępności informacji na temat imprez i wydarzeń kulturalnych oraz oferty czasu wolnego.

Wskaźnik	Wartość bazowa 2016	Osiągnięta wartość 2023	Oczekiwany kierunek zmian	Rzeczywisty kierunek zmian
IV.1.a. Dostępność dzielnicowych instytucji kultury w ocenie mieszkańców. (ocena w skali 1-6)	3,46	3,75	wzrost	duży wzrost
IV.1.b. Liczba osób, które skorzystały z oferty o charakterze kulturalnym i edukacyjnym w miejskich instytucjach kultury oraz w lokalnych centrach aktywności.	1 484 825	1 508 546	wzrost	wzrost
IV.1.c. Uczestnictwo mieszkańców w wydarzeniach kulturalnych w Gdańsku.	23,1%	17,4%	wzrost	duży spadek
IV.1.d. Atrakcyjność oferty kulturalnej Gdańska w ocenie mieszkańców. (ocena w skali 1-6)	4,02	4,17	wzrost	wzrost
IV.1.e. Atrakcyjność oferty spędzania czasu wolnego w Gdańsku w ocenie mieszkańców. (ocena w skali 1-6)	4,08	4,38	wzrost	duży wzrost
IV.1.f. Dostępność informacji na temat imprez i wydarzeń kulturalnych oraz oferty czasu wolnego w Gdańsku w ocenie mieszkańców.	3,68	3,81	wzrost	wzrost

Wskaźnik	Wartość bazowa 2016	Osiągnięta wartość 2023	Oczekiwany kierunek zmian	Rzeczywisty kierunek zmian
(ocena w skali 1-6)				
IV.1.g. Czytelnicy bibliotek publicznych w Gdańsku w przeliczeniu na tysiąc mieszkańców.	252	196 (2022)	wzrost	duży spadek
IV.1.h. Liczba książek przeczytanych w ciągu roku przez mieszkańca Gdańska.	11	10	wzrost	duży spadek

Kierunki dalszej interwencji:

Rekomendowana jest kontynuacja działań mających na celu dalszy rozwój istniejącej infrastruktury kultury oraz poprawa jakości i dostępności oferty kulturalnej, w tym w szczególności w dzielnicach jej pozbawionych. Kluczowy jest rozwój współpracy między instytucjami kultury oraz ciągłe wdrażanie programu Edukacja do Kultury. Należy też poczynić działania ukierunkowane na rozwój czytelnictwa.

Cel IV.2. Zwiększenie atrakcyjności Gdańska jako miasta sprzyjającego rozwojowi kultury.

Do realizacji celu służyły m. in. działania:

1. rozwój systemu przyznawania stypendiów i nagród w dziedzinie kultury,
2. rozwój nowych narzędzi kultury,
3. rozwój infrastruktury obiektów kulturalnych,
4. konkursy ofert na realizację zadań z zakresu kultury, sztuki, ochrony dóbr kultury i dziedzictwa narodowego,
5. wspieranie twórczości i działalności artystycznej.

Analiza wskaźników realizacji celu operacyjnego

Wskaźniki z zakresu celu IV.2. **Zwiększenie atrakcyjności Gdańska jako miasta sprzyjającego rozwojowi kultury** dotyczą liczby beneficjentów programów stypendialnych i rezydencjalnych, działań międzysektorowych realizowanych przez instytucje kultury angażujących np. placówki oświatowe, socjalne, twórców oraz przedstawicieli biznesu, liczby lokali komunalnych udostępnionych do działalności kulturalnej i artystycznej.

Spośród trzech wskaźników celu dwa z nich odnotowały wzrost, a jeden znaczny spadek.

W okresie realizacji programu operacyjnego Kultura i Czas Wolny liczba beneficjentów programów stypendialnych i rezydencjalnych prowadzonych przez Miasto Gdańsk wzrosła o

3%. W zakresie programów stypendialnych funkcjonujące programy zostały przeformułowane i połączone w jeden program: Stypendium Kulturalne Miasta Gdańska dla twórców zamieszkujących i płacących podatek dochodowy w Gdańsku z przeznaczeniem na proces twórczy, np. powstanie dzieła, wykonanie/wydanie utworu, zorganizowanie wydarzenia artystycznego lub kulturalnego. Wydatki na stypendia w latach 2016-2022 wzrosły z niespełna 0,6 mln zł do niemal 1,7 mln zł rocznie. Zwiększyła się również liczba lokali komunalnych udostępnionych do działań kulturalnych i artystycznych. W tym przypadku widać pozytywny wpływ programu Gdańskie Otwarte Pracownie, który umożliwia twórcom pozyskanie lokalu gminnego na preferencyjnych warunkach. Wyraźny spadek nastąpił natomiast w przypadku działań międzysektorowych realizowanych przez instytucje kultury. Widać tu wpływ pandemii COVID – w 2019 r. liczba takich działań przekraczała 1 tys., a w kolejnych latach była 2-3 razy mniejsza. W porównaniu z rokiem bazowym nastąpił spadek o 59%. Perspektywę zwiększenia liczby działań międzysektorowych we współpracy z placówkami oświatowymi stanowi uruchomiony w 2022 r. program Edukacji do Kultury.

Wskaźnik	Wartość bazowa 2016	Osiągnięta wartość 2023	Oczekiwany kierunek zmian	Rzeczywisty kierunek zmian
IV.2.a. Liczba beneficjentów programów stypendialnych i rezydencjalnych prowadzonych przez miasto Gdańsk	162	167	wzrost	wzrost
IV.2.b. Liczba działań międzysektorowych realizowanych przez instytucje kultury angażujących np. placówki oświatowe, socjalne, twórców oraz przedstawicieli biznesu.	923	376	wzrost	duży spadek
IV.2.c. Liczba lokali komunalnych udostępnionych do działań kulturalnych i artystycznych.	8	12	wzrost	duży wzrost

Kierunki dalszej interwencji:

Rekomendowane są działania nakierowane na rozwój współpracy międzysektorowej instytucji kultury oraz kontynuacja i rozwój działań wspierających działalność artystyczną.

Cel IV.3. Wzmocnienie ponadlokalnego i międzynarodowego znaczenia Gdańska poprzez kulturę.

Do realizacji celu służyły m. in. działania:

1. dbałość o materialne i niematerialne dziedzictwo kulturalne Gdańska,
2. organizacja ogólnopolskich i międzynarodowych wydarzeń kulturalnych,

3. realizacja Gminnego Programu Opieki nad Zabytkami,
4. rozwój wydarzeń kulturalnych i oferty czasu wolnego o ponadlokalnym potencjale,
5. promocja oferty kulturalnej i turystycznej.

Analiza wskaźników realizacji celu operacyjnego

Wskaźniki z zakresu celu **IV.3. Wzmocnienie ponadlokalnego i międzynarodowego znaczenia Gdańska poprzez kulturę** dotyczą liczby wydarzeń i imprez kulturalnych, liczby turystów krajowych i zagranicznych oraz oceny różnych aspektów oferty turystycznej miasta.

Spośród ośmiu wskaźników celu sześć odnotowało wzrost, jeden utrzymywał się na stabilnym poziomie, a jeden spadł.

Kulturalną markę Gdańska budują w szczególności wydarzenia i imprezy o znaczeniu ponadlokalnym i międzynarodowym. W latach 2016-2023 liczba takich wydarzeń finansowanych lub współfinansowanych przez miasto wzrosła z 12 do 22. Wzrost ten jest efektem działania miejskich jednostek kultury oraz rozwoju systemu grantowego na działania kulturalne dla organizacji pozarządowych. O jakości oferty spędzania czasu wolnego, w tym oferty kulturalnej, świadczy w dużym stopniu liczba turystów odwiedzających Gdańsk. Pandemia COVID-19 zachwiała ruchem turystycznym i przerwała systematyczny wzrost liczby turystów, jednak już w 2021 r. w Gdańsku odnotowano stopniową odbudowę ruchu turystycznego po okresie dużych ograniczeń w przemieszczaniu się. W 2022 r. liczba turystów krajowych osiągnęła 1,53 mln osób i była o 69% większa niż w 2016 r. Pandemia wpłynęła jednak bardzo wyraźnie na strukturę ruchu turystycznego, w tym proporcję gości krajowych i zagranicznych. Przed pandemią goście zagraniczni stanowili ok. jednej trzeciej całego ruchu, a w trakcie – zaledwie kilkanaście procent. W 2022 r. było ich 560 tys., czyli o 12% więcej niż w 2016 r. i o 70% więcej niż w 2021 r.. Dla ponad 14% turystów w 2023 r. głównym celem przyjazdu do Gdańska był udział w wydarzeniach kulturalnych, rozrywkowych lub sportowych. Odsetek ten wzrósł o prawie 5 p. proc. od czasu rozpoczęcia realizacji Programu Operacyjnego Kultura i Czas Wolny. Pomimo pandemii i jej wpływu na sektor kultury odnotowano wysoki (4,43) i zarazem stabilny poziom zadowolenia turystów z gdańskiej oferty kulturalnej. Turyści dostrzegli również poprawę przystępności i jakości wielojęzycznego oznakowania miasta (wzrost o 7% w latach 2016-2020¹). Rozwijają się gdańskie produkty turystyczne. W 2023 r. turyści mogli korzystać z Karty Turysty oferowanych przez Gdańską Organizację Turystyczną, w tym w postaci aplikacji mobilnej, Pomorskiej Karty Turysty z Pakietem Metropolia (dostępnej w ramach współpracy z Pomorską Regionalną Organizacją Turystyczną) oraz Karty Turysty w ramach ogólnopolskiego projektu TripPass. Liczba dostępnych pakietów turystycznych wzrosła z 3 (w 2016 r.) do 6 (w 2022 r.), po czym w 2023 r. spadła do 3. Spadek ten jest efektem uporządkowania oferty, połączenia i dostosowania do preferencji klientów. Spadł odsetek

¹ Badanie realizowane do 2020 r.

turystów, którzy poleciliby odwiedzenie Gdańska swoim znajomym lub rodzinie (z poziomu 74% do 64%).

Wskaźnik	Wartość bazowa 2016	Osiągnięta wartość 2023	Oczekiwany kierunek zmian	Rzeczywisty kierunek zmian
IV.3.a. Liczba wydarzeń i imprez kulturalnych i rozrywkowych o znaczeniu ponadlokalnym i międzynarodowym finansowanych bądź współfinansowanych przez miasto.	12	22	wzrost	duży wzrost
IV.3.b. Liczba turystów krajowych przyjeżdżających do Gdańska.	906 000	1 530 626 (2022 r.)	wzrost	duży wzrost
IV.3.c. Liczba turystów zagranicznych przyjeżdżających do Gdańska.	504 000	557 818 (2022 r.)	wzrost	duży wzrost
IV.3.d. Odsetek turystów, których głównym celem przyjazdu do Gdańska jest udział w wydarzeniach kulturalnych, rozrywkowych, sportowych.	9,5%	14,5%	wzrost	duży wzrost
IV.3.e. Atrakcyjność oferty kulturalnej Gdańska w ocenie turystów. (ocena w skali 1-5)	4,38	4,43	wzrost	wzrost
IV.3.f. Liczba pakietów turystycznych dostępnych na rynku w danym roku.	3	3	wzrost	-
IV.3.g. Przystępność i jakość wielojęzycznego oznakowania miasta w ocenie turystów.	4,00	4,27 (2020 r.) ²	wzrost	duży wzrost
IV.3.h. Odsetek turystów, którzy poleciliby swoim znajomym lub rodzinie odwiedzenie Gdańska.	73,6%	64,2%	wzrost	duży spadek

Kierunki dalszej interwencji:

Rekomendowana jest kontynuacja działań w kierunku dalszego rozwoju oferty kulturalnej Gdańska, w tym wydarzeń budujących kulturalną markę Gdańska. Należy pracować nad wzmocnieniem wizerunku Gdańska poprzez promocję i rozwój oferty kulturalnej i spędzania czasu wolnego, zwłaszcza międzynarodowej. Wskazany jest dalszy rozwój produktów i pakietów turystycznych.

² Badanie realizowane do 2020 r.

Cel IV.4. Podnoszenie jakości zarządzania w kulturze i turystyce.

Do realizacji celu służyły m.in. działania:

1. wspieranie rozwoju kompetencji osób działających w obszarze kultury i turystyki,
2. monitorowanie i ewaluacja działalności w obszarach kultury, turystyki i spędzania czasu wolnego.

Analiza wskaźników realizacji celu operacyjnego

Wskaźniki z zakresu celu IV.4. Podnoszenie jakości zarządzania w kulturze i turystyce dotyczą liczby osób działających w kulturze i turystyce, którzy podnoszą swoje kompetencje oraz liczby dedykowanych działań skierowanych dla takich osób.

Oba wskaźniki celu osiągnęły znaczny wzrost w analizowanym okresie.

Wzrost kompetencji kadr przekłada się na poprawę jakości zarządzania w kulturze i turystyce. W latach 2016-2023 nastąpił znaczny wzrost zarówno liczby osób podnoszących kompetencje, jak i działań podnoszących kompetencje skierowanych do osób działających w kulturze i turystyce. Warsztaty i szkolenia organizowane były przez miejskie instytucje kultury, przede wszystkim Instytut Kultury Miejskiej oraz Gdańską Organizację Turystyczną. Działania podnoszące kompetencje również były realizowane wspólnie z Obszarem Metropolitalnym Gdańsk Gdynia Sopot, gdzie rozwijano grupę przy pomocy strony internetowej Metropolitalnej Kadry Kultury, która służy jako platforma dzielenia się wiedzą i dobrymi praktykami dla kadry zarządzającej instytucjami na obszarze metropolitalnym.

Wskaźnik	Wartość bazowa 2016	Osiągnięta wartość 2023	Oczekiwany kierunek zmian	Rzeczywisty kierunek zmian
IV.4.a. Liczba osób działających w kulturze i turystyce, które wzięły udział w działaniach podnoszących kompetencje (warsztaty, szkolenia).	788	2097 (2022 r.)	wzrost	duży wzrost
IV.4.b. Liczba działań podnoszących kompetencje (warsztaty, szkolenia) skierowanych do osób działających w kulturze i turystyce.	40	178	wzrost	duży wzrost

Kierunki dalszej interwencji:

Rekomendowana jest kontynuacja działań mających na celu profesjonalizację zarządzania kulturą i turystyką, w tym badania trendów i dostosowania oferty do oczekiwań widzów i odwiedzających.

4. Wyzwania na kolejne lata

1. Zapewnienie dostępu do oferty kulturalnej w dzielnicach – rozbudowa infrastruktury i rozwój działań mobilnych, włączanie oferty kulturalnej w istniejących miejscach aktywności społecznej.
2. Poprawa dostępności miejsc kultury i spędzania czasu wolnego dla osób ze szczególnymi potrzebami.
3. Wspieranie twórców i branży kreatywnej.
4. Rozwój czytelnictwa.
5. Wdrażanie programu Edukacji do Kultury.
6. Wzmacnianie roli dziedzictwa i kultury jako waloru turystycznego.
7. Odpowiedzialny społecznie i środowiskowo rozwój turystyki.
8. Budowa i rozwój współpracy metropolitalnej i regionalnej.
9. Rozwój zintegrowanego systemu informacji.
10. Nowy model działania instytucji kultury (wskutek COVID-19).
11. Wzmocnienie wizerunku miasta.
12. Rozwój współpracy kultura – biznes – nauka.

Załącznik nr 1 - wskaźniki realizacji Programu Operacyjnego Kultura i Czas Wolny [2016-2023]

Dane dostępne na koniec marca 2024 r.

Cel IV.1. Zwiększenie uczestnictwa w kulturze i aktywności kulturalnej mieszkańców Gdańska.

IV.1.a Dostępność dzielnicowych instytucji kultury w ocenie mieszkańców. Średnia ocena w skali szkolnej 6-stopniowej z badania „Jakość życia w Gdańsku” , gdzie 1 oznacza ocenę najgorszą, a 6 – najlepszą

Rok	2016	2017	2018	2019	2020	2021	2022	2023	Rzeczywisty kierunek zmian ³
Wartość wskaźnika	3,46	brak danych	3,62	brak danych	brak danych	brak danych	brak danych	3,75	+8%

IV.1.b Liczba osób, które skorzystały z oferty o charakterze kulturalnym i edukacyjnym w miejskich instytucjach kultury oraz w lokalnych centrach aktywności. Dane w mln osób.

Rok	2016	2017	2018	2019	2020	2021	2022	2023	Rzeczywisty kierunek zmian ⁴
Wartość wskaźnika	1,48	1,82	1,41	2,14	1,02	0,71	1,18	1,51	+2%

³ porównanie wartości z roku 2016 i ostatniej dostępnej

⁴ porównanie wartości z roku 2016 i ostatniej dostępnej

Źródło: Biuro Prezidenta ds. Kultury

IV.1.c Uczestnictwo mieszkańców w wydarzeniach kulturalnych w Gdańsku.

Odsetek respondentów badania „Jakość życia w Gdańsku”, a którzy zadeklarowali, że uczestniczą w wydarzeniach kulturalnych „1-2 razy w mies.”, „3-4 razy w mies.” oraz „raz w tyg. i więcej”

Rok	2016	2017	2018	2019	2020	2021	2022	2023	Rzeczywisty kierunek zmian ⁵
Wartość wskaźnika	23,1%	brak danych	21,0%	brak danych	brak danych	7,7%	brak danych	17,4%	-5,7 p. proc.

IV.1.d Atrakcyjność oferty kulturalnej Gdańska w ocenie mieszkańców. Średnia ocena w skali szkolnej 6-stopniowej z badania „Jakość życia w Gdańsku”, gdzie 1 oznacza ocenę najgorszą, a 6 – najlepszą

Rok	2016	2017	2018	2019	2020	2021	2022	2023	Rzeczywisty kierunek zmian ⁶
Wartość wskaźnika	4,02	brak danych	4,13	brak danych	brak danych	brak danych	brak danych	4,17	+4%

⁵ porównanie wartości z roku 2016 i ostatniej dostępnej

⁶ porównanie wartości z roku 2016 i ostatniej dostępnej

IV.1.e Atrakcyjność oferty spędzania czasu wolnego w Gdańsku w ocenie mieszkańców. Średnia ocena w skali szkolnej 6-stopniowej z badania „Jakość życia w Gdańsku”, gdzie 1 oznacza ocenę najgorszą, a 6 – najlepszą

Rok	2016	2017	2018	2019	2020	2021	2022	2023	Rzeczywisty kierunek zmian ⁷
Wartość wskaźnika	4,08	brak danych	4,14	brak danych	brak danych	brak danych	brak danych	4,38	+7%

IV.1.f Dostępność informacji na temat imprez i wydarzeń kulturalnych oraz oferty czasu wolnego w Gdańsku w ocenie mieszkańców. Średnia ocena w skali szkolnej 6-stopniowej z badania „Jakość życia w Gdańsku”, gdzie 1 oznacza ocenę najgorszą, a 6 – najlepszą

Rok	2016	2017	2018	2019	2020	2021	2022	2023	Rzeczywisty kierunek zmian ⁸
Wartość wskaźnika	3,68	brak danych	3,80	brak danych	brak danych	brak danych	brak danych	3,81	+4%

⁷ porównanie wartości z roku 2016 i ostatniej dostępnej

⁸ porównanie wartości z roku 2016 i ostatniej dostępnej

IV.1.g Czytelniczy bibliotek publicznych w Gdańsku w przeliczeniu na tysiąc mieszkańców.

Rok	2016	2017	2018	2019	2020	2021	2022	2023	Rzeczywisty kierunek zmian ⁹
Wartość wskaźnika	252	254	256	255	194	177	196	brak danych	-22%

Źródło: Bank Danych Lokalnych, Główny Urząd Statystyczny

IV.1.h Liczba książek przeczytanych w ciągu roku przez mieszkańca Gdańska. Średnia deklarowana liczba książek przeczytanych przez respondentów badania „Jakość życia w Gdańsku”

Rok	2016	2017	2018	2019	2020	2021	2022	2023	Rzeczywisty kierunek zmian ¹⁰
Wartość wskaźnika	11	brak danych	11	brak danych	brak danych	brak danych	brak danych	10	-9%

⁹ porównanie wartości z roku 2016 i ostatniej dostępnej

¹⁰ porównanie wartości z roku 2016 i ostatniej dostępnej

IV.2. Zwiększenie atrakcyjności Gdańska, jako miasta sprzyjającego rozwojowi kultury.

IV.2.a Liczba beneficjentów programów stypendialnych i rezydencjalnych prowadzonych przez miasto Gdańsk.

Rok	2016	2017	2018	2019	2020	2021	2022	2023	Rzeczywisty kierunek zmian ¹¹
Wartość wskaźnika	162	177	236	309	190	215	164	167	+3%

w tym: liczba stypendystów (beneficjentów: Stypendium Kulturalnego Miasta Gdańska, Młody Gdańszczanin, Fundusz Mobilności).

Rok	2016	2017	2018	2019	2020	2021	2022	2023	Rzeczywisty kierunek zmian ¹²
Wartość wskaźnika	147	154	204	261	164	190	131	159	+8%

w tym: Liczba artystów, którzy odbyli rezydencję w CSW „Łaźnia” Nowym Porcie + liczba gdańskich artystów wydelegowanych przez „Łaźnię” na zagraniczne pobyty rezydencyjne.

¹¹ porównanie wartości z roku 2016 i ostatniej dostępnej

¹² porównanie wartości z roku 2016 i ostatniej dostępnej

Rok	2016	2017	2018	2019	2020	2021	2022	2023	Rzeczywisty kierunek zmian ¹³
Wartość wskaźnika	15	23	32	48	26	25	33	8	-47%

Źródło: Biuro Prezydenta ds. Kultury

IV.2.b Liczba działań międzysektorowych realizowanych przez instytucje kultury angażujących np. placówki oświatowe, socjalne, twórców oraz przedstawicieli biznesu.

Rok	2016	2017	2018	2019	2020	2021	2022	2023	Rzeczywisty kierunek zmian ¹⁴
Wartość wskaźnika	923	1219	891	1078	537	346	689	376	-59%

Źródło: Biuro Prezydenta ds. Kultury

IV.2.c. Liczba lokali komunalnych udostępnionych do działań kulturalnych i artystycznych.

Rok	2016	2017	2018	2019	2020	2021	2022	2023	Rzeczywisty kierunek zmian ¹⁵

¹³ porównanie wartości z roku 2016 i ostatniej dostępnej

¹⁴ porównanie wartości z roku 2016 i ostatniej dostępnej

¹⁵ porównanie wartości z roku 2016 i ostatniej dostępnej

Wartość wskaźnika	8	7	brak danych	brak danych	7	12	10	12	+50%
--------------------------	---	---	-------------	-------------	---	----	----	----	------

Źródło: Biuro Prezydenta ds. Kultury

IV.3. Wzmocnienie ponadlokalnego i międzynarodowego znaczenia Gdańska poprzez kulturę.

IV.3.a. Liczba wydarzeń i imprez kulturalnych i rozrywkowych o znaczeniu ponadlokalnym i międzynarodowym finansowanych bądź współfinansowanych przez miasto.

Rok	2016	2017	2018	2019	2020	2021	2022	2023	Rzeczywisty kierunek zmian¹⁶
Wartość wskaźnika	12	13	21	20	14	22	30	22	+83%

Źródło: Biuro Prezydenta ds. Kultury

IV.3.b. Liczba turystów krajowych przyjeżdżających do Gdańska. Dane w mln osób.

Rok	2016	2017	2018	2019	2020	2021	2022	2023	Rzeczywisty kierunek zmian¹⁷
Wartość wskaźnika	0,91	0,95	1,27	1,27	1,05	1,45	1,53	brak danych	+69%

Źródło: Raport „Turystyka gdańska”

¹⁶ porównanie wartości z roku 2016 i ostatniej dostępnej

¹⁷ porównanie wartości z roku 2016 i ostatniej dostępnej

IV.3.c. Liczba turystów zagranicznych przyjeżdżających do Gdańska. Dane w mln osób.

Rok	2016	2017	2018	2019	2020	2021	2022	2023	Rzeczywisty kierunek zmian ¹⁸
Wartość wskaźnika	0,50	0,79	0,74	0,94	0,24	0,33	0,56	brak danych	+11%

Źródło: Raport „Turystyka gdańska”

IV.3.d. Odsetek turystów, których głównym celem przyjazdu do Gdańska jest udział w wydarzeniach kulturalnych, rozrywkowych, sportowych.

Rok	2016	2017	2018	2019	2020	2021	2022	2023	Rzeczywisty kierunek zmian ¹⁹
Wartość wskaźnika	9,5%	10,0%	6,5%	9,0%	9,8%	9,0%	13,1%	14,5%	+5 p. proc.

Źródło: Raport „Turystyka gdańska”

IV.3.e. Atrakcyjność oferty kulturalnej Gdańska w ocenie turystów.

Rok	2016	2017	2018	2019	2020	2021	2022	2023	Rzeczywisty kierunek zmian ²⁰
-----	------	------	------	------	------	------	------	------	--

¹⁸ porównanie wartości z roku 2016 i ostatniej dostępnej

¹⁹ porównanie wartości z roku 2016 i ostatniej dostępnej

²⁰ porównanie wartości z roku 2016 i ostatniej dostępnej

Wartość wskaźnika	4,38	4,34	4,17	4,14	4,07	4,56	4,38	4,43	1%
--------------------------	------	------	------	------	------	------	------	------	----

Źródło: Raport „Turystyka gdańska”

IV.3.f. Liczba pakietów turystycznych dostępnych na rynku w danym roku.

Rok	2016	2017	2018	2019	2020	2021	2022	2023	Rzeczywisty kierunek zmian²¹
Wartość wskaźnika	3	3	4	5	4	4	6	3	0%

Źródło: Gdańska Organizacja Turystyczna

IV.3.g. Przystępność i jakość wielojęzycznego oznakowania miasta w ocenie turystów. Średnia ocena respondentów w badaniu „Turystyka gdańska” w skali 5-stopniowej, gdzie 1 oznacza „bardzo słaba”, a 5 – „bardzo dobra”

Rok	2016	2017	2018	2019	2020	2021	2022	2023	Rzeczywisty kierunek zmian²²
Wartość wskaźnika	4,00	4,00	4,33	4,38	4,27	brak danych	brak danych	brak danych	+7%

IV.3.h. Odsetek turystów, którzy poleciliby swoim znajomym lub rodzinie odwiedzenie Gdańska. Odsetek badanych osób, które udzieliły odpowiedzi „tak” i „zdecydowanie tak”.

²¹ porównanie wartości z roku 2016 i ostatniej dostępnej

²² porównanie wartości z roku 2016 i ostatniej dostępnej

Rok	2016	2017	2018	2019	2020	2021	2022	2023	Rzeczywisty kierunek zmian ²³
Wartość wskaźnika	73,6%	74,0%	77,1%	45,8%	71,9%	76,3%	59,2%	64,2%	-8,4 p. proc.

Źródło: Raport „Turystyka gdańska. Raport roczny”

IV.4. Podnoszenie jakości zarządzania w kulturze i turystyce.

IV.4.a. Liczba osób działających w kulturze i turystyce, które wzięły udział w działaniach podnoszących kompetencje (warsztaty, szkolenia).

Rok	2016	2017	2018	2019	2020	2021	2022	2023	Rzeczywisty kierunek zmian ²⁴
Wartość wskaźnika	788	1844	1090	1776	716	2249	2097	brak danych	+166%

Źródło: Biuro Prezydenta ds. Kultury oraz Gdańska Organizacja Turystyczna

IV.4.b. Liczba działań podnoszących kompetencje (warsztaty, szkolenia) skierowanych do osób działających w kulturze i turystyce.

Rok	2016	2017	2018	2019	2020	2021	2022	2023	Rzeczywisty kierunek zmian ²⁵
-----	------	------	------	------	------	------	------	------	--

²³ porównanie wartości z roku 2016 i ostatniej dostępnej

²⁴ porównanie wartości z roku 2016 i ostatniej dostępnej

²⁵ porównanie wartości z roku 2016 i ostatniej dostępnej

Wartość wskaźnika	40	155	157	143	123	179	205	178	+345%
------------------------------	----	-----	-----	-----	-----	-----	-----	-----	-------

Źródło: Biuro Prezidenta ds. Kultury oraz Gdańska Organizacja Turystyczna