



GDAŃSKIE
WARSZTATY
PROJEKTOWE

DŁUGIE OGRODY PRZEDŁUŻENIE DROGI KRÓLEWSKIEJ

Raport z procesu partycypacyjnego

GDAŃSK 2023



DŁUGIE OGRODY PRZEDŁUŻENIE DROGI KRÓLEWSKIEJ

RAPORT Z PROCESU PARTYCYPACYJNEGO

Nadzór nad projektem
Fundacja RC - Martyna Nagórska
Biuro Architekta Miasta - Piotr Lorens

Realizacja:
Stowarzyszenie Inicjatywa Miasto
w składzie:
Piotr Czyż
Iga Perzyna
Mateusz Sylwestrzak

Korekta tekstu:
Sylwia Kawaska

Opracowanie graficzne:
Mateusz Sylwestrzak
Natalia Biedrzycka

Okładka:
Plan Buhsego



Projekt finansowany przez Islandię, Liechtenstein i Norwegię z Funduszy EOC w ramach Programu Aktywni Obywatele – Fundusz Regionalny.



Spis treści

1. Podsumowanie wykonawcze	6
2. Informacje wstępne	8
3. Diagnoza uwarunkowań lokalnych	10
3.1. Charakterystyka obszaru	10
3.2. Sytuacja planistyczna	11
3.2.1. Teren Długie Ogrody – przedłużenie Traktu Królewskiego (oznaczenie nr 027-82)	13
3.2.2. Teren strefy usługowej – Brama Żuławska (oznaczenie nr 012-33)	14
3.2.3. Strefa usługowa (oznaczony w planie numerem 002-U33)	15
3.3. Uwarunkowania społeczne	16
4. Raport z przebiegu procesu partycypacyjnego	20
4.1. Opis procesu partycypacyjnego	20
4.1.1. Cel procesu	20
4.1.2. Metodyka pracy	21
4.1.3. Opis metody warsztatowej	21
4.1.4. Dokumentacja procesu	22
4.2. Opis zebranego materiału	26
4.3. Analiza zebranego materiału	28
4.3.1. Stan zagospodarowania ulicy	29
4.3.2. Stan zagospodarowania dzielnicy	31
4.3.3. Obawy	34
4.3.4. Oczekiwania	35
4.4. Wnioski i rekomendacje	41
4.4.1. Postulowanie rozwiązania ogólne	41
4.4.2. Postulowanie rozwiązania szczegółowe	46
4.4.3. Rekomendowane działania uzupełniające	47
5. Model dobrych praktyk	48
5.1. Zasady prowadzenia konsultacji	48
5.2. Dobre praktyki w procesie	50
6. /Załącznik/ Długie Ogrody - dziedzictwo i tożsamość. Przyczynek do planowanych przekształceń dzielnicy	52

1

Podsumowanie wykonawcze

Niniejszy raport zawiera podsumowanie wniosków z przebiegu procesu partycypacyjnego „Długie Ogrody - Przedłużenie Drogi Królewskiej”. Proces ten został przeprowadzony w okresie od listopada do grudnia 2023 roku we współpracy Fundacji RC - Regionalne Centrum Informacji i Wspomagania Organizacji Pozarządowych i Biura Architekta Miasta Gdańska.

Przedmiotem przeprowadzonego procesu partycypacyjnego była ul. Długie Ogrody w Gdańsku wraz z otoczeniem. Długie Ogrody to z jednej strony ulica, stanowiąca przedłużenie ul. Długiej oraz Stągiewnej w Gdańsku, z drugiej strony jest to dzielnica¹ z wyraźnie odznaczającą się lokalną tożsamością.

Obecnie zarówno ul. Długie Ogrody jak i rejon Długie Ogrody rozumiany jako dzielnica jest obszarem zdegradowanym i wymagającym kompleksowych działań naprawczych. Celem przeprowadzonego procesu było przeprowadzenie diagnozy potrzeb użytkowników obszaru oraz wskazanie postulowanych zmian infrastrukturalnych i organizacyjnych poprawiających jakość tej przestrzeni i komfortu jej użytkowania zarówno dla mieszkańców jak i odwiedzających. Interesariuszami przeprowadzonego procesu była zróżnicowana grupa użytkowników obszaru, w skład której wchodziłi zarówno mieszkańcy dzielnicy jak i przedstawiciele lokalnego biznesu czy sektora turystycznego. W ramach procesu partycypacyjnego przeprowadzono osiem spotkań, w tym dwa spotkania w terenie z wykorzystaniem mobilnego punktu konsultacyjnego, jeden spacer badawczy, trzy spotkania otwarte, dwa okrągłe stoły oraz spotkanie podsumowujące wyniki pracy. Przebieg spotkań oraz warsztatów został szczegółowo przedstawiony w raporcie.

Na podstawie przeprowadzonych warsztatów opracowano wnioski i zebrano postulaty uczestników, które podzielono na wnioski i postulaty dotyczące stanu zagospodarowania ulicy oraz wnioski i postulaty dotyczące stanu zagospodarowania dzielnicy. Zebrany materiał został następnie skategoryzowany pod kątem obaw i oczekiwań dotyczących przyszłości zarówno ulicy jak i całej dzielnicy.

Wśród najważniejszych wniosków pod względem przestrzennym można wspomnieć potrzebę przekształcenia ul. Długie Ogrody w zieloną, reprezentacyjną aleję miejską będącą przedłużeniem najważniejszego historycznego ciągu komunikacyjnego miasta - Traktu Królewskiego.

¹ Termin dzielnica używany jest tutaj potocznie, tak jak używają go mieszkańcy. W dalszej części opracowania używany będzie termin "rejon" by nie mylić go z pojęciem administracyjnym dzielnica stosowanym w prawie lokalnym.

Pod względem funkcjonalnym najważniejszym wnioskiem z przeprowadzonego procesu jest potrzeba pogodzenia interesów wszystkich grup użytkowników tej przestrzeni: mieszkańców i turystów, pieszych i kierowców (w tym rowerzystów).

Przeprowadzony proces wskazuje na możliwość pogodzenia interesów wszystkich użytkowników, pod warunkiem podjęcia działań o charakterze systemowym. Powinny one polegać na zmianie organizacji ruchu i systemu parkowania, w którym parkowanie autokarów oraz samochodów przez turystów zostanie przeniesione w inną lokalizację zmieniając tym samym wizerunek ul. Długie Ogrody jako zaplecza parkingowego. Umożliwi to przekształcenie ul. Długie Ogrody w zieloną aleję miejską zorientowaną przede wszystkim na użytkowników pieszych z pewną (zmniejszoną w stosunku do stanu obecnego) ilością miejsc postojowych przeznaczonych na obsługę okolicznych usług i faktycznych potrzeb mieszkańców.

Równie istotnym wnioskiem płynącym z procesu partycypacyjnego jest potrzeba realizacji działań infrastrukturalnych w całym rejonie Długich Ogrodów a nie jedynie na ul. Długie Ogrody. Wskazano tu przede wszystkim na: Park Świętej Barbary, ul. Łąkową, ul. Reduta Żbik.

W trakcie procesu zwrócono uwagę na znaczący potencjał inwestycyjny w obszarze. Tereny obecnego parkingu dla autokarów mogłyby zostać przekształcone w wielofunkcyjne centrum dzielnicy, będące jednocześnie wizytówką miasta dla turystów. Miejsce to powinno pełnić funkcje: społeczne, kulturowe, handlowe, gastronomii, wizerunkowe.



Fot. 1. Mobilny punkt konsultacyjny.

2 Informacje wstępne

Przedmiotem przeprowadzonego procesu partycypacyjnego był rejon ul. Długie Ogrody w Gdańsku, celem zaś - wskazanie postulowanych zmian przestrzennych i organizacyjnych mających na celu poprawę jakości jej zagospodarowania oraz komfortu jej użytkowania.

W trakcie procesu przeprowadzono szereg działań, na podstawie których opracowano:

- I. Diagnozę wstępną, która pozwoliła na zebranie podstawowej wiedzy na temat obszaru, rozpoznanie wyzwań z jakimi zmagają się użytkownicy tej przestrzeni jak i miasto będące jej gospodarzem oraz wskazanie jasno określonego zakresu przestrzennego jakim winien objęty być proces partycypacyjny. Wynik przedmiotowej diagnozy posłużył jako wkład do przygotowania procesu partycypacyjnego „Długie Ogrody - Przedłużenie Drogi Królewskiej”.
- II. Pilotażowy proces partycypacyjny, w trakcie którego współtworzona była docelowa wizja funkcjonowania obszaru jak i plan określający niezbędne działania jakie należy podjąć by tę wizję zrealizować.
- III. Model dobrych praktyk zebranych w trakcie realizacji pilotażowego procesu, które w opinii autorów z powodzeniem mogą być wykorzystywane w innych procesach partycypacyjnych.
- IV. Załączniki do opracowania.

Należy zauważyć, że w związku z poszerzającą się wiedzą na temat istniejących problemów i uwarunkowań dotyczących Długich Ogrodów zarówno przedmiot jak i zakres obszaru, którego dotyczy proces partycypacyjny, ulegały zmianom także w trakcie samego procesu. Ostatecznie wyłoniono jedno główne zagadnienie oraz wskazano szereg kwestii uzupełniających, których uwzględnienie w procesie planowanych zmian jest konieczne dla pełnego ujęcia problemu.

Za główny przedmiot opracowania przyjęto ul. Długie Ogrody. Zakresem opracowania objęto całość wnętrza urbanistycznego ulicy, której granice szczegółowo określone zostały w karcie terenu numer 027-82, znajdującej się w miejscowym planie zagospodarowania przestrzennego Śródmieście rejon Długich Ogrodów w Mieście Gdańsku (mpzp nr 1112)².

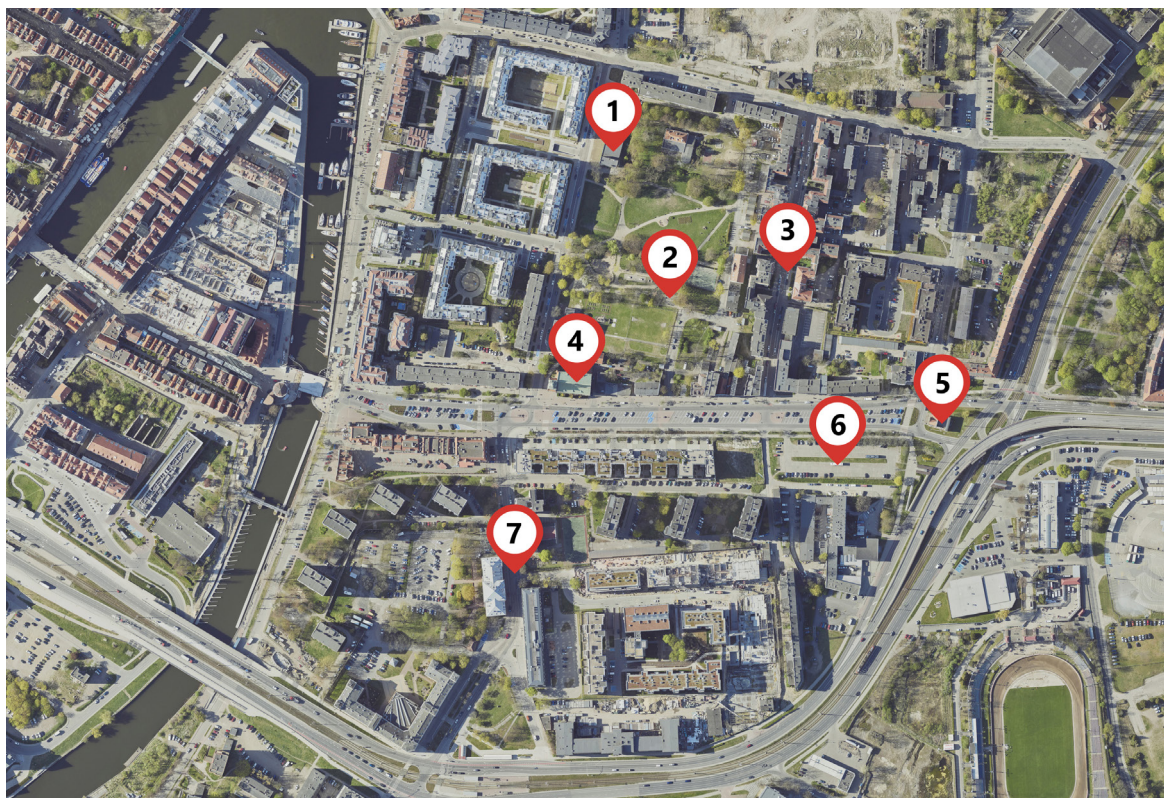
Jako uzupełniający przedmiot opracowania przyjęto szereg zagadnień związanych z otoczeniem ulicy. Ich uwzględnienie było konieczne, by realizacja wizji rewaloryzacji ul. Długie Ogrody miała charakter kompleksowy i doprowadziła do rzeczywistej poprawy jakości przestrzeni oraz zwiększenia komfortu jej użytkowania. W konsekwencji działanie to ma na celu doprowadzenie do przedłużenia Drogi Królewskiej aż do Bramy Żuławskiej. Za zakres przestrzeni poddanej analizie

² Szczegółowy zakres został opisany w dalszej części opracowania.

przyjęto rejon tzw. Dzielnicy Długie Ogrody rozumiany jako część śródmieścia Gdańska, a jego granice pokrywają się z granicami miejscowego planu zagospodarowania przestrzennego Długie Ogrody (mpzp nr 1112)³.

Elementy przestrzeni, na które zwrócono szczególną uwagę w procesie partycypacyjnym, to:

- wnętrza okolicznych kwartałów;
- zagospodarowanie okolicznych ulic, ze szczególnym uwzględnieniem ulicy Łąkowej oraz Seredyńskiego;
- Park Świętej Barbary;
- Kościół Świętej Barbary;
- budynek przy ul. Świętej Barbary 3, w którym mieści się Klub Seniora Gedanus;
- parking dla autokarów turystycznych na przylegający do ulicy Długie Ogrody;
- Brama Żuławska.



Ryc. 1. Elementy przestrzeni, na które zwrócono szczególną uwagę w procesie partycypacyjnym: 1) Klub Seniora Gedanus, 2) Park Świętej Barbary, 3) ul. Seredyńskiego, 4) Kościół Świętej Barbary; 5) Brama Żuławska; 6) parking dla autokarów; 7) ul. Łąkowa.

³ Szczegółowy zakres został opisany w dalszej części opracowania.

3

Diagnoza uwarunkowań lokalnych

3.1. Charakterystyka obszaru

Długie Ogrody znajdują się w granicach obszaru administracyjnego Gdańsk-Śródmieście, w jego wschodniej części. Położone są nad Nową Motławą, przez którą graniczą od zachodu z wyspami: Ołowianką i Wyspą Spichrzów, od północy z Sienną Groblą, od wschodu z Rudnem, a od południa z Dolnym Miastem. Główną osią kompozycyjną Długich Ogrodów jest ulica Długie Ogrody, od której wywodzi się nazwa całego rejonu.

Obszar ten został w znacznej mierze zniszczony w czasie II wojny światowej, a jego obecny kształt odbiega od historycznego. Ul. Długie Ogrody została poszerzona do dwujezdniowego ciągu z miejscami parkingowymi pośrodku, w wyniku czego m.in. została wyburzona południowa nawa kościoła Świętej Barbary. Po północnej stronie ulicy znalazły się czteropiętrowe bloki mieszkalne. Po południowej stronie ulicy znajdują się natomiast kolejno: nawiązujące do historycznej zabudowy kamienice z lat 90. XX wieku, współczesne budynki pierzejowe, obszar niezabudowany oraz punktowce z wielkiej płyty. Miejski Ośrodek Pomocy Rodzinie w Gdańsku zauważa, że zarówno wiele istniejących budynków, jak i elementów zagospodarowania ulic oraz przestrzeni publicznych znajduje się w złym stanie technicznym⁴.



Ryc. 2. Północna pierzeja Długich Ogrodów – pocztówka z 1904 r.

⁴ Na podstawie: Wywiad przeprowadzony z Miejskim Ośrodkiem Pomocy Rodzinie w Gdańsku (wrzesień 2023 roku).



Ryc. 3. Plan Buhsego

1783. Situation. St. Barbara-Kirche

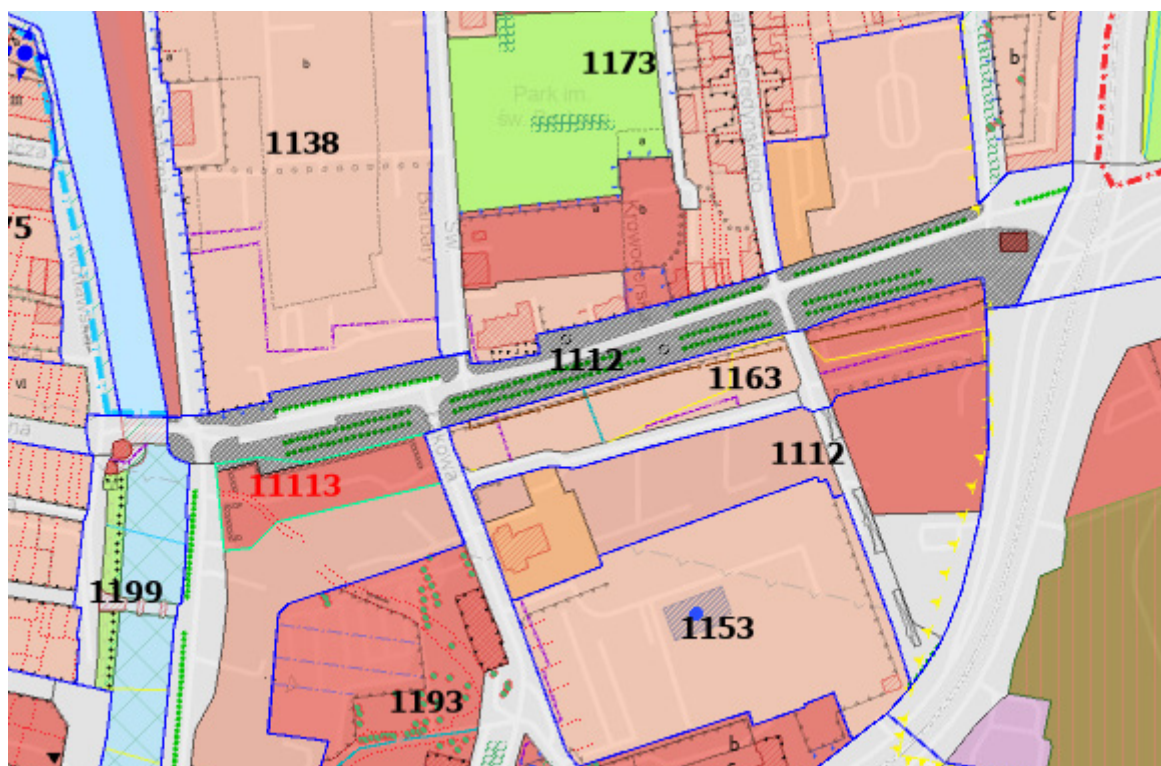
Długie Ogrody pod względem funkcjonalnym mają charakter mieszany. Dominuje funkcja mieszkaniowa z usługami o charakterze lokalnym znajdującymi się w parterze. Obiektami generującymi intensywny ruch pieszy osób młodych w tej okolicy są: dwie szkoły podstawowe, liceum ekonomiczne oraz Akademia Muzyczna. Należy także zaznaczyć, że ul. Długie Ogrody – będąca przedłużeniem głównego historycznego ciągu komunikacyjnego (tzw. Drogi Królewskiej) – jest intensywnie użytkowana w sezonie letnim przez turystów. Wynika to przede wszystkim z lokalizacji ulicy – bezpośrednio przy zjeździe z węzła komunikacyjnego pełniącego rolę bramy do miasta od strony wschodniej. Długie Ogrody są też swoistym funkcjonalnym zapleczem historycznego Głównego Miasta i Wyspy Spichrzów. Ze względu jednak na wieloletnie zaniedbania oraz brak inwestycji w infrastrukturę Długie Ogrody są obszarem zdegradowanym i wymagającym rewaloryzacji. Trzeba jednocześnie podkreślić, że w wyniku zjawiska gentryfikacji oraz intensyfikacji najmu krótkoterminowego Długie Ogrody dynamicznie się zmieniają.

Z punktu widzenia konserwatorskiego Długie Ogrody są jednym z istotnych elementów dziedzictwa kulturowego Gdańska. W rejonie znajduje się wiele zabytków oraz obiektów o znaczeniu architektonicznym, historycznym czy symbolicznym.

W analizowanym rejonie da się zauważyć obecność konfliktów między różnymi grupami interesariuszy – głównie mieszkańcami i turystami oraz pieszymi i kierowcami.

3.2. Sytuacja planistyczna

Sytuacja planistyczna w rejonie Długich Ogrodów jest skomplikowana, gdyż na przestrzeni lat plany miejscowe były wielokrotnie zmieniane. Zakresy obowiązujących w całości lub w części miejscowych planów zagospodarowania przestrzennego przedstawia poniższa mapka poglądowa.



Ryc. 4. Aktualna sytuacja planistyczna w obszarze Długich Ogrodów



Fot. 2. Ul. Długie Ogrody z lotu ptaka

Jakkolwiek w pasie drogowym ulicy Długie Ogrody obowiązuje nadal miejscowy plan zagospodarowania przestrzennego nr 1112 z 2000 r. To należy zaznaczyć, że na terenach przylegających do tej ulicy od północy plan 1112 już się nie obowiązuje. Uchwalone zostały nowe plany: 1138 z 2005 r., 1173 z 2013 r., 11103 z 2021 r. Po południowej stronie – w głębi terenu obowiązują, poza wspomnianym w opracowaniu 1163, również mpzp: 1153 z 2008 r. i 1193 z 2019 r - które nie zostały poddane analizie.

Po południowej stronie ulicy Długie Ogrody trwa procedura sporządzenia zmiany planu miejscowego nr 11113, którego celem jest przeznaczenie terenu na funkcję mieszkaniowo-usługową, co przełoży się na poprawę jakości krawędzi i przestrzeni ulicy. Dodatkowo plan będzie ustalał wymóg lokali usługowych w parterze budynku (dostępnych z poziomu chodnika), czyli umożliwi wykreowanie atrakcyjnej pierzei ulicy.

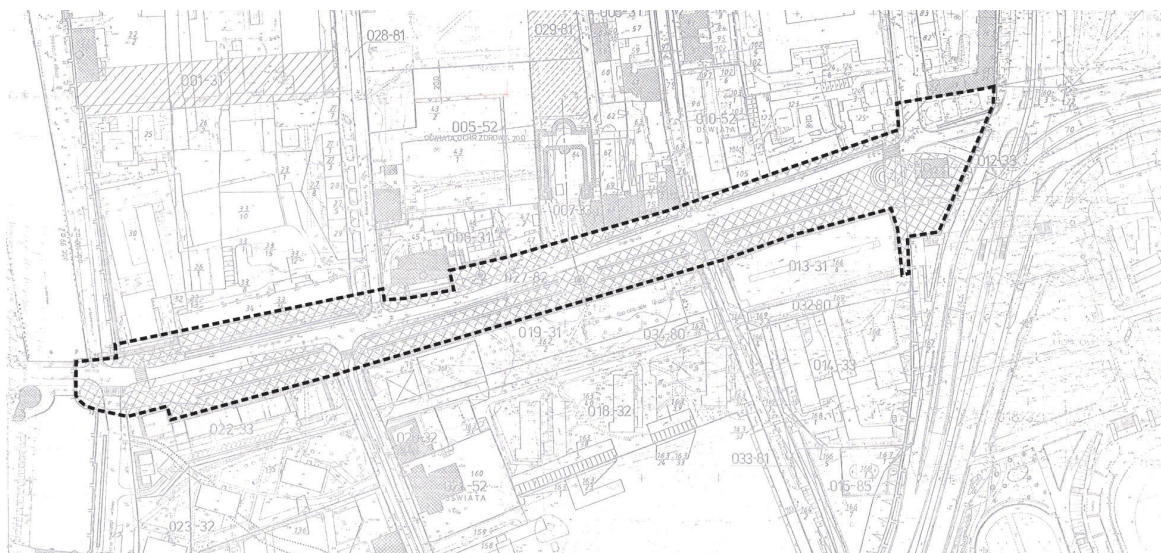
W terenie objętym procesem partycypacyjnym wyróżnić można trzy obszary problemowe: Ulica Długie Ogrody, Brama Żuławska oraz nieużytek przy ulicy Długie Ogrody. W związku z powyższym analizie poddano:

- Teren Długie Ogrody – przedłużenie Traktu Królewskiego z rekonstrukcją Wielkiej Alei Lipowej⁵ w przebiegu ulicy Długie Ogrody (oznaczenie numerem 027-82);
- Teren obejmujący zabytkową Bramę Żuławską oznaczony numerem 012-33;
- Teren obejmujący nieużytek objęty odrębnym planem miejscowym 1163 oznaczony w planie numerem 002-U33

Poniżej przedstawiono najważniejsze ustalenia planu nr 1112 oraz 1163.

3.2.1. Teren Długie Ogrody – przedłużenie Traktu Królewskiego (oznaczenie nr 027-82)

Warunki konserwatorskie ujęte w planie to:



Ryc. 5. Granice terenu 027-82 w mpzp nr 1112.

⁵ Nazwa „Wielka Aleja Lipowa” przyjęta w Miejscowym Planie Zagospodarowania Przestrzennego, nie ma związku z Wielką Aleją, czyli al. Zwycięstwa.

- Ustalono umiejscowienie lipy węgierskiej srebrzystej (łac. *Tilia tomentosa* Moench) w szpalerach sadzonych w module 7,5 m w osiach oznaczonych na rysunku planu. Osie prowadzone wzdłuż północnej pierzei ulicy należy obsadzić kulistymi głogami o średnicy koron ok. 3 m (*Crataegus oxyacantha* „Pauls scarlet”);
- Przewiduje się przedogródki zaakcentowane małą architekturą pomiędzy linią zabudowy pierzei południowej a pierwszym rzędem drzew alei;
- Postuluje się zastosowanie akcentów małej architektury (np. posąg, fontanna) w miejscach wskazanych na rysunku planu;
- Przed Bramą Żuławską należy zastosować kilka stopni w układzie amfiteatralnym, opadających w kierunku bramy, dla odpoczynku i obserwacji obiektu zabytkowego (dopuszcza się zaakcentowanie formy amfiteatralnej w poziomie posadzki);
- Pokazana na rysunku planu linia krawężnika jezdni jest niezobowiązująca, obrazuje jedynie ustalony planem przebieg jezdni po północnej stronie Wielkiej Alei Lipowej⁶;
- W nawierzchni posadzki należy zastosować materiały naturalne na min. 70 % powierzchni (nie dotyczy jezdni);
- Wyklucza się asfalt jako nawierzchnię jezdni.

Oraz:

- Obowiązuje zakaz umieszczania reklam;
- Realizacja wszelkich inwestycji związanych z pracami ziemnymi wymaga przeprowadzenia ratowniczych badań archeologicznych lub nadzoru archeologicznego;
- Obowiązuje zakaz lokalizacji obiektów tymczasowych i substandardowych.

Warunki wynikające z ochrony środowiska to:

- Odtworzenie alei lipowej;
- Wprowadzenie systemu nawadniania i napowietrzania alei lipowej;
- Odwodnienie skierowane do kanalizacji deszczowej z separatorami.



Fot. 3. Ul. Długie Ogrody z lotu ptaka

⁶ *Ibid.*

Inne zapisy to:



Ryc. 6. Granice terenu 012-33 w mpzp nr 1112.

- Obsługa terenów przyległych przez skrzyżowania – ograniczenie wjazdów bramowych (nowe tereny usług winny mieć obsługę z ulic dojazdowych na zapleczu);
- Obowiązuje wymóg przeprowadzenia konkursu architektonicznego na projekt posadzki w granicach strefy;
- Dopuszcza się budowę podziemnego zespołu usługowego, ale budowle podziemne nie mogą naruszyć lub uniemożliwić budowy Wielkiej Alei Lipowej⁷;
- Dopuszcza się przebudowę budynku przy ul. Długie Ogrody 11 (teren 001–31) z możliwością przesunięcia obecnej linii zabudowy do 4 m w kierunku południowym lub wymianę budynku z uwzględnieniem historycznej linii zabudowy;
- Obowiązuje uzgodnienie projektu alei z wojewódzkim konserwatorem przyrody;
- Postuluje się sukcesywną wymianę (głównie poprzez przesadzenia) drzew rosnących wzdłuż ulicy Długie Ogrody;
- Budowę należy rozpocząć od wprowadzenia nasadzeń w rzędzie, gdzie zieleń wysoka obecnie nie występuje.

3.2.2. Teren strefy usługowej – Brama Żuławska (oznaczenie nr 012-33)

Teren ograniczony do budynku Bramy Żuławskiej, która objęta jest ochroną konserwatorską. W związku z tym nie ustala się w karcie terenu szczegółowych warunków zabudowy. Poniżej znajdują się najważniejsze ustalenia.

Funkcje wyłączone jako niepożądane:

Nie ustala się.

Warunki konserwatorskie:

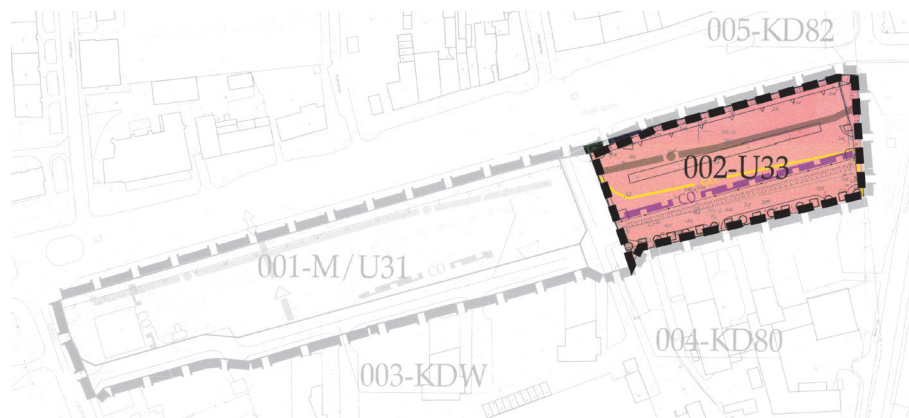
- Realizacja wszelkich inwestycji związanych z pracami ziemnymi wymaga przeprowadzenia ratowniczych badań archeologicznych lub nadzoru archeologicznego.
- Obowiązuje zakaz umieszczania reklam.

Inne zapisy:

- Dopuszcza się wykorzystanie obiektu Bramy Żuławskiej jako wejścia do podziemnego zespołu usługowego.

⁷ Ibid.

3.2.3. Strefa usługowa (oznaczony w planie numerem 002-U33)



Ryc. 7. Granice terenu 013-31 w mpzp nr 1163.

Teren objęty jest odrębnym planem miejscowym o numerze 1163. W planie tym teren nieużytku objęty jest kartą terenu o numerze 002.

Teren obejmujący nieużytek, w planie miejscowym przeznaczony na parking kubaturowy (oznaczony numerem 002). Poniżej znajdują się najważniejsze ustalenia. Teren w pierwotnych planach inwestycyjnych przeznaczony na parking kubaturowy (oznaczony numerem 002-U33). Poniżej znajdują się najważniejsze ustalenia.

Przeznaczenie terenu: U33 tereny zabudowy usługowej.

Funkcje wyłączone jako niepożądane:

- Obiekty handlowe o powierzchni sprzedaży powyżej 2000 m²;
- Małe hurtownie do 2000 m² powierzchni;
- Garaże boksowe;
- Salony samochodowe (z serwisem);

Warunki urbanistyczne:

- Ciąg pieszo-jezdny wzdłuż południowej linii rozgraniczającej teren;
- Linie zabudowy: maksymalna nieprzekraczalna w odległości minimalnej 1,6 m i maksymalnej 4,9 m od północnej linii rozgraniczającej teren – jak na rysunku planu;
- Wielkość powierzchni zabudowy: maksymalna 80%;
- Minimalny procent powierzchni biologicznie czynnej: 5% powierzchni działki;
- Intensywność zabudowy dla działki budowlanej objętej inwestycją, minimalna: nie ustala się, maksymalna: 4,0;
- Wysokość zabudowy, minimalna: 12,0 m, maksymalna: 20,0 m;
- Formy zabudowy: pierzejowa ciągła;
- Kształt dachu: dowolny;
- Zachowanie szpaleru drzew wzdłuż północnej linii rozgraniczającej teren;
- W pomieszczeniach przeznaczonych na stały pobyt ludzi położonych w strefie uciążliwości ulic Długie Ogrody, Podwale Przedmiejskie i linii tramwajowej zastosowanie w miarę potrzeby zabezpieczeń akustycznych doprowadzających poziom hałasu do wartości zgodnych z obowiązującymi normami.

- Możliwość lokalizacji szpitali i domów opieki społecznej i budynków związanych ze stałym lub czasowym pobytom dzieci i młodzieży, w przypadku dotrzymania wymaganych dopuszczalnych poziomów hałasu w środowisku z uwzględnieniem stanu zabudowy istniejącej w chwili wystąpienia z wnioskiem o pozwolenie na budowę oraz uciążliwości istniejących ulic Długie Ogrody i Podwale Przedmiejskie.

Warunki konserwatorskie:

- Teren objęty strefą ochrony konserwatorskiej archeologicznej;
- Nową zabudowę należy kształtować w nawiązaniu do historycznej struktury przestrzennej poprzez odpowiednie: gabaryty, kształt dachu, zróżnicowanie i rozczłonkowanie brył oraz materiały elewacyjne,
- Zakaz stosowania podcieni;
- Maksymalny poziom posadowienia posadzki parteru od strony ulicy Długie Ogrody (poza granicami planu): 0,5 m nad poziomem terenu;
- Zasady ochrony obiektów o wartościach kulturowych: wszelkie prace ziemne związane z szerokoprzestrzennymi i głębokimi wykopami wymagają przeprowadzenia wyprzedzających, ratowniczych badań archeologicznych, realizacja wykopów pod infrastrukturę wymaga nadzorów archeologicznych.

Inne zapisy:

- Zachowanie szpaleru drzew wzdłuż północnej linii rozgraniczającej teren;
- W pomieszczeniach przeznaczonych na stały pobyt ludzi położonych w strefie uciążliwości ulic Długie Ogrody, Podwale Przedmiejskie i linii tramwajowej zastosowanie w miarę potrzeby zabezpieczeń akustycznych doprowadzających poziom hałasu do wartości zgodnych z obowiązującymi normami;
- Możliwość lokalizacji szpitali i domów opieki społecznej i budynków związanych ze stałym lub czasowym pobytom dzieci i młodzieży, w przypadku dotrzymania wymaganych dopuszczalnych poziomów hałasu w środowisku z uwzględnieniem stanu zabudowy istniejącej w chwili wystąpienia z wnioskiem o pozwolenie na budowę oraz uciążliwości istniejących ulic Długie Ogrody i Podwale Przedmiejskie.
- Zalecane lokalizacje ciągu pieszo-jezdnego (wzdłuż południowej granicy).



Fot. 4. Widok na ul. Długie Ogrody.

3.3. Uwarunkowania społeczne

Rejon Długich Ogrodów jest obszarem zróżnicowanym pod względem demograficznym, społecznym oraz ekonomicznym. Wizje w terenie wskazują na występowanie na tym obszarze wielu problemów społecznych, wynikających przede wszystkim ze zwiększonej obecności osób zagrożonych wykluczeniem społecznym, w tym w kryzysie bezdomności oraz z uzależnieniami. Istotnym zagadnieniem jest również starzenie się mieszkańców.

W ramach opracowywania diagnozy zespół zwrócił się z prośbą o przedstawienie podstawowych informacji na temat obszaru i jego mieszkańców do Miejskiego Ośrodka Pomocy Rodzinie w Gdańsku. Z przeprowadzonego wywiadu wynika, że rejon Długich Ogrodów można scharakteryzować następująco:

„...w miarę dogodna lokalizacja umożliwia mieszkańcom korzystanie z oferty tętniącego życiem centrum oraz ma pewne zalety mieszkania w nieco spokojniejszych rejonach miasta. Podany rejon jest zróżnicowany pod każdym względem. Mieszkańcy ul. Długie Ogrody mają dostęp do bogatej infrastruktury: różnorodne sklepy, szkoły, łatwy dostęp do interesujących miejsc – też pieszo. Rejon dobrze skomunikowany, szeroki dostęp do transportu publicznego⁸.

MOPR jednak jako główne wyzwania dla tego obszaru wskazuje:

- Wysoką liczbę seniorów, u których występują poważne schorzenia zdrowotne;
- Obecność wielu rodzin z problemami wychowawczymi;
- Oddzielenie rejonu od innych części miasta i nadanie mu łatki patologicznego;
- Śmiecenie i spożywanie alkoholu.



Fot. 5 i 6. Zaśmiecone i zaniedbane podwórka w okolicy Długich Ogrodów

⁸ Na podstawie: Wywiad przeprowadzony z Miejskim Ośrodkiem Pomocy Rodzinie w Gdańsku (wrzesień 2023 roku).

Poniżej zaprezentowano analizę SWOT⁹ opracowaną przez Miejski Ośrodek Pomocy Rodzinie w Gdańsku na potrzeby niniejszej diagnozy:

mocne strony

Korzystne położenie rejonu, rozwinięta infrastruktura rowerowa. Działania rewitalizacyjne w niektórych obszarach. Łatwy dostęp w części obszaru (głównie ulice Długie Ogrody, Łąkowa) do sklepów, usług, szkół czy interesujących miejsc spędzania czasu wolnego, m.in. Mrowisko, ISE¹⁰ itp. Mieszkańcy integrują się poprzez organizowanie wydarzeń w swojej dzielnicy oraz udział w nich (np. Choinka, Festyn Dolne Miasto). Dzielnica otwarta na potrzeby różnych pokoleń (wydarzenia angażujące zarówno młodsze, jak i starsze osoby). W pobliżu znajdują się dwa dzienne domy pomocy: Dzienny Dom Seniora „Gdański Wigor” na ul. Dolnej (boczna od ul. Łąkowej) oraz Dzienny Dom Pomocy przy ul. Świętej Barbary (boczna od ul. Długie Ogrody). Wystarczająca liczba miejsc w przedszkolach i szkołach podstawowych.

słabe strony

Struktura demograficzna rejonu – dzielnice ubogie, starzejące się społeczeństwo, wzmożone występowanie problemu alkoholowego. Wyższy niż norma współczynnik pojawiania się niepełnosprawności wśród mieszkańców. Niektóre miejsca mają mało atrakcyjne położenie i wyposażenie. Niewiele obiektów sportowych w okolicy. Zły stan techniczny mieszkań komunalnych, w tym systemów grzewczych.

szanse

Rozwój części rejonu z uwagi na atrakcyjność turystyczną – odbyła się rewitalizacja Dolnego Miasta, efekty wymagają czasu. Rozwijająca się infrastruktura rowerowa. Rozbudowa hal magazynowych – potencjalne miejsca pracy.

zagrożenia

Niska dynamika rozwoju społeczno-gospodarczego rejonu (niewiele powstających nowych firm, co wiąże się z niedostateczną liczbą nowych miejsc pracy, niszczącą infrastrukturą mieszkalną itd.). Wyraźny podział rejonu spowodowany przebiegiem dużej arterii komunikacyjnej (ul. Podwale Przedmiejskie) oddzielającej Stare Miasto od Dolnego Miasta. Struktura demograficzna w rejonie i związane z nią częstsze poważne problemy ze stanem zdrowia przy jednoczesnej niskiej aktywności społecznej klientów MOPR, a także części pozostałych mieszkańców. Migracje – dotychczasowi mieszkańcy wybierają inne dzielnice Gdańska jako miejsce zamieszkania.

⁹ SWOT - analiza opisująca: strengths – silne strony, weaknesses – słabe strony, opportunities – szanse i threats – zagrożenia

¹⁰ Mrowisko - Centrum Aktywizacji i Integracji Społecznej; ISE - Inkubator Sąsiedzkiej Energii



Fot. 7. Spacer badawczy z mieszkańcami po dzielnicy Długie Ogrody.

4 Raport z przebiegu procesu partycypacyjnego

4.1. Opis procesu partycypacyjnego

4.1.1. Cel procesu

Celem przeprowadzonego procesu partycypacyjnego było **określenie założeń, które staną się podstawą do wprowadzenia zmian przestrzennych w rejonie ul. Długie Ogrody**. W dalszej kolejności uwagi zebrane w niniejszym dokumencie posłużą do stworzenia koncepcji nowego ukształtowania „bramy do miasta”, co wynika z położenia obszaru na skraju śródmieścia od strony wschodniej, będąc tym samym pierwszym widzianym przez turystów obszarem. Wnioski mieszkańców i wspólnie wypracowane stanowiska przyczynią się do rewaloryzacji ul. Długie Ogrody. Zaangażowanie w proces mieszkańców i użytkowników tej części miasta pozwoli wybrać rozwiązania najbardziej odpowiadające ich potrzebom. Niezależnie od celu głównego każdy proces partycypacyjny jest okazją do edukacji i informowania mieszkańców o możliwościach włączania się i współdecydowania o warunkach życia w mieście – jest to jednocześnie podstawowe założenie projektu *DecydujMY. Zwiększenie wpływu Młodych i Dorosłych na życie w Gdańsku*.

Celem stało się również przetestowanie modelu prowadzenia procesu partycypacyjnego we współpracy strony społecznej (Fundacja RC) ze stroną miejską (Biuro Architekta Miasta). Uwzględniono tu także – dzięki zastosowaniu odpowiednich narzędzi i ich dostosowaniu – możliwość udziału młodzieży i seniorów w procesie.

Proces partycypacyjny opiera się na 7 najważniejszych zasadach przeprowadzania konsultacji, czyli:

1. Dobra wiara;
2. Powszechność;
3. Przejrzystość;
4. Responsywność;
5. Koordynacja;
6. Przewidywalność;
7. Poszanowanie dobra ogólnego i interesu publicznego.

Pilotażowy proces konsultacyjny składa się z następujących etapów:

- Diagnoza lokalna (opracowanie map wyjściowych, analiza planów miejscowych);
- Konsultacje w terenie (punkty konsultacyjne i spacer badawczy);
- Spotkania konsultacyjne (łącznie 4 spotkania), w tym jedno spotkanie zogniskowane (Okrągły Stół Senioralny);
- Spotkanie podsumowujące (tzw. Okrągły Stół Dzielnicowy), w tym Podstolik Młodzieżowy;
- Opracowanie raportu podsumowującego wraz z opisem dobrych praktyk.

4.1.2. Metodyka pracy

Jednym z głównych założeń przeprowadzonego procesu partycypacyjnego było dotarcie do jak największej i jak najbardziej zróżnicowanej grupy interesariuszy. W czasie procesu wykorzystano więc szeroką paletę zróżnicowanych działań mających na celu zaangażowanie i umożliwienie użytkownikom rejonu Długich Ogrodów udziału w dyskusji – zarówno formalnej, jak i nieformalnej. W sumie przeprowadzono pięć spotkań, z czego trzy miały miejsce w sali gimnastycznej Szkoły Ekonomiczno-Handlowej przy ul. Seredyńskiego 1A. Spotkania te przyjęły formę prezentacji uzupełnionej dyskusją moderowaną oraz warsztatami. Podczas spotkań otwartych utworzono również „kąciak zwierzeń” – punkt, do którego chętni mogli podejść i nie na przestrzeni forum podzielić się swoimi uwagami oraz postulatami.

Dodatkowo odbyły się trzy spotkania terenowe – dwa z użyciem mobilnego punktu konsultacyjnego oraz jeden spacer badawczy. Działania te pozwoliły na bezpośrednie zaangażowanie przypadkowych przechodniów w dyskusję oraz zebranie istotnych z perspektywy procesu informacji na temat bieżących problemów dzielnicy. Aby włączyć w rozmowę osoby w różnym przedziale wiekowym, przeprowadzono również dwa spotkania fokusowe w formie tzw. okrągłych stołów. Ich uczestnikami byli młodzież i seniorzy. Wyniki procesu partycypacyjnego przedstawiono podczas spotkania otwartego 7 grudnia 2023 roku.

4.1.3. Opis metody warsztatowej

Warsztaty przeprowadzono metodą stolikową. Uczestników spotkań podzielono na grupy robocze, zwane dalej „stolikami”. Przy każdym ze stolików wyznaczono moderatora oraz sekretarza odpowiedzialnego za robienie notatek. Pierwsze spotkanie warsztatowe podzielono na dwie części. Podczas pierwszej części wspólnie z uczestnikami zidentyfikowano oraz naniesiono na mapy uwagi na temat uwarunkowań i problemów związanych z obecnym stanem zagospodarowania ulicy oraz dzielnicy Długie Ogrody. Następnie w drugiej części, posługując się tymi samymi mapami, przeprowadzono tak zwany warsztat przyszłościowy, polegający na stworzeniu oczekiwanego / wymarzonego obrazu przyszłości omawianego obszaru problemowego. Kolejne warsztaty zostały zorganizowane w formie gry w aktywności. Uczestnicy otrzymali karty obrazujące przykładowe sceny z życia ludzi w mieście. Karty aktywności nie były oznakowane i nie sugerowały szczegółowej treści. Uczestnicy gry proszeni byli o określenie aktywności bądź działania ilustrowanego przez wybraną przez siebie kartę, wskazanie jej lokalizacji na mapie oraz opisanie użytkownika wykonującego daną aktywność lud działanie.



Fot. 8. Dyskusja uczestników przy jednym ze stolików warsztatowych.

4.1.4. Dokumentacja procesu

Wykaz spotkań

- 02.11.2023 – start procesu, mobilny punkt konsultacyjny I;
- 04.11. 2023 – spacer badawczy I, start Brama Żuławska;
- 09.11.2023 – spotkanie otwarte I – kontekst dzielnicy;
- 15.11. 2023 – mobilny punkt konsultacyjny II;
- 16.11.2023 – spotkanie otwarte II – warsztaty: potrzeby i oczekiwania;
- 23.11.2023 – spotkanie otwarte III – dziedzictwo i tożsamość;
- 02.12.2023 – seniorzy w Śródmieściu – Okrągły Stół Senioralny;
- 07.12.2023 – podsumowanie - Okrągły Stół Młodzieżowy oraz Okrągły Stół Dzielnicowy.

Uczestnicy spotkań i warsztatów

W spotkaniach warsztatowych uczestniczyło każdorazowo od 20 do 40 osób. Łącznie w procesie partycypacyjnym wzięło udział ponad 130 osób, wśród których znaleźli się przedstawiciele różnych środowisk oraz branż, między innymi:

- mieszkańcy dzielnicy,
- członkowie rady dzielnicy Śródmieście,
- członkowie zarządu dzielnicy Śródmieście,
- działacze społeczni, w tym działacze organizacji poświęconych architekturze i urbanistyce,
- pracownicy jednostek samorządu,
- przedstawiciele władz miasta,
- przedstawiciele właścicieli nieruchomości,
- przedstawiciele branży turystycznej i hotelarskiej, w tym przewodnicy turystyczni,
- przedstawiciele branży handlowej.

Spotkania otwarte

Spotkania otwarte składały się z trzech części: wprowadzenia do tematu oraz podsumowania dotychczasowych działań, prelekcji związanej tematycznie z omawianymi podczas danego spotkania zagadnieniami oraz dyskusji moderowanej. W ramach procesu odbyły się trzy prelekcje:

Prof. Katarzyna Rozmarynowska - prezentacja omawiająca kontekst dzielnicy i wprowadzająca do zagadnień związanych z Długimi Ogrodami przez pryzmat zieleni i przestrzeni wspólnych.

Jacek Górski, przewodnik ze Stowarzyszenia Opowiadacze Historii, współautor publikacji Przewodnik po Długich Ogrodach – prezentacja przedstawiająca historię oraz dziedzictwo Długich Ogrodów w ujęciu historii lokalnej opowiedanej przez mieszkańców.

Andrzej Ługin, mieszkaniec, lokalny lider – prezentacja przedstawiająca historię oraz dziedzictwo Długi Ogrodów z punktu widzenia mieszkańca.

Okrągłe stoły

Okrągłe stoły były spotkaniami w kameralnych grupach. Miały mniej formalny charakter, dzięki czemu sprzyjały swobodnej dyskusji, a mapa służyła tu jako narzędzie do zbierania informacji. Okrągły Stół Senioralny odbył się w Dzielnicowym Domu Kultury Gedanus, natomiast Okrągły Stół Młodzieżowy przeprowadzono w przestrzeni Szkoły Ekonomiczno-Handlowej przy ul. Seredyńskiego 1A. Moderatorkami młodzieżowego stołu były Aleksandra Lehmann z Miejskiego Ośrodka Pomocy Rodzinie w Gdańsku oraz Paulina Truszkowska-Adamczyk z Fundacji RC. Okrągły Stół Senioralny poprowadzili Iga Perzyna i Piotr Czyż ze Stowarzyszenia Inicjatywa Miasto, przy udziale Martyny Nagórskiej z Fundacji RC.

Okrągły Stół Senioralny – szczegółowy opis

W dyskusji wzięło udział około 10 osób. Trzon grupy stanowiły osoby związane z Domem Seniora Gedanus oraz członkowie Rady Dzielnicy Śródmieście. Jednym z najważniejszych omawianych zagadnień była obecność inicjatyw Domu Seniora Gedanus w Śródmieściu integrująca społeczność seniorów. Seniorzy z Długich Ogrodów aktywnie uczestniczą w życiu społecznym, starając się wpływać na kształtowanie warunków życia w swojej okolicy, między innymi poprzez działania w PARKU Świętej Barbary. Ważną kwestią poruszaną podczas spotkania było także wsparcie seniorów w utrzymaniu ich aktywności poprzez wsparcie organizacyjne. Jako przykład podano możliwość stworzenia w Domu Seniora kawiarni.

Okrągły Stół Młodzieżowy – szczegółowy opis

W dyskusji wzięło udział blisko 20 uczniów. Trzon grupy stanowili uczniowie i uczennice Szkoły Ekonomiczno-Handlowej oraz przedstawiciele Młodzieżowej Rady Miasta. Pierwsza część spotkania przeznaczona została na podsumowanie dotychczasowych działań. Następnie młodzież w osobnej przestrzeni przystąpiła do pracy warsztatowej. Uczestnicy rozpoczęli od rozpoznania i spisania potrzeb, możliwości, problemów i marzeń związanych z ul. Długie Ogrody i jej otoczeniem. Oprócz pracy z mapą, na którą naniesiono uwagi uczniów, wspólnie przeanalizowano również zdjęcia wykonane podczas spaceru z mieszkańcami, głównie w kwartale ulic zdegradowanych. Dzięki temu dyskusja opierała się na konkretnych przykładach. Warsztaty zakończono wspólnym zebraniem oraz wypunktowaniem najważniejszych braków oraz najpilniejszych potrzeb związanych z zagospodarowaniem i ofertą kulturalno-społeczną Długich Ogrodów.

Zidentyfikowane braki:

- Brak porządných chodników – zwłaszcza oblodzone zimą stanowią utrudnienie w poruszaniu się nie tylko dla seniorów, ale również innych użytkowników przestrzeni.
- Brak elementów małej architektury w parku Świętej Barbary (np. brakuje ławek, siłowni, stołów do szachów, do ping-ponga).
- Brak dobrze zagospodarowanego boiska szkolnego przy Szkole Ekonomiczno-Handlowej – „przestrzeń, która jest bezużyteczna”, cytując opinię jednego z uczestników (teren na dziedzińcu szkoły obecnie pełni rolę parkingu dla nauczycieli i pracowników szkoły).
- Brak miejsc do gry w piłkę / brak pełnowymiarowego boiska – jako proponowane miejsce powstania takiej przestrzeni wskazano niezagospodarowaną działkę tymczasowo pełniącą funkcję parkingu.



Fot. 9. Praca uczestników dyskusji podczas Okrągłego Stołu Młodzieżowego.



Fot. 10. Uczestnicy jednego ze spotkań otwartych procesu partycypacyjnego.

Wskazane potrzeby:

- Potrzeba stworzenia miejsca do spotkań / przestrzeni dedykowanej młodym.
- Potrzeba wprowadzenia „zielonych dachów” na istniejących obiektach.
- Potrzeba utworzenia ogrodów społecznych pełniących funkcję miejsc integracji międzypokoleniowej.
- Potrzeba wygospodarowania przestrzeni przeznaczonej do aktywności kulturalno-społecznej, takiej jak Żak (tzn. kino kameralne, ale nie multiplex, może być w plenerze).
- Potrzeba wprowadzenia nowych nasadzeń i zieleni, która stanowiłaby przeciwwagę dla wszechobecnego betonu – wkomponowanie roślinności w przestrzeń oraz nowo powstającą infrastrukturę.
- Potrzeba wzbogacenia przestrzeni wspólnej o elementy, takie jak źródelka wody, altanki społeczne, ściany pod graffiti.
- Potrzeba wprowadzenia linii komunikacji miejskiej dowożącej młodzież i ościennych/innych miejscowości. Dla młodzieży istotne jest, by można było pojechać całą trasę na jednym bilecie lub na karcie miejskiej i żeby ta linia nie kończyła się przy CH Forum, jak obecnie.
- Potrzeba zorganizowania dodatkowego oświetlenia w dzielnicy Długie Ogrody – propozycja wprowadzenia lamp solarnych stylizowanych na XIX-wieczne.
- Potrzeba poszerzenia oferty miejsc rozrywki i atrakcji dla mieszkańców Długich Ogrodów – np. stół do bilarda (półkomercyjna oferta, dostępna za darmo w określonych godzinach), ścianka wspinaczkowa (może być mobilna – choćby Wall Be Safe).

Wskazane pomysły:

- Opracowanie miejskiej gry terenowej dla dzielnicy Długie Ogrody dostępnej zarówno jako atrakcja turystyczna, jak i rozrywka dla okolicznej młodzieży.
- Brama Żuławska jako wspólna przestrzeń społeczno-kulturalna dostępna dla każdego chętnego, miejsce, gdzie można zrobić kameralny koncert (minimuszla koncertowa), wystawę, muzeum czy inne wydarzenia rotacyjne organizowane w oparciu o kalendarz dostępności nadzorowany przez osobę zarządzającą tą przestrzenią.
- Wykorzystanie starego wagonu (również wagonu SKM) do stworzenia strefy relaksu z siedzeniami (nazwa robocza nawiązująca do Długich Ogrodów – SZKLARNIA).

4.2. Opis zebranego materiału

Rezultatem przeprowadzonego procesu jest zbiór opinii, wniosków i ocen dotyczących aktualnego oraz możliwego zagospodarowania ulicy i dzielnicy Długie Ogrody. Zgromadzony w trakcie jego trwania procesu partycypacyjnego materiał poddano analizie i opracowano na potrzeby raportu. Treści dodatkowe (np. notatki ze spotkań, indywidualne postulaty, mapy oraz materiały warsztatowe) również zostały zbadane przez zespół odpowiedzialny za przeprowadzenie procesu. Na podstawie wstępnej analizy stworzono listę najistotniejszych poruszonych zagadnień. Zagadnienia te najpierw przedstawiono uczestnikom procesu do zatwierdzenia, a następnie poddano analizie, szukając dla każdej z tych kwestii pozytywów i negatywów oraz przedstawiając oczekiwania i obawy związane z przyjęciem danego rozwiązania.



Fot. 11. Spotkanie z mieszkańcami przy mobilnym punkcie konsultacyjnym.

Najczęściej poruszonym wątkiem w czasie przeprowadzonego procesu partycypacyjnego były zagadnienia związane z parkowaniem – mowa tu zarówno o miejscach przeznaczonych dla mieszkańców, jak i użytkowników zewnętrznych, np. turystów. Uczestnicy spotkań wielokrotnie wspominali o potrzebie rozwiązania problemów związanych z faktem zdominowania ul. Długie Ogrody przez zaparkowane pojazdy, przy jednoczesnym zachowaniu miejsc postojowych dla mieszkańców oraz osób korzystających z okolicznych usług. Szczególnie uciążliwym – w opinii uczestników – jest okres wiosenno-letni. Ulica staje się wówczas miejscem postoju dla autokarów turystycznych, a w związku z tym również miejscem wsiadania i wysiadania licznych wycieczek, których celem jest Główne Miasto.

Z dominacją funkcji parkingowej bezpośrednio wiąże się także kwestia braku zieleni w najbliższej przestrzeni. W opinii uczestników roślinność powinna stać się integralnym elementem przestrzeni Długich Ogrodów. Na spotkaniach postulowano nie tylko o nasadzenia wzdłuż samej ulicy, ale też inicjowanie rozwiązań systemowych, które połączyłyby istniejące tereny zielone z główną arterią obszaru. Przewijającym się przez wszystkie spotkania wątkiem było zaniedbanie i zdegradowanie obszaru. Uczestnicy zwracali uwagę na niezagospodarowane budynki oraz tereny, które służą jako śmietniska. Wpływa to negatywnie na odbiór przestrzeni i stanowi zagrożenie. Podczas wspólnych spacerów oraz spotkań mocno wybrzmiał również problem złego stanu technicznego ulic, chodników oraz elementów zagospodarowania a także sieci infrastruktury technicznej.

W dyskusjach – zarówno podczas spotkań zogniskowanych, jak i otwartych – zwracano uwagę na potrzebę zapewnienia na terenach Długich Ogrodów odpowiednich usług społeczno-kulturalnych ukierunkowanych na różne grupy wiekowe. Jednocześnie wskazywano na konieczność zabezpieczenia istniejących usług podstawowych. Zauważono również brak

atraktorów w dzielnicy. Wskazane uwarunkowania wzmagają tranzytowy charakter tej części miasta i powodują, że dzielnica nie jest postrzegana jako potencjalne miejsce spędzania czasu. Podczas spotkań otwartych rozmawiano również o niezagospodarowanym terenie służącym obecnie za parking dla autobusów. Choć pomysłów na jego adaptację padło wiele, ich wspólnym mianownikiem było stworzenie przestrzeni wielofunkcyjnej z naciskiem na kulturę.

Jako istotny element mogący przyczynić się do poprawy komfortu – zarówno mieszkańców, jak i osób odwiedzających Długie Ogrody – wskazano lokalne dziedzictwo i możliwość adaptacji na cele publiczne takich przestrzeni jak Brama Żuławska. Uczestnicy podczas mapowania oraz spacerów zidentyfikowali istotne punkty na terenie dzielnicy, związane z dziedzictwem oraz lokalną tożsamością. Zwracano także uwagę na fakt, że obecnie historia tego miejsca jest niewidoczna w przestrzeni miejskiej i wskazano potrzebę jej zaakcentowania.

Ważnym tematem w czasie dyskusji był problem mentalnej i fizycznej izolacji terenów Długich Ogródów. Uczestnicy zwracali uwagę na zagadnienia związane z transportem (np. komunikacja miejska), ale również na brak dogodnych połączeń pieszych i rowerowych. Mimo dobrej lokalizacji i bliskiego sąsiedztwa z Głównym oraz Dolnym Miastem Długie Ogrody odbierane są przez uczestników jako odizolowany komunikacyjnie i otoczony nieprzystępnymi terenami obszar. Zwrócono również uwagę na nowopowstające osiedla mieszkaniowe – postrzegane są one jako bariera przestrzenna uniemożliwiająca swobodne poruszanie się z jednego punktu do drugiego. Postulowano by nie tworzyć enklaw i rozdrobnienia przestrzennego, a starać się łączyć tereny. Nowa zabudowa i infrastruktura w ocenie uczestników powinna charakteryzować się otwartością i być dostępna także dla osób o ograniczonej mobilności.

4.3. Analiza zebranego materiału

Zebrany materiał został poddany analizie. Wnioski uporządkowano zgodnie z obszarami tematycznymi, których dotyczą. Wyróżniono w ten sposób następujące kategorie:

- Stan zagospodarowania ulicy;
- Stan zagospodarowania dzielnicy;
- Obawy;
- Oczekiwania.

Dyskusja na temat Długich Ogródów przebiegała na dwóch poziomach: na poziomie ulicy oraz na poziomie dzielnicy. Zebrane uwagi usystematyzowano pod kątem ich wpływu na odbiór i funkcjonowanie przestrzeni, dzieląc je na pozytywne oraz negatywne, a następnie przypisując odpowiednio do ulicy bądź dzielnicy.

W odniesieniu do obaw i oczekiwań w stosunku do przyszłości znalazły się uwagi o największym stopniu ogólności odnoszące się do całego obszaru Długich Ogródów. Dotyczyły one przykładowo obaw o turystyfikację i zatracenie charakteru dzielnicy czy oczekiwań związanych z rozwiązaniem problemów parkingowych.



Fot. 12. Jedna z map ukazujących aktywności użytkowników przestrzeni Długich Ogrodów stworzona z uczestnikami warsztatów.

4.3.1. Stan zagospodarowania ulicy

Negatywy

Uciążliwe parkowanie przez turystów i autokary

Ul. Długie Ogrody jest w dużej mierze postrzegana przez uczestników procesu jako ogromny parking. Ta funkcja dominuje przestrzeń wspólną ulicy. Środkiem biegnie pasmo o szerokości dwóch miejsc w układzie skośnym, a dodatkowo przy chodnikach znajdują się pasy do parkowania równoległego. Duża ilość dostępnych miejsc parkingowych na skraju gdańskiego Głównego Miasta przyciąga turystów i przyjezdnych spoza dzielnicy, przez co przestrzeń jest zastawiona dużą ilością samochodów. Negatywny wpływ tak dużej ilości aut na odbiór przestrzeni jest oczywisty, ale utrudnia to także funkcjonowanie mieszkańcom, którzy mają poważny problem z parkowaniem w okolicy własnych domów. Ponadto parkujące tu autokary często mają przez długi czas uruchomione silniki, emitując spaliny i tworząc nieznośny hałas.

Brak zieleni wysokiej i niskiej

Ulica Długie Ogrody bierze swoją nazwę od długich i wąskich parcel rozciągających się na północ i na południe od ulicy, służących niegdyś za ogrody. Jeszcze na początku XX wieku środkiem ulicy biegła promenada spacerowa wytoczona lipami. W wyniku przemian historycznych oraz przebudowy ulica pozbawiona została historycznej zieleni. Najpierw zastąpiono ją linią tramwajową, a dzisiaj miejscami parkingowymi. Ulicę zdominował wszechobecny beton. Wpływa to negatywnie zarówno na odbiór przestrzeni, czyniąc ją mało atrakcyjną, jak również na komfort jej użytkowania – w gorące dni ulica staje się tzw. patelnią, a w deszczowe zbiera się tu woda, która nie ma ujścia w gruncie.

Zły stan techniczny ulicy

Podczas rozmów wielokrotnie zwracano uwagę na zły stan techniczny ulicy Długie Ogrody, zwłaszcza na połataną jezdnię z koleinami, nierówne, niebezpieczne chodniki czy zużycie materiałów (np. popękane płyty chodnikowe). Obecny stan techniczny ulicy znacząco obniża komfort użytkowania ulicy. Wpływa również bardzo negatywnie na odbiór przestrzeni.

Zalewanie

Zły stan techniczny ulicy oraz duży stopień zabetonowania podłoża powoduje nagminne zalewanie chodników i piwnic, szczególnie podczas deszczów nawalnych. Jest to niezmiernie uciążliwe dla okolicznych mieszkańców.

Śmiecenie

Na omawianej przestrzeni zauważalna jest duża ilość śmieci. Problem ten potęguje zbyt mała ilość koszy na śmieci rozstawionych w okolicy, niska częstotliwość opróżniania ich oraz niewystarczająco częste sprzątanie ulicy przez służby miejskie. Należy też pamiętać o dużej – zwłaszcza w sezonie wiosenno-letnim – ilości użytkowników Długich Ogrodów. Dodatkowo osoby spożywające alkohol oraz osoby w kryzysie bezdomności, które często widziane są w tej przestrzeni, pozostawiają po sobie dużą ilość odpadów albo też rozrzucają śmieci w poszukiwaniu potrzebnych im przedmiotów.

Niezagospodarowany plac

Na wschodnim krańcu ul. Długie Ogrody – w sąsiedztwie Bramy Długich Ogrodów – znajduje się niezagospodarowana do tej pory działka. Obecnie teren ten wykorzystywany jest jako parking, zwłaszcza dla autokarów turystycznych. Z uwagi na wysoką rangę omawianej przestrzeni, a także uciążliwości, które powodują autokary (emisja hałasu i spalin), zasadna wydaje się zmiana funkcji tego terenu z tymczasowego parkingu na funkcje miastotwórcze i reprezentacyjne.

Niebezpieczne samochody

Obecna ulica Długie Ogrody to szeroka, zaasfaltowana nawierzchnia zdominowana przez samochody i autokary. Takie zagospodarowanie zachęca kierowców do szybkiej jazdy oraz nadaje priorytet pojazdom zmechanizowanym. Brak elementów spowalniających jazdę powoduje, że kierowcy często rozwijają niebezpieczne prędkości, stwarzając zagrożenie zarówno dla pieszych, jak i dla rowerzystów. Zaparkowane przy krawędzi jezdni samochody i autobusy stanowią barierę przestrzenną w pokonywaniu ulicy przez pieszych, a także zmniejszają bezpieczeństwo ograniczając widoczność.

Jarmark Świętego Dominika

Coroczny jarmark, podczas którego kupcy rozstawiają się na ul. Długie Ogrody, stanowi dużą uciążliwość dla okolicznych mieszkańców z kilku powodów. Przede wszystkim zarządzający wydarzeniem nie nadzorują wystarczająco kupców, których stanowiska rozlewają się poza wyznaczone miejsca. Poza osobami legalnie sprzedającymi w sąsiedztwie pojawia się również duża liczba sprzedających bez zezwolenia, co dodatkowo wprowadza chaos przestrzenny i nieporządek. Ponadto spora część kupców nocuje na swoich stanowiskach i często wieczorami spożywa tam alkohol, głośno – a czasem i niebezpiecznie – się przy tym zachowując. Wszystkie powyższe czynniki powodują, że przestrzeń ulicy w czasie jarmarku jest zazwyczaj bardzo zaśmiecona i nieatrakcyjna.

Pozytywy

Obecność lokalnych usług

Lokalne usługi z długimi tradycjami, będące częścią tkanki społecznej dzielnicy, wskazywane były jako jeden z głównych walorów ulicy. W odczuciu uczestników procesu partycypacyjnego usługi lokalne są integralną częścią omawianej przestrzeni i wartością dodaną stanowiącą o tożsamości miejsca.

Brama Żuławska

Jest to obiekt, który symbolicznie wyznacza początek biegu Długich Ogrodów. Brama Żuławska to ważny zabytek Gdańska, punkt orientacyjny, ale też element tożsamości miejsca. Uczestnicy wskazali bramę jako pozytywny element w przestrzeni ulicy, podkreślając jej niewykorzystany potencjał.

Kościół Świętej Barbary

Jest to obiekt szczególnie istotny dla lokalnej społeczności – nie tylko z powodu walorów architektonicznych, ale również ze względu na wartość społeczną i historyczną. Kościół jest jednocześnie jednym z ważniejszych miejsc spotkań i integracji lokalnej społeczności, świadectwem kolektywnego działania na rzecz wspólnoty w okresie powojennym oraz ofiarą wcześniejszych decyzji planistycznych, wskutek których rozebrana została południowa nawa boczna. W miejsce powstałych po rozbiórce prześwitów wprowadzono witraże z hutniczego szkła projektu Barbary Massalskiej.

Lokalizacja

Lokalizacja Długich Ogrodów jest jednym z największych atutów – zarówno dzielnicy, jak i ulicy. Jako walor postrzegać należy przede wszystkim bliskość Śródmieścia Gdańska oraz sąsiedztwo prężnie rozwijającej się dzielnicy Dolne Miasto. Prestiżu dodaje także fakt, że obszar jest symboliczną wschodnią bramą do miasta.

4.3.2 Stan zagospodarowania dzielnicy

Negatywy

Zły stan techniczny sąsiednich ulic

Infrastruktura w okolicy od wielu lat nie była modernizowana. W związku z tym stan techniczny nawierzchni ulic jest bardzo zły. W wielu miejscach zastosowano doraźne, punktowe naprawy interwencyjne zamiast kompleksowych modernizacji większych fragmentów ulic. Najbardziej zdegradowane są trakty piesze – nierówna nawierzchnia, przypadkowość materiałów, z których są wykonane, brak spójności i wiele ubytków w nawierzchni. Na niektórych obszarach regularnie tworzą się rozległe, długo utrzymujące się kałuże utrudniające komunikację pieszą. Ponadto mało widoczne są oznaczenia infrastruktury rowerowej, co zmniejsza bezpieczeństwo jej użytkowników. W szczególności zwracano uwagę na tzw. kwartał ulic zdegradowanych, tworzony przez ulice Długie Ogrody, Seredyńskiego, Angielska Grobla i Długa Grobla. Teren ten określany jest jako obszar zapomniany, zdegradowany i zdewastowany.

Zły stan techniczny małej architektury

Stan techniczny małej architektury (np. ławki, lampy uliczne i śmietniki) znajdującej się na obszarze

Długich Ogrodów również oceniono jako zły. Uczestnicy zwracali uwagę, że ma to negatywny wpływ na odbiór przestrzeni oraz wzmaga ogólne wrażenie obcowania ze zdegradowaną przestrzenią.

Zły stan zagospodarowania ul. Łąkowej

W przypadku ulicy Łąkowej – łączącej Długie Ogrody z Dolnym Miastem – uczestnicy szczególnie zwracali uwagę na zły stan techniczny chodników i jezdni, skutecznie utrudniający poruszanie się tą ulicą. Dodatkowo w powstałych w jezdni dziurach gromadzi się woda i zanieczyszczenia.

Zły stan estetyczny tunelu przez ul. Elbląską

Tunel znajdujący się pod ul. Elbląską określany był przez uczestników procesu partycypacyjnego jako niebezpieczny i wyjątkowo nieprzyjemny. W tunelu zalega duża ilość śmieci oraz unosi się uporczywy zapach uryny. Dodatkowo brakuje w nim odpowiedniego oświetlenia, przez co wieczorami i w nocy tunel staje się szczególnie niebezpieczny dla użytkowników.

Bardzo zły stan zagospodarowania otoczenia ul. Reduta Żbik

Uczestników niepokoił wyjątkowo zły stan techniczny ulicy i znajdujących się przy niej budynków. Istotnym problemem na tym terenie jest również nielegalne składowanie ogromnej ilości odpadów. Podkreślano, że śmieci w tej okolicy zalegają już od wielu lat.

Brak oświetlenia w parku Siennickim

Park jest miejscem chętnie odwiedzanym przez lokalnych mieszkańców. Duży problem stanowi jednak brak odpowiedniego oświetlenia na tym terenie, w związku z czym park o zmierzchu i nocą staje się miejscem niebezpiecznym.

Brak zieleni wysokiej i niskiej

Nie tylko ul. Długie Ogrody, ale też całą dzielnicę charakteryzuje mała ilość uporządkowanej zieleni niskiej i wysokiej. Przestrzeń zielona nie dość, że występują w niewielkiej ilości, to też są znacząco zdegradowane i nie posiadają spójnej formy. Uwaga szczególnie istotna, gdyż wskazuje na potrzebę zajęcia się tym problemem kompleksowo – nie tylko w odniesieniu do ulicy, ale także całej dzielnicy.

Śmiecenie

W wielu miejscach na terenie dzielnicy znajdują się nielegalne wysypiska śmieci, a wokół śmietników tworzy się bałagan wynikający z przepełnienia pojemników. Uczestnicy procesu zwracali uwagę, że w przeszłości podejmowano już działania mające na celu uporządkowanie tych terenów, ale ich efekt był krótkotrwały. Problem śmieci dotyczy przede wszystkim obszarów gminnych i wspólnot mieszkaniowych, gdzie brakuje jasnego podziału odpowiedzialności za omawiane tereny.

Izolacja mentalna i fizyczna dzielnicy

Podczas warsztatów zwracano uwagę na mentalną i fizyczną izolację obszaru Długich Ogrodów. W szczególności podkreślano obecność barier fizycznych w postaci okalających rejon dróg szybkiego ruchu oraz brak dogodnych połączeń pieszych i rowerowych między Długimi Ogrodami a resztą Śródmieścia. Wrażenie izolacji potęguje również brak dogodnych połączeń komunikacji miejskiej, co jest szczególnie uciążliwe dla seniorów. Fizyczne bariery przestrzenne przekładają się bezpośrednio na poczucie mentalnej izolacji – w odczuciu uczestników Długie Ogrody są jak wyspa.

Problemy społeczne

W przestrzeni ul. Długie Ogrody często spotyka się osoby spożywające alkohol w miejscach publicznych. Nierzadko zajmują one okoliczne ławki lub przebywają w zaroślach przy skrzyżowaniu z ulicą Krowoderską. Często obecność tych osób wiąże się z pozostawieniem sporej ilości odpadów, m.in. potłuczonych butelek. Dodatkowym problemem jest głośnie zachowanie zakłócających spójność, czasem wręcz agresywne i niebezpieczne. Uczestnicy procesu partycypacyjnego zwracali uwagę na małe zainteresowanie służb porządkowych tego typu zajściami, mimo częstych prób wezwań. Istotnym problemem społecznym Długich Ogrodów, na który również zwracano uwagę są osoby dotknięte kryzysem bezdomności.

Pozytywy

Park Świętej Barbary

Park znajduje się w miejscu dawnego założenia pałacowego i parkowego Mniszchów. Jest to bardzo popularne wśród mieszkańców miejsce spędzania wolnego czasu. Odpoczywają tu mieszkańcy z różnych grup wiekowych. W ostatnich latach park był przedmiotem wielu inwestycji zainicjowanych przez mieszkańców oraz Radę Dzielnicy (wstawiono nowe ławeczki, śmietniki, wytyczono i utwardzono ścieżki, utworzono plac zabaw). Modernizację zapoczątkowała Rada Dzielnicy Śródmieście, a w kolejnych latach poszczególne przedsięwzięcia realizowano ze środków z budżetu obywatelskiego. W ocenie uczestników jest to szczególnie ważne miejsce, ponieważ symbolicznie jest dla mieszkańców znakiem wspólnie podjętych działań na rzecz poprawy otaczającej ich przestrzeni.

Park Siennicki

Zlokalizowany pomiędzy ulicami Siennicką, Elbląską, Powalną i Wygon park jest ważną przestrzenią rekreacyjną w obrębie dzielnicy. Zachował się tutaj układ przestrzenny z okresu międzywojennego oraz cenny drzewostan. Miejsce jest często uczęszczane przez mieszkańców i uznano je za jeden ze szczególnie ważnych elementów przestrzennych poprawiających dobrostan mieszkańców.

Dzielnicowy Dom Kultury Gedanus

Dom kultury to ważne miejsce spotkań i działań kulturalnych. Przestrzeń przyjazna i dostępna, oferująca wiele wydarzeń skierowanych w szczególności do seniorów, którzy się tutaj regularnie spotykają. Zabytkowy budynek służy dodatkowo za pracownię dla młodych studentów kierunków artystycznych oraz jako miejsce zajęć ruchowych, w tym tanecznych.

Szkoły Ekonomiczno-Handlowe im. Macierzy Szkolnej w Gdańsku

Jest to szkoła o długich tradycjach, która na stałe wpisała się w krajobraz Długich Ogrodów. To ważne miejsce ze względów społecznych, pełniące również rolę miejsca zebrań mieszkańców. Placówka mocno wpisała się także w tożsamość lokalną. Należy również podkreślić, że obecność placówki tak dużej i cieszącej się wysoką rangą w sposób istotny przyciąga do dzielnicy nowych użytkowników – młodzież szkolną. Niestety, trzeba dodać, że owa młodzież obecnie nie ma żadnej możliwości spędzania czasu w najbliższej okolicy placówki – brakuje w pobliżu zarówno atrakcyjnych przestrzeni publicznych, jak i punktów usługowych. Zabetonowane boisko szkolne pełni rolę parkingu dla pracowników placówki pozostawiając uczniów bez możliwości spędzania czasu i zajęć na świeżym powietrzu.

4.3.3. Obawy



Gentryfikacja

Uczestnicy procesu partycypacyjnego wyrażali obawy związane z starzeniem się społeczności dzielnicy Długie Ogrody oraz procesem gentryfikacji. Z jednej strony nowo powstające osiedla postrzegane są jako element pozytywny, podnoszący rangę przestrzeni i zapewniający przyływ młodszych mieszkańców, z drugiej strony istnieje jednak niepokój o to, czy zwiększona atrakcyjność Długich Ogródów i napływ nowych mieszkańców nie przyczynią się do stopniowej marginalizacji tych obecnych.



Zatracenie lokalnego charakteru

Uczestnicy procesu obawiali się również o utratę lokalnego charakteru dzielnicy oraz zamknięcie rodzimych punktów usługowych w wyniku planowanych zmian. Jako negatywny przykład podawano ulicę Stągiewną, która przy okazji modernizacji i poprawy estetyki przestrzeni, została również przekształcona w deptak z usługami gastronomicznymi skierowanymi jednak przede wszystkim do turystów, a nie mieszkańców.



Turystyfikacja

Niepokój mieszkańców związany z turystyfikacją dzielnicy także był częstym wątkiem przewijającym się w rozmowach. Śródmieście Gdańska, będące ofiarą tego zjawiska, stało się przykładem tego, jak dzielnica niegdyś tętniąca życiem przeistoczyła się w przestrzeń turystycznej konsumpcji. Uczestnicy nie chcieliby, żeby taki los spotkał również ul. Długie Ogrody.



Najem krótkoterminowy

Uczestnicy warsztatów zwracali też uwagę na problem związany z najmem krótkoterminowym. W ostatnich latach wynajmowanie mieszkań na krótki czas w atrakcyjnych turystycznie lokalizacjach stało się powszechnym zjawiskiem. Konsekwencją tego procesu jest tworzenie się dzielnic jedynie z pozoru mieszkaniowych, a w istocie para-hotelowych, pozbawionych stałych mieszkańców i niebędących częścią żywej tkanki miejskiej.



Utrata przestrzeni obsługi turystów

Uczestnicy dyskusji niepokoją się, że nadmierna ilość turystów może negatywnie wpłynąć na Długie Ogrody, ale jednocześnie mają świadomość korzyści płynących z zagospodarowania służącego obsłudze turystów. Obawiają się, że wyprowadzenie autokarów turystycznych z terenu dzielnicy spowoduje, że wycieczkowicze zaczną po prostu całkowicie omijać ten obszar.



Zmniejszenie liczby miejsc parkingowych dla mieszkańców

Podczas dyskusji wielokrotnie pojawiały się obawy związane z tym, że poprawa zagospodarowania ulicy Długich Ogrodów prawdopodobnie przełoży się na zmniejszenie liczby miejsc parkingowych dla mieszkańców, co potencjalnie może utrudnić im codzienne funkcjonowanie w obrębie dzielnicy. Wielokrotnie w dyskusjach wyrażano opinię, że ważne jest by zachować wystarczającą liczbę miejsc postojowych dla prawidłowego funkcjonowania tego obszaru.



Problemy komunikacyjne

Potencjalny napływ nowych użytkowników przestrzeni – zarówno mieszkańców, jak i turystów – zapewne przyczyni się do pogłębienia już istniejących problemów komunikacyjnych, przede wszystkim korków i braku miejsc parkingowych.

4.3.4. Oczekiwania



Rozwiązanie problemu parkowania

Temat parkowania był jednym z wiodących wątków omawianych podczas procesu partycypacyjnego. Uczestnicy dyskusji jednogłośnie oczekują tego, by został on rozwiązany i postrzegają tę kwestię jako priorytetową – zarówno w odniesieniu do ulicy, jak i dzielnicy Długie Ogrody. Rozwiązanie tej kwestii pozytywnie wpłynie również na otoczenie i przyczyni się do poprawy ogólnej estetyki przestrzeni.



Poprawa stanu technicznego wszystkich ulic

Wielokrotnie wskazywano także na potrzebę poprawy stanu technicznego jezdni, chodników oraz elementów małej architektury na wszystkich ulicach znajdujących się w rejonie dzielnicy Długie Ogrody. W trakcie dyskusji zwracano również uwagę na konieczność usprawnienia niewydolnego systemu kanalizacji deszczowej.



Zapewnienie dróg dla rowerów

Uczestnicy wypunktowali też potrzebę włączenia rejonu Długich Ogrodów do miejskiej sieci połączeń rowerowych. Postulowano o zapewnienie ścieżek rowerowych wzdłuż ul. Długie Ogrody, by umożliwić użytkownikom swobodę poruszania się oraz usprawnić komunikację pomiędzy dzielnicą a jej otoczeniem.



Zachowanie linii zabudowy Długich Ogrodów

W czasie dyskusji uczestnikom zależało, by przy okazji wprowadzania nowej zabudowy, zachować historyczną linię zabudowy ul. Długie Ogrody. W sposób szczególny zwracano tu uwagę na – nie zachowaną w trakcie ostatniej dużej modernizacji – linię zabudowy przy zachodnim końcu ulicy, zaburzającą historyczny układ pierzei.



Zwiększenie ilości zieleni

Uczestnicy wskazywali na potrzebę znaczącego zwiększenia ilości zieleni – zarówno wzdłuż samej ul. Długie Ogrody, jak i całej dzielnicy. Powoływano się tu na historię tego miejsca, które niegdyś słynęło z bogatego zagospodarowania terenu zielenią o zróżnicowanym charakterze. Zdaniem obecnych na warsztatach powinno to stanowić inspirację dla przyszłych działań.



Poprawa jakości okolicznych terenów publicznych

Wskazywano również na ogromny potencjał rekreacyjny istniejących parków i możliwość korzystania z nich przez mieszkańców i osoby odwiedzające Długie Ogrody. W ocenie uczestników wprowadzanie nowej zieleni powinno być zintegrowane z poprawą jakości okolicznych terenów publicznych. Prowadzone działania powinny mieć charakter systemowy.



Poprawa dostępności i bezpieczeństwa

Uczestnicy oczekują zniwelowania istniejących barier fizycznych oraz zwiększenia bezpieczeństwa korzystania z obecnych połączeń pieszych między dzielnicą a jej otoczeniem. Wskazywano na potrzebę wielowymiarowego potraktowania tego wyzwania i poprawy dostępności nie tylko połączeń pieszych oraz rowerowych, ale też usprawnienia dostępu do komunikacji miejskiej. Istotnym postulatem było usunięcie istniejących barier fizycznych utrudniających przemieszczanie się osobom o ograniczonej mobilności, ale również zapobieganie powstawaniu takich barier w przyszłości.



Podkreślenie dziedzictwa Długich Ogrodów

Uczestnicy zwrócili uwagę na potrzebę zaakcentowania w przestrzeni dzielnicy dziedzictwa materialnego i niematerialnego Długich Ogrodów. Ma to istotne znaczenie zarówno z punktu widzenia lokalnego, jak i ponadlokalnego. Wyekspozowanie spuścizny będzie ważnym krokiem w kierunku odbudowania utraconego historycznego charakteru Śródmieścia Gdańska jako całości. Zdaniem uczestników dzieje tego obszaru są jednym z ważniejszych elementów mogących wspomóc lokalną gospodarkę i przyczynić się do tego, że dzielnica z tranzytowej przeistoczy się w miejsce spędzania czasu nie tylko jej mieszkańców, ale również turystów.



Aktywizacja Długich Ogrodów

Uczestnicy procesu partycypacyjnego oczekują kompleksowej aktywizacji terenów Długich Ogrodów w myśl koncepcji miasta 15-minutowego. Obecnie Długie Ogrody są dzielnicą przede wszystkim mieszkalną. Ta funkcja nadal powinna dominować, ale uczestnicy postulują, by została ona uzupełniona w sposób zrównoważony o dodatkowe funkcje i usługi, które nie tylko ożywiłyby dzielnicę, ale też skróciły czas dotarcia do usług podstawowych czy zatrzymałyby

różnych użytkowników na dłużej w obrębie dzielnicy. W szczególności zwracano uwagę na:



Usługi publiczne

Uczestnicy oczekują lepszego dostępu do usług publicznych i społecznych, takich jak poczta czy biblioteka. Wspominano również o potrzebie powstania w okolicy basenu publicznego.



Miejsca sąsiedzkiej integracji

Uczestnicy chcą powstania dostępnego i inkluzywnego miejsca integracji sąsiedzkiej, czerpiącego z tradycji i praktyk istniejącego tu Domu Kultury Gedanus, ale uzupełniającego jego ofertę skierowaną obecnie przede wszystkim do seniorów.



Zapewnienie usług dla młodzieży oraz osób młodych

Zwrócono uwagę, że osoby młode ze względu na lokalizację wielu placówek oświatowych – szkół podstawowych, liceum ekonomicznego oraz Akademii Muzycznej – są bardzo ważnymi i licznymi użytkownikami zarówno ul. Długie Ogrody, jak i całego rejonu Długich Ogrodów. Wypunktowano konieczność stworzenia wielorakich usług odpowiadających na potrzeby tej grupy użytkowników nie tylko w obrębie samej przestrzeni publicznej, ale też w zakresie oferty znajdujących się tu lokali usługowych. Wskazano na możliwość stworzenia miejsca na funkcjonowanie tego typu usług w parterach lokali gminnych oraz możliwość zagospodarowania terenu obecnego parkingu dla autokarów.



Lepsza organizacja Jarmarku Świętego Dominika

Uczestnicy podkreślali także potrzebę poprawy organizacji jarmarku w taki sposób, by nie wpływał on negatywnie na życie dzielnicy, ale stał się wartością dodaną. Warto by wydarzenie przyniosło korzyści dla okolicznych mieszkańców i zwiększyło atrakcyjności obszaru również dla nich.

Obawy



Turystyfikacja



Zatrącenie lokalnego
charakteru
i lokalnych usług



Utrata miejsc
parkingowych
dla mieszkańców



Problemy
komunikacyjne



Gentryfikacja



Najem
krótkoterminowy



Utrata przestrzeni
do obsługi turystów

Oczekiwania



Zwiększenie ilości zieleni



Rozwiązanie problemu parkowania



Usługi publiczne



Zapewnienie dróg dla rowerów



Poprawa stanu technicznego wszystkich ulic



Poprawa jakości okolicznych terenów publicznych



Aktywizacja Długich Ogrodów



Poprawa dostępności i bezpieczeństwa



Lepsza organizacja Jarmarku Świętego Dominika



Zachowanie linii zabudowy Długich Ogrodów



Zapewnienie usług dla młodzieży



Zapewnienie miejsca sąsiedzkiej integracji



Podkreślenie dziedzictwa Długich Ogrodów



Fot. 13 Dyskusja uczestników przy jednym ze stolików warsztatowych.

4.4. Wnioski i rekomendacje

Zebrane wnioski można podzielić na dwie kategorie: wnioski ogólne – dotyczące sposobu realizacji ewentualnych działań naprawczych przez interesariuszy (przede wszystkim miasto), oraz wnioski szczegółowe – obejmujące przedstawienie konkretnych i mierzalnych rezultatów, do realizacji których powinno się sukcesywnie dążyć.

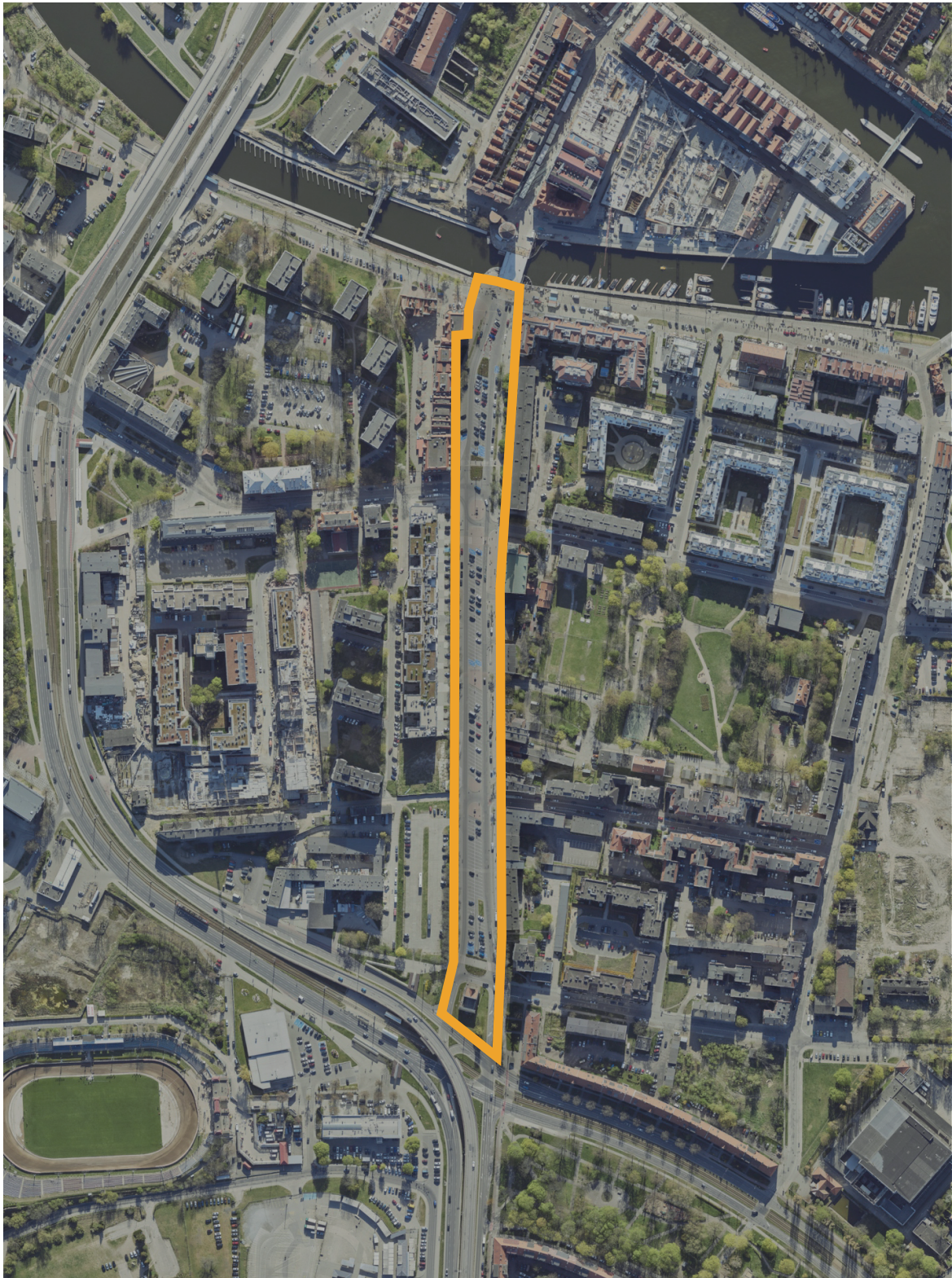


Fot. 14. Spacer badawczy z mieszkańcami .

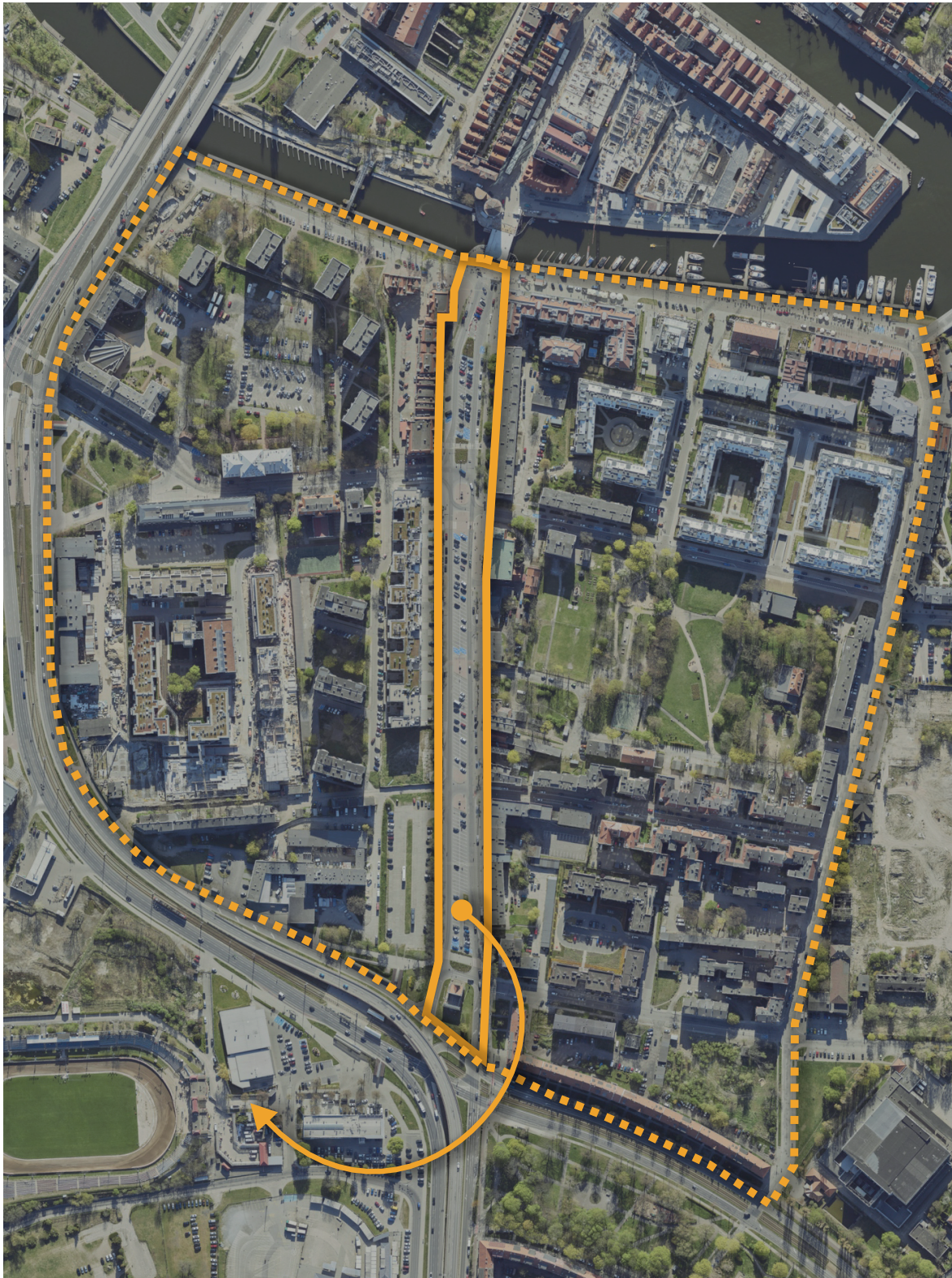
4.4.1. Postulowane rozwiązania ogólne

Za najważniejszy wysnuty z procesu partycypacyjnego wniosek należy uznać potrzebę **systemowej zmiany sposobu funkcjonowania i samego podejścia do procesu przekształceń ul. Długich Ogrodów – konieczne jest podjęcie szeregu działań wykraczających poza zakres realizacji inwestycji**. Działania te, by stały się efektywne, powinny mieć kompleksowy charakter i zakładać wdrożenie innowacji na wielu płaszczyznach: zmiany infrastrukturalne, nowe inwestycje, opracowanie modelu zarządzania parkowaniem, wprowadzenie modelu zarządzania ruchem turystycznym, wsparcie lokalnych jednostek kultury, intensyfikację działań pomocowych dla osób w kryzysie bezdomności oraz borykających się z uzależnieniami. Istotne w tym względzie jest również stworzenie dokładnego **planu modernizacji uwzględniającego kolejność działań i opracowanie go w taki sposób, by zapewnić mieszkańcom możliwość w miarę niezakłóconego funkcjonowania bez nadmiernych uciążliwości**.

Kolejne strony prezentują zmiany konieczne do wprowadzenia, aby ul. Długie Ogrody funkcjonowała zgodnie z oczekiwaniami mieszkańców i interesariuszy tej przestrzeni.



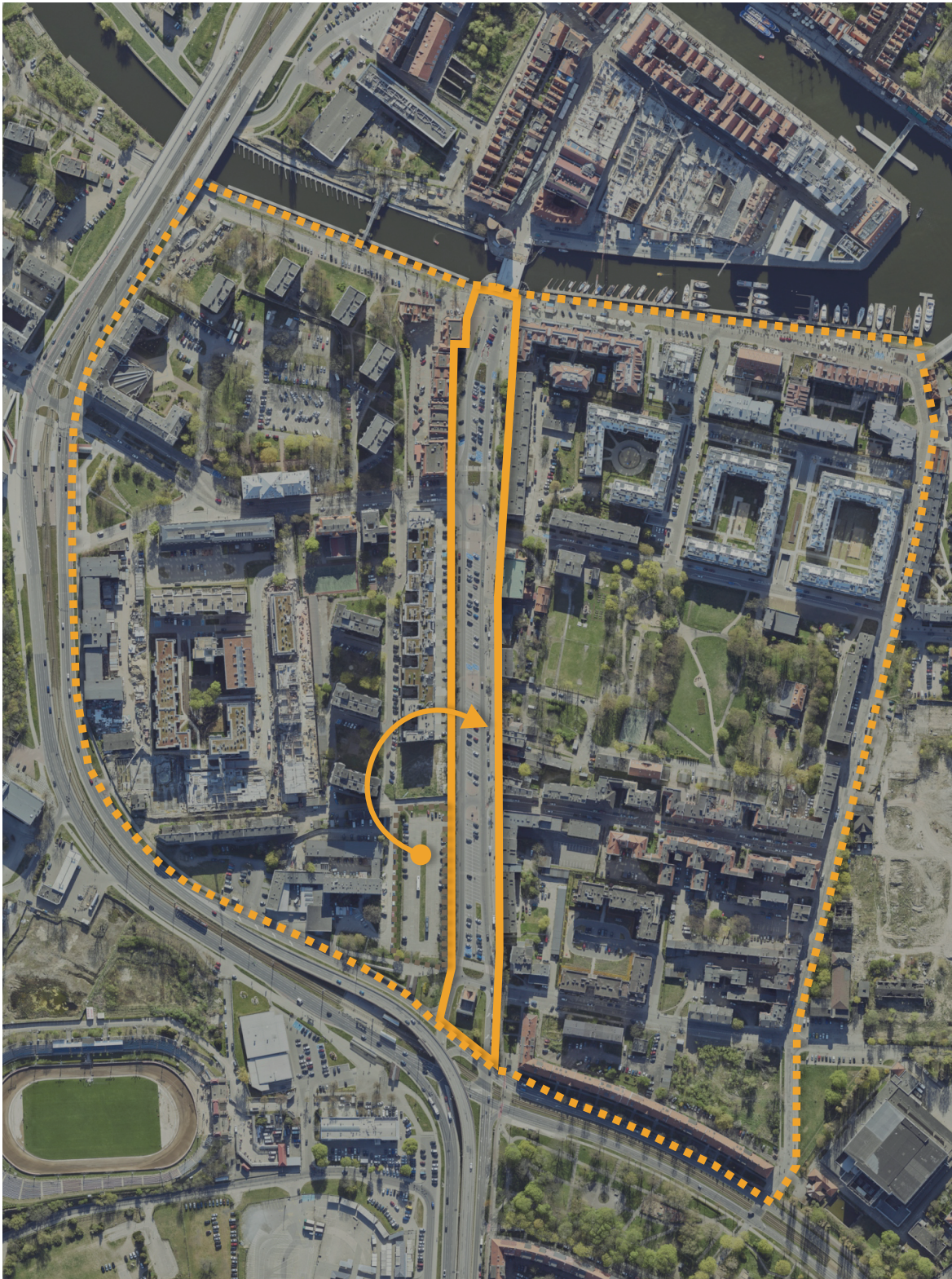
1. Przekształcenie ul. Długie Ogrody, która obecnie pełni w dużej mierze funkcję parkingu, w ulicę reprezentacyjną stanowiącą oś kompozycyjną całego rejonu Długich Ogrodów oraz będącą przedłużeniem najważniejszego ciągu pieszego w Śródmieściu Gdańska - Traktu Królewskiego. Przekształcenie to musi uwzględniać wprowadzenie w obszarze zieleni.



2. Przeniesienie miejsc parkingowych obsługujących ruch turystyczny poza ul. Długie Ogrody oraz przeprowadzanie kampanii informacyjnej skierowanej do turystów na temat zmian w systemie parkowania, połączonej z programem konkretnych nagród czy korzyści dla osób odwiedzających miasto i stosujących się do nowych zasad parkowania.



3. Wykorzystanie potencjału istniejących już przestrzeni i obiektów poprzez ich modernizację oraz poprawę stanu technicznego.
W szczególności mowa tu o: parku Świętej Barbary, Klubie Gedanus, Bramie Żuławskiej i ul. Łąkowej.



4. Stworzenie nowego obiektu wielofunkcyjnego odgrywającego rolę lokalnego centrum i odpowiadającego zarówno na potrzeby mieszkańców, jak i turystów (tzw. atraktor).

4.4.2. Postulowane rozwiązania szczegółowe

Poniżej znajduje się zestawienie działań o charakterze szczegółowym. Zebrane rozwiązania zostały przyporządkowane do poszczególnych kategorii.

1. Uporządkowanie systemu parkowania

- Zapewnienie na potrzeby obsługi ruchu turystycznego przestrzeni do parkowania znajdującej się poza ul. Długie Ogrody.
- Wprowadzenie skutecznego systemu zachęt do parkowania poza ul. Długie Ogrody.
- Wdrożenie nieuciążliwego dla mieszkańców systemu obsługi autokarów turystycznych.
- Zmniejszenie ilości miejsc parkingowych przy ul. Długie Ogrody.
- Wprowadzenie rozwiązań technicznych umożliwiających elastyczne zarządzanie ilością miejsc postojowych.

2. Zagospodarowanie ul. Długie Ogrody

- Kompleksowa modernizacja całej ulicy.
- Uspokojenie ruchu samochodowego.
- Wytworzenie zadrzewionych szpalerów bocznych wzdłuż chodników.
- Uformowanie z drzew reprezentacyjnej zielonej alei wewnętrznej pomiędzy pasami jezdni.
- Zaprojektowanie nawierzchni wygodnej do użytkowania.
- Zniwelowanie pionowych barier architektonicznych (np. krawężniki).
- Właściwe wyeksponowanie elementów historycznych w przestrzeni.
- Wykreowanie przestrzeni o charakterze wielofunkcyjnym.

3. Wykorzystanie niezagospodarowanego terenu parkingu na inne funkcje

Stworzenie nowego wielofunkcyjnego centrum dzielnicy o takiej randze, by mogło stać się wizytówką miasta. Miejsce to powinno przyciągać osoby o różnych zainteresowaniach, zachęcać do podejmowania nowych aktywności oraz spełniać następujące funkcje:

- społeczne – realizowanie potrzeb społecznych mieszkańców;
- kulturowe – odpowiedź na potrzeby zarówno turystów, jak i mieszkańców;
- handlowe – włącznie z usługami podstawowymi;
- gastronomia – oferta dostosowana do potrzeb użytkowników rejonu Długich Ogrodów;
- wizerunkowe – wizytówka dzielnicy i jednocześnie miasta.

4. Zmiany organizacyjne

- Ulepszenie organizacji Jarmarku Świętego Dominika.
- Poprawa działań lokalnych instytucji pomocowych.
- Wprowadzenie bardziej efektywnego sposobu przekazywania informacji mieszkańcom.

4.4.3. Rekomendowane działania uzupełniające

1. Utworzenie punktu obsługi turystycznej przy ul. Łąkowej.
2. Rozbudowa i poszerzenie oferty Domu Seniora Gedanus.
3. Wytworzenie przestrzeni służącej mieszkańcom do organizacji wydarzeń, w tym kulturalnych, w parku Świętej Barbary (scena).
4. Wprowadzenie zieleni wysokiej na wszystkich okolicznych ulicach.
5. Sprzątnięcie wszystkich miejsc nielegalnego gromadzenia odpadów.
6. Budowa przejść naziemnych na skrzyżowaniu z ul. Elbląską.
7. Poprawa sposobu organizacji Jarmarku Świętego Dominika.
8. Interwencja opieki społecznej nakierowana na pomoc osobom bezdomnym i uzależnionym znajdującym się na terenie Długich Ogrodów.



Fot. 15. Dyskusja na spotkaniu „Okrągły Stół Senioralny”.

5

Model dobrych praktyk

5.1. Zasady prowadzenia konsultacji

Przeprowadzony proces partycypacyjny oparty był na 7 najważniejszych zasadach przeprowadzania konsultacji, do których należą:

- 1. Dobra wiara** – każdy ma prawo do wyrażenia swojego zdania i bycia wysłuchanym;
- 2. Powszechność** – każdy ma prawo do wzięcia udziału w procesie konsultacji;
- 3. Przejrzystość** – każdy ma dostęp do wiedzy na temat celu, reguł, przebiegu i wyniku procesu konsultacji;
- 4. Responsywność** – każdy ma prawo do odpowiedzi na swoje pytanie;
- 5. Koordynacja** – powinno być jasne, kto jest gospodarzem konsultacji;
- 6. Przewidywalność** – należy prowadzić konsultacje w zaplanowany sposób, w oparciu o czytelne reguły i możliwie na jak najszybszym etapie;
- 7. Poszanowanie dobra ogólnego i interesu publicznego** – należy w konsultacjach wziąć pod uwagę dobro ogólne a ostateczne decyzje powinny reprezentować interes publiczny, a nie realizować partykularne cele.

Wyżej wspomniane zasady zostały przyjęte za punkt wyjścia w konstruowaniu metodyki procesu. Poniżej znajduje się syntetyczny opis w jaki sposób proces uwzględnia każdą z zasad:

1. Dobra wiara – każdy ma prawo do wyrażenia swojego zdania i bycia wysłuchanym

Organizatorzy procesu partycypacyjnego kierowali się zasadą dobrej wiary, umożliwiając każdemu z uczestników swobodne wypowiedzenie swojej opinii oraz zgłaszanie uwag dotyczących omawianych problemów. Wychodząc na przeciw uczestnikom zorganizowano serię spotkań o różnej formie - spotkania otwarte, warsztaty, okrągłe stoły oraz spacerowe badania - które pozwoliły na różną formę uczestnictwa. Dzięki temu uczestnicy mogli wyrażać swoje zdanie w różny sposób i przy różnych okazjach. Istotnym, nowatorskim elementem procesu było zorganizowanie specjalnego "stolika do rozmów" przeznaczonego dla uczestników spotkań, którzy obawiają się wypowiedzi na forum. Pozwoliło to na zebranie opinii od wszystkich użytkowników.

2. Powszechność – każdy ma prawo do wzięcia udziału w procesie konsultacji

Istotnym elementem przeprowadzonego procesu była powszechność. Spotkania zorganizowane były w dostępnym miejscu zlokalizowanym w centrum dzielnicy, której dotyczył proces. Dodatkowo by umożliwić jak największej grupie uczestników udział w procesie zorganizowano mobilny punkt konsultacyjny, który pojawił się w przestrzeni dzielnicy oraz spotkania w miejscach dedykowanych konkretnym grupom interesu.

3. Przejrzystość – każdy ma dostęp do wiedzy na temat celu, reguł, przebiegu i wyniku procesu konsultacji

Informację na temat planowanego procesu oraz jego przebiegu i wyników poszczególnych etapów udostępniono na bieżąco przy pomocy szeregu kanałów komunikacyjnych. By dotrzeć do jak największej grupy odbiorców posługiwano się zarówno mediami społecznościowymi jak i tradycyjnymi kanałami komunikacji takimi jak plakaty i ulotki, czy punkt informacyjny.

4. Responsywność – każdy ma prawo do odpowiedzi na swoje pytanie

W procesie partycypacyjnym wzięli udział eksperci oraz przedstawiciele miasta tym samym zapewniając uczestnikom na bieżąco dostęp do rzetelnej wiedzy pozwalającej na uzyskanie odpowiedzi na większość nurtujących uczestników pytań.

5. Koordynacja – powinno być jasne, kto jest gospodarzem konsultacji

Od początku procesu partycypacyjnego było jasno określone jaka organizacja jest odpowiedzialna za jego koordynację. Koordynatorzy procesu byli obecni na wszystkich spotkaniach.

6. Przewidywalność – należy prowadzić konsultacje w zaplanowany sposób, w oparciu o czytelne reguły i możliwie na jak najszybszym etapie

Harmonogram procesu partycypacyjnego wraz z miejscami spotkań został udostępniony z wyprzedzeniem. Informacja na temat planowanych spotkań, ich zakresu oraz celu pojawiła się zarówno w przestrzeni miejskiej jak i w przestrzeni wirtualnej. Dodatkowo każdorazowo przed spotkaniem w mediach społecznościowych pojawiała się informacja na ten temat.

7. Poszanowanie dobra ogólnego i interesu publicznego – należy w konsultacjach wziąć pod uwagę dobro ogólne a ostateczne decyzje powinny reprezentować interes publiczny, a nie realizować partykularne cele

Przeprowadzony proces partycypacyjny skupiał wielu różnych interesariuszy. W trakcie procesu wybrzmiały różne postulaty, które odzwierciedlały zarówno partykularne cele poszczególnych grup interesu uczestniczących w procesie jak i te dotyczące ogółu interesariuszy procesu. Na zakończenie procesu przedstawiono syntetyczne zestawienie postulatów opracowane na podstawie informacji uzyskanych w trakcie trwania procesu oraz poddano je dyskusji. Zatwierdzone przez ogół postulaty stały się punktem wyjścia do wniosków przedstawionych w raporcie podsumowującym proces partycypacyjny.

5.2. Dobre praktyki w procesie

Poniżej przedstawiono dobre praktyki, które można potraktować jako odzwierciedlenie siedmiu zasad konsultacji, na których oparty był proces. W punktach pokrótce opisano poparte doświadczeniem wskazówki, o czym warto pamiętać inicjując proces partycypacyjny, prowadząc go lub dokonując jego zamknięcia i podsumowania.

1. Wyjście do interesariuszy

By dotrzeć do jak największej liczby interesariuszy procesu, warto stosować różne kanały komunikacji. Nie należy ograniczać się jedynie do mediów społecznościowych czy plakatów informacyjnych, ale też wychodzić do ludzi i zapraszać ich bezpośrednio do uczestnictwa w spotkaniach.

2. Mobilny punkt konsultacyjny

Wielofunkcyjne narzędzie do kontaktu z ludźmi służące do różnych celów: informowania na temat planowanych działań, zbierania informacji i uwag na konkretny temat czy przedstawiania wniosków. Punkt mobilny ułatwia bezpośrednie zaangażowanie społeczności w proces partycypacyjny. Może stanowić integralną część procesu, ma zastosowanie na różnych etapach działania oraz z łatwością da się go rozstawić w różnych lokalizacjach.

3. Dostępne i komfortowe lokalizacje

Spotkania powinny się odbywać w miejscach dostosowanych do potrzeb interesariuszy procesu. Warto, żeby lokalizacje były znane, powszechnie kojarzone, przystępne. Osoby uczestniczące w spotkaniach powinny czuć się tam komfortowo.

4. Różna formuła spotkań

W zależności od długości planowanego procesu warto rozważyć różne formuły spotkań. W miarę potrzeb i charakteru omawianego zagadnienia proces partycypacyjny może się składać na przykład ze spotkań otwartych, spotkań fokusowych lub warsztatów. Pluralizm form uczestnictwa daje możliwość wyboru i zaangażowania się w proces w różnym stopniu – w związku z preferencjami i zainteresowaniami danej osoby.



Fot. 16. Uczestnicy jednego ze spotkań otwartych procesu partycypacyjnego.

5. Podsumowanie na start

Każde kolejne spotkanie warto zaczynać od krótkiego podsumowania zagadnień i przedstawienia wniosków z ostatniego zebrania. Wówczas uczestnicy, którzy nie uczestniczyli w poprzednich spotkaniach, będą mogli zaznajomić się z tematem. Podsumowanie na start pozwala też na uniknąć powtarzania informacji w trakcie spotkania, co czasem opóźnia realizację założonych celów.

6. Elastyczność

W czasie prowadzenia procesów partycypacyjnych kluczowa jest elastyczność. Nawet jeżeli ma się jasno określony harmonogram działań, należy być otwartym na zmiany wynikające z dynamicznego charakteru procesu partycypacyjnego.

7. Krótkie syntezy oraz przystępne raporty

Na zakończenie procesu warto przygotować krótkie syntezy oraz przystępny raport podsumowujący działania. W dokumencie należy zebrać główne wnioski i postulaty. Język raportu powinien być prosty i przystępny dla odbiorców, w miarę możliwości warto też przedstawiać rezultaty w formie grafik, diagramów i map. Istotna jest również oprawa graficzna samego raportu – estetycznie i przejrzysto złożony tekst lepiej się czyta.

6 /Załącznik/ Długie Ogrody - dziedzictwo i tożsamość. Przyczynek do planowanych przekształceń dzielnicy.

Niniejszy materiał obejmuje wykaz istotnych z perspektywy turystycznej zagadnień, wskazanych przez członków Koła Przewodników Miejskich i Terenowych. Zostały one podzielone na siedem kategorii tematycznych. Są to: symbolika ulicy Długie Ogrody, charakter dzielnicy Długie Ogrody, Obiekty, postacie związane z Długimi Ogrodami, wydarzenia związane z Długimi Ogrodami, propozycje upamiętnienia elementów dziedzictwa dzielnicy, szczególne powiązania dzielnicy Długie Ogrody.

Poniższy wykaz zawiera istotne słowa kluczowe oraz narracje zebrane podczas praktyki zawodowej związanej z daną kategorią tematyczną. Autorzy mają nadzieję, że zestawienie poniższych haseł będzie inspiracją do dalszych działań związanych z obszarem Długich Ogrodów, na przykład podczas projektowania przestrzeni lub opracowywania tablic informacyjnych.

- I. Długie Ogrody:
 1. główna oś,
 2. najstarsza ulica,
 3. załączek całej dzielnicy,
 4. "Droga Królewska",
 5. wyjazd na Żuławy,
 6. integralna część Historycznego Śródmieścia Gdańska, wpisana jako Pomnik Historii dekretem Prezydenta RP w 1994 r.

- II. Charakter dzielnicy Długie Ogrody:
 1. Część dawnego portu gdańskiego nad Motławą (infrastruktura portowa)
 - Nowa Motława,
 - ul. Szafarnia wraz z nabrzeżem i palami cumowniczymi,
 - dwa żurawie portowe na ul. Szafarnia,
 - Spichlerz Nowa Pakownia.
 2. Dzielnica robotników portowych oraz przyplływających flisaków (zaplecze portu)
 - gotycki Kościół św. Barbary - patronka m.in. flisaków,
 - zachowane domy robotnicze na ul. Długie Ogrody (numery 23 - 37) oraz na ul. Reduta Żbik,

- istniejące dawniej tory powroźnicze. Długie parcele pierwotnie służyły do rozciągania i naprawiania olinowania żaglowców. Nadało to wyjątkowy kształt dzielnicy długich i wąskich parcel (nawet do 300 m długości) - później "Długich Ogrodów",
 - Rzeźnia Miejska na ul. Angielska Grobla, jako symbol XIX-wiecznej industrializacji miasta.
3. Przedmieście, na skraju miasta (pomiędzy fortyfikacjami)
- średniowieczna Brama Stągiewna (na Wyspie Spichrzów), wskazująca na przedmiejski charakter dzielnicy,
 - już od średniowiecza działki na Długich Ogrodach pokrywały sady i warzywniki przydające charakteru ruralnego oraz jest to źródło drugiego członu nazwy "Długie Ogrody",
 - nowożytna Brama Długich Ogrodów (obecnie zwana Bramą Żuławską), obrazująca włączenie dzielnicy w obręb fortyfikacji miejskich, dziś Historycznego Śródmieścia Gdańska (uznanego, jako Pomnik Historii dekretem Prezydenta RP w 1994 r.),
 - o dawnych nowożytnych fortyfikacjach przypomina nazwa ul. Reduta Żbik (prowadząca do dawnego Bastionu Ogrodowego. Od tego bastionu wzięła swoją nazwę ul. Ogrodowa - współcześnie ul. Sadowa).
4. Dzielnica na skraju Żuław
- podmokły charakter dzielnicy przypominają nazwy ulic: Angielska Grobla, Długa Grobla, dawna Szkocka Grobla (dziś fragment ul. Sadowej - dawna granica Długich Ogrodów z Dolnym Miastem), gdzie znajdowały się ziemne groble chroniące mieszkańców przed powodzią.
5. "Droga Królewska". Przedłużenie osi ul. Długiej i Długiego Targu. Wjazd do miasta od strony Żuław
- Paradny, bulwarowy charakter ul. Długie Ogrody,
 - miejsce przejazdu uroczystych orszaków królewskich (najczęściej wjazdy miały miejsce przez Bramę Wysoką (Wyżynną) i kończyły się na Długich Ogrodach. Kilukrotnie również paradne wjazdy rozpoczynały się od Bramy Długich Ogrodów).

Opis wjazdu Królowej Marysienki jako przykład opisu i rangi Długich Ogrodów:

Wjazd królowej Marysienki do Gdańska w 1697 roku był jak zwykle dla Gdańszczan wielkim wydarzeniem. Królowa przybyła do Gdańska 9 miesięcy po śmierci króla Jana III Sobieskiego.

Orszak królowej przybył do Gdańska Wisłą. Przed uroczystym wjazdem do miasta królowa zatrzymała się na brzegu rzeki w Gęsiej Karczmy przy dzisiejszej ulicy Litewskiej. Władze miasta powitały orszak królowej nie jak zwykle przed Bramą Wysoką (dzisiaj Wyżynną) a przed Bramą Długich Ogrodów, zwaną od 1945 roku Bramą Żuławską.

Ulicą Długie Ogrody królowa udała się do kamieniczki nr 3 przy ulicy Długi Targ. Tam też odbyła się pośmiertna uroczystość króla Jana III Sobieskiego. Bramą Długich Ogrodów przejeżdżał też kilkakrotnie Jan III Sobieski jadąc do Gęsiej Karczmy, car rosyjski Piotr z carycą Katarzyną oraz Król August II Mocny

6. Charakter rezydencjonalny. Od XVIII w. powstają wyjątkowo w skali całego Gdańska magnackie i szlacheckie rezydencje w obrębie miasta. Rezydowali tu gubernatorowie Gdańska w czasach rozbiorów, znajdowała się komendantura garnizonu Gdańsk i konsulaty (m.in. konsulat Rosji).
 - Park i brama wjazdowa pałacu Mniszchów (figury z pałacowego parku wystawione są w Muzeum Narodowym w Gdańsku),
 - Dom pod Murzynkiem,
 - nazwa Długie Ogrody.

III. Obiekty:

1. Istniejące

- a) kościół św. Barbary - średniowieczna metryka dzielnicy, flisackie, portowe dziedzictwo. Jako parafia od 1456 r. szpital św. Barbary już od 1387 r.
- b) Szkoła podstawowa "Lingwista" ul. św. Barbary 1, dawna szkoła dla dziewcząt z 1873 r. - pamiątka po dawnym szpitalu i szkole św. Barbary.
- c) Brama Długich Ogrodów z 1628 r. (obecnie zwana Bramą Żuławską) – Droga Królewska. Wjazd do miasta od strony Żuław. Nowożytnie fortyfikacje Gdańska. Pośrednio podmokłe uwarunkowania dzielnicy.
- d) Nowożytny Spichlerz Nowa Pakownia, wraz z przyległym nabrzeżem i XIX. wiecznymi dwoma żurawiami - port gdański.
- e) Koszary z 1873 r. (obecnie Akademia Muzyczna im. Stanisława Moniuszki) + "Czerwone" Koszary na ul. Sadowej z 1889 r. - militaryzacja Gdańska w czasach zaboru pruskiego.
- f) Królewskie Gimnazjum z 1881 r. (Rektorat Akademii Muzycznej) + Szkoła Żeńska z 1891 r. (Szkoła podstawowa nr 4) na ul. Łąkowej - urbanizacja, rozwój higieny i oświaty w XIX. wieku.
- g) Rzeźnia Miejska na ul. Angielska Grobla z 1894 r. - rewolucja przemysłowa. Długie Ogrody wraz z Dolnym miastem jako przemysłowe obszary Śródmieścia.
- h) Polska Wyższa Szkoła Handlowa założona w 1926 r. - Polacy w Wolnym Mieście Gdańsku.
- i) "Dom pod Murzynkiem" z 1728 r. rezydencja Krzysztofa Strzyckiego - pamiątka po rezydencjach i pałacach znajdujących się na Nowych Ogródach.

2. Nieistniejące; warte upamiętnienia / do nawiązania:

- a) Rozebrana nawa południowa kościoła św. Barbary.
- b) Cmentarz św. Barbary (dzisiejszy fragment parku przy ul. św. Barbary).
- c) Pałac Mniszcha - dzisiaj park i fragment zachowanej bramy (figury z pałacowego parku wystawione są w Muzeum Narodowym w Gdańsku).
- d) Tory powroźnicze.
- e) Pozostałości po linii tramwajowej z najstarszej miejskiej zajezdni tramwajowej na ul. Łąkowej.
- f) Fortyfikacje nowożytnie Gdańska - określające granice Historycznego Śródmieścia; Bastiony: Młyński, Jednorożec, Lew, Wół, Ogrodowy, wraz z otaczającą je fosą.
- g) Teatr Wilhelma.
- h) Synagoga na ul. Szopy.
- i) Ruiny Mostu Rogoźników / Matników nad Nową Motławą.
- j) Loża masońska "Eugenia pod Ukoronowanym Lwem" powołana 1777r.

IV. Postacie związane z Długimi Ogrodami:

- a) Królowa Marysieńka.
- b) generał Jean Rapp.
- c) Napoleon Bonaparte.
- d) Daniel Gralath Młodszy.
- e) Marian Seredyński.
- f) Alfons Liczmański.

V. Wydarzenia:

- a) Wjazd Królowej Marysieńki w 1697 r.
- b) Maternowie - spalenie Długich Ogrodów przez szajkę rozbójników pod wodzą braci Mameternów w 1499 r.
- c) Katastrofalne zniszczenie Gdańska w 1945 r. na przykładzie Długich Ogrodów.
- d) Oddanie w 1962 r. najdłuższego wówczas bloku mieszkalnego dla robotników (długości 114 m). - historia wymiany ludnościowej i społecznej po II Wojnie Światowej.

VI. Propozycje upamiętnienia / nawiązań do elementów dziedzictwa dzielnicy:

- a) Nadanie Długim Ogrodom charakteru królewskiej alei m.in. poprzez nasadzenia szpalerów drzew w centralnej części ulicy.
- b) Uwypuklenie nowożytnych fortyfikacji Gdańska, jako granicy Historycznego Śródmieścia Gdańska - poprzez nasadzenia, zieleń i małą architekturę, odwzorowującą kształt wałów i bastionów (Bastion Ogrodowy, Bastion Wół, Bastion Lew).
- c) Odwzorowanie nieistniejącej zabudowy w formie linii innej barwy w nawierzchni chodników i jezdni. Przykład rozebranej południowej nawy kościoła św. Barbary oraz pierzei zabudowy ul. Długich Ogrodów.
- d) Makieta przestrzenna (m.in. dla niewidomych - na wzór istniejących już makiet zabytków w Gdańsku) kościoła św. Barbary wraz z zabudowaniami szpitala.
- e) Płyta kamienna, upamiętniająca cmentarz św. Barbary (na wzór tablic z innych nieistniejących cmentarzy w Gdańsku).
- f) Wyeksponowanie miejsca po pałacu Mniszcha w formie obrysu fundamentów (jako mała architektura w parku) + tablice z ikonografią.
- g) Nawiązanie do dawnych torów powroźniczych, poprzez elementy dekoracyjne na elewacjach i małej architektury - np. poręcze / barierki w formie linokrętowych (powrozów).
- h) Upamiętnienie dawnej linii tramwajowej na ul. Łąkowej poprzez odtworzenie fragmentu torowiska w nawierzchni jezdni.
- i) Wprowadzenie figur "Lwów Hewelionów", związanych z dzielnicą - powroźnik, ogrodnik, flisak.
- j) Przywołanie skali zniszczeń miasta w 1945 r. poprzez pokazanie wielkoformatowych fotografii ul. Długich Ogrodów w 1945 r.
- k) Odbudowa Mostu Rogoźników w formie kładki dla pieszych.
- l) Aktywizacja obszaru Akademii Muzycznej w sferze muzycznej (organizacja koncertów, stworzenie warunków i umożliwienie lokalnym muzykom na plenerowe występy w okresie letnim).

VII. Szczególne powiązania dzielnicy Długie Ogrody:

1. Z Głównym Miastem:

- ul. Długie Ogrody jako przedłużenie "Drogi Królewskiej" w czasie wjazdów Królów i Cesarzy,
- istniejące na przestrzeni wieków rezydencje gdańszczyzan ("Dom pod Murzynkiem").
A także, co wyjątkowe dla Gdańska jedyne założenia pałacowe: Pałac Mniszcha. Rezydował tu Napoleon Bonaparte, francuski generał Jean Rapp, pruscy gubernatorowie Gdańska, funkcjonowała komendantura garnizonu Gdańskiego oraz konsulat rosj. Tworzyło to spójny paradny charakter z resztą "Drogi Królewskiej".

2. Z Dolnym Miastem:

Szczególnie widoczna jest więź Długich Ogrodów z Dolnym Miastem:

- wspólne uwarunkowania geologiczne: podmokły charakter Żuław, liczne groble i kanały,
- obie dzielnice znajdują się za rzeką Motławą w stosunku do Głównego Miasta,
- wspólna ul. Łąkowa, po której poruszały się pierwsze tramwaje miejskie z najstarszej zajezdni na ul. Łąkowej, integrująca obie dzielnice,
- Długie Ogrody wraz z Dolnym Miastem stały się w XIX w. dzielnicami fabrycznymi Gdańska ze względu na istnienie dużych zakładów: Fabryka Karabinów, Rzeźnia Miejska, Zajezdnia Tramwajowa, kolonia robotnicza Abbega, Monopol Tytoniowy,
- Dwór Jana Uphagena na Dolnym Mieście nawiązujący do rezydencjonalnego charakteru także Długich Ogrodów.

Zespół przygotowujący materiał

Certyfikowani przewodnicy PTTK, członkowie Koła Przewodników Miejskich i Terenowych im. Franciszka Mamuszki w Gdańsku:

Filip Popek, Andrzej Nawrocki, Magdalena Stormowska, Sabina Rogalska-Antosik,
Ewa Czerwińska, Małgorzata Mazur.



Fot. 17. Dyskusja uczestników przy jednym ze stolików warsztatowych.

Proces partycypacyjny "Długie Ogrody. Przedłużenie Drogi Królewskiej" jest częścią projektu: DecydujMY! Zwiększanie wpływu Młodych i Dorosłych na życie w Gdańsku, realizowanego przez Fundację RC – Regionalne Centrum Informacji i Wspomagania Organizacji Pozarządowych.

Celem tej inicjatywy jest zwiększenie świadomości i wiedzy wśród mieszkańców i mieszkanki Gdańska na temat możliwości partycypacji obywatelskiej oraz korzyści z niej wynikających. Projekt zakłada promowanie procesów partycypacyjnych, które prowadzone są w Gdańsku. Eksperti i specjaliści w zakresie funkcjonowania miasta przy współdziałaniu aktywnych mieszkańców szukają także nowych rozwiązań włączających innych w proces współdecydowania o szeroko rozumianej przestrzeni i polityce miejskiej.

Projekt finansowany jest przez Islandię, Liechtenstein i Norwegię z Funduszy EOG oraz z Funduszy Norweskich w ramach programu Aktywni Obywatele – Fundusz Regionalny.

Patronat honorowy nad projektem objęła prezydent Miasta Gdańska Aleksandra Dulciewicz.

Islandia
Liechtenstein
Norwegia

Active
citizens fund

Projekt finansowany przez Islandię, Liechtenstein
i Norwegię z Funduszy EOG w ramach Programu
Aktywni Obywatele – Fundusz Regionalny.

