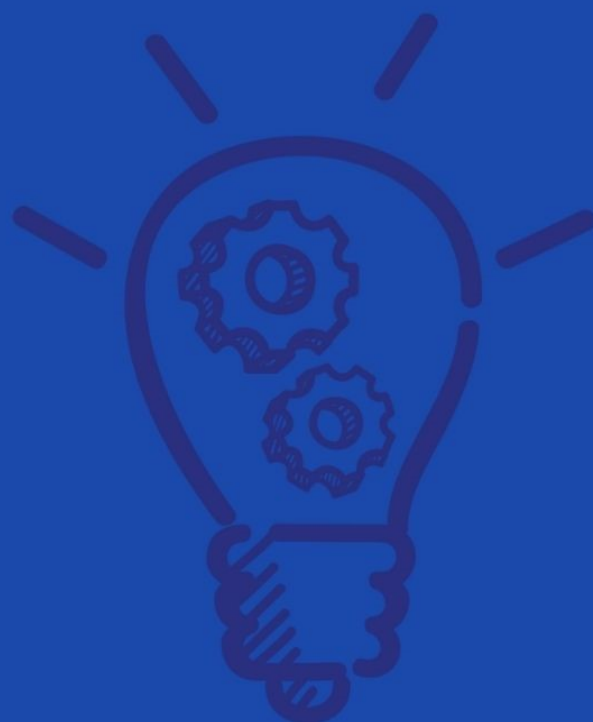




Raport
ewaluacyjny
z realizacji
Programu
Operacyjnego



**INNOWACYJNOŚĆ
I PRZEDSIĘBIORCZOŚĆ**

2016-2023

Spis treści

Spis treści	2
1. Wstęp	3
2. Osiągnięcia, z których jesteśmy najbardziej dumni	5
3. Analiza realizacji celów operacyjnych.....	8
Uwarunkowania społeczno-gospodarcze	8
Cel V.1. Zbudowanie środowiska dogodnego dla wzmocnienia postaw przedsiębiorczych i kreatywnych.....	9
Do realizacji celu służyły m.in. działania:	9
Analiza wskaźników realizacji celu operacyjnego	9
Kierunki dalszej interwencji:	10
Cel V.2. Skuteczne i kompleksowe wsparcie gdańskich przedsiębiorstw i organizacji.....	11
Do realizacji celu służyły m.in. działania:	11
Analiza wskaźników realizacji celu operacyjnego	11
Kierunki dalszej interwencji:	12
Cel V.3. Wzrost innowacyjności i konkurencyjności gdańskich przedsiębiorstw	12
Do realizacji celu służyły m.in. działania:	12
Analiza wskaźników realizacji celu operacyjnego	12
Kierunki dalszej interwencji:	14
Cel V.4. Ekspansja międzynarodowa gdańskich firm i organizacji	14
Do realizacji celu służyły m.in. działania:	14
Analiza wskaźników realizacji celów operacyjnych	14
Kierunki dalszej interwencji:	15
4. Wyzwania na kolejne lata	15
Załącznik nr 1 - wskaźniki realizacji Programu Operacyjnego Innowacyjność i Przedsiębiorczość [2016-2023]	16
Cel V.1 Zbudowanie środowiska dogodnego dla wzmocnienia postaw przedsiębiorczych i kreatywnych.....	16
V.2. Skuteczne i kompleksowe wsparcie gdańskich przedsiębiorstw i organizacji.....	19
V.3. Wzrost innowacyjności i konkurencyjności gdańskich przedsiębiorstw.....	21
V.4. Ekspansja międzynarodowa gdańskich firm i organizacji.....	23

1. Wstęp

Strategia Rozwoju Miasta Gdańsk 2030 Plus wraz z Programami Operacyjnymi są nadrzędnymi dokumentami strategicznymi stanowiącymi podstawę do zintegrowanego, długofalowego zarządzania rozwojem Gdańska.

Głównym sposobem udostępniania wyników ewaluacji są roczne raporty ewaluacyjne, w których omawiany jest nie tylko stan danego obszaru, ale też ocena efektów zrealizowanych zadań. Ponadto informacje o stanie realizacji Programów Operacyjnych publikowane są w corocznym Raporcie o stanie Miasta Gdańska – podsumowaniu działalności prezydenta w danym roku kalendarzowym, zawierającym najważniejsze informacje dotyczące demografii, budżetu, zarządzania oraz zrealizowanych inwestycji i wydarzeń w mieście.

Niniejszy raport stanowi podsumowanie i ocenę przedsięwzięć podjętych w latach 2016-2023, wpisujących się w realizację ustalonych priorytetów rozwojowych i służących osiągnięciu celów **Programu Operacyjnego Innowacyjność i Przedsiębiorczość**.

Zaprezentowano w nim najnowsze dane dostępne na koniec marca 2024 r.

W pierwszej części dokumentu zaprezentowano **Osiągnięcia, z których jesteśmy najbardziej dumni** w zakresie działalności Programu Operacyjnego. Są to kluczowe działania i inwestycje, które zostały zrealizowane i znacznie wpłynęły na rozwój miasta, a także na same gdańszczanki i gdańszczan.

W następnej części przedstawiono **Analizę celów operacyjnych Programu**. W ramach analizy wskazano **działania wspierające**, które służyły realizacji celu. Zaprezentowano także wskaźniki monitorujące efekty podejmowanych działań. W każdym wskaźniku położono nacisk na oczekiwany kierunek zmian.

Przyjęto następujące oznaczenia w tabelach:

Zmiana	Oznaczenie
więcej niż plus 5%	duży wzrost
od plus 1% do plus 5%	wzrost
plus/minus 1%	utrzymanie na stabilnym poziomie
od minus 1% do minus 5%	spadek
mniej niż minus 5%	duży spadek

Zidentyfikowano również **kierunki dalszej interwencji**, które wyznaczają kierunki i konkretne działania służące dalszej realizacji celów.

W ostatniej części dokumentu przedstawiono **wyzwania**, które powinny stanowić główne kierunki rozwoju miasta w kolejnych latach. Są to obszary, na których powinno skupić się miasto, żeby rozwijać się w sposób zrównoważony, uwzględniając dobro mieszkanek i

mieszkańców. Wyzwania stanowią rekomendacje dotyczące kontynuacji lub weryfikacji dotychczasowych przedsięwzięć, a także kierunki dalszych działań.

Koordynatorka Programu Operacyjnego

Magdalena Lidzbarska – Kierowniczką Referatu Szkół w Wydziale Edukacji

Opiekun merytoryczny Programu Operacyjnego

2016-2018 r. – Aleksandra Dulkiwicz - Prezydent Miasta Gdańska

Od 2019 r. – Piotr Borawski - Z-ca Prezydenta Miasta Gdańska ds. przedsiębiorczości i ochrony klimatu

2. Osiągnięcia, z których jesteśmy najbardziej dumni

1. Centrum Rozwoju Talentów i Działu Zatrudnienia Cudzoziemców

W 2016 r. otwarto **Centrum Rozwoju Talentów**. Projekt Gdańskiego Urzędu Pracy odpowiadający na zróżnicowane potrzeby mieszkańców w zakresie dostępu do oferty wsparcia, obejmującego szeroko rozumiane poradnictwo zawodowe i kształtowanie kariery. Projekt w istotny sposób wyróżnia się w skali kraju z uwagi na innowacyjne podejście do diagnozowania i rozwoju mocnych stron osób poszukujących wsparcia na rynku pracy. Centrum wzmacnia sieć praktycznej współpracy pomiędzy służbami zatrudnienia a instytucjami oświatowymi i pracodawcami. Składa się z trzech stref: Akademii Kariery, Strefy Rozwoju Osobistego i Młodzieżowej Krainy Talentów.

W tym samym roku Gdańskim Urzędzie Pracy otworzył pierwszą w Polsce, **wyspecjalizowaną komórkę wspierającą pracodawców w zatrudnianiu cudzoziemców**. Wpływ na utworzenie Referatu ds. Zatrudnienia Cudzoziemców miał wysoki wzrost skali angażowania przez lokalnych pracodawców pracowników zagranicznych, głównie obywateli Ukrainy. Cudzoziemcy szukający zatrudnienia w Gdańsku mogą obecnie skorzystać z pośrednictwa oraz poradnictwa zawodowego. Wspiera ich w tym specjalny doradca biegle posługujący się językiem ukraińskim i rosyjskim. Pracodawcy otrzymują pomoc w wypełnianiu oświadczeń, udzielane są informacje na temat zasad zatrudniania cudzoziemców oraz wsparcie w przeprowadzaniu procesu rekrutacji.

2. Lekcje przedsiębiorczości i podręcznik „Starter Pack”

W 2018 r. Gdańska Fundacja Przedsiębiorczości, przy współfinansowaniu Miasta Gdańska, stworzyła **pakiet „Starter Pack”**, przeznaczony do wykorzystania przez nauczycieli na lekcjach przedsiębiorczości, doradztwa zawodowego i lekcjach wychowawczych w gdańskich szkołach. Materiał stanowi alternatywną formę nauczania i zawiera propozycje działań edukacyjnych oraz aktywizujących uczniów. Celem inicjatywy jest rozwijanie kluczowych kompetencji, takich jak: kreatywność, zorientowanie na usługę lub produkt, komunikacja i współpraca, zarządzanie zespołem, myślenie krytyczne, ocena i podejmowanie decyzji, inteligencja emocjonalna, elastyczność poznawcza, kompleksowe rozwiązywanie problemów oraz negocjacje i mediacje. Na „Starter Pack” składa się zestaw fiszek kompetencji, scenariusze lekcji i plansze z Modelem Biznesowym Canvas oraz materiały online, które w innowacyjny sposób uzupełniają treści zawarte w programie nauczania przedmiotu „Podstawy przedsiębiorczości”.

3. Pomorski Broker Eksportowy, Poland Prize i Startup Hanza

Projekt ma za zadanie ułatwić firmom z sektora małych i średnich przedsiębiorstw (MŚP) rozwój działalności **na rynkach międzynarodowych poprzez warsztaty, szkolenia, seminaria**, misje gospodarcze, wyjazdy na targi i zbadanie potencjału eksportowego. W decydującą fazę realizowanych działań projekt wszedł w 2017 r. W ramach projektu firmy poddawane są diagnozie potencjału eksportowego, a po zakwalifikowaniu biorą udział w

szeregu szkoleń tematycznych podnoszących kompetencje i umiejętności w zakresie eksportu. Uczestnicy mają możliwość ubiegania się o granty na uczestnictwo w misjach gospodarczych, targach i spotkaniach B2B budujących postawy aktywnej współpracy na rzecz rozwoju pomorskiej przedsiębiorczości.

Miasto Gdańsk wspiera nowe i rozwijające się firmy m.in. poprzez tworzenie innowacyjnych przestrzeni, które dedykowane są osobom prowadzącym własną działalność lub rozwijającym swój pomysł na biznes. Jednocześnie jak pokazują liczne badania, wzrost innowacyjności oraz konkurencyjności gospodarek generowany jest obecnie w istotnym stopniu dzięki różnorodności. Zespoły budowane w oparciu o różnorodność radzą sobie wiele lepiej, czerpiąc korzyści ze współdziałania osób o różnych osobowościach, wiedzy, doświadczeniach i perspektywach. Właśnie w celu poprawy innowacyjności lokalnej gospodarki poprzez transfer z zagranicy nowych pomysłów biznesowych będących na wczesnych etapach rozwoju, w Gdańsku realizowany jest pilotażowy projekt Poland Prize. Projekt łącząc ideę akceleracji i softlandingu, kładzie szczególny nacisk na przygotowanie zagranicznych start-upów do działania i rozwoju w Polsce. W 2018 r. Polska Agencja Rozwoju Przedsiębiorczości wybrała 6 operatorów projektu, którzy wykazali się największym doświadczeniem we współpracy z zagranicznymi start-upami. Wśród nich znalazła się Gdańska Fundacja Przedsiębiorczości (GFP). Zachęty dla zagranicznych start-upów tworzą m.in.: dofinansowanie na rozpoczęcie działalności i możliwość szerokiego wsparcia zapewniającego włączenie w polski ekosystem start-upowy. Projekt pokazuje również potencjał inwestycyjny Polski oraz możliwości technologiczne i kadrowe, jakie nasz kraj oferuje. W ramach programu Poland Prize powered by Starter, GFP prowadzi akcelerator technologiczny pod nazwą Techseed.me.

4. Akcelerator innowacji społecznych – INNaczej

W aspekcie promocji innowacji społecznych Miasto Gdańsk podjęło się realizacji międzynarodowego projektu „Boosting Social Innovation”, dzięki któremu metodą startupową i akceleracyjną wypracowało i przetestowało kompleksowy system wsparcia dla innowacji społecznych w Gdańsku – pod nazwą INNaczej. Pierwsze działania wdrożono w drugiej połowie 2017 r. System służy finansowaniu inicjatyw, które rozwiązują rzeczywiste problemy społeczne, zapewnia wnioskodawcom przestrzeń biurową i miejsce do spotkań, stwarza możliwość przedyskutowania i skonsultowania swojego pomysłu z mentorami, a także daje wsparcie finansowe na stworzenie prototypu produktu lub usługi. Przygotowano również koncepcję Gdańsk SocialHUB – innowacyjnego przedsięwzięcia łączącego usługi wspierające aktywność obywatelską mieszkańców Gdańska. To nowatorskie podejście do inspirowania potencjalnych i wyszukiwania już działających innowatorów społecznych wyposaża ich w informacje, wiedzę, kontakty oraz wzmocni determinację do dalszej twórczej aktywności. To także droga do praktycznej realizacji idei ekonomii społecznej, w tym spełniania jednego z jej głównych kryteriów: ponoszenia ryzyka ekonomicznego. W kolejnych latach planuje się wdrażanie projektu przez aplikację o środki pochodzące z

funduszu Urban Innovative Actions, stanowiącej inicjatywę Unii Europejskiej promującą projekty pilotażowe w dziedzinie zrównoważonego rozwoju miast.

5. Wyjście naprzeciw potrzebom seniorów – Centrum Pracy Seniorek i Seniorów

W strukturze ludności Gdańska zauważany jest coraz większy udział seniorów. Widząc potrzeby tej grupy, 11 października 2018 r. Gdański Urząd Pracy uruchomił Centrum Pracy Seniorek i Seniorów (CPSiS) - pierwszy w Polsce wyspecjalizowany punkt w aktywizacji zawodowej, społecznej i kulturalnej osób powyżej 60. roku życia. W trakcie indywidualnych konsultacji doradcy pomagają w tworzeniu dokumentów aplikacyjnych, a także wspólnie przeszukują dostępne na miejscu oferty pracy dostosowane do potrzeb konkretnej osoby. Wśród ofert pojawiają się m.in. nabory do pracy w administracji, opiece nad dziećmi, w zawodzie kasjera czy opiekuna osób starszych. Najczęściej dotyczy to propozycji zatrudnienia w niepełnym wymiarze czasu pracy, dostosowanych do potrzeb i możliwości seniorów. Dodatkowo osoby starsze mogą zostać skierowane na warsztaty i konsultacje specjalistyczne w Centrum Rozwoju Talentów oraz zdobyć informacje o ciekawych nadchodzących wydarzeniach, m.in. organizowanych przez „uniwersytety trzeciego wieku”.

3. Analiza realizacji celów operacyjnych

Uwarunkowania społeczno-gospodarcze

Dobrze prosperujące przedsiębiorstwa stanowią istotny element rozwoju społeczno-gospodarczego miasta. Korzystnie wpływają na lokalny rynek pracy tworząc dużą podaż atrakcyjnych miejsc pracy, co pozwala na podniesienie jakości życia mieszkańców oraz uniknięcie bądź zmniejszenie skali wielu problemów społecznych. To także – dzięki ich funkcjonowaniu – najzdolniejsi absolwenci pomorskich uczelni coraz częściej skłonni są pozostawać i rozwijać się dalej w Gdańsku. Zjawiska te umacniają pozycję miasta na gospodarczej mapie nie tylko Polski, ale i Europy, czego obopólne korzyści oddziałują zarówno na sektor przedsiębiorstw, jak i mieszkańców Gdańska.

Rynek pracy jest dynamiczny i jest zależny od sytuacji w kraju i zagranicą. Wyzwania płynące z rynku pracy wiążą się z potrzebą rozwoju pracowników dzięki programom szkoleniowym i stażowym profilowanym pod kątem potrzeb przedsiębiorców. Ważnymi aspektami są także promocja oferty rynku pracy oraz doradztwo zawodowe wpływające na świadomy wybór i kształtowanie ścieżki kariery. Wiele działań jest skierowanych na kwestie zatrudnienia cudzoziemców. Czynnikiem wpływającym na rynek pracy są zmiany demograficzne i **starzenie się społeczeństwa**. Warunkuje to strukturę zatrudnienia. Osoby starsze pozostają coraz dłużej na rynku pracy, w związku z czym niezbędne są rozwiązania skierowane dla seniorów.

Daleko idące zmiany w dotychczasowym działaniu gospodarki wprowadził globalny kryzys wywołany **pandemią COVID-19**. Zjawisko to stało się przyczyną istotnych zmian w funkcjonowaniu, m.in. firm, szkół i uczelni, instytucji otoczenia biznesu, podmiotów publicznych działających na rzecz rozwoju gospodarczego. Wybuch pandemii COVID-19 spowodował konieczność przeformułowania priorytetów działań w obszarze wspierania i rozwoju przedsiębiorczości oraz dostosowania realizacji zaplanowanych projektów do sytuacji kryzysowej. Jego skutki w znacznym stopniu zmieniły realia rynku pracy przez ekonomiczne i organizacyjne warunki prowadzenia działalności gospodarczej. Kryzys związany z COVID-19 wpłynął również na potrzebę elastycznego reagowania na zmiany w zakresie potrzeb gospodarki, pracodawców i rynku pracy. Wprowadzanie kolejnych ograniczeń w działalności gospodarczej i wszystkie tego następstwa doprowadziły znaczną liczbę firm do trudnej sytuacji ekonomicznej. Sytuacja ta dobitnie pokazała, że potrzebne są dodatkowe formy wspierania małych i średnich przedsiębiorstw. Z uwagi na obostrzenia szczególnie narażone były sektory: turystyka, gastronomia i rozrywka. Wiele firm zaczęło inwestować w narzędzia umożliwiające **pracę zdalną**, co znacznie wpłynęło na elastyczność rynku pracy i stworzyło nowe możliwości zatrudnienia.

Kolejnym elementem wpływającym na sytuację gdańskiego rynku pracy jest **konflikt zbrojny na terenie Ukrainy**. W związku z zaistniałą sytuacją wielu Ukraińców, którzy pracowali w gdańskich firmach budowlanych czy przedsiębiorstwach stoczniowych i transportowych,

wróciło do swojej ojczyzny. Z drugiej strony do Polski przybyła duża liczba kobiet, często z wykształceniem wyższym, ale bez wystarczającej znajomości języka i rozeznania w polskim prawie, co uniemożliwiało im podjęcie pracy w zawodzie. Duże zmiany w zatrudnianiu obywateli Ukrainy wniosła ustawa o pomocy w związku z konfliktem zbrojnym, która pozwoliła Ukraińcom pracować legalnie bez oświadczeń i zezwoleń na pracę. Pracodawca chcący zatrudnić legalnie przebywającą w Polsce osobę z Ukrainy, musi jedynie o tym fakcie powiadomić w ciągu 14 dni urząd pracy. Po zarejestrowaniu się w urzędzie pracy obywatele Ukrainy mogą skorzystać, na takich samych zasadach jak obywatele Polscy, ze wszystkich oferowanych usług i instrumentów rynku pracy określonych w ustawie o promocji zatrudnienia i instytucjach rynku pracy.

Cel V.1. Zbudowanie środowiska dogodnego dla wzmocnienia postaw przedsiębiorczych i kreatywnych

Do realizacji celu służyły m.in. działania:

1. współpraca biznesu z edukacją,
2. promocja i kształtowanie postaw przedsiębiorczych u dzieci i młodzieży,
3. tworzenie dedykowanych kierunków studiów dostosowanych do potrzeb rynku pracy,
4. elastyczne reagowanie na niedobory kadrowe,
5. programy stażowe i szkoleniowe umożliwiające szybkie przebranżowienia się,
6. system zachęt umożliwiających szybki powrót na rynek pracy.

Analiza wskaźników realizacji celu operacyjnego

Wskaźniki z zakresu celu **V.1. Zbudowanie środowiska dogodnego dla wzmocnienia postaw przedsiębiorczych i kreatywnych** dotyczą dynamiki nowo zarejestrowanych firm, uczestników programów promujących przedsiębiorczość i kształtujących postawy liderów, uczestników szkoleń oraz stopy bezrobocia.

W analizowanym okresie 3 z 6 wskaźników z zakresu celu odnotowują trend wzrostowy tzw. duży wzrost. Jeden ze wskaźników wykazuje zakładany spadek (nawet w stopniu znacznym). Pozostałe wskaźniki odnotowują znaczny spadek. Liczba nowo zarejestrowanych podmiotów gospodarki narodowej w przeliczeniu na 10 tys. mieszkańców wzrosła o 23%. Prawie dwukrotnie wzrosła liczba uczniów uczestniczących w programach kreujących młodzieżowych liderów oraz osób uczestniczących w szkoleniach i kursach organizowanych przy współpracy z pracodawcami. Zgodnie z oczekiwaniami spadła stopa bezrobocia (-1 p. proc.). W analizowanym okresie znacznie spadła liczba uczniów uczestniczących w zajęciach

związanych z nauką kodowania oraz liczba uczniów uczestniczących w programach promujących przedsiębiorczość. Wynika to z zakończenia części projektów.

Nazwa wskaźnika	Wartość bazowa w 2016 r.	Osiągnięta wartość w 2023 r.	Oczekiwany kierunek zmian	Rzeczywisty kierunek zmian
V. 1. a. Liczba nowo zarejestrowanych w rejestrze REGON podmiotów gospodarki narodowej w przeliczeniu na 10 000 mieszkańców	143	176 (2022 r.)	wzrost	duży wzrost
V. 1. b. Liczba uczniów uczestniczących w programach promujących przedsiębiorczość	8973	118 (2022 r.)	wzrost	duży spadek
V. 1. c. Liczba uczniów uczestniczących w programach kreujących młodzieżowych liderów	2209	4227 (2022 r.)	wzrost	duży wzrost
V. 1. d. Liczba osób uczestniczących w szkoleniach i kursach organizowanych przy współpracy z pracodawcami	5306	10 994 (2022 r.)	wzrost	duży wzrost
V. 1. e. Stopa bezrobocia w Gdańsku	3,5%	2,5%	spadek	duży spadek
V. 1. f. Liczba uczniów uczestniczących w zajęciach związanych z nauką kodowania	3 248	100 (2022 r.)	wzrost	duży spadek

Kierunki dalszej interwencji:

Rekomendowany jest rozwój programów rozwijających kompetencje przedsiębiorcze i kreatywne, które umożliwią łatwy start na rynku pracy. Należy wzmocnić współpracę przedsiębiorców z kadrą nauczycielską i akademicką, która cały czas jest na niezadowalającym poziomie. Ważny jest rozwój i kształcenie kompetencji przyszłości.

Cel V.2. Skuteczne i kompleksowe wsparcie gdańskich przedsiębiorstw i organizacji

Do realizacji celu służyły m.in. działania:

1. przyznawanie środków na podjęcie działalności gospodarczej,
2. systemy szkoleń, warsztatów i mentoringu biznesowego,
3. finansowanie pre-seed (najwcześniejsza faza rozwoju start-upów),
4. tworzenie przestrzeni biurowych,
5. tworzenie sieci firm i inwestorów,
6. wsparcie start-upów,
7. stworzenie Asystenta Gdańskiego Przedsiębiorcy.

Analiza wskaźników realizacji celu operacyjnego

Wskaźniki z zakresu celu **V.2. Skuteczne i kompleksowe wsparcie gdańskich przedsiębiorstw i organizacji** dotyczą liczby przedsiębiorstw, programów szkoleniowo-doradczych, programów szkoleniowo-doradczych dla firm innowacyjnych i kreatywnych oraz powierzchni nowo oddanych przestrzeni biurowych klasy.

W analizowanym okresie 3 wskaźniki z zakresu celu odnotowują znaczny trend wzrostowy, a 1 spadkowy. Liczba mikro-, małych i średnich przedsiębiorstw wzrosła o 27% porównując 2023 r. do 2016 r. O ponad 50% wzrosła również liczba uczestników programów szkoleniowo-doradczych dla MŚP. Zwiększyła się także powierzchnia budynków biurowych (+19%). Od 2017 r. spadała liczba uczestników programów szkoleniowo-doradczych dla firm innowacyjnych i kreatywnych, w tym: start-upów i w 2022 r. osiągnęła wartość 482. Jest to o 37% mniej niż w roku 2016.

Nazwa wskaźnika	Wartość bazowa w 2016 r.	Osiągnięta wartość w 2023 r.	Oczekiwany kierunek zmian	Rzeczywisty kierunek zmian
V. 2. a. Liczba mikro-, małych i średnich przedsiębiorstw	75 311	95 911	wzrost	duży wzrost
V. 2. b. Liczba uczestników programów szkoleniowo-doradczych dla MŚP	8794	13 451 (2022 r.)	wzrost	duży wzrost
V. 2. c. Liczba uczestników programów szkoleniowo-doradczych dla firm	771	482 (2022 r.)	wzrost	duży spadek

Nazwa wskaźnika	Wartość bazowa w 2016 r.	Osiągnięta wartość w 2023 r.	Oczekiwany kierunek zmian	Rzeczywisty kierunek zmian
innowacyjnych i kreatywnych, w tym: start-upów				
V. 2. d. Powierzchnia użytkowa nowo oddanych i rozbudowanych budynków biurowych Z uwagi na brak danych ww. wskaźnik zastąpił: Powierzchnia nowo oddanych przestrzeni biurowych klasy B i C	10 460 m2	12 434m2	wzrost	duży wzrost

Kierunki dalszej interwencji:

Rekomendowane jest kontynuowanie programów szkoleniowo-doradczych dla firm kreatywnych i innowacyjnych. Należy wzmocnić wsparcie dla mikro, małych i średnich przedsiębiorstw. Należy zwrócić również szczególną uwagę na branże tradycyjne.

Cel V.3. Wzrost innowacyjności i konkurencyjności gdańskich przedsiębiorstw

Do realizacji celu służyły m.in. działania:

1. Inteligentne Specjalizacje Pomorza,
2. współpraca nauka-administracja-biznes,
3. budowanie społeczności biznesowej,
4. rozwój branż kreatywnych i innowacji,
5. organizacja projektów i konkursów o zasięgu międzynarodowym i lokalnym,
6. rozwój innowacji społecznych.

Analiza wskaźników realizacji celu operacyjnego

Wskaźniki z zakresu celu **V.3. Wzrost innowacyjności i konkurencyjności gdańskich przedsiębiorstw** dotyczą sektora innowacji i przemysłu kreatywnego, patentów oraz działalności badawczo-rozwojowej.

5 z 6 analizowanych wskaźników z zakresu celu odnotowują znaczny trend wzrostowy. O 9% wzrosła liczba podmiotów gospodarczych zarejestrowanych w rejestrze REGON w sektorach

innowacyjnych i kreatywnych. Zwiększyła się liczba patentów i wzorów przemysłowych (odpowiednio o +12% i +280%). Wzrósł także udział nakładów na działalność badawczo-rozwojową – o ponad 1,4 mld zł – co daje wzrost udziału w strukturze przychodów ogółem o +0,486 p. proc. O 64% zwiększył się poziom zatrudnienia w jednostkach prowadzących w Gdańsku działalność badawczo-rozwojową.

Nazwa wskaźnika	Wartość bazowa w 2016 r.	Osiągnięta wartość w 2023 r.	Oczekiwany kierunek zmian	Rzeczywisty kierunek zmian
V.3.a. Liczba podmiotów gospodarczych zarejestrowanych w rejestrze REGON w sektorach innowacyjnych i kreatywnych	8403	9138 (2019 r.)	wzrost	duży wzrost
V.3.b. Liczba patentów (wzorów przemysłowych), które zgłaszane są do ochrony ogółem. Wskaźnik prezentuje liczbę przyznanych patentów (wzorów przemysłowych) w roku kalendarzowym	w tym:			
patenty	97	109 (2022 r.)	wzrost	duży wzrost
wzory użytkowe	14	13 (2022 r.)	wzrost	duży spadek
wzory przemysłowe	5	19 (2022 r.)	wzrost	duży wzrost
V.3.c. Udział nakładów na działalność badawczo-rozwojową w przychodach ogółem przedsiębiorstw	1,045%	1,530% (2021 r.)	wzrost	duży wzrost
V. 3. d. Poziom zatrudnienia w jednostkach prowadzących działalność badawczo-rozwojową w Gdańsku	5524	9038 (2021 r.)	wzrost	duży wzrost

Kierunki dalszej interwencji:

Rekomendowane jest zacieśnienie współpracy nauka-administracja-biznes oraz budowanie skutecznego transferu wiedzy. Istotne jest również wzmacnianie mechanizmów transferu technologii i komercjalizacji wiedzy, także w obszarach inteligentnych specjalizacji.

Cel V.4. Ekspansja międzynarodowa gdańskich firm i organizacji

Do realizacji celu służyły m.in. działania:

1. nawiązywanie współpracy międzynarodowej,
2. organizacja spotkań informacyjno-sieciujących dedykowanych poszczególnym rynkom zagranicznym,
3. szkolenia dla przedsiębiorców,
4. badania potrzeb rynków międzynarodowych.

Analiza wskaźników realizacji celów operacyjnych

Wskaźniki z zakresu celu **V.4. Ekspansja międzynarodowa gdańskich firm i organizacji** dotyczą udziału eksporterów w strukturze gdańskich przedsiębiorstw, programów szkoleniowo-doradczych, wsparcia w zakresie umiędzynarodowienia działalności gospodarczej oraz eksportu.

Wszystkie analizowane wskaźniki z zakresu celu wykazują trend wzrostowy. 3 z nich wykazują tzw. znaczny trend wzrostowy (powyżej +5%). Udział eksporterów w strukturze gdańskich przedsiębiorstw nieznacznie wzrósł (+0,027 p. proc.). Wartość eksportu wzrosła o 68%. O 100 osób zwiększyła się liczba uczestników programów szkoleniowo-doradczych w o obszarze umiędzynarodowienia działalności gospodarczej. Wzrosła również liczba przedsiębiorstw korzystających z usług podmiotów świadczących wsparcie w zakresie umiędzynarodowienia działalności gospodarczej (+67 przedsiębiorstw).

Nazwa wskaźnika	Wartość bazowa w 2016 r.	Osiągnięta wartość w 2023 r.	Oczekiwany kierunek zmian	Rzeczywisty kierunek zmian
V. 4. a. Udział eksporterów w strukturze gdańskich przedsiębiorstw	0,968%	0,995% (2022 r.)	wzrost	wzrost
V. 4. b. Wartość eksportu gdańskich firm [mln zł]	17 272,9	29 008,5 (2022 r.)	wzrost	duży wzrost

V. 4. c. Liczba uczestników programów szkoleniowo-doradczych w obszarze umiędzynarodowienia działalności gospodarczej	150	250 (2022 r.)	wzrost	duży wzrost
V.4. d. Liczba przedsiębiorstw korzystających z usług podmiotów świadczących wsparcie w zakresie umiędzynarodowienia działalności gospodarczej	60	127 (2022 r.)	wzrost	duży wzrost

Kierunki dalszej interwencji:

Rekomendowany jest dalsze umiędzynarodowienie gdańskich przedsiębiorstw. Ważne jest badanie potrzeb rynków międzynarodowych i informowanie o nich lokalnych firm, które mają szansę rozszerzyć swoją działalność poza granicami regionu i kraju.

4. Wyzwania na kolejne lata

1. Współpraca nauka-biznes-administracja, która pozwoli na efektywne reagowanie na potrzeby rynku pracy.
2. Wspieranie powiązań umożliwiających budowanie transferu wiedzy między gospodarką a światem nauki, prowadzące do większej komercjalizacji wyników badań.
3. Rozwój w zakresie Inteligentnych Specjalizacji Pomorza.
4. Programy szkoleniowe elastycznie reagujące na potrzeby rynku pracy.
5. Tworzenie dedykowanych kierunków studiów dostosowanych do potrzeb rynku pracy.
6. Odporność rynku pracy na szoki zewnętrzne.
7. Konkurencyjność gdańskiego rynku pracy i przyciągnięcie talentów.
8. Wsparcie branż tradycyjnych.
9. Rozwój i wykorzystanie innowacyjnych rozwiązań i sztucznej inteligencji.
10. Efektywne rozwiązania na rynku pracy w związku ze starzejącym się społeczeństwem, które pozwolą na wydłużenie aktywności zawodowej seniorów.

Załącznik nr 1 - wskaźniki realizacji Programu Operacyjnego Innowacyjność i Przedsiębiorczość [2016-2023]

Dane dostępne na koniec marca 2024 r.

Cel V.I Zbudowanie środowiska dogodnego dla wzmocnienia postaw przedsiębiorczych i kreatywnych.

V. 1. a. Liczba nowo zarejestrowanych w rejestrze REGON podmiotów gospodarki narodowej w przeliczeniu na 10 000 mieszkańców.

Rok	2016	2017	2018	2019	2020	2021	2022	2023	Rzeczywisty kierunek zmian ¹
Wartość wskaźnika	143	151	156	143	129	154	176	Brak danych	+23%

Źródło: Bank Danych Lokalnych, Główny Urząd Statystyczny

V. 1. b. Liczba uczniów uczestniczących w programach promujących przedsiębiorczość.

Rok	2016	2017	2018	2019	2020	2021	2022	2023	Rzeczywisty kierunek zmian ²
Wartość wskaźnika	8 973	10 257	7 549	4 850	3 184	312	118	Brak danych	-8855 os.

¹ porównanie lat 2016 i 2023 (lub pierwszego i ostatniego dostępnego pomiaru)

² porównanie lat 2016 i 2023 (lub pierwszego i ostatniego dostępnego pomiaru)

V. 1. c. Liczba uczniów uczestniczących w programach kreujących młodzieżowych liderów.

Rok	2016	2017	2018	2019	2020	2021	2022	2023	Rzeczywisty kierunek zmian ³
Wartość wskaźnika	2 209	3 414	6 439	5 291	3 535	6 560	4 227	Brak danych	+2018 os.

Źródło: Referat Centrum Partnerstwa i Biznesu, Urząd Miejski w Gdańsku

V. 1. d. Liczba osób uczestniczących w szkoleniach i kursach organizowanych przy współpracy z pracodawcami.

Rok	2016	2017	2018	2019	2020	2021	2022	2023	Rzeczywisty kierunek zmian ⁴
Wartość wskaźnika	5 306	6 042	7 845	11 403	11 040	14 098	10 994	Brak danych	+5688 os.

Źródło: Referat Centrum Partnerstwa i Biznesu, Urząd Miejski w Gdańsku

³ porównanie lat 2016 i 2023 (lub pierwszego i ostatniego dostępnego pomiaru)

⁴ porównanie lat 2016 i 2023 (lub pierwszego i ostatniego dostępnego pomiaru)

V. 1. e. Stopa bezrobocia w Gdańsku.

Rok	2016	2017	2018	2019	2020	2021	2022	2023	Rzeczywisty kierunek zmian ⁵
Wartość wskaźnika	3,5%	2,7%	2,6%	2,4%	3,5%	2,9%	2,3%	2,5%	-1,0 p. proc.

Źródło: Bank Danych Lokalnych, Główny Urząd Statystyczny

V. 1. f. Liczba uczniów uczestniczących w zajęciach związanych z nauką kodowania.

Rok	2016	2017	2018	2019	2020	2021	2022	2023	Rzeczywisty kierunek zmian ⁶
Wartość wskaźnika	3 248	5 225	1 489	Brak danych	Brak danych	Brak danych	100	Brak danych	-3148 os.

Źródło: Referat Centrum Partnerstwa i Biznesu, Urząd Miejski w Gdańsku

⁵ porównanie lat 2016 i 2023 (lub pierwszego i ostatniego dostępnego pomiaru)

⁶ porównanie lat 2016 i 2023 (lub pierwszego i ostatniego dostępnego pomiaru)

V.2. Skuteczne i kompleksowe wsparcie gdańskich przedsiębiorstw i organizacji.

V. 2. a. Liczba mikro-, małych i średnich przedsiębiorstw.

Rok	2016	2017	2018	2019	2020	2021	2022	2023	Rzeczywisty kierunek zmian ⁷
Wartość wskaźnika	75 311	77 503	76 950	79 767	82 979	86 825	91 356	95 911	+27%

Źródło: Bank Danych Lokalnych, Główny Urząd Statystyczny

V. 2. b. Liczba uczestników programów szkoleniowo-doradczych dla MŚP.

Rok	2016	2017	2018	2019	2020	2021	2022	2023	Rzeczywisty kierunek zmian ⁸
Wartość wskaźnika	8 794	4 821	2 669	15 210	612	18 826	13 451	Brak danych	+53%

Źródło: Referat Centrum Partnerstwa i Biznesu, Urząd Miejski w Gdańsku

⁷ porównanie lat 2016 i 2023 (lub pierwszego i ostatniego dostępnego pomiaru)

⁸ porównanie lat 2016 i 2023 (lub pierwszego i ostatniego dostępnego pomiaru)

V. 2. c. Liczba uczestników programów szkoleniowo-doradczych dla firm innowacyjnych i kreatywnych, w tym: start-upów.

Rok	2016	2017	2018	2019	2020	2021	2022	2023	Rzeczywisty kierunek zmian ⁹
Wartość wskaźnika	771	1 400	1 398	2 281	952	382	482	Brak danych	-289 os.

Źródło: Referat Centrum Partnerstwa i Biznesu, Urząd Miejski w Gdańsku

V. 2. d. Powierzchnia użytkowa nowo oddanych i rozbudowanych budynków biurowych.

Z uwagi na brak danych wyżej wymieniony wskaźnik zastąpił: Powierzchnia nowo oddanych przestrzeni biurowych klasy B i C.

Rok	2016	2017	2018	2019	2020	2021	2022	2023	Rzeczywisty kierunek zmian ¹⁰
Wartość wskaźnika	10 460 m ²	108 979 m ²	68 530 m ²	74 680 m ²	39 773 m ²	20 114 m ²	53 640 m ²	12 434 m ²	+19%

Źródło: Bank Danych Lokalnych, Główny Urząd Statystyczny

⁹ porównanie lat 2016 i 2023 (lub pierwszego i ostatniego dostępnego pomiaru)

¹⁰ porównanie lat 2016 i 2023 (lub pierwszego i ostatniego dostępnego pomiaru)

V.3. Wzrost innowacyjności i konkurencyjności gdańskich przedsiębiorstw.

V. 3. a. Liczba podmiotów gospodarczych zarejestrowanych w rejestrze REGON w sektorach innowacyjnych i kreatywnych.

Rok	2016	2017	2018	2019	2020	2021	2022	2023	Rzeczywisty kierunek zmian ¹¹
Wartość wskaźnika	8 403	9 519	8 980	9 138	Brak danych	Brak danych	Brak danych	Brak danych	+9%

Źródło: Baza REGON, Główny Urząd Statystyczny

V. 3. b. Liczba patentów (wzorów przemysłowych), które zgłaszane są do ochrony ogółem.

Wskaźnik prezentuje liczbę przyznanych patentów (wzorów przemysłowych) w roku kalendarzowych.

Rok		2016	2017	2018	2019	2020	2021	2022	2023	Rzeczywisty kierunek zmian ¹²
Wartość wskaźnika	patenty	97	103	132	118	135	124	109	Brak danych	+12%
	wzory użytkowe	14	24	10	43	31	13	13	Brak danych	-7%

¹¹ porównanie lat 2016 i 2023 (lub pierwszego i ostatniego dostępnego pomiaru)

¹² porównanie lat 2016 i 2023 (lub pierwszego i ostatniego dostępnego pomiaru)

	wzory przemysłowe	5	14	14	14	6	21	19	Brak danych	+280%
--	-------------------	---	----	----	----	---	----	----	-------------	-------

Źródło: Urząd Patentowy Rzeczypospolitej Polskiej

V.3.c. Udział nakładów na działalność badawczo-rozwojową w przychodach ogółem przedsiębiorstw.

Rok	2016	2017	2018	2019	2020	2021	2022	2023	Rzeczywisty kierunek zmian ¹³
Wartość wskaźnika	1,045%	0,827%	1,072%	1,428%	1,673%	1,530%	Brak danych	Brak danych	+0,485 p. proc.

Źródło: Informator o sytuacji społeczno-gospodarczej Gdańska

V. 3. d. Poziom zatrudnienia w jednostkach prowadzących działalność badawczo-rozwojową w Gdańsku.

Rok	2016	2017	2018	2019	2020	2021	2022	2023	Rzeczywisty kierunek zmian ¹⁴
Wartość wskaźnika	5 524	6 627	7 713	8 881	9 158	9 038	Brak danych	Brak danych	+64%

Źródło: Informator o sytuacji społeczno-gospodarczej Gdańska

¹³ porównanie lat 2016 i 2023 (lub pierwszego i ostatniego dostępnego pomiaru)

¹⁴ porównanie lat 2016 i 2023 (lub pierwszego i ostatniego dostępnego pomiaru)

V.4. Ekspansja międzynarodowa gdańskich firm i organizacji.

V. 4. a. Udział eksporterów w strukturze gdańskich przedsiębiorstw.

Rok	2016	2017	2018	2019	2020	2021	2022	2023	Rzeczywisty kierunek zmian ¹⁵
Wartość wskaźnika.	0,968%	0,982%	0,969%	0,981%	0,899%	0,987%	0,995%	Brak danych	+0,027 p. proc.

Źródło: Izba Celna w Warszawie

V. 4. b. Wartość eksportu gdańskich firm [mln zł].

Rok	2016	2017	2018	2019	2020	2021	2022	2023	Rzeczywisty kierunek zmian ¹⁶
Wartość wskaźnika	17 272,9	12 542,9	15 447,1	15 785,7	18 926,8	27 743,9	29 008,5	Brak danych	+68%

Źródło: Izba Celna w Warszawie

¹⁵ porównanie lat 2016 i 2023 (lub pierwszego i ostatniego dostępnego pomiaru)

¹⁶ porównanie lat 2016 i 2023 (lub pierwszego i ostatniego dostępnego pomiaru)

V. 4. c. Liczba uczestników programów szkoleniowo-doradczych w obszarze umiędzynarodowienia działalności gospodarczej.

Rok	2016	2017	2018	2019	2020	2021	2022	2023	Rzeczywisty kierunek zmian ¹⁷
Wartość wskaźnika	150	562	415	538	Brak danych	675	250	Brak danych	+100 os.

Źródło: Referat Centrum Partnerstwa i Biznesu, Urząd Miejski w Gdańsku

V.4. d. Liczba przedsiębiorstw korzystających z usług podmiotów świadczących wsparcie w zakresie umiędzynarodowienia działalności gospodarczej.

Rok	2016	2017	2018	2019	2020	2021	2022	2023	Rzeczywisty kierunek zmian ¹⁸
Wartość wskaźnika	60	89	452	67	Brak danych	658	127	Brak danych	+67 przedsiębiorstw

Źródło: Referat Centrum Partnerstwa i Biznesu, Urząd Miejski w Gdańsku

¹⁷ porównanie lat 2016 i 2023 (lub pierwszego i ostatniego dostępnego pomiaru)

¹⁸ porównanie lat 2016 i 2023 (lub pierwszego i ostatniego dostępnego pomiaru)