



GDAŃSK

Raport
ewaluacyjny
z realizacji
Programu
Operacyjnego



**INNOWACYJNOŚĆ
I PRZEDSIĘBIORCZOŚĆ**

2016-2023

Raport z realizacji
Programu Operacyjnego
V. Innowacyjność i Przedsiębiorczość
za lata 2016-2023

SPIS TREŚCI

01

Wstęp4

02

Osiągnięcia, z których jesteśmy najbardziej dumni6

03

Analiza realizacji celów operacyjnych8

Uwarunkowania społeczno-gospodarcze

Cel V.1. Zbudowanie środowiska dogodnego dla

wzmacniania postaw przedsiębiorczych i kreatywnych

Cel V.2. Skuteczne i kompleksowe wsparcie gdańskich przedsiębiorstw i organizacji

Cel V.3. Wzrost innowacyjności i konkurencyjności gdańskich przedsiębiorstw

Cel V.4. Ekspansja międzynarodowa gdańskich firm i organizacji

04

Wyzwania na kolejne lata14

Załącznik nr 1

Wskaźniki realizacji Programu Operacyjnego Innowacyjność i Przedsiębiorczość [2016-2023]

1. WSTĘP

Strategia Rozwoju Miasta Gdańsk 2030 Plus wraz z Programami Operacyjnymi są nadrzędnymi dokumentami strategicznymi stanowiącymi podstawę do zintegrowanego, długofalowego zarządzania rozwojem Gdańska.







Głównym sposobem udostępniania wyników ewaluacji są roczne raporty ewaluacyjne, w których omawiany jest nie tylko stan danego obszaru, ale też ocena efektów zrealizowanych zadań. Ponadto informacje o stanie realizacji Programów Operacyjnych publikowane są w corocznym Raporcie o stanie Miasta Gdańska – podsumowaniu działalności prezydenta w danym roku kalendarzowym, zawierającym najważniejsze informacje dotyczące demografii, budżetu, zarządzania oraz zrealizowanych inwestycji i wydarzeń w mieście.

Niniejszy raport stanowi podsumowanie i ocenę przedsięwzięć podjętych w latach 2016-2023, wpisujących się w realizację ustalonych priorytetów rozwojowych i służących osiągnięciu celów Programu Operacyjnego Innowacyjność i Przedsiębiorczość. Zaprezentowano w nim najnowsze dane dostępne na koniec marca 2024 r.

W pierwszej części dokumentu zaprezentowano Osiągnięcia, z których jesteśmy najbardziej dumni w zakresie działalności Programu Operacyjnego. Są to kluczowe działania i inwestycje, które zostały zrealizowane i znacznie wpłynęły na rozwój miasta, a także na same gdańszczanki i gdańszczan.

W następnej części przedstawiono Analizę celów operacyjnych Programu. W ramach analizy wskazano działania wspierające, które służyły realizacji celu. Zaprezentowano także wskaźniki monitorujące efekty podejmowanych działań. W każdym wskaźniku położono nacisk na oczekiwany kierunek zmian.

Przyjęto następujące oznaczenia w tabelach:

Zmiana	Jak odczytywać?	Oznaczenie
więcej niż +5%	duży wzrost	
od +1% do +5%	wzrost	
+/- 1%	utrzymanie na stabilnym poziomie	
od -1% do -5%	spadek	
mniej niż -5%	duży spadek	
-	brak danych	

Zidentyfikowano również **kierunki dalszej interwencji**, które wyznaczają kierunki i konkretne działania służące dalszej realizacji celów.

W ostatniej części dokumentu przedstawiono **wyzwania**, które powinny stanowić główne kierunki rozwoju miasta w kolejnych latach. Są to obszary, na których powinno skupić się miasto, żeby rozwijać się w sposób zrównoważony, uwzględniając dobro mieszkanek i mieszkańców. Wyzwania stanowią rekomendacje dotyczące kontynuacji lub weryfikacji dotychczasowych przedsięwzięć, a także kierunki dalszych działań.



Program Operacyjny Innowacyjność i Przedsiębiorczość wzmacnia warunki sprzyjające rozwojowi gdańskich przedsiębiorstw. Podejmowane działania kierowane są zarówno do małych i średnich przedsiębiorstw z branż tradycyjnych, jak i firm z branż innowacyjnych i kreatywnych, w tym start-upów. Dodatkowo część działań jest prowadzona z myślą o sektorze ekonomii społecznej. Realizowane przedsięwzięcia wspierają kształtowanie postaw oraz kompetencji służących rozwojowi kreatywnej gospodarki oraz odpowiadają potrzebom lokalnego rynku pracy. Pogłębiają ponadto współpracę przedsiębiorstw z otoczeniem, kładąc nacisk na problematykę transferu wiedzy i komercjalizacji wyników badań.

Koordynatorka Programu Operacyjnego

Magdalena Lizbarska
Kierowniczka Referatu Szkół w Wydziale Edukacji

Opiekunowie merytoryczni Programu Operacyjnego

2016-2018 r. Aleksandra Dulciewicz
Prezydent Miasta Gdańska

od 2019 r. Piotr Borawski
Z-ca Prezydenta Miasta Gdańska ds. przedsiębiorczości i ochrony



2. OSIĄGNIĘCIA, Z KTÓRYCH JESTEŚMY NAJBARDZIEJ DUMNI

1. Centrum Rozwoju Talentów i Działu Zatrudnienia Cudzoziemców

W 2016 r. otwarto **Centrum Rozwoju Talentów**. Projekt Gdańskiego Urzędu Pracy odpowiadający na zróżnicowane potrzeby mieszkańców w zakresie dostępu do oferty wsparcia, obejmującego szeroko rozumiane poradnictwo zawodowe i kształtowanie kariery. Projekt w istotny sposób wyróżnia się w skali kraju z uwagi na innowacyjne podejście do diagnozowania i rozwoju mocnych stron osób poszukujących wsparcia na rynku pracy. Centrum wzmacnia sieć praktycznej współpracy pomiędzy służbami zatrudnienia a instytucjami oświatowymi i pracodawcami. Składa się z trzech stref: Akademii Kariery, Strefy Rozwoju Osobistego i Młodzieżowej Krainy Talentów.

W tym samym roku Gdańskim Urzędzie Pracy otworzył pierwszą w Polsce, **wyspecjalizowaną komórkę wspierającą pracodawców w zatrudnianiu cudzoziemców**. Wpływ na utworzenie Referatu ds. Zatrudnienia Cudzoziemców miał wysoki wzrost skali angażowania przez lokalnych pracodawców pracowników zagranicznych, głównie obywateli Ukrainy. Cudzoziemcy szukający zatrudnienia w Gdańsku mogą obecnie skorzystać z pośrednictwa oraz poradnictwa zawodowego. Wspiera ich w tym specjalny doradca biegle posługujący się językiem ukraińskim i rosyjskim. Pracodawcy otrzymują pomoc w wypełnianiu oświadczeń, udzielane są informacje na temat zasad zatrudniania cudzoziemców oraz wsparcie w przeprowadzaniu procesu rekrutacji.

2. Lekcje przedsiębiorczości i podręcznik „Starter Pack”

W 2018 r. Gdańska Fundacja Przedsiębiorczości, przy współfinansowaniu Miasta Gdańska, stworzyła **pakiet „Starter Pack”**, przeznaczony do wykorzystania przez nauczycieli na lekcjach przedsiębiorczości, doradztwa zawodowego i lekcjach wychowawczych w gdańskich szkołach. Materiał stanowi alternatywną formę nauczania i zawiera propozycje działań edukacyjnych oraz aktywizujących uczniów. Celem inicjatywy jest rozwijanie kluczowych kompetencji, takich jak: kreatywność, zorientowanie na usługę lub produkt, komunikacja i współpraca, zarządzanie zespołem, myślenie krytyczne, ocena i podejmowanie decyzji, inteligencja emocjonalna, elastyczność poznawcza, kompleksowe rozwiązywanie problemów oraz negocjacje i mediacje. Na „Starter Pack” składa się zestaw fiszek kompetencji, scenariusze lekcji i plansze z Modelem Biznesowym Canvas oraz materiały on-line, które w innowacyjny sposób uzupełniają treści zawarte w programie nauczania przedmiotu „Podstawy przedsiębiorczości”.

3. Pomorski Broker Eksportowy, Poland Prize i Startup Hanza

Projekt ma za zadanie ułatwić firmom z sektora małych i średnich przedsiębiorstw (MŚP) rozwój działalności na rynkach międzynarodowych poprzez warsztaty, szkolenia, seminaria, misje gospodarcze, wyjazdy na targi i zbadanie potencjału eksportowego. W decydującą fazę realizowanych działań projekt wszedł w 2017 r. W ramach projektu firmy poddawane są diagnozie potencjału eksportowego, a po zakwalifikowaniu biorą udział w szeregu szkoleń tematycznych podnoszących kompetencje i umiejętności w zakresie eksportu. Uczestnicy mają możliwość ubiegania się o granty na uczestnictwo w misjach gospodarczych, targach i spotkaniach B2B budujących postawy aktywnej współpracy na rzecz rozwoju pomorskiej przedsiębiorczości.

Miasto Gdańsk wspiera nowe i rozwijające się firmy m.in. poprzez tworzenie innowacyjnych przestrzeni, które dedykowane są osobom prowadzącym własną działalność lub rozwijającym swój pomysł na biznes. Jednocześnie jak pokazują liczne badania, wzrost innowacyjności oraz konkurencyjności gospodarek generowany jest obecnie w istotnym stopniu dzięki różnorodności. Zespoły budowane w oparciu o różnorodność radzą sobie wiele lepiej, czerpiąc korzyści ze współdziałania osób o różnych osobowościach, wiedzy, doświadczeniach i perspektywach. Właśnie w celu poprawy innowacyjności lokalnej gospodarki poprzez transfer z zagranicy nowych pomysłów biznesowych będących na wczesnych etapach rozwoju, w Gdańsku realizowany jest pilotażowy projekt **Poland Prize**.

Projekt łącząc ideę akceleracji i softlandingu, kładzie szczególny nacisk na przygotowanie zagranicznych start-upów do działania i rozwoju w Polsce. W 2018 r. Polska Agencja Rozwoju Przedsiębiorczości wybrała 6 operatorów projektu, którzy wykazali się największym doświadczeniem we współpracy z zagranicznymi start-upami. Wśród nich znalazła się **Gdańska Fundacja Przedsiębiorczości** (GFP). Zachęty dla zagranicznych start-upów tworzą m.in.: dofinansowanie na rozpoczęcie działalności i możliwość szerokiego wsparcia zapewniającego włączenie w polski ekosystem start-upowy. Projekt pokazuje również potencjał inwestycyjny Polski oraz możliwości technologiczne i kadrowe, jakie nasz kraj oferuje. W ramach programu Poland Prize powered by Starter, GFP prowadzi akcelerator technologiczny pod nazwą Techseed.me.

4. Akcelerator innowacji społecznych – INNaczej

W aspekcie promocji innowacji społecznych Miasto Gdańsk podjęło się realizacji międzynarodowego projektu „Boosting Social Innovation”, dzięki któremu metodą startupową i akceleracyjną wypracowało i przetestowało kompleksowy system wsparcia dla innowacji społecznych w Gdańsku – pod nazwą INNaczej. Pierwsze działania wdrożono w drugiej połowie 2017 r. System służy finansowaniu inicjatyw, które rozwiązują rzeczywiste problemy społeczne, zapewnia wnioskodawcom przestrzeń biurową i miejsce do spotkań, stwarza możliwość przedyskutowania i skonsultowania swojego pomysłu z mentorami, a także daje wsparcie finansowe na stworzenie prototypu produktu lub usługi. Przygotowano również koncepcję Gdańsk SocialHUB – innowacyjnego przedsięwzięcia łączącego usługi wspierające aktywność obywatelską mieszkańców Gdańska. To nowatorskie podejście do inspirowania potencjalnych i wyszukiwania już działających innowatorów społecznych wyposaża ich w informacje, wiedzę, kontakty oraz wzmacnia determinację do dalszej twórczej aktywności. To także droga do praktycznej realizacji idei ekonomii społecznej, w tym spełniania jednego z jej głównych kryteriów: ponoszenia ryzyka ekonomicznego. W kolejnych latach planuje się wdrażanie projektu przez aplikację o środki pochodzące z funduszu Urban Innovative Actions, stanowiącej inicjatywę Unii Europejskiej promującą projekty pilotażowe w dziedzinie zrównoważonego rozwoju miast.

5. Wyjście naprzeciw potrzebom seniorów – Centrum Pracy Seniorek i Seniorów

W strukturze ludności Gdańska zauważany jest coraz większy udział seniorów. Widząc potrzeby tej grupy, 11 października 2018 r. Gdański Urząd Pracy uruchomił **Centrum Pracy Seniorek i Seniorów** (CPSiS) - pierwszy w Polsce wyspecjalizowany punkt w aktywizacji zawodowej, społecznej i kulturalnej osób powyżej 60. roku życia. W trakcie indywidualnych konsultacji doradcy pomagają w tworzeniu dokumentów aplikacyjnych, a także wspólnie przeszukują dostępne na miejscu oferty pracy dostosowane do potrzeb konkretnej osoby. Wśród ofert pojawiają się m.in. nabory do pracy w administracji, opiece nad dziećmi, w zawodzie kasjera czy opiekuna osób starszych. Najczęściej dotyczy to propozycji zatrudnienia w niepełnym wymiarze czasu pracy, dostosowanych do potrzeb i możliwości seniorów. Dodatkowo osoby starsze mogą zostać skierowane na warsztaty i konsultacje specjalistyczne w Centrum Rozwoju Talentów oraz zdobyć informacje o ciekawych nadchodzących wydarzeniach, m.in. organizowanych przez „uniwersytety trzeciego wieku”.



3. ANALIZA REALIZACJI CELÓW OPERACYJNYCH

Uwarunkowania społeczno-gospodarcze

Dobrze prosperujące przedsiębiorstwa stanowią istotny element rozwoju społeczno-gospodarczego miasta. Korzystnie wpływają na lokalny rynek pracy tworząc dużą podaż atrakcyjnych miejsc pracy, co pozwala na podniesienie jakości życia mieszkańców oraz uniknięcie bądź zmniejszenie skali wielu problemów społecznych. To także – dzięki ich funkcjonowaniu – najzdolniejsi absolwenci pomorskich uczelni coraz częściej skłonni są pozostawać i rozwijać się dalej w Gdańsku. Zjawiska te umacniają pozycję miasta na gospodarczej mapie nie tylko Polski, ale i Europy, czego obopólne korzyści oddziałują zarówno na sektor przedsiębiorstw, jak i mieszkańców Gdańska.

Rynek pracy jest dynamiczny i jest zależny od sytuacji w kraju i zagranicą. Wyzwania płynące z rynku pracy wiążą się z potrzebą rozwoju pracowników dzięki programom szkoleniowym i stażowym profilowanym pod kątem potrzeb przedsiębiorców. Ważnymi aspektami są także promocja oferty rynku pracy oraz doradztwo zawodowe wpływające na świadomy wybór i kształtowanie ścieżki kariery. Wiele działań jest skierowanych na kwestie zatrudnienia cudzoziemców. Czynnikiem wpływającym na rynek pracy są zmiany demograficzne i **starzenie się społeczeństwa**. Warunkuje to strukturę zatrudnienia. Osoby starsze pozostają coraz dłużej na rynku pracy, w związku z czym niezbędne są rozwiązania skierowane dla seniorów.

Daleko idące zmiany w dotychczasowym działaniu gospodarki wprowadził globalny kryzys wywołany **pandemią COVID-19**. Zjawisko to stało się przyczyną istotnych zmian w funkcjonowaniu, m.in. firm, szkół i uczelni, instytucji otoczenia biznesu, podmiotów publicznych działających na rzecz rozwoju gospodarczego. Wybuch pandemii COVID-19 spowodował konieczność przeformułowania priorytetów działań w obszarze wspierania i rozwoju przedsiębiorczości oraz dostosowania realizacji zaplanowanych projektów do sytuacji kryzysowej. Jego skutki w znacznym stopniu zmieniły realia rynku pracy przez ekonomiczne i organizacyjne warunki prowadzenia działalności gospodarczej. Kryzys związany z COVID-19 wpłynął również na potrzebę elastycznego reagowania na zmiany w zakresie potrzeb gospodarki, pracodawców i rynku pracy. Wprowadzanie kolejnych ograniczeń w działalności gospodarczej i wszystkie tego następstwa doprowadziły znaczną liczbę firm do trudnej sytuacji ekonomicznej. Sytuacja ta dobitnie pokazała, że potrzebne są dodatkowe formy wspierania małych i średnich przedsiębiorstw. Z uwagi na obostrzenia szczególnie narażone były sektory: turystyka, gastronomia i rozrywka. Wiele firm zaczęło inwestować w narzędzia umożliwiające **pracę zdalną**, co znacznie wpłynęło na elastyczność rynku pracy i stworzyło nowe możliwości zatrudnienia.

Kolejnym elementem wpływającym na sytuację gdańskiego rynku pracy jest **konflikt zbrojny na terenie Ukrainy**. W związku z zaistniałą sytuacją wielu Ukraińców, którzy pracowali w gdańskich firmach budowlanych czy przedsiębiorstwach stoczniowych i transportowych, wróciło do swojej ojczyzny. Z drugiej strony do Polski przybyła duża liczba kobiet, często z wykształceniem wyższym, ale bez wystarczającej znajomości języka i rozeznania w polskim prawie, co uniemożliwiało im podjęcie pracy w zawodzie. Duże zmiany w zatrudnianiu obywateli Ukrainy wniosła ustawa o pomocy w związku z konfliktem zbrojnym, która pozwoliła Ukraińcom pracować legalnie bez oświadczeń i zezwoleń na pracę. Pracodawca chcący zatrudnić legalnie przebywającą w Polsce osobę z Ukrainy, musi jedynie o tym fakcie powiadomić w ciągu 14 dni urząd pracy. Po zarejestrowaniu się w urzędzie pracy obywatele Ukrainy mogą skorzystać, na takich samych zasadach jak obywatele Polscy, ze wszystkich oferowanych usług i instrumentów rynku pracy określonych w ustawie o promocji zatrudnienia i instytucjach rynku pracy.

Cel V.1. Zbudowanie środowiska dogodnego dla wzmacniania postaw przedsiębiorczych i kreatywnych

Do realizacji celu służyły m.in. działania:

1. współpraca biznesu z edukacją,
2. promocja i kształtowanie postaw przedsiębiorczych u dzieci i młodzieży,
3. tworzenie dedykowanych kierunków studiów dostosowanych do potrzeb rynku pracy,
4. elastyczne reagowanie na niedobory kadrowe,
5. programy stażowe i szkoleniowe umożliwiające szybkie przebranżowienia się,
6. system zachęt umożliwiających szybki powrót na rynek pracy.

Analiza wskaźników realizacji celu operacyjnego

Wskaźniki z zakresu celu **V.1. Zbudowanie środowiska dogodnego dla wzmacniania postaw przedsiębiorczych i kreatywnych** dotyczą dynamiki nowo zarejestrowanych firm, uczestników programów promujących przedsiębiorczość i kształtujących postawy liderów, uczestników szkoleń oraz stopy bezrobocia.

W analizowanym okresie 3 z 6 wskaźników z zakresu celu odnotowują trend wzrostowy tzw. duży wzrost. Jeden ze wskaźników wykazuje zakładany spadek (nawet w stopniu znacznym). Pozostałe wskaźniki odnotowują znaczny spadek. Liczba nowo zarejestrowanych podmiotów gospodarki narodowej w przeliczeniu na 10 tys. mieszkańców wzrosła o 23%. Prawie dwukrotnie wzrosła liczba uczniów uczestniczących w programach kreujących młodzieżowych liderów oraz osób uczestniczących w szkoleniach i kursach organizowanych przy współpracy z pracodawcami. Zgodnie z oczekiwaniami spadła stopa bezrobocia (-1 p. proc.). W analizowanym okresie znacznie spadła liczba uczniów uczestniczących w zajęciach związanych z nauką kodowania oraz liczba uczniów uczestniczących w programach promujących przedsiębiorczość. Wynika to z zakończenia części projektów.

Wskaźnik	Wartość bazowa w 2016 r.	Osiągnięta wartość w 2023 r.	Oczekiwany kierunek zmian	Rzeczywisty kierunek zmian
V.1. a. Liczba nowo zarejestrowanych w rejestrze REGON podmiotów gospodarki narodowej w przeliczeniu na 10 000 mieszkańców	143	176 (2022 r.)	↑	↑+
V.1. b. Liczba uczniów uczestniczących w programach promujących przedsiębiorczość	8973	118 (2022 r.)	↑	↓-
V.1. c. Liczba uczniów uczestniczących w programach kreujących młodzieżowych liderów	2209	4227 (2022 r.)	↑	↑+
V.1. d. Liczba osób uczestniczących w szkoleniach i kursach organizowanych przy współpracy z pracodawcami	5306	10 994 (2022 r.)	↑	↑+

Wskaźnik	Wartość bazowa w 2016 r.	Osiągnięta wartość w 2023 r.	Oczekiwany kierunek zmian	Rzeczywisty kierunek zmian
V.1.e. Stopa bezrobocia w Gdańsku	3,5%	2,5%	↓	↓-
V.1.f. Liczba uczniów uczestniczących w zajęciach związanych z nauką kodowania	3 248	100 (2022 r.)	↑	↓-

Kierunki dalszej interwencji:

Rekomendowany jest rozwój programów rozwijających kompetencje przedsiębiorcze i kreatywne, które umożliwią łatwy start na rynku pracy. Należy wzmocnić współpracę przedsiębiorców z kadrą nauczycielską i akademicką, która cały czas jest na niezadowalającym poziomie. Ważny jest rozwój i kształcenie kompetencji przyszłości.

Cel V.2. Skuteczne i kompleksowe wsparcie gdańskich przedsiębiorstw i organizacji

Do realizacji celu służyły m.in. działania:

1. przyznawanie środków na podjęcie działalności gospodarczej,
2. systemy szkoleń, warsztatów i mentoringu biznesowego,
3. finansowanie pre-seed (najwcześniejsza faza rozwoju start-upów),
4. tworzenie przestrzeni biurowych,
5. tworzenie sieci firm i inwestorów,
6. wsparcie start-upów,
7. stworzenie Asystenta Gdańskiego Przedsiębiorcy.

Analiza wskaźników realizacji celu operacyjnego

Wskaźniki z zakresu celu **V.2. Skuteczne i kompleksowe wsparcie gdańskich przedsiębiorstw i organizacji** dotyczą liczby przedsiębiorstw, programów szkoleniowo-doradczych, programów szkoleniowo-doradczych dla firm innowacyjnych i kreatywnych oraz powierzchni nowo oddanych przestrzeni biurowych klasy. ¹

W analizowanym okresie 3 wskaźniki z zakresu celu odnotowują znaczny trend wzrostowy, a 1 spadkowy. Liczba mikro-, małych i średnich przedsiębiorstw wzrosła o 27% porównując 2023 r. do 2016 r. O ponad 50% wzrosła również liczba uczestników programów szkoleniowo-doradczych dla MŚP. Zwiększyła się także powierzchnia budynków biurowych (+19%). Od 2017 r. spadała liczba uczestników programów szkoleniowo-doradczych dla firm innowacyjnych i kreatywnych, w tym: start-upów i w 2022 r. osiągnęła wartość 482. Jest to o 37% mniej niż w roku 2016.

Wskaźnik	Wartość bazowa w 2016 r.	Osiągnięta wartość w 2023 r.	Oczekiwany kierunek zmian	Rzeczywisty kierunek zmian
V. 2. a. Liczba mikro-, małych i średnich przedsiębiorstw	75 311	95 911	↑	↑+
V. 2. b. Liczba uczestników programów szkoleniowo-doradczych dla MŚP	8794	13 451 (2022 r.)	↑	↑+
V. 2. c. Liczba uczestników programów szkoleniowo-doradczych dla firm innowacyjnych i kreatywnych, w tym: start-upów	771	482 (2022 r.)	↑	↓-
V. 2. d. Powierzchnia użytkowa nowo oddanych i rozbudowanych budynków biurowych [m ²]	10 460	12 434	↑	↑+
Z uwagi na brak danych ww. wskaźnik zastąpił: Powierzchnia nowo oddanych przestrzeni biurowych klasy B i C				

Kierunki dalszej interwencji:

Rekomendowane jest kontynuowanie programów szkoleniowo-doradczych dla firm kreatywnych i innowacyjnych. Należy wzmocnić wsparcie dla mikro, małych i średnich przedsiębiorstw. Należy zwrócić również szczególną uwagę na branże tradycyjne.

Cel V.3. Wzrost innowacyjności i konkurencyjności gdańskich przedsiębiorstw

Do realizacji celu służyły m.in. działania:

1. Inteligentne Specjalizacje Pomorza,
2. współpraca nauka-administracja-biznes,
3. budowanie społeczności biznesowej,
4. rozwój branż kreatywnych i innowacji,
5. organizacja projektów i konkursów o zasięgu międzynarodowym i lokalnym,
6. rozwój innowacji społecznych.

Analiza wskaźników realizacji celu operacyjnego

Wskaźniki z zakresu celu **V.3. Wzrost innowacyjności i konkurencyjności gdańskich przedsiębiorstw** dotyczą sektora innowacji i przemysłu kreatywnego, patentów oraz działalności badawczo-rozwojowej.

5 z 6 analizowanych wskaźników z zakresu celu odnotowują znaczny trend wzrostowy. O 9% wzrosła liczba podmiotów gospodarczych zarejestrowanych w rejestrze REGON w sektorach innowacyjnych i kreatywnych. Zwiększyła się liczba patentów i wzorów przemysłowych (odpowiednio o +12% i +280%). Wzrósł także udział nakładów na działalność badawczo-rozwojową – o ponad 1,4 mld zł – co daje wzrost udziału w strukturze przychodów ogółem o +0,486 p. proc. O 64% zwiększył się poziom zatrudnienia w jednostkach prowadzących w Gdańsku działalność badawczo-rozwojową.

Wskaźnik	Wartość bazowa w 2016 r.	Osiągnięta wartość w 2023 r.	Oczekiwany kierunek zmian	Rzeczywisty kierunek zmian
V.3.a. Liczba podmiotów gospodarczych zarejestrowanych w rejestrze REGON w sektorach innowacyjnych i kreatywnych	8403	9138 (2019 r.)	↑	↑+
V.3.b. Liczba patentów (wzorów przemysłowych), które zgłaszane są do ochrony ogółem. Wskaźnik prezentuje liczbę przyznanych patentów (wzorów przemysłowych) w roku kalendarzowym		w tym:		
patenty	97	109 (2022 r.)	↑	↑+
wzory użytkowe	14	13 (2022 r.)	↑	↓-
wzory przemysłowe	5	19 (2022 r.)	↑	↑+
V.3.c. Udział nakładów na działalność badawczo-rozwojową w przychodach ogółem przedsiębiorstw	1,045%	1,530% (2021 r.)	↑	↑+
V. 3. d. Poziom zatrudnienia w jednostkach prowadzących działalność badawczo-rozwojową w Gdańsku	5524	9038 (2021 r.)	↑	↑+

Kierunki dalszej interwencji:

Rekomendowane jest zacieśnienie współpracy nauka-administracja-biznes oraz budowanie skutecznego transferu wiedzy. Istotne jest również wzmacnianie mechanizmów transferu technologii i komercjalizacji wiedzy, także w obszarach inteligentnych specjalizacji.

Cel V.4. Ekspansja międzynarodowa gdańskich firm i organizacji

Do realizacji celu służyły m.in. działania:

- 1.nawiązywanie współpracy międzynarodowej,
- 2.organizacja spotkań informacyjno-sieciujących dedykowanych poszczególnym rynkom zagranicznym,
- 3.szkolenia dla przedsiębiorców,
- 4.badania potrzeb rynków międzynarodowych.

Analiza wskaźników realizacji celu operacyjnego

Wskaźniki z zakresu celu **V.4. Ekspansja międzynarodowa gdańskich firm i organizacji** dotyczą udziału eksporterów w strukturze gdańskich przedsiębiorstw, programów szkoleniowo-doradczych, wsparcia w zakresie umiędzynarodowienia działalności gospodarczej oraz eksportu.

Wszystkie analizowane wskaźniki z zakresu celu wykazują trend wzrostowy. 3 z nich wykazują tzw. znaczny trend wzrostowy (powyżej +5%). Udział eksporterów w strukturze gdańskich przedsiębiorstw nieznacznie wzrósł (+0,027 p. proc.). Wartość eksportu wzrosła o 68%. O 100 osób zwiększyła się liczba uczestników programów szkoleniowo-doradczych w o obszarze umiędzynarodowienia działalności gospodarczej. Wzrosła również liczba przedsiębiorstw korzystających z usług podmiotów świadczących wsparcie w zakresie umiędzynarodowienia działalności gospodarczej (+67 przedsiębiorstw).

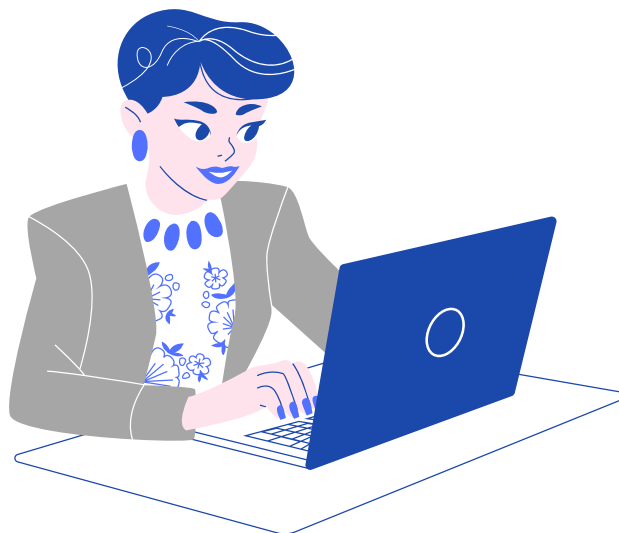
Wskaźnik	Wartość bazowa w 2016 r.	Osiągnięta wartość w 2023 r.	Oczekiwany kierunek zmian	Rzeczywisty kierunek zmian
V. 4. a. Udział eksporterów w strukturze gdańskich przedsiębiorstw	0,968%	0,995% (2022 r.)	↑	↑
V. 4. b. Wartość eksportu gdańskich firm [mln zł]	17 272,9	29 008,5 (2022 r.)	↑	↑+
V. 4. c. Liczba uczestników programów szkoleniowo-doradczych w obszarze umiędzynarodowienia działalności gospodarczej	150	250 (2022 r.)	↑	↑+
V.4. d. Liczba przedsiębiorstw korzystających z usług podmiotów świadczących wsparcie w zakresie umiędzynarodowienia działalności gospodarczej	60	127 (2022 r.)	↑	↑+

Kierunki dalszej interwencji:

Rekomendowany jest dalsze umiędzynarodowienie gdańskich przedsiębiorstw. Ważne jest badanie potrzeb rynków międzynarodowych i informowanie o nich lokalnych firm, które mają szansę rozszerzyć swoją działalność poza granicami regionu i kraju.

4. WYZWANIA NA KOLEJNE LATA

1. Współpraca nauka-biznes-administracja, która pozwoli na efektywne reagowanie na potrzeby rynku pracy.
2. Wspieranie powiązań umożliwiających budowanie transferu wiedzy między gospodarką a światem nauki, prowadzące do większej komercjalizacji wyników badań.
3. Rozwój w zakresie Inteligentnych Specjalizacji Pomorza.
4. Programy szkoleniowe elastycznie reagujące na potrzeby rynku pracy.
5. Tworzenie dedykowanych kierunków studiów dostosowanych do potrzeb rynku pracy.
6. Odporność rynku pracy na szoki zewnętrzne.
7. Konkurencyjność gdańskiego rynku pracy i przyciągnięcie talentów.
8. Wsparcie branż tradycyjnych.
9. Rozwój i wykorzystanie innowacyjnych rozwiązań i sztucznej inteligencji.
10. Efektywne rozwiązania na rynku pracy w związku ze starzejącym się społeczeństwem, które pozwolą na wydłużenie aktywności zawodowej seniorów.



Załącznik nr 1 - wskaźniki realizacji Programu Operacyjnego Innowacyjność i Przedsiębiorczość [2016-2023]

Dane dostępne na koniec marca 2024 r.

Cel operacyjny	Nazwa wskaźnika	2016	2017	2018	2019	2020	2021	2022	2023	Rzeczywisty kierunek zmian ¹
V.1. Zbudowanie środowiska dogodnego dla wzmocnienia postaw przedsiębiorczych i kreatywnych.	V.1.a. Liczba nowo zarejestrowanych w rejestrze REGON podmiotów gospodarki narodowej w przeliczeniu na 10 000 mieszkańców. <i>Źródło: Bank Danych Lokalnych, Główny Urząd Statystyczny</i>	143	151	156	143	129	154	176	●	+23%
	V.1.b. Liczba uczniów uczestniczących w programach promujących przedsiębiorczość. <i>Źródło: Referat Centrum Partnerstwa i Biznesu, Urząd Miejski w Gdańsku</i>	8 973	10 257	7 549	4 850	3 184	312	118	●	-8855 os.
	V.1.c. Liczba uczniów uczestniczących w programach kreujących młodzieżowych liderów. <i>Źródło: Referat Centrum Partnerstwa i Biznesu, Urząd Miejski w Gdańsku</i>	2 209	3 414	6 439	5 291	3 535	6 560	4 227	●	+2018 os.
	V.1.d. Liczba osób uczestniczących w szkoleniach i kursach organizowanych przy współpracy z pracodawcami. <i>Źródło: Referat Centrum Partnerstwa i Biznesu, Urząd Miejski w Gdańsku</i>	5 306	6 042	7 845	11 403	11 040	14 098	10 994	●	+5688 os.
	V.1.e. Stopa bezrobocia w Gdańsku. <i>Źródło: Bank Danych Lokalnych, Główny Urząd Statystyczny</i>	3,5%	2,7%	2,6%	2,4%	3,5%	2,9%	2,3%	2,5%	-1,0 p. proc.
	V.1.f. Liczba uczniów uczestniczących w zajęciach związanych z nauką kodowania. <i>Źródło: Referat Centrum Partnerstwa i Biznesu, Urząd Miejski w Gdańsku</i>	3 248	5 225	1 489	●	●	●	100	●	-3148 os.

¹ porównanie lat 2016 i 2023 (lub pierwszego i ostatniego dostępnego pomiaru)

Cel operacyjny	Nazwa wskaźnika	2016	2017	2018	2019	2020	2021	2022	2023	Rzeczywisty kierunek zmian ¹
V.2. Skuteczne i kompleksowe wsparcie gdańskich przedsiębiorstw i organizacji.	V.2.a. Liczba mikro-, małych i średnich przedsiębiorstw. <i>Źródło: Bank Danych Lokalnych, Główny Urząd Statystyczny</i>	75 311	77 503	76 950	79 767	82 979	86 825	91 356	95 911	+27%
	V.2.b. Liczba uczestników programów szkoleniowo-doradczych dla MŚP. <i>Źródło: Referat Centrum Partnerstwa i Biznesu, Urząd Miejski w Gdańsku</i>	8 794	4 821	2 669	15 210	612	18 826	13 451	●	+53%
	V.2.c. Liczba uczestników programów szkoleniowo-doradczych dla firm innowacyjnych i kreatywnych, w tym: start-upów. <i>Źródło: Referat Centrum Partnerstwa i Biznesu, Urząd Miejski w Gdańsku</i>	771	1 400	1 398	2 281	952	382	482	●	-289 os.
	V.2.d. Powierzchnia użytkowa nowo oddanych i rozbudowanych budynków biurowych. <i>Źródło: Bank Danych Lokalnych, Główny Urząd Statystyczny</i> Z uwagi na brak danych ww. wskaźnik zastąpił: Powierzchnia nowo oddanych przestrzeni biurowych klasy B i C. <i>Źródło: Gdański Inkubator Przedsiębiorczości STARTER</i>	10 460 m ²	108 979 m ²	68 530 m ²	74 680 m ²	39 773 m ²	20 114 m ²	53 640 m ²	12 434 m ²	+19%
V.3. Wzrost innowacyjności i konkurencyjności gdańskich przedsiębiorstw.	V.3.a. Liczba podmiotów gospodarczych zarejestrowanych w rejestrze REGON w sektorach innowacyjnych i kreatywnych. <i>Źródło: Baza REGON, Główny Urząd Statystyczny</i>	8 403	9 519	8 980	9 138	●	●	●	●	+9%
	V.3.b. Liczba patentów (wzorów przemysłowych), które zgłaszane są do ochrony ogółem. <i>Wskaźnik prezentuje liczbę przyznanych patentów (wzorów przemysłowych) w roku kalendarzowych. Źródło: Urząd Patentowy Rzeczypospolitej Polskiej</i>	W tym:								
	patenty	97	103	132	118	135	124	109	●	+12%
wzory użytkowe	14	24	10	43	31	13	13	●	-7%	

Cel operacyjny	Nazwa wskaźnika	2016	2017	2018	2019	2020	2021	2022	2023	Rzeczywisty kierunek zmian ¹
	wzory przemysłowe	5	14	14	14	6	21	19	•	+280%
	V.3.c. Udział nakładów na działalność badawczo-rozwojową w przychodach ogółem przedsiębiorstw. <i>Źródło: Informator o sytuacji społeczno-gospodarczej Gdańska</i>	1,045%	0,827%	1,072%	1,428%	1,673%	1,530%	•	•	+0,485 p. proc.
	V.3.d. Poziom zatrudnienia w jednostkach prowadzących działalność badawczo-rozwojową w Gdańsku. <i>Źródło: Informator o sytuacji społeczno-gospodarczej Gdańska</i>	5 524	6 627	7 713	8 881	9 158	9 038	•	•	+64%
V.4. Ekspansja międzynarodowa gdańskich firm i organizacji.	V.4.a. Udział eksporterów w strukturze gdańskich przedsiębiorstw. <i>Źródło: Izba Celna w Warszawie</i>	0,968%	0,982%	0,969%	0,981%	0,899%	0,987%	0,995%	•	+0,027 p. proc.
	V.4.b. Wartość eksportu gdańskich firm [mln zł]. <i>Źródło: Izba Celna w Warszawie</i>	17 272,9	12 542,9	15 447,1	15 785,7	18 926,8	27 743,9	29 008,5	•	+68%
	V.4.c. Liczba uczestników programów szkoleniowo-doradczych w obszarze umiędzynarodowienia działalności gospodarczej. <i>Źródło: Referat Centrum Partnerstwa i Biznesu, Urząd Miejski w Gdańsku</i>	150	562	415	538	•	675	250	•	+100 os.
	V.4.d. Liczba przedsiębiorstw korzystających z usług podmiotów świadczących wsparcie w zakresie umiędzynarodowienia działalności gospodarczej. <i>Źródło: Referat Centrum Partnerstwa i Biznesu, Urząd Miejski w Gdańsku</i>	60	89	452	67	•	658	127	•	+67 przedsiębiorstw

• brak danych lub zjawisko nie występowało

GDAŃSK 2030 PLUS

Opracowanie:

Marcin Hryniewicz
Aleksandra Madajczyk
Sandra Stelmak
Agnieszka Strzelczyk
Magdalena Wiktor
Robert Wójcik

Wydawca:

Urząd Miejski w Gdańsku
ul. Nowe Ogrody 8/12
80-803 Gdańsk
www.gdansk.pl/strategia

GDAŃSK 2024