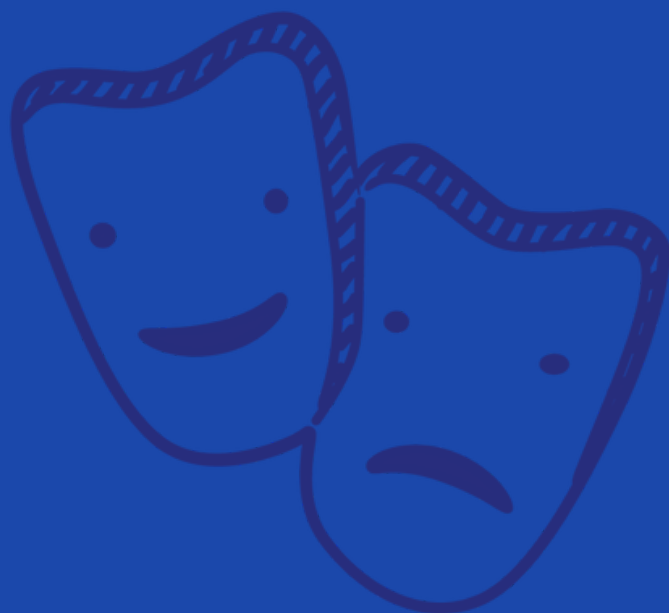




GDAŃSK

Raport
ewaluacyjny
z realizacji
Programu
Operacyjnego



**KULTURA
I CZAS WOLNY**

2016-2023

Raport z realizacji
Programu Operacyjnego
IV. Kultura i Czas Wolny
za lata 2016-2023

SPIS TREŚCI

01

Wstęp4

02

Osiągnięcia, z których jesteśmy najbardziej dumni6

03

Analiza realizacji celów operacyjnych10

Uwarunkowania społeczno-gospodarcze

Cel IV.1. Zwiększenie uczestnictwa w kulturze i aktywności kulturalnej mieszkańców Gdańska

Cel IV.2. Zwiększenie atrakcyjności Gdańska jako miasta sprzyjającego rozwojowi kultury

Cel IV.3. Wzmocnienie ponadlokalnego i międzynarodowego znaczenia Gdańska poprzez kulturę

Cel IV.4. Podnoszenie jakości zarządzania w kulturze i turystyce

04

Wyzwania na kolejne lata17

Załącznik nr 1

Wskaźniki realizacji Programu Operacyjnego Kultura i Czas Wolny [2016-2023]

1. WSTĘP

Strategia Rozwoju Miasta Gdańsk 2030 Plus wraz z Programami Operacyjnymi są nadrzędnymi dokumentami strategicznymi stanowiącymi podstawę do zintegrowanego, długofalowego zarządzania rozwojem Gdańska.







Głównym sposobem udostępniania wyników ewaluacji są roczne raporty ewaluacyjne, w których omawiany jest nie tylko stan danego obszaru, ale też ocena efektów zrealizowanych zadań. Ponadto informacje o stanie realizacji Programów Operacyjnych publikowane są w corocznym Raporcie o stanie Miasta Gdańska – podsumowaniu działalności prezydenta w danym roku kalendarzowym, zawierającym najważniejsze informacje dotyczące demografii, budżetu, zarządzania oraz zrealizowanych inwestycji i wydarzeń w mieście.

Niniejszy raport stanowi podsumowanie i ocenę przedsięwzięć podjętych w latach 2016-2023, wpisujących się w realizację ustalonych priorytetów rozwojowych i służących osiągnięciu celów Programu Operacyjnego Kultura i Czas Wolny. Zaprezentowano w nim najnowsze dane dostępne na koniec marca 2024 r.

W pierwszej części dokumentu zaprezentowano Osiągnięcia, z których jesteśmy najbardziej dumni w zakresie działalności Programu Operacyjnego. Są to kluczowe działania i inwestycje, które zostały zrealizowane i znacznie wpłynęły na rozwój miasta, a także na same gdańszczanki i gdańszczan.

W następnej części przedstawiono Analizę celów operacyjnych Programu. W ramach analizy wskazano działania wspierające, które służyły realizacji celu. Zaprezentowano także wskaźniki monitorujące efekty podejmowanych działań. W każdym wskaźniku położono nacisk na oczekiwany kierunek zmian.

Przyjęto następujące oznaczenia w tabelach:

Zmiana	Jak odczytywać?	Oznaczenie
więcej niż +5%	duży wzrost	
od +1% do +5%	wzrost	
+/- 1%	utrzymanie na stabilnym poziomie	
od -1% do -5%	spadek	
mniej niż -5%	duży spadek	
-	brak danych	

Zidentyfikowano również **kierunki dalszej interwencji**, które wyznaczają kierunki i konkretne działania służące dalszej realizacji celów.

W ostatniej części dokumentu przedstawiono **wyzwania**, które powinny stanowić główne kierunki rozwoju miasta w kolejnych latach. Są to obszary, na których powinno skupić się miasto, żeby rozwijać się w sposób zrównoważony, uwzględniając dobro mieszkanek i mieszkańców. Wyzwania stanowią rekomendacje dotyczące kontynuacji lub weryfikacji dotychczasowych przedsięwzięć, a także kierunki dalszych działań.



Działania podejmowane w ramach Programu służą zwiększeniu uczestnictwa mieszkańców w kulturze, angażowaniu ich we współtworzenie kultury w Gdańsku, kultywowaniu tożsamości lokalnej i współdziałania w społeczeństwie. Ważnym elementem Programu jest dbałość o dziedzictwo kulturowe oraz infrastrukturę kultury. Wdrażanie Programu ukierunkowane jest również na wzmocnienie kulturalnego potencjału Gdańska oraz lepsze komunikowanie oferty kulturalnej i spędzania czasu wolnego.

Koordynator Programu Operacyjnego

Barbara Frydrych
Dyrektor Biura Prezydenta ds. Kultury w Urzędzie Miejskim w Gdańsku

Opiekunowie merytoryczni Programu Operacyjnego

2016-2018 r. Paweł Adamowicz
Prezydent Miasta Gdańska

od 2019 r. Aleksandra Dulkiewicz
Prezydent Miasta Gdańska



2. OSIĄGNIĘCIA, Z KTÓRYCH JESTEŚMY NAJBARDZIEJ DUMNI

1. Rozwój infrastruktury kulturalnej – nowe miejsca kultury, modernizacja istniejących

Rozwój infrastruktury służy poprawie dostępności i jakości oferty kulturalnej, zwiększeniu uczestnictwa w kulturze i wzmacnianiu znaczenia Gdańska na polu krajowym i międzynarodowym. Jest również wyrazem dbałości o unikatowe dziedzictwo materialne. Od 2016 r. Miasto Gdańsk realizowało projekty rozwijające infrastrukturę miejskich jednostek kultury, jak również angażowało się w przedsięwzięcia dotyczące m.in. zabytkowych obiektów sakralnych oraz instytucji kultury prowadzonych przez władze wojewódzkie i centralne.

Najważniejsze osiągnięcia to:

- otwarcie Muzeum Bursztynu w nowej siedzibie – zmodernizowanym Wielkim Młynie;
- otwarcie NOMUS Nowe Muzeum Sztuki – muzeum sztuki współczesnej, oddział Muzeum Narodowego w Gdańsku; Miasto Gdańsk zapewniło siedzibę (budynek przy ul. Jaracza 16) oraz wsparło poszerzenie kolekcji sztuki (Gdańska Kolekcja Sztuki Współczesnej);
- otwarcie Muzeum II Wojny Światowej – instytucji prowadzonej przez Ministerstwo Kultury i Dziedzictwa Narodowego; Miasto Gdańsk przekazało działkę pod budowę o wartości 50 mln zł;
- rozpoczęcie prac remontowych Twierdzy Wisłoujście w celu zachowania zabytku i przygotowania fortyfikacji do szerszego niż dotychczas udostępniania;
- przeprowadzenie prac modernizacyjnych i konserwatorskich w Ratuszu Głównego Miasta i Dworze Artusa;
- wybudowanie Kunstu Wodnego;
- rozpoczęcie prac konserwatorskich w Kuźni Wodnej i adaptacji tego obiektu na potrzeby nowego oddziału Muzeum Gdańska;
- rozpoczęcie prac związanych z rewaloryzacją dawnego Zespołu Sierocińca i jego adaptacją na potrzeby nowego oddziału Gdańskiej Galerii Miejskiej – Domu Chodowieckiego i Grassa;
- powstanie Amfiteatru Orana w zrewaloryzowanym Parku Oruńskim;
- zakończenie remontu w Domu Zdrojowym i przystosowanie obiektu do prowadzenia edukacji ekologicznej, przedsięwzięć kulturalnych i spotkań;
- powstanie nowych filii biblioteki miejskiej (Biblioteka Ratuszowa, Biblioteka Lawendowa) oraz remonty istniejących placówek;
- współfinansowanie modernizacji Teatru Wybrzeże;
- „Gdańsk Miasto Literatury” – zaadaptowanie wnętrza w kamienicy przy ul. Długiej 35 (wcześniej działał tam Rosyjski Dom w Gdańsku);
- rozpoczęcie prac budowlanych w obrębie dawnego Zespołu Szpitalnego Bożego Ciała;
- wykonanie prac konserwatorskich i budowlanych w budynku Domu Wałmistrza;
- rozpoczęcie prac remontowych klubu Rudy Kot;
- przeprowadzenie prac remontowych i otwarcie Ratusza Oruńskiego;
- przeprowadzenie remontu Wozowni Artyleryjskiej.

2. Stworzenie kompleksowego systemu wspierania artystów i twórców kultury

W mieście tworzone są, poprzez różnorodne narzędzia wsparcia, warunki niezbędne do funkcjonowania silnych i zróżnicowanych środowisk kulturalnych i artystycznych. Od 2016 r. wprowadzono nowe mechanizmy wsparcia, a te znane z wcześniejszych lat zostały dostosowane do bieżących potrzeb, szczególnie w czasie pandemii.

Do nowych form wsparcia zalicza się realizowany od 2016 r. program **Gdańskie Otwarte Pracownie**, który umożliwia artystom w Gdańsku uzyskanie na preferencyjnych warunkach lokalu użytkowego do prowadzenia działalności twórczej. Innym przykładem jest rozpoczęty w 2017 r. program zakupu prac w ramach **Gdańskiej Kolekcji Sztuki Współczesnej**. Nabywane każdego roku dzieła sztuki przekazywane są w depozyt Muzeum Narodowego w Gdańsku i prezentowane w Muzeum Sztuki Współczesnej NOMUS. Uruchomiony został **Gdański Fundusz Filmowy**, którego celem jest utrwalanie obrazu Gdańska jako miejsca o wyjątkowym charakterze, kulturze i wartościach oraz wspieranie rozwoju środowiska filmowego.

Kontynuowany był wypracowany przez lata system przyznawania **nagród**, obejmujący pełne spektrum działalności artystycznej, kulturowej i naukowej mieszkańców Gdańska. W 2022 r. przyznano w tym zakresie 93 nagrody o łącznej wartości 830 tys. zł. Po raz pierwszy uruchomiono pilotażowe konkursy grantowe, wspierające strategiczne obszary polityki kulturalnej Miasta Gdańska. W 2022 r. w konkursie grantowym **Edukacja do Kultury**, służącym budowaniu kompetencji kulturalnych, złożono 21 ofert. Dofinansowanie w łącznej kwocie 110 tys. zł otrzymało siedmioro oferentów.

Szczególne wzmocnienie mechanizmów wsparcia nastąpiło w czasie pandemii, kiedy znacząco i niespodziewanie pogorszyła się sytuacja osób pracujących w sektorze kultury. Aby złagodzić skutki pandemii, przygotowano pakiet ochronnych programów dla środowisk kultury. Przeformułowano programy stypendialne miasta Gdańska - ujęto je w jeden program **Stypendium Kulturalne Miasta Gdańska**. Kwota przyznanych stypendiów osiągnęła 1,3 mln zł w 2022 r. i była 3-krotnie większa niż w 2016 r. W odpowiedzi na trudną sytuację przedsiębiorców działających w obszarze kultury powstały nowe programy: **Gdański Fundusz Zakupu Wydawnictw**, w ramach którego dokonywany jest zakup książek, oraz **Gdański Fundusz Wydawniczy** wspierający promocję premier wydawniczych (książkowych i muzycznych). Z kolei twórcy prowadzący działalność w lokalach gminnych mogli ubiegać się o obniżkę czynszu w ramach **Gdańskiego Programu Wsparcia Przedsiębiorców**.

Ponadto przeprowadzona została **reforma systemu grantowego** dla organizacji pozarządowych na realizację zadań z zakresu kultury, sztuki, ochrony dóbr kultury i dziedzictwa narodowego. Dofinansowanie zostało ukierunkowane na działania dzielnicowe, lokalne. W czasie pandemii wprowadzono **elastyczne zasady** realizacji i rozliczania projektów dla organizacji pozarządowych. Wzrosła też kwota przeznaczona na konkursy ofert - do ponad 6 mln zł w 2022 r.

3. Pamięć i tożsamość - dbałość o niematerialne dziedzictwo Gdańska

Działalność miejskich instytucji kultury odwołuje się do **historii i tradycji miasta oraz wolności i solidarności**. Wartości te są upowszechniane przez działania programowe miejskich instytucji kultury oraz wydarzenia organizowane przez inne podmioty ze wsparciem finansowym miasta. Są to m.in. festiwal All About Freedom, Międzynarodowy Festiwal Literatury Europejski Poeta Wolności, Gdański Festiwal Muzyczny, Actus Humanus, Festiwal Goldbergowski, Festiwal Szekspirowski, Jarmark św. Dominika, spacer tematyczne (np. „Spacer po Stoczni Gdańskiej”, „Stocznia Szlakami Kobiet”, spacer w ramach projektów „Lokalni Przewodnicy i Przewodniczki”).

Organizowane były obchody rocznic kluczowych dla Gdańska, Polski i Europy wydarzeń - pierwszych częściowo wolnych wyborów z 1989 r., podpisania porozumień sierpniowych w 1980 r. i wydarzeń Grudnia '70. Wydarzenia organizowane były pod hasłem **Gdańsk Pamięta**. W 2018 r. zrealizowano całoroczny miejski program związany z jubileuszem 100. Rocznicy Odzyskania Niepodległości RP. Obchody były okazją do promowania ważnych dla miasta wartości oraz postaw patriotycznych, obywatelskich i demokratycznych. W przestrzeni miejskiej pojawiły się nowe tablice upamiętniające mieszkanki i mieszkańców oraz ważne dla Gdańska wydarzenia.

Unikatowym dziedzictwem Gdańska jest **kultura carillonowa**. Gdańsk jest obecnie jedynym miastem w Polsce, które może poszczycić się działającymi carillonami. Przywrócone zostało zapisane w gdańskiej tradycji stanowisko miejskiego carillonisty. Miasto prowadzi również cykl zamówień kompozytorskich przygotowanych przez współczesnych polskich kompozytorów. Ponadto rozpoczęto starania o wpisanie gdańskiej kultury carillonowej na Reprezentatywną Listę Niematerialnego Dziedzictwa Kulturowego Ludzkości UNESCO. Pierwszym etapem było wpisanie kultury carillonowej na Krajową listę niematerialnego dziedzictwa kulturowego.

Kontynuowano prace nad wieloletnim projektem „**Gdańsk Światową Stolicą Bursztynu**” – budującym ważny wizerunkowo element marki miasta oraz promującym gdańskie przedsięwzięcia związane z bursztynem. Jest on skierowany zarówno do mieszkańców (zwiększa świadomość korzeni, tradycji i dziedzictwa kulturowego), jak i do turystów (oferta imprez, flagowych obiektów) oraz branży bursztyńniczej.

4. Kultura bliżej mieszkańców

Jednym z istotniejszych kierunków rozwoju gdańskiej kultury od 2016 r. było ukierunkowanie na działania bliskie odbiorcom, dzielnicowe i lokalne. Ze względu na niedostatek infrastruktury kulturalnej w wielu dzielnicach Gdańska proces ten opiera się na **działaniach oddolnych oraz wydarzeniach otwartych** realizowanych w przestrzeni miejskiej.

Pomysły na autorskie wydarzenia kulturalne mieszkańcy od 2016 r. mogą realizować ze wsparciem finansowym w ramach programu **Otwarty IKM**. Do 2022 r. dzięki temu programowi odbyły się ponad 300 wydarzeń. **Kulturę w dzielnicach** promują liczne wydarzenia i projekty, takie jak np. Narracje, spacer tematyczny (m.in. Lokalni Przewodnicy i Przewodniczki), Opera w Mieście, Mobilny Dom Kultury. Ważną rolę w budowaniu lokalnej oferty kulturalnej pełnią rozwijająca się sieć bibliotek publicznych, oferta oddziałów Gdańskiego Archipelagu Kultury oraz sieć domów i klubów sąsiedzkich.

Ważnym narzędziem przybliżania kultury i dziedzictwa jest funkcjonująca od 2017 r. **Gdańska Karta Mieszkańca**. Jedną z jej podstawowych funkcji jest ułatwienie dostępu do oferty kulturalnej i atrakcji miejskich, zachęcenie do odwiedzenia miejsc, które budują gdańską tożsamość. Karta umożliwia bezpłatne odwiedzenie raz w roku wielu gdańskich atrakcji, w tym powiększającej się z roku na rok puli miejsc kultury. O popularności tego rozwiązania świadczy fakt, że tylko w 2023 r. odbyło się prawie 109,2 tys. wejść z Gdańską Kartą Mieszkańca do obiektów kultury i atrakcji turystycznych. Jest to aż o 27% więcej niż w 2022 r. System Gdańskiej Karty Mieszkańca jest nieustannie rozwijany i uzupełniany o nowe możliwości, dzięki czemu staje się zintegrowanym i spójnym systemem usług miejskich. Poza bezpłatnymi wejściami i rabatami użytkownicy mogą kupić bilet okresowy ZTM bezpośrednio na kartę; dla osób uprawnionych karta jest dokumentem potwierdzającym prawo do bezpłatnych przejazdów.

Z kolei Pakiet Dostępności umożliwia użytkownikom GKM będącym osobami z niepełnosprawnością weryfikację przysługujących im uprawnień w wielu gdańskich obiektach tylko na podstawie GKM, bez konieczności okazywania jakichkolwiek innych dokumentów.

Rozwijaniu kompetencji kulturowych mieszkańców oraz zwiększaniu uczestnictwa w wydarzeniach kulturalnych służyć ma program **Edukacja do Kultury**. Program powstawał w kilkuletnim procesie konsultacyjnym, w którym uczestniczyli przedstawiciele środowiska zaangażowanego w edukację do kultury w Gdańsku: nauczyciele, pracownicy instytucji kultury i organizacji pozarządowych. Skierowany jest do całej społeczności Gdańska – wszystkich jego mieszkańek i mieszkańców. Pilotażowe działania w ramach programu rozpoczęły się pod koniec 2021 r.

5. Zwiększenie ruchu turystycznego

Turystyczna marka Gdańska jest coraz mocniejsza. O atrakcyjności miasta decyduje mozaika wyjątkowych walorów przyrodniczych i kulturowych Gdańska oraz obszaru metropolitalnego. Liczba turystów i odwiedzających wzrosła z niespełna 2,1 mln w 2016 r. do ponad 3,5 mln w 2019 r. Początek pandemii przyniósł silne załamanie ruchu turystycznego, jednak już w 2021 r. odnotowano stopniową odbudowę – do Gdańska przyjechało ponad 3 mln gości. W 2022 roku Gdańsk odwiedziło 3,7 mln osób – o 22% więcej niż w roku 2021 i o 6% więcej niż w roku 2019. Rekordowy okazał się 2023 r., gdzie Gdańsk odwiedziło ponad 4 mln gości. Jednym z efektów pandemii był spadek udziału gości zagranicznych wśród ogółu przyjeżdżających – z ok. 35% w 2016 r. do 14% w 2021 roku. Aktualnie obserwujemy odwrócenie tego procesu – w 2023r. goście z zagranicy stanowili 24 % całego ruchu. Bardzo wysoki jest poziom zadowolenia gości z pobytu w Gdańsku – w dziesięciostopniowej skali wynosi prawie 9 pkt.

Z myślą zarówno o mieszkańcach, jak i o turystach udoskonalane są produkty, które ułatwiają korzystanie z gdańskiej oferty turystyczno-kulturalnej. Od 2016 r. funkcjonuje **Karta Turysty** – rozwiązanie umożliwiające turystom darmowe bądź ulgowe korzystanie z obiektów kultury i atrakcji turystycznych oraz zakupów rabatowych u partnerów projektu. W 2021 r. wprowadzone zostały dodatkowe produkty – Pomorska Karta Turysty oraz projekt TripPass. W 2022 r. do projektu dołączyły: **Muzeum II Wojny Światowej**, dwa oddziały Muzeum Gdańska: **Kuźnia Wodna w Oliwie** oraz **Muzeum Nauki Gdańskiej**, a także 9 partnerów rabatowych. Ponadto wprowadzono możliwość doładowania karty biletami na komunikację miejską dla całego Trójmiasta oraz umożliwiono zakup usług premium portu lotniczego: Fast Track i Executive Lounge.



3. ANALIZA REALIZACJI CELÓW OPERACYJNYCH

Uwarunkowania społeczno-gospodarcze

Od 2020 r. Polska, jak inne kraje na całym świecie, borykała się z **pandemią COVID-19**. Instytucje kultury były czasowo zamknięte dla publiczności, a w okresach luzowania obostrzeń obowiązywały limity osób mogących brać udział w wydarzeniach kulturalnych. W trudnej sytuacji znaleźli się również artyści, którzy od lat funkcjonują poza systemem świadczeń społecznych.

Instytucje kultury jak i organizacje pozarządowe, których zadania były współfinansowane przez miasto, podjęły starania, aby dostosować zaplanowane działania do nowej sytuacji. Forma i przebieg wydarzeń kulturalnych w Gdańsku znacząco się zmieniły. Koncerty, spektakle, spotkania, konferencje, szkolenia, warsztaty i wydarzenia kulturalne przeniesiono do Internetu. W związku z częstymi zmianami przepisów sanitarnych wydarzenia kulturalne realizowano w różnych formach: stacjonarnej, gdy aktualne obostrzenia na to pozwalały, polegające na streamingu bądź retransmisji lub na łączeniu obu form - w tzw. trybie hybrydowym. Pozytywnym rezultatem gwałtownych zmian warunków organizacyjnych było zwiększenie dostępu publiczności do oferty instytucji kultury. W przyspieszonym tempie nastąpiła cyfryzacja działalności instytucji kultury. Kadry kultury zmieniły lub rozwinęły metody komunikacji z publicznością.

Początek roku 2022 z powodu **ataku Rosji na Ukrainę** przedefiniował na wiele tygodni działalność instytucji kultury w Gdańsku. Dramatyczne pierwsze tygodnie po 24 lutego zmusiły do skoncentrowania się na zaspokojeniu podstawowych potrzeb uchodźczyń i uchodźców. Z niezwykłą sprawnością i w pełnej solidarności z osobami uciekającymi przed wojną instytucje kultury przearanżowały kalendarz swoich działań. Przestrzenie części z nich stały się dziennymi świetlicami dla osób z Ukrainy. Niektóre zapewniały kilkugodzinną opiekę dla dzieci. W wielu miejscach wprowadzono bezpłatne lekcje języka polskiego. Pracownicy instytucji kultury, zwłaszcza władającymi językiem ukraińskim lub rosyjskim w ramach pracy lub wolontariatu, wspierali działalność punktów pomocy dla uchodźców. Echo zmienionej demografii okazało się trwałe – tworzona dziś oferta kulturalna często ma charakter dwujęzyczny.

Potrzebą gdańskich instytucji kultury było programowanie oferty kulturalnej dla nowej grupy odbiorców. Standardem stały się komunikaty w minimum dwóch językach: polskim i ukraińskim. Wprowadzono bezpłatne lub wynoszące symboliczną opłatę bilety wstępu do instytucji. Miejskie instytucje kultury zauważają, że wyzwaniem większym niż zaplanowanie i zorganizowanie wydarzeń okazało się dotarcie do odbiorców, rozszerzenie platform komunikacyjnych.

Na działalność instytucji kultury w 2022 roku wpływ miała także **inflacja**. Zarówno rosnące koszty utrzymania budynków, jak i niepewność energetyczna oraz konieczność zredukowania zużycia energii, zmusiły dyrektorów instytucji do skrócenia godzin otwarcia, a w niektórych przypadkach – do kilkudniowego zamknięcia instytucji. Inflacja wpłynęła także na realizację i przebieg nowych inwestycji oraz modernizacji obiektów. W trudnych warunkach Miasto Gdańsk dokładało starań, by kontynuować dotychczasowe zobowiązania i programy wsparcia.

Cel IV.1. Zwiększenie uczestnictwa w kulturze i aktywności kulturalnej mieszkańców Gdańska

Do realizacji celu służyły m.in. działania:

1. rozwijanie oferty kulturalnej, organizacja i współfinansowanie wydarzeń kulturalnych,
2. wzmocnianie tożsamości mieszkańców z miastem,
3. tworzenie nowych oraz poprawa dostępności istniejących instytucji kultury oraz miejsc spędzania czasu wolnego,
4. rozwój działalności kulturalnej dzielnic,
5. rozwijanie kompetencji kulturowych mieszkańców.

Analiza wskaźników realizacji celu operacyjnego

Wskaźniki z zakresu celu **IV.1. Zwiększanie uczestnictwa w kulturze i aktywności kulturalnej Gdańska** dotyczą udziału mieszkańców i mieszkanek w wydarzeniach organizowanych w instytucjach kultury, rozwoju oferty kulturalnej, poprawa dostępności i tworzenie nowych miejsc na mapie kulturalnej miasta z uwzględnieniem miejsc do spędzania czasu wolnego oraz rozwój działalności kulturalnej dzielnic i rozwijanie kompetencji kulturowych mieszkańców.

W badaniu jakości życia przeprowadzonym w 2023 r. obszar dotyczący oferty kulturalnej miasta był jednym z najlepiej ocenianych obszarów funkcjonowania miasta i uplasował się na drugiej pozycji.

W analizowanym okresie pięć na osiem wskaźników wzrosło zgodnie z oczekiwaniami. Pozostałe wskaźniki odnotowują znaczny spadek.

Ocena realizacji celu operacyjnego musi uwzględniać wpływ pandemii COVID-19 na sektor kultury. Instytucje kultury, twórcy i artyści, jak również publiczność i uczestnicy wydarzeń kulturalnych niemal z dnia na dzień znaleźli się w zupełnie nowej, niekorzystnej sytuacji. Można powiedzieć, że w czasie realizacji Programu Operacyjnego Kultura i Czas Wolny sektor kultury do 2019 roku systematycznie się rozwijał. Rok 2020 wraz z pandemią doprowadził do nagłego załamania, a konflikt zbrojny wymusił przededefiniowanie działalności instytucji kulturalnych. Taki przebieg wydarzeń znajduje swoje odzwierciedlenie w wartościach wskaźników realizacji celu. Porównanie roku bazowego (2016 r.) i końcowego (2023 r.) pokazuje niewielki wzrost liczby osób, które skorzystały z oferty miejskich instytucji kultury. Załamanie tej wartości nastąpiło wraz z początkiem pandemii. We wcześniejszych latach zaobserwowano tendencję rosnącą z kulminacją w 2019 r., kiedy liczba korzystających przekroczyła 2,1 mln, a rekordy frekwencji notowały Europejskie Centrum Solidarności (1,2 mln gości) i Muzeum Gdańska (ponad 500 tys. odwiedzin). Spadek wykazuje uczestnictwo mieszkańców w wydarzeniach kulturalnych. W 2023 r. odnotowano wskaźnik na poziomie 17,4% - tylu mieszkańców deklaroowało regularny udział w wydarzeniach kulturalnych, podczas gdy w 2016 r. odsetek ten przekraczał 23%. Lata 2016-2018 przyniosły niewielki spadek powyższego wskaźnika, rok 2021 r. znaczny spadek, który był spowodowany pandemią CoVid-19, a od 2023 r. następuje odbudowa i powolny powrót do stanu wyjściowego. W czasie pandemii zmniejszyła się również liczba czytelników w bibliotekach publicznych oraz spadła liczba przeczytanych w roku książek. W przypadku pozostałych wskaźników bazujących na badaniu ankietowym mieszkańców w latach 2016-2023 zaobserwowano wzrost zadowolenia mieszkańców z dostępności instytucji, atrakcyjności oferty kulturalnej i oferty spędzania czasu wolnego, dostępności informacji na temat imprez i wydarzeń kulturalnych oraz oferty czasu wolnego.

Wskaźnik	Wartość bazowa w 2016 r.	Osiągnięta wartość w 2023 r.	Oczekiwany kierunek zmian	Rzeczywisty kierunek zmian
IV.1.a. Dostępność dzielnicowych instytucji kultury w ocenie mieszkańców (ocena w skali 1-6)	3,46	3,75	↑	↑+
IV.1.b. Liczba osób, które skorzystały z oferty o charakterze kulturalnym i edukacyjnym w miejskich instytucjach kultury oraz w lokalnych centrach aktywności	1 484 825	1 508 546	↑	↑
IV.1.c. Uczestnictwo mieszkańców w wydarzeniach kulturalnych w Gdańsku	23,1%	17,4%	↑	↓-
IV.1.d. Atrakcyjność oferty kulturalnej Gdańska w ocenie mieszkańców (ocena w skali 1-6)	4,02	4,17	↑	↑
IV.1.e. Atrakcyjność oferty spędzania czasu wolnego w Gdańsku w ocenie mieszkańców (ocena w skali 1-6)	4,08	4,38	↑	↑+
IV.1.f. Dostępność informacji na temat imprez i wydarzeń kulturalnych oraz oferty czasu wolnego w Gdańsku w ocenie mieszkańców (ocena w skali 1-6)	3,68	3,81	↑	↑
IV.1.g. Czytelnicy bibliotek publicznych w Gdańsku w przeliczeniu na tysiąc mieszkańców	252	196 (2022 r.)	↑	↓-
IV.1.h. Liczba książek przeczytanych w ciągu roku przez mieszkańca Gdańska	11	10	↑	↓-

Kierunki dalszej interwencji:

Rekomendowana jest kontynuacja działań mających na celu dalszy rozwój istniejącej infrastruktury kultury oraz poprawa jakości i dostępności oferty kulturalnej, w tym w szczególności w dzielnicach jej pozbawionych. Kluczowy jest rozwój współpracy między instytucjami kultury oraz ciągłe wdrażanie programu Edukacja do Kultury. Należy też poczynić działania ukierunkowane na rozwój czytelnictwa.

Cel IV.2. Zwiększenie atrakcyjności Gdańska jako miasta sprzyjającego rozwojowi kultury

Do realizacji celu służyły m.in. działania:

- 1.rozwoj systemu przyznawania stypendiów i nagród w dziedzinie kultury,
- 2.rozwoj nowych narzędzi kultury,
- 3.rozwoj infrastruktury obiektów kulturalnych,
- 4.konkursy ofert na realizację zadań z zakresu kultury, sztuki, ochrony dóbr kultury i dziedzictwa narodowego,
- 5.wspieranie twórczości i działalności artystycznej.

Analiza wskaźników realizacji celu operacyjnego

Wskaźniki z zakresu celu **IV.2. Zwiększenie atrakcyjności Gdańska jako miasta sprzyjającego rozwojowi kultury** dotyczą liczby beneficjentów programów stypendialnych i rezydencjalnych, działań międzysektorowych realizowanych przez instytucje kultury angażujących np. placówki oświatowe, socjalne, twórców oraz przedstawicieli biznesu, liczby lokali komunalnych udostępnionych do działalności kulturalnej i artystycznej.

Spośród trzech wskaźników celu dwa z nich odnotowały wzrost, a jeden znaczny spadek.

W okresie realizacji programu operacyjnego Kultura i Czas Wolny liczba beneficjentów programów stypendialnych i rezydencjalnych prowadzonych przez Miasto Gdańsk wzrosła o 3%. W zakresie programów stypendialnych funkcjonujące programy zostały przeformułowane i połączone w jeden program: Stypendium Kulturalne Miasta Gdańska dla twórców zamieszkujących i płacących podatek dochodowy w Gdańsku z przeznaczeniem na proces twórczy, np. powstanie dzieła, wykonanie/wydanie utworu, zorganizowanie wydarzenia artystycznego lub kulturalnego. Wydatki na stypendia w latach 2016-2022 wzrosły z niespełna 0,6 mln zł do niemal 1,7 mln zł rocznie. Zwiększyła się również liczba lokali komunalnych udostępnionych do działań kulturalnych i artystycznych. W tym przypadku widać pozytywny wpływ programu Gdańskie Otwarte Pracownie, który umożliwia twórcom pozyskanie lokalu gminnego na preferencyjnych warunkach. Wyraźny spadek nastąpił natomiast w przypadku działań międzysektorowych realizowanych przez instytucje kultury. Widać tu wpływ pandemii COVID – w 2019 r. liczba takich działań przekraczała 1 tys., a w kolejnych latach była 2-3 razy mniejsza. W porównaniu z rokiem bazowym nastąpił spadek o 59%. Perspektywę zwiększenia liczby działań międzysektorowych we współpracy z placówkami oświatowymi stanowi uruchomiony w 2022 r. program Edukacji do Kultury.

Wskaźnik	Wartość bazowa w 2016 r.	Osiągnięta wartość w 2023 r.	Oczekiwany kierunek zmian	Rzeczywisty kierunek zmian
IV.2.a. Liczba beneficjentów programów stypendialnych i rezydencjalnych prowadzonych przez miasto Gdańsk	162	167	↑	↑
IV.2.b. Liczba działań międzysektorowych realizowanych przez instytucje kultury angażujących np. placówki oświatowe, socjalne, twórców oraz przedstawicieli biznesu	923	376	↑	↓-
IV.2.c. Liczba lokali komunalnych udostępnionych do działań kulturalnych i artystycznych	8	12	↑	↑+

Kierunki dalszej interwencji:

Rekomendowane są działania nakierowane na rozwój współpracy międzysektorowej instytucji kultury oraz kontynuacja i rozwój działań wspierających działalność artystyczną.

Cel IV.3. Wzmocnienie ponadlokalnego i międzynarodowego znaczenia Gdańska poprzez kulturę

Do realizacji celu służyły m.in. działania:

1. dbałość o materialne i niematerialne dziedzictwo kulturalne Gdańska,
2. organizacja ogólnopolskich i międzynarodowych wydarzeń kulturalnych,
3. realizacja Gminnego Programu Opieki nad Zabytkami,
4. rozwój wydarzeń kulturalnych i oferty czasu wolnego o ponadlokalnym potencjale,
5. promocja oferty kulturalnej i turystycznej.

Analiza wskaźników realizacji celu operacyjnego

Wskaźniki z zakresu celu **IV.3. Wzmocnienie ponadlokalnego i międzynarodowego znaczenia Gdańska poprzez kulturę** dotyczą liczby wydarzeń i imprez kulturalnych, liczby turystów krajowych i zagranicznych oraz oceny różnych aspektów oferty turystycznej miasta.

Spośród ośmiu wskaźników celu sześć odnotowało wzrost, jeden utrzymywał się na stabilnym poziomie, a jeden spadł.

Kulturalną markę Gdańska budują w szczególności wydarzenia i imprezy o znaczeniu ponadlokalnym i międzynarodowym. W latach 2016-2023 liczba takich wydarzeń finansowanych lub współfinansowanych przez miasto wzrosła z 12 do 22. Wzrost ten jest efektem działania miejskich jednostek kultury oraz rozwoju systemu grantowego na działania kulturalne dla organizacji pozarządowych. O jakości oferty spędzania czasu wolnego, w tym oferty kulturalnej, świadczy w dużym stopniu liczba turystów odwiedzających Gdańsk. Pandemia COVID-19 zachwiała ruchem turystycznym i przerwała systematyczny wzrost liczby turystów, jednak już w 2021 r. w Gdańsku odnotowano stopniową odbudowę ruchu turystycznego po okresie dużych ograniczeń w przemieszczaniu się. W 2022 r. liczba turystów krajowych osiągnęła 1,53 mln osób i była o 69% większa niż w 2016 r. Pandemia wpłynęła jednak bardzo wyraźnie na strukturę ruchu turystycznego, w tym proporcję gości krajowych i zagranicznych. Przed pandemią goście zagraniczni stanowili ok. jednej trzeciej całego ruchu, a w trakcie – zaledwie kilkanaście procent. W 2022 r. było ich 560 tys., czyli o 12% więcej niż w 2016 r. i o 70% więcej niż w 2021 r.. Dla ponad 14% turystów w 2023 r. głównym celem przyjazdu do Gdańska był udział w wydarzeniach kulturalnych, rozrywkowych lub sportowych. Odsetek ten wzrósł o prawie 5 p. proc. od czasu rozpoczęcia realizacji Programu Operacyjnego Kultura i Czas Wolny. Pomimo pandemii i jej wpływu na sektor kultury odnotowano wysoki (4,43) i zarazem stabilny poziom zadowolenia turystów z gdańskiej oferty kulturalnej. Turyści dostrzegli również poprawę przystępności i jakości wielojęzycznego oznakowania miasta (wzrost o 7% w latach 2016-2020¹). Rozwijają się gdańskie produkty turystyczne. W 2023 r. turyści mogli korzystać z Karty Turysty oferowanych przez Gdańską Organizację Turystyczną, w tym w postaci aplikacji mobilnej, Pomorskiej Karty Turysty z Pakietem Metropolia (dostępnej w ramach współpracy z Pomorską Regionalną Organizacją Turystyczną) oraz Karty Turysty w ramach ogólnopolskiego projektu TripPass. Liczba dostępnych pakietów turystycznych wzrosła z 3 (w 2016 r.) do 6 (w 2022 r.), po czym w 2023 r. spadła do 3. Spadek ten jest efektem uporządkowania oferty, połączenia i dostosowania do preferencji klientów. Spadł odsetek turystów, którzy poleciliby odwiedzenie Gdańska swoim znajomym lub rodzinie (z poziomu 74% do 64%).

¹ Badanie realizowane do 2020 r.

Wskaźnik	Wartość bazowa w 2016 r.	Osiągnięta wartość w 2023 r.	Oczekiwany kierunek zmian	Rzeczywisty kierunek zmian
IV.3.a. Liczba wydarzeń i imprez kulturalnych i rozrywkowych o znaczeniu ponadlokalnym i międzynarodowym finansowanych bądź współfinansowanych przez miasto	12	22	↑	↑+
IV.3.b. Liczba turystów krajowych przyjeżdżających do Gdańska	906 000	1 530 626 (2022 r.)	↑	↑+
IV.3.c. Liczba turystów zagranicznych przyjeżdżających do Gdańska	504 000	557 818 (2022 r.)	↑	↑+
IV.3.d. Odsetek turystów, których głównym celem przyjazdu do Gdańska jest udział w wydarzeniach kulturalnych, rozrywkowych, sportowych	9,5%	14,5%	↑	↑+
IV.3.e. Atrakcyjność oferty kulturalnej Gdańska w ocenie turystów (ocena w skali 1-5)	4,38	4,43	↑	↑
IV.3.f. Liczba pakietów turystycznych dostępnych na rynku w danym roku	3	3	↑	—
IV.3.g. Przystępność i jakość wielojęzycznego oznakowania miasta w ocenie turystów	4,00	4,27 (2020 r.)	↑	↑+
IV.3.h. Odsetek turystów, którzy poleciliby swoim znajomym lub rodzinie odwiedzenie Gdańska	73,6%	64,2%	↑	↓-

Kierunki dalszej interwencji:

Rekomendowana jest kontynuacja działań w kierunku dalszego rozwoju oferty kulturalnej Gdańska, w tym wydarzeń budujących kulturalną markę Gdańska. Należy pracować nad wzmocnieniem wizerunku Gdańska poprzez promocję i rozwój oferty kulturalnej i spędzania czasu wolnego, zwłaszcza międzynarodowej. Wskazany jest dalszy rozwój produktów i pakietów turystycznych.

Cel IV.4. Podnoszenie jakości zarządzania w kulturze i turystyce

Do realizacji celu służyły m.in. działania:

1. wspieranie rozwoju kompetencji osób działających w obszarze kultury i turystyki,
2. monitorowanie i ewaluacja działalności w obszarach kultury, turystyki i spędzania czasu wolnego.

Analiza wskaźników realizacji celu operacyjnego

Wskaźniki z zakresu celu **IV.4. Podnoszenie jakości zarządzania w kulturze i turystyce** dotyczą liczby osób działających w kulturze i turystyce, którzy podnoszą swoje kompetencje oraz liczby dedykowanych działań skierowanych dla takich osób.

Oba wskaźniki celu osiągnęły znaczny wzrost w analizowanym okresie.

Wzrost kompetencji kadr przekłada się na poprawę jakości zarządzania w kulturze i turystyce. W latach 2016-2023 nastąpił znaczny wzrost zarówno liczby osób podnoszących kompetencje, jak i działań podnoszących kompetencje skierowanych do osób działających w kulturze i turystyce. Warsztaty i szkolenia organizowane były przez miejskie instytucje kultury, przede wszystkim Instytut Kultury Miejskiej oraz Gdańską Organizację Turystyczną. Działania podnoszące kompetencje również były realizowane wspólnie z Obszarem Metropolitalnym Gdańsk Gdynia Sopot, gdzie rozwijano grupę przy pomocy strony internetowej Metropolitalnej Kadry Kultury, która służy jako platforma dzielenia się wiedzą i dobrymi praktykami dla kadry zarządzającej instytucjami na obszarze metropolitalnym.

Wskaźnik	Wartość bazowa w 2016 r.	Osiągnięta wartość w 2023 r.	Oczekiwany kierunek zmian	Rzeczywisty kierunek zmian
IV.4.a. Liczba osób działających w kulturze i turystyce, które wzięły udział w działaniach podnoszących kompetencje (warsztaty, szkolenia)	788	2097 (2022 r.)	↑	↑+
IV.4.b. Liczba działań podnoszących kompetencje (warsztaty, szkolenia) skierowanych do osób działających w kulturze i turystyce	40	178	↑	↑+

Kierunki dalszej interwencji:

Rekomendowana jest kontynuacja działań mających na celu profesjonalizację zarządzania kulturą i turystyką, w tym badania trendów i dostosowania oferty do oczekiwań widzów i odwiedzających.

4. WYZWANIA NA KOLEJNE LATA

1. Zapewnienie dostępu do oferty kulturalnej w dzielnicach – rozbudowa infrastruktury i rozwój działań mobilnych, włączanie oferty kulturalnej w istniejących miejscach aktywności społecznej.
2. Poprawa dostępności miejsc kultury i spędzania czasu wolnego dla osób ze szczególnymi potrzebami.
3. Wspieranie twórców i branży kreatywnej.
4. Rozwój czytelnictwa.
5. Wdrażanie programu Edukacji do Kultury.
6. Wzmacnianie roli dziedzictwa i kultury jako waloru turystycznego.
7. Odpowiedzialny społecznie i środowiskowo rozwój turystyki.
8. Budowa i rozwój współpracy metropolitalnej i regionalnej.
9. Rozwój zintegrowanego systemu informacji.
10. Nowy model działania instytucji kultury (wskutek COVID-19).
11. Wzmocnienie wizerunku miasta.
12. Rozwój współpracy kultura – biznes – nauka.



Załącznik nr 1 - wskaźniki realizacji Programu Operacyjnego Kultura i Czas Wolny [2016-2023]

Dane dostępne na koniec marca 2024 r.

Cel operacyjny	Wskaźnik	2016	2017	2018	2019	2020	2021	2022	2023	Rzeczywisty kierunek zmian ¹
IV.1. Zwiększenie uczestnictwa w kulturze i aktywności kulturalnej mieszkańców Gdańska.	IV.1.a. Dostępność dzielnicowych instytucji kultury w ocenie mieszkańców. <i>Srednia ocena w skali szkolnej 6-stopniowej z badania „Jakość życia w Gdańsku”, gdzie 1 oznacza ocenę najgorszą, a 6 – najlepszą</i>	3,46	•	3,62	•	•	•	•	3,75	+8%
	IV.1.b. Liczba osób, które skorzystały z oferty o charakterze kulturalnym i edukacyjnym w miejskich instytucjach kultury oraz w lokalnych centrach aktywności. <i>Dane w mln os. Źródło: Biuro Prezydenta ds. Kultury</i>	1,48	1,82	1,41	2,14	1,02	0,71	1,18	1,51	+2%
	IV.1.c. Uczestnictwo mieszkańców w wydarzeniach kulturalnych w Gdańsku. <i>Odsetek respondentów badania „Jakość życia w Gdańsku”, a którzy zadeklarowali, że uczestniczą w wydarzeniach kulturalnych „1-2 razy w mies.”, „3-4 razy w mies.” oraz „raz w tyg. i więcej”</i>	23,1%	•	21,0%	•	•	7,7%	•	17,4%	-5,7 p. proc.
	IV.1.d. Atrakcyjność oferty kulturalnej Gdańska w ocenie mieszkańców. <i>Srednia ocena w skali szkolnej 6-stopniowej z badania „Jakość życia w Gdańsku”, gdzie 1 oznacza ocenę najgorszą, a 6 – najlepszą</i>	4,02	•	4,13	•	•	•	•	4,17	+4%

¹ porównanie lat 2016 i 2023 (lub pierwszego i ostatniego dostępnego pomiaru)

	IV.1.e. Atrakcyjność oferty spędzania czasu wolnego w Gdańsku w ocenie mieszkańców. <i>Średnia ocena w skali szkolnej 6-stopniowej z badania „Jakość życia w Gdańsku”, gdzie 1 oznacza ocenę najgorszą, a 6 – najlepszą</i>	4,08	•	4,14	•	•	•	•	4,38	+7%
	IV.1.f. Dostępność informacji na temat imprez i wydarzeń kulturalnych oraz oferty czasu wolnego w Gdańsku w ocenie mieszkańców. <i>Średnia ocena w skali szkolnej 6-stopniowej z badania „Jakość życia w Gdańsku”, gdzie 1 oznacza ocenę najgorszą, a 6 – najlepszą</i>	3,68	•	3,80	•	•	•	•	3,81	+4%
	IV.1.g. Czytelnicy bibliotek publicznych w Gdańsku w przeliczeniu na tysiąc mieszkańców. <i>Źródło: Bank Danych Lokalnych, Główny Urząd Statystyczny</i>	252	254	256	255	194	177	196	•	-22%
	IV.1.h. Liczba książek przeczytanych w ciągu roku przez mieszkańca Gdańska. <i>Średnia deklarowana liczba książek przeczytanych przez respondentów badania „Jakość życia w Gdańsku”</i>	11	•	11	•	•	•	•	10	-9%
IV.2. Zwiększenie atrakcyjności Gdańska, jako miasta sprzyjającego rozwojowi kultury.	IV.2.a. Liczba beneficjentów programów stypendialnych i rezydencjalnych prowadzonych przez miasto Gdańsk. <i>Źródło: Biuro Prezydenta ds. Kultury</i>	162	177	236	309	190	215	164	167	+3%
	<i>w tym: liczba stypendystów (beneficjentów: Stypendium Kulturalnego Miasta Gdańska, Młody Gdańczykanin, Fundusz Mobilności).</i>	147	154	204	261	164	190	131	159	+8%
	<i>Źródło: Biuro Prezydenta ds. Kultury</i>									
	<i>w tym: Liczba artystów, którzy odbyli rezydencję w CSW „Łaźnia” Nowym Porcie + liczba gdańskich artystów wydelegowanych przez „Łaźnię” na zagraniczne pobyty rezydencyjne.</i>	15	23	32	48	26	25	33	8	-47%
	IV.2.b. Liczba działań międzysektorowych realizowanych przez instytucje	923	1219	891	1078	537	346	689	376	-59%

	kultury angażujących np. placówki oświatowe, socjalne, twórców oraz przedstawicieli biznesu. <i>Źródło: Biuro Prezydenta ds. Kultury</i>									
	IV.2.c. Liczba lokali komunalnych udostępnionych do działań kulturalnych i artystycznych. <i>Źródło: Biuro Prezydenta ds. Kultury</i>	8	7	•	•	7	12	10	12	+50%
IV.3. Wzmocnienie ponadlokalnego i międzynarodowego znaczenia Gdańska poprzez kulturę.	IV.3.a. Liczba wydarzeń i imprez kulturalnych i rozrywkowych o znaczeniu ponadlokalnym i międzynarodowym finansowanych bądź współfinansowanych przez miasto. <i>Źródło: Biuro Prezydenta ds. Kultury</i>	12	13	21	20	14	22	30	22	+83%
	IV.3.b. Liczba turystów krajowych przyjeżdżających do Gdańska. <i>Dane w mln os. Źródło: Raport „Turystyka gdańska”</i>	0,91	0,95	1,27	1,27	1,05	1,45	1,53	•	+69%
	IV.3.c. Liczba turystów zagranicznych przyjeżdżających do Gdańska. <i>Dane w mln os. Źródło: Raport „Turystyka gdańska”</i>	0,50	0,79	0,74	0,94	0,24	0,33	0,56	•	+11%
	IV.3.d. Odsetek turystów, których głównym celem przyjazdu do Gdańska jest udział w wydarzeniach kulturalnych, rozrywkowych, sportowych. <i>Źródło: Raport „Turystyka gdańska”</i>	9,5%	10,0%	6,5%	9,0%	9,8%	9,0%	13,1%	14,5%	+5 p. proc.
	IV.3.e. Atrakcyjność oferty kulturalnej Gdańska w ocenie turystów. <i>Źródło: Raport „Turystyka gdańska”</i>	4,38	4,34	4,17	4,14	4,07	4,56	4,38	4,43	1%
	IV.3.f. Liczba pakietów turystycznych dostępnych na rynku w danym roku. <i>Źródło: Gdańska Organizacja Turystyczna</i>	3	3	4	5	4	4	6	3	0%

	IV.3.g. Przystępność i jakość wielojęzycznego oznakowania miasta w ocenie turystów. <i>Srednia ocena respondentów w badaniu „Turystyka gdańska” w skali 5-stopniowej, gdzie 1 oznacza „bardzo słaba”, a 5 – „bardzo dobra”</i>	4,00	4,00	4,33	4,38	4,27	•	•	•	+7%
	IV.3.h. Odsetek turystów, którzy poleciliby swoim znajomym lub rodzinie odwiedzenie Gdańska. <i>Odsetek badanych osób, które udzieliły odpowiedzi „tak” i „zdecydowanie tak”.</i> <i>Źródło: Raport „Turystyka gdańska. Raport roczny”</i>	73,6%	74,0%	77,1%	45,8%	71,9%	76,3%	59,2%	64,2%	-8,4 p. proc.
IV.4. Podnoszenie jakości zarządzania w kulturze i turystyce.	IV.4.a. Liczba osób działających w kulturze i turystyce, które wzięły udział w działaniach podnoszących kompetencje (warsztaty, szkolenia). <i>Źródło: Biuro Prezydenta ds. Kultury oraz Gdańska Organizacja Turystyczna</i>	788	1844	1090	1776	716	2249	2097	•	+166%
	IV.4.b. Liczba działań podnoszących kompetencje (warsztaty, szkolenia) skierowanych do osób działających w kulturze i turystyce. <i>Źródło: Biuro Prezydenta ds. Kultury oraz Gdańska Organizacja Turystyczna</i>	40	155	157	143	123	179	205	178	+345%

• brak danych lub zjawisko nie występowało

GDAŃSK 2030 PLUS

Opracowanie:

Marcin Hryniewicz
Aleksandra Madajczyk
Sandra Stelmak
Agnieszka Strzelczyk
Magdalena Wiktor
Robert Wójcik

Wydawca:

Urząd Miejski w Gdańsku
ul. Nowe Ogrody 8/12
80-803 Gdańsk
www.gdansk.pl/strategia

GDAŃSK 2024