



Raport
ewaluacyjny
z realizacji
Programu
Operacyjnego



INFRASTRUKTURA

2016-2023

Raport z realizacji
Programu Operacyjnego
VII. Infrastruktura
za lata 2016-2023

SPIS TREŚCI

01

Wstęp -----4

02

Osiągnięcia, z których jesteśmy najbardziej dumni -----6

03

Analiza realizacji celów operacyjnych -----8

Uwarunkowania społeczno-gospodarcze

Cel VII.1. Ograniczenie emisji gazów cieplarnianych i emisji zanieczyszczeń do powietrza

Cel VII.2. Modernizacja i rozwój systemu utrzymania czystości i porządku

Cel VII.3. Zwiększenie dostępności mieszkań we wszystkich segmentach rynku mieszkaniowego i podniesienie efektywności wykorzystania dostępnych lokali użytkowych

Cel VII.4. Zapewnienie bezpieczeństwa przeciwpowodziowego i usprawnienie systemu odprowadzania wód opadowych

Cel VII.5. Rozwój i dostosowanie infrastruktury wodno-kanalizacyjnej do potrzeb użytkowników

Cel VII.6. Ochrona wód, w tym Zatoki Gdańskiej

Cel VII.7. Przygotowanie wystarczającej ilości miejsc do pochówków na cmentarzach komunalnych

Cel VII.8. Podniesienie efektywności eksploatacji infrastruktury liniowej oraz nieruchomości gminnych

04

Wyzwania na kolejne lata -----18

Załącznik nr 1

Wskaźniki realizacji Programu Operacyjnego Infrastruktura [2016-2023]

1. WSTĘP

Strategia Rozwoju Miasta Gdańsk 2030 Plus wraz z Programami Operacyjnymi są nadrzędnymi dokumentami strategicznymi stanowiącymi podstawę do zintegrowanego, długofalowego zarządzania rozwojem Gdańska.



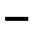



Głównym sposobem udostępniania wyników ewaluacji są roczne raporty ewaluacyjne, w których omawiany jest nie tylko stan danego obszaru, ale też ocena efektów zrealizowanych zadań. Ponadto informacje o stanie realizacji Programów Operacyjnych publikowane są w corocznym Raporcie o stanie Miasta Gdańska – podsumowaniu działalności prezydenta w danym roku kalendarzowym, zawierającym najważniejsze informacje dotyczące demografii, budżetu, zarządzania oraz zrealizowanych inwestycji i wydarzeń w mieście.

Niniejszy raport stanowi podsumowanie i ocenę przedsięwzięć podjętych w latach 2016-2023, wpisujących się w realizację ustalonych priorytetów rozwojowych i służących osiągnięciu celów Programu Operacyjnego Infrastruktura. Zaprezentowano w nim najnowsze dane dostępne na koniec marca 2024 r.

W pierwszej części dokumentu zaprezentowano Osiągnięcia, z których jesteśmy najbardziej dumni w zakresie działalności Programu Operacyjnego. Są to kluczowe działania i inwestycje, które zostały zrealizowane i znacznie wpłynęły na rozwój miasta, a także na same gdańszczanki i gdańszczan.

W następnej części przedstawiono Analizę celów operacyjnych Programu. W ramach analizy wskazano działania wspierające, które służyły realizacji celu. Zaprezentowano także wskaźniki monitorujące efekty podejmowanych działań. W każdym wskaźniku położono nacisk na oczekiwany kierunek zmian.

Przyjęto następujące oznaczenia w tabelach:

Zmiana	Jak odczytywać?	Oznaczenie
więcej niż +5%	duży wzrost	
od +1% do +5%	wzrost	
+/- 1%	utrzymanie na stabilnym poziomie	
od -1% do -5%	spadek	
mniej niż -5%	duży spadek	
-	brak danych	

Zidentyfikowano również **kierunki dalszej interwencji**, które wyznaczają kierunki i konkretne działania służące dalszej realizacji celów.

W ostatniej części dokumentu przedstawiono **wyzwania**, które powinny stanowić główne kierunki rozwoju miasta w kolejnych latach. Są to obszary, na których powinno skupić się miasto, żeby rozwijać się w sposób zrównoważony, uwzględniając dobro mieszkanek i mieszkańców. Wyzwania stanowią rekomendacje dotyczące kontynuacji lub weryfikacji dotychczasowych przedsięwzięć, a także kierunki dalszych działań.



W trosce o bezpieczeństwo mieszkańców i środowisko naturalne w Programie Operacyjnym Infrastruktura zawarto działania służące ograniczeniu emisji gazów cieplarnianych i emisji zanieczyszczeń do powietrza. Poprawa efektywności energetycznej wynika z konieczności efektywnego korzystania z zasobów, a przedsięwzięcia z zakresu gospodarki wodnościekowej będą służyły lepszemu zagospodarowaniu zasobami wody pitnej. Obserwowane zmiany klimatyczne powodują konieczność zwiększenia działań służących zapewnieniu bezpieczeństwa przeciwpowodziowego. Poprawa czystości przestrzeni publicznej przewidziana w Programie zwiększy jej estetykę. Działania z zakresu gospodarki mieszkaniowej posłużą zwiększeniu dostępności mieszkań we wszystkich segmentach rynku mieszkaniowego oraz podniesieniu efektywności gospodarowania zasobem lokali pozostających w dyspozycji gminy.

Koordynatorzy Programu Operacyjnego

2016-2019 r. Joanna Tobolewicz
Pełnomocnik Prezydenta Miasta Gdańska ds. energetyki

od 2019 r. Olga Goitowska
Dyrektor Wydziału Gospodarki Komunalnej

Opiekun merytoryczny Programu Operacyjnego

Piotr Grzelak
Z-ca Prezydenta Miasta Gdańska ds. zrównoważonego rozwoju i inwestycji



2. OSIĄGNIĘCIA, Z KTÓRYCH JESTEŚMY NAJBARDZIEJ DUMNI

1. Termomodernizacja budynków użyteczności publicznej i mieszkalnych

Kompleksową modernizację energetyczną w latach 2016-2023 przeszły 93 budynki, w tym placówki edukacyjne (łącznie 30 obiektów: 4 żłobki, 7 przedszkoli, 18 szkół i jedna hala sportowa), budynki mieszkalne (57 szt.), zlokalizowane głównie na obszarach objętych rewitalizacją, oraz obiekty zabytkowe, między innymi Wielki Młyn, Dwór Artusa, budynki przy ul. Lastadia 2 i 41. Dzięki przeprowadzonym pracom termomodernizacyjnym obniżono zużycie energii (a tym samym zmniejszono emisję gazów cieplarnianych), podniesiono komfort użytkowania oraz poprawiono estetykę budynków.

2. Program Jaśniejszy Gdańsk

Dzięki programowi oświetlenie zyskują nieoświetlone dotąd drogi, chodniki i ciągi piesze, co wpływa na poczucie bezpieczeństwa i komfort życia okolicznych mieszkańców. Każdego roku nowe lampy pojawiają się przy kilkudziesięciu ulicach i ciągach pieszych w różnych częściach miasta. Ogółem w latach 2016-2023 wybudowano lub zmodernizowano oświetlenie w około 277 lokalizacjach, a długość oświetlonych ulic i ciągów pieszych wyniosła przekroczyła 100 km. Realizacja programu przewidziana jest do 2025 r. Planowane koszty całego programu to blisko 45 mln zł.

3. Działania wspierające selektywną zbiórkę odpadów komunalnych

W 2018 r. wprowadzono został ogólnopolski pięciopojemnikowy system segregacji odpadów komunalnych. Na poziomie miasta podjęte zostały działania nakierowane na edukację mieszkańców oraz poprawę poszczególnych elementów systemu gospodarowania odpadami (w tym logistyki i optymalizacji działania sortowni). O nowych zasadach informowały kampanie edukacyjne, stoiska tematyczne na miejskich festynach i wydarzeniach, materiały informacyjno-edukacyjne. W szkołach podstawowych i przedszkolach wdrożono program edukacyjny Czyste Miasto Gdańsk, a dorosłych mieszkańców zachęcano do dzielenia się dobrymi praktykami z zakresu zero- i less waste (np. konkurs Gdański EkoDom). W 2019 r. uruchomiona została aplikacja mobilna Czyste Miasto Gdańsk, która m.in. informuje o terminach odbioru i pomaga w prawidłowym segregowaniu odpadów. W 2023 r. korzystało z niej prawie 50 tys. mieszkańców. Wprowadzone zostały nowe usługi ułatwiające prawidłowe postępowanie z odpadami: odbiór elektroodpadów i innych odpadów niebezpiecznych bezpośrednio z domów mieszkańców oraz system pojemników na tzw. małe elektroodpady. Przeprowadzono również inwestycje poprawiające logistykę i optymalizujące funkcjonowanie Zakładu Utylizacyjnego: zbudowano hermetyczną kompostownię i kwaterę składowania odpadów balastowych, zmodernizowano sortownię odpadów.

4. Port Czystej Energii

W 2023 r. zakończyła się budowa Portu Czystej Energii – nowoczesnej i przyjaznej środowisku elektrociepłowni. Instalacja przetworzy rocznie około 160 tys. ton odpadów, które stanowią pozostałości po procesie sortowania i nie nadają się do recyklingu. W efekcie tego procesu wyprodukowana zostanie energia elektryczna, kierowana do sieci elektroenergetycznej, oraz ciepło dostarczane do miejskiej sieci ciepłowniczej, a następnie do mieszkańców Gdańska. Planowana produkcja energii elektrycznej – około 114 GWh rocznie – wystarczy na pokrycie zapotrzebowania 54 tys. gospodarstw domowych, a energii cieplnej – 509 TJ rocznie – na zasilenie 19 tys. gospodarstw domowych w sezonie zimowym, a w sezonie letnim na podgrzanie wody dla około 70 tys. gospodarstw. Instalacja zacznie funkcjonować w 2024 r. Zielona energia i ciepło systemowe wyprodukowane w Porcie Czystej Energii, zamiast w węglowych blokach energetycznych, pozwoli ograniczyć znaczną ilość emisji zanieczyszczeń do powietrza, w tym pyłów, CO₂, SO_x i NO_x. Poprzez ograniczenie składowania odpadów, instalacja zmniejszy w znaczny sposób emisję metanu i innych gazów składowiskowych. Wartość inwestycji to 733 mln zł netto.

5. Mieszkania społeczne i komunalne

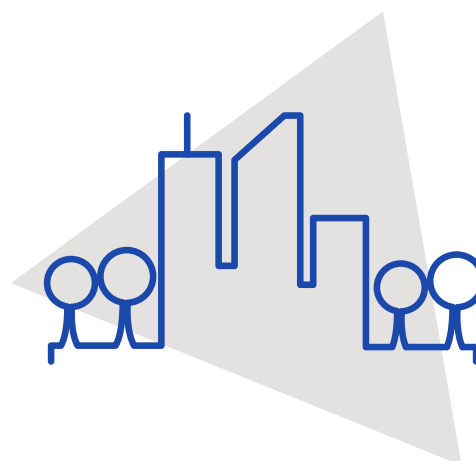
Miasto aktywnie działa na rynku mieszkaniowym w celu dywersyfikacji oferty mieszkaniowej i zwiększenia dostępności mieszkań dla rodzin i osób, których nie stać na zakup lub wynajem na rynku komercyjnym. W latach 2016-2023 pozyskano ponad 1,1 tys. nowych mieszkań komunalnych i społecznych, w tym 999 wybudowanych przez towarzystwa budownictwa społecznego (TBS), 38 wybudowanych przez spółkę Gdańska Infrastruktura Społeczna i prawie 100 pozyskanych w zamian za grunty lub zakupionych na rynku mieszkaniowym. Ponadto w tym czasie wyremontowano prawie 1,7 tys. lokali komunalnych. Zwiększenie dostępu do mieszkań dla osób potrzebujących wsparcia społecznego realizowano poprzez Gdański Program Mieszkalnictwa Społecznego dla osób/rodzin zagrożonych wykluczeniem społecznym. Każdego roku na potrzeby programu przekazywano kolejne mieszkania z zasobu komunalnego. W 2023 r. w ramach programu funkcjonowały 204 mieszkania, w których wsparciem objęto 479 osób.

6. Bezpieczeństwo przeciwpowodziowe

Systematycznie rozwijany jest system zabezpieczeń przeciwpowodziowych. Szczególna uwaga skierowana jest na działania zwiększające retencję wody opadowej. Jest to działanie adaptacyjne do zmiany klimatu, która skutkuje wzrostem częstości intensywnych opadów i jednocześnie występowaniem coraz częściej okresów bezopadowych (susza). W latach 2016-2023 powstało 5 kolejnych zbiorników retencyjnych o łącznej pojemności 73 tys. m³ (w sumie na koniec 2023 r. były 54 zbiorniki o pojemności prawie 752 tys. m³). W coraz większym stopniu wykorzystuje się zieleni miejską do zatrzymywania wody. Każdego roku powstają kolejne ogrody deszczowe i niecki retencyjne. Łącznie w 2023 r. na gruntach gminnych było około 50 takich obiektów. W miejscach szczególnie narażonych na podtopienia dokonuje się przebudowy systemu odwadniania. Przykładem takiej inwestycji jest wykonana w 2023 r. poprawa odprowadzania wód opadowych ze skrzyżowania ulic Nowe Ogrody i 3 Maja, której koszt wyniósł 6,8 mln zł.

7. Monitoring wód podziemnych

W związku ze zmianami klimatu, kwestią kluczową staje się zrównoważone zarządzanie zasobami wody pitnej. W ostatnich latach jednym z głównych kierunków działań był rozwój systemu monitoringu wód podziemnych. W ramach realizowanych projektów rozbudowana została sieć obserwacyjna (piezometry), opracowano modele matematyczne przepływu i transportu zanieczyszczeń, powstały analizy określające dynamikę i jakość wód podziemnych. Rozpoznanie stanu obecnego oraz zwiększenie możliwości monitorowania wód podziemnych przekładają się na większe bezpieczeństwo dostaw wody pitnej. Z dostępnych badań wynika, że około 90% mieszkańców Gdańska pozytywnie ocenia jakość wody pitnej (tzw. kranówki).



3. ANALIZA REALIZACJI CELÓW OPERACYJNYCH

Uwarunkowania społeczno-gospodarcze

W latach 2016-2023 Gdańsk doświadczał zagrożenia ze strony zjawisk pogodowych, zwłaszcza intensywnych opadów deszczu powodujących lokalne podtopienia. Szczególnie duże sumy opadów odnotowano w lipcu 2016 r. oraz w lipcu 2017 r., kiedy w ciągu kilkudziesięciu godzin spadało tyle deszczu, co przeciętnie w czasie jednego lub nawet dwóch miesięcy. Wydarzenia te pokazały z jednej strony potrzebę dalszego rozwoju infrastruktury przeciwpowodziowej, zwłaszcza w obliczu postępującej zmiany klimatu, a z drugiej – skuteczność dotychczasowych inwestycji (wartość strat spowodowanych podtopieniami była wyraźnie mniejsza niż w czasie porównywalnej pod względem ilości opadów powodzi z 2001 r.).

Silne zmiany zaszły na rynku mieszkaniowym w Gdańsku. Ostatnie lata to czas rekordowej liczby mieszkań oddanych do użytkowania (ponad 7 tys. rocznie w latach 2019, 2021 i 2022), jak również bardzo dużego wzrostu cen mieszkań (średnia cena jednego metra kwadratowego w 2023 r. była o 92% wyższa niż w 2016 r.). Ta druga okoliczność sprawiła, że spadła dostępność cenowa mieszkań dla osób o niskich i średnich dochodach. To z kolei stanowi przesłankę do rozwoju miejskiej polityki mieszkaniowej i zwiększenia podaży mieszkań z zasobu gminnego i społecznego.

W zakresie gospodarowania odpadami komunalnymi istotną okolicznością było wprowadzenie w 2018 r. ogólnopolskiego pięciopojemnikowego systemu segregacji odpadów. Odpady segregowane są na: papier (pojemnik niebieski), szkło (pojemnik zielony), metale i tworzywa sztuczne (pojemnik żółty, bio (pojemnik brązowy), resztkowe (pojemnik szary). Nowe regulacje wymagały dostosowania systemu gospodarowania odpadami oraz działań edukacyjnych skierowanych do mieszkańców w celu wykształcenia prawidłowych nawyków segregacji odpadów. Inną ważną zmianą z punktu widzenia gospodarki odpadami było wprowadzenie w 2021 r. nowych zasad liczenia poziomu przygotowania odpadów komunalnych do ponownego użycia i recyklingu. Jedną z nowości było to, że przy obliczaniu nowego poziomu recyklingu uwzględnia się również tzw. recykling organiczny, tj. zawrócone do ponownego wykorzystania bioodpady. Gminy zostały jednocześnie zobowiązane do spełniania coraz bardziej rygorystycznych wymogów w tym zakresie – wymagany przepisami prawa poziom recyklingu wyniósł: 20% w 2021 r., 25% w 2022 r. i 35% w 2023 r. (docelowo – 65% w 2035 r.).

Od 2020 r. Polska, jak inne kraje na całym świecie, borykała się z pandemią COVID-19, która w sposób szczególny wpłynęła na sytuację demograficzną. W okresach szczytowych zachorowań znacznie wzrosła liczba zgonów. Tylko w latach 2020-2021 odnotowano w Gdańsku prawie 1,6 tys. zgonów spowodowanych przez COVID-19. Tak duża liczba nadmiarowych zgonów spowodowała szybsze zapełnianie dostępnych miejsc grzebalnych na cmentarzach.

W 2021 r. przeprowadzony został Narodowy Spis Powszechny Ludności i Mieszkań (NSP), którego wyniki istotnie zmieniły oficjalne dane o populacji Gdańska. Liczba mieszkańców według NSP była o około 16 tys. osób większa w porównaniu z danymi dostępnymi wcześniej. To z kolei wpłynęło na wartości wskaźników służących monitorowaniu Programu Operacyjnego Infrastruktura, przy obliczaniu których brano pod uwagę liczbę mieszkańców. Dotyczy to zwłaszcza odsetka osób korzystających z wodociągu i kanalizacji sanitarnej, które – ze względu na brak danych rzeczywistych – przeliczane są w sposób pośredni z wykorzystaniem danych o liczbie mieszkańców.

Cel VII.1. Ograniczenie emisji gazów cieplarnianych i emisji zanieczyszczeń do powietrza

Do realizacji celu służyły m.in. działania:

1. termomodernizacja budynków użyteczności publicznej i mieszkalnych,
2. likwidacja pieców węglowych,
3. podłączanie budynków do miejskiej sieci ciepłowniczej,
4. wykorzystanie odnawialnych źródeł energii,
5. budowa i modernizacja oświetlenia ulicznego.

Analiza wskaźników realizacji celu operacyjnego

Wskaźniki z zakresu **celu VII.1. Ograniczenie emisji gazów cieplarnianych i emisji zanieczyszczeń do powietrza** dotyczą liczby budynków poddanych energomodernizacji, długości wybudowanej i zmodernizowanej sieci ciepłowniczej oraz odsetka obiektów użyteczności publicznej i mieszkań podłączonej do tej sieci, liczby palenisk opalanych paliwem stałym, mocy instalacji fotowoltaicznych oraz odsetka oświetlonych ulic i ciągów pieszych-rowerowych.

W analizowanym okresie od 2016 do 2023 r. osiągnięto oczekiwaną zmianę wartości pięciu z ośmiu wskaźników monitorujących. Ze względu na brak danych nie jest możliwa ocena wskaźnika dotyczącego mocy instalacji fotowoltaicznych. Jednak na podstawie innych dostępnych danych, które pokazują szybki wzrost mocy odnawialnych źródeł energii ogółem (z 16 do 64 MW w latach 2020-2023), można wnioskować, że wzrosła również moc instalacji fotowoltaicznych, stanowiących jedno z tych źródeł. Znaczna liczba budynków mieszkalnych i użyteczności publicznej poddanych termomodernizacji (łącznie 93 od 2016 r.) to efekt miejskich programów, w ramach których przeprowadzono modernizacje między innymi budynków komunalnych i placówek oświatowych. Korzystną zmianę odnotowano w przypadku odsetka obiektów użyteczności publicznej podłączonych do miejskiej sieci ciepłowniczej – do 2018 r. wzrósł on o 15 p. proc. (w kolejnych latach nie monitorowano wartości tego wskaźnika). O 23% zmniejszono liczbę palenisk opalanych paliwem stałym w zasobie komunalnym. Wzrósł odsetek ulic i ciągów pieszych, które są oświetlone – z 83% do 94%, w dużej mierze dzięki programowi Jaśniejszy Gdańsk. Oczekiwanych zmian wartości nie udało się osiągnąć w przypadku dwóch wskaźników dotyczących miejskiej sieci ciepłowniczej, pomimo realizacji ważnych inwestycji np. podłączenia do sieci Osowej i Matarni. Na niezmiennym poziomie około 60% pozostał odsetek mieszkań podłączonych do sieci (dane szacunkowe). Spadła z kolei roczna długość wybudowanej i zmodernizowanej sieci. Średniorocznie w latach 2016-2023 budowano i modernizowano 16,9 km sieci ciepłowniczej (ogółem 135 km); najmniej – po około 5 km w latach 2020 i 2021, najwięcej – 39,2 km w 2018 r.

Wskaźnik	Wartość bazowa w 2016 r.	Osiągnięta wartość w 2023 r.	Oczekiwany kierunek zmian	Rzeczywisty kierunek zmian
VII.1.a. Liczba komunalnych budynków użyteczności publicznej poddanych energomodernizacji (Wskaźnik liczony narastająco od 2015 r.)	1	36 (średnioroczna zmiana w latach 2016-2023: +67%)	↑	↑+
VII.1.b. Liczba komunalnych budynków mieszkalnych poddanych energomodernizacji (Wskaźnik liczony narastająco od 2015 r.)	5	57 (średnioroczna zmiana w latach 2016-2023: +42%)	↑	↑+

Wskaźnik	Wartość bazowa w 2016 r.	Osiągnięta wartość w 2023 r.	Oczekiwany kierunek zmian	Rzeczywisty kierunek zmian
VII.1.c. Długość wybudowanej i zmodernizowanej miejskiej sieci ciepłowniczej	14,3 km	36 (średnioroczna zmiana w latach 2016-2023: -4%)	↑	↓
VII.1.d. Odsetek obiektów użyteczności publicznej podłączonych do miejskiej sieci ciepłowniczej	45%	60% (2018 r.)	↑	↑+
VII.1.e. Liczba palenisk opalanych paliwem stałym	6671	5118	↓	↓-
VII.1.f. Odsetek mieszkań podłączonych do miejskiej sieci ciepłowniczej	60%	60%	↑	—
VII.1.g. Moc zainstalowanych źródeł fotowoltaicznych	1790 kW	●	↑	●
VII.1.h. Odsetek oświetlonych ulic i ciągów pieszo-rowerowych	83%	94%	↑	↑+

Kierunki dalszej interwencji:

Potrzebna jest kontynuacja działań związanych z ograniczaniem emisji zanieczyszczeń i gazów cieplarnianych oraz poprawą efektywności energetycznej, w tym modernizacji energetycznej budynków. Wskaźniki pokazały potrzebę kontynuacji działań związanych z rozwojem i modernizacją miejskiej sieci ciepłowniczej i przyłączaniem do niej kolejnych budynków. Ze względu na stosunkowo dużą liczbę palenisk opalanych paliwem stałym, tempo wymiany źródeł ciepła na nisko- i zeroemisyjne powinno być zwiększone. Należy dążyć do możliwie jak największego wykorzystania dostępnych odnawialnych źródeł energii (nie tylko fotowoltaiki) i innych miejskich źródeł wytwórczych, by zapewnić miastu samowystarczalność energetyczną.

Cel VII.2. Modernizacja i rozwój systemu utrzymania czystości i porządku

Do realizacji celu służyły m.in. działania:

1. rozwój instalacji do sortowania, przetwarzania i przekształcania odpadów,
2. rozwój systemów selektywnego zbierania odpadów komunalnych,
3. edukacja ekologiczna, w tym w zakresie prawidłowego postępowania z odpadami komunalnymi,
4. współpraca z zarządcami nieruchomości, radami dzielnic, mieszkańcami w zakresie funkcjonowania systemu gospodarowania odpadami.

Analiza wskaźników realizacji celu operacyjnego

Wskaźniki z zakresu **celu VII.2. Modernizacja i rozwój systemu utrzymania czystości i porządku** dotyczą odsetka Punktów Gromadzenia Odpadów (PGO) wykonanych na podstawie nowych wytycznych, liczby PGO z możliwością selekcji odpadów, jak również udziału odpadów poddanych odzyskowi w ogólnej ilości odpadów wytworzonych w ciągu roku.

W analizowanym okresie dwa wskaźniki osiągnęły oczekiwany wzrost, a w przypadku jednego kierunku zmian (spadek) był przeciwny do pożądanego. Wzrosła liczba punktów gromadzenia odpadów z możliwością selekcji – w 2023 r. było ich o 6% więcej niż w 2016 r. Większa liczba takich punktów sprzyja segregowaniu odpadów, a tym samym daje większe możliwości recyklingu i ponownego wykorzystania odpadów. Pozytywne zmiany nastąpiły również w zakresie udziału odpadów poddanych odzyskowi. Po zmianie przepisów krajowych określających sposób liczenia wartość tego wskaźnika wzrosła z 24% (w 2021 r.) do 37% (w 2023 r.). Były to poziomy wyższe niż wymagane przepisami ustawy. Niezgodnie z założeniami zmiany zaszły w przypadku wskaźnika dotyczącego odsetka punktów gromadzenia odpadów wykonanych w poprawionej estetyce w danym roku. Roczna liczba wykonywanych punktów tego typu wykazywała dość znaczne wahania, wynikające z założeń i harmonogramu realizowanych programów (np. Wspólne Podwórko, Podwórko Gminne) i innych działań inwestycyjnych. Łącznie w latach 2016-2023 powstało 139 nowych punktów gromadzenia odpadów. W 2023 r. liczba ta była najmniejsza w całym analizowanym okresie (2 nowe punkty), stąd spadek wartości wskaźnika o 1,1 p. proc. w porównaniu z 2016 r.

Wskaźnik	Wartość bazowa w 2016 r.	Osiągnięta wartość w 2023 r.	Oczekiwany kierunek zmian	Rzeczywisty kierunek zmian
VII.2.a. Odsetek Punktów Gromadzenia Odpadów wykonanych w oparciu o nowe wytyczne - o poprawionej estetyce (wykonanych w danym roku w stosunku do ogólnej liczby punktów)	1,4%	0,3% (średnioroczna zmiana w latach 2016-2023: -0,2 p.proc.)	↑	↓-
VII.2.b. Liczba Punktów Gromadzenia Odpadów z możliwością selekcji	32 070	33 994	↑	↑+
VII.2.c. Udział odpadów poddanych odzyskowi w ilości odpadów wytworzonych w ciągu roku	24%* (2021 r.)	37%	↑	↑+

*ze względu na zmianę sposobu liczenia wskaźnika (uwarunkowaną nowelizacją przepisów) jako wartość bazową pokazano dane z 2021 r.

Kierunki dalszej interwencji:

Potrzebne są dalsze działania organizacyjne i inwestycyjne, które umożliwią spełnienie wymaganych przepisami prawa i z każdym rokiem wyższych poziomów przygotowania odpadów do ponownego użycia i recyklingu. W tym celu należy dążyć do ograniczenia ilości powstających odpadów np. poprzez edukację ekologiczną, promowanie dobrych praktyk, przeciwdziałanie marnowaniu żywności, czy tworzenie miejsc, które umożliwiają wymianę i ponowne wykorzystanie rzeczy i sprzętu. Kontynuowane powinny być również działania inwestycyjne, dzięki którym rozwijana będzie infrastruktura do przygotowania do ponownego użycia i skuteczniejszego odzysku odpadów.

Cel VII.3. Zwiększenie dostępności mieszkań we wszystkich segmentach rynku mieszkaniowego i podniesienie efektywności wykorzystania dostępnych lokali użytkowych

Do realizacji celu służyły m.in. działania:

1. budowa nowych mieszkań społecznych i komunalnych,
2. remont lokali komunalnych,
3. zwiększanie dostępu do mieszkań dla osób potrzebujących wsparcia społecznego,
4. wynajem lokali komunalnych na działania rozwijające przedsiębiorczość i wspierające działalność artystyczną.

Analiza wskaźników realizacji celu operacyjnego

Wskaźniki z zakresu **celu VII.3. Zwiększenie dostępności mieszkań we wszystkich segmentach rynku mieszkaniowego i podniesienie efektywności wykorzystania dostępnych lokali użytkowych** dotyczą zasobu mieszkaniowego w Gdańsku w przeliczeniu na tysiąc mieszkańców, liczby gospodarstw domowych oczekujących na mieszkanie w lokalu socjalnym oraz powierzchni wyremontowanych lokali mieszkalnych i użytkowych będących w zasobie miejskim.

Wszystkie trzy wskaźniki przypisane do tego celu osiągnęły kierunek zmian zgodny z oczekiwanym. W latach 2016-2023 w Gdańsku wybudowano 47 tys. nowych mieszkań, co przełożyło się na wzrost zasobu mieszkaniowego z 466 do 541 mieszkań na tysiąc mieszkańców. Na znaczny spadek liczby gospodarstw domowych oczekujących na lokal socjalny duży wpływ miało wprowadzenie nowych zasad wynajmu zgodnie z uchwałą rady miasta z 2019 r., tym niemniej niezależnie od tej zmiany widoczna jest stała tendencja malejąca liczby oczekujących, świadcząca o poprawie dostępności lokali socjalnych. Od 2016 r. wyremontowano prawie 1,7 tys. lokali komunalnych o powierzchni 73,6 tys. m².

Wskaźnik	Wartość bazowa w 2016 r.	Osiągnięta wartość w 2023 r.	Oczekiwany kierunek zmian	Rzeczywisty kierunek zmian
VII.3.a. Liczba mieszkań na tysiąc mieszkańców	466	541	↑	↑+
VII.3.b. Liczba gospodarstw domowych oczekujących na mieszkanie w lokalu socjalnym	401* (2020 r.)	187	↓	↓-
VII.3.c. Powierzchnia wyremontowanych lokali (Wskaźnik liczony narastająco od 2015 r.)	15 658 m ²	73 661 m ² (średnioroczna zmiana w latach 2016-2023: +25%)	↑	↑+

*ze względu na zmianę sposobu liczenia wskaźnika (zgodną z nowymi zasadami wynajmu) jako wartość bazową pokazano dane z 2020 r.

Kierunki dalszej interwencji:

Mimo że osiągnięto oczekiwane kierunki zmian wartości wskaźników, konieczne są dalsze działania zwiększające dostępność mieszkań. Ze względu na znaczny wzrost cen nieruchomości w ostatnich latach szczególnie potrzebne jest zwiększenie oferty dla osób o średnich i niższych dochodach, których nie stać na zakup lub najem po cenach rynkowych. W tym celu należy kontynuować budowę mieszkań komunalnych i czynszowych, jak również modernizację obecnego zasobu gminnego. Warto wykorzystać nowe, dostępne rozwiązania prawne, służące rozszerzeniu oferty mieszkaniowej, jak na przykład społeczne agencje najmu.

Cel VII.4. Zapewnienie bezpieczeństwa przeciwpowodziowego i usprawnienie systemu odprowadzania wód opadowych

Do realizacji celu służyły m.in. działania:

1. budowa zbiorników retencyjnych,
2. wykorzystanie zieleni miejskiej do zatrzymywania wody opadowej,
3. budowa i modernizacja kanalizacji deszczowej i systemów odprowadzania wód opadowych,
4. budowa i modernizacja obiektów przeciwpowodziowych,
5. rozwój systemów monitorowania i ostrzegania przed zagrożeniami.

Analiza wskaźników realizacji celu operacyjnego

Wskaźniki z zakresu **celu VII.4. Zapewnienie bezpieczeństwa przeciwpowodziowego i usprawnienie systemu odprowadzania wód opadowych** dotyczą liczby zbiorników retencyjnych na obszarze miasta oraz udziału długości dróg skanalizowanych w długości dróg utwardzonych.

Jeden z dwóch wskaźników – tj. liczba zbiorników retencyjnych – osiągnął oczekiwany kierunek zmian. W latach 2016-2023 powstało 5 nowych zbiorników, dzięki którym łączna pojemność zbiorników w Gdańsku zwiększyła się o 73 tys. m³. Nie udało się zwiększyć udziału długości dróg skanalizowanych w długości dróg utwardzonych. W analizowanym okresie długość rurociągów kanalizacji deszczowej zwiększyła się o 60 km, jednak z uwagi na znaczny wzrost długości dróg utwardzonych zarządzanych przez Gdański Zarząd Dróg i Zieleni (o 134 km, co wynika z nowych inwestycji, jak również m.in. ze zmian kategorii przypisanych poszczególnym drogom oraz bieżącej aktualizacji pomiarów geodezyjnych) wartość wskaźnika VII.4.b. spadła o niespełna 4,5 p.proc.

Wskaźnik	Wartość bazowa w 2016 r.	Osiągnięta wartość w 2023 r.	Oczekiwany kierunek zmian	Rzeczywisty kierunek zmian
VII.4.a. Liczba zbiorników retencyjnych	49	54	↑	↑+
VII.4.b. Udział długości dróg skanalizowanych w długości dróg utwardzonych	74,6%	70,1%	↑	↓-

Kierunki dalszej interwencji:

W obliczu postępującej zmiany klimatu, przejawiającej się m.in. wzrostem temperatury powietrza, występującymi opadami nawałnymi oraz suszami, potrzebne są dalsze działania zwiększające bezpieczeństwo przeciwpowodziowe. By ograniczyć podatność miasta na powodzie i podtopienia, a jednocześnie zmniejszyć ryzyko suszy, należy zwiększać retencję wody opadowej – poprzez rozwój błękitno-zielonej-infrastruktury, stosowanie rozwiązań opartych na naturze, retencję zbiornikową, przywracanie naturalnej retencji w dolinach rzek, zbiornikach wodnych, mokradłach. Systemy odwadniające, w tym kanalizacja deszczowa, powinny być przebudowywane i modernizowane szczególnie w miejscach, w których występują lokalne podtopienia w czasie opadów deszczu.

Cel VII.5. Rozwój i dostosowanie infrastruktury wodno-kanalizacyjnej do potrzeb użytkowników

Do realizacji celu służyły m.in. działania:

1. budowa i modernizacja sieci kanalizacji sanitarnej,
2. budowa i modernizacja sieci wodociągowej,
3. budowa i przebudowa przepompowni ścieków,
4. montaż źródeł ulicznych w przestrzeni miejskiej oraz poidłek w budynkach użyteczności publicznej.

Analiza wskaźników realizacji celu operacyjnego

Wskaźniki z zakresu **celu VII.5. Rozwój i dostosowanie infrastruktury wodno-kanalizacyjnej do potrzeb użytkowników** dotyczą długości wybudowanej i zmodernizowanej sieci wodociągowej i kanalizacyjnej, odsetka mieszkańców korzystających z wodociągu i kanalizacji sanitarnej, powierzchni miasta wyposażonej w infrastrukturę wodno-kanalizacyjną oraz oceny mieszkańców na temat jakości świadczonych usług wodno-kanalizacyjnych.

Spośród siedmiu badanych wskaźników, dwa wykazywały pozytywne trendy, trzy nie zmieniały się znacząco, natomiast dwa wskaźniki zmieniały się w niepożądanym kierunku.

Oczekiwany trend rosnący osiągnięto w przypadku długości wybudowanej i zmodernizowanej rocznie sieci wodociągowej, która w 2023 r. była ponad dwukrotnie większa niż w 2016 r., a średnioroczny przyrost w latach 2016-2023 wyniósł 13%. Ogółem w latach 2016-2023 wybudowano lub zmodernizowano prawie 105 km sieci wodociągowej, średnio – 13,1 km rocznie, przy czym ponadprzeciętne wartości notowane były od 2020 r. (największa – 23,4 km w 2020 r.). Nie zmienił się odsetek mieszkańców korzystających z wodociągu i kanalizacji sanitarnej. Pewien wpływ na końcowe wartości tych wskaźników miały wyniki powszechnego spisu ludności z 2021 r., aktualizujące dane o liczbie mieszkańców Gdańska. Bez większych zmian pozostała również powierzchnia miasta wyposażona w infrastrukturę wodno-kanalizacyjną (odnotowano wzrost o 148 ha, czyli o mniej niż 1%). Spadła natomiast w porównaniu z 2016 r. długość wybudowanej i zmodernizowanej rocznie sieci kanalizacyjnej; w latach 2016-2023 średnioroczna zmiana wyniosła -9%. Warto tu jednak zauważyć, że wartość z 2016 r. była wyraźnie największa w całym analizowanym okresie i wynikała z nagromadzenia kończących wtedy inwestycji m.in. związanych z budową kanalizacji sanitarnej w dzielnicy Osowa. Ogółem w latach 2016-2023 wybudowano i zmodernizowano prawie 87 km kanalizacji sanitarnej (średniorocznie – 10,8 km).

Badania ankietowe spółki Saur Neptun Gdańsk (od 2023 r. Gdańskie Wodociągi) pokazują rozbieżne tendencje w zakresie oceny jakości wody (-1 p. proc.) i funkcjonowania infolinii (+1 p. proc.). Należy podkreślić, że w przypadku obu tych wskaźników oceny utrzymują się na wysokim poziomie (około 90% pozytywnych ocen). Badania nie były jednak kontynuowane po 2019 r. Wyniki innego cyklicznego badania jakości życia w Gdańsku pokazują jednak wyraźny wzrost ocen jakości wody pitnej w całym analizowanym okresie – od 3,97 (w skali 1-6) w 2016 r. do 4,17 w 2023 r. (wzrost o 5%).

Wskaźnik	Wartość bazowa w 2016 r.	Osiągnięta wartość w 2023 r.	Oczekiwany kierunek zmian	Rzeczywisty kierunek zmian
VII.5.a. Wybudowana i zmodernizowana sieć wodociągowa	6,6 km	15,5 km (średnioroczna zmiana w latach 2016-2023: +13%)	↑	↑+
VII.5.b. Wybudowana i zmodernizowana sieć kanalizacyjna	21,3 km	11,2 km (średnioroczna zmiana w latach 2016-2023: -9%)	↑	↓-
VII.5.c. Udział mieszkańców korzystających z wodociągu	99,6%	99,6%	↑	—
VII.5.d. Udział mieszkańców korzystających z kanalizacji sanitarnej	99,3%	99,0%	↑	—
VII.5.e. Powierzchnia miasta wyposażona w infrastrukturę wodno-kanalizacyjną	16 458 ha	16 606 ha	↑	—
VII.5.f. Jakość świadczonych usług wodno-kanalizacyjnych w ocenie mieszkańców:				
(1) odsetek ankietowanych, którzy jakość wody w kranie ocenili na poziomie bardzo dobrym i raczej dobrym	91% (2017 r.)	90% (2019 r.)	↑	↓
(2) odsetek ankietowanych, którzy funkcjonowanie linii 994 w SNG ocenili dobrze	86% (2017 r.)	87% (2019 r.)	↑	↑

Kierunki dalszej interwencji:

Wartości wskaźników ukazują potrzebę dalszych inwestycji. Rozbudowa sieci powinna dotyczyć przede wszystkim obszarów miasta niewyposażonych w infrastrukturę wodno-kanalizacyjną. W efekcie powinien zwiększyć się odsetek mieszkańców korzystających z wodociągu i kanalizacji sanitarnej. Potrzebna jest także kontynuacja modernizacji istniejących sieci – wyeksploatowanych lub wykonanych np. z azbestocementu.

Cel VII.6. Ochrona wód, w tym Zatoki Gdańskiej

Do realizacji celu służyły m.in. działania:

1. rozbudowa monitoringu wód podziemnych,
2. poprawa efektywności oczyszczania ścieków,
3. likwidacja przydomowych oczyszczalni ścieków i zbiorników bezodpływowych na ścieki,
4. edukacja ekologiczna w zakresie korzystania z wód i ich ochrony,
5. monitoring jakości wód powierzchniowych.

Analiza wskaźników realizacji celu operacyjnego

Wskaźniki z zakresu **celu VII.6. Ochrona wód, w tym Zatoki Gdańskiej** dotyczą przekroczeń norm jakości wody, oczyszczonych ścieków i ścieków opadowych.

Jeden z trzech wskaźników monitorujących nie wykazywał oczekiwanego kierunku zmian, kolejny zaś utrzymał się na bardzo zadowalającym poziomie wyjściowym. Trzeci wskaźnik – dotyczący jakości ścieków opadowych – nie został oceniony ze względu na brak danych.

W przypadku jakości wody w systemie dystrybucji odnotowano niekorzystne zwiększenie odsetka parametrów z przekroczeniem dopuszczalnej wartości. W 2023 r. taka sytuacja dotyczyła 0,4% badanych parametrów, a w 2016 r. – 0,1%. W przypadku norm jakości oczyszczonych ścieków poziom przekroczenia norm w roku bazowym (2016 r.) wyniósł 0,0%, więc w najbardziej pozytywnym scenariuszu możliwe było utrzymanie tego poziomu. Przekroczenia norm jakości ścieków miały miejsce w latach 2018-2020. W kolejnych latach już takie sytuacje nie wystąpiły.

Wskaźnik	Wartość bazowa w 2016 r.	Osiągnięta wartość w 2023 r.	Oczekiwany kierunek zmian	Rzeczywisty kierunek zmian
VII.6.a. Przekroczenia norm jakości wody	0,1%	0,4%	↓	↑+
VII.6.b. Przekroczenia norm jakości oczyszczonych ścieków	0,0%	0,0%	↓	–
VII.6.c. Przekroczenia jakości ścieków opadowych odprowadzanych do odbiorników	●	●	↓	●

Kierunki dalszej interwencji:

Występujące przekroczenia norm jakości wody pitnej pokazują, że niezbędne są dalsze działania związane z ochroną ujęć wody. W tym celu należy rozwijać system monitoringu i prognozowania zagrożeń jakościowych w wodach podziemnych. Dalszego rozwoju, pomimo braku przekroczeń norm w ostatnich latach, wymaga technologia oczyszczania ścieków. Inwestycje wymuszone będą w tym przypadku nową dyrektywą ściekową UE, wprowadzającą dodatkowe wymogi dla oczyszczalni ścieków. Ponadto potrzebne jest stworzenie monitoringu jakości wód opadowych, jak również ich oczyszczanie np. poprzez tworzenie stref buforowych przed potokami i zbiornikami retencyjnymi lub budowę stacji podczyszczania.

Cel VII.7. Przygotowanie wystarczającej ilości miejsc do pochówków na cmentarzach komunalnych

Do realizacji celu służyły m.in. działania:

1. rozbudowa istniejących cmentarzy komunalnych,
2. modernizacja infrastruktury cmentarnej,
3. propagowanie pochówków urnowych.

Analiza wskaźników realizacji celu operacyjnego

Wskaźniki z zakresu **celu VII.7. Przygotowanie wystarczającej ilości miejsc do pochówków na cmentarzach komunalnych** dotyczą liczby wolnych miejsc grzebalnych oraz udziału pochówków urnowych w ogólnej liczbie pochówków.

Spośród trzech wskaźników monitorujących realizację celu jeden osiągnął kierunek zmian zgodny z oczekiwanym, a dwa wykazywały niekorzystne tendencje. Pozytywną zmianą był wyraźny – o 20 p. proc. – wzrost odsetka pochówków urnowych. Przyczyniły się do tego m.in. preferencje cenowe stosowane dla tego rodzaju pochówków. Niekorzystną tendencją jest z kolei spadek liczby wolnych miejsc grzebalnych. W latach 2016-2023 ich liczba zmniejszyła się o 84% i daje niewielką rezerwę na przyszłe lata.

Wskaźnik	Wartość bazowa w 2016 r.	Osiągnięta wartość w 2023 r.	Oczekiwany kierunek zmian	Rzeczywisty kierunek zmian
VII.7.a. Liczba wolnych miejsc grzebalnych na cmentarzach zlokalizowanych na terenie Gdańska:				
(1) Liczba wolnych miejsc grzebalnych	7810	1277	↑	↓-
(2) Zapewnienie odpowiedniej liczby miejsc grzebalnych na 5 kolejnych lat 1 – warunek spełniony (jest odpowiednia liczba miejsc); 0 – warunek niespełniony	1	0	↑	↓-
VII.7.b. Udział pochówków urnowych w pochówkach ogółem	43%	63%	↑	↑+

Kierunki dalszej interwencji:

Wartości wskaźników jednoznacznie pokazują, że niezbędne jest zwiększenie liczby wolnych miejsc grzebalnych. Może to nastąpić poprzez budowę nowych cmentarzy, rozbudowę istniejących lub rozbudowę infrastruktury cmentarnej (np. tworzenie kolumbariów).

Cel VII.8. Podniesienie efektywności eksploatacji infrastruktury liniowej oraz nieruchomości gminnych

Do realizacji celu służyły m.in. działania:

- 1.inwentaryzacja baz danych w Urzędzie Miejskim w Gdańsku,
- 2.standaryzacja danych przestrzennych i utworzenie wspólnej bazy danych,
- 3.inwentaryzacja techniczna zasobów nieruchomości komunalnych.

Do tego celu nie zostały przypisane wskaźniki realizacji.

Głównym efektem w zakresie tworzenia spójnej bazy danych, w tym infrastruktury, jest uruchomienie portalu GeoGdańsk – w 2022 r. dla pracowników miejskich, a w 2023 r. w części publicznej z serwisami mapowymi dla mieszkańców. Dzięki programowi GeoGdańsk przygotowano i wdrożono środowisko bazodanowe zawierające dane Wydziału Geodezji, Wydziału Urbanistyki i Architektury UMG, Biura Rozwoju Gdańska oraz kilkunastu wydziałów i jednostek organizacyjnych Gdańska. Opracowano wspólny standard danych, zagregowano je i ustandaryzowano. Portal umożliwia m.in. szybkie przeglądanie map, lokalizowanie ważnych punktów, dostęp do informacji o trasach komunikacji publicznej, parkingach, atrakcjach turystycznych i wielu innych przydatnych danych. Ponadto prowadzono inwentaryzację techniczną nieruchomości komunalnych, będących w administracji Gdańskich Nieruchomości, metodą skaningu laserowego przy wykorzystaniu skanerów laserowych.

Kierunki dalszej interwencji:

Należy kontynuować rozwój systemu zarządzania wysokiej jakości danymi miejskimi i ich pozyskiwania. Potrzebne są również działania na rzecz większego wykorzystania danych i technologii cyfrowych w zarządzaniu miastem i podnoszeniu jakości życia mieszkańców.

4. WYZWANIA NA KOLEJNE LATA

- 1.Redukcja emisji gazów cieplarnianych poprzez wykorzystywanie odnawialnych źródeł energii i poprawę efektywności energetycznej.
- 2.Działania adaptacyjne do zmiany klimatu, zwłaszcza rozwój błękitno-zielonej infrastruktury miasta.
- 3.Wdrażanie modelu gospodarki o obiegu zamkniętym, rozwój recyklingu.
- 4.Rozwój i modernizacja gminnego zasobu mieszkaniowego i społecznego.
- 5.Ochrona i zrównoważone gospodarowanie zasobami wodnymi.
- 6.Budowa nowych cmentarzy i rozbudowa istniejących.

Załącznik nr 1 - wskaźniki realizacji Programu Operacyjnego Infrastruktura [2016-2023]

Dane dostępne na koniec marca 2024 r.

Cel operacyjny	Wskaźnik	2016	2017	2018	2019	2020	2021	2022	2023	Rzeczywisty kierunek zmian ¹
VII.1. Ograniczenie emisji gazów cieplarnianych i emisji zanieczyszczeń do powietrza	VII.1.a. Liczba komunalnych budynków użyteczności publicznej poddanych energomodernizacji <i>Wskaźnik liczony narastająco od 2015 r. Źródło: Wydział Gospodarki Komunalnej Urzędu Miejskiego w Gdańsku</i>	1	3	4	5	14	24	27	36	+66,9% (średnioroczna zmiana)
	VII.1.b. Liczba komunalnych budynków mieszkalnych poddanych energomodernizacji <i>Wskaźnik liczony narastająco od 2015 r. Źródło: Gdańskie Nieruchomości</i>	5	9	13	15	19	32	50	57	+41,6% (średnioroczna zmiana)
	VII.1.c. Długość wybudowanej i zmodernizowanej miejskiej sieci ciepłowniczej [km] <i>Źródło: Gdańskie Przedsiębiorstwo Energetyki Ciepłej Sp. z o.o.</i>	14,3	28,5	39,2	16,9	15,4	4,6	5,1	11,0	-3,7% (średnioroczna zmiana)
	VII.1.d. Odsetek obiektów użyteczności publicznej podłączonych do miejskiej sieci ciepłowniczej <i>Źródło: Gdańskie Przedsiębiorstwo Energetyki Ciepłej Sp. z o.o.</i>	45%	45%	60%	•	•	•	•	•	+15 p.proc.
	VII.1.e. Liczba palenisk opalanych paliwem stałym. <i>Źródło: Gdańskie Nieruchomości</i>	6671	6398	6500	5780	5430	5359	5236	5118	-23,3%
	VII.1.f. Odsetek mieszkań podłączonych do miejskiej sieci ciepłowniczej (dane szacunkowe) <i>Źródło: Gdańskie Przedsiębiorstwo Energetyki Ciepłej Sp. z o.o.</i>	60%	60%	60%	60%	60%	60%	60%	60%	0 p.proc.
	VII.1.g. Moc zainstalowanych źródeł fotowoltaicznych [kWh] <i>Źródło: Wydział Gospodarki Komunalnej Urzędu Miejskiego w Gdańsku</i>	1790	•	•	•	•	•	•	•	•

¹ porównanie lat 2016 i 2023 (lub pierwszego i ostatniego dostępnego pomiaru)

Cel operacyjny	Wskaźnik	2016	2017	2018	2019	2020	2021	2022	2023	Rzeczywisty kierunek zmian ¹
	VII.1.h. Odsetek oświetlonych ulic i ciągów pieszo-rowerowych. <i>Źródło: Gdański Zarząd Dróg i Zieleni</i>	82,6%	84,2%	86,0%	88,1%	90,3%	91,7%	93,2%	94,0%	+11,4 p.proc.
VII.2. Modernizacja i rozwój systemu utrzymania czystości i porządku	VII.2.a. Odsetek Punktów Gromadzenia Odpadów wykonanych w oparciu o nowe wytyczne - o poprawionej estetyce (wykonanych w danym roku w stosunku do ogólnej liczby punktów). <i>Źródło: Wydział Gospodarki Komunalnej Urzędu Miejskiego w Gdańsku</i>	1,4%	2,6%	4,0%	2,0%	0,8%	3,6%	3,4%	0,3%	-0,2 p.proc. (średnioroczna zmiana)
	VII.2.b. Liczba Punktów Gromadzenia Odpadów z możliwością selekcji. <i>Źródło: Wydział Gospodarki Komunalnej Urzędu Miejskiego w Gdańsku</i>	32 070	32 070	31 325	32 609	32 198	34 484	33 603	33 994	+6,0%
	VII.2.c. Udział odpadów poddanych odzyskowi w ilości odpadów wytworzonych w ciągu roku ² . <i>Źródło: Wydział Gospodarki Komunalnej Urzędu Miejskiego w Gdańsku</i>	28%	30%	44%	40%	49%	24%	36%	37%	+13,0 p.proc. ³
VII.3. Zwiększenie dostępności mieszkań we wszystkich segmentach rynku mieszkaniowego i podniesienie efektywności wykorzystania dostępnych lokali użytkowych	VII.3.a. Liczba mieszkań na tysiąc mieszkańców. <i>Źródło: Główny Urząd Statystyczny</i>	466,0	478,9	490,7	501,4	501,3	513,7	528,2	540,7	+16,0%
	VII.3.b. Liczba gospodarstw domowych oczekujących na mieszkanie w lokalu socjalnym ⁴ . <i>Źródło: Wydział Gospodarki Komunalnej Urzędu Miejskiego w Gdańsku</i>	1 944	1 608	1 241	1 278	401	256	190	187	-53,4% ⁵
	VII.3.c. Powierzchnia wyremontowanych lokali [m ²]. <i>Wskaźnik liczony narastająco od 2015 r. Źródło: Gdańskie Nieruchomości</i>	15 658	31 418	37 636	45 368	53 732	63 308	68 902	73 661	+24,8% (średnioroczna zmiana)

² W 2021 r. nastąpiła zmiana sposobu liczenia wskaźnika zgodnie z nowymi przepisami ustawowymi

³ Ze względu na zmianę sposobu liczenia wskaźnika pokazano zmianę w latach 2021-2023

⁴ W 2020 r. nastąpiła zmiana sposobu liczenia wskaźnika zgodnie z nowymi zasadami najmu przyjętymi przez Radę Miasta Gdańska

⁵ Ze względu na zmianę sposobu liczenia wskaźnika pokazano zmianę w latach 2020-2023

Cel operacyjny	Wskaźnik	2016	2017	2018	2019	2020	2021	2022	2023	Rzeczywisty kierunek zmian ¹
VII.4. Zapewnienie bezpieczeństwa przeciwpowodziowego i usprawnienie systemu odprowadzania wód opadowych	VII.4.a. Liczba zbiorników retencyjnych <i>Źródło: Gdańskie Wody Sp. z o.o.</i>	49	51	52	53	53	53	53	54	+8,2%
	VII.4.b. Udział długości dróg skanalizowanych w długości dróg utwardzonych. <i>Źródło: Gdańskie Wody Sp. z o.o., Gdański Zarząd Dróg i Zieleni</i>	74,6%	74,0%	73,9%	71,3%	67,8%	67,8%	67,8%	70,1%	-4,5 p.proc.
VII.5. Rozwój i dostosowanie infrastruktury wodno-kanalizacyjnej do potrzeb użytkowników	VII.5.a. Wybudowana i zmodernizowana sieć wodociągowa [km]. <i>Źródło: Gdańska Infrastruktura Wodociągowo-Kanalizacyjna Sp. z o.o.</i>	6,6	5,9	7,0	8,2	23,4	21,2	16,7	15,5	+13,0% (średnioroczna zmiana)
	VII.5.b. Wybudowana i zmodernizowana sieć kanalizacyjna [km]. <i>Źródło: Gdańska Infrastruktura Wodociągowo-Kanalizacyjna Sp. z o.o.</i>	21,3	2,7	7,8	6,6	12,5	14,0	10,4	11,2	-8,8% (średnioroczna zmiana)
	VII.5.c. Udział mieszkańców korzystających z wodociągu. <i>Źródło: Gdańska Infrastruktura Wodociągowo-Kanalizacyjna Sp. z o.o.</i>	99,6%	99,6%	99,5%	99,5%	99,6%	99,6%	99,6%	99,6%	0 p.proc.
	VII.5.d. Udział mieszkańców korzystających z kanalizacji sanitarnej. <i>Źródło: Gdańska Infrastruktura Wodociągowo-Kanalizacyjna Sp. z o.o.</i>	99,3%	99,3%	99,3%	99,3%	99,2%	99,2%	99,1%	99,0%	-0,3 p.proc.
	VII.5.e. Powierzchnia miasta wyposażona w infrastrukturę wodno-kanalizacyjną [ha]. <i>Źródło: Gdańska Infrastruktura Wodociągowo-Kanalizacyjna Sp. z o.o.</i>	16 458	16 458	16 458	16 471	16 606	16 606	16 606	16 606	+0,9%
	VII.5.f. Jakość świadczonych usług wodno-kanalizacyjnych w ocenie mieszkańców:									
(1) odsetek ankietowanych, którzy jakość wody w kranie ocenili na poziomie bardzo dobrym i raczej dobrym. <i>Źródło: Saur Neptun Gdańsk S.A. / Gdańskie Wodociągi S.A.</i>	•	91%	•	90%	•	•	•	•	•	-1 p.proc.
(2) odsetek ankietowanych, którzy funkcjonowanie linii 994 w SNG ocenili dobrze. <i>Źródło: Saur Neptun Gdańsk S.A. / Gdańskie Wodociągi S.A.</i>	•	86%	•	87%	•	•	•	•	•	+1 p.proc.

Cel operacyjny	Wskaźnik	2016	2017	2018	2019	2020	2021	2022	2023	Rzeczywisty kierunek zmian ¹
VII.6. Ochrona wód, w tym Zatoki Gdańskiej	VII.6.a. Przekroczenia norm jakości wody. <i>Odsetek przekroczeń dopuszczalnych wartości parametrów jakościowych.</i> <i>Źródło: Saur Neptun Gdańsk S.A. / Gdańskie Wodociągi S.A..</i>	0,07%	0,32%	0,33%	0,24%	0,59%	0,39%	0,33%	0,43%	+0,36 p.proc.
	VII.6.b. Przekroczenia norm jakości oczyszczonych ścieków. <i>Odsetek przekroczeń dopuszczalnych wartości parametrów jakościowych.</i> <i>Źródło: Saur Neptun Gdańsk S.A. / Gdańskie Wodociągi S.A..</i>	0,00%	0,00%	0,15%	0,31%	0,34%	0,00%	0,00%	0,00%	0 p.proc.
	VII.6.c. Przekroczenia jakości ścieków opadowych odprowadzanych do odbiorników <i>Odsetek przekroczeń dopuszczalnych wartości parametrów jakościowych.</i>	•	•	•	•	•	•	•	•	•
VII.7. Przygotowanie wystarczającej ilości miejsc do pochówków na cmentarzach komunalnych	VII.7.a. Liczba wolnych miejsc grzebalnych na cmentarzach zlokalizowanych na terenie Gdańska:									
	(1) Liczba wolnych miejsc grzebalnych <i>Źródło: Gdański Zarząd Dróg i Zieleni</i>	7810	6864	5883	4876	3080	1849	2766	1277	-83,6%
	(2) Zapewnienie odpowiedniej liczby miejsc grzebalnych na 5 kolejnych lat 1 – warunek spełniony (jest odpowiednia liczba miejsc); 0 – warunek niespełniony <i>Źródło: Gdański Zarząd Dróg i Zieleni</i>	1	0	0	0	0	0	0	0	0
	VII.7.b. Udział pochówków urnowych w pochówkach ogółem <i>Źródło: Gdański Zarząd Dróg i Zieleni</i>	43,4%	49,2%	51,2%	54,8%	57,0%	59,4%	60,9%	63,4%	+20,0 p.proc.

• brak danych lub zjawisko nie występowało

GDAŃSK 2030 PLUS

Opracowanie:

Marcin Hryniewicz
Aleksandra Madajczyk
Sandra Stelmak
Agnieszka Strzelczyk
Magdalena Wiktor
Robert Wójcik

Wydawca:

Urząd Miejski w Gdańsku
ul. Nowe Ogrody 8/12
80-803 Gdańsk
www.gdansk.pl/strategia

GDAŃSK 2024