



GDAŃSKIE KONKURSY
URBANISTYCZNO-
-ARCHITEKTONICZNE

Hala Plażowa Stogi

KONKURS STUDIALNY

GDAŃSK 2022



Na okładce: fragment wizualizacji ze zwycięskiej pracy konkursowej.

Hala Plażowa Stogi

Konkurs studialny dwuetapowy na koncepcję urbanistyczno-architektoniczną strefy wejściowej na plażę Stogi

Redakcja: Joanna Sidorczak-Heinsohn, Jarosław Zulewski

Opracowanie graficzne i skład: Jarosław Zulewski

Organizator konkursu: Biuro Architekta Miasta w Urzędzie Miejskim w Gdańsku



GDAŃSK

GDAŃSK 2022



Rys. 1. Widok strefy wejściowej na plażę Stogi z lotu ptaka

Geneza konkursu

Plaża Stogi jest jednym z kilku gdańskich kąpielisk, których historia sięga początków XIX w. W nadmorskich kompleksach kurortowych hale plażowe pozwalały cieszyć się bliskością morza w harmonijnej przestrzeni i w otoczeniu gwarantującym wygodę użytkownikom. Ich forma i rozmach realizacji podkreślały rangę kurortu. Piękne hale plażowe, które posiadały kiedyś kąpieliska w Brzeźnie, na Westerplatte i Stogach nie przetrwały do naszych czasów. Zastąpiono je rozwiązaniami tymczasowymi, które zostały zredukowane do tandetnych (tanich) budek przyplażowych, stawianych z myślą o krótkim lecie i zmiennej przychylności ówczesnych władz do prywatnej własności. Obecne w chwili ogłoszenia konkursu zagospodarowanie zespołu wejściowego na plażę Stogi dalekie było zarówno od dawnych standardów dla miejsc o tak bogatym potencjale rekreacyjnym, jak i oczekiwań mieszkańców. Ogłoszony w 2020 konkurs studencki na koncepcję urbanistyczno-architektoniczną Kąpieliska Morskiego Stogi jako pierwszy wskazał na potencjał rozwojowy tego miejsca.

Okazją do realnej zmiany na lepsze stało się zakończenie wieloletniej umowy dzierżawy na prowadzenia działalności gospodarczej na terenie przyplażowym w Gdańsku–Stogach. Pojawiła się szansa nowego sposobu zagospodarowania, w tym realizacji nowej wielofunkcyjnej zabudowy nazwanej na użytek konkursu „Halą Plażową”, co stanowiło ukłon w stronę historii i podkreślało dążenie organizatora konkursu do wypracowania współczesnej, wysokiej jakości oprawy architektonicznej tego miejsca.



Rys. 2. Parking i przystanek tramwajowy przed widoczną w głębi Halą Plażową, ok. 1930 (muzeumpomorza.pl).



Rys. 3. Promenada nad wydmi, w tle Hala Plażowa, 1930 (fotopolska.pl).

Koniec dzierżawy zbiegł się również z końcem dwuletniego remontu i modernizacji linii tramwajowej na Stogi. Przywrócenie ruchu tramwajowego i unowocześnienie taboru poprawiło dostępność plaży.

Przed wyłonieniem w drodze przetargu nowego dzierżawcy tego terenu priorytetem dla władz miasta stało się opracowanie wytycznych do nowego zagospodarowania, gwarantujących uzyskanie przestrzeni o wysokiej jakości. By osiągnąć ten cel rozpisano konkurs, który poprzedzono procesem partycypacyjnym (dokument z jego podsumowaniem zawarto w osobnym opracowaniu) i przygotowaniem opracowań studialnych mających na celu określenie założeń do projektowania, w tym ramowych wytycznych do programu funkcjonalno-użytkowego dla nowej zabudowy. Wytyczne te zostały opracowane w oparciu o przeprowadzony proces partycypacyjny z mieszkańcami, analizę aktualnego użytkowania i porównanie z programami użytkowymi innych kąpielisk. Zamierzeniem władz miasta było, by urządzona na nowo strefa wejściowa na plażę Stogi stała się lokalną atrakcją, zarówno w sezonie letnim, jak i – dzięki nowemu programowi użytkowemu – w pozostałej części roku. Założono, że szczegółowe dopracowanie programu funkcjonalno-użytkowego spoczywać będzie na inwestorze, który będzie ponosić ryzyka i odpowiedzialność za sukces finansowy przedsięwzięcia.

Jako cel konkursu wskazano uzyskanie wytycznych urbanistyczno-architektonicznych, które poprawiłyby estetykę, polepszyły komfort użytkowania oraz zwiększyły dostępność wszystkim użytkownikom plaży. Nowy dzierżawca został zobligowany do przebudowy w oparciu o uzyskane w konkursie wytyczne.

Przebieg konkursu

Konkurs studialny dwuetapowy na koncepcję urbanistyczno-architektoniczną strefy wejściowej na plażę Stogi został ogłoszony Zarządzeniem Prezydenta Miasta Gdańska z dnia 19 stycznia 2022 r.

Konkurs przeprowadzono w formule dwuetapowej. Do udziału w konkursie zgłosiło się 40 uczestników, z czego w I etapie prace konkursowe nadesłały 22 zespoły projektowe.

Skład sądu konkursowego

1. **prof. Sławomir Gzell** (Warszawa) – przewodniczący sądu konkursowego
2. **dr Bartosz Macikowski** (Gdańsk)
3. **prof. Magdalena Staniszki** (Warszawa)
4. **arch. Paweł Wład. Kowalski** (Gdańsk) – sędzia referent
5. **prof. Katarzyna Zielonko-Jung** (Gdańsk)
6. **prof. Piotr Lorens** (Architekt Miasta Gdańska)
7. **Leszek Paszkowski** (dyrektor Gdańskiego Ośrodka Sportu)



Rys. 4. Okładka Regulaminu konkursu.

ETAP I

W I etapie konkursu sąd nadał nadesłanym pracom numery porządkowe (od 1 do 22). Po ocenie wszystkich prac, sąd przyznał sześć wyróżnień (po 10 000 zł), spośród których trzy prace zostały zakwalifikowane do II etapu. Przyznane zostało także jedno wyróżnienie honorowe (pozaregulaminowe). Rozstrzygnięcie etapu I, przy zachowaniu anonimowości uczestników, zostało podane do publicznej wiadomości w dniu 14.04.2022 r. Wystawę online 22 prac etapu I można zobaczyć na stronie Biura Architekta Miasta w sekcji „Konkursy”.

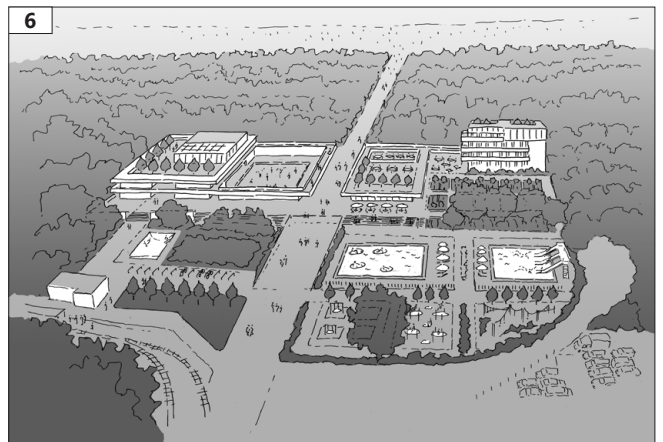
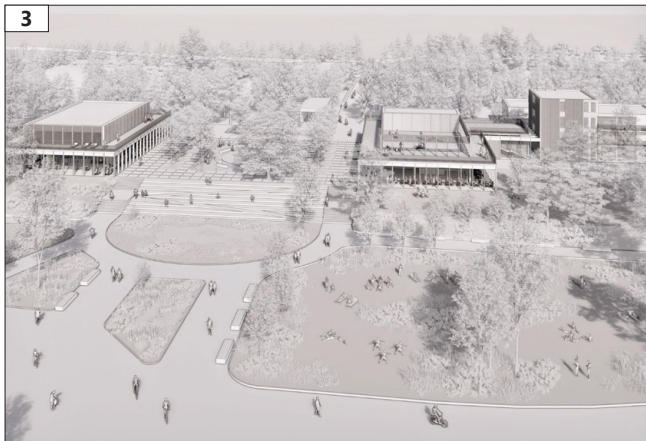
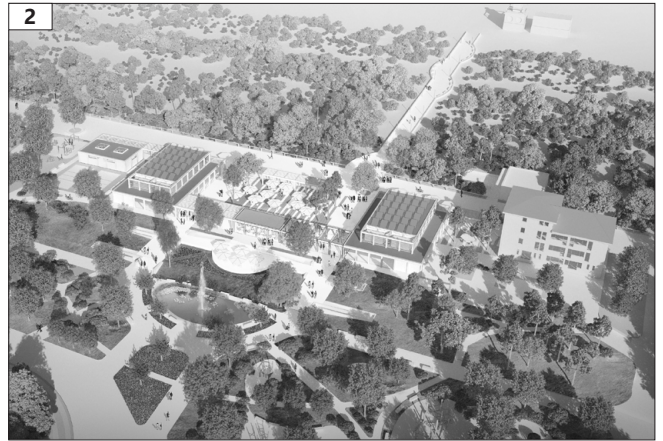
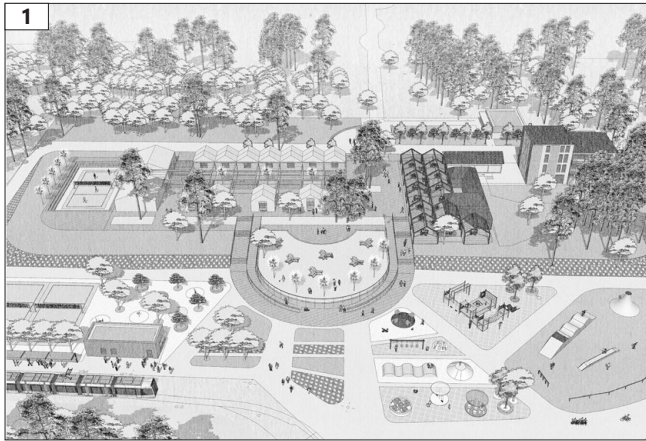
ETAP II

W II etapie konkursu ocenie sądu poddano prace trzech zespołów wyłonionych w I etapie: Praca nr 2 (979913), Praca nr 8 (075001), Praca nr 10 (240952). Nadesłane w etapie II prace, stanowiące uszczegółowienie koncepcji z I etapu, zachowały numerację porządkową nadaną w etapie I. Zachowana została również anonimowość uczestników.

W opinii sądu wszystkie trzy prace wypełniły oczekiwania organizatora konkursu, zawierają rozwiązania gwarantujące poszanowanie środowiska oraz zachowanie walorów krajobrazowych. Dotyczy to zarówno związków z wydmami i otaczającym lasem, jak i historycznego kontekstu miejsca i zagospodarowania przestrzennego wokół inwestycji. We wszystkich pracach zwraca uwagę motyw pergoli – jednolitej ramy architektonicznej – oraz zastosowanie drewna jako materiału dominującego w architekturze obiektów kubaturowych.



Rys. 5. Wspólne zdjęcie laureatów obecnych na ogłoszeniu wyników z sędziami i organizatorami konkursu (fot. J. Zulewski).



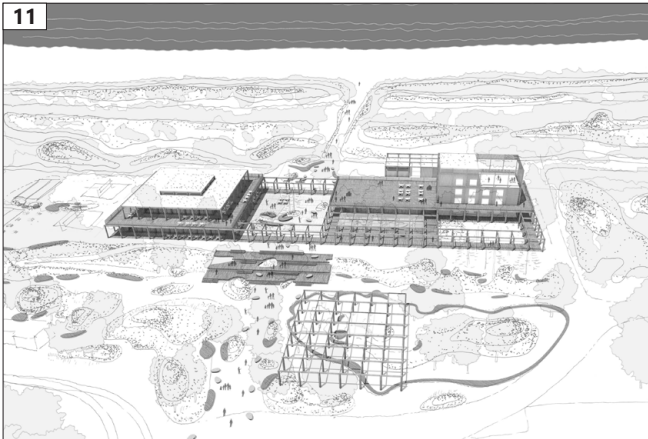
Rys. 6. Zestawienie 22 prac nadesłanych w etapie I (wybór reprezentatywnych plansz). Wymogiem etapu I było przygotowanie plansz w wersji monochromatycznej.



9



10



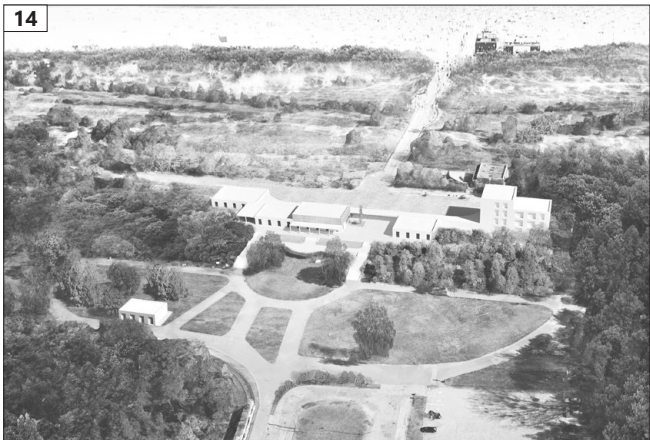
11



12



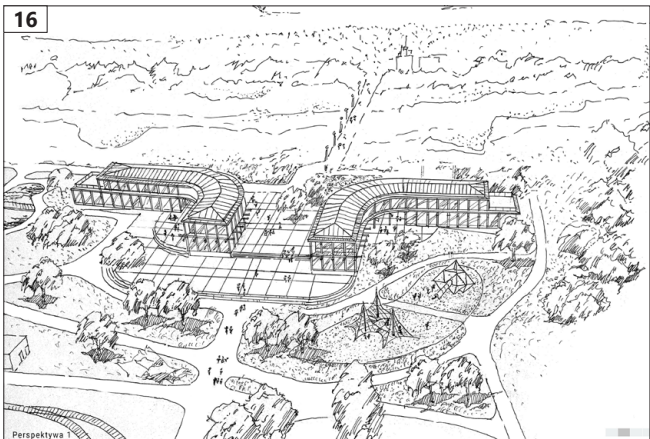
13



14



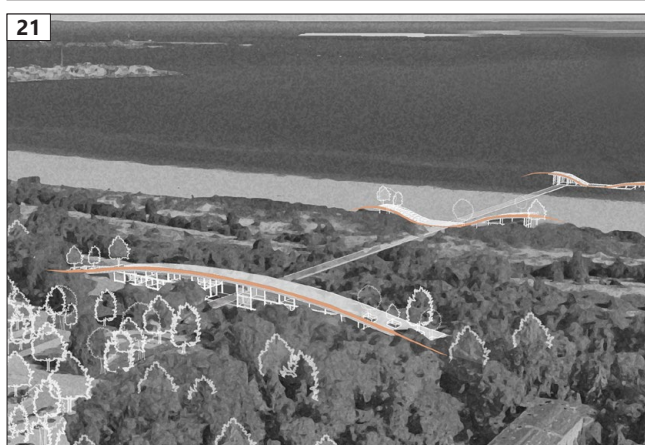
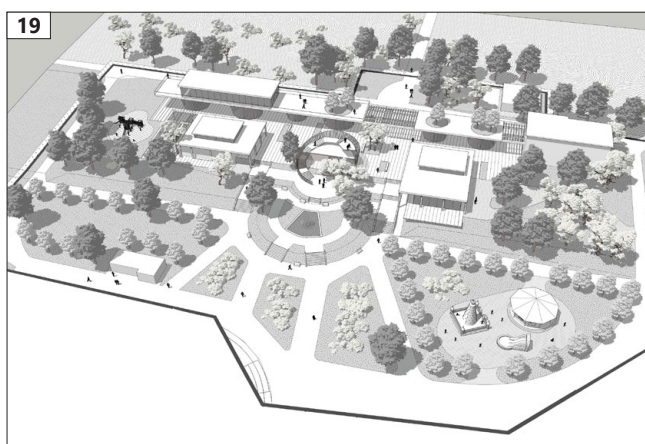
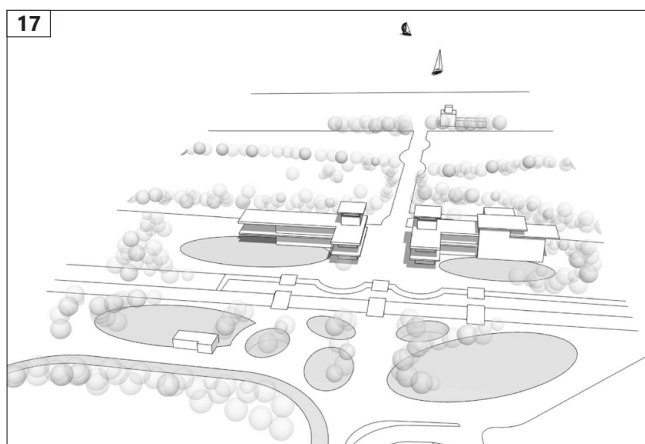
15



16

- Legenda**
- 01 Ogólny plan
 - 02 Plac wypożyczalni płyt
 - 03 Plac rekreacyjno-sportowy
 - 04 Taras połączone z unią, portem
 - 05 Taras rekreacyjno-sportowy
 - 06 Pawilon gastronomiczno-usługowy
 - 07 Stajnia gastronomiczno-rekreacyjna
 - 08 Pokój, kasa, kasa dla 200 os.
 - 09 Ciężki sprzęt rekreacyjny
 - 10 Ciężki sprzęt rekreacyjny
 - 11 Wyższy teren na placu
 - 12 Rampy dla os. niepełnosprawnych

Perspektywa 1



(kontynuacja rys. z poprzednich stron).

Wyniki

W dniu 9.06.2022 r. po dwudniowych obradach sąd postanowił przyznać jedną pierwszą nagrodę w wysokości 30 tys. zł oraz dwie drugie nagrody w wysokości po 15 000 zł. Ogłoszenie wyników odbyło się w siedzibie gdańskiego oddziału Stowarzyszenia Architektów Polskich. Wystawę online nagrodzonych prac można obejrzeć pod linkiem: tiny.pl/d5qdv. Lista przyznanych nagród wraz z uzasadnieniem sądu konkursowego przedstawia się następująco:

I NAGRODA

PRACA NR 2 (979913)

Piotr Person Architekt (Warszawa)

W pracy szczególnie doceniono koncept jednej czytelnej przestrzeni publicznej w postaci obszernego placu z możliwością wykorzystania go na różne funkcje w sposób bardzo uporządkowany, sezonowo lub całorocznie. Należy zauważyć, że w pracy nr 2 motywy pergoli pełnią funkcję estetyczną powiązaną ściśle z walorem użytkowym. Praca wyróżnia się wydzieleniem strefy niekomercyjnej (np. miejsca do spożywania własnych produktów).

II NAGRODA (równorzędna)

PRACA NR 8 (075001)

Anna Bukowy (Paryż)
z zespołem w składzie: **Piotr Bukowy,**
Anna Bukowy, Eryk Szczepański,
Konstanty Mikołajczak

W pracy doceniono zaprojektowanie różnych form przestrzeni z punktu widzenia skali, charakteru i użytkowania. Zauważono w niej także drobną skalę obiektów architektonicznych identyfikujących charakter miejsca zgodnie z deklarowaną ideą projektu „miejsce, nie przejście”. Proponowana wieża widokowa stanowi wyróżniającą atrakcję całego zespołu urbanistycznego.

II NAGRODA (równorzędna)

PRACA NR 10 (240952)

Atelier Skrzypczyk & Rivat sp.z o.o.
Zespół projektowy w składzie:
Barbara Skrzypczyk, Marcin Skrzypczyk

W pracy wyróżnia się zintegrowanie poszczególnych obiektów w jeden harmonijny obiekt. Pochylnie umożliwiające dostępność dla wszystkich zostały umiejętnie wkomponowane w założenie urbanistyczne i zespolone kompozycją przedpola budynku. Na podkreślenie zasługuje elegancka forma architektoniczna całego zespołu.

WYRÓŻNIENIE

PRACA NR 3 (869146)

Szymon Kulikowski (Gdynia)
z zespołem w składzie: **Paulina Kwiatkowska,**
Szymon Kulikowski, Wojciech Zajączkowski

Sąd docenił spójność założenia przestrzennego w postaci dwóch równoważnych brył ustawionych symetrycznie względem głównego założenia parkowego. Przestrzeń między nimi z zakomponowaną wysoką zielenią łączy się harmonijnie z pasmem leśnym poprzedzającym plażę. Skala przestrzeni i jej charakter tworzy wrażenie otwartości i eksponuje naturalny krajobraz. Elementami architektonicznymi, takimi jak podcienia, tarasy czy ażurowe osłony podkreślono plażowo-uzdrowiskowy charakter miejsca.

WYRÓŻNIENIE

PRACA NR 5 (182522)

BudCud Mateusz Adamczyk (Kraków)
zespół projektowy w składzie: **Agata Woźniczka, Mateusz Adamczyk, Piotr Zabłocki**

Praca została wyróżniona ze względu na odważną koncepcję przestrzenną spajającą wszystkie elementy kubaturowe na obszarze opracowania w jedną charakterystyczną formę. Tworzy ona nowy element silnie identyfikujący miejsce. Jednorodność bryły skontrastowana została z różnorodnością funkcji zarówno wewnątrz budynku, jak i w jego otoczeniu.

WYRÓŻNIENIE

PRACA NR 22 (2710219)

Zespół projektowy w składzie:
Karolina Prałat-Orłowska,
Pavko Krajka,
(Szczecin, Gdańsk)

W zaproponowanej koncepcji wyróżnia się lapidarna czytelność głównej historycznej osi kompozycyjnej, której podporządkowano ciąg pieszy prowadzący na plażę. Włączenie do niego szerokiej rampy łączącej różne poziomy terenu umożliwia jednakową dostępność tego miejsca dla wszystkich użytkowników, bez względu na ograniczenia ich możliwości poruszania się. Całość kompozycji przestrzennej stanowi układ umożliwiający zagospodarowanie przestrzeni między budynkami jako interesującej przestrzeni publicznej.

WYRÓŻNIENIE HONOROWE

PRACA NR 21 (679576)

Pracownia architektoniczna MIDI (Gdańsk)
Zespół projektowy w składzie: **Piotr Karaś,**
Alicja Karaś, Marta Strus, Monika Luis

Wyróżnienie zostało przyznane za swobodną, inspirującą próbę rozwiązania tematu konkursu od strony idei podnoszącej ekspozycję różnorodnych walorów użytkowych lokalizacji w kontekście krajobrazu wydm i plaży wraz z widokiem na port, którego sylweta współtworzy niepowtarzalny charakter tego miejsca.

Zalecenia pokonkursowe

Sąd konkursowy po przyznaniu nagród sformułował następujące zalecenia.

- Zespół zabudowy w rejonie wejścia na plażę Stogi powinien wytwarzać nowe wnętrze przestrzeni publicznej pomiędzy bulwarem nadmorskim i terenem zieleni parkowej od strony południowej.
- Przestrzenie publiczne wewnątrz zespołu powinny zapewniać różnorodne formy użytkowania sezonowego i całorocznego oraz zapewniać komfort użytkowania w różnych warunkach atmosferycznych i funkcjonalnych (np. strefa cienia, strefa słoneczna, strefa ochrony przed wiatrem, strefa ciszy, itp.).
- W przestrzeniach publicznych należy zapewnić maksymalnie szeroką dostępność dla funkcji niekomercyjnych.
- Ogólnodostępność przestrzeni zewnętrznych powinna być czytelnie wyeksponowana w kompozycji zagospodarowania przestrzeni zwłaszcza od strony południowej, od wejścia z parkingów i tramwaju.
- Od strony bulwaru należy maksymalnie lokalizować program otwarty dla użytkowników.
- Arkady i pergole powinny stanowić ważny element charakteru architektonicznego całego zespołu identyfikujący wejście na plażę Stogi.
- Struktura obiektów kubaturowych powinna zapewniać elastyczność dla różnych form użytkowania sezonowego i / lub całorocznego, a od strony przestrzeni publicznych uwalniać miejsce dla programu ożywiającego te przestrzenie.
- Etapowanie inwestycji powinno gwarantować ciągłość użytkowania wejścia na plażę we wszystkich fazach prac terenowych i budowlanych.
- W rozwiązaniach zagospodarowania terenu oraz rozwiązaniach architektoniczno-budowlanych i instalacji technicznych należy maksymalnie stosować rozwiązania proekologiczne.

* * *

Wyniki konkursu staną się podstawą do dalszych prac nad określeniem sposobu zagospodarowania strefy wejściowej na plażę, prowadzonych przez Gdański Ośrodek Sportu.



Rys. 7. Widok strefy wejściowej na plażę Stogi od strony zatoki.

Piotr Person Architekt
WARSZAWA

OPIS I UZASADNIENIE PRZYJĘTYCH ROZWIĄZAŃ W KONCEPCJI

Ogólne założenia

Głównym celem prezentowanej koncepcji stało się stworzenie ogólnodostępnej przestrzeni publicznej o całorocznym charakterze, która jakością rozwiązań, zarówno krajobrazowych jak i architektonicznych, odpowiadać będzie randze miejsca i jego historii, jednocześnie zachowując możliwie wiele z jego naturalnego charakteru. Równie kluczowe stało się zbalansowanie niewymuszonej elegancji, charakterystycznej dla tego typu miejsc, z zapewnieniem szerokiego wachlarza aktywności, także o niekomercyjnym charakterze.

Strefy funkcjonalne i struktura przestrzenna

W projekcie przewidziano cztery strefy funkcjonalne: frontową strefę parkową z reprezentacyjnym placem wejściowym, strefę placu plażowego z promenadą, strefę sportu i rekreacji oraz strefę hotelu z zapleczem. Podział na powyższe strefy został odzwierciedlony w czytelnej strukturze przestrzennej, uwzględniającej charakter każdej z nich, jednocześnie zachowującej płynność przejścia między poszczególnymi strefami.

Strefa parkowa z reprezentacyjnym placem wejściowym

Zważywszy na jej frontowe położenie, strefie tej nadano najbardziej uporządkowany charakter, bliski miejskim parkom. Jej centralnym elementem jest staw z fontanną, tarasem południowym i symetrycznie położonymi schodami wejściowymi prowadzącymi w kierunku plaży. Z nieco monumentalną kompozycją tego założenia kontrastuje pozostała część parku o bardziej swobodnym układzie ścieżek i zieleni. Podzielono ją na dwie części: wschodnią, rekreacyjną, z ogrodem sensorycznym i placami zabaw przeznaczonymi dla dzieci w różnym wieku oraz spokojniejszą, spacerową, część zachodnią, z zaułkami umożliwiającymi odpoczynek w ciszy, małą architekturą dostosowaną do potrzeb osób starszych, budkami lęgowymi dla ptaków i wydzielonym wybiegiem dla psów.

Strefa Placu Plażowego z promenadą

Plac Plażowy stanowi centralny element założenia ogniskujący większość funkcji. Od wschodu i zachodu flankują go Hale Plażowe. W jednej z nich przewidziano salę wielofunkcyjną o wysokości 6 metrów, w drugiej dwukondygnacyjną restaurację z widokiem na morze oraz plażowy snack-bar. Prostopadłe pierzeje placu wyznacza południowa pergola wejściowa z pawilonem stoisk sezonowych oraz północna wiata plażowa, chroniąca plac od wiatru, pod którą znajdują się stoły do spożywania własnych posiłków. Na placu, między drzewami, przewidziano ogródki lokali gastronomicznych, a w zimie lodowisko.

Strefa sportu

Strefa ta zajmuje zachodnią część terenu. Składa się na nią pawilon saun z widokiem na wydmy, siłownia plenerowa, boiska i wypożyczalnia rowerów z samoobsługowym stanowiskiem serwisowym.

Strefa hotelu z zapleczem

W projekcie przewidziano zachowanie funkcji budynku hotelowego. Na parterze zaplanowano lobby bar z niewielkim ogródkiem, mogący również pełnić funkcję sali śniadań. Alternatywnie posiłki serwowane mogą być w hali restauracyjnej do której poprowadzono zadaszone przejście. Podjazd gospodarczy obsługiwać będzie zarówno zaplecze hotelu jak i hali.

Układ komunikacyjny

Główne wejścia na teren objęty opracowaniem zlokalizowano z kierunku południowego od strony parkingu i przystanku tramwajowego oraz na trasie wschód-zachód wzdłuż promenady ulicy Wydmy. Projektowany układ komunikacyjny składać się będzie z czterech głównych poziomów:

Główne aleje i promenada

Kręgosłup komunikacyjny i kompozycyjny tworzą istniejące ciągi: w kierunku północ-południe, łączący parkingi i przystanek tramwajowy z wejściem na plażę oraz wschód-zachód przebiegający wzdłuż ul. Wydmy. Planuje się modernizację ciągów i przekształcenie ich w aleje spacerowe z siedziskami i zielenią o zróżnicowanym charakterze (w części południowej bardziej uporządkowaną i ozdobną, w części północnej naturalną).

Tranzytowy ruch rowerowy na osi wschód-zachód poprowadzony zostanie wydzieloną ścieżką wzdłuż promenady natomiast w kierunku północ-południe aleją okrężną.

Ciągi drugorzędne

Obejmują połączenia między głównymi alejami, aleją okrężną oraz wejściami. Wyznaczają obszary aktywności i pełnią funkcję kompozycyjną.

Siatki lokalne

Są to najczęściej kapilarne struktury związane z lokalnymi atrakcjami. Projektowane jako stosunkowo wąskie tj. o szerokości min. 1,5 m zostaną wykończone nawierzchnią mineralną.

Aleja okrężna (na fragmencie ciąg pieszo-jezdny)

Jest to istniejąca aleja obiegająca projektowane zagospodarowanie i obszary aktywności. Aleja okrężna pełni będzie funkcję drogi serwisowej (głównie dojazd do zaplecza hotelu i hali z restauracją). Przewidziano również wydzielenie ścieżki rowerowej zgodnie z MPZP.

Ponadto projekt zakłada przystosowanie części ciągów pieszych do przejazdu samochodów do 3,5 tony na potrzeby utrzymania parku oraz jako drogi serwisowe do projektowanych budynków. Główny wjazd na teren inwestycji zlokalizowano od strony południowej poprzez istniejący parking.

Rozwiązania sprzyjające spójności społecznej

W celu przeciwdziałania gentryfikacji oraz zapewnienia dostępu jak najszerszego grona użytkowników, należy wyznaczyć strefy niekomercyjne jak np. stoły i ławy do spożywania własnych posiłków, nieodpłatne place zabaw, czy boiska i urządzenia sportowe. Należy dążyć do uzyskania prawdziwie inkluzywnej przestrzeni publicznej, uwzględniającej zarówno potrzeby czasowych użytkowników, jak i zamieszkującej tę część Gdańska społeczności lokalnej.

Dostępność dla osób z niepełnosprawnością

Projekt przewiduje pełną dostępność dla osób o szczególnych potrzebach zgodnie z Gdańskim Poradnikiem Projektowania Uniwersalnego. Rozwiązania szczegółowe dotyczyć będą takich zagadnień, jak pokonywanie różnicy poziomów (w tym celu w strefie wejściowej zaprojektowano system pochylni), rozwiązań w obrębie budynków (strefa wejścia, wyposażenie etc.), ciągów pieszych (posadzki, mała architektura), terenów rekreacyjnych i placów zabaw.

(Fragment z autorskiego opisu projektu)



Pierwsza nagroda



Widok ogólny od strony placu wejściowego

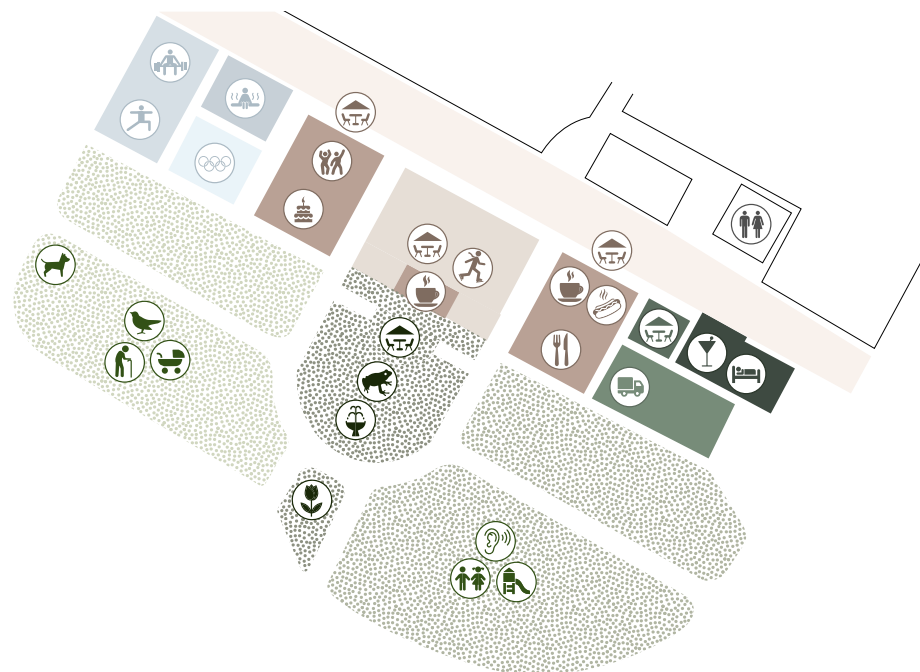


Głównym celem prezentowanej koncepcji stało się stworzenie ogólnodostępnej przestrzeni publicznej o całorocznym charakterze, która jakością rozwiązań, zarówno krajobrazowych jak i architektonicznych, odpowiadać będzie randze miejsca i jego historii, jednocześnie zachowując możliwie wiele z jego naturalnego charakteru. Równie kluczowe stało się zbalansowanie niewymuszonej elegancji, charakterystycznej dla tego typu miejsc, z zapewnieniem szerokiego wachlarza aktywności, także o niekomercyjnym charakterze.

W projekcie przewidziano cztery strefy funkcjonalne: frontową strefę parkową z reprezentacyjnym placem wejściowym (1), strefę placu plażowego z promenadą (2), strefę sportu i rekreacji (3) oraz strefę hotelu z zapleczem (4). Podział na powyższe strefy został odzwierciedlony w czytelnej strukturze przestrzennej, uwzględniającej charakter każdej z nich, jednocześnie zachowującej płynność przejścia między poszczególnymi strefami.



Schemat funkcjonalny



Strefa parkowa:

- centralny plac wejściowy
- część rekreacyjna
- część spacerowa

Strefa Placu Plażowego:

- gastronomia, wydarzenia
- plac
- promenada

Strefa sportu:

- sauny, przebieralnie
- siłownia plenerowa
- boiska

Strefa hotelu i zaplecza:

- adaptowany budynek hotelu
- ogródek letni
- parking, dostawy

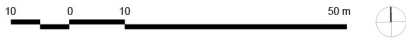
Pierwsza nagroda

Koncepcja zagospodarowania terenu



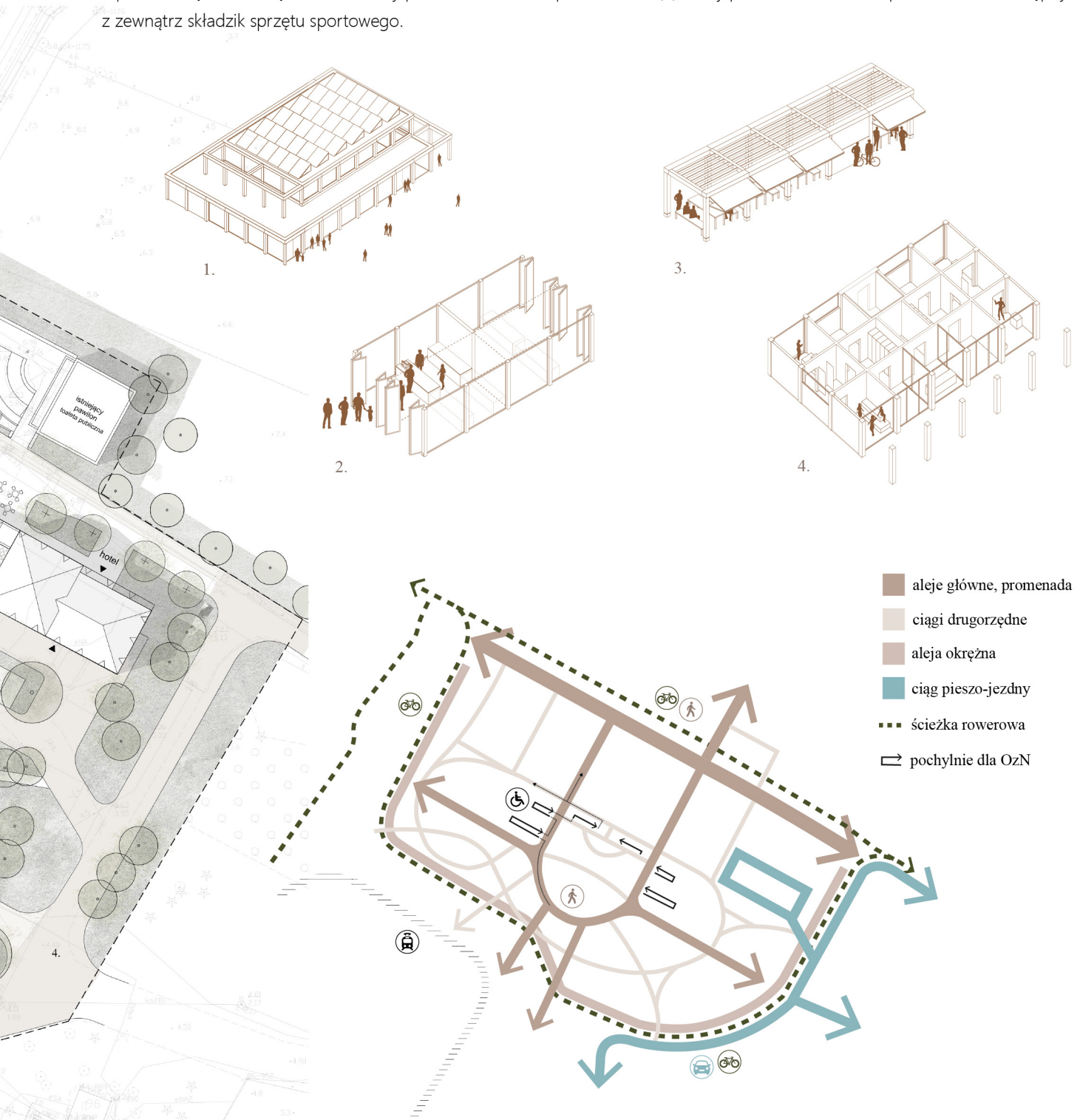
- granica obszaru opracowania
- △△△ linie zabudowy zgodnie z MPZP
- zakres II etapu inwestycji
- ▶ główne wejścia do budynków
- ▷ wejścia drugorzędne
- zielenń wysoka istniejąca
- zielenń wysoka projektowana

- wodoprzepuszczalna nawierzchnia mineralna (1)
- wodoprzepuszczalna nawierzchnia mineralno-żywiwna (2)
- płyty betonowe z kruszywem dekoracyjnym (3)
- nawierzchnia bitumiczna przystosowana do ruchu pojazdów do 3,5 t (4)
- istniejąca nawierzchnia z płyt betonowych (5)



Główne składowe struktury funkcjonalno-przestrzennej

Hale „wschodnia” i „zachodnia” (1) mieszczące salę wielofunkcyjną, restaurację i snack-bar, pawilon stoisk sezonowych (2) przewidziany dla działającej w sezonie letnim małej gastronomii i handlu, wiata plażowa (3) z miejscami do spożywania własnych posiłków, a po zamknięciu chroniąca Plac Plażowy przed wiatrem oraz pawilon saun (4), który poza saunami może mieścić przebieralnię i dostępny z zewnątrz składzik sprzętu sportowego.



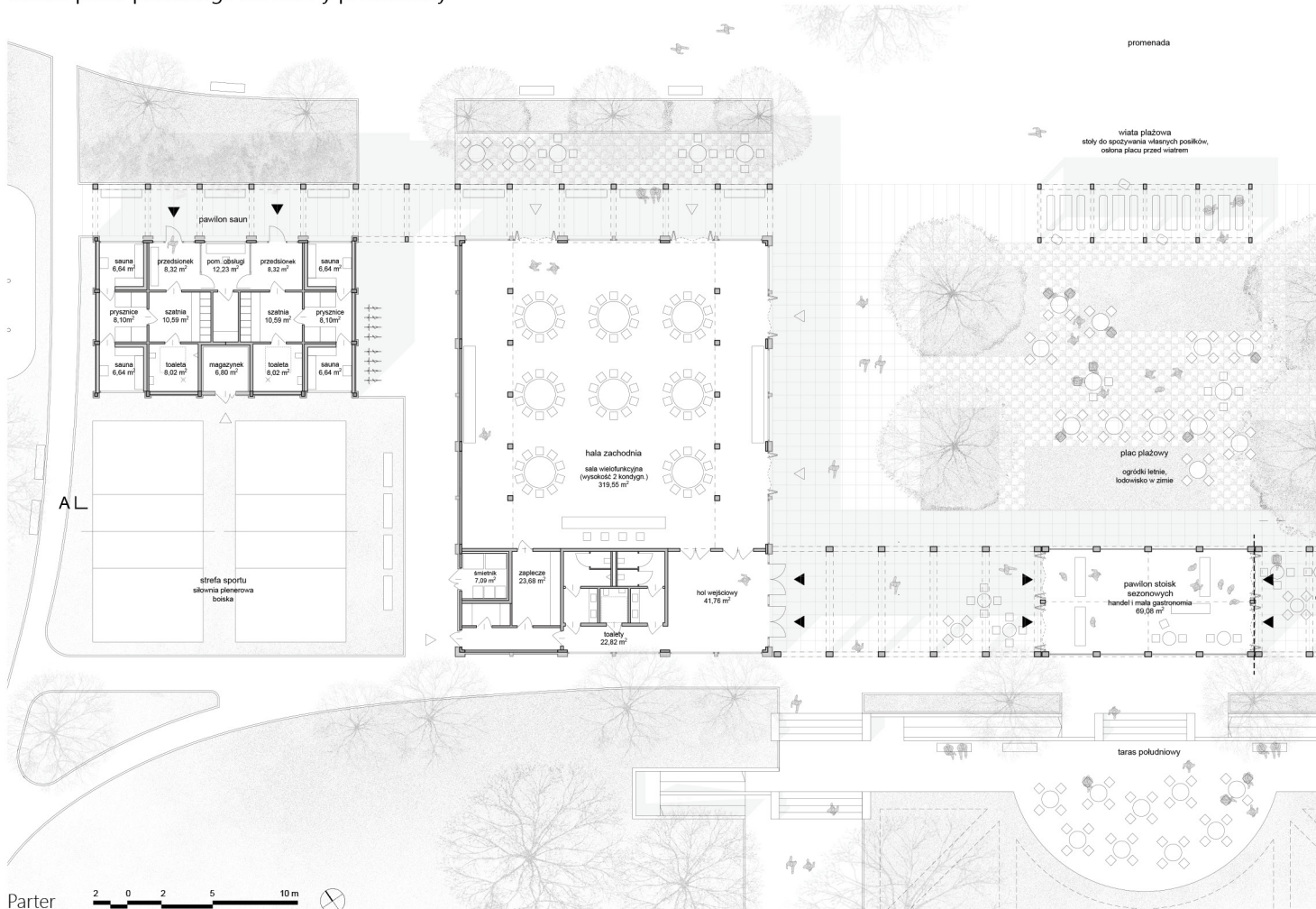
Układ komunikacyjny

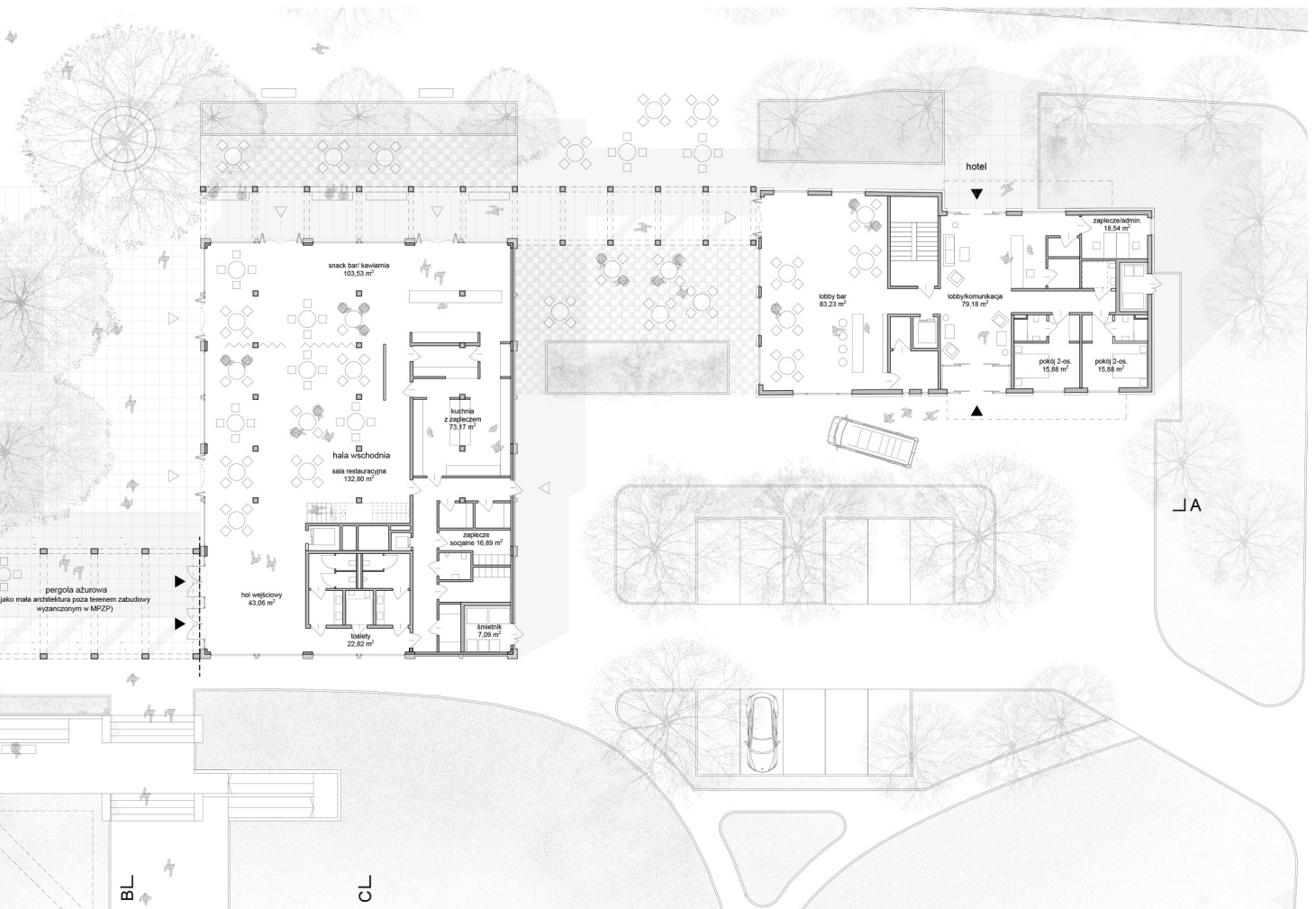
Główne wejścia na teren objęty opracowaniem zlokalizowano z kierunku południowego od strony parkingu i przystanku tramwajowego oraz na trasie wschód-zachód wzdłuż promenady ulicy Wydmy. Projektowany układ komunikacyjny składać się będzie z czterech głównych poziomów: promenady i głównych alei, alei okrężnej z ciągiem pieszo-jezdnym, ciągów drugorzędnych i struktur lokalnych.

Pierwsza nagroda



Widok placu plażowego od strony promenady

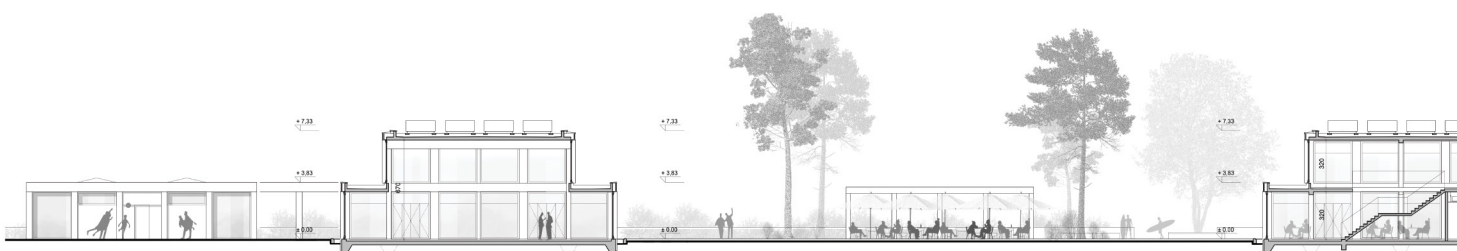




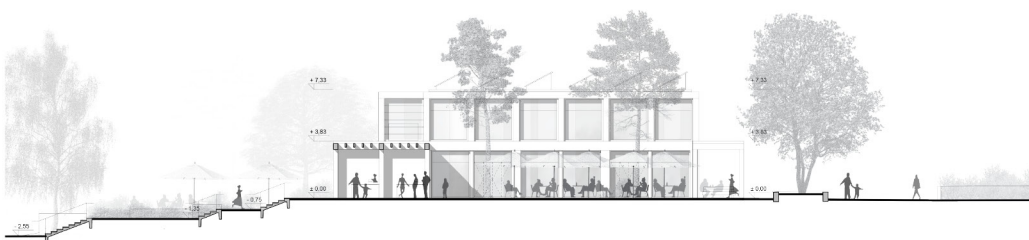
Pierwsza nagroda



Widok placu plażowego od strony wejścia (widok regulaminowy)



Przekrój podłużny (AA) 1:200

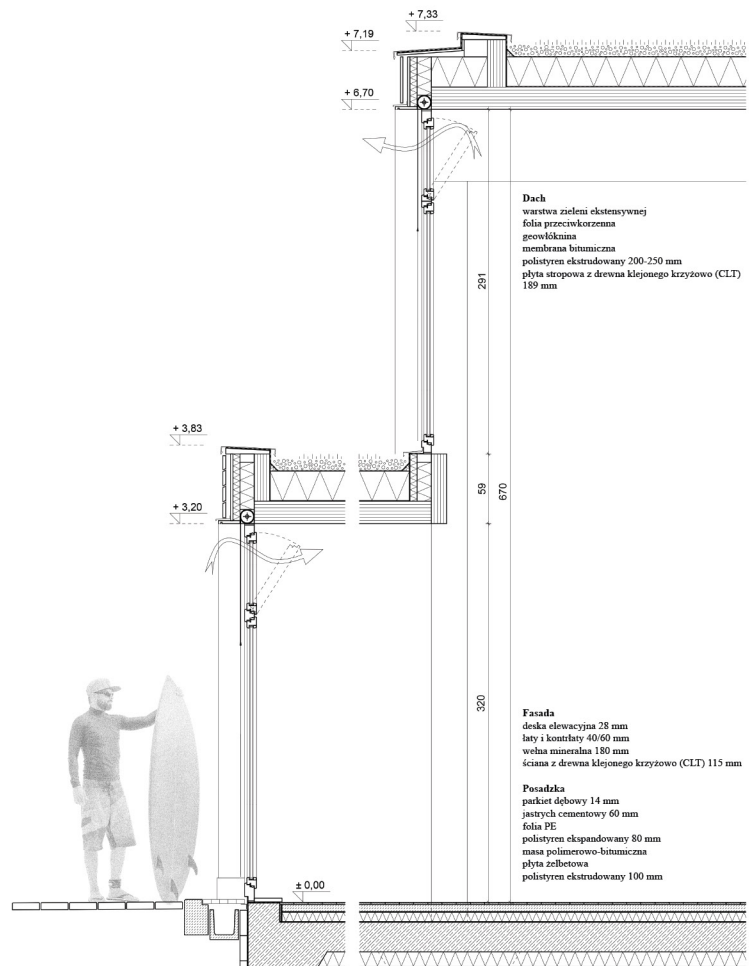
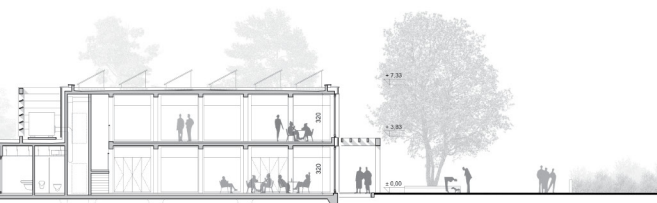


Przekrój poprzeczny (BB) wraz z elewacją bocznią hali zachodniej 1:200



Przekrój poprzeczny (CC) 1:200





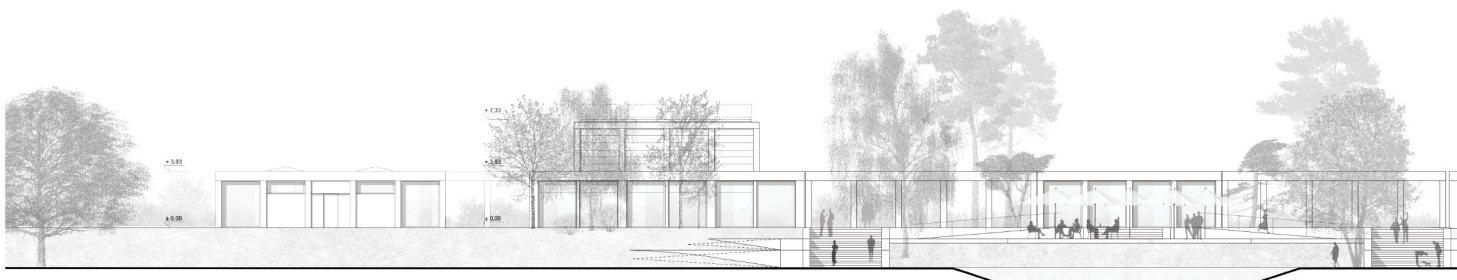
Detal - przekrój 1:25

50 0 25 50 100 cm

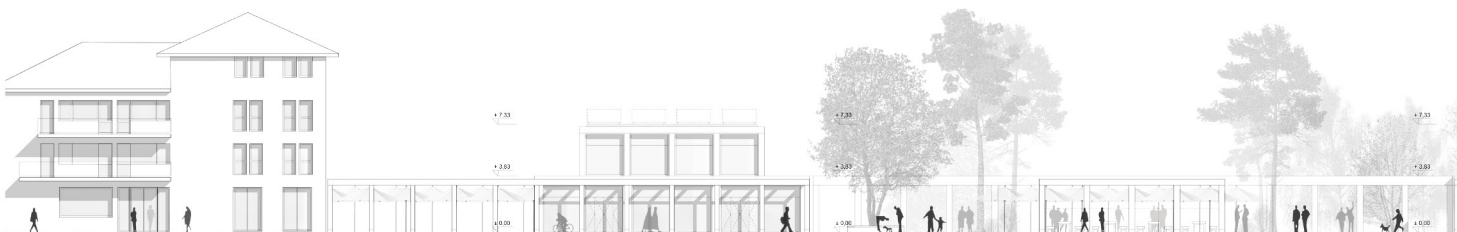
Pierwsza nagroda



Widok placu plażowego od strony wejścia (widok regulaminowy)

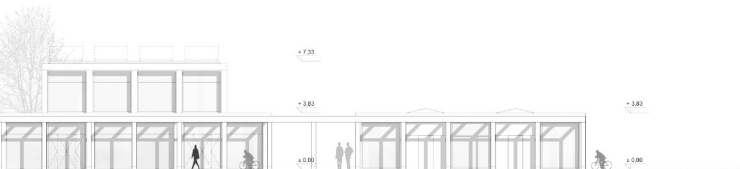
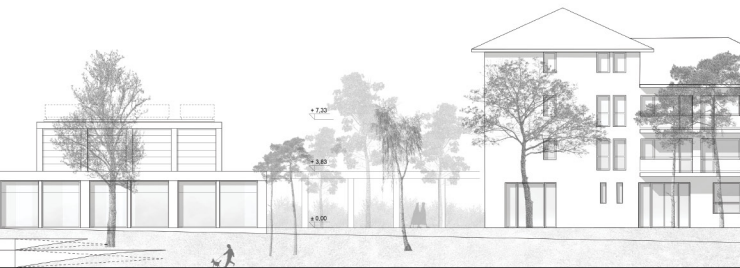


Elewacja południowa (plac wejściowy)



Elewacja północna (plac plażowy)





Detal - elewacja 1:25

50 0 25 50 100 cm

Anna Bukowy z zespołem w składzie:

Piotr Bukowy, Anna Bukowy, Eryk Szczepański, Konstanty Mikołajczak
PARYŻ, WARSZAWA

MIEJSCE, NIE PRZEJŚCIE

Miejsce

Strefa wejściowa plaży na Stogach jest obecnie tylko obszarem wypełnionym przypadkowymi obiektami. Nie posiada charakteru przestrzeni, którą odwiedza się, w której zatrzymuje się i w której chce się zostać. Tym samym pełni jedynie funkcję przejścia.

W projekcie założyliśmy pełne wykorzystanie potencjału lokalizacji poprzez stworzenie przestrzeni, która nie jest tylko komunikacyjnym połączeniem, ale prawdziwym Miejscem — określonym, kojarzonym i pełnym życia. W tym celu zastosowaliśmy zabiegi funkcjonalno-przestrzenne, które to składają się na trzy główne warstwy projektu. Tym samym nakreśliśmy urbanistyczno-architektoniczną ramę, która pozwala utrzymać projekt w postaci etapowanego i spójnego przedsięwzięcia.

Kreśląc poziome linie warstw projektu nawiązaliśmy do horyzontalnego układu nadmorskiego krajobrazu. Jednocześnie uwzględniliśmy historię kontekstu, lokalne potrzeby użytkowników i walory przyrodnicze. Dużą uwagę poświęciliśmy także doborowi materiałów, uzyskaniu odpowiednich proporcji i niewykluczającej dostępności.

Platforma

Pierwszym elementem składowym Miejsca jest Platforma. Stanowi ona wspólną, tarasową i różnorodną bazę nie tylko w sensie przestrzennym — kreując wyróżnienie w krajobrazie, ale także społecznym — stając się miejscem interakcji i wymiany. Platforma nawiązuje dialog z historycznym układem przestrzeni, nie zmieniając tym samym rzeźby terenu, ale uwydatniając jego cechy.

Kompleks

Drugim elementem definiującym projekt jest Kompleks. Kompleks, czyli wielofunkcyjny zbiór budynków i obiektów przestrzennych osadzonych na wspólnej platformie. Każdy z nich posiada odrębną funkcję i każdy z nich zorientowany jest funkcjonalnie w stronę środka Platformy. W związku z tym każdy z nich jest niezależnym tworem, ale działa dla wspólnego dobra Miejsca.

Dachy

Trzecią składową są Dachy. Różnorodne formy kształtują i identyfikują konkretne typologie budynków i obiektów. Pozwalają one na różnorodne dopasowanie do funkcji kolejnych gabarytów — stają się świetlikiem rozpraszającym promienie słoneczne wpadające do wnętrza, dostępnym tarasem posiadającym walory widokowe, czy też akumulującym ciepło i wodę deszczową zielonym dachem.

Opis funkcjonalny

Dwa prostokątne, ułożone symetrycznie place swobodnie interpretują przedwojenną zabudowę i przywracają równowagę całego układu. Plac północny, bardziej kameralny, otaczają funkcje sportowa i edukacyjno-kulturalna, natomiast plac południowy, prowadzący w kierunku plaży, mieści restaurację z zewnętrznymi tarasami. Obydwa place zintegrowane są poprzez strefę środkową, która może służyć jako przestrzeń organizacji wydarzeń. W tej strefie operują także pawilony gastronomiczne, pawilon informacji turystycznej i administracji oraz wieża widokowa będąca dominantą wysokościową.

Za drugą linią podcieni rozciąga się drewniana promenada, równoległa do morza i wydm. Przy wypełnionej lokalną zielenią, przypominającej pomost trasie zlokalizowaliśmy elementy zagospodarowania (meble miejskie) — przebieralnie i szafki publiczne, siedziska, siłownię zewnętrzną oraz ogródki restauracyjne sąsiednich budynków. Promenada stopniowo przechodzi w otaczającą kompleks zieleń, która pozostała zachowana i uzupełniona.

Dodatkowym elementem, który znajduje się na przedpolu zespołu urbanistycznego jest miejsce rivalryki z przestrzenią sportu i zabaw w zieleni z urządzeniami terenowymi dla ludzi w różnym wieku.

Zagospodarowanie terenu

Głównymi założeniami zagospodarowania terenu są: powrót do klarownej symetrii, pozostawienie dużej ilości zieleni oraz wprowadzenie odpowiedniej skali zabudowy. Kluczową dla zagospodarowania terenu jest także obecność kolumnady — definiuje ona przestrzeń, która staje się Miejscem. Dwa symetryczne wejścia od strony południowej komunikują się z dwoma głównymi placami, które zintegrowane są z otaczającymi je budynkami. Dla placu południowego są to duża restauracja z salą imprez oraz mała restauracja z barem. W przypadku placu północnego są to świetlica sportowa z wypożyczalnią oraz centrum edukacyjno-wystawiennicze. Kolumnada łączy lewe i prawe skrzydło zagospodarowania. W centrum założenia znajduje się trawiasty skwer, który wprowadza balans pomiędzy, w dużej mierze, utwardzonymi placami. Tuż przy nim znajdują się centrum informacji oraz administracji, wieża widokowa oraz pawilony gastronomiczne. Co istotne, otwarte części wszystkich budynków zwrócone są w kierunku otwartych przestrzeni publicznych, a zaplecza techniczne i sanitarne zlokalizowane są na ich tyłach. Zarówno budynek kultury, jakim jest centrum edukacyjno-wystawiennicze, jak i mniejsza z restauracji mają bezpośrednie połączenie z promenadą. To bardzo ważne dla tego miejsca, żeby możliwie jak najwięcej aktywności mogło odbywać się już na samej promenadzie, zapraszając tym samym życie społeczne do Miejsca. Stąd też, rozbudowaliśmy zagospodarowanie wzdłuż niej — wprowadzając siłownię zewnętrzną i adaptując budynek hotelu.

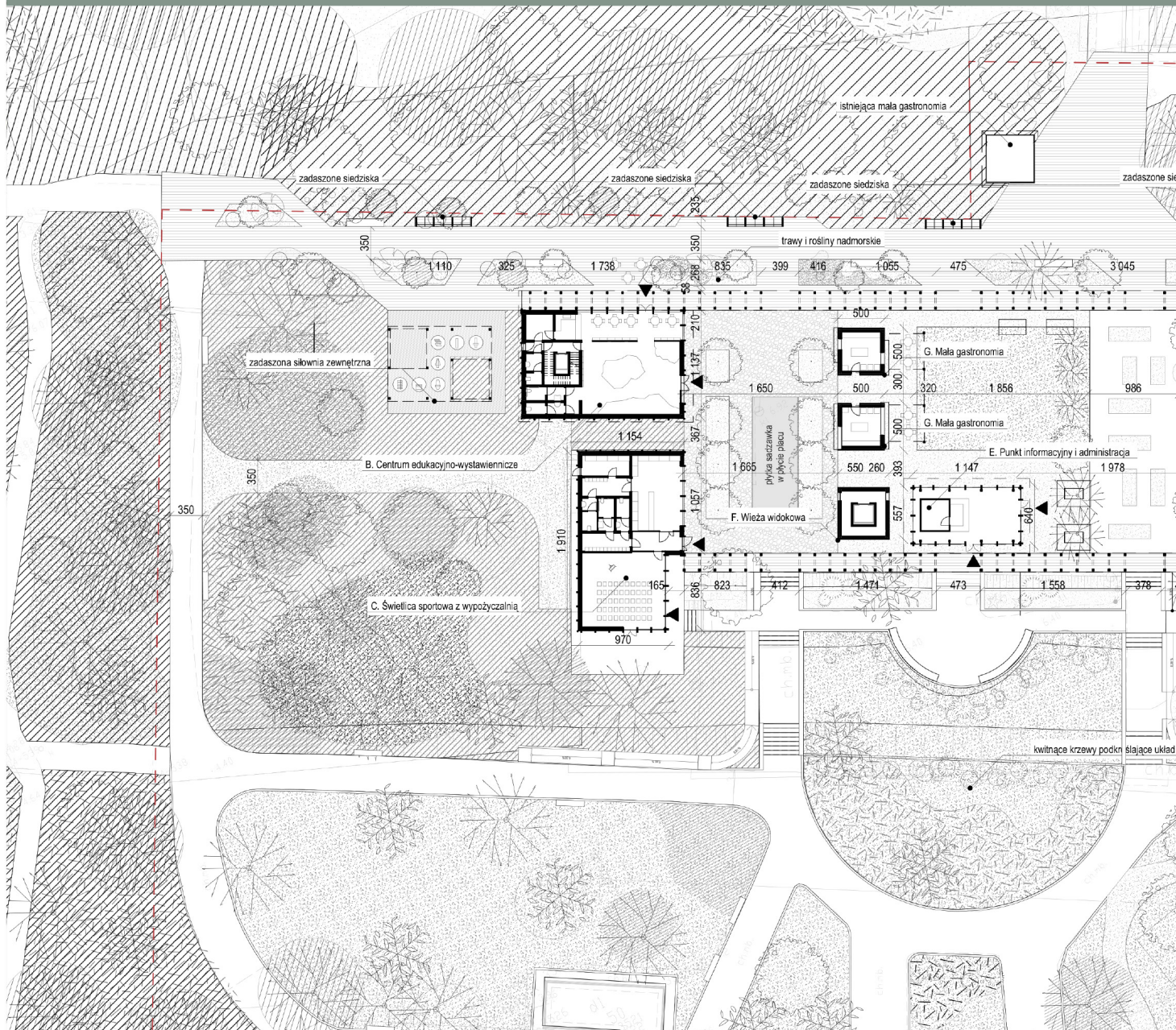
Tarasowa baza projektu jest walorem historycznym. Zdecydowaliśmy się podkreślić jej wartość i uwydatnić za pomocą różnego rodzaju kompozycji tektonicznych. Mimo wyniesienia Platformy jest ona łatwo dostępna dla osób o ograniczonej zdolności ruchowej — zaprojektowaliśmy wpisujące się w geometrię założenia symetryczne rampy.

Część zagospodarowania odsunięta od zabudowy to miejsce do gier terenowych, zabaw i nauki przyrodniczej. Bliska relacja między tymi dwiema istotami pozwoli na zwiększenie zainteresowania z obopólną korzyścią.

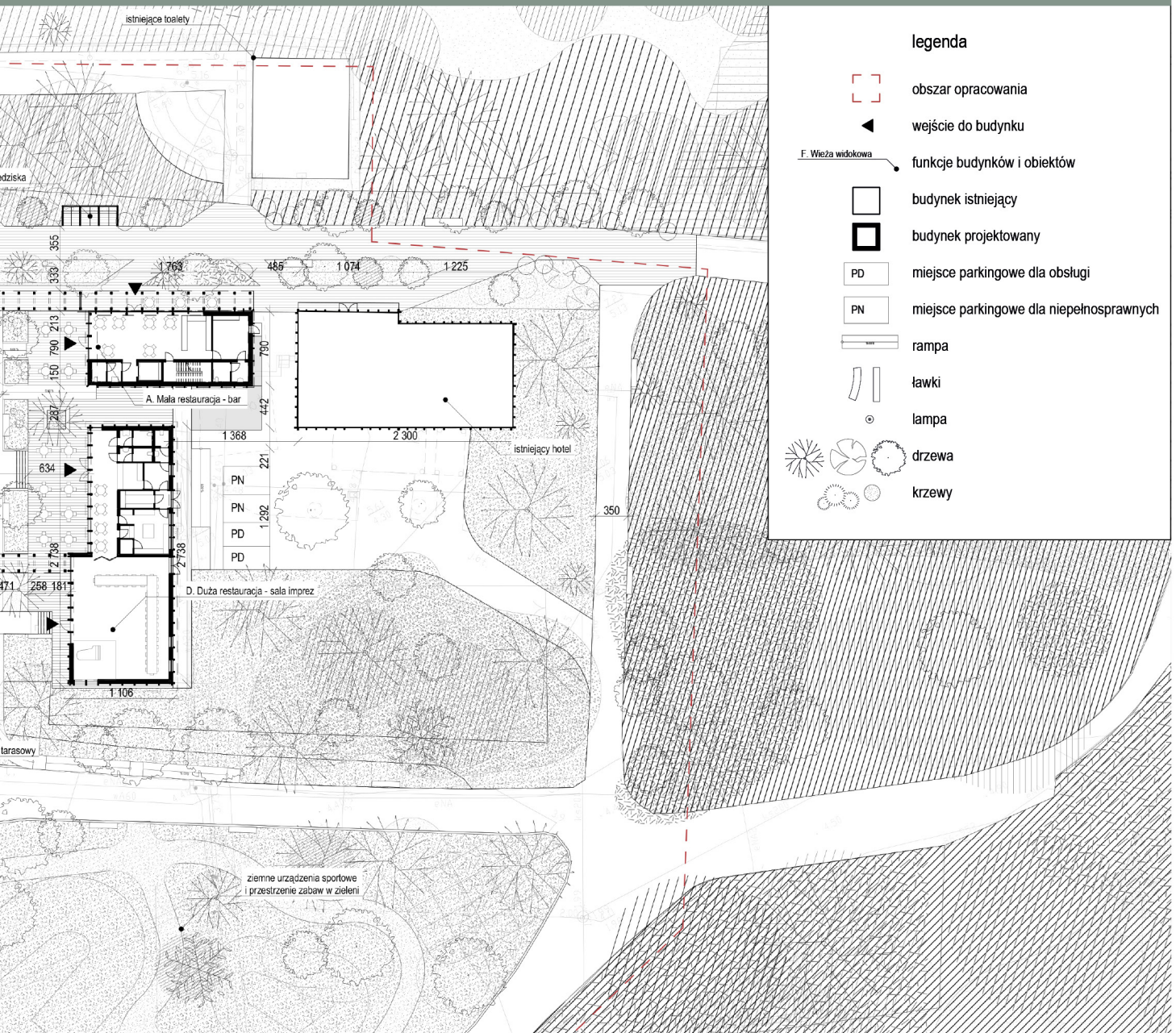
(Fragment z autorskiego opisu projektu)






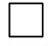








Druga nagroda (równorzędna)

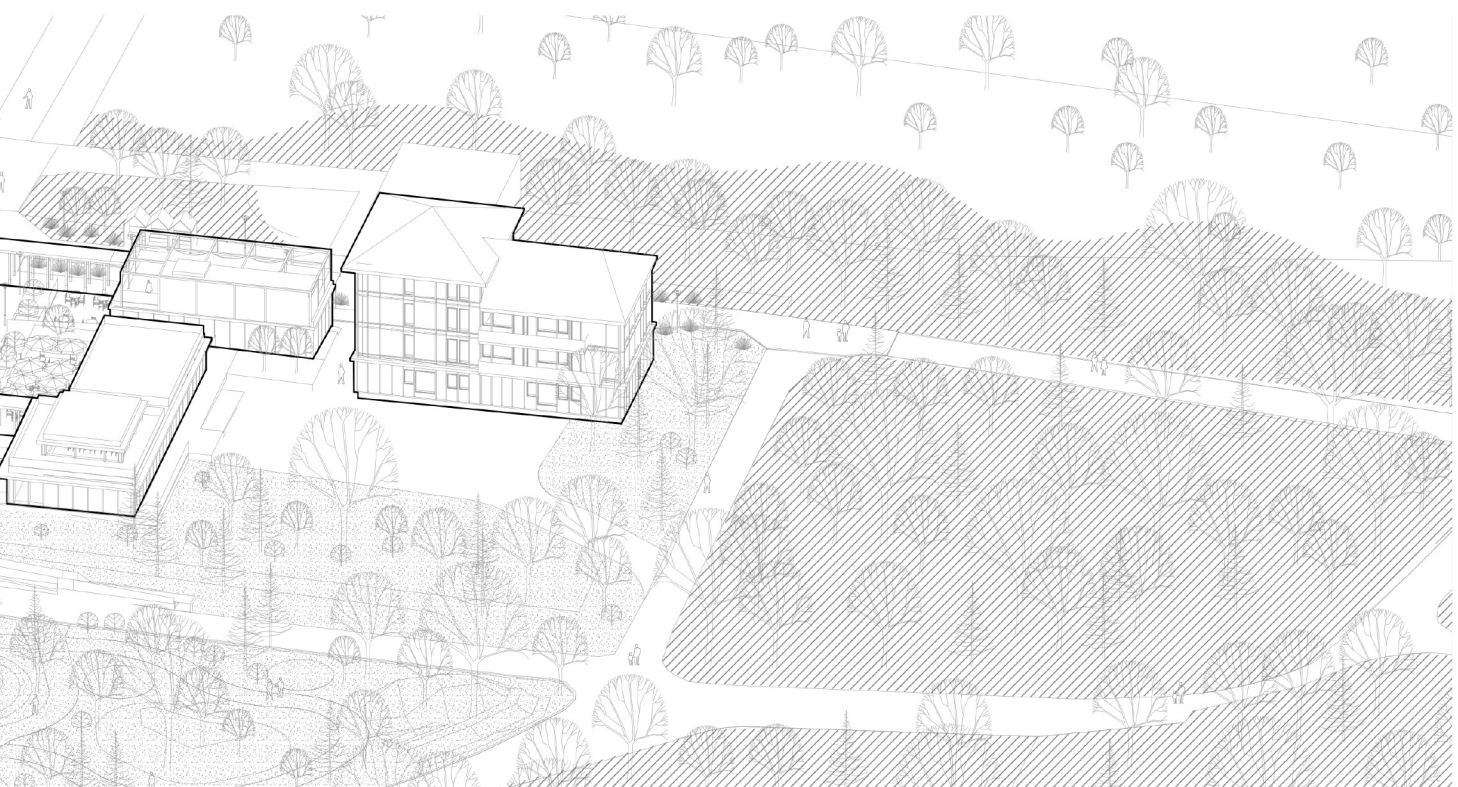


MIEJSCE, NIE PRZEJŚCIE



legenda

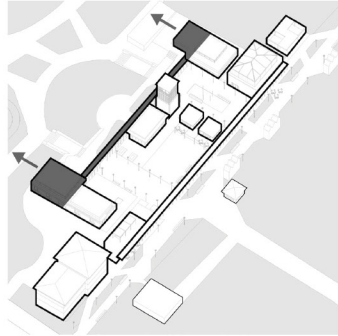
-  obszar opracowania
-  wejście do budynku
-  funkcje budynków i obiektów
-  budynek istniejący
-  budynek projektowany
-  miejsce parkingowe dla obsługi
-  miejsce parkingowe dla niepełnosprawnych
-  rampa
-  ławki
-  lampa
-  drzewa
-  krzewy



Druga nagroda (równorzędna)

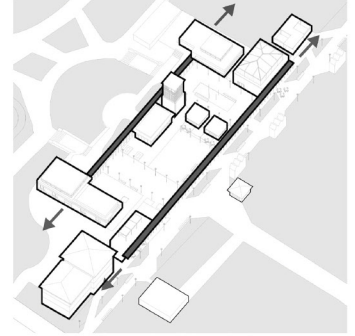
I. Nawiązanie do historii.

Miejsca nie da odciąć od jego historii. Przedwojenna zabudowa hali plażowej jest dla nas ważną referencją. Postanowiliśmy nawiązać do tego budynku poprzez wysunięcie bocznych skrzydeł, tak jak to miało miejsce przed stoma laty. Co więcej, koncept urbanistyczno-architektoniczny projektu, opierający się na trzech warstwach w znacznym stopniu pochodzi właśnie w "warstwowości" hali plażowej.



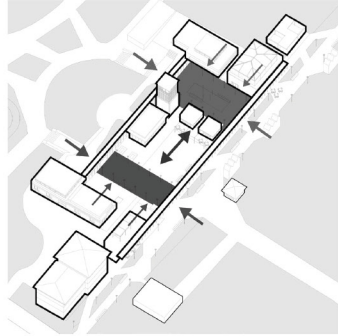
IV. Kolumnada.

Idea kolumnady jest wynikiem kilku potrzeb. W pierwszej kolejności zapewnia ona cień i mniejszej skali przestrzeń, równowazy zatem otwarte place. W trakcie przelotnych opadów pozwala schronić się użytkownikom przestrzeni. Co nie mniej ważne, kolumnada działa jako rama dla kompleksu. W jasny i klarowny sposób definiuje przestrzeń placów działając także jako eleganckie i zarazem kurortowe w swoim wyrazie zwieńczenie projektu. Zarówno po północnej jak i południowej stronie Miejsca kolumnada jest bezpośrednim łącznikiem komunikacyjnym pomiędzy symetrycznie względem siebie ustawionymi budynkami.



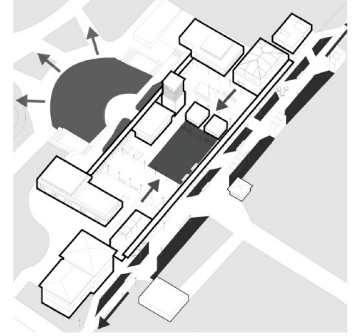
II. Dwa place.

Uznaliśmy, że skala zabudowy, którą proponujemy nie idzie w zgodzie z jednym wielkim centralnym placem. Stąd też zaproponowaliśmy dwa mniejsze, bliższe tak zwanej ludzkiej skali przestrzenie publiczne. Poprzez swoją integrację - pozwalają na swobodny przepływ między nimi, jednocześnie jednak mogą gościć różnego typu, niezależnie od siebie organizowane wydarzenia. Dwa place, a zatem dwa główne wejścia do kompleksu operują w zgodzie z istniejącym, symetrycznym i zrównoważonym układem urbanistycznym.



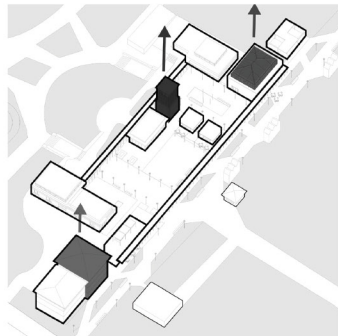
V. Zieleń.

Przestrzenie zielone pełną ważną rolę w projekcie. Przede wszystkim, postanowiliśmy zachować istniejącą zielen, nie zabudowując żadnego z obszarów zielonych. Rozróżniliśmy je, tak by pełniły różne funkcje i nie tworzyły homogenicznego krajobrazu. Są to naprowadzająca otwarta przestrzeń wejściowa, centralny skwer środkowy i rozproszona zielen promenady. W każdej z nich wyróżniliśmy zielen niską, średnią i wysoką opierając się na różnych gatunkach.



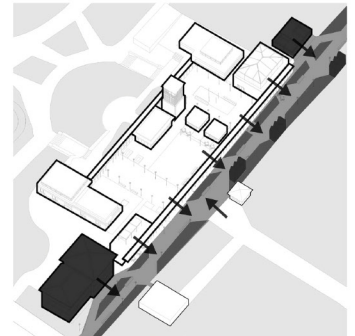
III. Dominanty wysokościowe.

Istniejący hotel nie rozpieszcza jakością swojej architektury. Jednocześnie, po nieznacznej przebudowie może stać się regularnie funkcjonującym, w pełni sprawnym i jak najbardziej akceptowalnym budynkiem. Nie mniej, uważamy, że w tak ważnym dla społeczności budynku, to obiekt przeznaczony nie tylko dla gości, ale także dla lokalnych mieszkańców powinien być najbardziej widoczny - stąd też pomysł wieży widokowej. Ta niedroga inwestycja, to sprawdzony w wielu miejscach na świecie zabieg, który pozwoli zarówno gościom jak i mieszkańcom w pełni odkrywać walory krajobrazowe Stogów.



VI. Promenada.

Połączenie Miejsca od strony południowej działa w dobry sposób dzięki infrastrukturze drogowej i tramwajowej. Nie mniej, północna część wymaga interwencji. Zaprojektowana promenada jest łącznikiem pomiędzy rekreacyjnym szlakiem biegającym wzdłuż wybrzeża a kompleksem. Nie pozostawiliśmy jej jednak samej sobie. Budynki, które do niej przylegają otwierają się w jej stronę, ożywiają ją i sprawiając, że promenada, jest buforem pomiędzy projektowanym Miejscem a wydmami i plażą.

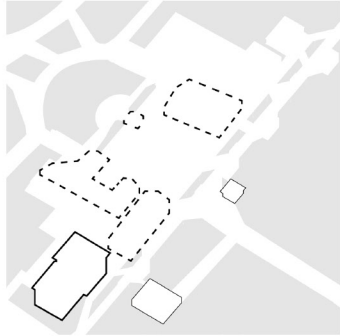


Elewacja północno-wschodnia.
1/500

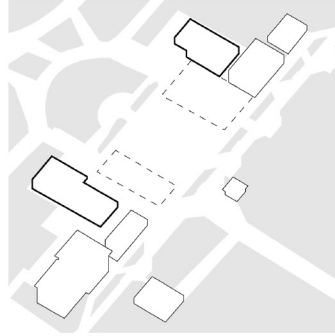


Przekrój 1-1.
1/500

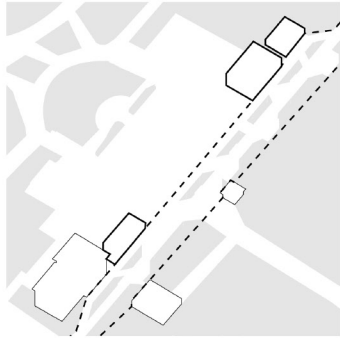




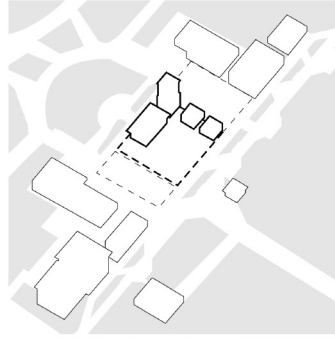
Etap I - Hotel.
Punktem startowym jest przygotowanie przestrzeni na następane etapy: oczyszczenie obszaru z pozostałości budowlanych i dokończenie budowy hotelu oraz oddanie go do użytku. Oczyszczona przestrzeń mogłaby stać się polem dla tymczasowych kubatur o różnych formach i funkcjach, zrzeszając studentów architektury, designu, sztuki czy konstrukcji. Tym samym stała by się adresem bardziej rozpoznawalnym i niosącym wiadomość o dziejącej się tutaj inwestycji.



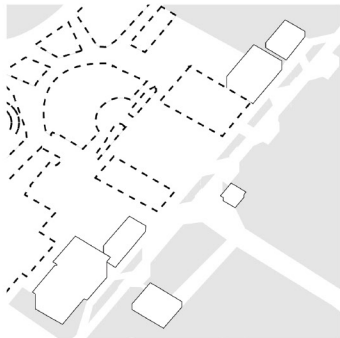
Etap IV - Dopełnienie symetrii.
W momencie w którym zarówno obiekty wzdłuż promenady jak i baza w postaci zagospodarowanego terenu będą w pełni operacyjne kompleks rozszerzy się część sportową z wypożyczalnią oraz dużą restauracją - salą imprez. Ten etap dopełni symetrię układu oraz domknie przestrzenie środkowe, które staną się wnętrzem urbanistycznym. Dzięki dopełnieniu przestrzeni wnętrza będzie sąsiedować z czterema budynkami o różnych funkcjach.



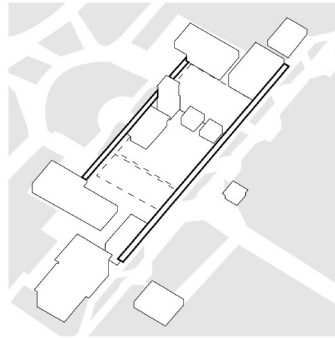
Etap II - Promenada.
Kolejny krok, to uzupełnienie "rekreacyjnej pierzei" wzdłuż promenady o funkcje małej gastronomii, centrum edukacyjno-wystawiennicze oraz zewnętrzną siłownię. Dzięki temu partnerstwo publiczno-prywatne nadal byłoby zbilansowane finansowo i funkcjonalnie, a przestrzeń dobrze skomunikowana od strony północnej jak i południowej.



Etap V - Podział przestrzeni centralnej.
Przedostatni etap to rozdzielenie przestrzeni centralnej na trzy mniejsze: plac północy, plac południowy i skwer środkowy. Narzędziem dokonującym tej operacji będą punkt informacyjno-administracyjny, wieża widokowa oraz dwa pawilony gastronomiczne. Dzięki temu Miejsce będzie już w pełni operacyjnym funkcjonalnie kompleksem posiadającym zróżnicowaną aktywność społeczną.



Etap III - Zagospodarowanie terenu.
Zagospodarowanie terenu - zieleni, meble miejskie, stałe oświetlenie, schody, rampy, murki oporowe i wszystko co składa się na Platformę znajduje tutaj swoje miejsce. Ten etap podniesie zdecydowanie jakość przestrzeni w jej ogólnym obrazie. Małe interwencje zbudują spójną całość Platformy dając tym samym bazę do interakcji i budowania społeczności wokół Miejsca.

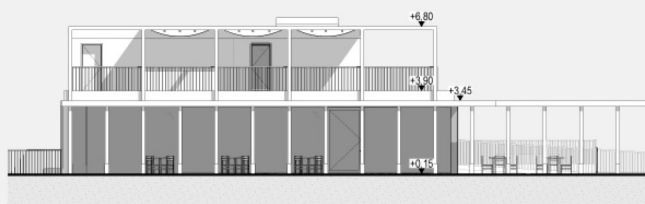
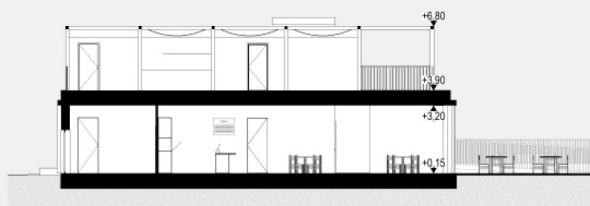
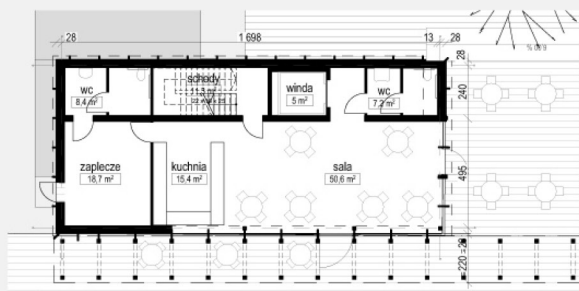


Etap VI - Kolumnada.
Końcowy etap można by w pewnym sensie uznać za symboliczny. Nie do końca jednak byłoby to zgodne z prawdą. Kolumnada odgrywa kluczową rolę dla całego kompleksu: zapewnia cień, schronienie przed opadami, łączy funkcjonalnie naprzeciwległe obiekty, w sposób formalny domyka urbanistycznie kompleks, a co więcej, jest także subtelnym i eleganckim elementem, który odróżnia strefę wejściową na Stogach od innych tego typu miejsc.



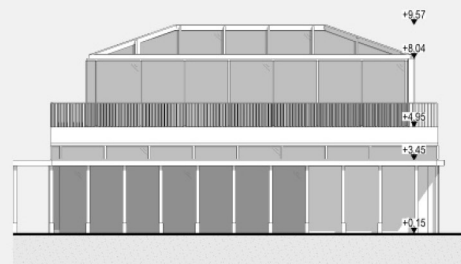
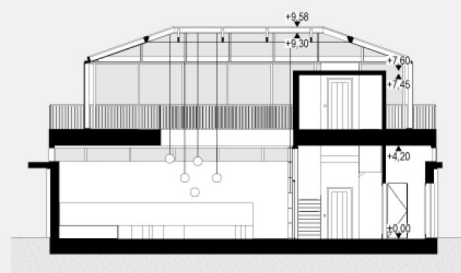
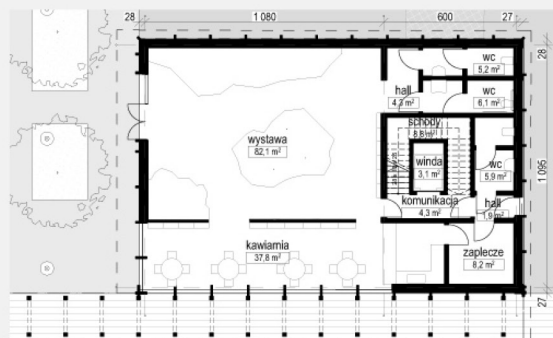
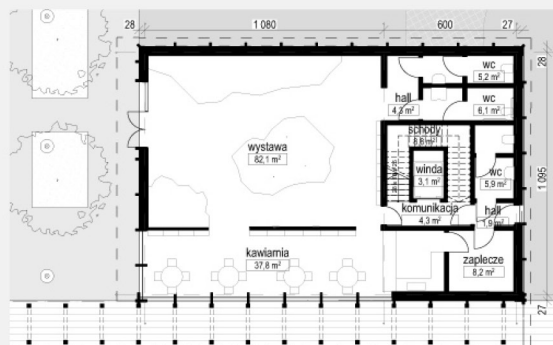
Druga nagroda (równorzędna)

Mała restauracja – bar



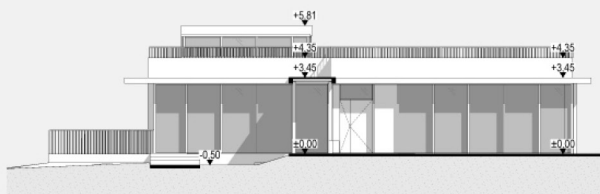
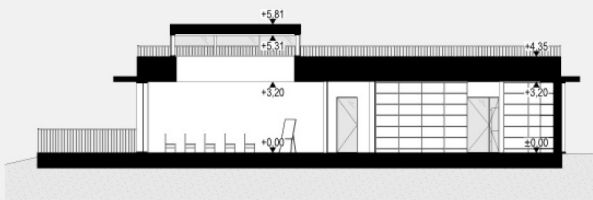
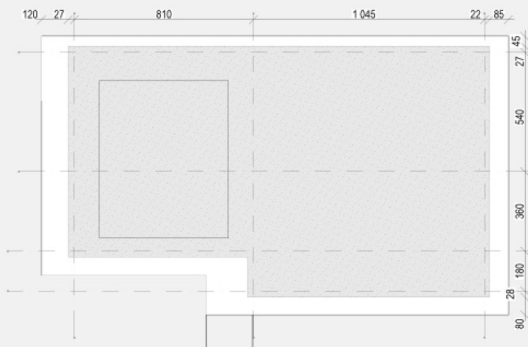
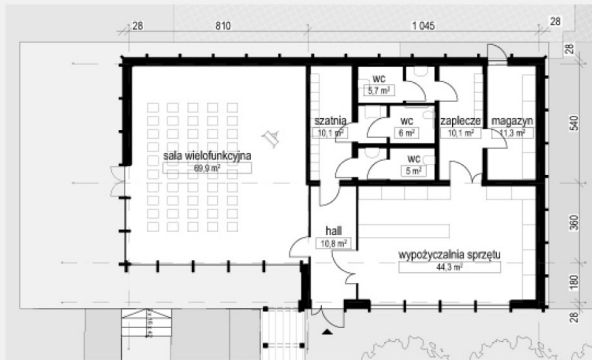
Poziom 0: kuchnia 15,4 | sala 50,6 | schody 11,3 | wc 7,2 | wc 8,4 | zaplecze 18,7
 Poziom +1: schody 11,0 | taras z barem 88,3 | wc 7,5
 Łącznie: 218,4 m²

Centrum edukacyjno-wystawiennicze



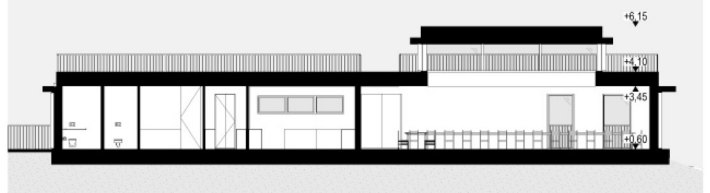
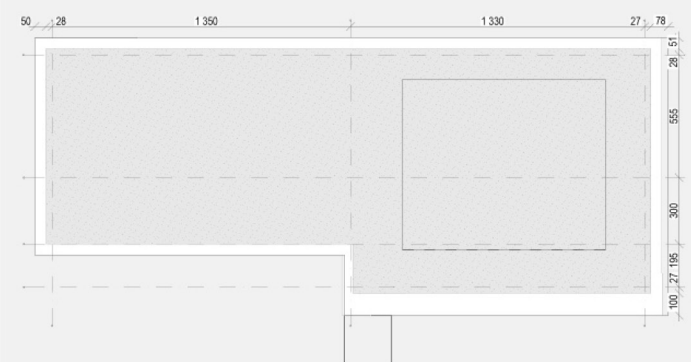
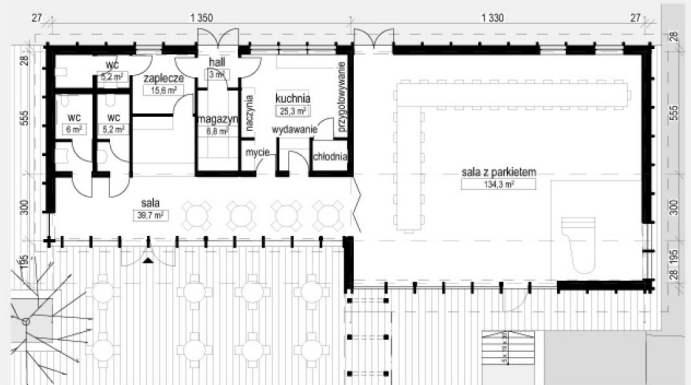
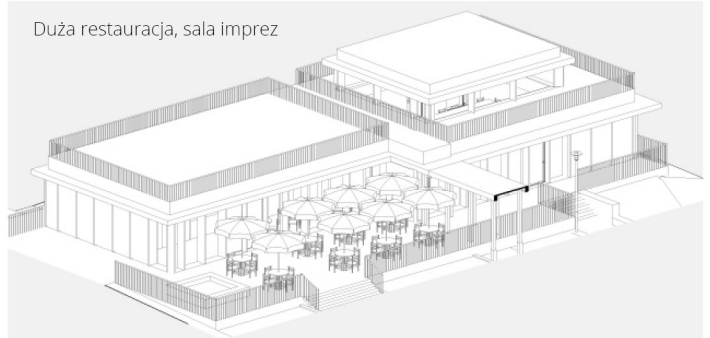
Poziom 0: hall 1,9 | hall 4,3 | kawiarnia 37,8 | kom 4,3 | schody 8,8 | wc 5,2 | wc 5,2 | wc 6,1 | wystawa 82,1 | zaplecze 8,2
 Poziom +1: taras widokowy 81,2 | wystawa 56,8
 Łącznie: 302,6 m²

Świetlica sportowa z wypożyczalnią



Poziom o: hall 10,8 | magazyn 11,3 | sala wielofunkcyjna 69,9 | szatnia 10,1 | w.c. 5,0 | w.c. 5,7 | w.c. 6,0 | wypożyczalnia sprzętu 44,3 | zaplecze 10,1
Łącznie: 173,2 m²

Duża restauracja, sala imprez



Poziom o: hall 3,0 | kuchnia 25,3 | magazyn 6,8 | sala 39,7 | sala z parkietem 134,3 | w.c. 5,2 | w.c. 5,2 | w.c. 6,0 | zaplecze 15,6
Łącznie: 241,1 m²

Druga nagroda (równorzędna)



Widok z tarasu małej restauracji w kierunku kompleksu



Druga nagroda (równorzędna)

Widok placu północnego.



Wnętrze dużej restauracji - sala z parkietem.



Widok z placu południowego w stronę zejścia na plażę.





Atelier Skrzypczyk & Rivat sp.z o.o.

Zespół projektowy w składzie:

Barbara Skrzypczyk, Marcin Skrzypczyk

WARSZAWA

Projekt konkursowy odwołuje się do historycznego założenia hali plażowej Stogi, składającej się niegdyś z eleganckiego pawilonu wraz z zabranymi przestrzeniami publicznymi. Pracując nad projektem chcieliśmy uchwycić ducha miejsca oraz wydobyć najbardziej wartościowe zachowane elementy dawnej kompozycji.

Jednocześnie chcielibyśmy, aby projekt był realizowany zgodnie z duchem czasu uwzględniając aktualne potrzeby użytkowników terenu, w tym:

- elastyczne kształtowanie przestrzeni, pozwalające na adaptację funkcji do zmieniających się pór roku oraz wymagań funkcjonalnych,
- ekologiczne wykorzystanie naturalnych, odnawialnych materiałów budowlanych przy zastosowaniu technologii prefabrykowanej, pozyskiwanie energii z odnawialnych źródeł (zyski pasywne, energia geotermalna), wykorzystywanie wysoko efektywnych rozwiązań grzewczych i wentylacyjnych.

Nasza praca oparta jest na etapach projektowych, które zaczynają się od kontekstu i kształtowania przestrzeni urbanistycznych, a kończą się na detalach architektonicznych. [...]

Rozwiązania architektoniczne

Nowa zabudowa składa się z trzech niezależnych obiektów, które wizualnie tworzą sekwencję przenikających się brył i placów, spiętych wspólnym zadaniem tworzącym rodzaj „bramy” prowadzącej nad morze. Ma stanowić centralne założenie na szczycie skarpy. Ze względu na ustalenia MPZP pawilon wschodni jest oddzielony od pozostałych dwóch za pomocą małej architektury — pergoli.

Drewniane elewacje w układzie horyzontalnym są podkreślone przez nadwieszenia dachów podparte przez delikatną konstrukcję stalową. Od strony południowej i dziedzińców znajdują się szerokie przeszklenia z możliwością ich otwierania w zależności od warunków pogodowych. W części zachodniej znajduje się amfiteatr z widownią i schodami prowadzącymi na zielony dach z częścią kawiarnianą. Pawilon wschodni ma również swoje wyjście na dach.

Nawiązania kompozycyjne do pierwotnej zabudowy:

- lokalizacja nawiązująca do przedwojennego obrysu i wykorzystująca pozostałości po skrzydłach dawnej hali plażowej,
- osiowe ustawienie kompleksu w postaci trzech brył połączonych kolumnadą oraz dachami,
- horyzontalny układ kompozycyjny z dominantą w centralnej części,
- pawilonowy charakter podkreślony dodatkowo poprzez rytm kolumnady oraz użycie drewna na elewacjach.

Istniejący hotel oraz ogólnodostępne toalety pozostawiamy bez zmian. Postulujemy tylko wprowadzenie zielonego dachu nad toaletami oraz zastosowanie szlachetnego tynku w stonowanej kolorystyce na hotelu.

Rozwiązania funkcjonalno-użytkowe

Aby sprostać oczekiwaniom różnych grup odbiorców położyliśmy duży nacisk na elastyczność i mobilność funkcjonalno-przestrzenną. Rzuty pawilonów są podzielone na modułową siatkę konstrukcyjną o wymiarach 5.10 x 5.40 m, która umożliwia swobodne kształtowanie wnętrza z możliwością szybkiego dostosowywania się do zmian.

W każdym z trzech pawilonów oprócz funkcji gastronomicznej przewidziano kierunek wiodący związany z kulturą, rekreacją i handlem. Pozostałości po byłych skrzydłach pierwotnego budynku będą zagospodarowane na tarasy a piwnice pod nimi przeznaczone na pomieszczenia magazynowe, gospodarcze i techniczne, umożliwiające obsługę terenu parkowego i pawilonów.

Występują dwa typy kształtowania przestrzeni wewnętrznych w pawilonach:

TYP I — Pawilon zachodni (rekreacyjny) oraz wschodni (handlowy)

Posiadają lokalizację otwartych przestrzeni wzdłuż uczęszczanych otwieranych zewnętrznych elewacji. Obszary te ze względu na swoje położenie mogą spełniać różnorodne funkcje takie jak sezonowy drobny handel, usługi, wypożyczalnie sprzętu rekreacyjnego czy przestrzeń konsumpcyjną z możliwością powiększenia o przylegające tarasy. W centralnej części znajduje się wydzielony trzon składający się z kuchni i jej zaplecza oraz toalet.

TYP II — Pawilon centralny z częścią kulturalną

Jest najbardziej transparentnym i otwartym ze wszystkich stron budynkiem. Dlatego wydzielone części, jak kuchnia z zapleczem i toaletami zostały rozdrobnione, a pozostałą część stanowi przestrzeń wystawienniczo-kawiarniana łącznie z pierwszym piętrem, którą można w zależności od zapotrzebowania elastycznie wydzielać.

W parterze istniejącego budynku hotelowego planujemy — jako uzupełnienie oferty rekreacyjnej — funkcje związane z odnową biologiczną.

Zacienione dziedzińce przylegające do pawilonów są przedłużeniem wnętrza budynków i stają się naturalnymi miejscami aktywności społecznych, np. spotkań, konsumpcji czy odpoczynku.

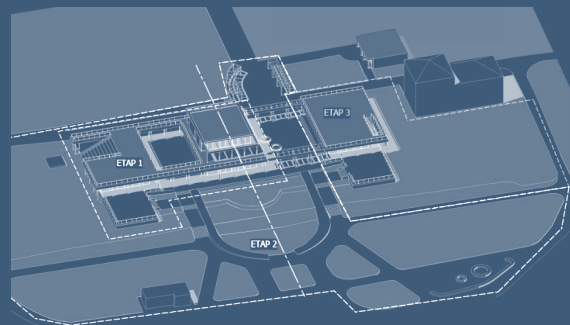
Kompleks budynków działa przez cały rok, jednak wraz ze zmianą pór roku oraz sezonu turystycznego funkcje oraz ich proporcje podlegają przemianie.

Etapowanie inwestycji

ETAP I. Realizacja pawilonów rekreacyjnego i związanego z kulturą, które posiadają wspólną część techniczną. Pozostała część założenia działa jak obecnie.

ETAP II. Zagospodarowanie części publicznych: placów, placu zabaw, ciągów komunikacyjnych, głównych założeń parkowych, itp.

ETAP III. Rozbiórka istniejących budynków oraz realizacja pawilonu handlowego z własną częścią techniczną. Zagospodarowanie pozostałych przestrzeni publicznych.



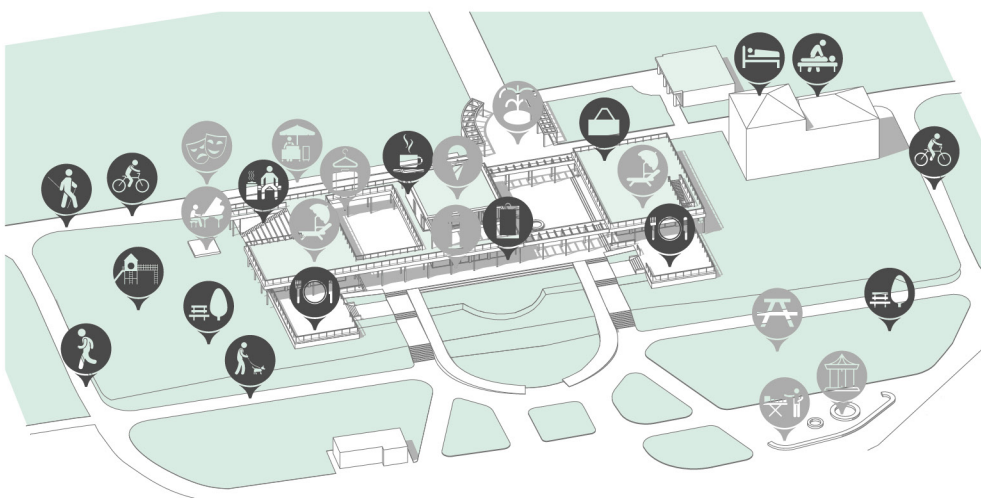
(Fragment z autorskiego opisu projektu)



Druga nagroda (równorzędna)



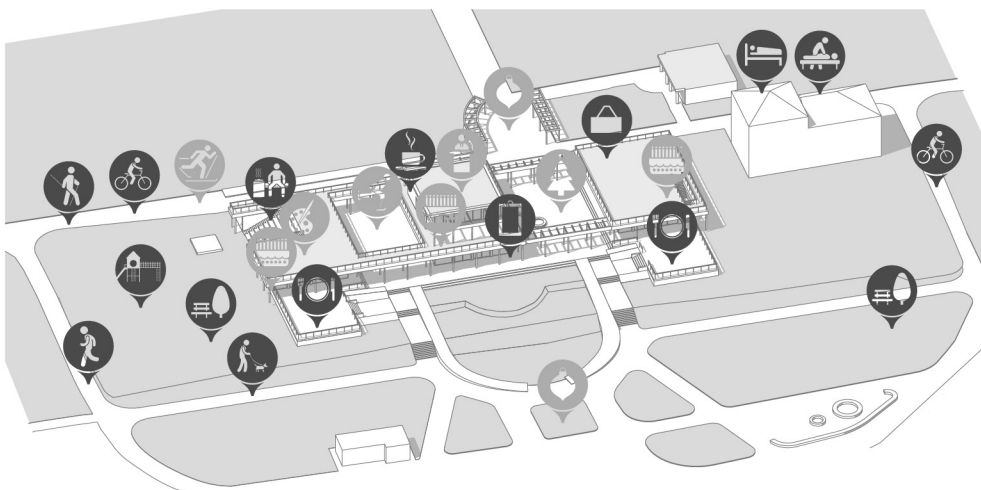
SCHEMAT FUNKCJONOWANIA TERENU W SEZONIE WAKACYJNYM



AKTYWNOŚCI W SEZONIE LETNIM

-  LODZIARNIA
 FOODTRUCKI
 KARUZELA
-  SEZONOWE TARGI
 PUNKT INFORMACYJNY
 TARAS SŁONECZNY
-  KONCERTY LETNIE
 FONTANNA
 TEATR, WYSTĘPY POD CHMURKĄ
-  SZATNIA, PRZECHEWALNIA BAGAŻU
 MIJSCA NA PIKNIK

SCHEMAT FUNKCJONOWANIA TERENU W POZA SEZONEM



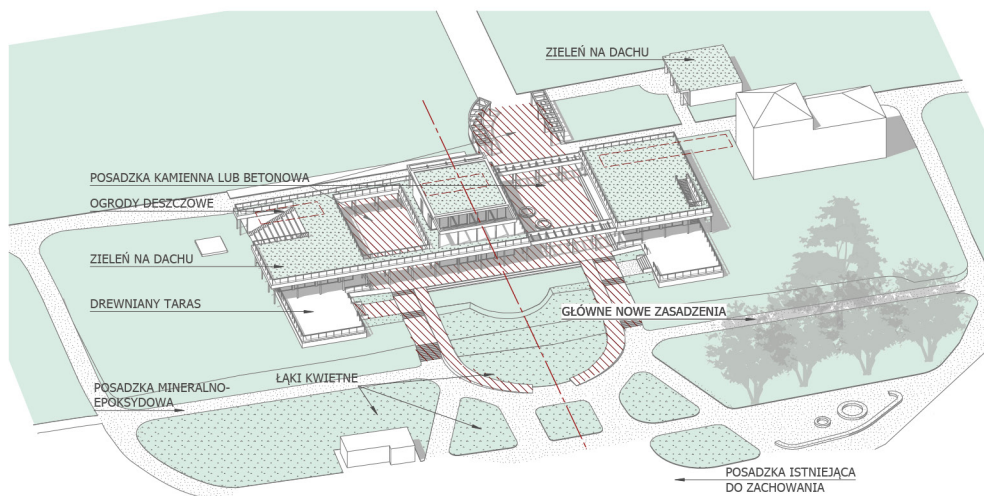
AKTYWNOŚCI POZA SEZONEM

-  NARCIARSTWO BIEGOWE
 PLENERY MALARSKIE
 TARGI BOŻO-NARODZENIOWE
-  WYPOŻYCZALNIA SPRZĘTU
 ŚLIZGAWKA
 KONFERENCJE
-  PRZYJĘCIA OKOLICZNOŚCIOWE
 ŚWIATECZNA ILLUMINACJA

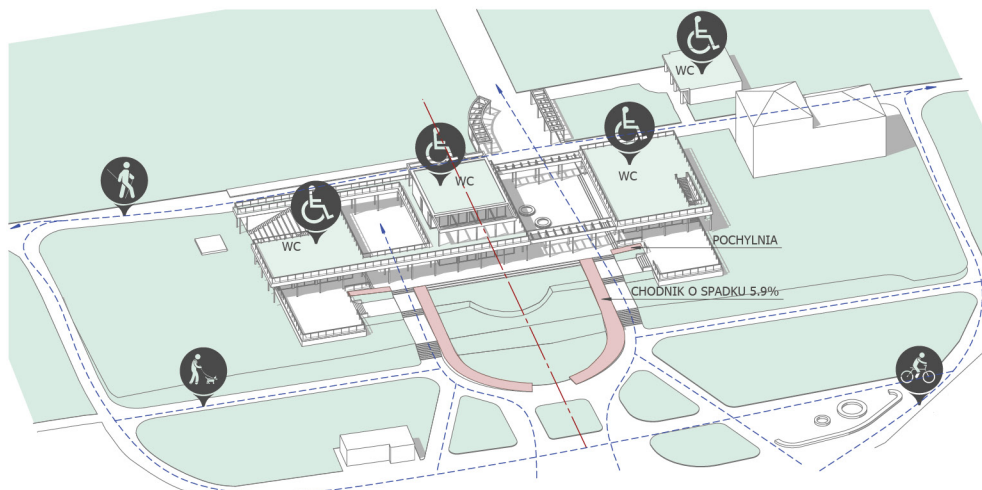


KSZTAŁTOWANIE FAUNY I FLORY / RODZAJ POSADZEK - SCHEMAT

- AKTYWNOŚCI CAŁOROCZNE
-  HOTEL
 -  RASTAURACJA
 -  NORDIC WALKING
 -  PARK
 -  KAWIARNIA
 -  WYSTAWY
 -  ODNOWA BIOLOGICZNA
 -  TRASY SPACEROWE
 -  TRASY ROWEROWE
 -  JOGGING
 -  PLAC ZABAW
 -  DROBNY HANDEL, USŁUGI
 -  SAUNA



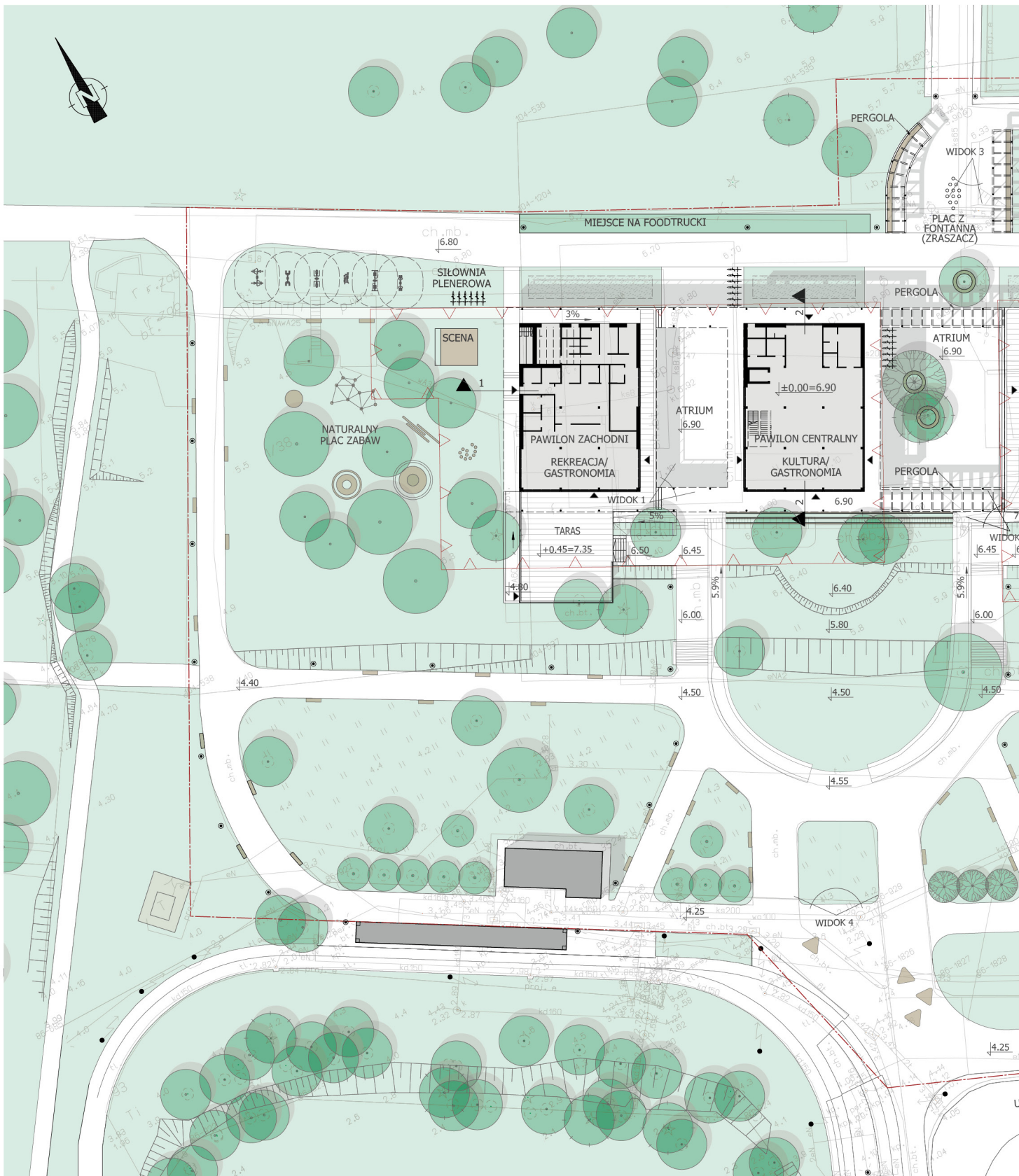
KOMUNIKACJA / DOSTĘPNOŚĆ TERENU PRZEZ OSOBY ZE SPECJALNYMI POTRZEBAMI



Druga nagroda (równorzędna)

KONCEPCJA URBANISTYCZNO-ARCHITEKTONICZNA STREFY WEJŚCIOWEJ NA PLAŻĘ STOGI

PROJEKT ZAGOSPODAROWANIA TERENU





- GRANICA TERENU PROJEKTOWEGO
- ▽ NIEPRZEKACZALNA LINIA ZABUDOWY
- ISTNIEJĄCE DRZEWO LIŚCIASTE
- ISTNIEJĄCE DRZEWO IGLASTE
- PROJEKTOWANE DRZEWO
- PROJEKTOWANE OGRODY DESZCZOWE
- ||||| MIEJSCE PARKOWANIA ROWERÓW
- ŁAWKA/SIEDZISKO
- PUNKT OŚWIETLENIOWY
- MIEJSCE PARKINGOWE Z NAWIERZCHNIĄ ZIELONĄ

PRZYKŁADY MAŁEJ ARCHITEKTURY ORAZ INNYCH ELEMENTÓW ZAGOSPODAROWANIA TERENU

NATURALNY PLAC ZABAW



ŁAWKI/ SIEDZISKA



STÓŁ PIKNIKOWY



SCENA



WODOPRZEPUSZCZALNA NAWIERZCHNIA MINERALNO-EPOKSYDOWA



OŚWIETLENIE



Druga nagroda (równorzędna)

AKSONOMETRIA I ROZWIĄZANIA EKOLOGICZNE



A. BRYLA BUDYNKU

PAVILONY CHARAKTERYZUJĄ SIĘ PROSTYM, ZWARTYM BRYLAMI. PRZESTRZENIE NIEOGRZEWANE ZNAJDUJĄCE SIĘ POD TARASAMI SĄ ODDZIELONE OD POMIESZCZEŃ OGRZEWANYCH. NAWIĘKSZE PRZEKŁADKI ZNAJDUJĄ SIĘ OD STRONY POŁUDNIOWEJ ZAPEWNIAJĄC POZYSKIWANIE DARMOWEJ ENERGII POTRZEBNEJ DO OGRZEWANIA W OKRESIE ZIMOWYM.

B. KONSTRUKCJA I UŻYTE MATERIAŁY

PROPONUJEMY ZASTOSOWANIE MATERIAŁÓW BUDOWLANYCH POCHODZENIA NATURALNEGO TAKICH JAK: DREWNO – GŁÓWNA KONSTRUKCJA, ELEWACJE, WYKOŃCZENIE WNIĘTRZ ORAZ WELNA MINERALNA CZY CELULOZA JAKO IZOLACJA TERMICZNA. PROJEKT ZAKŁADA, ŻE PAVILONY BĘDĄ WYKONANE W TECHNOLOGII PREFABRYKOWANEJ, CO ULATWI I PRZYSPIESZY PROCES BUDOWY.

POSZCZEGÓLNE PRZEGRODY (DACHY, ŚCIANY, PODŁOGI NA GRUNCIE) MAJĄ ZWIĘKSZONĄ GRUBOŚĆ IZOLACJI TERMICZNEJ. WARTOŚĆ WSKAŹNIKÓW PRZENIKANIA CIEPŁA NIE PRZEKRACZA $U < 0.15 \text{ W/(m}^2\text{K)}$.

C. INSTALACJE

- WENTYLACJA

W OKRESIE LETNIM PAVILONY BĘDĄ OTWARTE, CO BĘDZIE SPRZYJAĆ NATURALNEMU PRZEWIEWTRZANIU SIĘ POMIESZCZEŃ. POZA TYM OKRESEM BĘDZIE DZIAŁAĆ SYSTEM WENTYLACJI NAWIEWNO-WYWIEWNEJ Z ODSYSKIEM CIEPŁA O SPRAWNOŚCI MIN. 75%.

- OGRZEWANIE I PRZYGOTOWANIE C.W.U.

ZAKŁADAMY ZASTOSOWANIE GRUNTOWEJ POMPY CIEPŁA Z SONDAMI PŁONOWYMI, DZIĘKI KTÓREJ BĘDZIE MOŻNA POZYSKAĆ ENERGIĘ POTRZEBNĄ DO OGRZEWANIA, CHŁODZENIA I PRZYGOTOWANIA C.W.U. ENERGIA DO OGRZEWANIA BĘDZIE POCHOZIĆ RÓWNIEŻ Z PASYWNYCH ZYSKÓW SŁONECZNYCH ORAZ Z WEWNĘTRZNYCH ZYSKÓW CIEPŁA GENEROWANYCH PRZEZ AKTYWNOŚĆ UŻYTKOWNIKÓW (NP. PRZYGOTOWANIE, SAUNA, PRACA URZĄDZEŃ ITP.) I BĘDZIE ROZPROWADZANA PRZEZ SYSTEM WENTYLACJI MECHANICZNEJ NAWIEWNO-WYWIEWNEJ Z REKUPERATOREM.

- ENERGIA ELEKTRYCZNA

USYTUOWANIE PAVILONÓW WZGLĘDEM STRÓN ŚWIATA POZWALA NA DOGODNE POŁOŻENIE PANELEI FOTOWOLTAICZNYCH NA DACHU PAVILONU CENTRALNEGO. ENERGIA POCHODZĄCA Z PANELEI POKRYWAŁABY CZĘŚCIOWO ZAPOTRZEBOWANIE NA ENERGIĘ ELEKTRYCZNĄ POTRZEBNĄ DO FUNKCJONOWANIA BUDYNKÓW.

D. ZAGOSPODAROWANIE WODY OPADOWEJ

PROJEKT ZAKŁADA ROZWIĄZANIA ZAPEWNIAJĄCE RACJONALNĄ GOSPODARKĘ WODĄ, JEDNYM Z ZASTOSOWANYCH ROZWIĄZAŃ JEST MIKRORETENCJA W POSTACI ZIELONYCH DACHÓW ORAZ OGRODÓW DESZCZOWYCH. POZWOLI TO NA OBNIZANIE ODCZUWALNEJ TEMPERATURY OTOCZENIA W LECIE. WPŁYNIE TAKŻE POZYTYWNE NA MIKROKLIMAT ZMNIEJSZAJĄC ZAPOTRZEBOWANIE NA CHŁÓD.

NA TERENIE PROJEKTOWYM PRZEWIDUJE SIĘ ZASTOSOWANIE MINERALNO-ZYWIWNEJ NAWIERZCHNI UTWARDZONEJ PRZEPUŠCZALNEJ DLA WODY OPADOWEJ.

INNYM ROZWIĄZANIEM JEST GROMADZENIE WODY DESZCZOWEJ W SPECJALNYCH ZBIORNIKACH RETENCYJNYCH I WYKORZYSTYWANIE ICH DO NAWADNIANIA KROPELKOWEGO TERENU PARKOWEGO ORAZ DO ZASILANIA FONTANNY.

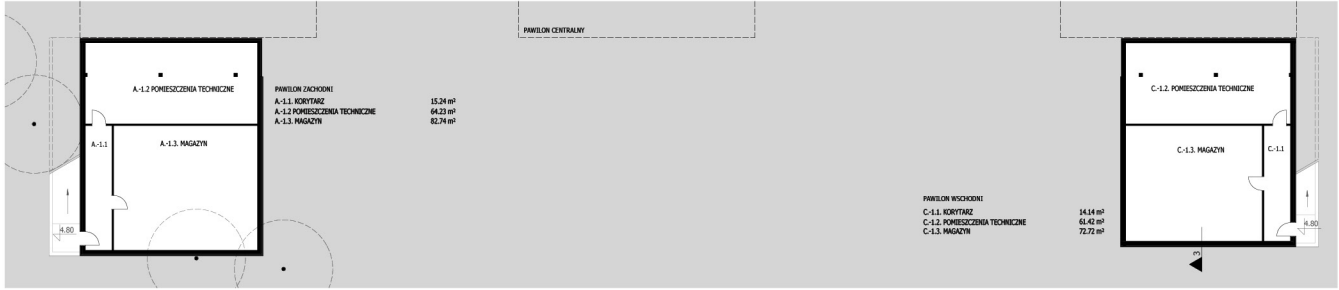
E. KSZTAŁTOWANIE FAUNY I FLORY

W RAMACH ZAGOSPODAROWANIA TERENU PROJEKTOWEGO PROPONUJEMY ROZWIĄZANIA MAJĄCE NA CELU OCHRONĘ BIODŹRÓDNOŚCI I UTRZYMANIE WYSOKIEGO PROCENTOWEGO UDZIAŁU POWIERZCHNI BIOLOGICZNIE CZYNNEJ. ISTNIEJĄCE DRZEWIA SĄ DO ZACHOWANIA. ZOSTAŁA WPROWADZONA NOWA ZIELEŃ WYSOKA SKŁADAJĄCA SIĘ Z GATUNKÓW RODZIMYCH. TRAWNIKI SĄ ZAPROJEKTOWANE JAKO ŁĄKI I MURAWY KWIETNE Z ROŚLINAMI MIODODAJNYMI DLA ZAPYLACZY.

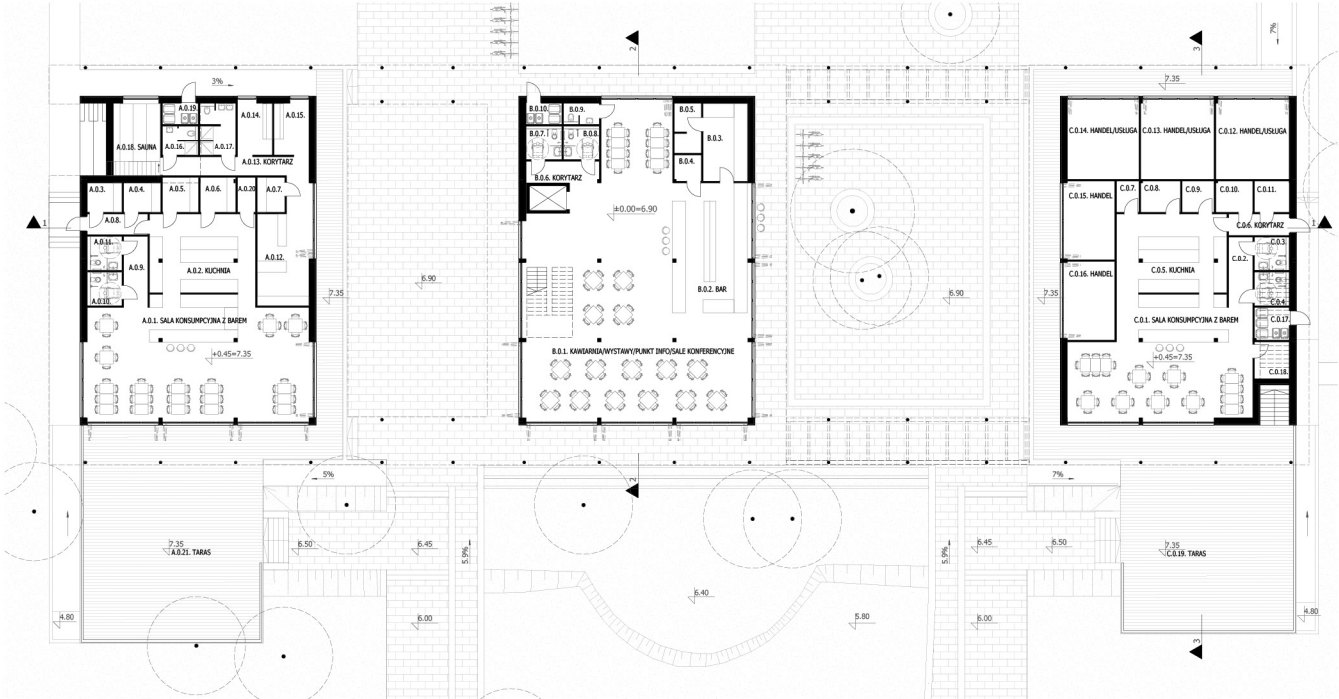
WIDOK 2



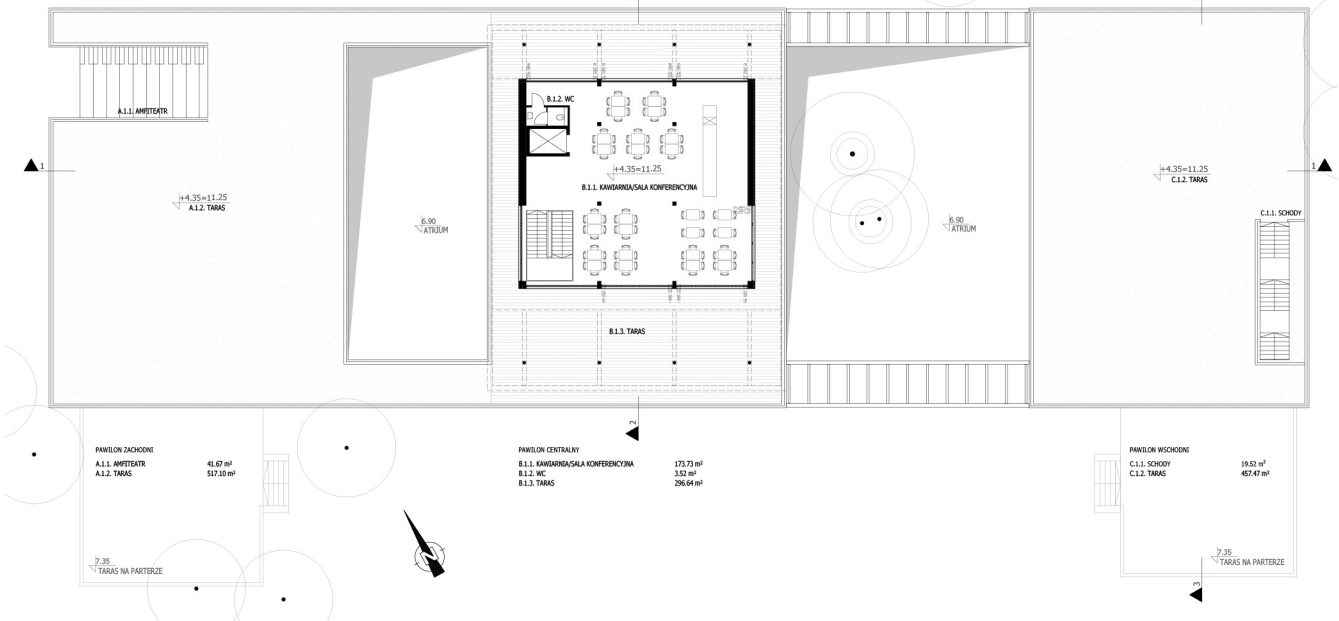
RZUT PIWNIC
SKALA 1:200



RZUT PARTERU
SKALA 1:200



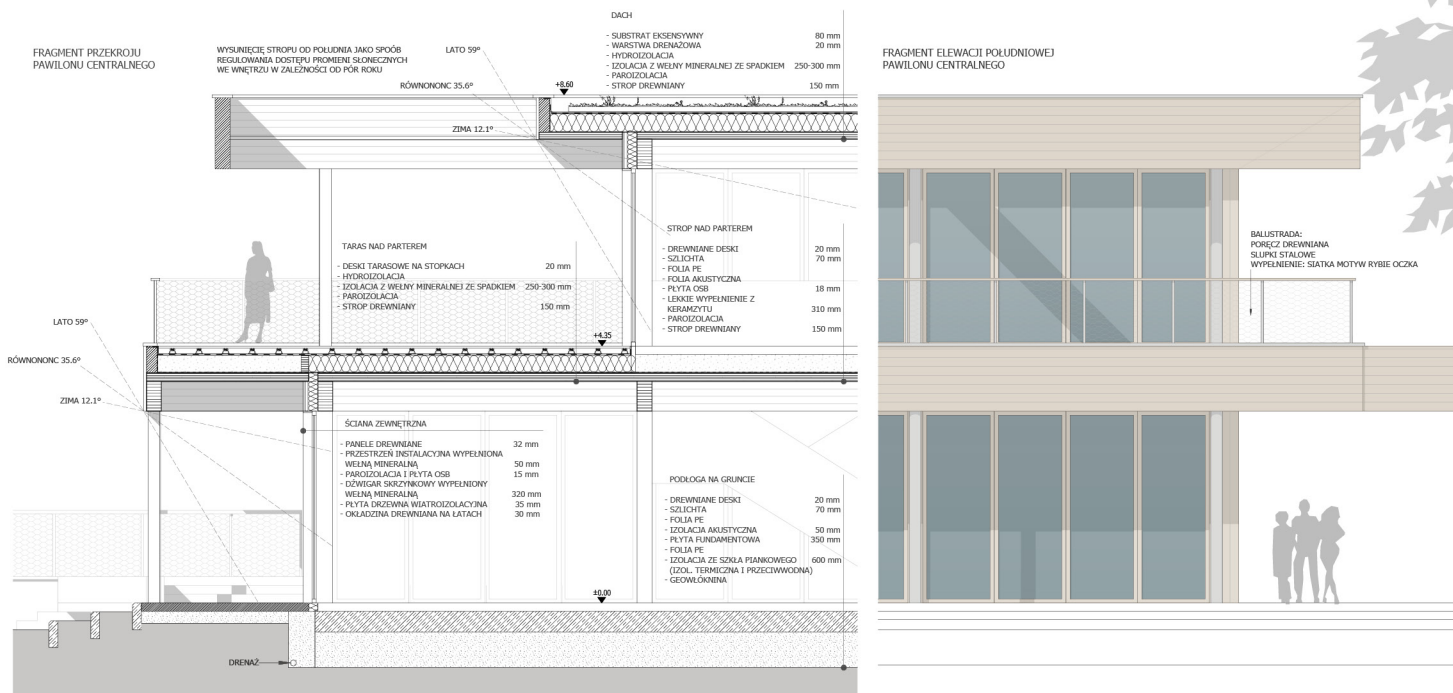
RZUT PIĘTRA
SKALA 1:200



Druga nagroda (równorzędna)

KONCEPCJA URBANISTYCZNO-ARCHITEKTONICZNA STREFY WEJŚCIOWEJ NA PLAŻĘ STOGI

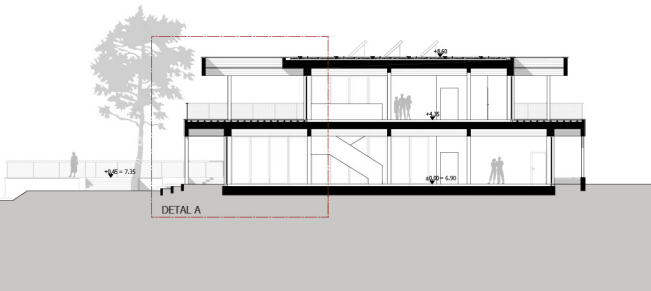
DETAL A
SKALA 1:50



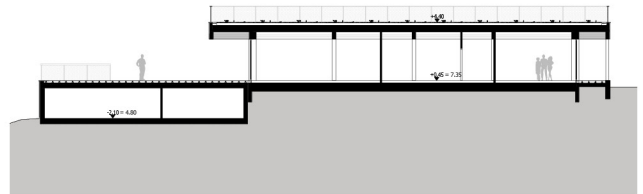
PRZEKRÓJ 1-1
SKALA 1:200



PRZEKRÓJ 2-2 - PAVILON CENTRALNY
SKALA 1:200



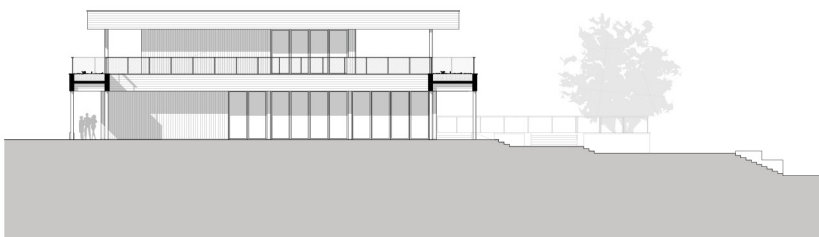
PRZEKRÓJ 3-3 - PAVILON WSCHODNI
SKALA 1:200



Druga nagroda (równorzędna)

KONCEPCJA URBANISTYCZNO-ARCHITEKTONICZNA STREFY WEJŚCIOWEJ NA PLAŻĘ STOGI

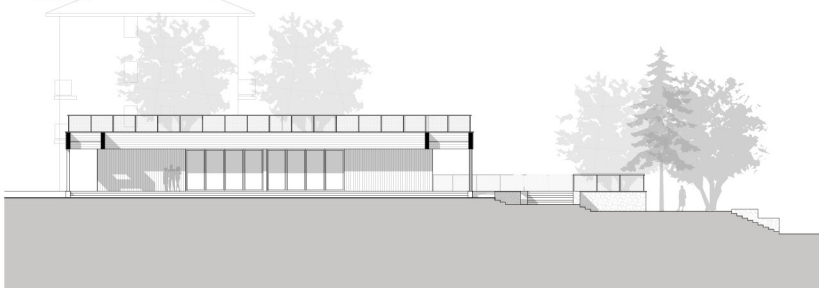
PAWILON CENTRALNY - ELEWACJA ZACHODNIA
SKALA 1:200



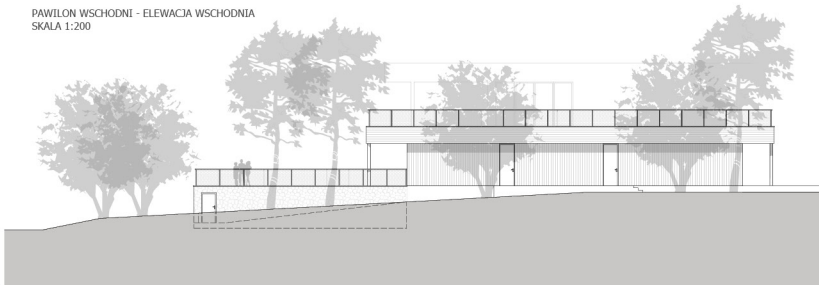
PAWILON CENTRALNY - ELEWACJA WSCHODNIA
SKALA 1:200



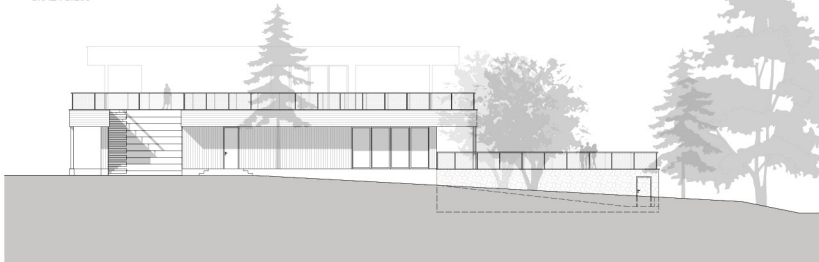
PAWILON WSCHODNI - ELEWACJA ZACHODNIA
SKALA 1:200



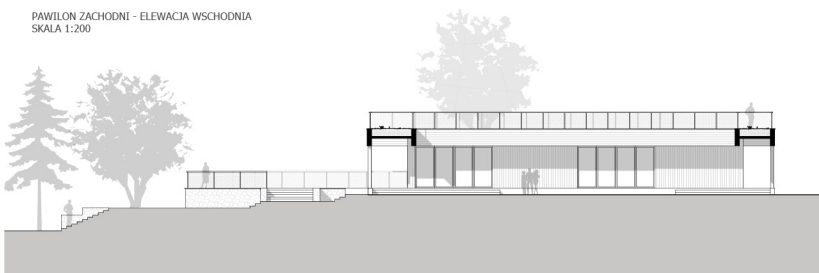
PAWILON WSCHODNI - ELEWACJA WSCHODNIA
SKALA 1:200



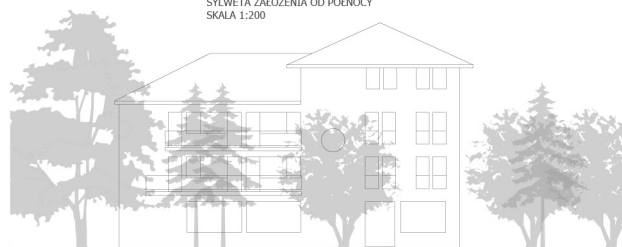
PAWILON ZACHODNI - ELEWACJA ZACHODNIA
SKALA 1:200



PAWILON ZACHODNI - ELEWACJA WSCHODNIA
SKALA 1:200

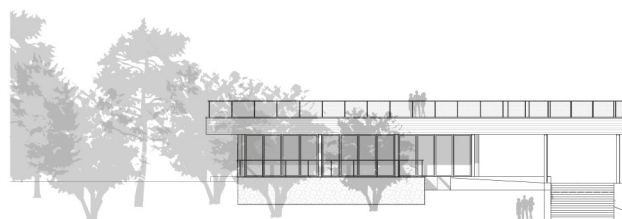


SYLWETA ZAŁOŻENIA OD PÓŁNOCY
SKALA 1:200



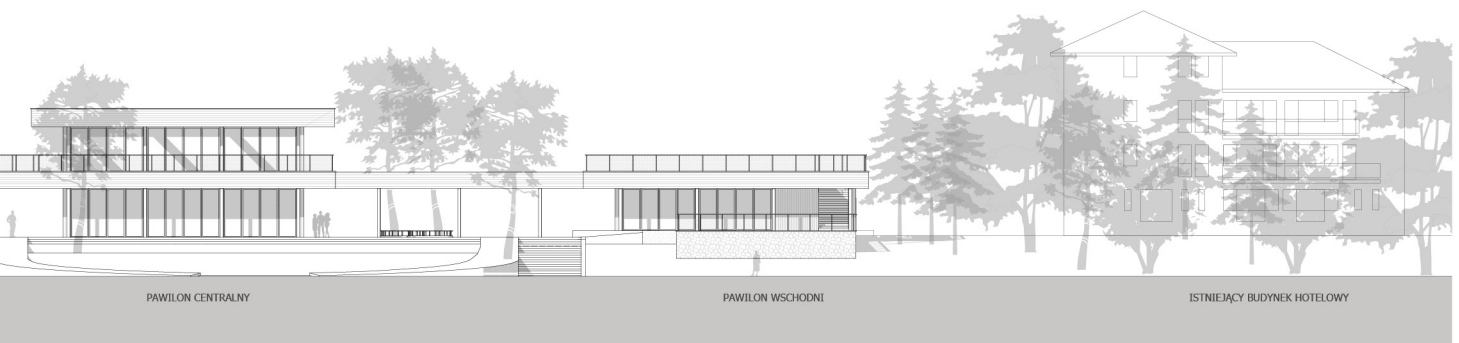
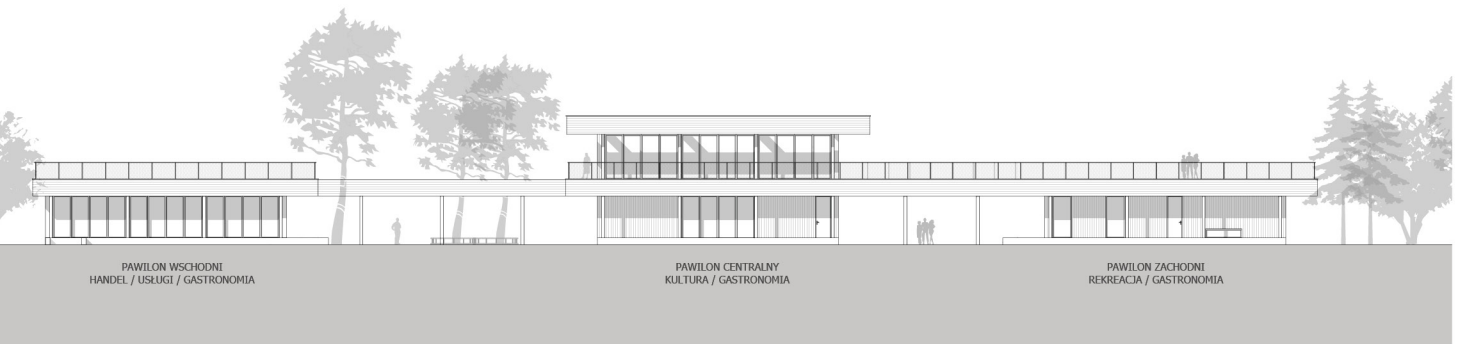
ISTNIEJĄCY BUDYNEK HOTELOWY

SYLWETA ZAŁOŻENIA OD POŁUDNIA
SKALA 1:200



PAWILON ZACHODNI







Rys. 8. Strefa wejściowa plaży Stogi (fot. J. Zulewski).





GDAŃSK

GDAŃSKIE KONKURSY
URBANISTYCZNO-
-ARCHITEKTONICZNE

