



Raport
ewaluacyjny
z realizacji
Programu
Operacyjnego



EDUKACJA

2016-2023

Raport z realizacji
Programu Operacyjnego
I. Edukacja za lata 2016-2023

SPIS TREŚCI

01

Wstęp4

02

Osiągnięcia, z których jesteśmy najbardziej dumni6

03

Analiza realizacji celów operacyjnych8

Uwarunkowania społeczno-gospodarcze

Cel I.1. Wyrównywanie szans edukacyjnych

Cel I.2. Podniesienie jakości pracy placówek gdańskiego systemu edukacji, wychowania i opieki

Cel I.3. Wspieranie rozwoju osobistego dzieci i młodzieży

Cel I.4. Rozwój kompetencji zawodowych mieszkańców dla sprostania wyzwaniom dynamicznie zmieniającego się świata

Cel I.5. Rozwijanie zasobów infrastruktury edukacyjnej, wychowania i opieki

04

Wyzwania na kolejne lata19

Załącznik nr 1

Wskaźniki realizacji Programu Operacyjnego Edukacja [2016-2023]

1. WSTĘP

Strategia Rozwoju Miasta Gdańsk 2030 Plus wraz z Programami Operacyjnymi są nadrzędnymi dokumentami strategicznymi stanowiącymi podstawę do zintegrowanego, długofalowego zarządzania rozwojem Gdańska.







Głównym sposobem udostępniania wyników ewaluacji są roczne raporty ewaluacyjne, w których omawiany jest nie tylko stan danego obszaru, ale też ocena efektów zrealizowanych zadań. Ponadto informacje o stanie realizacji Programów Operacyjnych publikowane są w corocznym Raporcie o stanie Miasta Gdańska – podsumowaniu działalności prezydenta w danym roku kalendarzowym, zawierającym najważniejsze informacje dotyczące demografii, budżetu, zarządzania oraz zrealizowanych inwestycji i wydarzeń w mieście.

Niniejszy raport stanowi podsumowanie i ocenę przedsięwzięć podjętych w latach 2016-2023, wpisujących się w realizację ustalonych priorytetów rozwojowych i służących osiągnięciu celów Programu Operacyjnego Edukacja. Zaprezentowano w nim najnowsze dane dostępne na koniec marca 2024 r.

W pierwszej części dokumentu zaprezentowano Osiągnięcia, z których jesteśmy najbardziej dumni w zakresie działalności Programu Operacyjnego. Są to kluczowe działania i inwestycje, które zostały zrealizowane i znacznie wpłynęły na rozwój miasta, a także na same gdańszczanki i gdańszczan.

W następnej części przedstawiono Analizę celów operacyjnych Programu. W ramach analizy wskazano działania wspierające, które służyły realizacji celu. Zaprezentowano także wskaźniki monitorujące efekty podejmowanych działań. W każdym wskaźniku położono nacisk na oczekiwany kierunek zmian.

Przyjęto następujące oznaczenia w tabelach:

Zmiana	Jak odczytywać?	Oznaczenie
więcej niż +5%	duży wzrost	
od +1% do +5%	wzrost	
+/- 1%	utrzymanie na stabilnym poziomie	
od -1% do -5%	spadek	
mniej niż -5%	duży spadek	
-	brak danych	

Zidentyfikowano również **kierunki dalszej interwencji**, które wyznaczają kierunki i konkretne działania służące dalszej realizacji celów.

W ostatniej części dokumentu przedstawiono **wyzwania**, które powinny stanowić główne kierunki rozwoju miasta w kolejnych latach. Są to obszary, na których powinno skupić się miasto, żeby rozwijać się w sposób zrównoważony, uwzględniając dobro mieszkanek i mieszkańców. Wyzwania stanowią rekomendacje dotyczące kontynuacji lub weryfikacji dotychczasowych przedsięwzięć, a także kierunki dalszych działań.



Działania zaplanowane w Programie Operacyjnym Edukacja są skupione na podniesieniu jakości i poprawie dostępności usług edukacyjnych, tak aby stworzyć każdemu mieszkańcowi dogodne warunki do rozwoju osobistego. Mają prowadzić do powstania skutecznego systemu wielostopniowej edukacji – od opieki w żłobkach, przez edukację przedszkolną i szkolną, po kształcenie osób dorosłych. Oprócz działań o charakterze „miękkim” duże znaczenie w realizacji celów programu odgrywać będą inwestycje w infrastrukturę edukacyjną.

Koordynator Programu Operacyjnego

Grzegorz Szczuka
Dyrektor Wydziału Rozwoju Społecznego

Opiekunowie merytoryczni Programu Operacyjnego

2016-2020 r. Piotr Kowalczyk
Zastępca Prezydenta Miasta Gdańska ds. edukacji i polityki społecznej

od 2021 r. Monika Chabior
Zastępczyni Prezydenta Miasta Gdańska ds. rozwoju społecznego i równego traktowania



2. OSIĄGNIĘCIA, Z KTÓRYCH JESTEŚMY NAJBARDZIEJ DUMNI

1. Poprawa dostępności i jakości usług edukacyjno-opiekuńczych

Do najważniejszych rezultatów działań w kierunku poprawy dostępności edukacji należy rozbudowa sieci placówek oświatowych. Był to wynik zarówno dostosowania do wymagań reformy systemu oświaty, jak i realizacji nowych inwestycji. Rozwój sieci placówek oświatowych dokonywał się przez budowę nowych obiektów (np. SP nr 6 przy ul. Lawendowe Wzgórze, szkoła metropolitalna w Kowalach, Morska Szkoła Podstawowa przy ul. Srebrnej), upublicznianie miejsc w placówkach niesamorządowych oraz projekty realizowane w partnerstwie z podmiotami zewnętrznymi budującymi żłobki i przedszkola publiczne.

Dodatkowym działaniem ułatwiającym dostęp do opieki nad najmłodszymi mieszkańcami było wprowadzenie Gdańskiego Bonu Żłobkowego, którego celem jest wyrównanie szans dostępu do usług opiekuńczych dla dzieci do lat 3 w rodzinach o szczególnie trudnej sytuacji finansowej.

Innym projektem z zakresu dostępności był projekt „Pałac Młodzieży w dzielnicach”. Dzięki zwiększeniu liczby pracowni Pałacu Młodzieży w różnych dzielnicach miasta, oferta rozwijania pasji i talentów jest bliżej mieszkańców.

Przeprowadzono planowane modernizacje w kilkudziesięciu placówkach oświatowych, związane m.in. z realizacją nakazów służb oraz z kontynuacją zadań dotyczących dostosowania wybranych pomieszczeń szkolnych do wymogów reformy oświaty. W licznych placówkach prowadzono termomodernizację, która zmieniła oblicza budynków i ograniczyła zużycie energii.

2. Realizacja programu strategicznego dla gdańskiej oświaty „Szkoła i przedszkole współpracy. Partnerstwo na rzecz rozwoju.”

Program zakłada wspieranie wszelkich form współpracy na liniach: dyrektor placówki – kadra nauczycielska oraz obsługa – rodzice – dzieci. Jego celem jest budowa partnerstwa w obszarze poprawy infrastruktury, poszerzania oferty szkół i przedszkoli, pracy z kadrami i liderami oraz wprowadzania usług wsparcia społecznego do sieci oświatowej. Najważniejszym elementem programu jest poprawa komunikacji i obiegu informacji w systemie, głównie poprzez rozbudowę funkcjonalności Gdańskiej Platformy Edukacyjnej. Zainicjowano także Gdańskie Forum Edukacyjne – działającą od 2019 r. platformę wymiany myśli i pomysłów na temat kierunku rozwoju gdańskiej edukacji, która powstała na bazie oddolnych inicjatyw i debat. W ramach forum odbywają się cykliczne spotkania przedstawicieli całej społeczności szkolnej.

Ponadto organizowane są cykliczne konferencje plenarne dyrektorów jednostek oświatowych z przedstawicielami organu prowadzącego i podmiotów niesamorządowych, mające na celu omówienie bieżącej sytuacji, wymianę doświadczeń i wsparcie w interpretacji przepisów. Zorganizowana została także Gdańska Akademia Dyrektora – cykliczne spotkania dyrektorów gdańskich jednostek samorządowych, prowadzone przez ekspertów w danej dziedzinie, jako wsparcie dla menadżera placówki.

3.Rozwijanie oferty wsparcia i integracji imigrantów

Do najważniejszych działań skierowanych do osób z doświadczeniem migracji zaliczyć można pakiet powitalny „Witajcie w Gdańskiej Szkole!”, zatrudnienie koordynatorów do spraw dzieci z doświadczeniem migracyjnym, organizację zajęć wyrównawczych dla dzieci, u których zachodzi konieczność zniwelowania różnic programowych oraz utworzenia oddziałów przygotowawczych dla uczniów z tej samej grupy narodowej lub etnicznej, którzy mają trudności w komunikacji związanej z nieznaną lub słabą znajomością języka polskiego bądź trudności adaptacyjne wynikające ze specyfiki wcześniejszego kształcenia za granicą. Podjęte działania miały szczególne znaczenie po wybuchu wojny na Ukrainie i związanym z nią napływem migrantów z tego kraju, przede wszystkim rodzin z dziećmi, które zaczęły uczęszczać do gdańskich szkół.

4.Programy i projekty edukacyjne w zakresie zdrowia i aktywności fizycznej

Realizowany był kompleksowy program profilaktyki zdrowia dzieci i młodzieży 6-10-14-18+ dla Zdrowia, który służy wczesnemu wykrywaniu chorób cywilizacyjnych. Polega on na przeprowadzeniu badań przesiewowych i ankietowych w kierunku czynników ryzyka, stylu życia i zachowań zdrowotnych wśród uczniów, wyselekcjonowaniu dzieci z czynnikami ryzyka chorób cywilizacyjnych i przeprowadzeniu pełnej interwencji edukacyjno-leczniczej u dzieci z wykrytymi problemami zdrowotnymi. W klasach O-III szkół podstawowych realizowano Program Fitklasa, będący nową formułą ćwiczeń korekcyjnych dla dzieci, skupiający się na podnoszeniu ogólnej wydolności krążeniowo-oddechowej każdego dziecka, wdrażaną w samorządowych szkołach podstawowych od 2019 r. Zajęcia prowadzone są w taki sposób, by dzieci wykonywały odpowiednio długo intensywne ćwiczenia, które kształtują sprawność krążeniowo-oddechową, a tym samym obniżają ryzyko chorób sercowo-naczyniowych.

5.Rozwinięcie potencjału szkolnictwa zawodowego i ustawicznego

Działania były ukierunkowane m.in. na zwiększenie zaangażowania i wpływu przedsiębiorstw w procesie kształcenia zawodowego i ustawicznego skutkujące wzrostem liczby klas patronackich. Wsparcie udzielane było także w formie doradztwa zawodowego, staży oraz kursów i szkoleń specjalistycznych dla uczniów i nauczycieli w ramach projektu „Gdańsk miastem zawodowców – podniesienie jakości edukacji zawodowej – wsparcie dla szkół zawodowych i technicznych”. Realizowany był też projekt „Gdańsk miastem zawodowców – rozwój infrastruktury szkół zawodowych: budowa, rozbudowa, przebudowa oraz wyposażenie obiektów szkół zawodowych”, polegający na modernizacji i adaptacji pomieszczeń wraz z wyposażeniem pracowni (w tym komputerowych) oraz przeprowadzeniu kursów umiejętności i kwalifikacji zawodowych w wybranych szkołach.

3. ANALIZA REALIZACJI CELÓW OPERACYJNYCH

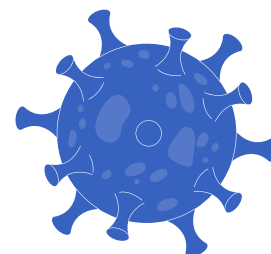
Uwarunkowania społeczno-gospodarcze

Reforma systemu oświaty z 2016 r., w wyniku której wygaszono gimnazja i wydłużono naukę w szkołach podstawowych i średnich, wymusiła znaczące zmiany w sieci placówek oświatowych. Kolejne zmiany związane z infrastrukturą placówek oraz reorganizacją kadry nauczycielskiej wynikały z rekrutacji do szkół średnich na rok 2019/20 podwójnego rocznika absolwentów szkół podstawowych i likwidowanych gimnazjów. Dużym wyzwaniem organizacyjnym była też rekrutacja do szkół średnich w latach szkolnych 2022/23 i 2023/24, kiedy mury szkół podstawowych opuszczały skumulowane roczniki uczniów urodzonych w latach 2008-2009, objętych obowiązkiem szkolnym w wieku 6 lat. Tylko ogromnym wysiłkiem (również finansowym) udało się zapewnić odpowiednią liczbę miejsc dla uczniów klas I.

Jednoczesnym zjawiskiem było niewystarczające finansowanie zadań oświatowych z poziomu budżetu krajowego. Dopłata środków budżetu miasta stanowi rosnącą część wydatków na oświatę i wychowanie w Gdańsku (ponad 50% w 2022 r. wobec 40% w 2016 r.). Powoduje to konieczność ciągłego bilansowania niedoszacowanego przez rząd budżetu samorządowego przeznaczonego na cele oświatowe przy uwzględnieniu znacznych kosztów ruchu kadrowego wynikającego wprost z wdrażanej reformy edukacji oraz podwyżek dla nauczycieli.

Na sytuację w obszarze edukacji w istotny sposób wpłynął również strajk nauczycieli w 2019 r. Obecnie zauważalnym problemem jest odbudowa zaufania zarówno do zawodu nauczyciela, jak i pobudzenie całej grupy zawodowej do dalszego zaangażowania nie tylko we własny rozwój, ale też innowacyjne podejście do procesu dydaktycznego. W tym celu powołano Gdańskie Forum Edukacyjne z udziałem przedstawicieli różnych środowisk oświatowych, które brało udział w opracowaniu podstawowych kierunków rozwoju edukacji.

Lata 2020-2022 upłynęły pod znakiem pandemii COVID-19 i konieczności stosowania reżimu sanitarnego. Przez znaczną część lat szkolnych 2019/20 i 2020/21 kształcenie realizowane było w formie zdalnej, co było zupełnie nowym wyzwaniem dla dyrektorów placówek, nauczycieli, uczniów i ich rodzin. Sposób realizacji nauczania zmieniał się w ciągu roku w zależności od sytuacji epidemiologicznej. W realizacji nauczania zdalnego w samorządowych placówkach oświatowych duże ułatwienie stanowiła Gdańska Platforma Edukacyjna (GPE) zapewniająca wszystkim nauczycielom i uczniom dostęp do oprogramowania umożliwiającego realizację lekcji online.



Cel I.1. Wyrównywanie szans edukacyjnych

Do realizacji celu służyły m.in. działania:

1. współpraca i komunikacja całej społeczności szkolnej,
2. wsparcie psychologiczne i pedagogiczno-wychowawcze dla dzieci i ich rodzin,
3. wymiana wiedzy i doświadczeń nauczycieli w grupach samodoskonalenia zawodowego,
4. wsparcie dla uczniów zdolnych, a także dla potrzebujących pomocy materialnej,
5. rozwój oferty wsparcia i integracji dzieci i młodzieży z doświadczeniem migracji,
6. rozwój oferty wsparcia dla dzieci i uczniów ze szczególnymi potrzebami edukacyjnymi,
7. poprawa jakości i różnorodności edukacji przedszkolnej.

Analiza wskaźników realizacji celu operacyjnego

Wskaźniki z zakresu **celu I.1. Wyrównywanie szans edukacyjnych** dotyczą samooceny nauczycieli pod względem poziomu kompetencji zawodowych związanych z rozwojem talentów wśród uczniów, oceny rodziców na temat warunków dla osób z niepełnosprawnościami w szkole oraz dostępności do usług poradni psychologiczno-pedagogicznych.

Spośród pięciu analizowanych wskaźników, jeden wykazywał znaczący wzrost wartości, jeden pozostał na poziomie zbliżonym do wyjściowego, natomiast w przypadku trzech wskaźników odnotowano spadek wartości. Wskaźniki samooceny nauczycieli pod względem poziomu kompetencji zawodowych w latach szkolnych 2015/16-2021/22 wykazywały trend malejący, w szczególności ocena kompetencji w zakresie wspomaganie rozwoju uczniów (z 46,1% na 41,3%), ale również w zakresie rozpoznawania potrzeb i możliwości rozwojowych uczniów (z 47,5% na 46,9%). Na kondycję zawodową kadry pedagogicznej mogły mieć wpływ ogólnokrajowe zjawiska społeczne, skutkujące strajkiem nauczycieli w 2019 r. oraz – w kolejnych latach – pandemia COVID-19, powodująca konieczność nauczania zdalnego. Poprawiła się ocena rodziców w zakresie warunków dla osób z niepełnosprawnościami w szkole (o 2,7 p. proc.), co wynikało z modernizacji placówek oraz poprawy dostępności. Jednocześnie ocena dostępności usług poradni psychologiczno-pedagogicznych w opinii rodziców znacznie spadła (o 7,3 p. proc.).

Wskaźnik	Wartość bazowa w r. szk. 2015/16	Osiągnięta wartość w r. szk. 2021/22	Oczekiwany kierunek zmian	Rzeczywisty kierunek zmian
I.1.a. Samoocena nauczycieli pod względem kompetencji w zakresie rozpoznawania potrzeb i możliwości rozwojowych uczniów	47,5%	46,9%	↑	↓
I.1.b. Samoocena nauczycieli pod względem kompetencji w zakresie wspomaganie rozwoju uczniów	46,1%	41,3%	↑	↓-
I.1.c. Samoocena nauczycieli pod względem kompetencji w zakresie indywidualizacji procesu nauczania	37,7%	37,5%	↑	—
I.1.d. Warunki dla osób niepełnosprawnych w szkole w ocenie rodziców	37,9%	40,6%	↑	↑+

Wskaźnik	Wartość bazowa w r. szk. 2015/16	Osiągnięta wartość w r. szk. 2021/22	Oczekiwany kierunek zmian	Rzeczywisty kierunek zmian
I.1.e. Dostępność usług poradni psychologiczno-pedagogicznych w ocenie rodziców	62,2%	54,9%	↑	↓-

Kierunki dalszej interwencji:

Analizowane wartości wskazują na potrzebę wsparcia kadry nauczycielskiej i rozwój ich kompetencji zawodowych. Zdecydowanie należy kontynuować i intensyfikować działania skutkujące lepszym dostępem do opieki psychologów i pedagogów, w tym w poradniach.

Cel I.2. Podniesienie jakości pracy placówek gdańskiego systemu edukacji, wychowania i opieki

Do realizacji celu służyły m.in. działania:

1. rozwój kompetencji i współpracy dyrektorów szkół i placówek oświatowych,
2. poprawa systemu wynagradzania i gratyfikacji pracowników szkół i placówek oświatowych,
3. wprowadzanie innowacji pedagogicznych.

Analiza wskaźników realizacji celu operacyjnego

Wskaźniki z zakresu celu **I.2. Podniesienie jakości pracy placówek gdańskiego systemu edukacji, wychowania i opieki** dotyczą oceny rodziców na temat jakości kształcenia i jakości opieki w szkole, poczucia bezpieczeństwa w szkole w ocenie uczniów, oceny wsparcia ze strony miasta w procesie zarządzania placówką przez dyrektorów szkół, oceny możliwości współpracy i wymiany doświadczeń przez nauczycieli. Cel jest również monitorowany przez wskaźniki wyników egzaminów – ósmoklasisty oraz maturalnego, a wcześniej również gimnazjalnego i sprawdzianu szóstoklasisty.

Wskaźniki monitorujące dotyczące wyników lub zdawalności egzaminów ze względu na swoją specyfiką powinny być analizowane odrębnie – bez porównań w czasie, lecz w zestawieniu z wartościami dla całego kraju lub innych dużych miast. Wyniki egzaminu ósmoklasisty, przeprowadzonego po raz pierwszy w 2019 r., kształtowały się w Gdańsku na poziomie porównywalnym lub wyższym o 1-2 p. proc. niż średnia dla innych miast o liczbie mieszkańców powyżej 100 tys. Jednocześnie, w porównaniu z danymi dla całego kraju, wyniki gdańskich ósmoklasistów były wyższe o 4 p. proc. dla egzaminu z języka polskiego, 9 p. proc. – z matematyki i aż 11 p. proc. z języka angielskiego. Z kolei zdawalność matur na przestrzeni lat 2016-2023 kształtowała się w Gdańsku na poziomie o równym lub do 4 p. proc. niższym niż w innych dużych miastach.

Spośród pozostałych pięciu wskaźników, tylko jeden wykazywał wzrost wartości, cztery natomiast zmieniały się w niepożądanym kierunku. Wskaźnik jakości kształcenia w ocenie rodziców na początku obserwowanego okresu przyjmował wysokie wartości (powyżej 80%), następnie jednak znacząco się obniżył i w ostatnim badanym roku wyniósł 63,9%. Odnotowano także wyraźny spadek poczucia bezpieczeństwa w szkole w opinii uczniów (z 94,5% do 81,9%). Należy zauważyć, że jednocześnie podwyższyła się i tak dość wysoka ocena rodziców na temat opieki w szkole, co mogło wynikać między innymi z wydłużenia godzin zajęć i opieki w oddziałach przedszkolnych w szkołach podstawowych.

Dyrektorzy szkół w badanym okresie bardzo wysoko oceniali wsparcie miasta w procesie zarządzania placówką, jednak w latach szkolnych 2015/16-2021/22 wartość wskaźnika nieznacznie spadła (z 90,2% do 86,5%). Mniej korzystnie przedstawiała się opinia nauczycieli na temat możliwości współpracy zawodowej i wymiany doświadczeń, choć w analizowanym okresie utrzymała się na zbliżonym poziomie, oscylując wokół wartości 60%.

Wskaźnik	Wartość bazowa w r. szk. 2015/16	Osiągnięta wartość w r. szk. 2022/23	Oczekiwany kierunek zmian	Rzeczywisty kierunek zmian
I.2.a. Jakość kształcenia w szkole w ocenie rodziców	81,4%	63,9% (rok szkolny 2021/22)	↑	↓-
I.2.b. Jakość opieki w szkole w ocenie rodziców	79,9%	80,7% (2021/22)	↑	↑
I.2.c. Wyniki egzaminu ósmoklasisty				
Język polski	67% (2018/19)	74%	↑	↑+
Matematyka	53% (2018/19)	62%	↑	↑+
Język angielski	70% (2018/19)	77%	↑	↑+
I.2.d. Wyniki egzaminu gimnazjalnego				
Język polski	71%	67% (2018/19)	↑	↓-
Historia, wiedza o społeczeństwie	59%	63% (2018/19)	↑	↑+

Wskaźnik	Wartość bazowa w r. szk. 2015/16	Osiągnięta wartość w r. szk. 2022/23	Oczekiwany kierunek zmian	Rzeczywisty kierunek zmian
Matematyka	54%	49% (2018/19)	↑	↓
Przedmioty przyrodnicze	55%	54% (2018/19)	↑	↓
Język angielski (poziom podstawowy)	73%	78% (2018/19)	↑	↑+
I.2.e. Zdawalność egzaminów maturalnych	83%	85%	↑	↑
I.2.f. Poczucie bezpieczeństwa w szkole w ocenie uczniów	94,5%	81,9% (2021/22)	↑	↓-
I.2.g. Wsparcie ze strony miasta w procesie zarządzania placówką w ocenie dyrektorów szkół	90,2%	86,5% (2021/22)	↑	↓
I.2.h. Możliwość współpracy i wymiany doświadczeń w ocenie nauczycieli	64,2%	63,3% (2021/22)	↑	↓

Kierunki dalszej interwencji:

Zmniejszające się wartości wskaźników dotyczących wsparcia ze strony miasta w procesie zarządzania placówką w ocenie dyrektorów szkół oraz możliwości współpracy i wymiany doświadczeń w ocenie nauczycieli, wskazują na konieczność rozwijania pomocy w tym zakresie ze strony gminy. Jednocześnie należy kontynuować rozwój systemu opieki nad dziećmi i uczniami. W szczególności powinno to doprowadzić do wyższego poczucia bezpieczeństwa w szkole w ocenie uczniów.

Niskie, w porównaniu do innych miast o liczbie mieszkańców powyżej 100 tys., wskaźniki zdawalności egzaminu maturalnego, powinny skłonić do działań skierowanych na poprawę jakości nauczania w liceach ogólnokształcących i technikach.

Cel I.3. Wspieranie rozwoju osobistego dzieci i młodzieży

Do realizacji celu służyły m.in. działania:

1. tworzenie tożsamości lokalnej gdańskich przedszkolaków i uczniów, w tym przez uczestnictwo w kulturze i edukacji morskiej,
2. wspieranie zdrowia i aktywności fizycznej,
3. rozwój kreatywności i różnorodności form edukacyjnych,
4. zwiększenie dostępności zajęć edukacyjnych w dzielnicach oraz organizacji czasu wolnego podczas wakacji i ferii zimowych,
5. aktywizacja społeczna młodych osób.

Analiza wskaźników realizacji celu operacyjnego

Wskaźniki z zakresu celu **I.3. Wspieranie rozwoju osobistego dzieci i młodzieży** dotyczą samooceny nauczycieli pod względem kompetencji w zakresie tutoringu¹ wychowawczo-rozwojowego i umiejętności rozpoznania i rozwijania talentów uczniów, oceny nauczycieli na temat wpływu współpracy szkoły z podmiotami zewnętrznymi na proces rozwoju osobistego uczniów, oceny uczniów na temat możliwości rozwijania pasji i zainteresowań w szkole oraz oceny rodziców na temat oferty zajęć pozalekcyjnych.

Cztery wskaźniki monitorujące wykazywały niekorzystną tendencję malejącą a jeden utrzymywał się na niezmiennym poziomie. Wskaźniki związane z samooceną nauczycieli pod względem poziomu kompetencji zawodowych w badanym okresie przyjmowały stosunkowo niskie wartości, a ich obniżanie się w kolejnych latach można powiązać z zaistnieniem negatywnych zjawisk w obszarze edukacji – skutkami strajku nauczycieli i reformy oświaty. Nauczyciele bardzo wysoko (przez większość badanego okresu powyżej 90%) oceniali wpływ współpracy szkoły z podmiotami zewnętrznymi na proces rozwoju osobistego uczniów.

W badanym okresie wyraźnie obniżyły się oceny rodziców i samych uczniów na temat oferty zajęć oferowanych przez szkołę i możliwości rozwijania pasji i zainteresowań, przy czym w efekcie opinia uczniów obniżyła się w ostatnich latach w znacznie mniejszym stopniu – z 45,5% do 41,1%, podczas gdy ocena rodziców – z 49,0% do 36,9%.

Wskaźnik	Wartość bazowa w r. szk. 2015/16	Osiągnięta wartość w r. szk. 2022/23	Oczekiwany kierunek zmian	Rzeczywisty kierunek zmian
I.3.a. Samoocena nauczycieli pod względem kompetencji w zakresie tutoringu wychowawczo-rozwojowego	24,0%	23,0%	↑	↓-
I.3.b. Samoocena nauczycieli pod względem umiejętności rozpoznania i rozwijania talentów uczniów	36,3%	31,7%	↑	↓-
I.3.c. Oferta zajęć pozalekcyjnych w ocenie rodziców	49,0%	36,9%	↑	↓-

¹ Tutoring to forma zindywidualizowanej pracy nauczyciela i ucznia, oparta na relacji mistrz – uczeń.

Wskaźnik	Wartość bazowa w r. szk. 2015/16	Osiągnięta wartość w r. szk. 2022/23	Oczekiwany kierunek zmian	Rzeczywisty kierunek zmian
I.3.d. Możliwości rozwijania pasji i zainteresowań w szkole w ocenie uczniów	45,5%	45,5%	↑	↓-
I.3.e. Wpływ współpracy szkoły z podmiotami zewnętrznymi na proces rozwoju osobistego uczniów w ocenie nauczycieli	95,9%	95,4%	↑	—

Kierunki dalszej interwencji:

Wskaźniki ukazały przede wszystkim potrzebę rozwijania działań mających na celu organizację czasu wolnego uczniów i podnoszenia ich wiedzy, umiejętności i innych elementów potencjału intelektualnego i społecznego. Warto ponadto wesprzeć kompetencje kadry nauczycielskiej ukierunkowanych na skuteczne dostrzeganie talentów uczniów, pomoc w ich rozwijaniu i ogólnie pojęty tutoring.

Cel I.4. Rozwój kompetencji zawodowych mieszkańców dla sprostania wyzwaniom dynamicznie zmieniającego się świata

Do realizacji celu służyły m.in. działania:

1. rozwój kompetencji zawodowych uczniów,
2. doradztwo zawodowe dla uczniów szkół podstawowych i ponadpodstawowych,
3. pomoc merytoryczna dla nauczycieli w ramach projektów realizowanych przez Gdański Inkubator Przedsiębiorczości „Starter”,
4. wspieranie rozwoju osobistego oraz sprawności intelektualnej i fizycznej, aktywizacji społecznej i edukacyjnej oraz aktywnego trybu życia osób starszych w ramach projektu Gdańska Akademia Seniora.

Analiza wskaźników realizacji celu operacyjnego

Wskaźniki z zakresu celu **I.4. Rozwój kompetencji zawodowych mieszkańców dla sprostania wyzwaniom dynamicznie zmieniającego się świata** dotyczą uczniów, którym przeprowadzono diagnozę predyspozycji zawodowych, oceny dostępności usług doradztwa edukacyjno-zawodowego oraz pomocy w zakresie wyboru dalszej ścieżki edukacji, a także absolwentów szkół gimnazjalnych lub podstawowych kontynuujących naukę w szkołach zawodowych, liczby przystępujących i zdających egzamin zawodowy, osób, które ukończyły kwalifikacyjny kurs zawodowy i kurs umiejętności zawodowych.

Spośród dziewięciu wskaźników monitorujących, dwa wykazywały wzrost, natomiast w przypadku pozostałych odnotowano niekorzystny spadek lub brak zmian w oczekiwanym kierunku. W latach 2016-2023 odnotowano wzrost odsetka uczniów, u których przeprowadzono diagnozę predyspozycji zawodowych. Wartości wskaźnika były znacznie wyższe w latach 2017-2021, gdy sięgały nawet 61,6%. Późniejszy spadek wynika między innymi z wprowadzenia od 2018 r. obowiązkowych lekcji doradztwa zawodowego prowadzonych w szkołach podstawowych przez nauczycieli specjalistów.

Ocena rodziców dotycząca dostępności usług doradztwa edukacyjno-zawodowego (dotychczas bardzo niska) zauważalnie wzrosła. Jednocześnie oceny rodziców i uczniów na temat dostępności pomocy w zakresie wyboru dalszej ścieżki edukacji wykazywały tendencję spadkową. Należy zauważyć, że mimo spadku oceny uczniów w tym zakresie były wyraźnie wyższe. Wartości opisywanych wskaźników dają podstawę do stwierdzenia, że o ile poprawił się dostęp do doradztwa zawodowego, to jego odbiorcy nie dostrzegają realnych efektów tego typu pomocy. Wskaźniki dotyczące przystępowania i zdawalności egzaminów zawodowych obrazują zjawisko przeniesienia potwierdzenia kwalifikacji zawodowych w formie egzaminu odbywanego na zakończenie nauki w szkole do innych instytucji (np. Centrum Kształcenia Ustawicznego). Wyraża to odsetek absolwentów szkół zawodowych przystępujących do egzaminu zawodowego (w szkole), który od roku 2015/16 zmniejszył się z wartości 83,7% do 43,3% w roku 2022/23. Jednocześnie liczba osób, które ukończyły kwalifikacyjny kurs zawodowy, po wahaniach wartości związanych z reformą szkolnictwa zawodowego, w roku szkolnym 2022/23 powróciła do wartości z początku obserwowanego okresu (nieco powyżej 300 osób). Liczba osób, które ukończyły kurs umiejętności zawodowych w latach szkolnych 2015/16-2019-20 zmniejszył się o połowę.

Wskaźnik	Wartość bazowa w r. szk. 2015/16	Osiągnięta wartość w r. szk. 2022/23	Oczekiwany kierunek zmian	Rzeczywisty kierunek zmian
I.4.a. Odsetek uczniów szkół gimnazjalnych i podstawowych, którym przeprowadzono diagnozę predyspozycji zawodowych	8,1%	11,0%	↑	↑+
I.4.b. Dostępność usług doradztwa edukacyjno-zawodowego w ocenie rodziców	26,6%	32,9% (2021/22)	↑	↑+
I.4.c. Dostępność pomocy w zakresie wyboru dalszej ścieżki edukacji w ocenie rodziców	39,4%	31,9% (2021/22)	↑	↓-
I.4.d. Dostępność pomocy w zakresie wyboru dalszej ścieżki edukacji w ocenie uczniów	67% (2018/19)	74%	↑	—
I.4.e. Odsetek absolwentów szkół gimnazjalnych lub podstawowych kontynuujących naukę w szkołach zawodowych	38,3%	●	↑	●
I.4.f. Odsetek absolwentów szkół zawodowych przystępujących do egzaminu zawodowego	83,7%	43,3%	↑	↓-

Wskaźnik	Wartość bazowa w r. szk. 2015/16	Osiągnięta wartość w r. szk. 2022/23	Oczekiwany kierunek zmian	Rzeczywisty kierunek zmian
I.4.g. Odsetek absolwentów szkół zawodowych, którzy zdali egzamin zawodowy	61,0%	42,6%	↑	↓-
I.4.h. Liczba osób, które ukończyły kwalifikacyjny kurs zawodowy	320	315	↑	↓-
I.4.i. Liczba osób, które ukończyły kurs umiejętności zawodowych	576	267 (2019/20)	↑	↓-

Kierunki dalszej interwencji:

Analiza wskaźników ukazuje potrzebę dalszego rozwoju usługi doradztwa zawodowego w ofercie gminy, co w dalszej perspektywie może poprawić dopasowanie wyborów edukacyjnych uczniów do potrzeb zmieniającego się rynku pracy. Ważne jest także rozwijanie edukacji zawodowej (zarówno w szkołach branżowych, jak i w technikach).

Cel I.5. Rozwijanie zasobów infrastruktury edukacyjnej, wychowania i opieki

Do realizacji celu służyły m.in. działania:

1. rozwój sieci żłobków i wprowadzenie gdańskiego Bonu Żłobkowego,
2. rozbudowa sieci przedszkoli i szkół – budowa, remonty, modernizacje, w tym zwiększenie liczby miejsc przedszkolnych,
3. unowocześnianie wyposażenia infrastruktury sportowo-rekreacyjnej placówek oświatowych,
4. rozwój kompetencji zawodowych uczniów (Projekt „Gdańsk Miastem Zawodowców – podniesienie jakości edukacji zawodowej”, wzbogacanie oferty kształcenia szkół branżowych w nowych zawodach).

Analiza wskaźników realizacji celu operacyjnego

Wskaźniki z zakresu celu **I.4. Rozwój kompetencji zawodowych mieszkańców dla sprostania wyzwaniom dynamicznie zmieniającego się świata** dotyczą uczniów, którym przeprowadzono diagnozę predyspozycji zawodowych, oceny dostępności usług doradztwa edukacyjno-zawodowego oraz pomocy w zakresie wyboru dalszej ścieżki edukacji, a także absolwentów szkół gimnazjalnych lub podstawowych kontynuujących naukę w szkołach zawodowych, liczby przystępujących i zdających egzamin zawodowy, osób, które ukończyły kwalifikacyjny kurs zawodowy i kurs umiejętności zawodowych.

Na dziewięć analizowanych wskaźników, zaledwie w dwóch przypadkach odnotowano spadek, a w jednym – utrzymanie na stabilnym poziomie. W latach szkolnych 2015/16-2022/23 zauważyć można znaczną poprawę dostępności do wychowania przedszkolnego, a jednocześnie obniżenie dostępności do opieki nad dziećmi do lat 3. Na bardzo wysokim poziomie oceniana była przez rodziców jakość opieki w świetlicach szkolnych (81,0%, czyli wzrost o 9,3 p. proc. od roku szkolnego 2015/16), a także jej dostępność (93,8%, czyli wzrost o 3,8 p. proc. od roku szkolnego 2015/16). Na dość wysokim poziomie kształtowały się również oceny rodziców na temat wyposażenia w materiały dydaktyczne i jakości infrastruktury szkolnej, choć w tym samym okresie opinie nauczycieli na ten sam temat obniżyły się. W badanym okresie poprawiła się dostępność komputerów z dostępem do Internetu przeznaczonych dla uczniów.

Wskaźnik	Wartość bazowa w r. szk. 2015/16	Osiągnięta wartość w r. szk. 2022/23	Oczekiwany kierunek zmian	Rzeczywisty kierunek zmian
I.5.a. Liczba miejsc w placówkach opieki nad dzieckiem do lat 3 w stosunku do liczby chętnych	26,0%	21,0%	↑	↓-
I.5.b. Liczba miejsc w przedszkolach w stosunku do liczby chętnych	86,1% (2016/17)	98,7%	↑	↑+
I.5.c. Liczba uczniów przypadających na 1 komputer z dostępem do internetu przeznaczony do użytku uczniów	7,6	6,6	↓	↓-
I.5.d. Dostępność opieki w świetlicach szkolnych w ocenie rodziców	90,0%	93,8% (2021/22)	↑	↑
I.5.e. Jakość opieki w świetlicach szkolnych w ocenie rodziców	71,7%	81,0% (2021/22)	↑	↑+
I.5.f. Lokalizacja szkoły pod względem odległości i czasu dojazdu w ocenie rodziców	85,9%	86,9% (2021/22)	↑	↑
I.5.g. Wyposażenie szkoły w materiały dydaktyczne w ocenie nauczycieli	75,5%	68,7% (2021/22)	↑	↓-

Wskaźnik	Wartość bazowa w r. szk. 2015/16	Osiągnięta wartość w r. szk. 2022/23	Oczekiwany kierunek zmian	Rzeczywisty kierunek zmian
I.5.h. Jakość infrastruktury szkolnej w ocenie rodziców	74,1%	76,2% (2021/22)	↑	↑
I.5.i. Dostępność szkolnej infrastruktury w ocenie mieszkańców	33,7%	33,6% (2017/18)	↑	—

Kierunki dalszej interwencji:

Szczególnego wsparcia wymaga rozwój systemu opieki żłobkowej, co powinno przełożyć się na atrakcyjność miasta jako miejsca zamieszkania dla młodych rodzin.

W przypadku wychowania przedszkolnego, ważną kwestią jest nie tylko utrzymanie wysokiej dostępności miejsc w przedszkolach, ale przede wszystkim dopasowanie ich lokalizacji do potrzeb mieszkańców. Jest to szczególnie istotne w przypadku rozwijających się dzielnic, zamieszkałych przez rodziny z małymi dziećmi.

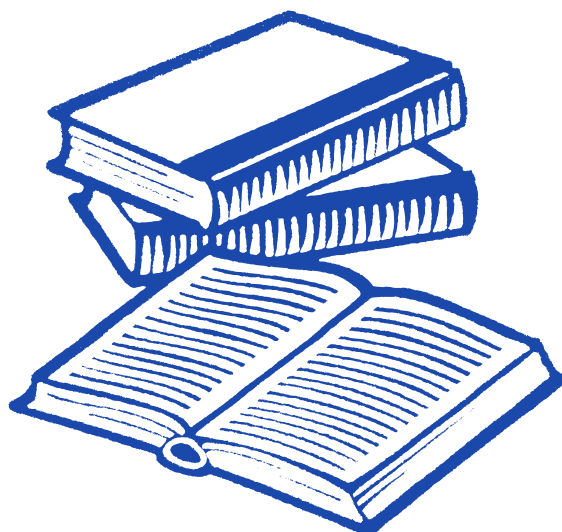
Należy utrzymać dalsze wsparcie w zakresie wyposażania szkół w materiały dydaktyczne, natomiast jeśli chodzi o infrastrukturę szkolną, powinny zostać podjęte działania w kierunku jej większej dostępności dla społeczności lokalnych.

1



4. WYZWANIA NA KOLEJNE LATA

1. Dostosowanie sieci szkół, przedszkoli i żłobków w celu poprawy dostępności mieszkańców do edukacji i opieki zgodnie z rozwojem przestrzennym i demograficznym Gdańska.
2. Poprawa atrakcyjności szkolnictwa zawodowego oraz wsparcie rozwoju kierunków kształcenia dopasowanych do potrzeb rynku pracy.
3. Zwiększenie dostępności doradztwa zawodowego dla uczniów.
4. Wsparcie aktywności mieszkańców wpisujących się w proces uczenia się przez całe życie oraz poprawa dostępności do infrastruktury edukacyjnej poza edukacją formalną.
5. Zwiększenie dostępności wsparcia psychologicznego i pedagogicznego dla dzieci, uczniów i rodziców, jako działania koniecznego w obliczu problemów wywołanych przez trwające kryzysy społeczne (pandemia, wojna, migracje, zagrożenia klimatyczne).
6. Poprawa poczucia bezpieczeństwa wśród uczniów oraz poczucia możliwości realizacji pasji i zainteresowań.
7. Wzmocnienie edukacji mieszkańców (w tym uczniów) w zakresie przeciwdziałania zmianom klimatycznym, budowanie postaw ekologicznych, wsparcie aktywności obywatelskiej w obszarze ekologii.



Załącznik nr 1 - wskaźniki realizacji Programu Operacyjnego Edukacja [2016-2023]

Dane dostępne na koniec marca 2024 r.

Cel operacyjny	Nazwa wskaźnika	2015/16	2016/17	2017/18	2018/19	2019/20	2020/21	2021/22	2022/23	Rzeczywisty kierunek zmian ¹
I.1. Wyrównywanie szans edukacyjnych.	I.1.a. Samoocena nauczycieli pod względem kompetencji w zakresie rozpoznawania potrzeb i możliwości rozwojowych uczniów. <i>Odsetek nauczycieli oceniających swoje kompetencje „bardzo dobrze”</i> <i>Źródło: UMG – badanie ankietowe nauczycieli gdańskich szkół</i>	47,5%	●	42,7%	39,4%	41,5%	40,7%	46,9%	●	-0,6 p.proc
	I.1.b. Samoocena nauczycieli pod względem kompetencji w zakresie wspomagania rozwoju uczniów. <i>Odsetek nauczycieli oceniających swoje kompetencje „bardzo dobrze”</i> <i>Źródło: UMG – badanie ankietowe nauczycieli gdańskich szkół</i>	46,1%	●	40,0%	39,8%	42,3%	38,9%	41,3%	●	-4,8 p.proc.
	I.1.c. Samoocena nauczycieli pod względem kompetencji w zakresie indywidualizacji procesu nauczania. <i>Odsetek nauczycieli oceniających swoje kompetencje „bardzo dobrze”</i> <i>Źródło: UMG – badanie ankietowe nauczycieli gdańskich szkół</i>	37,7%	●	34,8%	34,3%	35,6%	34,8%	37,5%	●	-0,2 p.proc
	I.1.d. Warunki dla osób niepełnosprawnych w szkole w ocenie rodziców. <i>Odsetek rodziców oceniających „bardzo dobrze” lub „raczej dobrze” przystosowanie szkoły do potrzeb osób niepełnosprawnych</i> <i>Źródło: UMG – badanie ankietowe rodziców uczniów gdańskich szkół</i>	37,9%	37,3%	●	29,1%	●	●	40,6%	●	+2,7 p.proc.

¹ porównanie lat 2016 i 2023 (lub pierwszego i ostatniego dostępnego pomiaru)

Cel operacyjny	Nazwa wskaźnika	2015/16	2016/17	2017/18	2018/19	2019/20	2020/21	2021/22	2022/23	Rzeczywisty kierunek zmian ¹
	Język polski									
	Gdańsk	71%	74%	73%	67%	●	●	●	●	-4 p.proc.
	Miasta pow. 100 tys. mieszkańców	72%	73%	71%	67%	●	●	●	●	-5 p.proc.
	Historia, wiedza o społeczeństwie									
	Gdańsk	59%	64%	63%	63%	●	●	●	●	+4 p.proc.
	Miasta pow. 100 tys. mieszkańców	60%	63%	63%	63%	●	●	●	●	+3 p.proc.
	Matematyka									
	Gdańsk	54%	54%	57%	49%	●	●	●	●	-5 p.proc.
	Miasta pow. 100 tys. mieszkańców	54%	53%	57%	49%	●	●	●	●	-5 p.proc.
	Przedmioty przyrodnicze									
	Gdańsk	55%	56%	60%	54%	●	●	●	●	-1 p.proc.
	Miasta pow. 100 tys. mieszkańców	55%	56%	60%	54%	●	●	●	●	-1 p.proc.
	Język angielski (poziom podstawowy)									
	Gdańsk	73%	78%	78%	78%	●	●	●	●	+5 p.proc.
	Miasta pow. 100 tys. mieszkańców	72%	75%	76%	77%	●	●	●	●	+5 p.proc.
	I.2.e. Zdawalność egzaminów maturalnych w Gdańsku. <i>Źródło: dane Okręgowych Komisji Egzaminacyjnych</i>									
	Gdańsk	83%	82%	80%	81%	76%	75%	78%	85%	+9 p.proc.
	Miasta pow. 100 tys. mieszkańców	84%	82%	83%	84%	78%	78%	82%	88%	-2 p.proc.
	I.2.f. Poczucie bezpieczeństwa w szkole w ocenie uczniów. <i>Odsetek uczniów, którzy „zdecydowanie” lub „raczej” czują się w szkole bezpiecznie</i> <i>Źródło: dane UMG – badanie ankietowe uczniów gdańskich szkół</i>	94,5%	90,9%	●	88,6%	●	●	81,9%	●	-12,6 p.proc.
	I.2.g. Wsparcie ze strony miasta w procesie zarządzania placówką w ocenie dyrektorów szkół. <i>Odsetek dyrektorów oceniających „bardzo dobrze” lub „raczej dobrze” wsparcie ze strony Miasta</i> <i>Źródło: dane UMG – badanie ankietowe dyrektorów gdańskich szkół</i>	90,2%	●	75,6%	85,6%	90,9%	87,3%	86,5%	●	-3,7 p.proc.

Cel operacyjny	Nazwa wskaźnika	2015/16	2016/17	2017/18	2018/19	2019/20	2020/21	2021/22	2022/23	Rzeczywisty kierunek zmian ¹
	<p>I.2.h. Możliwość współpracy i wymiany doświadczeń w ocenie nauczycieli.</p> <p><i>Odsetek nauczycieli oceniających „bardzo dobrze” lub „raczej dobrze” możliwość współpracy i wymiany doświadczeń</i></p> <p><i>Źródło: UMG – badanie ankietowe nauczycieli gdańskich szkół</i></p>	64,2%	●	59,5%	57,5%	58,5%	56,3%	63,3%	●	-0,9 p.proc.
I.3. Wspieranie rozwoju osobistego dzieci i młodzieży.	<p>I.3.a. Samoocena nauczycieli pod względem kompetencji w zakresie tutoringu wychowawczo-rozwojowego.</p> <p><i>Odsetek nauczycieli oceniających swoje kompetencje „bardzo dobrze”</i></p> <p><i>Źródło: UMG – badanie ankietowe nauczycieli gdańskich szkół</i></p>	24,0%	●	20,2%	18,6%	22,4%	20,4%	23,0%	●	-1,0 p.proc.
	<p>I.3.b. Samoocena nauczycieli pod względem umiejętności rozpoznania i rozwijania talentów uczniów.</p> <p><i>Odsetek nauczycieli oceniających swoje kompetencje „bardzo dobrze”</i></p> <p><i>Źródło: UMG – badanie ankietowe nauczycieli gdańskich szkół</i></p>	36,3%	●	34,5%	32,9%	35,4%	31,2%	31,7%	●	-5,1 p.proc.
	<p>I.3.c. Oferta zajęć pozalekcyjnych w ocenie rodziców.</p> <p><i>Odsetek rodziców oceniających „bardzo dobrze” lub „raczej dobrze” ofertę zajęć pozalekcyjnych w szkole</i></p> <p><i>Źródło: UMG – badanie ankietowe rodziców uczniów gdańskich szkół</i></p>	49,0%	47,8%	●	40,3%	●	●	36,9%	●	-12,1 p.proc.
	<p>I.3.d. Możliwości rozwijania pasji i zainteresowań w szkole w ocenie uczniów.</p> <p><i>Odsetek uczniów twierdzących, że „zdecydowanie” lub „raczej” mogą rozwijać pasje i zainteresowania w szkole</i></p> <p><i>Źródło: dane UMG – badanie ankietowe uczniów gdańskich szkół</i></p>	45,5%	40,6%	●	25,0%	●	●	41,1%	●	-4,4 p.proc.

Cel operacyjny	Nazwa wskaźnika	2015/16	2016/17	2017/18	2018/19	2019/20	2020/21	2021/22	2022/23	Rzeczywisty kierunek zmian ¹
	<p>I.3.e. Wpływ współpracy szkoły z podmiotami zewnętrznymi na proces rozwoju osobistego uczniów w ocenie nauczycieli.</p> <p><i>Odsetek nauczycieli twierdzących, że współpraca z podmiotami zewnętrznymi „zdecydowanie” lub „raczej” wspomaga rozwój osobisty uczniów</i></p> <p><i>Źródło: dane UMG – badanie ankietowe nauczycieli gdańskich szkół</i></p>	95,9%	●	91,1%	90,2%	91,7%	86,7%	95,4%	●	-0,5 p.proc.
I.4. Rozwój kompetencji zawodowych mieszkańców dla sprostania wyzwaniom dynamicznie zmieniającego się świata.	<p>I.4.a. Odsetek uczniów szkół gimnazjalnych lub podstawowych, którym przeprowadzono diagnozę predyspozycji zawodowych.</p> <p><i>Dotyczy uczniów, którym w roku szkolnym przeprowadzono diagnozę w poradni psychologiczno-pedagogicznej lub w Centrum Rozwoju Talentów. Do roku szkolnego 2017/2018 brano pod uwagę uczniów III klasy gimnazjum, a od roku szkolnego 2018/2019 również uczniów VIII klasy szkoły podstawowej.</i></p> <p><i>Źródło: dane UMG i Centrum Rozwoju Talentów</i></p>	8,1%	49,5%	21,0%	41,8%	37,0%	61,6%	9,9%	11,0%	+1,9 p.proc.
	<p>I.4.b. Dostępność usług doradztwa edukacyjno-zawodowego w ocenie rodziców.</p> <p><i>Odsetek rodziców uczniów oceniających „bardzo dobrze” lub „raczej dobrze” dostępność usług doradztwa edukacyjno-zawodowego. Do roku szkolnego 2017/2018 brano pod uwagę odpowiedzi rodziców uczniów gimnazjów i szkół ponadgimnazjalnych, a od roku szkolnego 2018/2019 również rodziców uczniów z klas 7 i 8 szkół podstawowych.</i></p> <p><i>Źródło: UMG – badanie ankietowe rodziców uczniów gdańskich szkół</i></p>	26,6%	27,9%	27,9%	●	42,0%	●	32,9%	●	+6,3 p.proc.
	<p>I.4.c. Dostępność pomocy w zakresie wyboru dalszej ścieżki edukacji w ocenie rodziców.</p> <p><i>Odsetek rodziców uczniów twierdzących, że szkoła „zdecydowanie” lub „raczej” oferuje</i></p>	39,4%	42,3%	●	41,5%	●	34,4%	31,9%	●	-7,5 p.proc.

Cel operacyjny	Nazwa wskaźnika	2015/16	2016/17	2017/18	2018/19	2019/20	2020/21	2021/22	2022/23	Rzeczywisty kierunek zmian ¹
	<p><i>pomoc w wyborze dalszej ścieżki edukacji. Do roku szkolnego 2017/2018 brano pod uwagę odpowiedzi rodziców uczniów gimnazjów i szkół ponadgimnazjalnych, a od roku szkolnego 2018/2019 również rodziców uczniów z klas 7 i 8 szkół podstawowych.</i> <i>Źródło: UMG – badanie ankietowe rodziców uczniów gdańskich szkół</i></p>									
	<p>I.4.d. Dostępność pomocy w zakresie wyboru dalszej ścieżki edukacji w ocenie uczniów. <i>Odsetek uczniów twierdzących, że szkoła „zdecydowanie” lub „raczej” oferuje pomoc w wyborze dalszej ścieżki edukacji.</i> <i>Źródło: dane UMG – badanie ankietowe uczniów gdańskich szkół</i></p>	47,1%	49,5%	●	42,6%	●	●	46,9%	●	-0,2 p.proc.
	<p>I.4.e. Odsetek absolwentów szkół gimnazjalnych kontynuujących naukę w szkołach zawodowych. <i>Źródło: dane UMG</i></p>	38,3%	●	●	●	●	●	●	●	-
	<p>I.4.f. Odsetek absolwentów szkół zawodowych przystępujących do egzaminu zawodowego. <i>Od roku szkolnego 2018/2019, ze względu na zmianę sposobu organizacji egzaminów zawodowych, w wyniku których uczniowie szkół zawodowych przystępują kilkakrotnie do egzaminu zawodowego zdobywając poszczególne kwalifikacje w zawodzie w ciągu całego cyklu kształcenia, wskaźnik policzono jako stosunek liczby wszystkich uczniów przystępujących do egzaminu zawodowego do ogólnej liczby uczniów w szkołach zawodowych.</i> <i>Źródło: dane UMG</i></p>	83,7%	76,2%	●	58,2%	37,2%	42,4%	45,3%	43,3%	-40,4 p.proc.
	<p>I.4.g. Odsetek absolwentów szkół zawodowych, którzy zdali egzamin zawodowy. <i>Od roku szkolnego 2018/2019 zmieniony został sposób liczenia wskaźnika. Ze względu na zmianę sposobu organizacji egzaminów zawodowych, w wyniku których uczniowie szkół zawodowych</i></p>	61,0%	53,3%	61,6%	41,0%	24,8%	32,7%	36,7%	42,6%	-18,4 p.proc.

Cel operacyjny	Nazwa wskaźnika	2015/16	2016/17	2017/18	2018/19	2019/20	2020/21	2021/22	2022/23	Rzeczywisty kierunek zmian ¹
	<p>przystępują kilkakrotnie do egzaminu zawodowego zdobywając poszczególne kwalifikacje w zawodzie w ciągu całego cyklu kształcenia, wskaźnik policzono jako stosunek liczby wszystkich uczniów, którzy zdali egzamin zawodowy, do ogólnej liczby uczniów w szkołach zawodowych.</p> <p>Źródło: dane UMG</p>									
	<p>I.4.h. Liczba osób, które ukończyły kwalifikacyjny kurs zawodowy.</p> <p>Źródło: dane UMG</p>	320	314	186	360	552	424	289	315	-1,6%
	<p>I.4.i. Liczba osób, które ukończyły kurs umiejętności zawodowych.</p> <p>Źródło: dane UMG</p>	576	1147	1155	●	267	●	●	●	-53,6%
I.5. Rozwijanie zasobów infrastruktury edukacyjnej, wychowania i opieki.	<p>I.5.a. Liczba miejsc w placówkach opieki nad dzieckiem do lat 3 w stosunku do liczby chętnych.</p> <p>Dotyczy placówek Gdańskiego Zespołu Żłobków. Za chętnych uznano dzieci przebywające w placówkach oraz oczekujące na miejsce.</p> <p>Stan na koniec roku</p> <p>Źródło: dane UMG</p>	26,0%	23,4%	22,4%	21,6%	24,2%	27,0%	25,0%	21,0%	-5,0 p.proc.
	<p>I.5.b. Liczba miejsc w przedszkolach w stosunku do liczby chętnych.</p> <p>Dotyczy przedszkoli publicznych. Za chętnych uznano dzieci kontynuujące pobyt w przedszkolu oraz zgłoszone w rekrutacji miejskiej do przedszkoli</p> <p>Źródło: dane UMG</p>	●	86,1%	94,6%	89,0%	90,2%	92,7%	94,2%	98,7%	+12,6 p.proc.
	<p>I.5.c. Liczba uczniów przypadających na 1 komputer z dostępem do internetu przeznaczony do użytku uczniów.</p> <p>Źródło: dane UMG</p>	7,6	4,4	5,5	6,3	9,8	5,9	5,7	6,6	-13,2%
	<p>I.5.d. Dostępność opieki w świetlicach szkolnych w ocenie rodziców.</p> <p>Odsetek rodziców oceniających „bardzo dobrze” lub „raczej dobrze” dostępność opieki w świetlicy</p> <p>Źródło: UMG – badanie ankietowe rodziców uczniów gdańskich szkół</p>	90,0%	94,6%	●	95,5%	●	●	93,8%	●	+3,8 p.proc.

Cel operacyjny	Nazwa wskaźnika	2015/16	2016/17	2017/18	2018/19	2019/20	2020/21	2021/22	2022/23	Rzeczywisty kierunek zmian ¹
	I.5.e. Jakość opieki w świetlicach szkolnych w ocenie rodziców. <i>Odsetek rodziców oceniających „bardzo dobrze” lub „raczej dobrze” jakość opieki w świetlicy</i> Źródło: UMG – badanie ankietowe rodziców uczniów gdańskich szkół	71,7%	82,2%	•	81,5%	•	•	81,0%	•	+9,3 p.proc.
	I.5.f. Lokalizacja szkoły pod względem odległości i czasu dojazdu w ocenie rodziców. <i>Odsetek rodziców „zdecydowanie” lub „raczej” zadowolonych z lokalizacji szkoły</i> Źródło: UMG – badanie ankietowe rodziców uczniów gdańskich szkół	85,9%	87,3%	•	89,2%	•	•	86,9%	•	+1,0 p.proc.
	I.5.g. Wyposażenie szkoły w materiały dydaktyczne w ocenie nauczycieli. <i>Odsetek nauczycieli oceniających „bardzo dobrze” lub „raczej dobrze” wyposażenie szkoły w materiały dydaktyczne</i> Źródło: UMG – badanie ankietowe nauczycieli gdańskich szkół	75,5%	•	68,0%	67,6%	67,0%	72,5%	68,7%	•	-6,8 p.proc.
	I.5.h. Jakość infrastruktury szkolnej w ocenie rodziców. <i>Odsetek rodziców oceniających „bardzo dobrze” lub „raczej dobrze” infrastrukturę szkolną (bibliotekę, toalety, szatnie, stołówkę itp.)</i> Źródło: UMG – badanie ankietowe rodziców uczniów gdańskich szkół	74,1%	75,8%	•	75,8%	•	•	76,2%	•	+2,1 p.proc.
	I.5.i. Dostępność szkolnej infrastruktury w ocenie mieszkańców. <i>Odsetek mieszkańców Gdańska twierdzących, że szkolna infrastruktura (np. sala gimnastyczna, boisko, sale lekcyjne) jest „zdecydowanie” lub „raczej” dostępna dla mieszkańców (w godzinach popołudniowych oraz w dni wolne od nauki)</i> Źródło: badanie „Jakość życia w Gdańsku”	33,7%	•	33,6%	•	•	•	•	•	-0,1 p.proc.

• brak danych lub zjawisko nie występowało

GDAŃSK 2030 PLUS

Opracowanie:

Marcin Hrynkiewicz
Aleksandra Madajczyk
Sandra Stelmak
Agnieszka Strzelczyk
Magdalena Wiktor
Robert Wójcik

Wydawca:

Urząd Miejski w Gdańsku
ul. Nowe Ogrody 8/12
80-803 Gdańsk
www.gdansk.pl/strategia

GDAŃSK 2024