

**S P R A W O Z D A N I E**  
**Z POMIARÓW PÓL ELEKTROMAGNETYCZNYCH**  
**WYKONANYCH DLA CELÓW OCHRONY ŚRODOWISKA**

**LBMT/056/09/24/PEM/OS**

<b>OBIEKT</b>	Instalacja radiokomunikacyjna
<b>NR / NAZWA STACJI</b>	<b>GDA1165</b>
<b>ADRES STACJI</b>	dz. nr 224/6, ul. Złota Karczma, Gdańsk
<b>GMINA</b>	m. Gdańsk
<b>POWIAT</b>	m. Gdańsk
<b>WOJEWÓDZTWO</b>	pomorskie

<b>Sporządzający sprawozdanie</b>	Agnieszka Molińska	
<b>Autoryzacja</b>	inż. Michał Moliński	

**Data pomiarów: 24-09-2024**

## SPIS TREŚCI

1. Informacje ogólne
2. Parametry źródeł PEM
  - 2.1. Anteny sektorowe
  - 2.2. Anteny radioliniowe
3. Opis zestawu pomiarowego
  - 3.1. Miernik natężenia pola elektromagnetycznego
  - 3.2. Miernik temperatury i wilgotności względnej powietrza
  - 3.3. Dalmierz laserowy
  - 3.4. Wyznaczanie współrzędnych geograficznych
4. Podstawa prawna
5. Metodyka wykonywania pomiarów
6. Wyniki pomiarów
7. Stwierdzenie zgodności z wymaganiami

## 1. INFORMACJE OGÓLNE

Prowadzący Instalację	P4 Sp. z o.o., ul. Wynalazek 1, 02-677 Warszawa
Zleceniodawca	P4 Sp. z o.o., ul. Wynalazek 1, 02-677 Warszawa
Przedstawiciel zleceniodawcy	P4 Sp. z o.o
Miejsce instalacji anten	Maszt antenowy
Miejsce instalacji urządzeń	Urządzenia outdoor u podstawy masztu
Nazwiska osób wykonujących pomiary	Grzegorz Klimko
Poinformowanie o pomiarach	Zgodnie z pkt 14 rozporządzenia Ministra Klimatu (Dz. U. 2022 poz. 2630).
Data i godzina wykonania pomiarów	24-09-2024, 10:35-11:10
Temperatura otoczenia [°C]	16,1 - 16,6
Wilgotność względna [%]	58,8 - 58,2
Opady atmosferyczne	Brak opadów
Parametry badanego obiektu	Identyfikacja źródeł i parametrów technicznych na podstawie dokumentacji technicznej oraz na podstawie obserwacji i informacji udzielonych przez Zleceniodawcę
Inne źródła pól elektromagnetycznych	Stwierdzono występowanie źródeł pola elektromagnetycznego, pochodzącego od operatora Towerlink, które w zakresie badanych częstotliwości mogą bezpośrednio wpływać na wynik wartości mierzonej.
Data opracowania	25-09-2024

## 2. PARAMETRY ŹRÓDEŁ PEM

Konfiguracja anten sektorowych oraz radioliniowych została przekazana przez zleceniodawcę.

### 2.1. Anteny sektorowe

Charakterystyka promieniowania		kierunkowa						
Rzeczywisty czas pracy [h/dobę]		24						
Warunki pracy		znamionowe						
Lp.	Częstotliwość lub zakresy częstotliwości pracy	Typ/producent anteny	Liczba anten	Azymut	Zakres kątów pochylenia anten	Wysokość środka elektr. anteny	Maksymalna moc nadawania na sektor	EIRP
-	[MHz]	-	-	[°]	[°]	[m n.p.ł]	[dBm]	[W]
1	2100/1800/900	ATR4518R13/ Huawei	1	65	0,00-10,00/ 0,00-10,00/ 0,00-14,00	16,7	49,9/ 49,9/ 47,78	11126,0
2	2100/1800/900	ATR4518R13/ Huawei	1	185	0,00-10,00/ 0,00-10,00/ 0,00-14,00	16,7	49,9/ 49,9/ 47,78	11126,0
3	2100/1800/900	ATR4518R13/ Huawei	1	305	0,00-10,00/ 0,00-10,00/ 0,00-14,00	16,7	49,9/ 49,9/ 47,78	11126,0

Zgodnie z informacją uzyskaną od zleceniodawcy, pomiary zostały wykonane przy ustawieniach pochylenia anten zgodnych z pkt 13, ppkt 2 załącznika do rozporządzenia Ministra Klimatu z dnia 17 lutego 2020 roku.

### 2.2. Anteny radioliniowe

Charakterystyka promieniowania		kierunkowa					
Rzeczywisty czas pracy [h/dobę]		24					
Rodzaj wytwarzanego pola		stacjonarne					
Lp	Linia radiowa			Antena			
	Typ/(producent)	Częstotliwość pracy	Moc wyjściowa	Typ/(producent)	Średnica anteny	Azymut	Wysokość środka elektr. anteny
-	-	[GHz]	[dBm]	-	[m]	[°]	[m n.p.ł]
1	OPTIX RTN/HUAWEI	80	18	A80S03/ Huawei	0,3	135	15,7

### 3. OPIS ZESTAWU POMIAROWEGO

#### 3.1. Miernik natężenia pola elektromagnetycznego

Uniwersalny szerokopasmowy miernik natężenia pola elektromagnetycznego produkcji Narda Safety Test Solution typu NBM-520, nr seryjny D-2226 z sondą pomiarową pola elektrycznego typu EF9091 nr seryjny A-0137 pracującą w paśmie 80MHz – 90GHz. Dolna granica akredytowanego zakresu pomiarowego wynosi 0,8 V/m. Świadectwo wzorcowania Nr LWiMP/W/442/23 z dnia 16 listopada 2023 r. wydane przez Laboratorium Wzorców i Metrologii Pola Elektromagnetycznego Politechniki Wrocławskiej.

#### 3.2. Miernik temperatury i wilgotności względnej powietrza

Termohigrometr firmy Termoprodukt, typu TERMIK+ o numerze seryjnym 3120323. Świadectwo wzorcowania nr 3623/AH/23 wydane 22 września 2023 przez Laboratorium Pomiarowe 'MUTECH' (AP 106), Łowicz.

#### 3.3. Dalmierz laserowy

Dalmierz laserowy produkcji firmy Hilti, typ PD-32 o numerze seryjnym 29806584. Nr Świadectwa wzorcowania 2983/AM/23. Data wzorcowania 23.08.2023 r.

#### 3.4. Wyznaczanie współrzędnych geograficznych

Współrzędne geograficzne pionów pomiarowych wyznaczone są za pomocą aplikacji GPS na urządzeniu mobilnym.

### 4. PODSTAWA PRAWNA

Rozporządzenie Ministra Zdrowia z dnia 17 grudnia 2019 r. w sprawie dopuszczalnych poziomów pól elektromagnetycznych w środowisku (Dz. U. 2019 poz. 2448).

Rozporządzenie Ministra Klimatu z dnia 17 lutego 2020 r. w sprawie sposobów sprawdzania dotrzymania dopuszczalnych poziomów pól elektromagnetycznych w środowisku (Dz. U. 2022 poz. 2630).

Ustawa z dnia z dnia 27 kwietnia 2001 r. Prawo ochrony środowiska (Dz.U. 2024 poz. 54).

Dokument DAB-18 "Akredytacja laboratoriów badawczych wykonujących pomiary pola elektromagnetycznego w środowisku, Wydanie 2 z dnia 25.06.2021 r.

### 5. METODYKA WYKONYWANIA POMIARÓW

Załącznik do rozporządzenia Ministra Klimatu z dnia 17 lutego 2020 r. w sprawie sposobów sprawdzania dotrzymania dopuszczalnych poziomów pól elektromagnetycznych w środowisku (Dz. U. 2022 poz. 2630).

## 6. WYNIKI POMIARÓW

Niepewność rozszerzona pomiaru składowej elektrycznej wynosi 50,2% przy poziomie ufności 95% i współczynniku rozszerzenia  $k=2$ .

W przypadku gdy wynik pomiaru uzyskany jako wartość wskazana przez miernik pola elektromagnetycznego jest wartością poniżej dolnej granicy akredytowanego zakresu pomiarowego, stosowane jest oznaczenie „pdg\*”. W takim przypadku jest to wynik spoza zakresu akredytacji i do obliczenia wyników WME i WMH przyjmuje się wartość skorelowaną z rzeczywistym wynikiem pomiaru jako dolną granicę akredytowanego zakresu pomiarowego.

**Tabela nr 1.** Zestawienie wyników pomiarów

Nr pionu	Opis pionu pomiarowego <sup>1</sup>	Wartość zmierzona E <sup>2</sup>	Wysokość pomiarowa	Wartość obliczona H	Wartość końcowa E <sup>3,5</sup>	Wartość końcowa H <sup>4,5</sup>	Wartość wskaźnikowa WME <sup>6</sup>	Wartość wskaźnikowa WMH <sup>6</sup>	Współrzędne geograficzne
		[V/m]	[m]	[A/m]	[V/m]	[A/m]	-	-	
1	2	3	4	5	7	8	9	10	11
1	GKP - az. 305°	2,4	2	0,006	3,6	0,010	0,13	0,13	54° 22'26,7"N 18° 30'57,0"E
2	GKP - az. 305°	3,4	2	0,009	5,1	0,014	0,18	0,19	54° 22'27,4"N 18° 30'55,3"E
3	GKP - az. 65°	2,6	2	0,007	3,9	0,010	0,14	0,14	54° 22'26,8"N 18° 30'58,3"E
4	GKP - az. 185°	2,5	2	0,007	3,8	0,010	0,13	0,14	54° 22'25,7"N 18° 30'57,3"E
5	GKP - az. 185°	3	2	0,008	4,5	0,012	0,16	0,16	54° 22'24,3"N 18° 30'57,0"E
6	GKP - az. 135°	2,2	2	0,006	3,3	0,009	0,12	0,12	54° 22'25,7"N 18° 30'58,7"E
7	GKP, wzdłuż linii prostej łączącej urządzenia nadawcze z najbliższą zabudową	2,7	2	0,007	4,1	0,011	0,14	0,15	54° 22'23,4"N 18° 30'59,0"E
8	PKP – w otoczeniu instalacji radiokomunikacyjnej	2,4	2	0,006	3,6	0,010	0,13	0,13	54° 22'26,2"N 18° 30'55,8"E
9	GKP, wzdłuż linii prostej łączącej urządzenia nadawcze z najbliższą zabudową	2,8	2	0,007	4,2	0,011	0,15	0,15	54° 22'29,3"N 18° 30'56,5"E
10	DPP - Gdańsk, Złota Karczma 26, IKEA, wewnątrz	pdg*	0,3-2	0,002	1,2	0,003	0,04	0,04	-

pdg\* - poniżej dolnej granicy akredytowanego zakresu pomiarowego wynoszącej 0,8 V/m (<0,8 V/m) - wynik spoza zakresu akredytacji

1 oznaczenia: GKP - główny kierunek pomiarowy, PKP - pomocniczy kierunek pomiarowy, DPP - dodatkowy pion pomiarowy

2 maksymalna wartość chwilowa

3 wartość natężenia pola elektrycznego powiększona o niepewność pomiaru

4 wartość natężenia pola magnetycznego powiększona o niepewność pomiaru

5 dla wyników poniżej czułości zestawu pomiarowego przyjęto niepewność dla minimalnej wartości z zakresu pomiarowego

6 na podstawie rozpoznania źródeł oraz w uzgodnieniu ze Zleceniodawcą, do wyznaczenia wartości wskaźnikowej WME i WMH przyjęto wartości dopuszczalne pola elektrycznego i magnetycznego wynoszące odpowiednio 28 V/m oraz 0,073 A/m

## 7. STwierdzenie zgodności z wymaganiami

Rozporządzenie Ministra Zdrowia z dnia 17 grudnia 2019 r. (Dz. U. 2019 poz. 2448) określa zróżnicowane dopuszczalne poziomy pól elektromagnetycznych dla miejsc dostępnych dla ludności. Zgodnie z ww. rozporządzeniem, na podstawie rozpoznania źródeł pól e-m oraz w oparciu o wytyczne zleceńodawcy, dla rozpatrywanej instalacji przyjęto wartości dopuszczalne składowej elektrycznej i magnetycznej wynoszące odpowiednio 28 V/m oraz 0,073 A/m. Za wynik pomiaru przyjęto przyjęto maksymalną wartość chwilową zgodnie z pkt 11 załącznika do rozporządzenia Ministra Klimatu z dnia 17 lutego 2020 r. (Dz. U. 2022 poz. 2630).

Na podstawie przeprowadzonych pomiarów w dniu 24-9-2024r. stwierdzono, że w otoczeniu instalacji radiokomunikacyjnej, w miejscach wykonania pomiarów nie występują przekroczenia dopuszczalnych poziomów pól elektromagnetycznych określonych w ww. przepisach. Zgodnie z pkt 25 ppkt 1 oraz pkt 26 załącznika do rozporządzenia Ministra Klimatu z dnia 17 lutego 2020 r. (Dz. U. 2022 poz. 2630) żadna z wartości wskaźnikowych WME i WMH nie przekracza wartości 1.

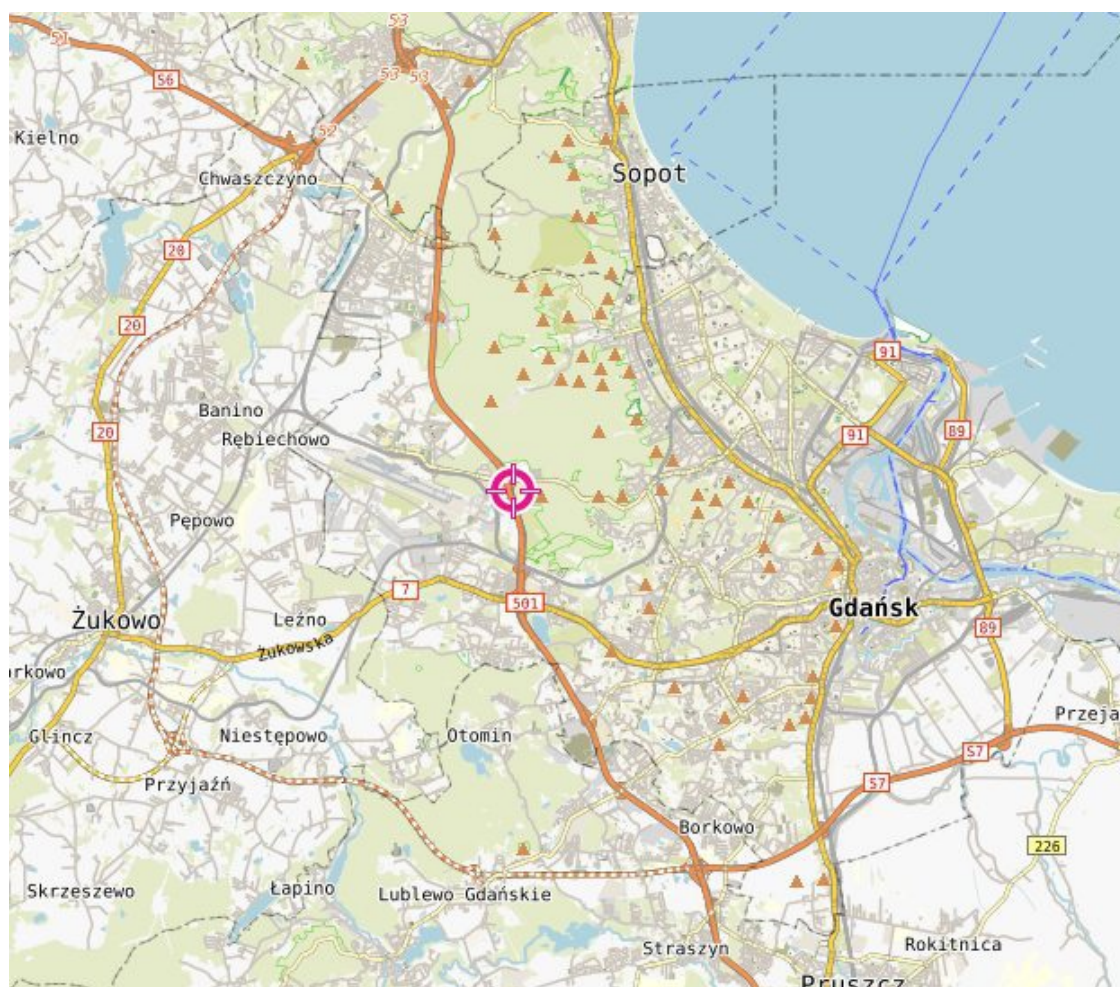
### Załączniki:

1. Lokalizacja obiektu
2. Dokumentacja fotograficzna
3. Rys. 1

## KONIEC SPRAWOZDANIA

**Bez pisemnej zgody sprawozdanie nie może być powielane inaczej, jak tylko w całości.**

W ciągu 14 dni od daty otrzymania sprawozdania przyjmowane są uwagi i zastrzeżenia w formie pisemnej na adres Laboratorium Badawczego.

**ZAŁĄCZNIK 1: LOKALIZACJA OBIEKTU****Współrzędne geograficzne obiektu**

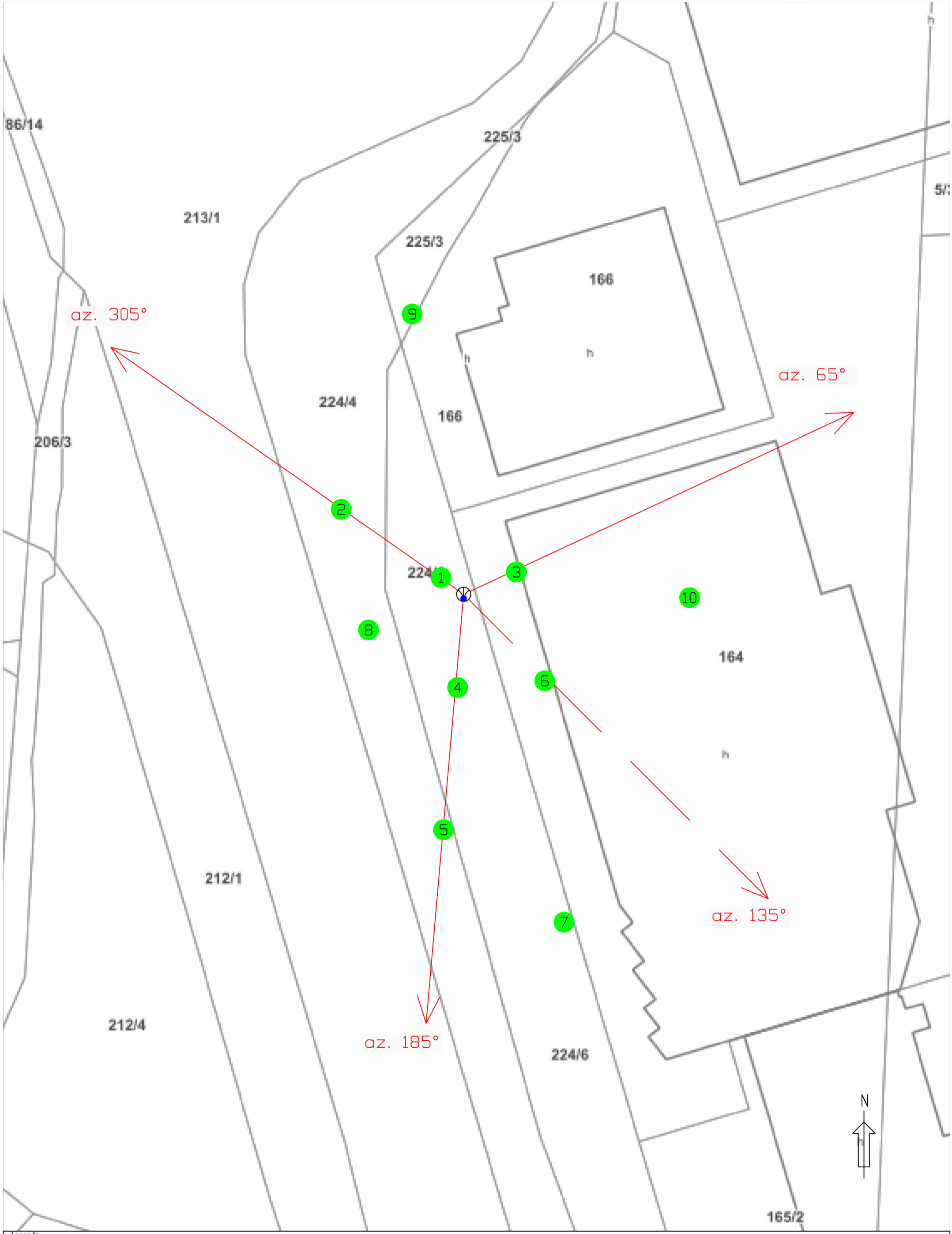
długość :	18°30'57,40"E
szerokość :	54°22'26,60"N



## ZAŁĄCZNIK 2: DOKUMENTACJA FOTOGRAFICZNA



Rys.1 Lokalizacja pionów pomiarowych



Legenda



Pion pomiarowy

Antena sektorowa

Antena paraboliczna



Instalacja będąca źródłem pola elektromagnetycznego

skala 1:1000