

## **PROTOKÓŁ Nr 4-4/2024**

z posiedzenia Komisji Klimatu, Środowiska i Ekologii Rady Miasta Gdańska w IX Kadencji Rady Miasta Gdańska, które odbyło się **27 sierpnia 2024 roku** (wtorek), rozpoczęte o godz. 16:00 w sali Herbowej (Nr 208) Nowego Ratusza, przy ul. Wały Jagiellońskie 1 w Gdańsku.

Na stan pięciu (5) członków Komisji, w posiedzeniu uczestniczyło pięciu (5), czyli było quorum do podejmowania prawomocnych opinii, wniosków i innych stanowisk. **Lista obecności Komisji stanowi załącznik nr 1. Lista obecności gości stanowi załącznik nr 2 do protokołu.**

**Posiedzeniu przewodniczyła Radna Anna Gołędzinowska - Przewodnicząca Komisji Zrównoważonego Rozwoju Rady Miasta Gdańska.**

Witam Państwa serdecznie. Witam przede wszystkim naszych gości, którzy będą jak rozumiem referować dzisiejsze tematy. **Porządek stanowi załącznik nr 3 do protokołu.**

Czy ktoś z Państwa Radnych ma jakieś uwagi do tego porządku obrad? Nie widzę. W związku z tym prosiłabym o deklarację dotyczącą przyjęcia, wstrzymania się, bądź bycia przeciw **następującemu porządkowi obrad:**

**1. Rozpatrzenie i zaopiniowanie projektu uchwały RMG w sprawie zawarcia porozumienia międzygminnego pomiędzy Gminą Miasta Gdańska a Gminą - Miasto Grudziądz w zakresie zagospodarowania frakcji energetycznej z odpadów komunalnych - Druk Nr 78.**

Przedstawia: Pani Olga Goitowska - Dyrektor Wydziału Gospodarki Komunalnej

**2. Rozpatrzenie i zaopiniowanie projektu uchwały RMG zmieniającej uchwałę w sprawie powierzenia Prezydentowi Miasta Gdańska uprawnień w zakresie ustalania wysokości niektórych cen i opłat za usługi komunalne o charakterze użyteczności publicznej oraz za korzystanie z gminnych obiektów i urządzeń użyteczności publicznej- Druk Nr 79.**

Przedstawia: Pani Olga Goitowska - Dyrektor Wydziału Gospodarki Komunalnej

**3. Zaopatrzenie w wodę - bieżące wyzwania i plany.**

Przedstawiają zaproszeni: Pan Jacek Kieloch - Prezes Zarządu - Gdańskie Wodociągi S.A, Pan Jacek Skarbek - Prezes Zarządu - Gdańska Infrastruktura Wodociągowo-Kanalizacyjna Sp. z o.o.

**4. Wnioski Komisji do budżetu miasta Gdańsk na 2025 rok.**

Zgłaszają członkowie Komisji

**5. Sprawy bieżące, wolne wnioski, korespondencja.**

**Głosowanie za przyjęciem porządku obrad:**

Komisja porządek obrad przyjęła 5 głosami za - jednogłośnie.

## **PUNKT – 1.**

**Rozpatrzenie i zaopiniowanie projektu uchwały RMG w sprawie zawarcia porozumienia międzygminnego pomiędzy Gminą Miasta Gdańska a Gminą – Miasto Grudziądz w zakresie zagospodarowania frakcji energetycznej z odpadów komunalnych - Druk Nr 78.**

Pani Anna Wołodźko - p.o. Z-cy Dyrektora Wydziału Gospodarki Komunalnej

Oryginał projektu uchwały znajduje się w protokole z sesji Rady Miasta Gdańska z 29 sierpnia 2024 r. – sprawa **BRMG.0006.217.2024**

**Przewodnicząca Anna Gołędzinowska**

I tutaj jako pierwszy punkt, a tak naprawdę drugi punkt też mamy prezentowane przez Wydział Gospodarki Komunalnej. Jako pierwszy będzie procedowany projekt uchwały, zawarty w druku 78, bardzo proszę o wprowadzenie.

**Pani Anna Wołodźko - p.o. Z-cy Dyrektora Wydziału Gospodarki Komunalnej**

Szanowna Pani Przewodnicząca, Szanowna Komisjo.

Przepraszam za nieobecność pani dyrektor Goitowskiej, która wyjechała w delegację. Jeśli chodzi o projekt uchwały, druk Nr 78 dotyczy zawarcia porozumienia międzygminnego z gminą maist6a Grudziądz w zakresie zagospodarowania frakcji energetycznej. Porozumienie to jest porozumieniem krótkoterminowym i wynika z faktu, że już w 2017 roku gmina miasta Gdańska wyraziła wolę zawarcia około 40 porozumień międzygminnych dotyczących zagospodarowania frakcji energetycznej. Gminy te są członkami projektu budowy i następnie eksploatacji naszej spalarni. Niemniej jednak jeden z głównych partnerów, czyli Gilwa, czyli okolice Kwidzyna i gminy tam ościenne nie będą gotowe do wejścia do projektu w tym roku tak jak zakładano. Będą gotowe dopiero w przyszłym roku. W celu zapewnienia jakby strumienia do spalarni, na ten okres do momentu, kiedy nasz partner będzie gotowy z całą swoją strukturą powierzoną planujemy zawrzeć porozumienie międzygminne z gminą miasta Grudziądz w celu zapewnienia tej frakcji. Następnie, jeśli już nasz ten partner, czyli Gilwa będzie gotowy wtedy już będą uczestnicy projektu wymienieni w uchwale w 2017 roku. W związku z powyższym bardzo proszę o pozytywne zaopiniowanie tejże uchwały.

**Przewodnicząca Anna Gołędzinowska**

Dziękuję bardzo. Tutaj widzę radny Majewski się zgłasza, ja też chciałam zadać pytanie. Jeżeli by pani mogła tak w prostych słowach wytłumaczyć jako, że nie jesteśmy tutaj fachowcami w zakresie technologii spalania odpadów komunalnych, pomimo, że oczywiście ten wątek był już diskutowany na Komisji, ale jaką mamy gwarancję, że te odpady, które dostaniemy z Grudziądza, to będzie, że one nie będą tak mówiąc wprost problemem, bo się okaże np., że nie są określonej jakości, o określonej kaloryczności?

**Pani Anna Wołodźko - p.o. Z-cy Dyrektora Wydziału Gospodarki Komunalnej**

Porozumienie międzygminne jest jakby wstępną czynnością. Oprócz tego porozumienia będzie też umowa, która będzie jasno określała jakie warunki musi spełnić dany odpad, żeby mógł trafić do naszej spalarni, bo to nie chodzi o wszystkie odpady, tylko o frakcję energetyczną, czyli taką, która ma ciepło spalania powyżej 6 MJ na tonę. To nie są każde odpady, to są głównie odpady pozostające po sortowaniu jakby odpadów komunalnych, czyli najpierw są wyciągane te, które nadają się do recyklingu i prawie wszystko co zostanie

jest frakcja palną. W związku z powyższym tam będzie zawarta umowa mówiąca o tym jakie warunki musi spełniać dany odpad.

**Przewodnicząca Anna Gołędzinowska**

Dziękuję bardzo. Proszę radny Majewski.

**Radny Przemysław Majewski – członek Komisji.**

Mam pytanie odnośnie do tego terminu. Jak rozumiem Państwo oczekujecie jeszcze na to aż te pozostałe podmioty będą gotowe. Jaki termin ewentualnie oczekiwania?

**Pani Anna Wołodźko - p.o. Z-cy Dyrektora Wydziału Gospodarki Komunalnej**

Aktualnie mamy zawarte trzy porozumienia międzygminne, tj. Gmina Pruszcz Gdański, Miasto Pruszcz Gdański i Gmina Kolbudy. Porozumienia te zawierają całość zagospodarowania, nie tylko frakcji palnej, ale i pozostałych odpadów komunalnych też. Oprócz tego planujemy współpracować z dwoma głównymi instalacjami, czyli z Tczewem i Gilwą Małą, tj. okolice Kwidzyna.

Tczew zdąży, że tak powiem ze swoimi układami strukturalnymi, natomiast Gilwa, no niestety nie da rady, ponieważ tam jest bardziej skomplikowania sytuacja właścicielska, planują to zrobić w I kwartale 2025 roku, dlatego też, żeby zapewnić ten strumień dla spalarni jesteśmy zmuszeni, no z jednej strony, a z drugiej strony zapewniamy bezpieczeństwo naszej spalarni, czyli to, że ten kocioł będzie mógł funkcjonować.

**Radny Przemysław Majewski – członek Komisji.**

Ok. To jeszcze jedno pytanie uzupełniające. Czy ze strony tych gmin to będzie li tylko ta frakcja energetyczna, czy też będą tam odpady, które nie będą powiedzmy uwzględnione w tej frakcji. Jak rozumiem wszystko tak czy siak będzie trafiało do spalarni, nie będzie tutaj jakiegoś przekazywania, nie wiem ewentualnie do Zakładu Utylizacyjnego.

**Pani Anna Wołodźko - p.o. Z-cy Dyrektora Wydziału Gospodarki Komunalnej**

Nie. Odpady z Tczewa i z Gilwy dotyczą tylko frakcji energetycznej. Tylko te 3 porozumienia, które mamy teraz aktualnie dotyczą zagospodarowania, czyli nasz ZU przyjmuje odpady z tych gmin, tych trzech, które już są, wyodrębnia tą frakcję, zagospodarowuje frakcję energetyczną, natomiast te wszystkie pozostałe 40 dotyczą tylko frakcji energetycznej.

**Przewodnicząca Anna Gołędzinowska**

Dziękuję. Radna Błaszczuk, bardzo proszę.

**Wiceprzewodnicząca Kamila Błaszczuk**

Mam pytanie od strony ekonomicznej, finansowej. Jak to wygląda, jak w ogóle zostały naliczone opłaty, kto komu płaci? Czy to gmina Grudziądz będzie płaciła nam za przyjęcie tych odpadów, czy jakoś inaczej to jest rozliczane? Czy bilans wyjdzie na zero, czy też jakby będzie zysk dla spółki z tytułu tego, że przyjmujemy te odpady?

**Pani Anna Wołodźko - p.o. Z-cy Dyrektora Wydziału Gospodarki Komunalnej**

O zysku jako takim mówić nie możemy. możemy mówić o rozsądnym zysku, bo spalarnia jest zadaniem powierzonym, czyli rozlicza się na podstawie rekompensaty. Rekompensata to są uzasadnione koszty plus rozsądny zysk. Oprócz tego przejmujemy zadania własne

gminy Grudziądz, tzn., że po podpisaniu porozumienia, one stają się naszymi własnymi zadaniami. W związku z powyższym te zasady rozliczeń będą analogiczne jak dla miasta Gdańska, ale de facto dla Gdańska tj. plusem ponieważ nie mamy kosztów pustych możliwości spalarni. Bo jeśli piec nie działa w 100% swoich możliwości, albo w jakimś tam % swoich możliwości, no to wiadomo, że on generuje więcej kosztów, które trzeba wtedy pokryć przez Gdańsk, więc taki Grudziądz jest zabezpieczeniem przede wszystkim kotła, no i też finansów jako takich.

#### **Wiceprzewodnicząca Kamila Błaszczyk**

Czyli ja rozumiem, że tak jak my płacimy w Gdańsku opłaty za wywóz odpadów komunalnych, tak mieszkańcy Grudziądza płacą u siebie. Ale w tym momencie, skoro my przyjmujemy w tym zakresie zadania własne tej gminy, no jakby część tych środków, którzy mieszkańcy Grudziądza płacą będzie po prostu trafiała tutaj jako zapłata dla naszego miasta. Ale czy do miasta, czy do spółki Port Czystej Energii (PCE)?

#### **Pani Anna Wołodźko - p.o. Z-cy Dyrektora Wydziału Gospodarki Komunalnej**

Tak będzie trafiała, do spółki PCE.

#### **Przewodnicząca Anna Gołędzinowska**

Czy są jeszcze jakieś pytania do tego punktu? Nie ma, przechodzimy do opiniowania.

## **Ustalenia: Opinia Komisji**

#### **Przewodnicząca Anna Gołędzinowska**

Poddała pod głosowanie przyjęcie i pozytywne zaopiniowanie projektu uchwały Rady Miasta Gdańska w sprawie zawarcia porozumienia międzygminnego pomiędzy Gminą Miasta Gdańska a Gminą – Miasto Grudziądz w zakresie zagospodarowania frakcji energetycznej z odpadów komunalnych - Druk Nr 78.

#### **Głosowanie:**

Po wysłuchaniu informacji i wyjaśnień przedstawionych przez Panią Annę Wołodźko - p.o. Z-cy Dyrektora Wydziału Gospodarki Komunalnej oraz przeprowadzonej dyskusji, Komisja 5 głosami za - jednogłośnie - **przyjęła i pozytywnie zaopiniowała** przedmiotowy projekt uchwały, zawarty w Druku Nr 78 - bez poprawek. **Opinia Nr 4-4/7/7/2024 - została przekazana do protokołu z sesji Rady Miasta Gdańska z dnia 29 sierpnia 2024 roku.**

## **PUNKT – 2.**

**Rozpatrzenie i zaopiniowanie projektu uchwały RMG zmieniającej uchwałę w sprawie powierzenia Prezydentowi Miasta Gdańska uprawnień w zakresie ustalania wysokości niektórych cen i opłat za usługi komunalne o charakterze użyteczności publicznej oraz za korzystanie z gminnych obiektów i urządzeń użyteczności publicznej- Druk Nr 79.**

Przedstawia: Pani Anna Wołodźko - p.o. Z-cy Dyrektora Wydziału Gospodarki Komunalnej

Oryginał projektu uchwały znajduje się w protokole z sesji Rady Miasta Gdańska z 29 sierpnia 2024 r. – sprawa **BRMG.0006.218.2024**

### **Przewodnicząca Anna Gołędzinowska**

I tutaj też prosimy o wprowadzenie do projektu uchwały zmieniającej uchwałę w sprawie powierzenia Prezydentowi Miasta Gdańska uprawnień w zakresie ustalania wysokości niektórych cen i opłat za usługi komunalne o charakterze użyteczności publicznej oraz za korzystanie z gminnych obiektów i urządzeń użyteczności publicznej- Druk Nr 79.

### **Pani Anna Wołodźko - p.o. Z-cy Dyrektora Wydziału Gospodarki Komunalnej**

Referując przedmiotowy projekt uchwały zawarty w druku Nr 79 powiedziała m.in., że ustawa o gospodarce komunalnej przewiduje uprawnienie dla rady miasta o decydowaniu o cenach za obiekty użyteczności publicznej i ceny za usługi użyteczności publicznej rad gminy może delegować to uprawnienie dla prezydenta danej gminy. To się zadziało w 2022 roku. Rada Miasta Gdańska postanowiła przekazać to uprawnienie dla Prezydenta Miasta Gdańska. Niemniej jednak było to w 2022 roku, czyli jeszcze przed całą zmianą systemową gospodarki odpadami komunalnymi i tam występuje stara nomenklatura, czyli tam jest mowa o przyjęciu odpadów komunalnych na wysypisku w Gdańsku Szadółkach, co dzisiaj jakby jest nieaktualne, bo nie mówimy już o wysypisku jako taki, to po pierwsze, a po drugie definiujemy miejsce, czyli Gdańsk Szadółki. To też jest niepoprawne, teraz poprawnie nazwalibyśmy to zagospodarowanie odpadów. Z drugiej strony również chodzi nie tylko o zagospodarowanie w Gdańsku Szadółkach, czyli w Zakładzie Utylizacyjnym, ale o zagospodarowanie również frakcji palnej, czyli PCE, stąd jest to de facto taka zmiana, która jest jakby poprawieniem nomenklatury starej na nową i jakby daniem możliwości tych uprawnień o stawkach Portowi Czystej Energii.

### **Przewodnicząca Anna Gołędzinowska**

Dziękuję. Rozumiem, że jeśli chodzi o ten katalog, o którym pani wspomniała, to nie dotyczy to Punktów Selektywnej Zbiórki Odpadów Komunalnych (PSZOK), ponieważ tak jak rozmawiamy z mieszkańcami, to nie są punkty długotrwałego składowania.

### **Pani Anna Wołodźko - p.o. Z-cy Dyrektora Wydziału Gospodarki Komunalnej**

PSZOK-i są tylko miejscem zbiórki odpadów komunalnych. Mieszkańcy co do zasady nie płacą za odpady tam oddawane. Jest jedynie ustawiony limit na odpady budowlane i opony.

### **Przewodnicząca Anna Gołędzinowska**

Dziękuję bardzo. Czy są jeszcze jakieś pytania? Nie widzę, przechodzimy do głosowania.

# Ustalenia: Opinia Komisji

## **Przewodnicząca Anna Golędzinowska**

Poddała pod głosowanie przyjęcie i pozytywne zaopiniowanie projektu uchwały Rady Miasta Gdańska w sprawie powierzenia Prezydentowi Miasta Gdańska uprawnień w zakresie ustalania wysokości niektórych cen i opłat za usługi komunalne o charakterze użyteczności publicznej oraz za korzystanie z gminnych obiektów i urządzeń użyteczności publicznej- Druk Nr 79.

## **Głosowanie:**

Po wysłuchaniu informacji i wyjaśnień przedstawionych przez Panią Annę Wołodźko – p.o. Z-cy Dyrektora Wydziału Gospodarki Komunalnej oraz przeprowadzonej dyskusji, Komisja 5 głosami za - jednogłośnie - **przyjęła i pozytywnie zaopiniowała** przedmiotowy projekt uchwały, zawarty w Druku Nr 79 - bez poprawek. **Opinia Nr 4-4/8/8/2024 - została przekazana do protokołu z sesji Rady Miasta Gdańska z dnia 29 sierpnia 2024 roku.**

## **PUNKT – 3.**

### **Zaopatrzenie w wodę – bieżące wyzwania i plany.**

Przedstawiają zaproszeni: Pan Jacek Kieloch – Prezes Zarządu - Gdańskie Wodociągi S.A, Pan Jacek Skarbek – Prezes Zarządu - Gdańska Infrastruktura Wodociągowo-Kanalizacyjna Sp. z o.o.

## **Przewodnicząca Anna Golędzinowska**

Zgodnie z naszym planem pracy zaprosiliśmy przedstawicieli spółek odpowiedzialnych za dostarczenie wody mieszkańcom miasta, żeby porozmawiać o bieżących wyzwaniach i planach. Tak naprawdę jest to nowa kompetencja w zakresie pracy Komisji. Natomiast mówi się o tym, że woda tj. nawet paliwo, czy odpowiednik ropy XXI wieku, może tj. troszeczkę górnolotne i dotyczy to sytuacji globalnej, na szczęście nie naszych uwarunkowań, powiedzmy sobie na północnej półkuli. Natomiast wiemy, że i jeżeli chodzi o rozwój infrastruktury jest to wyzwanie, ponieważ Gdańsk jest miastem silnie rozwijającym się, również jeżeli chodzi o zasoby może to być wyzwanie i też jesteśmy bardzo ciekawi tutaj Państwa wiedzy, Państwa doświadczeń i planów. Tak, że bardzo proszę o wprowadzenie.

## **Pani Magdalena Rusakiewicz, Gdańskie Wodociągi Sp. z o.o., wiceprezes**

Bardzo dziękujemy Szanownej Komisji za zaproszenie. My żyjemy tematem wody. On jest dla nas niezmiernie ważny. Może jeszcze tak tytułem uporządkowania naszej dzisiejszej prezentacji chciałabym nas Państwu przedstawić. Jesteśmy we troje, reprezentujemy Gdańskie Wodociągi. Od lewej strony pan wiceprezes Dariusz Słodkowski, Dyrektor Generalny ds. eksploatacji, czyli człowiek, który o Gdańskich Wodociągach w ogóle o wodociągach wie wszystko, czyli pan dyrektor Stanisław Mikołajski. Ja nazywam się Magdalena Rusakiewicz, jestem też wiceprezesem. Czekamy na członka zarządu GIWK pana Krzysztofa Molędę. Oddaję głos panu Stanisławowi Mikołajskiemu, który wprowadzi Państwa w nasz świat.

## **Pan Stanisław Mikołajski, Dyrektor Generalny ds. Eksploatacji, Gdańskie Wodociągi**

Dzień dobry Państwu. Tytułem takiego krótkiego wprowadzenia zanim te sprawy techniczne się przeładują. Proszę Państwa Gdański system wodociągowo kanalizacyjny jest najstarszym systemem w Europie. Jak mówią kroniki pochodzi z roku 1869 jako system

kompletny, tzn., że posiadał wówczas ujęcie wody w Pręgowie, które zasilalo zbiorniki oruńskie, siec wodociagowa, siec kanalizacyjna i oczyszczalnie sciekow, ktorymi byly pola irygacyjne na Stogach, ktore byly zlikwidowane w 1976 roku, kiedy to powstala oczyszczalnia Wschod

### **Przewodnicząca Anna Gołędzinowska**

Zwane również sączkami przez niektórych pasjonatów.

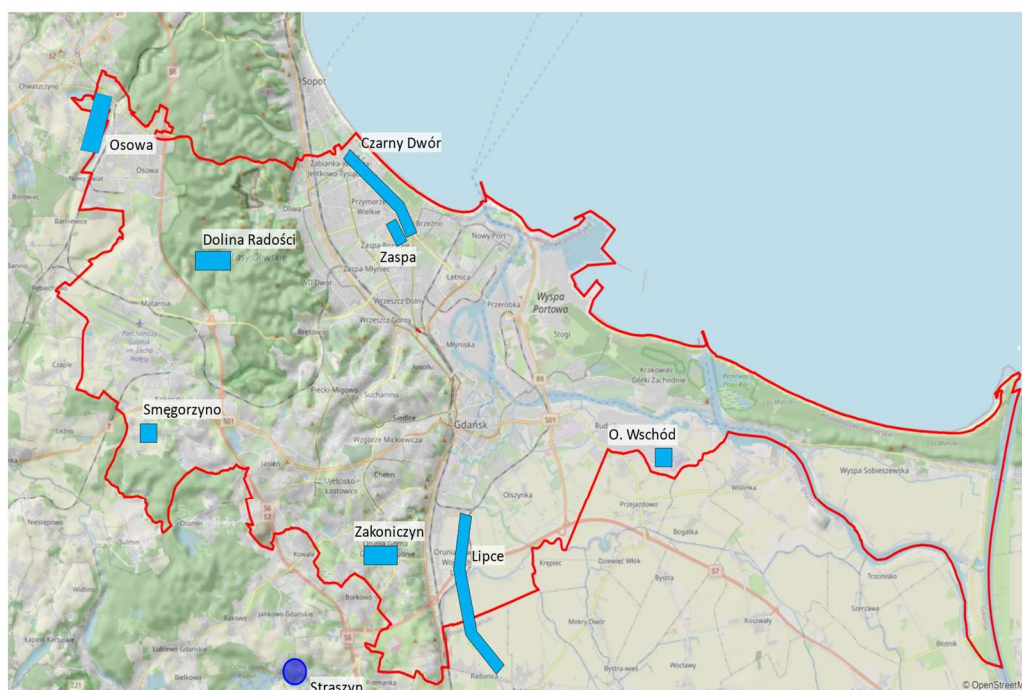
### **Pan Stanisław Mikołajski, Dyrektor Generalny ds. Eksploatacji, Gdańskie Wodociągi**

Dokładnie. Potem w 1933 roku była wybudowana oczyszczalnia Zaspą, a w 1966 roku rozbudowana i w 2009 roku zlikwidowana ze względu na wymogi jakie stawiano jakości oczyszczonych ścieków. Wymagało to rozbudowy, modernizacji, to już można powiedzieć była prawie w środku miasta, stąd przekierowano ścieki do oczyszczalni Wschód.

### **Lokalizacja ujęć.**

Gdańsk ma 3 rodzaje źródeł zaopatrzenia w wodę, tj. ujęcie powierzchniowe w Starszynie, ujęcie drenażowe w Pręgowie i 8 ujęć głębinowych. Ujęcia głębinowe to są zasoby kredowe i III rzędowe oraz IV rzędowe, które dominują. Największe ujęcia podziemne, to ujęcie Czarny Dwór, Lipce, ujęcie Osowa, ujęcie Zakoniczyn, Smęgorzyno, Dolina Radości oraz dwa ujęcia rezerwowe tj. na Wyspie Sobieszewskiej, niemal w Świbnie i na Krakowcu jeszcze takie małe ujęcia na Oczyszczalni Wschód.

## **Lokalizacje gdańskich ujęć wody**



Gdańskie Wodociągi

Jeśli chodzi o system zaopatrzenia w wodę, to tak jak już wspomniałem, może tylko dodam, że ujęcia głębinowe aktualnie oparte są na 129 studniach głębinowych różnej głębokości 60, 80 i nawet ponad 100 metrów głębokości.

## System wodociągowo-kanalizacyjny w liczbach Zaopatrzenie w wodę

| Ujęcia wody                                       |  | 2023 r. |
|---|--|---------|
| Ujęcia wody powierzchniowej [szt.]                |  | 1       |
| Ujęcia wód podziemnych [szt.]                     |  | 8       |
| Ilość studni głębinowych [szt.]                   |  | 129     |
| Ujęcia drenażowe [szt.]                           |  | 1       |
| Ujęcia rezerwowe [szt.]                           |  | 2       |
| Sieć i obiekty wodociągowe                        |  | 2023 r. |
| Długość sieci wodociągowej [km]                   |  | 1 561   |
| magistralnej [km]                                 |  | 222,1   |
| rozdzielczej [km]                                 |  | 1 087,0 |
| przyłączy wodociągowych [km]                      |  | 252,2   |
| Przepompownie wody [szt.]                         |  | 5       |
| Hydrofornie i stacje podnoszenia ciśnienia [szt.] |  | 27      |
| Zbiorniki wody [szt.]                             |  | 24      |
| Armatura zaporowa (przepustnice i zasuw) [ szt]   |  | 20 859  |
| Hydranty [szt.]                                   |  | 10 223  |

Gdańskie Wodociągi

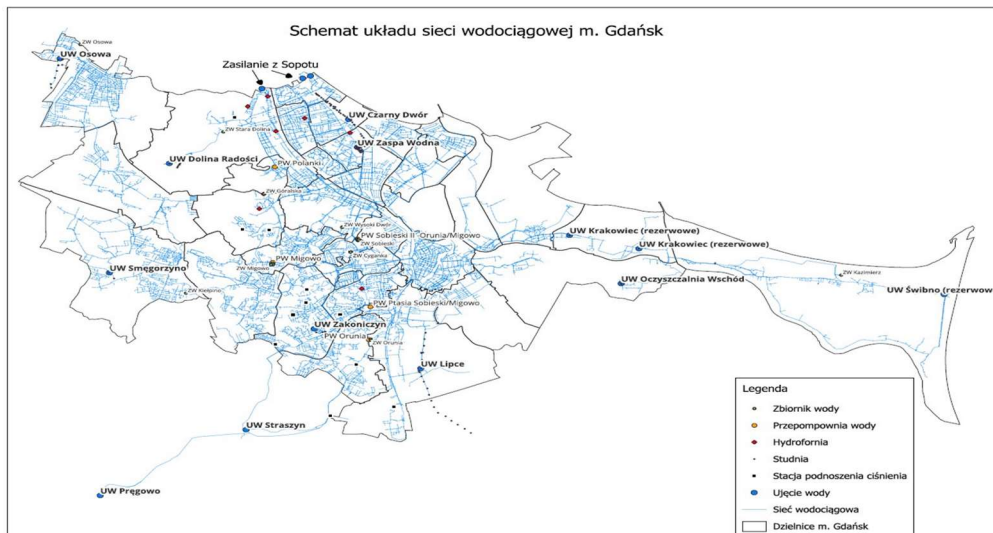
Z uwagi na fakt, że Gdańsk jest położony, niższe ujęcia mamy prawie na poziomie 0, najwyższe Osowa tj. 168 metrów nad poziomem morza. Mamy przepompownie strefowe, ich jest 5. Mamy 24 zbiorniki o różnej pojemności, które retencjonują wodę na sieci. To mniej więcej pozwala nam na możliwość zgromadzenia wody na około dobowe zaopatrzenie na wodę.

Armatury zaporowe, czyli zasuw, bo jeżeli mamy system, jakaś awaria jest, no to musimy wyizolować miejsce awarii. Najlepiej tak, żeby mieszkańcy tego nie odczuli i stąd duże nasycenie uzbrojeniem jak my to nazywamy czyli zasuwami, przepustnicami, jest ich prawie 21 tysięcy, a hydrantów mamy ponad 10 tysięcy.



Tutaj widzimy lokalizacje ujęć wody i obiektów sieciowych, czyli wspomniane wcześniej hydrofornie, zbiorniki ujęcia wody.

## Lokalizacje gdańskich ujęć wody i obiektów wodociągowych



Gdańskie Wodociągi

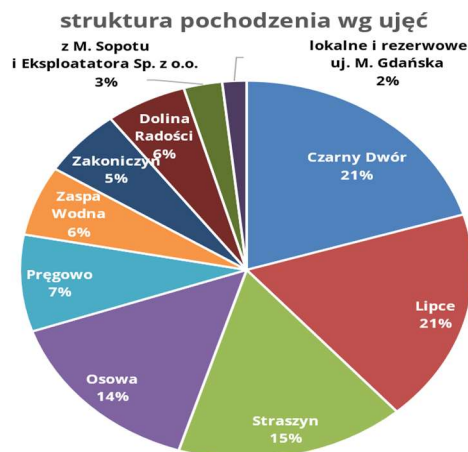
Jeżeli chodzi o produkcję wody, to, będę się tutaj posługiwał danymi z prezentacją za 2023 rok, bo tj. rok skończony, zamknięty.

## Produkcja gdańskich ujęć wody

Do sieci wodociągowej podano w roku 2023:  
- **27 527 056 m<sup>3</sup>**

| Jakość wody  |        |
|--|--------|
| Całkowita ilość wykonanych analiz wody [szt.]  | 23 749 |
| Ilość prac prewencyjnych i utrzymaniowych na ujęciach i stacjach uzdatniania wody [szt.] | 19 600 |

- Woda podawana do sieci z ujęcia powierzchniowego i ujęć wstępnych spełniała wymagania Rozporządzenia Ministra Zdrowia z dnia 7 grudnia 2017r. w sprawie jakości wody przeznaczonej do spożycia przez ludzi (Dz.U. nr 2017 poz. 2294).
- W ramach kontroli jakości wody podawanej do sieci kontrolowano 110 parametrów fizykochemicznych i 7 mikrobiologicznych.



Gdańskie Wodociągi

Jak widzimy. Struktura zaopatrzenia w wodę, to najczęściej poszło z ujęć Czarny Dwór i Lipce po 21%, na trzecim miejscu jest Osowa i z ujęć podziemnych, no i Straszyn, który jest taka rezerwą, przy czym chcę tutaj jasno powiedzieć, że do sieci nie jest podawana bezpośrednio czysta woda pochodząca z tego ujęcia Straszyn, jest to mieszanina wody z Pręgowa, Zakoniczyna i niektórych jeszcze dobach ze strefy Lipiec.

Ujęcie Pręgowo, to najstarsze ma taką stałą wydajność, ma jakieś 7% zapotrzebowania na wodę. To co jest prośbę Państwa bardzo ważne, tj. jakość wody jest kontrolowana zarówno na wyjściu z ujęć bezpośrednio podawanej do sieci jak i w sieci wodociągowej. Współpracujemy w tym zakresie również bardzo blisko z Państwową Inspekcją Sanitarną. Woda jest badana na 110 parametrów fizykochemicznych i 7 mikrobiologicznych. Łącznie w 2023 roku wykonano 23749 analiz i ponad 19600 różnego rodzaju prac prewencyjnych na ujęciach wody.

### Wiceprzewodnicząca Kamila Błaszczuk

... przepraszam, przy okazji mi się narzuciło pytanie odnośnie do tych liczb. Jak to wygląda w poprzednich latach. Ilość wydobywanej wody wzrasta?

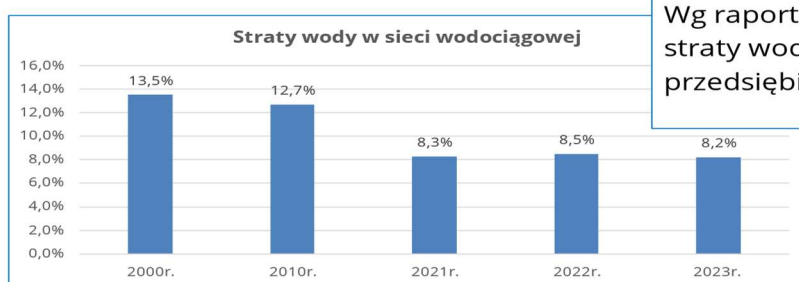
### Pan Stanisław Mikołajski, Dyrektor Generalny ds. Eksploatacji, Gdańskie Wodociągi

Delikatnie wzrasta. Obserwujemy lekki trend wzrostowy, jeśli chodzi o zapotrzebowanie na wodę.

Jeśli chodzi o sieć wodociągową, to oprócz tego co wspominałem o długości oraz uzbrojeniu sieci, to takie typowe prace na sieci tj. kontrola hydrantów, czyszczenie hydrodynamiczne tj. takie czyszczenie gdzie następuje, gdzie, jakby to powiedzieć, prawie do gołego metalu wyczyszczenie wnętrza rur. Te prace prowadzimy mniej więcej po 5 kilometrów rocznie prawie od 30 lat. Tak, że znaczna część sieci jest już w ten sposób wyczyszczona.

## Prace na sieci wodociągowej

| Zadanie   |        |
|---|--------|
| Kontrola hydrantów [%]                                      | 100    |
| Czyszczenie hydrodynamiczne sieci wodociągowej [km]         | 5      |
| Prace prewencyjne na sieci i obiektach wodociągowych [szt.] | 46 857 |
| Prace naprawcze przewodów wodociągowych [szt.]              | 479    |
| Prace naprawcze przyłączy wodociągowych [szt.]              | 228    |



Wg raportu PGW Wody Polskie straty wody dla dużych przedsiębiorstw wynosiły **10,37 %**

Gdańskie Wodociągi

Prawie 47 tysięcy prac różnego rodzaju prewencyjnych na sieci wykonano. Prace naprawcze, to są tak naprawdę awarie na sieciach wodociągowych. Było tego 479 i na przyłączach 228. Cały czas pracujemy nad obniżeniem strat wody w sieci wodociągowej. Na tym wykresie widzimy progres od roku 2000. Tutaj taki skok był pomiędzy 2010 rokiem a 2021 rokiem. To były efekty wdrożenia monitoringu i sektoryzacji sieci wodociągowej. Z raportu Wód Polskich wynika, że wśród dużych przedsiębiorstw średnie straty wody wynosiły ponad 10%, mamy 8,2%.

### **Wiceprzewodnicząca Kamila Błaszczyk**

... to przepraszam, kolejne pytanie mi się od razu nasuwa. Z czego się biorą te straty wody?

### **Pan Stanisław Mikołajski, Dyrektor Generalny ds. Eksploatacji, Gdańskie Wodociągi**

Straty wody tj. ta woda, która z bilansu wody wtłoczonej do sieci i sprzedanej pomniejszona jeszcze o te ilości wody, które znamy, że zostały zużyte na potrzeby technologiczne sieci, czyli tj. tak zwana woda, która nam ginie i nie wiemy, bo to, że jest np. awaria w systemie nie zawsze dowiadujemy się od razu. Nie zawsze tj. zanotowane w spadku ciśnienia, często tj. jakieś tam smużenie, niewielki wyciek gdzieś tam w ternach piaszczystych, na gruzach i to ucieka. Te półtora tysiąca kilometrów sieci kropla do kropli to jednak daje tę ilość. Mamy instalacje, urządzenia do poszukiwania przecieków. Ta sektoryzacja też pozwala nam śledzić rozbiory nocne, czyli jakie są rozbiory wtedy, kiedy miasto, nie chcę powiedzieć zamiera, ale prawie zamiera, kiedy aktywność mieszkańców spada.

### **Pan Dariusz Słodkowski – Gdańskie Wodociągi - Wiceprezes**

I dlatego często w komunikacji mówimy o tym, że kropla draży skałę, czy pokazujemy w komunikacji te zdjęcia kapiącego kranu. Kapiący kran a na sieci gdzieś tam woda wydostająca się tj. te 8,2%, a w liczbach bezwzględnych jest to ponad 3 miliony m<sup>3</sup> wody. Przy czym ta wartość 8% jest to jedna z najniższych wartości w Polsce. Gminy na południu Polski, które mierzą się z terenami po górniczymi, albo gminy górskie potrafią ten wskaźnik mieć blisko 80%, czyli większość wyprodukowanej wody ginie po drodze.

### **Przewodnicząca Anna Gołędzinowska**

To przyznam, że rząd wielkości jest szokujący i w tym kontekście gratulacje, że u nas jest to tylko 8%.

### **Pan Stanisław Mikołajski, Dyrektor Generalny ds. Eksploatacji, Gdańskie Wodociągi**

Gminy wiejskie to mają tak 20-30%, tj. standard.

### **Pan Dariusz Słodkowski – Gdańskie Wodociągi - Wiceprezes**

Bardzo trudno będzie zejść poniżej wskaźnika mniejszego niż 8%, skala nakładów, które należałoby ponieść, oczywiście tylko w wymiarze finansowym nie środowiskowym, które należałoby ponieść w dalsze poszukiwanie tych wycieków wody jest tak duża, że ewentualne nakłady będą przewyższały niż pożytek z tego. Miasto Oslo, bardzo dbające o środowisko, Skandynawia, te wskaźniki są wielokrotnie wyższe niż te, które my rejestrujemy.

### **Pan Stanisław Mikołajski, Dyrektor Generalny ds. Eksploatacji, Gdańskie Wodociągi**

Czyli mamy wodę wyprodukowaną, dostarczoną klientowi, a teraz odbieramy. Odbieramy systemem kanalizacyjnym, który składa się ze 146 przepompowni, a na dziś to już jest plus 3, czyli jest 149. Jedna oczyszczalnia. Tam gdzie nie ma kanalizacji ścieki dowożone są do tzw. punktów zlewnych. Mamy dwa punkty zlewne, na oczyszczalni Wschód i w Bysewie. Bysewo jest dwustanowiskowe, oczyszczalnia Wschód jednostanowiskowa, stąd ta informacja o 3 stanowiskach.

Długość sieci kanalizacyjnej 1351 kilometrów.

## System wodociągowo-kanalizacyjny w liczbach Odbiór ścieków sanitarnych

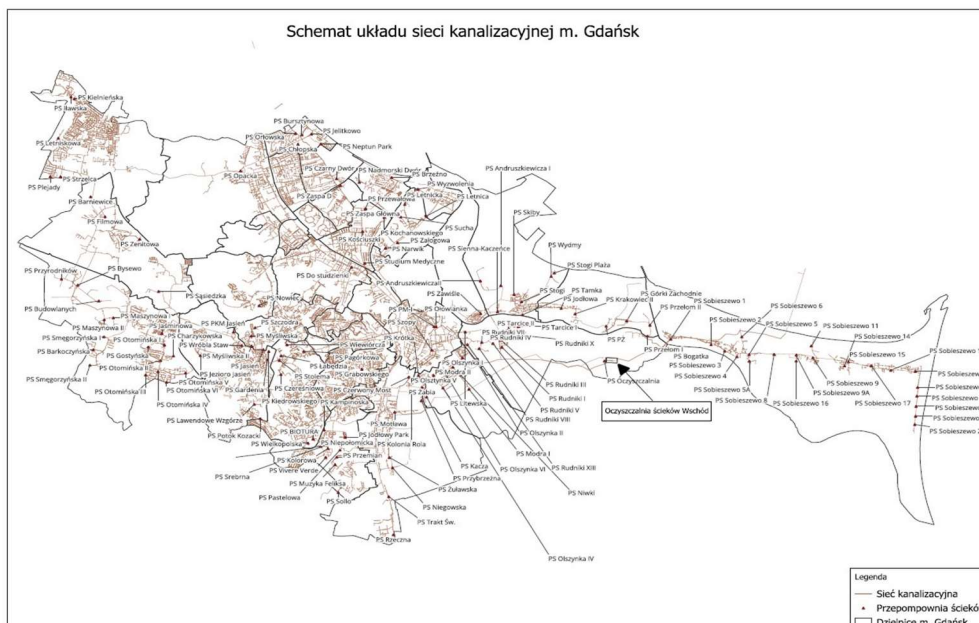
| Obiekty sieci kanalizacyjnej             | 2023 r. |
|--|---------|
| Przepompownie ścieków [szt.]             | 146     |
| Oczyszczalnie ścieków [szt.]             | 1       |
| Ilość punktów zlewnych- stanowisk [szt.] | 3       |

| Sieć kanalizacji sanitarnej                       | 2023 r. |
|---|---------|
| Długość sieci kanalizacji sanitarnej [km] w tym:  | 1 351   |
| KS grawitacyjna [km]                              | 993,9   |
| KS tłoczna [km]                                   | 123,7   |
| Przykanaliki [km]                                 | 233,0   |
| Studnie i komory na kanalizacji sanitarnej [szt.] | 39 825  |

Gdańskie Wodociągi

Ścieki mają w Gdańsku tą przypadłość, że przeważnie, raz to są wszystkie tłoczone, większość jest dwu lub trzykrotnie ze względu na konfigurację terenu co będzie widać na następnym slajdzie.

## Lokalizacje gdańskich przepompowni ścieków i obiektów kanalizacyjnych



Gdańskie Wodociągi

Tych studni, które widzimy na ulicach na kanalizacji sanitarnej tam mamy prawie 40000. Tutaj, może ta mapa jest mało czytelna, ale to co jest istotne, to tutaj dolny taras Olszynka, Rudniki, Wyspa Sobieszewska tj. obszar bardzo mocno nasycony przepompowniami

ścieków jak również tych na wzgórkach za obwodnicą Trójmiasta. System jest tak zbudowany, że 98%, 99% ścieków trafia do dwóch przepompowni, tj. przepompownia Motława i przepompownia Ołowianka, gdzie przepompownia Ołowianka tłoczy jakieś 60% ścieków, które dopływają do oczyszczalni Wschód, 40% przepompownia Motława.

Jeżeli chodzi o prace na konizacji sanitarnej, to takim wyzwaniem są zatory, usuwanie zatorów. Jak widać mamy ich, w 2023 roku było ich 1243. Zatory powstają wtedy, jeżeli do kanalizacji trafia coś co nie powinno trafić. Nagminnie tj. problem tzw. tych chusteczek mokrych flizelinowych, które nie tylko są zmorą samych rurociągów grawitacyjnych, gdzie są zatory, ale również na przepompowni, gdzie wirniki pomp zatykają się i trzeba to rozbierać i czyścić. Średnio mamy po 6 interwencji dziennie na samych przepompowniach.

## Prace na sieci kanalizacji sanitarnej (KS)

| Zadanie  |        |
|--|--------|
| Usunięte zatory na sieciach i przykanalnikach w eksploatacji GdW | 1 243  |
| Czyszczenie sieci KS [km]  | 175    |
| Monitoring CCTV sieci KS [km]                                    | 61     |
| Naprawa studni KS [szt.]   | 546    |
| Prace prewencyjne na sieci i obiektach KS [szt.]                 | 18 579 |
| Kontrola szczelności przewodów kanalizacji sanitarnej [szt.]     | 3 918  |



Gdańskie Wodociągi

W 2023 roku oczyściliśmy 175 kilometrów kanalizacji, 61 było zmonitorowanych, naprawiono 546, mniej więcej tak 500, 600 studni naprawiamy rocznie, remontujemy. Prac różnych utrzymaniowych na systemie było 18,5 tysiąca

Również kontrolujemy szczelność. Sprawdzamy czy, ponieważ w Gdańsku mamy kanalizację rozdzielczą, czy nie ma połączeń kanalizacji deszczowej, burzowej z kanalizacją sanitarną. Jeżeli stwierdzimy takie połączenie, wzywamy właściciela do usunięcia, zawiadamiamy również Nadzór Budowlany o tym fakcie.

### **Pani Magdalena Rusakiewicz, Gdańskie Wodociągi Sp. z o.o., wiceprezes**

Chciałabym się cofnąć do tych zatorów, bo mimo jest ich ponad 1200, to na skutek prowadzonej akcji edukacyjnej widzimy rok do roku niewielkie, ale zmniejszenie tej liczby zatorów. Jako Gdańskie Wodociągi od paru lat mówimy o tym i pokazujemy też co

znajdujemy w kanalizacji i jako osoba odpowiedzialna za komunikację mogę powiedzieć, że te posty, te informacje mają niesamowite zasięgi i one są naprawdę przekazywane z fanpage na fanpage, a znajdujemy nie tylko chusteczki higieniczne, które są faktycznie nawilżane naszą zmorą, ale bardzo często znajdujemy gruz, mieliśmy w śród takich nietypowych znalezisk sztangę, drzwi od pralki ...

### **Przewodnicząca Anna Gołędzinowska**

... to musiało być imponujące ciśnienie, że to popłynęło ...

### **Pani Magdalena Rusakiewicz, Gdańskie Wodociągi Sp. z o.o., wiceprezes**

To się skończyło po prostu naszą interwencją, bo ścieki nie płynęły, więc już też nasze służby eksploatacyjne wiedzą, że coś takiego należy kolokwialnie mówiąc po pierwsze jak najszybciej usunąć, bo przecież mamy do czynienia z wylewem ścieków, czy też do środowiska, czy też do ogródków, czy też do po prostu domów, które nie mają odpowiedniego urządzenia przeciw zalewowego, więc tak naprawdę we wszystkich nas interesie jest to, żebyśmy się edukowali, żebyśmy mówili głośno o tym, czego nie wrzucać, no nie tylko do toalety, ale np. sztangi do toalety nie można wrzucić. Jesteśmy przekonani, że ktoś po prostu w którymś momencie odkrywa wąż do studzienki kanalizacyjnej i po prostu w ten sposób takie przedmioty tam trafiają. Natomiast stoimy na stanowisku, że należy po prostu o tym mówić i też tutaj jesteśmy po takim spotkaniu rzeczników i też przed spotkaniem rzeczników, za naszym śladem, na początku to się wydawało takie, no nie seksy, no wyciągnięcie czegoś z kanalizacji, umówmy się nie jest ładnym widokiem. Natomiast to tak bardzo trafia do wyobraźni ludzkiej, że tym naszym śladem poszły też inne wodociągi i dzisiaj te posty z tymi znaleziskami są niemalże typowe, ale nadal szokują, nas też nadal szokują.

### **Pan Stanisław Mikołajski, Dyrektor Generalny ds. Eksploatacji, Gdańskie Wodociągi**

No i tak. Mamy ścieki odebrane, dopływają do oczyszczalni, oczyszczalnia Wschód. Tutaj mamy część mechaniczną, prawy górny róg, następnie te 4 zbiorniki to są osadniki wstępne, następnie tj. to serce oczyszczalni, czyli reaktory biologiczne.

## **Oczyszczalnia ścieków Gdańsk-Wschód**



Gdańskie Wodociągi

Tamte białe 4 zbiorniki bliżej nas, to są zbiorniki gdzie następuje proces fermentacji osadu, za nimi z tyłu jest produkt fermentacji, czyli biogaz, który jest przekazywany do GIWK, który

CHP instalacji przetwarza na prąd. Następnie mamy tutaj w środku ekranu po lewej stronie stację do odwadniania osadu i odwodniony osad, jako ten produkt końcowy zostaje na oczyszczalni jest przekazywany do instalacji termicznej przeróbki osadów, natomiast ścieki oczyszczone, z Wyspy Sobieszewskiej, tak w środku mniej więcej jest odprowadzone 2,5 kilometra w głąb Zatoki Gdańskiej.

Jeszcze dwa zadania na temat oczyszczalni. Do oczyszczalni oprócz ścieków z Gdańska, które stanowią 77%, trafiają jeszcze ścieki z Sopotu, Miasta Pruszcz Gdański, gminy Żukowo, gmina Kolbudy oraz gminy Pruszcz Gdański, jakiś ułamek, promil trafia jeszcze z Gdyni, z dwóch dzielnic.

Przepustowość oczyszczalni hydrauliczna tj. 120 000 m<sup>3</sup>, średnia doba tj. 105 000 m<sup>3</sup> ścieków. Przepustowość technologiczna jest mierzona w RLM (Równoważona Liczba Mieszkańców). Przepustowość oczyszczalni tj. 860 000 równoważnych mieszkańców. W 2023 roku przez oczyszczalnię przepłynęło prawie 39 milionów metrów sześciennych, z tego powstało 53 200 ton osadu odwodnionego o średnim uwodnieniu 20% zawartości suchej masy. W wyniku fermentacji powstało 6,5 miliona m<sup>3</sup> biogazu.

## Oczyszczalnia ścieków Gdańsk-Wschód

| Podstawowe parametry oczyszczalni            |           |
|--|-----------|
| przepustowość projektowa [m <sup>3</sup> /d] | 120 000   |
| RLM projektowy                               | 860 000   |
| Wyniki                                       |           |
|  | 2023 r.   |
| oczyszczonych ścieków [mln m <sup>3</sup> ]  | 38,98     |
| wytworzonych osadów [Mg SM]                  | 53 206,56 |
| produkcja biogazu [m <sup>3</sup> ]          | 6 509 629 |



Cała bieżąca produkcja osadów przekazana jest do utylizacji w ITPO.

Gdańskie Wodociągi

### Wiceprzewodnicząca Kamila Błaszczuk

A jak wyglądamy z tą przepustowością, są jeszcze, że tak powiem zapasy, czy jesteśmy na granicy, na jakim poziomie to jest?

### Pan Stanisław Mikołajski, Dyrektor Generalny ds. Eksploatacji, Gdańskie Wodociągi

To znaczy. Tutaj mierzymy się z taką sprawą, że zmienia się klimat, zdarzają się deszcze nawalne coraz częściej. Mamy sytuację taką, że pomimo, że sieć jest rozdzielcza, to jednak

część wód opadowych trafia do kanalizacji i wtedy ten przepływ nie jest 105 tysięcy tylko jest np. 150 tysięcy. To tutaj kolega Molęda będzie mówił na temat spraw związanych z wyzwaniem, jeżeli chodzi o przebudowę tej części, o rozbudowę części hydraulicznej oczyszczalni o zwiększanie po prostu jej przepustowości. Części biologicznej jeszcze mamy rezerwę, natomiast chodzi tutaj bardziej na dziś o hydraulikę.

I teraz, jeżeli chodzi o jakość ścieków na odpływie. To ona jest bardzo dobra. Spełniamy wymogi, które mamy narzucone w pozwoleniu, czyli tj. realizacja tzw. dyrektywy unijnej, często nazywanej w skrócie azot 10, fosfor 1. My tutaj z azotem jesteśmy na poziomie powyżej 8, pomiędzy 8 a 9 mg/dm<sup>3</sup> na odpływie, % redukcji związków azotowych jest ponad 91%, natomiast fosfory to jeszcze lepiej wyglądamy, bo to stężenie średnioroczne tj. 0,33 przy normie 1. Ten proces jest tak ustawiony, bo tj. taki system A2O, mówię o procesie technologicznym, który bardziej preferuje usuwanie fosforu niż azotu, i to jest dobre, bo tutaj państwa skandynawskie zaczynają mówić, żeby zaostrzyć normy azotu do 0,5. No my się na dziś nie boimy.

## Oczyszczalnia ścieków Gdańsk-Wschód

Jakość odprowadzanych oczyszczonych ścieków w 2023r.

| Wskaźniki zanieczyszczeń | Wg pozwolenia wodnoprawnego |              | W ściekach odprowadzonych   |              | Stopień redukcji na o. |
|--------------------------|-----------------------------|--------------|-----------------------------|--------------|------------------------|
|                          | Stężenie mg/dm <sup>3</sup> | Ładunek kg/d | Stężenie mg/dm <sup>3</sup> | Ładunek kg/d | %                      |
| <b>BZT<sub>5</sub></b>   | 15                          | 1 800        | 2,7                         | 288          | <b>99,5</b>            |
| <b>CHZT</b>              | 125                         | 15 000       | 32,5                        | 3 471        | <b>97,0</b>            |
| <b>Zawiesina og.</b>     | 35                          | 4 200        | 4,6                         | 491          | <b>99,2</b>            |
| <b>Azot ogólny</b>       | 10                          | 1 200        | 8,7                         | 929          | <b>91,5</b>            |
| <b>Fosfor ogólny</b>     | 1                           | 120          | 0,33                        | 35           | <b>96,9</b>            |

- 100% ścieków komunalnych przyjmowanych przez GdW do gdańskiego systemu kanalizacyjnego oczyszczanych było w mechaniczno-biologicznej oczyszczalni „Gdańsk-Wschód”.
- Zgodność analiz jakości ścieków oczyszczonych wyniosła 100% zgodności z pozwoleniem wodnoprawnym

Gdańskie Wodociągi

Ja ze swojej strony dziękuję i przekazuję głos do drugiej części, koleżeństwu z GIWK.

### Przewodnicząca Anna Gołędzinowska

Bardzo proszę, pan Skarbek.

### Pan Jacek Skarbek, Gdańska Infrastruktura Wodociągowo- Kanalizacyjna, Prezes

Może dopowiem trochę do informacji dyrektora Mikołajskiego, właśnie zaczynając od tych standardów oczyszczonych ścieków warto zaznaczyć i podkreślić, że Polska jest stroną układu tzw. HELCOM (Komisja Helsińska - Komisja Ochrony Środowiska Morskiego Bałtyku)



i te kraje nadbałtyckie zobowiązały się właśnie do trzymania standardu 0,5 fosforu i my to przestrzegamy, z czym nie wszystkie kraje, inne kraje europejskie mają też problem, nie mówią o takich ...

### Przewodnicząca Anna Gołędzinowska

... przepraszam, że wejdę w słowo, rozumiem, że tutaj takim zagrożeniem jest przede wszystkim rolnictwo, czy jakieś inne procesy cywilizacyjne?

### Pan Jacek Skarbek, Gdańska Infrastruktura Wodociągowo- Kanalizacyjna, Prezes

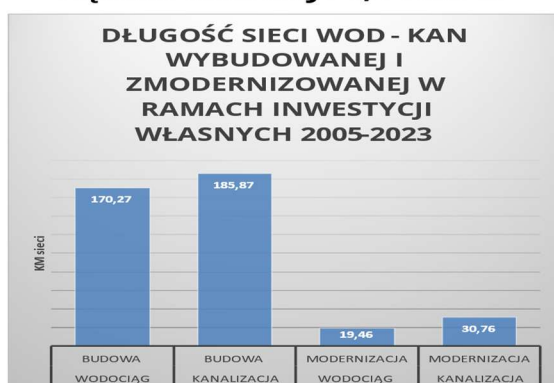
Tak, głównie nawozy i spływ rzekami, no Polska jest, warto w tym miejscu powiedzieć niestety atakowana często, że dostarcza największy ładunek fosforu, ale Wisła, poza bodajże Newą jest największą rzeką wpadającą do Bałtyku, więc z tej racji siłą tego, że zrzucamy największy ładunek, natomiast warto pamiętać, że my spełniamy dyrektywę HELCOM, a więc zaostrejonej normy dla fosforu.

I teraz krótko, zanim dam mikrofon dyrektorowi Molędzie przedstawię główny zarys podziału kompetencji między nami a Gdańskimi Wodociągami, bo może powiedzenie, że my właściciel wodociągi operator, to za mało. Generalnie rzecz sprowadza się do tego, że my odpowiadamy za działania inwestycyjne i modernizacyjne. Modernizacyjne chodzi tutaj o takie remonty, które właściwie wiążą się z odtworzeniem środka trwałego i to zostało trochę skorygowane w nowej umowie dzierżawy zawartej w styczniu ubiegłego roku. Również od tej umowy Gdańskie Wodociągi odpowiadają za areał, że tak powiem, nie tyle za obiekty, ale również za nieruchomości, czyli sam grunt jak byśmy powiedzieli. Przedtem to było ułożone inaczej. Więc tak to z grubsza wygląda.

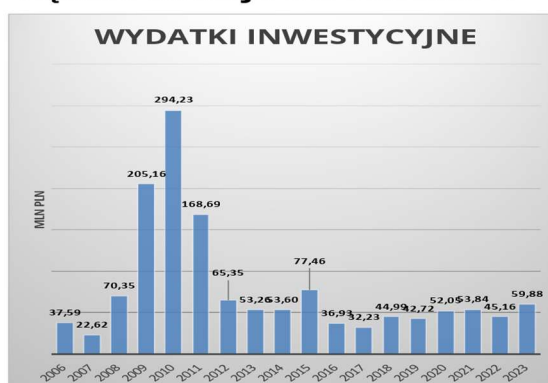
To co Państwo widzicie tj. ogół naszych inwestycji.

## Nakłady i efekty rzeczowe łącznie

Łączne nakłady: 1,4 mld zł



Łączne dotacje UE: 566 mln zł



Gdańska Infrastruktura Wodociągowo-Kanalizacyjna

Można powiedzieć prawie, że za cały okres funkcjonowania Gdańskiem Infrastruktury Wodociągowo-Kanalizacyjnej. Przypomnę, że w tym roku obchodzimy 20 lecie założenia, no ale praktycznie rozpoczęliśmy działalność w 2005 roku. Mamy ostatnie dane za 2023 rok. Łączne nakłady 1 miliard 400 milionów złotych. To jest proszę Państwa dwa razy więcej niż nasz kapitał zakładowy. Zaczynaliśmy jako spółka z kapitałem około 700 milionów złotych, więc przez te 18 lat funkcjonowania zdublowaliśmy nakładami inwestycyjnymi nasz kapitał zakładowy, który stanowił w 100% w zasadzie aport, więc można powiedzieć, że biorąc

wartość księgową przez te 18 lat wydaliśmy na nakłady inwestycyjne dwakroć tyle niż wynosił nasz kapitał zakładowy. Dotacje oczywiście unijne, które wyniosły prawie pół miliarda złotych z tego, czyli dużo więcej niż 1/3, jakieś 40% z tych nakładów to właśnie tutaj obrazuje skala i konkretny podział na budowę nowych wodociągów, budowę kanalizacji. Proszę zwrócić uwagę, że jest to więcej na kanalizacji niż na wodociąg, bo takie też były potrzeby i cel. Główny nacisk na inwestycje dofinansowywane unijne tj. przede wszystkim właśnie gospodarka ściekowa. No i były też znaczne nakłady na modernizacje wodociągów tj. 19 milionów i znowu kanalizacja znacznie więcej. Ten pik wydatków inwestycyjnych no tj. proszę Państwa pierwsze lata realizacji tzw. Gdańskiego Projektu Wodno-Ściekowego, gdzie jak Państwo widziecie rocznie wydawaliśmy niekiedy nawet po 300 milionów złotych. no to się z wielu powodów już nie powtórzy, m.in. dlatego, nie wiem czy nie trochę wyprzedzam, o czym dyrektor Molęda powie, ale niestety nie możemy liczyć już de facto w praktyce na dotacje unijne, a to dlatego, że na kanalizację już nie, ponieważ poza tym głównym powodem jest to iż rząd Polski zdecydował iż te aglomeracje de facto gminy, które spełniają kryteria do jakich Polska zobowiązała się w akcesji unijnej, już dotacji otrzymywać nie będą. Czyli prymusi zostali ukarani. A my niestety jesteśmy właśnie taką aglomeracją, która te, że tak powiem parametry spełnia.

Tutaj proszę Państwa jest taka ciekawa informacja, to ewentualnie zaraz oddam głos dyrektorowi, to powiem, jest to, co czasami Państwo wiecie, czasami skargi trafiają, mianowicie współpraca z inwestorami prywatnymi. Otóż my jako GIWK wydajmy warunki techniczne, oczywiście dla siebie no to wiadomo, ale dla tych którzy budują sieć bądź modernizują, bądź ją przebudowują i my te warunki techniczne w oparciu o zasady wprowadzone w 2011 roku wydajemy rocznie.

O liczbach za chwilę, natomiast chodzi o to, że te zasady polegają z grubsza na tym, o czym warto wiedzieć, bo byliśmy chyba pionierami w całej Polsce, a w pewnych względach jest to do dzisiaj, że umawiamy się z inwestorem, iż po zatwierdzeniu projektowanej na podstawie naszych wytycznych sieci, tę sieć on zbuduje, po czym my tę sieć od tego inwestora odkupujemy na warunkach z góry w umowie określonej przed jej zbudowaniem. Możecie Państwo oczywiście pewnie stąd czy z owąd usłyszeć, że nie jest to pokrycie pełne kosztów inwestycji, ale też z drugiej strony, no odwrotna sytuacja, gdybyśmy gwarantowali pełne pokrycie wszystkich kosztów, to mielibyśmy nieograniczone pole do różnego naciągania nas i nie tylko.

Mniej więcej szczerze mówiąc średnio pokrycie kosztów jak się dowiadujemy to około 30%. Formuła wyliczania tych kosztów nie jest wzięta z rękawa. Jest to algorytm, który został opracowany dla nas przez naukowca z Politechniki Gdańskiej, specjalista od zarządzania, algorytm, który między innymi proszę Państwa uwzględnia również gdzie ta sieć jest budowana, ponieważ preferowane są inwestycje, nie na obrzeżach miasta, żeby nie tworzyć warunków do suburbanizacji, tylko właśnie wewnątrz, czyli jakby w ten niewielki sposób wspieramy.

Krótki komentarz do liczb. Proszę Państwa tj. wskaźnik wyprzedzający koniunkturę w budownictwie, ponieważ my wydajemy warunki techniczne i zawieramy umowy znacznie wcześniej niż zaczyna się budowanie domu, osiedla itd.

**Warunki techniczne GIWK; uzgodnione dokumentacje projektowe; umowy z inwestorami zewnętrznymi; długości przejętych sieci wod. - kan. wybudowanych przez inwestorów zewnętrznych**

| GIWK | Warunki Techniczne | Umowy Przejęcia Sieci, PCh, odbiory |                       | Uzgodnienia       |       |
|------|--------------------|-------------------------------------|-----------------------|-------------------|-------|
|      | Ilość              | Ilość umów                          | Odbiory               |                   | Ilość |
|      |                    |                                     | Kanalizacja Sanitarna | Wodociągi         |       |
|      |                    |                                     | długość sieci [m]     | długość sieci [m] |       |
| 2011 | 836                | 259                                 | 10002,0               | 13400,4           | 1000  |
| 2012 | 734                | 274                                 | 10227,8               | 14845,1           | 942   |
| 2013 | 781                | 252                                 | 5038,7                | 8055,5            | 1029  |
| 2014 | 803                | 265                                 | 7592,2                | 7413,8            | 1108  |
| 2015 | 859                | 284                                 | 6046                  | 9186,7            | 1033  |
| 2016 | 1024               | 340                                 | 7156,6                | 14453,2           | 1080  |
| 2017 | 1091               | 369                                 | 9337,4                | 13824,8           | 1442  |
| 2018 | 1157               | 419                                 | 8576,3                | 14380,5           | 1418  |
| 2019 | 1333               | 402                                 | 7249,1                | 11055,3           | 1449  |
| 2020 | 1289               | 450                                 | 6623,5                | 10281,6           | 1554  |
| 2021 | 1406               | 535                                 | 9016,0                | 10821,4           | 1717  |
| 2022 | 1110               | 441                                 | 6901,0                | 11855,3           | 1390  |
| 2023 | 987                | 398                                 | 8815,2                | 13604,6           | 1226  |
| 2024 | 726                | 250                                 | 4226,2                | 4906,9            | 647   |

Gdańska Infrastruktura Wodociągowo-Kanalizacyjna

Jeżeli Państwo zobaczycie, rocznie proszę Państwa praktycznie co dzień roboczy zawieramy jedną taką umowę, przynajmniej w roku 2024, proszę zwrócić uwagę, na razie jest 250 umów. W ubiegłym roku prawie 400 umów, w 2022 roku 441, w 2021 roku 535 umów ...

**Przewodnicząca Anna Gołędzinowska**

... tak właśnie chciałam zapytać, czy to są w miarę aktualne dane, czy tj. powiedzmy połowa bieżącego roku?

**Pan Jacek Skarbek, Gdańska Infrastruktura Wodociągowo- Kanalizacyjna, Prezes**

Na koniec lipca bieżącego roku, czyli prawdopodobnie zbliżymy się do 400 umów znowu, czyli z naszego punktu widzenia koniunktura budownictwo w Gdańsku nie spada, a przynajmniej są takie zamiary inwestorów, no bo jeżeli podpisują z nami umowę tzn., że zamierzają coś tam budować, najpierw sieć a potem obiekt do którego ta sieć, czy obiekty do których ta sieć prowadzi.

Cóż jeszcze do tego mogę dorzucić? Jak Państwo widzicie jest to gigantyczne przedsięwzięcie, bo za każdą umową stoi analiza potrzeb sieci, często to nie jest tak, że my uwzględniamy to co widać, czy potrzebuje sam inwestor. Często są to sieci, które mają służyć nie tylko danemu inwestorowi, ale również kolejnym, którzy będą się do tej sieci podłączali a nawet niekiedy bywają to sieci magistralne, czyli jak gdyby spełniające zapotrzebowanie prawie dzielnic czy dość dużych obszarów miasta, więc to stawia przed nami dość duże wymagania.

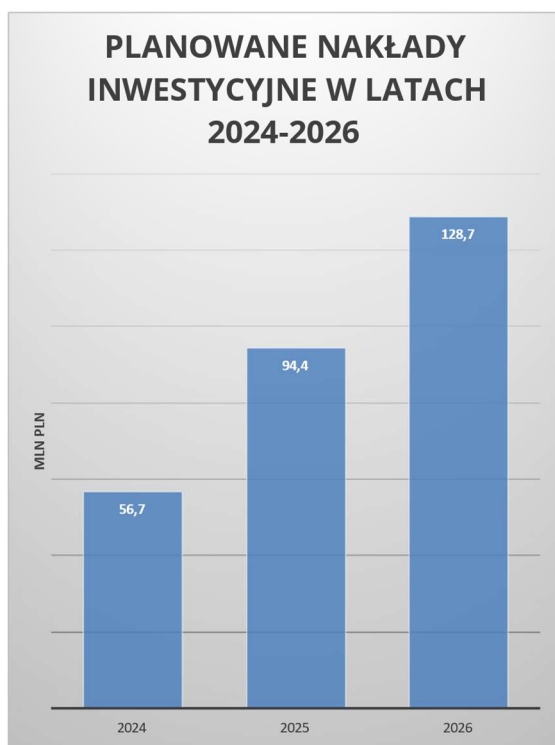
Teraz o planach, już oddaję dyrektorowi Mołędzie mikrofon.

## Pan Krzysztof Molęda, GIWK- Dyrektor ds. techniczno-operacyjnych

Dziękuję. Plany jak widać mamy dość ambitne, tj. nasza chroniczna choroba, że planujemy ambitnie i potem nam różnie to wychodzi. Natomiast, no jakoś nie potrafimy się z tego wyleczyć, żeby sobie ścinać te plany zawczasu więc plany mamy na przyszły rok 94 miliony wydać, na 2026 rok 128 milionów. Tak nam wychodzi z wieloletniego planu inwestycji, że tyle powinniśmy wydać. To przyznaje od razu jest takim optymistycznym założeniem, że to w następnych slajdach będzie, że dostaniemy dofinansowanie z FENIKSA, tak jak prezes powiedział na dofinansowanie na kanalizację już niestety nie możemy liczyć, pomimo tego, że potrzeby są gigantyczne, będziemy musieli sobie z tym jakoś radzić. Natomiast złożyliśmy pod koniec stycznia wniosek do FENIXA na aktualną perspektywę na 300 milionów złotych na samą wodę i ten plan zakłada, że ten wniosek zostanie rozpatrzony pozytywnie w pełnym zakresie.

Tak, że zobaczymy jak to będzie, najwyżej będziemy aktualizować plan i się dostosować do bieżących warunków i możliwości finansowych. Na tą chwilę tak to wygląda. Tu są wylistowane takie najbardziej wartościowe i najważniejsze z naszego punktu widzenia zadania. W bieżącej realizacji mamy średnio zazwyczaj co roku około 200 zadań inwestycyjnych, w różnej fazie oczywiście i to tak jakby rolujemy, część zadań się kończy, część się zaczyna, dochodzi. Natomiast w bieżącej obsłudze zazwyczaj oscylujemy wokół ilości 200 zadań inwestycyjnych na bieżąco.

## Nakłady i najważniejsze realizowane zadania



### Najważniejsze aktualnie realizowane zadania

- Budowa kanalizacji sanitarnej grawitacyjno - tłocznej w ul. Ku Ujściu
- Przebudowa zaplecza na terenie SUW Lipce
- Przebudowa przepompowni wody Polanki
- Przebudowa wodociągu DN100 i kanalizacji sanitarnej w DN 0,25/0,3 w ul. Ogarnej od ul. Pocztowej do Powroźnicznej
- Przebudowa sieci wodociągowej oraz kanalizacji sanitarnej w ul. Narwickiej
- Przebudowa przepompowni ścieków Stogi
- Budowa budynku socjalno-biurowego wraz z częścią techniczną i magazynową na terenie dawnej Oczyszczalni Ścieków Zaspą
- Modernizacja przepompowni wody Migowo
- Modernizacja systemu wizualizacyjnego w Centralnej Dyspozytorii OŚ Wschód
- Budowa kanalizacji sanitarnej w ul. Źródlanej i Jasińskiego na dł. ok. 1126 m oraz sieci wodociągowej w ul. Źródlanej na dł. 262 m
- Przebudowa sieci wodociągowej w rejonie Wzgórza Mickiewicza – ul. Switezianki, Dorneyki, Pana Tadeusza, Nowogródzkiej i Filomatów w Gdańsku
- Przebudowa magistrali wodociągowej pręgowskiej - etap I
- Wymiana pomp przepompowni ścieków PM -1
- Przebudowa odcinka magistrali DN500 Osowa od ul. Drawskiej do ul. Barniewickiej na dł. ok. 400 m
- Wymiana pomp przepompowni ścieków Ołowianka II
- Wymiana pomp przepompowni ścieków Motława

Tu jest informacja a pro po naszego wniosku. Niestety alokacja w konkursie jest nawet mniejsza niż nasza wartość projektu, a trochę więcej niż cała kwota wnioskowanego dofinansowania.

## Gdańska Woda dla Pokoleń – FEnIKS 2021-2027

- W styczniu br. złożyliśmy wniosek o dofinansowanie w konkursie ogłoszonym przez NFOŚiGW w ramach Programu FEnIKS, Działanie FENX.02.05 Woda do spożycia pn.

### „Gdańska Woda dla Pokoleń”

- Wartość Projektu: 328 905 058 PLN netto
- Kwota wnioskowanego dofinansowania: 220 770 296 PLN
- Alokacja w konkursie: 300 mln PLN
- Cała alokacja dla Działania FENX.02.05: 180 mln EUR (ok. 775 mln PLN)
- W konkursie złożono 181 wniosków na łączną kwotę dofinansowania 2.779 mln PLN (ponad dziewięciokrotność alokacji w konkursie; 3,5-krotność całej alokacji dla Działania).
- Trwa I. etap oceny (wnioskodawcy odpowiadają na uwagi Komisji Oceny Projektów), następnie przeprowadzony będzie II. etap oceny.

#### Gdańska Infrastruktura Wodociągowo-Kanalizacyjna

Na całe działanie jest około 775 milionów złotych na całą Polskę, czyli pewnie będą jakieś kolejne konkursy. Natomiast na tą chwilę gdyby NFOŚ zgodził się na nasz wniosek w całości, no to musiałyby nam przyznać, gdzie zostałyby na resztę kraju 80 milionów złotych. Zobaczymy jak to będzie. Na razie wniosek jest w rozpatrywaniu, sprawdzane są kryteria rankingowe i przyznawane są punkty. Liczymy, że w najbliższych tygodniach to się rozstrzygnie, no bo od końca stycznia dość długo to trwa mówiąc szczerze. Zobaczymy jak się sytuacja rozwinie i będziemy się dostosowywać tak jak mówiłem do tego co nam tutaj NFOŚ odpowie.

**Wyzwania i plany inwestycyjne** to są kolejne trzy slajdy. Przepraszam, że tak dużo tekstu, a mało jakichś ciekawych infografik, ale chciałem jak najwięcej treści. Ta prezentacja oczywiście do Państwa trafi i będziemy otwarci na pytania. To co dyrektor Mikołajski mówił, zwiększa nam się zapotrzebowanie na wodę.

## Wyzwania i plany inwestycyjne

- **Zwiększające się zapotrzebowanie na wodę w mieście i jego szczególnych obszarach**
  - Duży wzrost globalnego zapotrzebowania na wodę w Gdańsku (o 13,5 % od 2016 r.)
  - Bardzo znaczący wzrost poboru wody w dni o maksymalnym zapotrzebowaniu (o 21 % od 2016 r.)
  - Dynamiczny rozwój zabudowy mieszkaniowej w części dzielnic (np. Gdańsk Południe, strefa Osowa-Kiełpino, Jasień)

#### **Główne zadania inwestycyjne:**

- Modernizacja ujęcia i stacji uzdatniania wody Osowa (studnie, magistrala przesyłowa, system zasilania energetycznego, pompownia)
- Przebudowa i rozbudowa magistral Osowa-Kiełpino i Kiełpino-Migowo
- Reaktywacja ujęcia wody Matarnia
- Rozbudowa ujęcia Maszynowa i budowa stacji uzdatniania - potencjalnie
- Modernizacja SUW Straszyn
- Budowa magistrali Miałki Szlak -Zagroble
- Modernizacje ujęć wody – rekonstrukcje studni i nowe odwierty

- **Zwiększające się ilości ścieków w systemie kanalizacyjnym**

- Ogólny wzrost ilości ścieków w systemie (o 16 % od 2014 r.)
- Gwałtowne okresowe wzrosty przepływów w kanalizacji w następstwie deszczy nawałnych

#### **Główne zadania inwestycyjne:**

- Modernizacja PS Ołowianka
- Modernizacja PS Motława
- Budowa drugiej nitki kolektora tłoczego Motława
- Budowa zbiorników retencyjnych przy PS Motława
- Przebudowa PS Bysewo
- Modernizacja oczyszczalni ścieków Wschód:
  - Zwiększenie przepustowości części mechanicznej
  - Modernizacja krat

#### Gdańska Infrastruktura Wodociągowo-Kanalizacyjna

Mamy piki, jeśli chodzi o zapotrzebowanie, o czym dyrektor nie powiedział na górnym tarasie. Oczywiście tam są ogródki, mówimy Osowa, Klukowo itd. ogródki, podlewanie wieczorne, to tak jak cała Polska długa i szeroka, no to wszędzie jest ten sam problem, że wieczorem zmagamy się z utrzymaniem ciśnienia, jakby koleżeństwo z eksploatacji zmagają się z utrzymaniem odpowiedniego ciśnienia na sieci.

My, jako spółka odpowiedzialna za inwestycje mamy konkretny plan, żeby ten górny taras zaopatrzyć bardziej w dostępną wodę. Główne zadania inwestycyjne (patrz slajd powyżej). Chcemy reaktywować ujęcie wody Matarnia. Zbudować de facto od nowa będziemy musieli chyba ujęcie wody Maszynowa. To było dawne ujęcie UNIKOMU, gdzie obiekt został kupiony przez Gdańskie Przedsiębiorstwo Energetyki Ciepłej i w tej chwili odkupiliśmy od GPEC teren przy ul. Budowlanych z dawnymi studniami, chcemy tam reaktywować ujęcie, które kiedyś lokalnie funkcjonowało i było obsługiwane przez przedsiębiorstwo UNIKOM i reszta inwestycji.

**Zwiększające się ilości ścieków w systemie kanalizacyjnym.** Ogólny wzrost widzimy. On nie jest jakiś tam drastyczny. Natomiast to, co nas bardzo niepokoi to są te piki deszczowe. Pomimo tego i pomimo tej intensywnej pracy, żeby te rynny i te odwodnienia, drenaże odcinać od kanalizacji sanitarnej. Niestety tak, czy inaczej widzimy, że to jest chyba walka z wiatrakami, bo tych ścieków teoretycznie w rozdzielczym systemie przybywa gwałtownie i w krótkim czasie. I jest bezpośrednia korelacja z deszczami nawalnymi, które występują u nas, albo w rejonie powiedzmy zlewni oczyszczalni Wschód.

My sobie to tłumaczymy tym, że to nie tylko jest przez już takie przysłowiowe otwory we włączach kanalizacyjnych, no ale niestety jak jest ulica, no to czy to służby, czy Straż Pożarna, czy mieszkańcy też, no nie zastanawiają się, tylko chcą jak najszybciej, że tak powiem udrożnić daną ulicę, czy ratować majątek być może i odwadniają ulicę do kanalizacji sanitarnej. Otwiera się włązy te, które są dostępne i nie patrzy się, że to gdzieś spływa, a spływa to nam do przepompowni i spływa ostatecznie do oczyszczalni.

Tak, że to widzimy i wydaje się, że nie uda się, jeżeli ta dynamika zmian, jeżeli chodzi o ta intensywność opadów będzie tak niekorzystna, no to remedium na to będzie konieczne zbudowanie retencji na systemie i na samej oczyszczalni. W tej chwili projektujemy zbiorniki retencyjne przy przepompowni Motława.

Trwają prace koncepcyjne nad zwiększeniem przepustowości tej części mechanicznej, bo tak jak powiedział dyrektor Mikołajski, jeśli chodzi o biologię to na razie się nie boimy. Osad czynny nie powinien być wypłukany. To w naszej nomenklaturze tak się mówi, więc część biologiczna i proces wydaje się bezpieczny. Natomiast musimy zwiększyć przepustowość części mechanicznej, być może też pomyśleć nad jakimiś zbiornikami retencyjnymi na samej oczyszczalni. To będą gigantyczne pieniądze do wydania, a pieniędzy z NFOŚ nie dostaniemy.

**Wyzwania i potrzeby inwestycyjne na oczyszczalni Wschód.** To co mówiłem, to też może kilka słów komentarza dlaczego chcemy budować panele fotowoltaiczne i zwiększyć pojemność biogazu oraz połączyć oczyszczalnię z elektrociepłownią biogazową. Wszła nowa dyrektywa ściekowa, która oprócz zaostreżenia, jeżeli chodzi o jakość oczyszczonych ścieków. Też narzuca obowiązek samowystarczalności energetycznej do 2040 roku oczyszczalni o wielkości takiej jak oczyszczalnia Wschód, więc, żeby wypełnić ten warunek już dzisiaj projektujemy panele fotowoltaiczne. Mamy tam wolny teren, który jest dostępny, więc i po to ten kabel z CHP chcemy połączyć z oczyszczalnią, żeby już wcześniej móc wypełnić ten warunek. Sam prąd z elektrociepłowni biogazowej nie wystarczy, żeby ten warunek spełnić, dlatego te panele. W 2027 roku też taką naprawę przeprowadzić naszej elektrociepłowni, zwiększyć nieco jej moc, przy równoczesnym zwiększeniu pojemności zbiorników na biogaz, to wydaje się, że powinno dać sensowny efekt. Chcemy pracować, jeżeli chodzi o zasilanie oczyszczalni z prądu z auto konsumpcji w taki sposób, żeby pracować w podstawie panelami, a elektrociepłownia biogazowa, żeby była tą elektrownią szczytową, czyli wtedy, gdy mamy wystarczającą ilość prądu z paneli, to zasilamy oczyszczalnię z paneli, a gdy tego prądu w nocy zaczyna brakować, bądź też w okresach jesiennych, to wtedy będzie dołączać się elektrociepłownia biogazowa. Mamy nadzieję, że spełnimy ten warunek samowystarczalności energetycznej, przynajmniej w bilansie rocznym, bo w bilansie dobowym, czy tam 156 minutowym, to raczej nam się nie uda, nie mamy tyle własnego prądu po prostu i nie ma skąd go wziąć.

## Wyzwania i plany inwestycyjne

- **Wyzwania i potrzeby inwestycyjne na oczyszczalni ścieków Wschód**
  - Działania w kierunku podniesienia poziomu efektywności i samowystarczalności energetycznej oczyszczalni oraz sprawności prowadzonych procesów technologicznych
    - **Główne zadania inwestycyjne:**
      - Budowa elektrowni fotowoltaicznej i dodatkowych zbiorników biogazu
      - Bezpośrednie połączenie energetyczne CHP- oczyszczalnia
      - Modernizacja systemu opomiarowania i sterowania bioreaktorami
      - Działania w kierunku poprawy efektywności fermentacji metanowej i produkcji biogazu
      - Rozbudowa instalacji kogeneracji CHP
- **Zanieczyszczenie zasobów wodnych- w szczególności w rejonie ujęcia Czarny Dwór, a także Lipce i Zaspa**
  - Unieszkodliwienie źródeł skażenia wód
  - Remediacja / usunięcie zanieczyszczeń z wód płynących w kierunku ujęć
  - Przywrócenie i utrzymanie dobrego stanu zasobów wodnych
- **Przebudowa ujęcia wody Czarny Dwór związana z planowaną budową Zielonego Bulwaru**
  - Projektowany przebieg drogi w bezpośrednim sąsiedztwie ujęcia wody
    - **Główne zadanie inwestycyjne:**
      - Likwidacja i odwierty zastępcze 10 studzien głębinowych + przebudowa rurociągów wody surowej
- **Działania adaptacyjne do zmian klimatu**
  - Przystosowanie systemu wod-kan do skutków zmieniających się warunków klimatycznych
  - Rozwój monitoringu zasobów wód i systemu wod-kan
  - Poprawa komfortu termicznego mieszkańców – budowa źródeł ulicznych
  - Edukacja mieszkańców

**Zanieczyszczenie zasobów wodnych** w szczególności w rejonie ujęcia Czarny Dwór, czyli Park Reagana, gdzie mamy zidentyfikowane ognisko zanieczyszczeń przy ul. Bora Komorowskiego. Chcemy tam przystąpić razem z miastem do konkursu na remediacje. Miasto być może będzie mogło uzyskać dofinansowanie d Szańca Zachodniego, my będziemy mogli wtedy połączyć siły i uzyskać dofinansowanie na remediacje takiego ogniska zanieczyszczeń, które w tym miejscu jest. To jest jedno takie zadanie, które mamy w fazie, takiej powiedzmy wstępnej.

Musimy myśleć o tym co zrobić, jeżeli te zanieczyszczenia będą w większym stężeniu dochodzić do ujęcia i stacji uzdatniania wody Czarny Dwór? Jesteśmy w tej chwili w projekcie MPRS, w którym zbudowaliśmy taką stację pilotową, która badała skuteczność metod oczyszczania ścieków oczyszczonych, żeby doczyścić je z tzw. mikrozanieczyszczeń, żeby spełnić wymagania tej nowej dyrektywy ściekowej. Natomiast chcemy wykorzystać tą stację pilotową do zbadania skuteczności oczyszczania na wodzie, żeby też zobaczyć, która z metod będzie adekwatna i wyskalować to w taki sposób, żeby można było też zapobiec przedostawaniu się tych zanieczyszczeń do wody oczyszczonej, czyli rozbudować de facto stację uzdatniania wody Czarny Dwór o dodatkowe bloki oczyszczania.

**Zielony Bulwar.** Przebudowujemy 10 studni. Musimy przenieść w głąb Parku Reagana, żeby zrobić miejsce dla Zielonego Bulwaru.

**Działania adaptacyjne** do zmian klimatu, no to też te zbiorniki retencyjne i rozbudowa systemu plus oczywiście zdroje i działania edukacyjne. Zdrojów już mamy 57 na mieście.

Duże wyzwanie tj. Jamboree Skautów w 2027 roku, o czym się głośno nie mówi, no ale dal nas tj. duże wyzwanie, bo tam będzie 50 tysięcy ludzi w miejscu, w którym standardowo nie ma tyle ludzi i nie ma tyle ścieków. Musimy troszeczkę przebudować system de facto pod ten zlot, no ale też i sama Wyspa Sobieszewska się rozwija, więc nie będą pieniądze zmarnowane, być może to będzie jakiś impuls rozwojowy dla samej wyspy.

## Wyzwania i plany inwestycyjne

- **Przygotowanie systemu wod-kan do obsługi Światowego Jamboree Skautowego 2027 i rozwoju Wyspy Sobieszewskiej**
  - Zwiększenie przepustowości systemu w okresie jednoczesnego pobytu bardzo dużej liczby uczestników zlotu oraz w dłuższej perspektywie wzrostu liczby mieszkańców wyspy i turystów
- **Główne zadania inwestycyjne:**
  - Modernizacja systemu 6 przepompowni ścieków na obszarze Wyspy Sobieszewskiej
  - Budowa drugiej nitki kolektora tłoczego kanalizacji sanitarnej z Wyspy Sobieszewskiej na oczyszczalnię
  - Budowa stacji podnoszenia ciśnienia wody Sobieszewo
  - Budowa stacji zlewczej na terenie Oczyszczalni Ścieków Wschód
- **Spełnienie wymagań nowej dyrektywy ściekowej**
  - Zaostrzenie dopuszczalnego stężenia azotu i fosforu w odpływie z oczyszczalni (perspektywa 2033 -2039 – w zależności od jeszcze nie uchwalonych przepisów wykonawczych)
  - Monitoring i ewentualne usuwanie mikrozanieczyszczeń w odpływie z oczyszczalni (perspektywa 2033 -2045 – w zależności od przepisów wykonawczych)
  - Osiągnięcie neutralności energetycznej przez oczyszczalnię oraz wytwarzanie energii ze źródeł odnawialnych na potrzeby oczyszczalni przy jednoczesnym ograniczeniu emisji gazów cieplarnianych (perspektywa 2030 - 2045 – w zależności od przepisów wykonawczych)
- **Współpraca z gminami ościennymi**
  - Odprowadzanie ścieków z rozwijających się gmin ościennych do gdańskiego systemu kanalizacyjnego
  - Wykorzystanie zasobów wód podziemnych – konieczność współdzielenia zasobów ze względu na rozwój gmin ościennych i zwiększony pobór wód

Natomiast po wykonanej analizie, mamy szczegółowo to wszystko rozpisane. Widzimy, że nie byłoby możliwe wykonanie tych inwestycji, zorganizowanie tego zlotu, bo gdybyśmy nie przepompowali części, głównie mówimy o ściekach, ścieków systemem, to nie ma



technicznej możliwości, żeby szambiarzami je wywieźć na oczyszczalnię Wschód, bo po prostu nawet gdyby było tyle szambiarz, to one by w korkach stanęły i nie byłoby czasu, żeby tyle ścieków stamtąd odebrać, więc musimy to przepompować po prostu.

Część z tych inwestycji dotyczy modernizacji poszczególnych pompowni, o których mówił dyrektor Mikołajski, że na tej wyspie mamy taką sekcję, taka piła jest powiedzmy, jest płaski teren i tam przepompowujemy szeregowo te ścieki aż na oczyszczalnię Wschód.

O nowej dyrektywie ściekowej mówiłem. Współpraca z gminami ościennymi, oddaję głos prezesowi Skarbkowi.

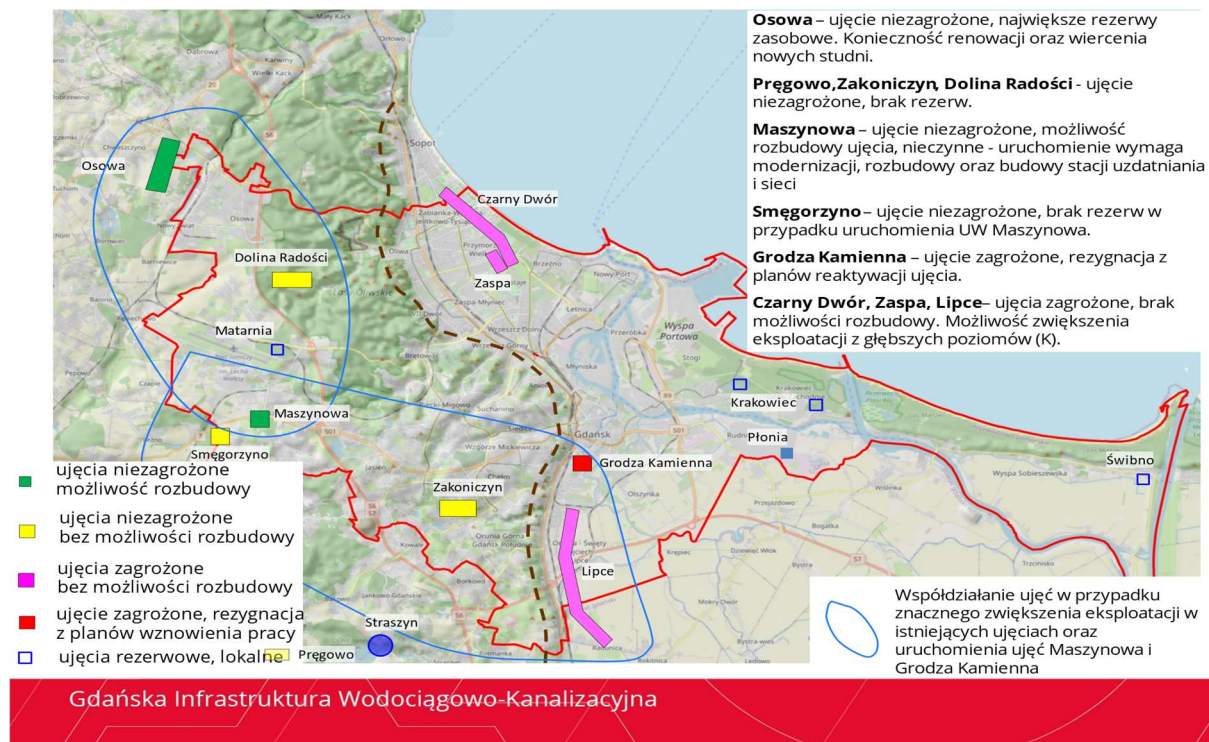
### **Pan Jacek Skarbek, GIWK, Prezes**

To jest proszę Państwa wbrew pozorom dość trudny temat, ponieważ w tej dziedzinie dają się pierwsze odczuć już wyraźne pewne problemy wynikające z przywołanej tu przeze mnie suburbanizacji. Pomijając fakt, że południowe dzielnice Gdańska zwiększyły się liczebnie około 40 tysięcy ludzi w okresie funkcjonowania GIWK, co widać. Ja tutaj tak jeździłem tym kursorem, 16% wzrost produkcji ścieków. To nie są tylko ścieki z Gdańska z naszego miasta, ale też w znacznym stopniu. Chcę powiedzieć, że już w tej chwili mamy problemy, powiem za kolegów, trochę historyczne, ponieważ właściwie już dawno, bo na początku 2000 lat w praktyce wygasły porozumienia z gminami, które są połączone w zlewni oczyszczalni Wschód, a więc miasto Pruszcz, Gmina Pruszcz, Kolbudy, Sopot, Żukowo, ponieważ gminy te już wtedy, nie wiem, ewentualnie dyrektor Mikołajski dopowie, przekroczyły planowany przed modernizacją w latach dziewięćdziesiątych oczyszczalni Wschód poziom zrzutu ścieków. On jest chyba na 100 nawet krotnie większy od 3 do 9 tutaj kolega podpowiada niż był w tych porozumieniach. I teraz proszę Państwa sytuacja jest taka, że gminy, no powiem to wprost za kolegów, będzie mi zrzętniej niestety gminy opierają się przed podpisaniem porozumienia dotyczące dwóch rzeczy. Cywilizującego, że się tak wyrażę, ten zrzut ścieków m.in. w efekcie deszczy nawalnych, ale też jakość ścieków nie jest w jakichś sposób monitorowana finansowo, w tym znaczeniu, że można wymagać od gmin ościennych dotrzymania pewnych standardów zrzucanych ścieków. I taką sytuację mamy na dziś, ale my jako GIWK z kolei mamy już inny problem. Mianowicie już są precedensy. Nie zgadzamy się na dodatkowe przyłączenie z terenu gmin sąsiednich, a konkretnie dotyczyło to Kolbud dodatkowych rur do naszego systemu, bo nasze rury już nie byłyby w stanie przyjąć. Rury położone na terenie miasta Gdańska już tych ścieków nie są w stanie przyjąć. Generalnie chodzi o okolice południa Gdańska, Borkowo i ten rejon. Po prostu odmówiliśmy i w związku tym jeden z większych deweloperów nie zbuduje w znacznej ilości mieszkań na terenie gminy Kolbudy. Podobnie sytuacja będzie miała się z gminą Pruszcz, choć tam jakimś remedium będzie przebudowa, czy modernizacja właściwie kolektora z Kanału Raduni. My go wyjmemy i przełożymy w inne miejsce w porozumieniu z miastem Pruszcz, natomiast to nie zmieni w istotny sposób zdolności retencjonowana, czy też przyjmowania tych ścieków z tamtego obszaru. Podobnie rzecz ma się z Żukowem, choć tam to nie jest jeszcze problem dotkliwy, ale mówię to po to, żeby unaocznic Państwu, że za chwilę będą stukać tu do naszych prezydentów, do wszystkich z Państwa pewnie też wójtowie z gmin sąsiadujących z takimi trochę zarzutami, pretensjami, dlaczego ich samych zostawiamy i nie mogą oni zrzucić do tej naszej oczyszczalni ścieków z własnych gmin. No i głównym powodem nawet nie są te ograniczenia samej oczyszczalni, co naszego systemu, który po prostu, żeby go rozbudować do oczekiwanego poziomu zrzutu przez gminy musielibyśmy wyłożyć gigantyczne pieniądze.

Tu jest jeszcze kwestia tzw. kolektora żuławskiego, ale to nie miejsce, żeby o nim opowiadać, bo to osobna historia, **ale generalnie sygnalizuję**, że jest taki problem, iż te gminy, które się rozwijają bardzo gwałtownie, raptownie niestety będą miały z nami, albo my z nimi problem tego zrzutu ścieków, który generują dodatkowe zabudowy i zwłaszcza rozwijanie się w okolicznych konkretnych obszarach. Nie mówiąc już o tym, o czym tutaj szeptuje dyrektor Molęda, że gminy te niestety, mimo posiadania w teorii kanalizacji rozdzielczej również, w praktyce no nie dbają za bardzo w rozbudowę tej kanalizacji deszczowej i ogromne ilości wody deszczowej wlewają się do kanalizacji sanitarnej na ich terenie i to powoduje określone zakłócenia w pracy naszych przepompowni, naszego systemu i powoduje pewne utrudnienia. W rezultacie może doprowadzić również do tego, być może trzeba będzie do tych drastycznych sięgnąć, stworzenia mechanicznego ograniczenia możliwości zrzucania takiej ilości ścieków, czyli po prostu zadławienia ponad jakieś tam wielkości możliwego zrzutu tych ścieków. To tak a pro po tego. No i jakości, mówiłem, że właśnie praktycznie rzecz biorąc tutaj koledzy mają notoryczne problemy z tym zagadnieniem.

Na koniec proszę Państwa to, co powinniśmy powiedzieć. Mianowicie kwestia skąd my bierzemy wodę. I wspomnieliśmy o rozbudowie, właściwie reaktywacji w Matarni. Niestety, nadzieje pewne pokładaliśmy w rezerwie w Grodzy Kamiennej i Państwowy Instytut Geologiczny, który wykonał taką analizę jakby potencjału ujmowania wody na cele spożywcze na terenie, którym dysponujemy stwierdził, że w przypadku Grodzy Kamiennej, która została zamknięta chyba w 1994 roku, w wyniku zasolenia gdybyśmy ją próbowali reaktywować inną technologią, nawet lepszą, to i tak po kilkunastu latach w wyniku zasolenia się Motławy zasoli się również Grodza Kamienna.

## Wyzwania i plany inwestycyjne – ocena ujęć



Tutaj też mamy problemy z izolmatem, a ściślej mówiąc z zanieczyszczeniami, które wylały się w 2001 roku w czasie powodzi do gruntu i rowów, no i teraz też mamy pewne ograniczenia na ujęciu wody Gdańsk Lipce. Może Państwo kiedyś słyszeliście o tym, że

Straszyn właściwie należałoby zamknąć, no po co Straszyn skoro rozbudowaliśmy ujęcia głębinowe, podziemne. Proszę Państwa jeszcze parę lat temu zastanawialiśmy się. Straszyn tak naprawdę miał problemy dlatego, że był przewymiarowany na nasze dzisiejsze potrzeby, co jednak powoli staje się coraz mniej prawdą, ponieważ już nie mówimy, ani myślimy o ograniczeniu ujmowania wody ze Straszyna ponieważ nie tylko ze względu na zapotrzebowanie, na wypadek nieszczęśliwego rozwoju sytuacji ze skażoną wodą dla Czarnego Dworu, musimy Straszyn zmodernizować, ale nie po to, żeby ograniczyć jego zdolności ujmowania i uzdatniania wody tylko po to, żeby technologie dostosować do tego, żeby właśnie była efektywna i w miarę tania. Dziękuję.

### **Pan Stanisław Mikołajski, Dyrektor Generalny ds. Eksploatacji, Gdańskie Wodociągi**

Może dwa zdania dołożę do tego. Każde odpowiedzialne miasto powinno mieć dywersyfikację źródeł zaopatrzenia w wodę. Uważamy, że w Gdańsku to jest dobrze zrobione. Straszyn jako ujęcie powierzchniowe z mocy prawa musi mieć wodę chlorowaną. W 1992, 1993 roku została zmieniona technologia. Wycofano chlorowanie wstępne, chlor zastąpiono ozonowaniem, dodano filtrację na węglu aktywnym a następnie wprowadzono jako środek dezynfekujący taki mix, czyli chlor gazowy i dwutlenek chloru, i to w dużo mniejszych ilościach niż to było poprzednio, ponieważ woda została bardzo głęboko oczyszczona. Czyli te wszystkie substancje, które mogły wchodzić w reakcję z chlorem zostały wyeliminowane, a następnie, to o czym wcześniej wspomniałem ta woda w sieci jest dodatkowo mieszana z wodą pręgowską, zakoniczyńską i lipiecką poprzez pompowanie na górny taras ze strefy i Straszyn stanowi rezerwę na wypadek jakiejś awarii. Taką sytuację mieliśmy podczas powodzi w 2001 roku, kiedy Straszyn z wydajności niespełna 20 tysięcy na dobę przeszedł od tak do 40 tysięcy. Wtedy mieliśmy zablokowane ujęcie, zalane ujęcie w Pręgowie i zalane ujęcie Lipce. Te ujęcia zostały odstawione a mieszkańcy nie odczuli problemów zaopatrzenia w wodę. I to jest jeden z elementów. Dwa to jest kwestia też zasobu wód podziemnych, którymi trzeba racjonalnie gospodarować. To wszystko łączy się w taki mix, właśnie tej dywersyfikacji sposobu zaopatrzenia w wodę. I system gdański jest tak zorientowany, że jest oparty na tym takim trójnogu: podziemne, drenażowe i powierzchniowe.

### **Pan Jacek Skarbek, GIWK, Prezes**

Szybcioro dopowiem jeszcze, że my proszę Państwa zbudowaliśmy w 2011 roku system monitorowania jakościowego, ilościowego wód podziemnych i o tych zagrożeniach, których tu przedmówcy mówili wiemy dzięki temu monitoringowi. Odpowiem już Pani Przewodniczącej, jeśli chodzi o zmiany, czy wpływ klimatu, zmian klimatycznych na nasze zasoby wody. Na razie takich negatywnych skutków nie zaobserwowaliśmy. Jeśli chodzi o jakość wody, czyli ewentualne zagrożenia, no to właśnie jedynym, które zdiagnozowaliśmy to są pozostałości funkcjonowania fabryki POLIFARB starej, na terenie mniej więcej znajdującym się gdzieś tutaj mniej więcej (pokazał na prezentacji), o izolmacie wspominałem i być może jedna z firm, której nazwy nie będę wymieniał, ponieważ może by mnie pozwali prawdopodobnie też, bo nie złapaliśmy za rękę, firma produkująca łożyska toczne. Być może również za drugie ognisko, ognisko takie znaczące ...

### **Przewodnicząca Anna Gołędzinowska**

... również firma w Oliwie zlokalizowana ...

**Pan Jacek Skarbek, GIWK, Prezes**

Tak jest. I w związku z tym zmagamy się, to co mówił dyrektor Molęda o tej remediacji, która ma miejsce, proszę nie kojarzyć, że tam jest skażony grunt, czy woda, nie, po prostu te skażone wody jednak migrują powoli w stronę ujęcia Zaspą i Czarny Dwór, ale tam wytypowane zostało przy współpracy z Państwowym Instytutem Geologicznym w wyniku właśnie prac tego monitoringu miejsce najdogodniejsze do przeprowadzenia tej remediacji, czyli oczyszczenia na tyle na ile się da, zobaczymy jakimi metodami, oczyszczenia tych zasobów wód podziemnych, które są w tym miejscu i w ogóle, żeby te zanieczyszczenia nie dotarły do Czarnego Dworu. I to jest proszę Państwa jakby wizja funkcjonowania, czy zasobów wody jakie mamy. Oczywiście częściowo korzystamy też z wody w Sopocie. System monitorowania jest też rozbudowany częściowo na terenie gminy Pruszcz Gdański, więc jak gdyby, no jest to po prostu mówiąc krótko odzwierciedlenie faktu, że woda nie zna granic administracyjnych i kompletnie ją nie obchodzi co na wierzchu, którądy granica gminy przebiega ona ma swoje, że tak powiem działania. To chyba wszystko. Jeżeli będą pytania, to oczywiście jesteśmy gotowi do odpowiedzi. Dziękuję.

**Przewodnicząca Anna Gołędzinowska**

Dziękuję bardzo. Dyskusja zaczęła się już takimi pytaniami uzupełniającymi toczyć podczas Państwa prezentacji, za którą tutaj jedną i drugą bardzo obfitą w treść i Państwa wiedzę dziękuję. Natomiast z mojej strony pozwolę sobie na takich kilka pytań dodatkowych uzupełniających. Jedno, jeżeli chodzi o ten projekt „Woda dla pokoleń” bardzo ambitny finansowo, natomiast czy mogliby Państwo przywołać tak naprawdę których inwestycji, czy co ma być w ramach tego projektu zrobione?

**Pan Krzysztof Molęda, GIWK- Dyrektor ds. techniczno-operacyjnych**

Doślemy, bo nie zrobiłem tutaj takiej pełnej listy, które zadania są objęte tym projektem.

**Przewodnicząca Anna Gołędzinowska**

Dobrze. Jako krótkowidz nie wychwyciłam tego.

**Pan Krzysztof Molęda, GIWK- Dyrektor ds. techniczno-operacyjnych**

Na pewno modernizacja, największe zadanie, które tam większość tego projektu obejmuje tj. modernizacja ujęcia wody Straszyn, która też ma na celu poprawienie jakości tej wody na wylocie. I to będzie kosztować gdzieś około 200 milionów złotych. Reszta to są roboty na sieci i wodociągowe.

**Przewodnicząca Anna Gołędzinowska**

Dziękuję bardzo. Drugie pytanie. No tutaj jakby nie zgodziłabym się, że problemy związane z suburbanizacją są zaskakujące. My tutaj odczuwamy je i w kwestiach transportowych i wielu innych. Natomiast przyznam, że nie jest to dla mnie zaskakującym, nie śledząc tak wnikliwie tematu zagospodarowania w wodę i odprowadzenia wody do utylizacji, że ani ten czas funduszy metropolitalnych, ani innych funduszy unijnych, które mocno jak Państwo wiedzą premiowały współpracę międzygminną nie wpłyną na naszych sąsiadów, jeżeli chodzi o tak naprawdę jazdę na gapę, jeżeli chodzi o nasz system.

**Pan Krzysztof Molęda, GIWK- Dyrektor ds. techniczno-operacyjnych**

Sprawa wyglądała w ten sposób, że my przez długi czas byliśmy w jednej aglomeracji z Gminą Żukowo, gminą Pruszcz, z gminą Kolbudy, no i faktycznie ...

## **Przewodnicząca Anna Gołędzinowska**

Czyli najsilniejsi suburbanci.

### **Pan Krzysztof Molęda, GIWK- Dyrektor ds. techniczno-operacyjnych**

Tak i oni są Gmina Pruszcz i gmina Żukowo nie spełnia wymogów procentu kanalizowania swojego obszaru gminy, czy tamtego, który powinien obejmować aglomerację ichnią ściekową. I my Gdańsk, żeby uchronić się przed płaceniem kar, Komisja Europejska odgrażała się, Hiszpania i Grecja dostały kary za niewypełnienie skanalizowania swoich gmin, jako państwa dostały karę od Komisji Europejskiej i w Polsce w pewnym momencie też groziły takie kary, takie pisma były kierowane do rządu polskiego, no i my wyprzedzając asertywnie musieliśmy podziękować, że tak powiem innym gminom, które nie spełniały tego stopnia skanalizowania po to, żeby jako gmina wiodąca nie płacić tych kar jeżeliby wekslowane z rządowych struktur na poszczególne gminy wiodące, żeby nie musieć tego dochodzić zwrotu tych kar, bo my jako Gdańsk spełniamy stopień skanalizowania, a Żukowo i Pruszcz Gdański ciągnęły nas w dół i byśmy razem nie spełniali tego procentu skanalizowania jako aglomeracja wspólna, więc musieliśmy ich odciąć i oni stworzyli własne aglomeracje ściekowe pokazując na swojej mapie tylko punkt zrzutu do naszej aglomeracji. Teraz jako Gdańsk spełniamy, natomiast konsekwencją było to, że teraz spełniamy wymogi dyrektywy ściekowej i w FENIKSIE na kanalizację już nie ma dla nas pieniędzy, bo spełniamy ten warunek i jakościowo i jeżeli chodzi o stopień skanalizowania.

### **Pan Jacek Skarbek, GIWK, Prezes**

Ten problem, o którym Pani Przewodnicząca wspomniała to niestety nie jest to tylko nasza rzeczywistość. Mianowicie w całej Polsce ta współpraca jest fatalna, a legendarne jest takie zdjęcie z Polski, gdzie dwie oczyszczalnie ścieków dzieli dystans koło 500 metrów.

### **Pan Krzysztof Molęda, GIWK- Dyrektor ds. techniczno-operacyjnych**

Tylko jeszcze jedna ważna rzecz, żeby nie było takie wrażenie, że gdybyśmy byli razem, to byśmy mogli sięgnąć po te pieniądze? Nie, gdybyśmy byli razem, to po te pieniądze mogłyby sięgnąć tamte gminy, tylko nawet żebyśmy złożyli wniosek wspólnie, to koszty kwalifikowane są tylko po tej stronie, która nie spełnia tych wymogów, czyli po stronie administracyjnej gminy Żukowo albo Pruszcz, więc to i tak by nas nie uratowało.

## **Przewodnicząca Anna Gołędzinowska**

Rozumiem.

### **Pani Magdalena Rusakiewicz, Gdańskie Wodociągi Sp. z o.o., wiceprezes**

Jeszcze nie chciałabym zostawić Państwa z takim przekonaniem, że my tutaj jesteśmy tym złym policjantem, który wyklucza słabsze gminy, ponieważ my faktycznie można powiedzieć, że już od miesiący jesteśmy z gminami przy stole negocjacyjnym i w dialogu. Po prostu postawiliśmy warunki jakościowe, czyli że chcemy, żeby te ścieki, które do nas dopływają, tu jest zasada, że zanieczyszczający płaci, bo ścieki albo muszą spełniać pewien parametr określony w umowie i wtedy go przyjmujemy, jeśli nie spełniają, no to naliczane są kary. Wiadomo, że były wybory, że temat był taki dosyć niewygodny dla wszystkich stron, więc umówiliśmy się, że do tematu wrócimy, no i będziemy musieli do niego wrócić, bo tak naprawdę we wszystkich nas interesie jest to, no żebyśmy mogli, jeśli chodzi o stronę Gdańską zakończyli to tak jak byśmy my tego oczekiwali, a gminy po prostu będą musiały zrzucić ścieki do naszego systemu, chyba, że postanowią inaczej. Natomiast tak jak mówię

ten dialog jest prowadzony, spotkania odbywały się i pewnie będą się odbywały, tak, że tutaj tak jak mówię nie jest tak, że po prostu zarzuciliśmy ten temat, czy też nie chcemy się porozumieć, bo chcemy się porozumieć, tylko na określonych warunkach.

### **Pan Krzysztof Molęda, GIWK- Dyrektor ds. techniczno-operacyjnych**

Ważne, żeby powiedzieć też, żeby tutaj nikt nie legendował tego tematu. My, co powiedzieliśmy a pro po jakości, no to tutaj pałeczkę oddajemy koleżeństwu z eksploatacji, no bo oni odpowiadają za jakość. Natomiast zwiększona ilość, no to też wpływa na oczekiwania co do inwestycji, więc my tutaj czujemy się odpowiedzialni za ten element. I my mówimy tak. Słuchajcie umówmy się na określoną ilość w określonej godzinie. Maksymalny przepływ godzinowy, żeby właśnie monitorować te przepływy chwilowe, które nas najbardziej interesują w trakcie tych nawalnych deszczy i umówmy się wspólnie na ten maksymalny godzinowy przepływ, monitorujemy wszystkie punkty, jest ich 20 kilka na styczności z naszymi systemami i jeżeli będzie przekroczenie, no to wtedy wy powinniście mieć jakiś motywator do tego, żeby tego nie przekraczać. Czyli stawka powinna być wtedy wyższa np., czyli tak jak teraz rząd proponuje progresywną stawkę za wodę, no to my też mówimy, no to stawka powinna być wyższa, albo w drastycznych przypadkach, jeżeli będziecie nas olewać, no to będziemy zmuszeni kryzować po prostu do tej ilości po prostu do której się umówiliśmy, chyba, że siądziemy do stołu i umówmy się na większą ilość, jeżeli będzie taka potrzeba i po naszej stronie będzie zgoda. Tak uczciwie chcemy i stawialiśmy tak sprawę w zeszłym roku. Natomiast, no wszyscy mówili świetnie, fajnie, to nam się podoba, to nam się nie podoba, no ale i tak są wybory więc i tak ssę nie dogadamy i tak.

### **Przewodnicząca Anna Gołędzinowska**

Wiadomo, że wszyscy chcą mieć tanie opłaty dla mieszkańców.

### **Pan Dariusz Słodkowski – Gdańskie Wodociągi – Wiceprezes**

I to jeśli chodzi o zakres, którym oddziałujemy bezpośrednio oczyszczalnia Wschód i nasz system, który miał być rozdzielczy, a trochę taki magistralny się zaczyna dla gmin ościennych robić. Natomiast my też jako eksploatacja podejmujemy szereg inicjatyw, rozmów z wójtami, z przedsiębiorstwami z terenu województwa pomorskiego. Zdajemy sobie, że jako największe przedsiębiorstwo w regionie idzie za nami doświadczenie wieloletnie, potencjał intelektualny, sprzętowy, informatyczny, takie usługi doradcze dla wójtów, dla tych gmin świadczymy. Pojedyncze umowy wykonujemy. Wydaje nam się, że ta rola lidera, która nie tylko wynika z wielkości przedsiębiorstwa, ale również tego 30 letniego doświadczenia płynącego z zagranicznego właściciela, który ten know how tutaj w przedsiębiorstwie pozostało. Jest istotne, nie tylko w wymiarze finansowym, ale pewnej takiej odpowiedzialności środowiskowej dla sąsiednich ościennych gmin względem Gdańska. Tak jak mówię, nie ma to dużego wymiaru finansowego, ale ma to spory wymiar edukacyjny, środowiskowy, pewnej takiej odpowiedzialności tego lidera w aglomeracji, czy też w województwie.

### **Przewodnicząca Anna Gołędzinowska**

Proszę nie czytać mojego pytania jako tutaj oczekiwanie żebyśmy szeroko otworzyli możliwości usług dla gmin sąsiednich. Wręcz przeciwnie, uważam, że jeżeli nie ma sprawnych narzędzi, koordynacji obszaru funkcjonalnego metropolii, to przede wszystkim należy dbać o interes miasta i jego mieszkańców.

### **Pan Stanisław Mikołajski, Dyrektor Generalny ds. Eksploatacji, Gdańskie Wodociągi**

Tak proszę Państwa musimy pamiętać o jednym, że my jesteśmy zdani na siebie, ponieważ kiedyś w związku z decyzją o strefie ochronnej ujęcia Straszyn te gminy zostały tak skanalizowane i zostały włączone do systemu oczyszczalni Wschód. I my dzisiaj musimy zrobić wszystko, żeby panować nad ilością i jakością i przymusić gminy do tego, żeby w tym zakresie z nami współpracowały, bo lepiej, jeżeli z tych gmin spływają ścieki systemem kanalizacyjnym niż wywożą szamba. Często gminy robią tak, że uzbrajają w wodociąg swoje tereny, a kanalizację zostawiają na szambach i te szamba przez ich punkty zlewne trafiają też do naszego systemu, a to już są często ścieki o dużo gorszej jakości, zgniłe, które nie pomagają w systemie tylko wręcz odwrotnie i to na całej trasie przesyłu i stąd, tak jak tutaj prezes Skarbek i dyrektor Molęda mówił, my siadamy, tutaj pani wiceprezes mówiła, my siadamy do stołu, jesteśmy w dialogu i my musimy doprowadzić do porozumienia, ale musimy z drugiej strony też przymusić gminy żeby dbały o rozłączenie kanalizacji sanitarnej z deszczową na swoim terenie i o jakość zrzucanych ścieków.

### **Pan Dariusz Słodkowski - Gdańskie Wodociągi - Wiceprezes**

To też taka odpowiedzialność wykraczająca poza Gdańsk. Lepiej, żeby te ścieki trafiły do oczyszczalni Wschód nawet przez punkt zlewny niż trafią do rowów albo rzek.

### **Przewodnicząca Anna Gołędzinowska**

Mam też świadomość, że tam gdzie nie ma systemu, gdzie odpowiedzialność jest rozproszona najtrudniej koordynować pewne procesy. Ostatnie pytanie z mojej strony jeżeli chodzi o tą samowystarczalność energetyczną oczyszczalni Wschód. Ona się również jak czytam wpisuje w Gdańskie Programy Rozwoju. Natomiast, czy Państwo zastanawiali się, żeby obok fotowoltaiki, akurat mój magistrant robił takie symulacje w pewnym momencie, żeby wprowadzić tam energetykę wiatrową w momencie, w którym ona prawdopodobnie będzie za chwilę prawnie dozwolona w tym rejonie.

### **Pan Krzysztof Molęda, GIWK- Dyrektor ds. techniczno-operacyjnych**

To jak za chwilę będzie prawnie dozwolona, to będziemy to projektować. Zrobiliśmy analizę wietrzności w 2012 roku i wietrzność jest ok., natomiast, jeżeli chodzi o ustawę odległościową to nas blokuje. Po prostu zabudowania już w gminie Pruszcz są tak blisko, że robiąc to kółko 700 metrów, no to nie ma skrawka wolnego miejsca na naszym terenie, żeby można było nawet jeden wiatrak tam postawić.

### **Przewodnicząca Anna Gołędzinowska**

O ile pamiętam na 500 metrów już wychodziło obiecująco.

### **Pan Jacek Skarbek, GIWK, Prezes**

Ale chcę powiedzieć, że mamy poniekąd szczęście, bo w świetle studium uwarunkowań teren oczyszczalni ścieków jest jedynym na terenie miasta Gdańska, gdzie w ogóle jest dopuszczona lokalizacja wiatraków.

### **Przewodnicząca Anna Gołędzinowska**

Tak, znam sytuację planistyczną, stąd moje pytanie.

### **Pan Krzysztof Molęda, GIWK- Dyrektor ds. techniczno-operacyjnych**

Jeszcze jedno słowo a pro po spółki Energa Operator. My złożyliśmy wniosek o wydane warunków na podłączenie 12 MWp (megawatopików). Taką powiedzmy wielkość szacowaliśmy, że moglibyśmy podłączyć, no niestety dostaliśmy zgodę na 1,9 MWp, jeśli chodzi o fotowoltaikę. Po analizie możliwości systemu oczyszczalnia jest podłączona do dwóch głównych punktów zasilania energetycznego tzw. GPZ Leśniewo i Pleniewo i w ramach tych dwóch punktów nie było wolnych przestrzeni, czy to w tych punktach, czy dalej na sieci, żeby móc przyjąć większą ilość energii elektrycznej ze strony PV. Energa planuje w 2025 roku modernizację GPZ Pleniewo, więc tak nam podpowiedzieli, że być może, jeżeli byśmy złożyli później, albo z terminem planowanym oddania jakichś dodatkowych mocy po tej dacie, no to oni zrobią taka analizę, która będzie już uwzględniała modernizację tego punktu. Czyli nie poddajemy się jakby jeszcze i będziemy chcieli walczyć, żeby można było tam zbudować więcej, plus oczywiście ten wiatrak być może więcej niż jeden, jeżeli będzie taka możliwość formalna.

### **Przewodnicząca Anna Gołędzinowska**

Dziękuję bardzo. Z mojej strony, jeśli chodzi o pytania tak jak obiecałam, to wszystko. Jeśli Państwo Radni mają pytania, bardzo proszę radny Majewski.

### **Radny Przemysław Majewski – członek Komisji**

Dziękuję.

Mam może takie dwa pytania, najpierw szczegółowe, później dwa pytania ogólne. Nie wiem, czy łatwiej będzie w ten sposób, że po prostu zadam pytanie i odpowiedź, czy też Państwo wolicie żebym zadał pytania i po prostu sobie gdzieś zanotujecie i później zbiorczo Gdańskie Wodociągi i osobno GIWK. Nie wiem jak Państwu będzie wygodniej. Z pytań szczegółowych mam dotyczące bezpieczeństwa ujęć wody na Zaspie i Czarnym Dworze. Tutaj też wiem, że radna Barbara Imianowska składała interpelację i odnośnie do jednej z inwestycji u zbiegu ulic Leszczyńskich i Chrobrego, więc bardzo blisko zdaje się ujęcia Zaspą ...

### **Pan Jacek Skarbek, GIWK, Prezes**

... strefy ochronnej ...

### **Radny Przemysław Majewski – członek Komisji**

... tak jest. Tamta inwestycja, obszar zdaje się ponad 5 tysięcy m<sup>2</sup> i była też kwestia parkingu podziemnego. Toczyła się w tej sprawie też dyskusja nad koniecznością ewentualnej decyzji środowiskowej. I moje pytanie jest takie, czy Państwo ze swojej strony jakby tą sprawę monitorujecie, czy po prostu w momencie, w którym po prostu do Państwa się zgłosi, czy to miasto, czy też deweloper po prostu będziecie zajmowali w tej sprawie jakieś stanowisko? To jedno pytanie. Drugie pytanie dotyczące planu napraw, czy też remontów sieci wodociągowej w obrębie Chełmu, gdzieś powiedzmy na przestrzeni roku 2021, 2022 jak dobrze pamiętam zdarzyło się kilka takich awarii, przez które też ja jako radny często od mieszkańców otrzymywałem sygnały, że ta sieć na terenach spółdzielni mieszkaniowej jest w stanie już nieodpowiednim i tutaj pytanie, oczywiście jeśli macie Państwo tutaj jakby dane gdzieś pod ręką, jeśli nie, to ewentualnie prosiłbym o informację mailową czy takie plany Państwo na remonty sieci wodociągowej na terenie Chełmu macie? I z takich pytań ogólnych, to pierwsze dotyczące zatwierdzenia taryf na odbiór ścieków i dostarczanie wody. Czy tutaj ze strony regulatora Państwo otrzymaliście już decyzję? I drugie pytane dotyczące



zakończenia wszelkich rozliczeń z podmiotem francuskim, czy one już zostały zakończone i takie pytanie pół żartem pół serio. Czy jeden z wozów Gdańskich Wodociągów, który jeszcze jest dosłownie w malowaniu francuskim SAUR, czy to wynik po prostu jakiegoś niedopatrzenia, czy po prostu nie przykładacie Państwo do tego uwagi? Dziękuję.

**Pan Jacek Skarbek, GIWK, Prezes**

To ja zacznę od pytania pierwszego, chyba jedyne, które do GIWK jest skierowane. To wymaga takiego wstępu. Mianowicie wszelkie inwestycje, które były w okolicach ujęć wody zawsze budziły kontrowersje. I właśnie te kontrowersje legły u podstaw zbudowania systemu monitoringu wód po to, żeby nie straszyć się nawzajem tylko ewentualnie zdiagnozować, ustalić co jest rzeczywistym zagrożeniem. Mówiąc w ogromnym skrócie, jedynym zagrożeniem, oczywiście poza ewidentnym jakimś skażeniem chemicznym, czy na wielką skalę jest drenaż wód. I to właśnie jest zapisane w Rozporządzeniu o ustanowieniu stref ochronnych, mianowicie zakaz stałego odwadniania w jakichś tam ilościach. Na czas budowy z kolei te odwodnienia są też przedmiotem decyzji już to albo środowiskowej, albo związanej z odprowadzaniem wód do systemu deszczowego, więc tj. poddane badaniu i kontroli. Innych zagrożeń z relacji zwykłych inwestycji, czyli nieuciążliwych środowiskowo, jak jakiś przemysł ciężki itd. nie ma, więc czy jest to budowany sklep, czy osiedle, to oczywiście nie generuje zagrożenia dla ujęcia wody. Pośrednio takim zagrożeniem jest np. ruch uliczny, o ile oczywiście woda deszczowa z tych ulic nie jest ujmowana w system kanalizacji deszczowej. Wówczas, jeżeli jest ta deszczówka, nie spływa na tereny objęte ochroną lub w bezpośredniej bliskości ujęć wody takiego zagrożenia również nie ma, więc my cały czas mówimy, że po to jest zbudowany system monitoringu wód podziemnych, żeby w razie czego wątplącym, bądź chcącym to zweryfikować. Tu już na ten temat się nie rozwodziliśmy, ale Państwowy Instytut Geologiczny dysponuje odpowiednimi narzędziami weryfikacyjnymi, tzw. modelowaniem, jest w stanie zweryfikować, czarno na białym za pomocą odpowiednich wyliczeń, czy jakiś wpływ na wody głębinowe, przypomnę od 40 do chyba 110 metrów głębokości może mieć inwestycja zrealizowana na powierzchni. Otóż, nie chcę tutaj, że tak powiem zastępować decyzji środowiskowej czy operatorów opracowań dotyczących wód gruntowych, że raczej takiego zagrożenia nie widzę osobiście. Bardziej groźne jest np. odprowadzanie wód z ulic. Tutaj właśnie też nasza rola jest jeśli chodzi o Zielony Bulwar, że pilnujemy właśnie, żeby tom rozwiązanie związane z modernizacją tej ulicy również podniosło bezpieczeństwo dla ujęcia wody.

**Pan Krzysztof Molęda, GIWK- Dyrektor ds. techniczno-operacyjnych**

Pytanie pana radnego dotyczyło chyba, w jaki sposób my monitorujemy zagrożenia, które mogłyby występować ze strony inwestycji, więc każde ujęcie miało przeprowadzoną analizę hydrogeologiczną i w wyniku tych analiz zostały ustanowione odpowiednie strefy ochronne ujęć wód, czasem bezpośrednio, jeżeli jest dobra izolacja, a czasem też pośrednie i o zastrzonych rygorach. I w momencie, gdy jest inwestycja w ramach tej strefy ochrony, która jest jakby decyzją Marszałka, czy teraz Wód Polskich aktem prawa miejscowego, no to do nas taki wniosek o taką inwestycję wpływa i my uzgadniamy de facto może, to nie jest formalne uzgodnienie, ale wydajemy opinię, na której opierają się organy, zgadzają się na taką inwestycję bądź wymagają modyfikacji, właśnie w ramach określonych stref jest zakaz, albo czy to stałego odwodnienia, czy to odprowadzania wód do gruntu itd. itd. Jest cała lista tych ograniczeń, które w poszczególnych strefach występują i my tego pilnujemy, żeby wszyscy inwestorzy, którzy w strefie ochrony ujęcia wody planują jakieś inwestycje, żeby tego przestrzegali. Na tym polega głównie nasza rola plus oczywiście sieć monitoringowa

piezometrów, z których pobierane są cyklicznie próbki i monitorowany poziom wody, czy nie ma jakichś anomalii jaka jest zmiana jakości w wodach dopływających do ujęcia, czy nie występują jakieś niepokojące zjawiska w środowisku gruntowo-wodnym, tak po krótce.

### **Pani Magdalena Rusakiewicz, Gdańskie Wodociągi Sp. z o.o., wiceprezes**

Zatwierdzenie taryfy. Czyli odpowiadam na pytanie nr 1. Jak Państwo wiecie 27 października realizując obowiązek ustawy, jako spółka wodociągowo-kanalizacyjna złożyliśmy projekt taryfy. Dzieje się to na 120 dni przed wygaśnięciem poprzedniej taryfy, więc jest to data 120 dni przed, ustawowa, więc ten projekt taryfy został przez nas złożony. Następnie rozpoczyna się proces weryfikacji tej taryfy i ten proces w zasadzie można powiedzieć ciągle trwa, tzn. odpowiadamy na pytania regulatora z jakiego powodu uwzględniliśmy takie a nie inne koszty i jesteśmy można powiedzieć cały czas w tym dialogu, czyli odpowiadamy na pytania regulatora. Wszyscy się niecierpliwimy, natomiast chciałabym tutaj dla przykładu powiedzieć, jak wyglądał proces poprzedniej taryfy, która wchodziła w życie w 2021 roku i ten proces uzgadniania trwał rok. Wcześniej jak Państwo wiecie taryfy zatwierdzały samorządy i wyglądało to kompletnie inaczej. Odkąd pojawił się regulator jest do tego specjalnie powołana instytucja i te procesy rozłożone są po prostu w czasie i nie bardzo mamy na to wpływ. Tak, że taryfy jeszcze nie ma i jak Państwo wiecie obowiązuje jeszcze stara cena 10,65. Oczywiście przetoczyła się już przez media i też na koniec kampanii wyborczej dyskusja na temat jak będą wyglądały te taryfy. Próbowaliśmy państwu wtedy, Państwu czyli opinii publicznej powiedzieć, że taki jest projekt, ale one wcale tak mogą nie wyglądać, dlatego do tej pory zawsze unikaliśmy tej dyskusji przed ogłoszeniem ostatecznych taryf. To jest odpowiedź na pytanie pierwsze. Na pytanie 2 powinna odpowiedzieć gmina miasta Gdańska panie radny, ale jeśli chodzi o wykup akcji, to ten wykup akcji nastąpił w grudniu 2022 roku. W styczniu 2023 staliśmy się Gdańskimi Wodociągami. W dniu przepisania akcji na gminę miasta Gdańska faktycznie musiał przejść przelew. Wszystko zostało dopilnowane przez prawników jednej i drugiej strony. Od 1 stycznia Gdańskie Wodociągi ze 100% udziałem gminy miasta Gdańska. Natomiast pytanie nr 3 dotyczące logo na aucie. Otóż odpowiadałam osobiście i mogę z całą pewnością powiedzieć, że na żadnym samochodzie nie ma logo Saur Neptun Gdańsk. Natomiast domyślałam się o jaki samochód panu radnemu chodzi. I tam już nie ma napisów, są pozostałości po naklejkach, tzn. wyblakł lakier i pozostały napisy, natomiast jest to nasz jeden z ulubionych samochodów, który pracuje w dziale mechanicznym, taki naprawę duży rzucający się w oczy, więc wierzę, że to mogło zakłuć. Natomiast ten samochód pracuje w dziale mechanicznym, ten samochód obsługuje prawie 200 obiektów na terenie miasta Gdańska, jest praktycznie w ciągłej pracy i jego wyłączenie, tj. taki mobilny warsztat naszego działu automatyki i jego wyłączenie z pracy na dłuższy czas byłoby niekorzystne i nie możemy sobie na to pozwolić, bo nie mamy innego takiego mobilnego warsztatu, więc faktycznie na drzwiach już jest logo Gdańskich Wodociągów, natomiast te wyblakłości na lakierze pozostały, ale myślę, że postaramy się ją w czasie takim dogodnym usunąć, skoro raz Państwa Radnych, to być może raz też mieszkańców, a nie chcemy, żeby tak było, jesteśmy Gdańskie Wodociągi.

### **Przewodnicząca Anna Gołędzinowska**

Śmiem twierdzić, że niezawodność jest jednak dla mieszkańców najcenniejszą walutą, niemniej, jeżeli będzie możliwość bezkolizyjnego rebrandingu to pewnie by się to przydało. Dziękuję. Czy są jeszcze jakieś pytania? Nie ma. Bardzo dziękuję.

Szanowni Państwo. Był taki pomysł, żebyśmy naszą Komisją odwiedzili Państwa obiekty. W związku z tym, my się myślę jeszcze porozumiemy, które, osobiście bym proponowała Straszyn i oczyszczalnię Wschód.

**Pani Magdalena Rusakiewicz, Gdańskie Wodociągi Sp. z o.o., wiceprezes**

Bardzo Państwa zapraszamy do nas. Oczywiście mam nadzieję, że umówimy się co do miejsca. Natomiast mam taką gorącą prośbę, ponieważ służby bezpieczeństwa wyłączyły z możliwości odwiedzania oczyszczalnię Wschód, to na ten obiekt Państwa nie możemy zaprosić i mamy na to dokument, jest to związane z bezpieczeństwem miasta ...

**Przewodnicząca Anna Golędzinowska**

... przyjmuję na słowo...

**Pani Magdalena Rusakiewicz, Gdańskie Wodociągi Sp. z o.o., wiceprezes**

... natomiast na każdy inny bardzo chętnie.

**Przewodnicząca Anna Golędzinowska**

Swoją drogą też krzepiąca informacja, że ta infrastruktura krytyczna jest teraz już pod takim ścisłym nadzorem. Dziękujemy. Myślę, że w gronie radnych jeszcze kilka propozycji terminów ustalimy i wtedy będziemy się kontaktować. Tak, że będziemy wdzięczni za uwrażliwienie sekretariatu, że tutaj pani Elżbieta będzie anonsować. Bardzo dziękujemy, bardzo przekrojowa informacja i myślę, że istotne uzupełnienie wiedzy członków Komisji w zakresie, no tak newralgicznego elementu funkcjonowania miasta jakim jest wyposażenie w wodę. Jeszcze raz dziękujemy.

## **PUNKT – 4.**

### **Wnioski Komisji do budżetu miasta Gdańsk na 2025 rok.**

Zgłaszają członkowie Komisji

**Przewodnicząca Anna Golędzinowska**

Szanowni Państwo Radni, w tym miejscu przechodzimy do wniosków Komisji do budżetu miasta Gdańska na 2025 rok. Bardzo dziękuję za nadesłane propozycje. Pozwoliłam sobie szybko sformatować i z pomocą pani Elżbiety, rozumiem, że Państwo otrzymali już zredukowaną propozycję wniosków na e maile.

Czy są do niej zastrzeżenia. Nie widzę, w związku z tym przechodzimy do głosowania.

## **Ustalenia: Wnioski Komisji**

**Przewodnicząca Anna Golędzinowska**

Poddała pod głosowanie podjęcie wniosków do projektu budżetu miasta Gdańska na 2025 rok na podstawie § 5 ust. 1 Uchwały Nr XLIX/1363/10 Rady Miasta Gdańska z dnia 27 maja 2010 roku w sprawie trybu prac nad projektem uchwały budżetowej ze zmianą, Komisja Klimatu, Środowiska i Ekologii Rady Miasta Gdańska wnosi o uwzględnienie w budżecie Miasta Gdańska **na 2025 rok** środków na realizację następujących zadań:

1. Zabezpieczenie środków na tzw. rozbruki i nasadzenia drzew alejowych w pasach drogowych.
2. Organizacja miejsc handlu płodami rolnymi zgodna ze strategią „Od pola do stołu”.

3. Zwiększenie środków na ochronę układów zieleni zabytkowej.
4. Pogłębione badania drzewostanu miejskiego wraz z elektronicznym rejestrem drzew w Gdańsku.
5. Zabezpieczanie środków na etaty oraz działania mające na celu eliminację zjawisk uciążliwych i obniżających jakość Śródmieścia Gdańska – m.in. ograniczenie hałasu.
6. Zabezpieczenie środków na poprawę jakości powietrza.
7. Zabezpieczenie środków na etaty i działania potrzebne do przyspieszenia prac nad powołaniem nowych form ochrony przyrody.
8. Zabezpieczenie środków na działania służące ograniczeniu śladu węglowego wytwarzanego przez Miasto Gdańsk.
9. Zwiększenie środków na utrzymanie zieleni.
10. Zwiększenie środków na nasadzenia drzew i krzewów w dzielnicach Miasta Gdańska.
11. Zabezpieczenie środków na realizację tzw. zielonych ulic.
12. Zwiększenie środków na dotacje konserwatorskie, celem objęcia ich zakresem także nieruchomości z Gminnej Ewidencji Zabytków.
13. Zwiększenie środków na zagospodarowanie wód opadowych w obrębie terenów silnie zabudowywanych.

#### **Głosowanie:**

Wnioski Komisja podjęła jednogłośnie – 5 głosami za. **Wnioski Nr 4-4/1/1/2024 stanowią załącznik Nr 4 do protokołu. Wnioski zostały przekazane do Prezydent Miasta Gdańska.**

## **PUNKT – 5.**

### **Sprawy bieżące, wolne wnioski, korespondencja.**

#### **Przewodnicząca Anna Gołędzinowska**

Przechodzimy teraz do punktu z korespondencją.

1. Wpłynęła do nas m.in. korespondencja od mieszkańców Śródmieścia dotyczących szeroko pojętych uciążliwości inicjatywy powołania Parku Kulturowego. Rozmawiałam też z panem przewodniczącym Komisji Bezpieczeństwa, Handlu i Współpracy z Mieszkańcami panem Karolem Ważnym. On również zajął się tym tematem, właśnie równoległe do naszego dzisiejszego posiedzenia. Wiem, że zostały zaproszone służby odpowiadające za porządek. Ze swojej strony podtrzymuję, że nie tylko w planie pracy na grudzień, ale myślę, że szybciej podejmiemy ten temat, być może na połączonym posiedzeniu naszych Komisji. Według mojej wiedzy od września ma zacząć pracę osoba odpowiadająca za koordynację procesów w Śródmieściu tzw. menadżer, tak, że też będzie kogo zaprosić na Komisję.

#### **Radny Przemysław Majewski – członek Komisji**

... przepraszam. Ja informacyjne, jutro o godz. 17 też na Długim Targu spotkanie dotyczące hałasu, więc jeśli ktoś z Państwa ma ochotę i żadna inna Komisja nie koliduje, to zapraszam też. To spotkanie dyrektor Kłos organizuje.

## **Przewodnicząca Anna Gołędzinowska**

Tak, tak. Bardzo dziękuję za uzupełnienie. Jeżeli Komisja Zagospodarowania Przestrzennego mi pozwoli, to postaram się dotrzeć.

2. Z korespondencji co jeszcze. Sporo się działo. Też po naszym czerwcowym posiedzeniu wpłynęła taka prośba dotycząca pracy w Komisji ds. pomników, w której do tej pory zasiadałam. Poinformowałam tutaj panią prezydent, akurat w tym przypadku działającą w Jej imieniu panią dyrektor Latoszewską, że po prostu będę kontynuować swoją pracę.
3. Też jest odpowiedź Prezydent Miasta Gdańska, która została przekazana do Państwa informacji na pismo jednej z mieszkanek dotyczące sposobu rozliczania opłat za wodę, właśnie nomen omen temat dzisiejszy.
4. Ponadto informacja do naszej wiadomości dotycząca Obszaru Chronionego Krajobrazu Międzywala Wisły. To jest akurat kompetencja Marszałka Województwa przekazana do konsultacji do Prezydent Miasta. Informacja o tym fakcie została również zgodnie z zakresem pracy Komisji przekazana do naszej Komisji.
5. Też dzisiaj wpłynęła informacja, bardzo krzepiąca. Myślę, że w najbliższym czasie, w miesiącu, maksymalnie dwóch możemy się spodziewać uchwał dotyczących pozytywnego uzgodnienia przez Regionalną Dyрекcję Ochrony Środowiska użytkowników ekologicznych pod nazwą „Źródlika Potoku Oliwskiego” oraz „Jaśkowe Bluszcz”.

I to wszystko z korespondencji. Czy są jakieś wnioski ze strony Państwa Radnych? Nie ma, porządek obrad został wyczerpany. Bardzo Państwu dziękuję i zamykam 4 posiedzenie Komisji. Do zobaczenia na kolejnych Komisjach i na sesji – godz. 18:10.

Przewodnicząca  
Komisji Klimatu, Środowiska i Ekologii  
Rady Miasta Gdańska

Anna Gołędzinowska

Protokół sporządziła:

Elżbieta Wajs-Deyck  
Główny Specjalista  
Biuro Rady Miasta Gdańska