

Protokół Nr 4-4/2024

z posiedzenia Komisji Polityki Gospodarczej i Morskiej Rady Miasta Gdańska, które odbyło się 26 sierpnia 2024 roku (poniedziałek), rozpoczęte o godz. 8:00 w sali im. Seana Lestera (Nr 003) Nowego Ratusza, przy ul. Wały Jagiellońskie 1 w Gdańsku.

Posiedzeniu przewodniczył Radny Piotr Dzik – Przewodniczący Komisji Polityki Gospodarczej i Morskiej Rady Miasta Gdańska.

Na stan sześciu (6) członków Komisji, w posiedzeniu uczestniczyło pięciu (5), czyli było quorum do podejmowania prawomocnych opinii, wniosków i innych stanowisk. Nieobecny Radny Łukasz Bejm. **Lista obecności Komisji stanowi załącznik nr 1. Lista obecności gości stanowi załącznik nr 2 do protokołu.**

Przewodniczący Piotr Dzik

Otwieram 4 posiedzenie Komisji. Szanowni Państwo Radni, jeśli chodzi o porządek obrad on został skierowany w regulaminowym terminie do radnych i zaproszonych gości. **Porządek stanowi załącznik nr 3 do protokołu.**

Czy ktoś z Państwa Radnych ma jakieś uwagi do tego porządku obrad? Nie widzę.

W związku z tym prosiłbym o deklarację dotyczącą przyjęcia, wstrzymania się, bądź bycia przeciw **następującemu porządkowi obrad:**

1. Rozpatrzenie i zaopiniowanie projektu uchwały RMG w sprawie zawarcia porozumienia międzygminnego pomiędzy Gminą Miasta Gdańska a Gminą – Miasto Grudziądz w zakresie zagospodarowana frakcji energetycznej z odpadów komunalnych - Druk Nr 78.

Przedstawia: Pani Olga Goitowska – Dyrektor Wydziału Gospodarki Komunalnej

2. Rozpatrzenie i zaopiniowanie projektu uchwały RMG zmieniającej uchwałę w sprawie powierzenia Prezydentowi Miasta Gdańska uprawnień w zakresie ustalania wysokości niektórych cen i opłat za usługi komunalne o charakterze użyteczności publicznej oraz za korzystanie z gminnych obiektów i urządzeń użyteczności publicznej- Druk Nr 79.

Przedstawia: Pani Olga Goitowska – Dyrektor Wydziału Gospodarki Komunalnej

3. Rozpatrzenie i zaopiniowanie projektu uchwały RMG w sprawie wyrażenia zgody na zawarcie kolejnych umów dzierżawy z dotychczasowymi dzierżawcami - Druk Nr 80.

Przedstawia: Pani Barbara Tusk – Zastępca Dyrektora ds. Przestrzeni Publicznej w GZDiZ

4. Działania Zarządu Morskiego Portu Gdańsk S.A. mające na celu zmniejszenie uciążliwości spowodowanych pyłem węglowym.

Zaproszeni: Pani Dorota Pyć - Prezes Zarządu, Pan Alan Aleksandrowicz - Wiceprezes Zarządu ds. Finansowych, Pan Krzysztof Kaczmarek – Wiceprezes Zarządu ds. Infrastruktury

5. **Poprawa funkcjonowania Stacji Pogotowia Ratunkowego w Gdańsku** (pismo DI/2024/ok z 24 lipca 2024 roku).

Zaproszony: Pan Wiktor Tyburski – Dyrektor SPZOZ SPR Gdańsk

6. **Zawód kowala - rozpatrzenie możliwości wsparcia przez Miasto Gdańsk.** (Pismo Polskiego Stowarzyszenia Pasjonatów Kowalstwa - w załączeniu)

Przedstawia: Pan Zimowit Borowczak - Dyrektor Gdańskich Nieruchomości SZB

7. **Wnioski Komisji do budżetu miasta Gdańska na 2025 rok.**

Zgłaszają członkowie Komisji

8. **Sprawy wniesione, wolne wnioski, korespondencja.**

Głosowanie:

Porządek został przyjęty 5 głosami za – jednogłośnie.

PUNKT – 1.

Rozpatrzenie i zaopiniowanie projektu uchwały RMG w sprawie zawarcia porozumienia międzygminnego pomiędzy Gminą Miasta Gdańska a Gminą – Miasto Grudziądz w zakresie zagospodarowania frakcji energetycznej z odpadów komunalnych - Druk Nr 78.

Przedstawia: Pani Olga Goitowska – Dyrektor Wydziału Gospodarki Komunalnej

Oryginał projektu uchwały znajduje się w protokole z sesji Rady Miasta Gdańska z 29 sierpnia 2024 r. – sprawa **BRMG.0006.217.2024**

Przewodniczący Piotr Dzik

Przystępujemy do procedowania punktu pierwszego porządku. Witamy panią dyrektor Goitowską. Proszę o zreferowanie projektu uchwały. Czy to chodzi o spalarnię?

Pani Olga Goitowska – Dyrektor Wydziału Gospodarki Komunalnej

Panie Przewodniczący, Szanowni Państwo, tak chodzi o spalarnię. Przygotowujemy się do zapewnienia strumienia odpadów do naszej spalarni, która jest na razie w rozruchu. Sytuacja wygląda tak, że mamy na chwilę obecną oczywiście zapewniony strumień odpadów z Zakładu Utylizacyjnego, ale instalacja jest zaprojektowana na 130 tysięcy ton odpadów frakcji energetycznej, w związku z tym jest zakontraktowane 115 tysięcy ton, czyli tą resztę musimy zakontraktować z innych gmin. I teraz, jeśli chodzi o pozostałe gminy, no to mamy gminę, w sumie jest mnóstwo gmin, ale mamy dwie instalacje, z którymi wcześniej prowadziliśmy rozmowy ...

Przewodniczący Piotr Dzik

... ale bez Gdyni jesteśmy?

Pani Olga Goitowska – Dyrektor Wydziału Gospodarki Komunalnej

... bez Gdyni cały czas jesteśmy, natomiast ...

Przewodniczący Piotr Dzik

... jeszcze będą prosić ...

Pani Olga Goitowska – Dyrektor Wydziału Gospodarki Komunalnej

... natomiast mamy Tczew oraz Gilwę Małą. I teraz jeżeli chodzi o Gilwę Małą, no to tutaj wiemy, że z ich strony są opóźnienia, jeżeli chodzi o przygotowanie się do zawarcia porozumienia między Miastem Gdańsk a nimi. W związku z powyższym musimy zapewnić ten strumień innym miastem, inną instalacją i tj. właśnie Grudziądz i

Przewodniczący Piotr Dzik

... i mamy zabezpieczony cały strumień?

Pani Olga Goitowska – Dyrektor Wydziału Gospodarki Komunalnej

... i mamy zabezpieczony strumień, więc temu służy ta uchwała, żeby mogli Grudziądzem wejść we współpracę.

Przewodniczący Piotr Dzik

Dziękuję bardzo. Czy są głosy w dyskusji? Nie ma, przechodzimy do opiniowania.

Ustalenia: Opinia Komisji

Przewodniczący Piotr Dzik

Poddał pod głosowanie przyjęcie i pozytywne zaopiniowanie projektu uchwały Rady Miasta Gdańska w sprawie zawarcia porozumienia międzygminnego pomiędzy Gminą Miasta Gdańska a Gminą – Miasto Grudziądz w zakresie zagospodarowania frakcji energetycznej z odpadów komunalnych - Druk Nr 78.

Głosowanie:

Po wysłuchaniu informacji i wyjaśnień przedstawionych przez Panią Olę Goitowską - Dyrektora Wydziału Gospodarki Komunalnej oraz przeprowadzonej dyskusji, Komisja 5 głosami za - jednogłośnie - **przyjęła i pozytywnie zaopiniowała przedmiotowy projekt uchwały, zawarty w Druku Nr 78 - bez poprawek. Opinia Nr 4-4/14/14/2024 - została przekazana do protokołu z sesji Rady Miasta Gdańska z dnia 29 sierpnia 2024 roku.**

PUNKT – 2.

Rozpatrzenie i zaopiniowanie projektu uchwały RMG zmieniającej uchwałę w sprawie powierzenia Prezydentowi Miasta Gdańska uprawnień w zakresie ustalania wysokości niektórych cen i opłat za usługi komunalne o charakterze użyteczności publicznej oraz za korzystanie z gminnych obiektów i urządzeń użyteczności publicznej- Druk Nr 79.

Przedstawia: Pani Olga Goitowska – Dyrektor Wydziału Gospodarki Komunalnej

Oryginał projektu uchwały znajduje się w protokole z sesji Rady Miasta Gdańska z 29 sierpnia 2024 r. – sprawa **BRMG.0006.218.2024**

Pani Olga Goitowska – Dyrektor Wydziału Gospodarki Komunalnej

Przedstawiając przedmiotowy projekt uchwały (Druk Nr 79) powiedziała m.in., że jest to bardzo stara uchwała z roku 2002. Jest to uchwała, która daje upoważnienie Prezydentowi Miasta Gdańska do określenia wysokości ceny za gospodarowanie odpadów, ale jej brzmienie stare, czyli takie dotychczasowe jest w zakresie ustalania

wysokości opłat za przyjęcie odpadów komunalnych na wysypisku w Gdańsku Szadółkach. W związku z powyższym, biorąc pod uwagę, że właśnie odpala się Port Czystej Energii (PCE) i koszty związane z zagospodarowaniem frakcji energetycznej, to nie są koszty właśnie związane z funkcjonowaniem samego Zakładu Utylizacyjnego (ZU), a samego składowiska, więc musieliśmy poszerzyć zakres kompetencji oraz bardziej oddać prawdziwość ceny ustalonej na bramie w ZU, czyli zmieniamy tamten zapis po prostu na „opłat za przyjęcie do zagospodarowania odpadów komunalnych”. Chodzi tylko o to, żeby nie zawężać tego starego zapisu, a dać szerszy ogląd z uwagi na PCE.

Przewodniczący Piotr Dzik

Dziękuję bardzo. Czy są jakieś pytania do pani dyrektor? Nie widzę, zatem przechodzimy do opiniowania.

Ustalenia: Opinia Komisji

Przewodniczący Piotr Dzik

Poddał pod głosowanie przyjęcie i pozytywne zaopiniowanie projektu uchwały Rady Miasta Gdańska zmieniającej uchwałę w sprawie powierzenia Prezydentowi Miasta Gdańska uprawnień w zakresie ustalania wysokości niektórych cen i opłat za usługi komunalne o charakterze użyteczności publicznej oraz za korzystanie z gminnych obiektów i urzędzeń użyteczności publicznej- Druk Nr 79.

Głosowanie:

Po wysłuchaniu informacji i wyjaśnień przedstawionych przez Panią Olgę Goitowską - Dyrektor Wydziału Gospodarki Komunalnej, Komisja 5 głosami za - jednogłośnie - przyjęła i pozytywnie zaopiniowała przedmiotowy projekt uchwały, zawarty w Druku Nr 79 - bez poprawek. Opinia Nr 4-4/15/15/2024 - została przekazana do protokołu z sesji Rady Miasta Gdańska z dnia 29 sierpnia 2024 roku.

PUNKT – 3.

Rozpatrzenie i zaopiniowanie projektu uchwały RMG w sprawie wyrażenia zgody na zawarcie kolejnych umów dzierżawy z dotychczasowymi dzierżawcami – Druk Nr 80.

Przedstawia: Ewelina Latoszevska - Dyrektor Biura Zieleni w Gdańskim Zarządzie Dróg i Zieleni

Oryginał projektu uchwały znajduje się w protokole z sesji Rady Miasta Gdańska z 29 sierpnia 2024 r. – sprawa **BRMG.0006.219.2024**

Przewodniczący Piotr Dzik

Przystępujemy do procedowania 3 punktu obrad tj. projektu uchwały RMG w sprawie wyrażenia zgody na zawarcie kolejnych umów dzierżawy z dotychczasowymi dzierżawcami – Druk Nr 80.

Pani Ewelina Latoszevska - Dyrektor Biura Zieleni w Gdańskim Zarządzie Dróg i Zieleni

Referując przedmiotowy projekt uchwały, zawarty w Druku Nr 80 powiedziała m.in., że przedkładamy propozycję uchwały w sprawie wyrażenia zgody na zawarcie kolejnych umów dzierżaw z dotychczasowymi dzierżawcami. Jest to uchwała podejmowana w oparciu o dwie ustawy, ustawę o samorządzie gminnym i ustawę o gospodarce nieruchomościami. Chodzi o to, aby Gdański Zarząd Dróg i Zieleni mógł zawrzeć na kolejne trzy lata umowy z dotychczasowymi dzierżawcami ogrodów o charakterze przydomowym, rekreacyjnym, które są gruntami gminnymi. Dziękuję bardzo i proszę o pozytywną opinię.

Przewodniczący Piotr Dzik

Dziękuję bardzo. Czy są jakieś pytania ze strony członków Komisji? Nie ma, przechodzimy do opiniowania.

Ustalenia: Opinia Komisji

Przewodniczący Piotr Dzik

Poddał pod głosowanie przyjęcie i pozytywne zaopiniowanie projektu uchwały Rady Miasta Gdańska w sprawie wyrażenia zgody na zawarcie kolejnych umów dzierżawy z dotychczasowymi dzierżawcami – Druk Nr 80.

Głosowanie:

Po wysłuchaniu informacji i wyjaśnień przedstawionych przez Panią Ewelinę Latoszewską - Dyrektora Biura Zieleni w Gdańskim Zarządzie Dróg i Zieleni, Komisja 4 głosami za - jednogłośnie - **przyjęła i pozytywnie zaopiniowała** przedmiotowy projekt uchwały, zawarty w Druku Nr 80 - bez poprawek. **Opinia Nr 4-4/16/16/2024 - została przekazana do protokołu z sesji Rady Miasta Gdańska z dnia 29 sierpnia 2024 roku.**

PUNKT – 4.

Działania Zarządu Morskiego Portu Gdańsk S.A. mające na celu zmniejszenie uciążliwości spowodowanych pyłem węglowym.

Zaproszeni: Pani Dorota Pyć - Prezes Zarządu, Pan Alan Aleksandrowicz - Wiceprezes Zarządu ds. Finansowych, Pan Krzysztof Kaczmarek – Wiceprezes Zarządu ds. Infrastruktury

Obecni na posiedzeniu:

Pani Regina Stawnicka, Rzecznik Prasowy ZMPG, Pan Piotr Bura, Dyrektor Departamentu Marketingu i Komunikacji ZMPG

Przewodniczący Piotr Dzik

Przystępujemy do procedowania 4 punktu obrad tj. działania Zarządu Morskiego Portu Gdańsk S.A. mające na celu zmniejszenie uciążliwości spowodowanych pyłem węglowym. Proszę bardzo. Kto będzie przestawiał?

Pani Regina Stawnicka, Rzecznik Prasowy Zarządu Morskiego Portu Gdańsk

Dzień dobry, będę referować. Czy jest możliwość odtworzenia prezentacji?

Przewodniczący Piotr Dzik

Tak, jest możliwość. Tylko pani jest z Zarządu Morskiego Portu Gdańsk, tak?

Pani Regina Stawnicka, Rzecznik Prasowy Zarządu Morskiego Portu Gdańsk

Jest jeszcze obecny jest pan dyrektor ...

Pan Piotr Bura, Dyrektor Departamentu Marketingu i Komunikacji ZMPG

Dzień dobry.

Przewodniczący Piotr Dzik

Bardzo proszę panią o przedstawienie działań.

Radna Żaneta Geryk – członek Komisji

Przepraszam bardzo. Dlaczego nie ma pani prezes Zarządu?

Pan Piotr Bura, Dyrektor Departamentu Marketingu i Komunikacji ZMPG

Oddelegowała nas do tego zadania.

Radna Żaneta Geryk – członek Komisji

Potwierdziła zaproszenie i napisała, że będzie, otrzymaliśmy na emaila taką informację. (zaproszenie potwierdzone 20 sierpnia przez Panią Katarzynę Markiewicz, Asystentkę Pani Prezes Pyć).

Pan Piotr Bura, Dyrektor Departamentu Marketingu i Komunikacji ZMPG

Nie znam tych ustaleń, wiem, że dostaliśmy polecenie ...

Pani Regina Stawnicka, Rzecznik Prasowy Zarządu Morskiego Portu Gdańsk

Taki był plan. Niestety Pani Prezes musiała zrezygnować z udziału w dzisiejszym posiedzeniu, gdyż miała inne ważne sprawy, dlatego oddelegowała nas, rzecznika prasowego i pana dyrektora.

Przewodniczący Piotr Dzik

Rozumiem, że miała wcześniej jakieś spotkania umówione. Dzisiaj zadowolimy się tym co mamy, bardzo proszę.

Pan Piotr Bura, Dyrektor Departamentu Marketingu i Komunikacji ZMPG

Polecenie otrzymaliśmy w piątek, czy w czwartek. (Komisja otrzymała emaila 23 sierpnia 2024 roku, w piątek o godz.10,42 od Asystentki Pani Prezes, w którym aktualizuje osoby na posiedzeniu i informuje, że będą obecni: Pani Regina Stawnicka, Rzecznik Prasowy Zarządu Morskiego Portu Gdańsk i Pan Piotr Bura, Dyrektor Departamentu Marketingu i Komunikacji ZMPG).

Pani Regina Stawnicka, Rzecznik Prasowy Zarządu Morskiego Portu Gdańsk

Mam przyjemność przedstawić Państwu działania jakie Zarząd Morskiego Portu Gdańsk podejmuje w celu zminimalizowania negatywnych skutków pylenia węgla składowanego na terenie portu.



Zapoznajmy się na początek z agendą, tego co będziemy omawiać. Chcielibyśmy Państwu pokrótce przedstawić genezę sytuacji, czyli dlaczego tak naprawdę mamy do czynienia w tej chwili z taką sytuacją, że ten węgiel na terenie portu jest w takich zwiększonych ilościach oraz pokrótce przedstawić przyczyny tego pylenia.

AGENDA

1. Geneza sytuacji
2. Statystyki dotyczące przeładunków węgla w Porcie Gdańsk
3. Pomiary czystości powietrza
4. Działania ZMPG nakierowane na ograniczenie pylenia
5. Współpraca ZMPG z instytucjami zewnętrznymi w zakresie redukcji pylenia
6. Raporty Straży Miejskiej
7. Komunikacja z otoczeniem
8. Współpraca z mieszkańcami i aktywności na rzecz lokalnej społeczności
9. Podsumowanie i plany na przyszłość



Następnie pokażemy statystyki dotyczące przeładunków węgla w Porcie Gdańsk. Pokażemy też Państwu pomiary czystości powietrza. Powiemy o tym co port robi w tym zakresie. Następnie pokażemy działania ZMPG nakierowane na ograniczenie pylenia. Omówimy też współpracę ZMPG z instytucjami zewnętrznymi w zakresie redukcji pylenia. Pokażemy raporty Straży Miejskiej, która wspiera nas w tym zakresie. Omówimy jak komunikujemy się z otoczeniem w tej sprawie, co robimy dla

mieszkańców i jakie aktywności na rzecz lokalnej społeczności jako Port Gdańsk prowadzimy oraz podsumujemy i pokażemy jakie mamy plany na przyszłość.

Geneza

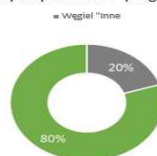
- Węgiel to główny surowiec energetyczny w Polsce
- Węgiel oraz jego produkty pochodne były przeładowywane na terenie Portu Gdańsk od czasu jego powstania



Mix energetyczny w Polsce (2023)



Mix energetyczny w Polsce - prognoza na 2035



Proszę Państwa bardzo chciałabym żebyśmy wszyscy pamiętali o tym, dlaczego węgiel jest składowany na terenie Portu Gdańsk. Węgiel tj. podstawowy surowiec energetyczny w Polsce. Zarówno węgiel jak i produkty pochodne węgla były przeładowywane na terenie Portu Gdańsk od momentu powstania portu. Jak Państwo widziecie na zamieszczonych tutaj wykresach mix energetyczny w Polsce 63% energii i ciepła pochodzi niestety z węgla.

Plany, bardzo ambitne plany na 2035 rok, nie wiadomo czy możliwe do spełnienia. Jest to bardzo ambitna obecna agenda rządowa. Zakładają, proszę zobaczyć, że w ciągu 10 lat zejdziemy do 20%. Wciąż ten węgiel niestety będzie obecny, natomiast jest szansa, że może nie w tak dużych ilościach.

Pamiętajmy, że jest to ambitne jak powiedziałam prognoza i nie wiadomo czy będzie wykonana. Warunkiem tutaj jest budowa elektrowni jądrowej na terenie naszego kraju. Póki co węgiel jest podstawowym surowcem i korzystamy z niego chociażby nawet tutaj dzisiaj siedząc mogąc skorzystać z prezentacji i mieć oświetloną salę.

Pan Piotr Bura, Dyrektor Departamentu Marketingu i Komunikacji ZMPG

Przepraszam, może dopowiem, ale to jeżeli będą oczywiście pytania w trakcie prezentacji, to proszę zadawać, natomiast dopowiem, że ten rok 2035, zbudowanie elektrowni atomowej przez rząd jest wciąż podtrzymywany, aczkolwiek słyszymy głosy, że być może będzie to później, ale jakby jako Polska uczestniczymy w tej zmianie mix-u energetycznego, my jako Gdańsk bardzo mocno wspieramy ten kierunek, ale póki co musimy realizować to co jest, jest nam nadane.

Pani Regina Stawnicka, Rzecznik Prasowy Zarządu Morskiego Portu Gdańsk

Być może Państwo wiecie, że właśnie na terenie portu są prowadzone obecnie inwestycje, które mają na celu przyspieszenie tej transformacji energetycznej ...

Pani Elżbieta Żmijewska, Rada Dzielnicy Przeróbka

... przepraszam, czy mogę zadać pytanie, bo pan powiedział, że w trakcie prezentacji można ...

Przewodniczący Piotr Dzik

... przepraszam bardzo, ale mam prośbę, żeby to nie była polemika, proszę, aby pani kontynuowała prezentację i później będzie dyskusja, będą zadawane pytania, będę udzielał głosu, żeby był porządek jak zawsze na tej Komisji. Bardzo proszę dalej.

Pani Regina Stawnicka, Rzecznik Prasowy Zarządu Morskiego Portu Gdańsk

Co jest ważne? Być może Państwo jesteście tego świadomi.

Geneza - sytuacja geopolityczna 2022-2023

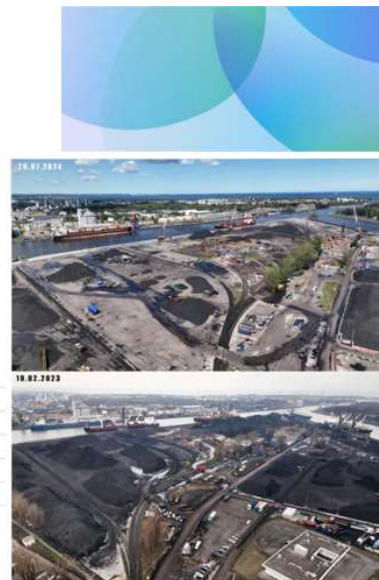
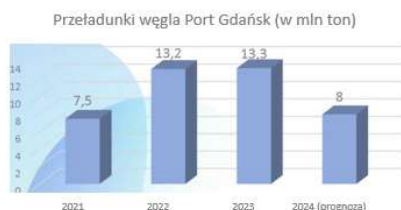
- Od dnia rozpoczęcia konfliktu Rosji z Ukrainą, zgodnie z postanowieniami *Uchwały nr 165/2022 Rady Ministrów z dnia 26 lipca 2022 r. w sprawie zabezpieczenia zdolności przeładunkowych węgla przez podmioty zarządzające portami morskimi* o podstawowym znaczeniu dla gospodarki narodowej Port Gdańsk stał się **głównym punktem odbioru i dystrybucji węgla w Polsce**



Sytuacja w latach 2022-2023, to jest ten okres, kiedy mamy do czynienia ze zwiększoną dostawą węgla do Polski, zwiększonymi przeładunkami węgla na terenie Portu Gdańsk. Jest to rezultat uchwały Rady Ministrów, która nakazywała wręcz podmiotom takim jak Port Gdańsk podjęcia wszelkich działań nakierowanych na zapewnienie bezpieczeństwa energetycznego naszego kraju w tym trudnym okresie. I tak jak Państwo widzicie, te lata 2022 i 2023 to lata rzeczywiście dużego wzrostu przeładowywanego węgla na terenie Portu Gdańsk.

Przeładunki węgla 2023 vs. 24 w Porcie Gdańsk

- **2022/2023 - bardzo duży wzrost przeładowywanego wolumenu węgla**
- **2024 - znaczne zmniejszenie wolumenu przeładowywanego węgla:** porównując pierwsze półrocze 2023 r. z pierwszym półroczem 2024 r. wolumen spadł z 8,4 miliona ton do 3,3 miliona ton (spadek o 61 %)



Proszę zobaczyć, że w 2021 roku było 7,5 miliona ton, a w latach 2022-2023 były to ilości przekraczające 13 milionów ton. To co jest pocieszające to to, że w tym roku

2024 mamy do czynienia ze znacznym zmniejszeniem wolumenu przeładowywanego węgla i w I półroczu tego roku było to 3,3 miliona ton, czyli jest to spadek o 61% w stosunku do analogicznego okresu roku ubiegłego. Ten rok, jak Państwo widziecie, według prognoz powinniśmy zakończyć również takim poziomem podobnym do tych lat, praktycznie do dziesięciolecia całego poprzedzającego te rekordowe lata 2022-2023. Ta sytuacja na rynku polskim się stabilizuje.

Co jest bardzo ważne i co chcielibyśmy, żebyście Państwo mieli tego świadomość? Zarząd Morskiego Portu Gdańsk na bieżąco monitoruje jakość powietrza w okolicach portu. Na terenie portu rozlokowanych jest osiem czujników, które monitorują stężenie pyłów:

Pomiary czystości powietrza

- ✓ ZMPG S.A. na bieżąco monitoruje jakość powietrza w Porcie Gdańsk
- ✓ Na terenie portu rozlokowanych jest osiem czujników monitorujących stężenie pyłów dla cząstek PM2.5 oraz PM10 oraz jeden dla cząstek PM40-PM100
- ✓ Ich rozmieszczenie zostało skonsultowane w ramach stałej współpracy z Fundacją "Agencja Regionalnego Monitoringu Atmosfery Gdańsk-Gdynia-Sopot" (ARMAG)
- ✓ Operatorzy codziennie otrzymują „Prognozę ryzyka pylenia z materiałów sypkich oraz akumulacji pyłów PM10/PM2.5” dla obszaru Portu Gdańsk umożliwiającą dostosowanie działań w stosunku do prognozowanego ryzyka pylenia a w przypadku silnego wiatru wstrzymanie prac przeładunkowych
- ✓ Wszelkie dane pomiarowe są publikowane zarówno na stronie ZMPG S.A. oraz na stronie Fundacji



PORT
GDAŃSK

1) Przemysłowa-
Krasieckiego
(Wolny Obszar
Cielny); 2) Maszt
SO-W.1

Wszystkie dane pomiarowe są publikowane na naszej stronie. Można sobie wejść na stronę internetową i w poszczególnych miejscach zobaczyć jakie są aktualne oraz historia stężenia pyłów.

Tutaj pokusiłam się o taką statystykę dla Państwa też, żeby pokazać jak to w tej chwili wygląda. Pył PM10, jedyny normowany w porządku prawnym w Polsce. Jak Państwo widziecie liczbą, takich powiedzmy gorszych wskazań emisji tego pyłu w okolicach Nowego Portu w 2024 roku jest znacząco niższa niż w 2023 roku, tj. aż o 66% mniej takich wskazań i co bardzo ciekawe chciałabym abyście Państwo zwrócili uwagę na to, kiedy niewielki ewentualne przekroczenia występują. One występują najczęściej w okresie grzewczym, w okresie zimowym, kiedy mamy do czynienia też ze zwiększoną emisją dwutlenku węgla do atmosfery, wynikającą też z tego, że część domostw, również tych zlokalizowanych na terenie Nowego Portu, ponieważ nie jest podłączona do sieci ciepłowniczej miasta, korzysta z zewnętrznych źródeł jakim jest np. węgiel.

Wyniki pomiarów czystości powietrza

- ✓ Liczba stwierdzonych pogorszeń wskaźników normowanego pyłu PM 10 w roku 2024 jest znacząco niższa niż w 2023 roku (o 66%)
- ✓ Odnotowywane przekroczenia wynikały z chwilowych awarii urządzeń, braku łączności GSM lub z warunków atmosferycznych sprzyjających akumulacji zanieczyszczeń, jakie występowały na terenie całej aglomeracji Trójmiasta i były głównie odnotowane w okresie grzewczym (wyjątek: pożar 15.07.2024)



Stacja pomiarowa		Data pomiaru	
Stacja pomiarowa	Wzrost	Data	Godzina
K2 Muro 50-01	12	2023-02-08	2024-01-30
		2023-02-09	2024-01-31
		2023-02-10	2024-02-01
		2023-02-11	2024-02-02
		2023-02-12	2024-02-03
		2023-02-13	2024-02-04
		2023-02-14	2024-02-05
		2023-02-15	2024-02-06
		2023-02-16	2024-02-07
		2023-02-17	2024-02-08
		2023-02-18	2024-02-09
		2023-02-19	2024-02-10

Stacja pomiarowa		Data pomiaru	
Stacja pomiarowa	Wzrost	Data	Godzina
K3 Muro 50-02	12	2023-02-08	2024-01-30
		2023-02-09	2024-01-31
		2023-02-10	2024-02-01
		2023-02-11	2024-02-02
		2023-02-12	2024-02-03
		2023-02-13	2024-02-04
		2023-02-14	2024-02-05
		2023-02-15	2024-02-06
		2023-02-16	2024-02-07
		2023-02-17	2024-02-08
		2023-02-18	2024-02-09
		2023-02-19	2024-02-10

Później tutaj mamy porównanie (pokazała na slajdzie) analogicznych okresów i jak Państwo widziecie te stężenia w poszczególnych okresach spadają. Natomiast musimy pamiętać, że nie jesteśmy do końca tutaj pewni czy wszystkie te zanieczyszczenia pochodzą z terenu portu. Tak jak powiedziałam Nowy Port jest dzielnicą wysoce uprzemysłowioną. Mamy tam do czynienia ze wzmożonym ruchem kołowym, samochodowym, nie tylko pojazdów osobowych, ale też pojazdów ciężarowych przewożących różnego rodzaju ładunki. To są też tereny, gdzie zlokalizowanych jest wiele innych zakładów przemysłowych, jest elektrociepłownia. Tak, że trzeba pamiętać, że to nie są jedynie pomiary pylenia z hałd węglowych, natomiast gdyby rzeczywiście przyjąć, że port ma jakiś wpływ, to rzeczywiście Państwo widziecie w tym roku jest tutaj znacząca poprawa.

Przejdę teraz do sekcji działań ZMPG:

Działania ZMPG nakierowane na ograniczenie pylenia

- ✓ Zarząd Portu Gdańsk prowadzi szereg czynności, mających na celu możliwe do zrealizowania ograniczenie emisji pyłu, systematycznie wprowadzając nowe działania i rozbudowując zaplecze sprzętu do tego wykorzystywanego
- ✓ Działania te są zgodne m.in. z katalogiem najlepszych praktyk dotyczących przeladunku towarów suchych, powstałym z inicjatywy Race For The Baltic, szwedzkiej organizacji non-profit wspierającej rozwiązania mające na celu poprawę stanu Morza Bałtyckiego



Działania ZMPG nakierowane na ograniczenie pylenia

- ✓ Powołano zespół, którego zadaniem jest bieżące monitorowanie Kontrahentów prowadzących działalność mogącą powodować pylenie
- ✓ W ramach inspekcji terenowych niezwłocznie przekazywane są uwagi i zalecenia w przypadku wystąpienia sytuacji stanowiących zagrożenie emisji pyłów



Spółki przeładujące węgiel na terenie portu:

- Port Gdański Eksploatacja
- Przedsiębiorstwo Przeładunkowo-Składowe Port Północny
- J&S Energy
- Przedsiębiorstwo Przeładunkowo-Składowe Siark-Port
- Speed
- Węglobud
- Węglkokoks

Powołano specjalny zespół, którego zadaniem jest bieżące monitorowanie kontrahentów prowadzących działalność mogącą powodować pylenie, bo musimy pamiętać, że to nie jest tylko port, który za to odpowiada, to są po prostu firmy zlokalizowane na terenie portu, które zajmują się przeładunkiem tego węgla. Ta współpraca w ostatnim okresie bardzo mocno nasilona. W ramach prowadzonych inspekcji terenowych niezwłocznie są przekazywane wszelkie uwagi do tych podmiotów oraz zalecenia w przypadku wystąpienia sytuacji stanowiących zagrożenie emisji pyłów.

Teraz chciałabym przejść przez szereg tych działań, żebyście Państwo zobaczyli co tak naprawdę jest robione, również z dokumentacją fotograficzną, więc:

Działania ZMPG nakierowane na ograniczenie pylenia

- ✓ czyszczone są ciągi komunikacyjne i place, a zebrane w ten sposób zanieczyszczenia są wywożone na składowiska odpadów



Działania ZMPG nakierowane na ograniczenie pylenia

- ✓ operatorzy mają obowiązek polewania wodą placów składowych, w tym celu stosowany jest preparat celulozowy i polimerowy redukujący zapylenie
- ✓ na terenach portowych pracuje kilkadziesiąt kurtyn wodnych oraz armaty wyrzucające mgłę wodną



Wszystkie te działania, które Państwu przedstawiamy, czyli zraszanie, monitoring zanieczyszczenia powietrza są zgodne z katalogiem najlepszych praktyk dotyczących przeładunku towarów masowych suchych jak nawozy i fosforyt powstałych z inicjatywy Race For The Baltic szwedzkiej organizacji non profit mające na celu poprawę stanu Morza Bałtyckiego. Musimy bowiem pamiętać, że nie tylko Port Gdańsk mierzy się z tym problemem, z problemem pylenia, tj. problem powszechny w większości portów tam gdzie dochodzi do przeładunku tego typu towarów.

Myjnia kół i podwozi samochodowych, pracująca w cyklu zamkniętym, czyli nie oddająca żadnych zanieczyszczeń poza obiekt. Pojazdy, które przyjeżdżają na teren portu mogą w każdej chwili skorzystać i wyjechać z terenu portu czystym pojazdem.

Działania ZMPG nakierowane na ograniczenie pylenia

- ✓ używana jest myjnia kół i podwozi samochodowych w pełni mobilna, pracująca w cyklu zamkniętym, czyli nie oddająca żadnych zanieczyszczeń poza obiekt



Kolejnym takim działaniem jest to, że w przypadku silnego wiatru wstrzymywane są prace przeładunkowe. To właśnie odbywa się też na podstawie tych prognoz

wysyłanych przez firmę współpracującą z nami w zakresie monitoringu jakości powietrza.

Działania ZMPG nakierowane na ograniczenie pylenia



- ✓ w przypadku silnego wiatru wstrzymywane są prace przeładunkowe, a operatorzy nie mogą załadowywać węgla z dużej wysokości np. do wagonów



Operatorzy otrzymują wytyczne, aby nie załadowywać węgla z dużej wysokości np. do wagonów. Materiały, które leżą dłużej na placach są laminowane, co powoduje związanie powierzchniowe pyłu. I jak widzicie Państwo są też stosowane siatki na ogrodzenia ograniczające pylenie.

Działania ZMPG nakierowane na ograniczenie pylenia

- ✓ materiały, które leżą dłużej na placach, są laminowane, co powoduje związanie powierzchniowe pyłu
- ✓ stosowane są siatki na ogrodzenia ograniczające pylenie



I tutaj trzeba pamiętać, że te wszystkie działania wiążą się ze znacznymi kosztami, jakie Zarząd Morskiego Portu Gdańsk ponosi. Tylko w okresie od stycznia do maja 2024 roku kwota poniesiona zarówno przez bezpośrednio ZMPG, jak i działających na terenie portu kontrahentów przekroczyła 4 miliony złotych, a ponieważ działania te

będą kontynuowane no to możemy oczywiście sobie obliczyć jaka kwota mniej więcej wyjdzie do końca roku.

Działania ZMPG nakierowane na ograniczenie pylenia

W związku prowadzonymi działaniami ZMPG S.A. poniósł następujące koszty:

- ✓ z tytułu monitoringu zapylenia (w tym dzierżawy i serwisu urządzeń) oraz prognozowania ryzyka pylenia i akumulacji pyłów Spółka za okres styczeń-maj 2024 r. wydatkowała 59 400 zł
- ✓ z tytułu bieżącego utrzymania porządku i czystości na terenach portowych (w szczególności zmiatania i zraszania) Spółka za okres styczeń-maj 2024 r. wydatkowała 1 939 319 zł
- ✓ Natomiast Kontrahenci - w okresie styczeń-maj 2024 r. wydatkowali łącznie 1 912 645 zł



Warto również pamiętać, że ZMPG stale współpracuje z instytucjami zewnętrznymi powołanymi do tego, aby wspierać mieszkańców, ale też instytucje jak nasza w zakresie redukcji skutków pylenia. Przede wszystkim ZMPG zwrócił się do Inspekcji Transportu Drogowego i Komendy Miejskiej Policji z prośbą o zintensyfikowanie prowadzonych kontroli drogowych pod kątem przestrzegania prawa o ruchu drogowym, który to nakłada na kierowców pojazdów ciężarowych wyjeżdżających z terenów portowych z węglem, obowiązek zabezpieczenia przestrzeni ładunkowej odpowiednimi plandekami.

Współpraca ZMPG z instytucjami zewnętrznymi w zakresie redukcji skutków pylenia

- ✓ Port Gdańsk zwrócił się do Inspekcji Transportu Drogowego i Komendy Miejskiej Policji z prośbą o zintensyfikowanie prowadzonych kontroli drogowych pod kątem przestrzegania prawa o ruchu drogowym, nakładającego na kierowców pojazdów ciężarowych, wyjeżdżających z terenów portowych z węglem, obowiązek zabezpieczania przestrzeni ładunkowej odpowiednimi plandekami
- ✓ ZMPG S.A. pozostaje w stałym kontakcie z Wojewódzkim Inspektorem Ochrony Środowiska w Gdańsku, który przeprowadza kontrole Kontrahentów operujących na terenie Portu Gdańsk - dotychczas brak jest informacji o rażących nieprawidłowościach
- ✓ Podjęta została korespondencja z przedstawicielami Urzędu Marszałkowskiego w Gdańsku - organem, który mógłby realizować czynności zobowiązujące podmioty korzystające ze środowiska lub negatywnie na nie oddziałujące do jego ograniczenia



ZMPG pozostaje w stałym kontakcie z Wojewódzkim Inspektorem Ochrony Środowiska w Gdańsku, który przeprowadza kontrole kontrahentów operujących na terenie portu i jak dotychczas nie otrzymaliśmy od tej instytucji jakiegokolwiek informacji świadczących o rażących nieprawidłowościach. W ostatnim czasie podjęta została również korespondencja z przedstawicielami Urzędu Marszałkowskiego w Gdańsku, który w naszej opinii mógłby również pomóc w realizacji czynności zobowiązujących podmioty działające na terenie portu celem redukcji pylenia.

To co jest bardzo ważne, to też współpraca ze Strażą Miejską w Gdańsku. Poprosiliśmy Straż o wsparcie i jak Państwo widzicie w ostatnim okresie miały miejsce dwie kontrole.

Kontrole Referatu Ekologicznego Straży Miejskiej Gdańsk w rejonie portowych składów węgla

I kontrola: 10 - 19 lipca:

- we współpracy z policjantami Wydziału Ruchu Drogowego
- 17 patroli, 22 kontrole
- pierwszego dnia kontroli stwierdzono zapylenie w rejonie portu oraz na terenie składów węgla usytuowanych w pobliżu terminala masowego, pył był przenoszony przez wiatr
- w kolejnych dniach sytuacja się poprawiła - zapylenie nad hałdami zmniejszyło się, a pracownicy portu zintensyfikowali polewanie węgla wodą; na drogach dojazdowych jeździły cysterny i zraszały je wodą; na drogach dojazdowych pojawił się także pojazd sprzątający
- ww. działania były kontynuowane także w pozostałych dniach

II kontrola: 24 lipca-9 sierpnia:

- 6 patroli strażników
- pomiary p/k stężenia w powietrzu pyłów zawieszonych PM10 i 2,5 przy wykorzystaniu specjalistycznego urządzenia, które jest na wyposażeniu straży - tzw. mobilnego laboratorium
- kontrola ciężarówek przewożących węgiel w zakresie przestrzegania przepisów dotyczących zabezpieczenia ładunku

Wyniki badań w rejonie ulic Ku Ujściu, Lenartowicza, Śnieżnej oraz innych pobliskich lokalizacjach wykazały, że **jakość powietrza mieściła się w normach, a wszystkie ciężarówki podczas przewozu ładunku miały zaciągnięte plandeki.**



Pierwsza kontrola przeprowadzona w lipcu rzeczywiście wykazała w pierwszym dniu zapylenie w rejonie portu oraz na terenie składów węgla usytuowanych w pobliżu terminala masowego. Pył po prostu był przenoszony z tamtych miejsc przez wiatr. W kolejnych dniach się sytuacja poprawiła, zapylenie nad hałdami się zmniejszyło, a pracownicy portu zintensyfikowali polewanie węgla wodą, nawet na drogach dojazdowych jeździły cysterny i zraszały je wodą i te działania były kontynuowane w kolejnych dniach, nie tylko kontroli, ale tak jak powiedziałam również po kontroli.

Kolejna kontrola odbyła się w dniach 24 lipca, 9 sierpnia. I tutaj też były prowadzone przez Straż Miejską pomiary stężenia pyłów zawieszonych PM10 i 2,5 przy wykorzystaniu specjalistycznego urządzenia, czyli to było dodatkowe alternatywne urządzenie od tych, które omawiałam przed chwilą, z których na co dzień korzysta port. I odbyła się kontrola ciężarówek przewożących węgiel pod kątem zabezpieczania ładunku węglowego plandekami. I tak jak Państwo widzicie jakość mieściła się w normach, wszystkie ciężarówki podczas przewozu miały plandeki, pylenia nie odnotowano. Tak, że widać, że te działania przynoszą efekty bardzo się cieszymy, że taka zewnętrzna kontrola miała miejsce.

Po krótko chciałam też omówić co robimy, jak komunikujemy się z otoczeniem w tej kwestii.

Komunikacja z otoczeniem

mieszkanicyNP@portgdansk.pl

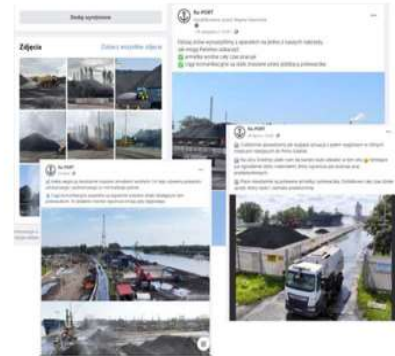
- ✓ specjalna skrzynka mailowa do komunikacji z mieszkańcami

Strona internetowa
www.portgdansk.pl

- ✓ zakładka „Ochrona środowiska”
- ✓ zakładka „wydarzenia”

Strona Facebook Ra-Port

- ✓ biuletyn poświęcony działaniom Portu Gdańsk, operatorów portowych i służb publicznych, zmierzającym do zminimalizowania negatywnych skutków pylenia



Przede wszystkim uruchomiliśmy specjalną skrzynkę mailową do komunikacji z mieszkańcami, na którą mieszkańcy mogą zgłaszać ewentualne nieprawidłowości zauważone jakieś niewłaściwe działania operatorów. Tych zgłoszeń było raptem kilka na początku miesiąca. W tej chwili jest totalny spokój, nic się nie dzieje, mieszkańcy nie kontaktują się z nami tą drogą. Mamy też na stronie internetowej taką specjalną zakładkę ochrona środowiska. To jest właśnie to miejsce, o którym wspominałam, gdzie można sobie wejść i na bieżąco sprawdzać aktualne wskazania pylenia oraz w zakładce wydarzenia znajdują się wszystkie komunikaty generowane przez Zarząd Morskiego Portu Gdańsk do mieszkańców, czy też można dowiedzieć się jakie działania są podejmowane. I w ostatnim czasie uruchomiliśmy też taką specjalną stronę na Facebooku, raport. Jest to taki codzienny biuletyn poświęcony działaniom portu, operatorów portowych i służb publicznych zmierzających do zminimalizowania negatywnych skutków pylenia. Jeździmy codziennie na tereny portowe i robimy zdjęcia chcąc transparentnie przekazać mieszkańcom co jest robione i udokumentować to, że nie są to jednorazowe działania, tylko działania prowadzone ciągle, codziennie.

Następny slajd:

Współpraca z mieszkańcami

W odpowiedzi na wzmoczone doniesienia medialne w lipcu 2024 r. odbyło się spotkanie przedstawicieli ZMPG z radnymi dzielnicy Nowy Port, a także Stogów, Przeróbki i Letnicy, poświęcone problemowi pylenia.

Zestaw działań ZMPG, nakierowanych na ograniczenie pylenia, został opracowany z uwzględnieniem przekazanych przez mieszkańców postulatów.



Nie było to łatwe spotkanie, gdyż jak Państwo domyślacie się, głównym i w zasadzie jedynym oczekiwaniem mieszkańców jest to, żeby węgiel z terenów portowych zniknął, co jak wiemy i co podkreślałam na początku jest to niemożliwe, więc w tej chwili bardzo trudno jest wypracować tutaj jakieś rozwiązania kompromisowe. Absolutnie rozumiemy mieszkańców, natomiast musimy też pamiętać o tej roli portu, strategicznej w zapewnieniu bezpieczeństwa energetycznego kraju. Natomiast był zaprezentowany zestaw działań jakie Port Gdańsk podejmuje. Działania oczywiście nakierowanych na ograniczenie pylenia. Mieszkańcy zgłaszali również swoje propozycje i one są uwzględniane w tym zestawie działań stosowanych przez port.

Co więcej? Chcemy być dobrym sąsiadem dla mieszkańców, dlatego już od kilku lat prowadzimy działania na rzecz lokalnej społeczności. Poniżej jest kilka przykładów wymienionych:

Działania ZMPG na rzecz lokalnej społeczności

- ✓ Coroczna Akcja Lato z Portem Gdańsk i Baltic Hub (kino letnie i aktywności sportowe na plaży w Stogach)
- ✓ Dni Nowego Portu - udział w festynie dla mieszkańców
- ✓ Wspieranie sportu (sponsoring drużyny Portowiec Gdańsk oraz Półmaratonu Gdańskiego)
- ✓ Projekt nasadzeń drzew
- ✓ Współfinansowanie budowy placu zabaw w Nowym Porcie
- ✓ Wsparcie finansowe Oddziału Dziennego Psychiatrycznego Rehabilitacyjnego dla Dzieci i Młodzieży w Nowym Porcie



Za chwilę na początku września będzie organizowany festyn Dni Nowego Portu, na którym stale jesteśmy obecni. Spieramy także sport, wszelkie aktywności sportowe tj. sponsoring drużyny Portowiec Gdańsk oraz takiego wydarzenia Półmaraton Gdański. Realizujemy też projekty związane z nasadzeniami drzew. Taki projekt też polegający na budowie placu zabaw w Nowym Porcie, lada chwila będzie ten plac oddany do użytku. Port Gdańsk jest tam znacznym sponsorem pokrywającym dużą część kosztów budowy tego placu. Możemy się też poszczycić taką działalnością wspierającą Oddział Dzienny Psychiatryczny Rehabilitacyjny dla Dzieci i Młodzieży w Nowym, Porcie. Tam też przekazywane są znaczące środki finansowe na pomoc pacjentom tego Ośrodka, a jak wiemy problem psychiatrii dziecięcej jest bardzo mocno w Polsce zaniedbany.

Podsumowując. Jak Państwo widzieliście, działań podejmowanych przez Zarząd Morskiego Portu Gdańsk nakierowanych na zmniejszenie pylenia jest wiele.

Podsumowanie

Zdaniem ZMPG S.A., w wyniku podjętych działań, mimo, że problem pylenia nadal występuje, jego nasilenie jest znacznie mniejsze niż w roku 2022 i 2023.



Na pewno będzie ten problem cały czas obecny, szczególnie w niekorzystnych warunkach atmosferycznych. Natomiast naprawdę mamy nadzieję, że te działania pozwolą przynajmniej w jakiejś tam znacznej części zmniejszyć nasilenie tego pylenia tak, żeby mieszkańcy nie odczuwali tego, tak jak to było w latach 2022-2023. I z tymi też zmniejszonymi ilościami przeładowywanego węgla w porcie wiąże się takli plan na przyszłość, czyli jest plan portu, aby stopniowo przenosić miejsca składowania węgla z regionu w okolicy ul. Śnieżnej, czy Handlowej na obszary portu pierwotnie do tego przeznaczone. Tak, że jak Państwo wiecie w tych latach 2022-2023, no żeby zrealizować te dostawy musieliśmy praktycznie zapełnić wszystkie możliwe miejsca. Teraz przy tych zmniejszonych ilościach będzie to możliwe, czyli przenoszenie składów do Portu Północnego czy Basenu Górniczego, bo to są te miejsca najwłaściwsze, jeśli chodzi o składowanie węgla. Nie leżą w bezpośrednim sąsiedztwie dzielnic mieszkaniowych, są oddzielone naturalną barierą izolacyjną i wiatrochronną w postaci pasa zieleni.

Podsumowanie i plany na przyszłość

Zmniejszenie ilości przeładowywanego węgla pozwoli realizować przyjęty w Porcie Gdańsk **plan stopniowego przenoszenia miejsc składowania węgla** z rejonów w okolicy ul. Śnieżnej czy ul. Handlowej **na obszary portu pierwotnie do tego przeznaczone**, tj. Port Północny czy Basen Górniczy. Są one najwłaściwszą lokalizacją dla składowania węgla, gdyż nie leżą w bezpośrednim sąsiedztwie dzielnic mieszkaniowych i są oddzielone naturalną barierą izolacyjną i wiatrochronną w postaci pasa zieleni.

Planowany termin relokacji haldy węgla z terenu przy ul. Śnieżnej to III kwartał 2024 r., a haldy przy ul. Chodackiego to I kwartał 2025 r.

Tereny leżące w pobliżu stref mieszkaniowych będą komercjalizowane pod działalność nie powodującą emisji do powietrza - w tym celu prowadzone są intensywne działania wymagające przeprowadzenia postępowań przetargowych i zmian obecnie obowiązujących umów handlowych.



Teraz musimy pamiętać, że są to działania, które nie są możliwe do zrealizowania z dnia na dzień, ponieważ jesteśmy związani umowami i są to też duże przedsięwzięcia logistyczne i techniczne, więc pierwszych rezultatów możemy spodziewać się dopiero

w przeciągu kilku miesięcy, mowa jest o końcu roku 2024 i początku 2025. Tereny leżące w pobliżu stref będą komercjalizowane pod działalność niepowodującą emisji pyłów do powietrza. Tak, że podsumowując jeszcze Proszę Państwa zależy nam na tym, żeby być dobrym sąsiadem dla mieszkańców Nowego Portu. Zależy nam na tym, żeby to pylenie było jak najbardziej ograniczone i jak najmniej dotkliwe dla wszystkich mieszkańców Gdańska. natomiast musimy pamiętać, że potrzebujemy też na to czasu i ogromnych nakładów inwestycyjnych. Dziękuję.

Przewodniczący Piotr Dzik

Dziękuję bardzo. Tak reasumując, przyszło mi na myśl, bo pani dodała, czy tego węgla, bo wiemy, że węgiel przeładowywany musi być, od zarania ludzkości węgiel daje nam energii prawie 70%, a bez węgla mieszkańcy będą mieli zimno w domach, ale czy ilość tego węgla ładowanego, który zalega, musi być tak ogromna. Czy jest potrzeba takiego dużego składowania tego węgla, bo było mówione, że teraz jest jakby podwojona ilość tego węgla, czyli z 7 do 13 milionów ton?

Pan Piotr Bura, Dyrektor Departamentu Marketingu i Komunikacji ZMPG

Nie przekracza 14 milionów ton, z 7 do 13 wzrosło przez dwa kolejne lata tj. 2022-2023 i nie przypadkowo. Jest to dokładnie okres agresji Rosji na Ukrainę. Natomiast były też dwie bardzo lekkie zimy i tego węgla jest mniej i będzie mniej, ponieważ okazało się, że jakby obroniliśmy się przed takim lewarem energetycznym, który Rosja na pewno planowała na nas, i nie tylko na Polskę. Natomiast tego węgla teraz jest dużo i tutaj jako Zarząd Portu stajemy w takim kłopotcie, dlatego, że to nie my jesteśmy odpowiedzialni i nie możemy spowodować odbioru tego węgla przez kontrahentów naszych operatorów, to nawet nie są nasi klienci. To są firmy, które zaopatrują bloki energetyczne w surowiec i to one są odpowiedzialne za odbiór tego węgla i dostarczenie do bloków energetycznych, ale to nie są nasi kontrahenci. Nasi kontrahenci byli zobowiązani również przez Prezesa Rady Ministrów do zrealizowania przeładunków, i to zrobili i teraz są tego dalsze konsekwencje. My nie możemy wpłynąć bezpośrednio na to, żeby np. powiedzieć kontrahentowi, wywieź ten węgiel, ponieważ on nie ma gdzie wywieźć, ponieważ ktoś to musi odebrać i do bloku energetycznego dostarczyć.

Przewodniczący Piotr Dzik

Z tym pyleniem, to tak jak pani mówiła, że były kontrole i raz były przekroczone normy, tak?

Pan Piotr Bura, Dyrektor Departamentu Marketingu i Komunikacji ZMPG

Nie, nie. Ich było więcej. To zależy o jakiej kontroli mówimy. Pierwsza kontrola była Straży Miejskiej i było więcej naruszeń, w drugiej kontroli było mniej.

My też widzimy taki efekt, trochę mrozący wobec naszych kontrahentów, których bardzo szanujemy i dobrze z nimi współpracujemy, jednak również nam jako Zarządowi Portu zależy na tym, żeby oni przestrzegali po prostu prawo. czyli, jeżeli ciężarówka wyjeżdża na drogę publiczną to ma obowiązek przykryć plandeką węgiel.

Przewodniczący Piotr Dzik

Tutaj pani mówiła, że samochody mają możliwość mycia. Dla mnie mają możliwość, to nie znaczy, że to jest obowiązek i czy to jest egzekwowane, kontrolowane, że każdy samochód, który wyjeżdża jest myty, czy on ma obowiązek mycia samochodu, czy może umyć, bo to jest ważne ...

Pan Piotr Bura, Dyrektor Departamentu Marketingu i Komunikacji ZMPG

... obowiązek tak, właśnie dlatego po spotkaniu z prezydentem Grzelakiem i innymi służbami właśnie ...

Przewodniczący Piotr Dzik

Bo dla mnie, jeśli kierowca ma możliwość, czyli może umyć podwozie samochodu i koła, to nie jest równoznaczne z tym, że on ma obowiązek, bo w transporcie np. liczy się czas i gdy tego samochodu nie umyje to szybciej wyjedzie z portu i w dalszą trasę i wtedy mamy pył z ulicy a nie z hałdy.

Pan Piotr Bura, Dyrektor Departamentu Marketingu i Komunikacji ZMPG

To prawda ...

Przewodniczący Piotr Dzik

... to może tutaj powinniście uszczelnić ten system? Im więcej tych punktów myjących pojazdy, bo ja uważam, że głównie z tego jest to pylenie. Kiedyś byliśmy przy pirsach, to samochody tam jeżdżące najbardziej pyliły.

Pan Piotr Bura, Dyrektor Departamentu Marketingu i Komunikacji ZMPG

Tak, bo to nie jest nawet sam przeładunek, który pyli ...

Przewodniczący Piotr Dzik

Tu było powiedziane, że samochody mają możliwość przejechania i umycia samochodu. Oni mają mieć obowiązek a nie możliwość przejechania przez tą myjnię.

Pan Piotr Bura, Dyrektor Departamentu Marketingu i Komunikacji ZMPG

To są dwie sprawy. Jeżeli chodzi o plandeki, to absolutnie mają obowiązek i tutaj też dlatego też spotkanie w Urzędzie Miejskim się odbyło z wszelakimi służbami, gdzie była i Policja i Straż Miejska i WIOŚ, dlatego, że jak ciężarówka opuszcza teren portu i wjeżdża na drogę publiczną, to już jest kwestia Policji, kwestia Straży Miejskiej, kwestia innych służb.

Przewodniczący Piotr Dzik

Ona (ciężarówka) nie powinna opuścić portu bez mycia.

Pan Piotr Bura, Dyrektor Departamentu Marketingu i Komunikacji ZMPG

I tu jest kwestia naszych operatorów, do których się regularnie zgłaszamy o to, bo to jest tak, że my możemy regularnie się zwracać i regularnie to robimy. Natomiast takim, że tak powiem straszakiem jest to, że służby się pojawiają.

Przewodniczący Piotr Dzik

Tak to my nic nie uzyskamy, bo nie będzie na stałe stał radiowóz Policji i dotykał palcem opony, czy ona jest myta, czy nie. To powinien być obowiązek, że ciężarówka nie wyjeżdża z portu gdy nie jest po myjce, koniec. I to by rozwiązało w dużej części problem. Proszę, głos ma pan radny Makowski.

Radny Marcin Makowski – członek Komisji

Bardzo dziękuję panie przewodniczący. Bardzo dziękujemy oczywiście jako radni za podejmowanie tych działań, chociaż uważamy, tak jak mówił pan przewodniczący te działania są niewystarczające. Szanowni Państwo, mówiliście też o portach innych w Polsce. Mam na myśli porty Szczecin, Świnoujście i Gdynia, myślę, że nie miały takiego wielkiego problemu jaki ma Gdański Port. Mam nadzieję, że tutaj pan prezes Koralewski powie dwa słowa ...

Pan Piotr Bura, Dyrektor Departamentu Marketingu i Komunikacji ZMPG

Przepraszam, jeśli ktoś powie, że Gdynia nie miała większych problemów, natomiast wiem, że Gdynia miała dużo większe problemy, ja wiem jesteśmy w Gdańsku ...

Radny Marcin Makowski – członek Komisji

... trochę zajmuję się jak gdyby pracą też społeczną z mieszkańcami miejscowości nadmorskich, więc jak gdyby mam ten odzew bezpośrednio od nich. Natomiast moje pytanie brzmi, mówiliście Państwo o zakończeniu niektórych oczywiście umów z kontrahentami, pewnie przeniesienie tego węgla do baz Portu Północnego, kiedy realnie możemy spodziewać się go, mówiliście I kwartał 2025 roku, czy ostatni kwartał tego roku, jedna z umów. Natomiast kiedy realnie możemy spodziewać się tego, że ten problem zostanie rozwiązany, czyli, że wszyscy ci kontrahenci zostaną przeniesieni do Portu Północnego, czy w ogóle takie działania planujecie?

Pan Piotr Bura, Dyrektor Departamentu Marketingu i Komunikacji ZMPG

Wszyscy kontrahenci?

Radny Marcin Makowski – członek Komisji

Przede wszystkim węgla.

Pan Piotr Bura, Dyrektor Departamentu Marketingu i Komunikacji ZMPG

To było tutaj zawarte w prezentacji, ale to jest dość istotne, ponieważ my nie jesteśmy w stanie jako Zarząd Portu, ponieważ jest kapitalizm, prawda? I jeżeli jest kontrakt podpisany, który jest wieloletnim kontraktem, więc jesteśmy zobowiązani, obie strony są zobowiązane do przestrzegania tego kontraktu, więc te kontrakty, które się teraz kończą, a faktycznie w końcówce tego roku i początku przyszłego już się niektóre kontrakty kończą i wtedy wiemy, że tj. ten moment, żeby określić, że jeżeli od razu będzie węgiel w tym terenie, to nie można będzie tego produktu przeładowywać. Podczas wybuchu wojny była odwrotna sytuacja, że był wręcz nakaz przez Rząd przeładowywania tego typu, więc tutaj jako spółka Skarbu Państwa nie możemy tego kwestionować, była odwrotna sytuacja. Teraz jest faktycznie spadek węgla, więc wiemy już, że możemy oczekiwać, żeby tych produktów nie przeładowywali. Natomiast są

takie też spółki jak Port Gdański Eksploatacja, która ma bardzo długą umowę i ona nie jest w Nowym Porcie, ale oczywiście jest tuż za wodą, tuż przy i jej działania również rzutują. Na szczęście jest tak, czego nie da się pominąć w tej dyskusji, ja wiem, że czasami jest pomijane, ale nie da się pominąć, że jest dużo mniejszy przeładunek węgla i również prace na Porcie Eksploatacja, prace właśnie te przy wodzie są w stosunku do zeszłego roku prawie puste od węgla, ale w porównaniu co było wcześniej na prezentacji były zdjęcia pokazywane, Trójmiasto.pl też pokazywało.

Radny Marcin Makowski – członek Komisji

... czego dotyczy?

Pani Regina Stawnicka, Rzecznik Prasowy Zarządu Morskiego Portu Gdańsk

... pan dyrektor odpowiada na pytanie i jest to porównanie.

Pan Piotr Bura, Dyrektor Departamentu Marketingu i Komunikacji ZMPG

... tj. porównanie, prawda? To jest porównanie z zeszłego roku i w tym roku, więc to automatycznie już wpływa na to, że jest mniej pylenia, ale jego nie unikniemy kompletnie, dlatego, że robimy technologicznie to co jest możliwe, to co wszystkie porty na świecie robią i to co jest przez niezależne fundacje i stowarzyszenia określane jako możliwe do zrobienia, to my to robimy. Natomiast niestety węgla, chciałbym, od razu mówię chciałbym, bo chciałbym zamknąć w magazynie. Nie da się tego zrobić, ponieważ magazyn spłonie, tzn. węgiel jest tego typu produktem wysokoenergetycznym, że można tylko na placach składowych go składować.

Przewodniczący Piotr Dzik

Dziękuję, proszę pani radna Czerniewska.

Pani Katarzyna Czerniewska – Radna Miasta Gdańska

Szanowni Państwo. Nie jestem członkiem tej Komisji, ale przyszłam ponieważ trochę się czuję matką tego pomysłu, żebyście Państwo, przedstawiciele Portu tutaj na Komisji się zjawili i proszę, żebyście nie odebrali tego osobiście, ale jestem trochę zawiedziona, bo zależało nam na prezentacji na najwyższym szczeblu, bo to czego do tej pory myślę bardzo brakuje, to takich skoordynowanych działań, jasnych, konkretnych, przedstawienia kawa na łąkę. Jest tak, tutaj mamy jakąś możliwość ingerencji, tutaj nie mamy. I cały czas wydaje mi się po tej prezentacji, która trochę faktów zawiera, ok., trochę danych, nie powiem, ale nadal tj. tak, że powołaliśmy zespół monitorujący, to czego mi brakuje o czym chętnie bym Państwa zapytała. Z kogo się składa ten zespół monitorujący, jak często on się spotyka, czy powstają jakieś dokumenty, czy ktoś czyta te dokumenty i na ich podstawie, bo usłyszałam, że są uwagi i zalecenia, ale te uwagi i zalecenia są kierowane do tych kontrahentów, do kogo one trafiają?

To co najbardziej mnie interesuje, to jakie Państwo macie możliwości wywierania wpływu na Państwa kontrahentów, bo przy jednym slajdzie wspomniała pani, że kiedy jest wietrzny dzień, to kolejne pytanie powstaje w głowie, kto stwierdza, że jest ten wietrzny dzień. Mówiła pani, że kiedy jest wietrzny dzień, to nie są wykonywane

przeładunki, a kilka slajdów dalej, kiedy mówi pani o kontrolach Straży Miejskiej, to wspomina pani, że w lipcu te przekroczenia były, ale to był wietrzny dzień. No to są te przeładunki, czy ich nie ma kiedy jest ten wietrzny dzień? I też mówię, wracam gdzieś tam do samego źródła i ten wietrzny dzień stwierdzę, bo gdybyśmy tutaj mieli jeszcze więcej przedstawicieli mieszkańców, to zobaczylibyście Państwo, tutaj widać, no są te dwa zdjęcia, one oczywiście dają jakiś obraz sytuacji, ale mieszkańcy, którzy teraz jeszcze w telefonach mają tryb nagrania, no to doskonale to rejestrują. I właśnie, wspomniała pani o skrzynce e mailowej, no umówmy się, założenie adresu mailowego nie jest żadnym Państwa wkładem. No cóż to jest za wkład, to jest jakiś symboliczny, bo zajmuje pół minuty, żeby utworzyć skrzynkę mailową. Mówi pani o tym, że teraz jest zupełna cisza, ale czy to jest dowód tego, że nic się nie dzieje? To jest tylko dowód tego, że mieszkańcy po prostu nie wiedzą, że taki adres istnieje ...

Pan Łukasz Hamadyk - Rada Dzielnicy Nowy Port, Przewodniczący Zarządu

Adres istnieje, ale nikt nie odpowiada ...

Pan Piotr Bura, Dyrektor Departamentu Marketingu i Komunikacji ZMPG

... przepraszam Panią Kasiu, na to została nam zwrócona uwaga na spotkaniu z mieszkańcami i też to ja sam mówiłem, że tak, że ze względu na zmiany osobowe to tak się wydarzyło, że jakieś tam, dwie dosłownie odpowiedzi nie były wykonane, ale od razu to zmieniliśmy teraz jesteśmy, nie wiem, od półtora miesiąca na bieżąco.

Radna Katarzyna Czerniewska

... jasne. Bardzo mi zależy na tym, żebym była dobrze zrozumiana. Nie chcę Państwa jakoś bardzo obciążać o pilne odpowiedzi, ale brakuje mi bardzo jakichś jasnych wizji, jakiegoś statycznego planu działania, już nie mówię, że to będzie dokument, kogoś, kto weźmie ten temat w końcu, mówiąc kolokwialnie na klatę. My jesteśmy żywymi ludźmi, już nie chciałam tak mówić, że są radni i mieszkańcy, jest port naprawdę itd. My wszyscy w tym mieście mieszkamy, mamy dzieci, chcemy wychodzić na te place zabaw, ale co z tego, że sfinansujecie plac zabaw jak on będzie cały zapyłony czarnym pyłem, kto będzie po tej zjeżdżalni zjeżdżał? My się będziemy bali tam dzieci wyprowadzać. Też nie chciałabym takich podziałów wprowadzać, jacyś mieszkańcy, jakiś port. My tutaj wszyscy mieszkamy i żyjemy i tym powietrzem oddychamy. Są te cząsteczki PM 2,5 PM 10 itd. i mówicie Państwo o tym, że nie ma ich w powietrzu, a ten czarny pył, powiedzmy, te czarne chmury, to które to cząsteczki ostatecznie? Tutaj mówiła pani o 8 czujnikach, na mapie było ich 7, ten czarny pył bardziej działa też na wyobraźnię, bo zwyczajnie nam się wydaje, że się osadza w płucach, to jest która według Państwa w końcu cząsteczka, skoro tamtej wymienianej przez panią nie ma, to ten czarny pył, te czarne chmury, które to cząsteczki, jak to się nazywa? No jak w pomiarach one nie wychodzą, my je widzimy, bo one są nagrane, udokumentowane, może nie na Państwa skrzynce mailowej tylko na Facebooku, ale to po prostu gdzieś tam krąży w sieci.

Jestem osobiście o tyle zawiedziona, dlatego, że cały czas brakuje mi jasnych skoordynowanych działań. Cieszę się, że Państwo w ogóle jesteście, że temat nie został, no bo ostatecznie moglibyśmy również odczytać pismo od pani prezes, że pani

prezes ma ważne wydarzenia i w ogóle nie przyjdzie, cieszę się, że jest to jakiś gest dobrej woli, ale zależało nam, powiedzmy na tym szczeblu najwyższym, żeby ktoś w końcu przedstawił jasną wizję, jest tak i tak, mamy takie i takie narzędzia, a takich nie mamy, bo mam takie wrażenie po Państwa wypowiedziach, że tj. takie, przepraszam, ale takie zgniłe jajo za które nikt nie chce wziąć odpowiedzialności. Pan też wspomniał, że to są nasze umowy z kontrahentami, my chcemy z nimi dobrze żyć, dobrze współpracujemy, no w sumie oni też nie bardzo mają możliwość, bo oni też mają swoich dalszych kontrahentów i dopiero to oni muszą ten węgiel odebrać. Gdzie to w końcu jest? Mówiliście Państwo, że z Urzędem Marszałkowskim są podejmowane działania zmierzające do celu, ja nawet nie zrozumiałam tej, zresztą gdybyście mieli Państwo możliwość przesłania tej prezentacji, to też sobie na spokojnie szcztam, ale jakoś bardzo mi w tej prezentacji brakuje narzędzi, konkretów. Co to znaczy, że mają operatorzy obowiązek polewania, bo dla mnie obowiązek jest wtedy, kiedy jest jasna sankcja za brak jego wykonania. Kto stwierdza, że jest ten obowiązek? No i co z tego, a jak on wyjedzie nieumytym samochodem, bo już przechodzę do tego, ale jak nie poleje tego węgla, no to co wtedy? Co dla nich, dla tych Państwa operatorów, bo waszymi kontrahentami są operatorzy i jak już to dalej, cały czas jest takie przesuwanie, przesuwanie ich i dalej nic? Może jakieś działania, może to, może to, a w sumie to damy na festyn, damy na plac zabaw i jakoś tam przejedziemy dalej. Nadal cieszę się z dzisiejszego spotkania i nadal bardzo mi brakuje strategicznego Państwa planu na rozwiązanie problemu, naprawdę tu i teraz. Dziękuję.

Pan Piotr Bura, Dyrektor Departamentu Marketingu i Komunikacji ZMPG

Bardzo dziękuję za tę wypowiedź, przepraszam, że ja ...

Pani Regina Stawnicka, Rzecznik Prasowy Zarządu Morskiego Portu Gdańsk

... tak, sporo jest tutaj wątków, ja też będę podpowiadać, które tutaj ...

Pan Piotr Bura, Dyrektor Departamentu Marketingu i Komunikacji ZMPG

... bo, bardziej to jest odpowiedź. Przede wszystkim bardzo dziękuję za tą postawę, która jest absolutnie spójna z moją postawą, która być może nie jest popularna, ale ona taka jest. To naprawdę nie chodzi o to, kto jest po której stronie, ponieważ my jako pracownicy portu również spędzamy tam 8,10,12 godzin, powinienem powiedzieć 8 godzin dziennie, ale różnie to bywa i mam świadomość, że nie każdy z zarządu portu staje na nabrzeżu i przeładowuje, bo przecież to tak nie jest. Są inspektorzy, którzy są w terenie itd. Natomiast wszystkim nam zależy na tym, żeby było spokojnie i również dobra współpraca ze społeczeństwem i proszę mi wierzyć, że jeżeli mielibyśmy pomoc, bo tak jak właśnie pani powiedziała, że brakuje konkretnych działań, skoordynowanych działań, tylko my te działania wykonujemy. One nie są wystarczające w tym względzie, że one nie wyeliminują w 100% problemu i przyznajemy, że póki Polska nie przejdzie prawdziwej transformacji energetycznej, w której też uczestniczymy, to nie wyeliminujemy tego problemu. To nie jest tak, że kontrahenci naszych kontrahentów nie chcą odbierać towarów, chcą odbierać towar, tylko realizują to również w ramach swoich działań i wykorzystania tego towaru w swoich blokach energetycznych. Natomiast pani tutaj powiedziała o konkretach. Zapisalem sobie te konkrety, żeby od razu na nie odpowiedzieć, jeżeli pani pozwoli, to

trochę potrwa, ponieważ tych konkretów było dużo i za to bardzo dziękuję, żeby była konkretna odpowiedź, trochę to potrwa.

Zespół. Zespół składa się przede wszystkim z ludzi z ochrony środowiska z Departamentu Handlowego i z naszego, czyli Komunikacji. Czyli człowiek, który zarządza ochroną środowiska jest odpowiedzialny za to, żeby codziennie wypuszczać inspektorów, którzy sprawdzają codziennie. Na wniosek mieszkańców z ostatniego spotkania, obecnego tutaj pana Łukasza, bo był taki wniosek, że dobrze, ale mieszkańcy być może o tym nie wiedzą, może powinniście komunikować. No to dobrze, stwierdziliśmy jest to dla nas oczywiście w ogóle niewygodna sprawa, ale to zrobimy. Dobrze, zrobimy ten raport, czyli odpowiedzieliśmy na Facebooku zgodnie z prośbami. Byłem na tym spotkaniu nawet sceptyczny do tego pomysłu, ale ok., stwierdziliśmy, że zrobimy to. I na tym raporcie codziennie będziemy wypuszczać też informacje, jakie działania wykonujemy.

Inspektorzy z ochrony środowiska mają za zadanie również sprawdzać co jest nie tak. Proszę mi wierzyć, jest to od razu komunikowane do naszych kontrahentów. Jak tylko po naszym spotkaniu, przepraszam, że na pana Łukasza tutaj wskazuję, ale akurat On był osobą, która po spotkaniu wyszła i zrobiła zdjęcia, albo dostała zdjęcia od kogoś, że, no było spotkanie, a pyli. To u nas na naszej linii między kontrahentami, a konkretnie tym miejsce w tamtym miejscu od razu było czerwono. Dlaczego? Dlatego, że tam faktycznie zabrakło armatki wodnej. W ciągu dwóch następnych dni tam pojawiła się armatka wodna i tego problemu w tym miejscu już dalej nie było.

Uwagi do kontrahentów. Od razu są realizowane, one muszą być realizowane. To znaczy, jeżeli my stwierdzimy jako Zarząd Portu, że kontrahent nie realizuje swojego działania, to możemy karę finansową nałożyć. Ważne jest, ważne jest, że możemy tylko nałożyć to, co zostało zawarte w umowie. Umowy nie możemy jednostronnie zmienić, więc jeżeli jest to długotrwała umowa, która była podpisana, nie wiem, 20 lat temu, kiedy nikt nie wpadł na to, nas jeszcze nie było w tym miejscu, nie wpadł na to, że będzie taki problem w przyszłości. Dlaczego nie wpadł na to? Dlatego, że węgiel miał być przeładowywany przede wszystkim w Porcie Północnym. 50 lat temu został tam utworzony, w tym roku jest rocznica, utworzony pierwszy pirs węglowy, później Naftoport powstał i właśnie tam węgiel i tj. ok. póki i to były inne czasy, jako Polska węgiel eksportowaliśmy a nie importowaliśmy. Sytuacja się zmieniła, na co też nie mamy wpływu, tylko reagujemy na sytuację geopolityczną i importujemy węgiel i jego potrzeba po prostu więcej, więc jesteśmy w stanie wpłynąć. W umowach mamy pewne rzeczy zapisane i je egzekwujemy i regularnie to traktujemy, nie tylko poprzez nagany, że tak powiem i konsekwencje finansowe, ale po prostu przez codzienny kontakt tego typu właśnie. Ktoś nam daje znać, dlatego też liczymy na takie zgłoszenia na adres mailowy nasz, ponieważ jeżeli te zgłoszenia są zgłoszeniami medialnymi, to często jest tak, że ktoś mówi o czymś co się wydarzyło już dwa tygodnie temu, bo wtedy była np. bardzo zła pogoda i wiemy to, że przy takiej pogodzie jak 12 stopni w skali Beauforta, to każdy najlepiej zabezpieczony plac z węglem, to pył po prostu zostanie podniesiony, jeżeli zdarza się, że dźwig wpada do kanału, co też nie powinno się wydarzyć, ale się wydarzyło w lipcu, to również pył będzie podniesiony. I to co

możemy robić, to pomiędzy właśnie tymi, naprawdę anomaliami, nie anomaliami, bo tj. pogoda, jakby ciężko powiedzieć anomalia, to się zdarza, to reagować i reagować na kontrahentów, pod warunkiem, że jest to na naszym terenie. Jak już kontrahent wyjedzie z tego terenu, to bardzo, no w ciągu ostatniego miesiąca coraz lepiej współpracujemy ze służbami, żeby to służby reagowały. Absolutnie jesteśmy za tym, żeby ci kierowcy dostawali mandaty, bo to jest realne działanie dzięki czemu to się też będzie zmniejszało i się zmniejsza, bo wiem, że problem ciągle istnieje i nigdy nie mówię, że on nie istnieje. On istnieje. On jest mniejszy niż w zeszłym roku, niż dwa lata temu.

Kto stwierdza, że jest wietrzny dzień? ARMAAG (Agencja Regionalnego Monitoringu Atmosfery Aglomeracji Gdańskiej) dostarcza nam codziennie prognozy pogodowe, codziennie rano nasi kontrahenci dostają prognozy pogodowe. Jeżeli jest to nazwane prognozowana zła pogoda, to mają obowiązek zaprzestania przeładunku węgla. To nie znaczy, że ten węgiel przestanie tam istnieć i przy naprawdę bardzo złych warunkach pył się podniesie. To jest a pro po tego kto to stwierdza. Jest to niezależne, a nawet z Radiem Gdańsk się dzielimy takimi danymi i codziennie raport o stanie powietrza jest, który również jest transmitowany przez Radio Gdańsk.

Pyły. To jest bardzo ważny wątek. Dlaczego postawiliśmy 7 czujników na PM_{2,5} i PM₁₀? Dlatego, że WHO określa, że to są cząstki szkodliwe dla zdrowia. To też nie jest nasze, tj. po prostu przez WHO. I są też normy przez WHO nakreślone, kiedy oznacza, że tj. przekroczenie tych cząstek w powietrzu? Pył węglowy jest pyłem cięższym między PM₄₀ a PM₁₀₀. Dlatego też na wniosek mieszkańców, w zeszłym roku było takie spotkanie, i mieszkańcy, to postawcie czujnik. Dobrze, wskażcie nam miejsce w którym ten czujnik ma się pojawić. Wskazano nam miejsce ogródki działkowe, więc postawiliśmy za zgodą ogródków, bo to nie jest nasz teren, czujnik PM₄₀, PM₁₀₀. On tam jest i też te dane są na stronie dostępne do sprawdzenia. Ja w ogóle jestem przekonany, że tj. w ten sposób z pyłem węglowym. Jest to bardzo, nie wiem jak to powiedzieć, żeby nie przekląć, ale jakby trudny do współżycia że tak powiem pył, bo tak jest. Jest on po prostu, pozwolę sobie powiedzieć upierdliwy, że tak powiem. On po prostu taki jest. Natomiast jest to cięższy pył niż PM_{2,5} i PM₁₀, który jest określany przez WHO jako szkodliwy dla zdrowia. To nie oznacza, nie jestem w stanie teraz powiedzieć, że on w ogóle jest neutralny. No nie jest, bo jeżeli ma parapet czarny tj. to po prostu bardzo wkurzające i jest to niepotrzebne i robimy co możemy, żeby tego uniknąć, żeby to ograniczyć, jak najbardziej możemy technologicznie. Natomiast to odpowiedź a pro po tych cząstek, że przez WHO są te cząstki określane jako szkodliwe dla zdrowia a nie inne, więc wtedy w tych cząstkach również bardzo duży udział ma, nie wiem, to co się z kominów wydobywa i to co z naszych samochodów się wydobywa, prawda. To też widać, jeżeli są większe korki, to automatycznie te czujniki wskazują wyższe stężenie tych pyłów.

Place zabaw. Place zabaw również organizujemy na prośbę mieszkańców, staramy się z mieszkańcami działać. Na prośbę mieszkańców wsparliśmy budowę tego placu zabaw. To jest Urzędu Miejskiego inwestycja, to nie nasza, prawda? My wsparliśmy tym, że po prostu daliśmy pieniądze na ten plac zabaw ...

Pan Łukasz Hamadyk – Rada Dzielnicy Nowy Port, Przewodniczący Zarządu

... Rady Dzielnicy, inwestycja bardziej Urzędu Miejskiego ...

Pan Piotr Bura, Dyrektor Departamentu Marketingu i Komunikacji ZMPG

... przepraszam rady dzielnicy, mogę tutaj trochę po omacku działać. I tak Rada Dzielnicy Nowy Port, przepraszam i odezwała się do nas poprosiła żebyśmy wsparli, bo jest kłopot nie mają wystarczającego finansowania, wsparliśmy ten pomysł. Po ostatnim spotkaniu, gdzie właśnie ten argument był podnoszony, stwardzieliliśmy, dobrze, to w takim razie za 50 tysięcy złotych zrobimy dodatkowe nasadzenia krzaków, nie mogliśmy tam niestety posadzić drzew, bo to nie jest takie łatwe. W ogóle, to jeśli ktokolwiek z Państwa wie gdzie możemy drzewa posadzić, to my chętnie posadzimy, ale dodatkowe nasadzenia zieleni, dołożyliśmy do tego projektu. Zdążyliśmy na szczęście pomimo tego, że to już było zakończone, znaczy w sensie dokumentacji, to dołożyliśmy i za dodatkowe 50 tysięcy złotych będą to nasadzenia, co jest taka naturalną barierą dla pylenia. W tamtym miejscu akurat, tam przy tzw. EMDK-u tego pylenia nie ma bardzo dużo, ponieważ tam też naturalną barierą jest bariera zieleni wcześniej, ale oczywiście przy bardzo niesprzyjających warunkach może się pojawić.

Jeżeli chodzi o kontrahentów i ich kontrahentów to już odpowiedziałem. I jeszcze taki punkt sobie zapisałem, że jest pani zawiedziona. Rzecznik prasowy jest rzecznikiem zarządu również. Nasz zarząd i to trzeba przyznać, i to Państwo, znaczy ja to widzę. Ciężko mi stwierdzić jak Państwo mają to zobaczyć. Nasz zarząd jest od kilku miesięcy aktualnym zarządem, dosłownie od kilku miesięcy. Pani Prezes była również przedstawicielką Rady Nadzorczej z ramienia miasta wcześniej. Teraz jest Prezesem Zarządu Morskiego Portu Gdańsk. Jest to pierwsza osoba, może nie pierwsza, kto to określi, ale naprawdę jest w czele osób, której zależy na transformacji energetycznej, tj. współtwórca Centrum Zrównoważonego Rozwoju pod Uniwersytetem Gdańskim, więc tj. taka też osoba, która i również przecież wiceprezydent Alan Aleksandrowicz, albo Krzysztof Kaczmarek, czyli prezes ds. infrastruktury, oni po prostu mają bardzo dużo zadań nałożonych na siebie. Wysyłają nas nie dlatego, żeby zająć czas, tylko wysłali taki zestaw, czyli ...

Przewodniczący Piotr Dzik

... przepraszam, chyba Pani Rzecznik najlepiej wie jak to jest w tej sytuacji. Bardzo się cieszymy z Państwa obecności. Proszę pani radna Katarzyna Czerniewska.

Pani Katarzyna Czerniewska - Radna Miasta Gdańska

Jedna rzecz. Powiem Państwu dlaczego zawiedziona, bo w tej Państwa wypowiedzi jest tak, no bo jest kapitalizm, bo to są kontrahenci naszych kontrahentów, bo jest WHO, Urząd Marszałkowski itd. Mnie by zależało na tym, żebyście Państwo jako port dostrzegli ludzi, tak? I wyjdzie naprzeciwko nich i powiedzieli, wiemy, że się martwicie i że to jest zasadne, nieważne czy są to cząsteczki 2,5 czy 10, tylko my Was widzimy, chcemy się jakoś zająć tym tematem strategicznie a nie reagować dopiero gdy coś się

dzieje np. o na Śnieżnej było, brak armatki, więc tu armatkę. Tutaj było zapylenie, wiatr itd. Chcę, żeby był jakiś masterplan waszego działania ...

Pan Piotr Bura, Dyrektor Departamentu Marketingu i Komunikacji ZMPG

... tylko pytanie. Jak możemy to zrobić, ponieważ robimy to, co możemy. To co przychodzi nam do głowy, to co

Pani Katarzyna Czerniewska - Radna Miasta Gdańska

... mam jeden pomysł, bo już naprawdę nie chcę monopolizować tutaj Komisji, której nawet nie jestem członkiem. Mam jeden pomysł. Ciekawa jestem jak Państwo się do tego ustosunkujecie, po poza oczywiście najważniejszym obszarem zdrowia mieszkańców jest jeszcze temat czystości w mieście, miasto poniosło konkretne nakłady finansowe na remont elewacji różnych kamienic w Nowym Porcie, które zostały zabrudzone pyłem węglowym. Pytanie na wprost. Czy Państwo widziecie swoją rolę jako takiego, powiedzmy administratora jakiejś tam przestrzeni do dyskusji pomiędzy waszymi operatorami, żeby jakoś ich skłonić do wzięcia odpowiedzialności za usunięcie tych zanieczyszczeń? Czyli, czy oni w ramach społecznej odpowiedzialności biznesu? Ja wiem, że pewnie tu znowu wrócimy do tematu, czy to jest ich obowiązek, czy nie jest to ich obowiązek itd. Czy Państwo podjęlibyście się takiej roli, żeby tak poprowadzić z nimi rozmowę, żeby oni podjęli się wyczyszczenia kamienic, które zostały wyremontowane, tak jak mówię, miasto poniosło konkretne nakłady finansowe na te remonty, na ocieplenia, na wyremontowanie elewacji, a teraz one są po prostu brudne w tym czarnym pyłe węglowym? I już dziękuję bardzo.

Pan Piotr Bura, Dyrektor Departamentu Marketingu i Komunikacji ZMPG

Zrobimy w ten sposób, że w lutym zwróciliśmy się do Rady Dzielnicy Nowy Port, żeby nam podesłali jakieś konkretne pomysły właśnie, np. infrastrukturalne, nie otrzymaliśmy odpowiedzi. W czerwcu Przewodniczący Rady Dzielnicy Nowy Port, nie zarządu, ale Rady Dzielnicy również był u nas na spotkaniu i ponowiliśmy tą prośbę, żeby po prostu rada Dzielnicy Nowy Port nam dała konkretne pomysły, ponieważ my nie możemy wchodzić w 100% w działania miasta. Jeżeli są to budynki miasta, to my na nieswojej infrastrukturze zaczniemy wykonywać działania, ale jeżeli będzie jakiś wniosek od Rady Dzielnicy, że dobrze, zróbcie to i to, to my chętnie to przeanalizujemy, dokładnie tak jak się działo w tych działaniach, które realizujemy. Powiem Państwu. Wsparcie Portowca, wyszło od tego człowieka tutaj i my to zrobiliśmy, plac zabaw tj. to samo ...

Przewodniczący Piotr Dzik

... przepraszam, ale my słyszeliśmy co Zarząd Portu zrobił, bardzo dziękujemy. Natomiast pani radna mówiła o umyciu elewacji.

Pan Piotr Bura, Dyrektor Departamentu Marketingu i Komunikacji ZMPG

... dobrze. Poprzez radę dzielnicy proszę o takie wnioski, dlaczego poprzez radę dzielnicy, stąd jest moje pytanie ...

Przewodniczący Piotr Dzik

... przepraszam, ale to nie rada dzielnicy, tylko my jako Komisja to wnioskujemy a nie rada dzielnicy. Państwo są na posiedzeniu Komisji Polityki Gospodarczej i Morskiej Rady Miasta Gdańska ...

Pan Piotr Bura, Dyrektor Departamentu Marketingu i Komunikacji ZMPG

... dobrze, tylko to jest

Przewodniczący Piotr Dzik

... nie wszystko przez radę dzielnicy, a to co współpracujecie z Radą Dzielnicy Nowy Port na rzecz mieszkańców jest jak najbardziej, rozumiem, ten Portowiec, plac zabaw, to macie takie odczucie zadość uczynić mieszkańcom, pomagacie, ok. Tu pani radna mówi o konkretnym działaniu, czyli umyciu elewacji nowych kamienic, koniec tematu.

Pan Piotr Bura, Dyrektor Departamentu Marketingu i Komunikacji ZMPG

Musielibyśmy taki konkretny pomysł usłyszeć, dlaczego? Dlatego, że to jest bardzo ogólna propozycja. I my na poziomie takiej ogólnej propozycji nie możemy wchodzić na nieswoją infrastrukturę.

Przewodniczący Piotr Dzik

Wiedzą odpowiednie służby z miasta i się skontaktują z Państwem.

Pan Piotr Bura, Dyrektor Departamentu Marketingu i Komunikacji ZMPG

Dlatego, jeżeli będzie konkretna propozycja, to my chętnie się do niej ustosunkujemy.

Przewodniczący Piotr Dzik

Będzie z panią radną ustalimy. Proszę pani radna Geryk.

Radna Żaneta Geryk – członek Komisji

Mam pytanie. Jeśli chodzi o pylenie, to większe jest w dni deszczowe, czy słoneczne?

Pan Piotr Bura, Dyrektor Departamentu Marketingu i Komunikacji ZMPG

To jest podchwytliwe pytanie, ponieważ bardzo często przed dużą burzą jest wichura, więc pyli, natomiast gdy jest deszcze tj. naturalne zraszanie węgla.

Radna Żaneta Geryk – członek Komisji

A jak wygląda kontrola transportu kolejowego, który węgiel wywozi?

Pan Piotr Bura, Dyrektor Departamentu Marketingu i Komunikacji ZMPG

To raczej Urząd Transportu Kolejowego, UTK raczej niż ...

Radna Żaneta Geryk – członek Komisji

Ja wiem, ale jeżeli następuje załadowanie węgla na wagony i potem przewóz tego węgla, czy ktoś kontroluje w jakim stanie ten węgiel znajduje się i jak on przejeżdża przez miasto? Dlaczego pytam, dlatego, że 21 sierpnia, w zeszłym tygodniu byłam na Przeróbce, miałam spotkanie z mieszkankami odnośnie do innej inwestycji, która jest planowana i ...

Przewodniczący Piotr Dzik

... pani radna samochody są największym problemem ...

Radna Żaneta Geryk – członek Komisji

... nieprawda, chcę dokończyć. Akurat stałyśmy na ul. Siennickiej i przejeżdżał koło nas transport kolejowy, transport węgla i on nie był zabezpieczony, tzn. ten węgiel nie był przykryty żadną plandeką. I mam pytanie, czy kontroluje się transport kolejowy, czy on po prostu ...

Pan Piotr Bura, Dyrektor Departamentu Marketingu i Komunikacji ZMPG

Wydaje mi się, że to powinno być zgłoszenie do UTK. Czy kontroluje się, no to właśnie pytanie do tego, który kontroluje ten transport kolejowy. Transport, jeżeli on już wyjedzie z portu, to nie mamy na niego wpływu ...

Radna Żaneta Geryk – członek Komisji

... czyli to nie jest w waszej gestii?

Pan Piotr Bura, Dyrektor Departamentu Marketingu i Komunikacji ZMPG

Absolutnie nie, bo to nie jest na naszym terenie, bo to jest transportowane poprzez kolej, dalej w Polsce, poza terenem portu to absolutnie nie jest naszym zadaniem, my nie możemy tego kontrolować.

Radna Żaneta Geryk – członek Komisji

Rozumiem, ale węgiel jest składowany u Was, tak?

Pan Piotr Bura, Dyrektor Departamentu Marketingu i Komunikacji ZMPG

Tak, oczywiście i operator ma obowiązek zgodnie z literą prawa załadować i zabezpieczyć.

Radna Żaneta Geryk – członek Komisji

Czyli Wy już tego nie kontrolujecie i nie wiecie w jakim jest stanie transport wyjeżdżają z portu przez miasto przejeżdżają, czy to jest zabezpieczone czy nie?

Pan Piotr Bura, Dyrektor Departamentu Marketingu i Komunikacji ZMPG

Są tu po prostu przyjęte zasady i UTK jest odpowiedzialne za kontrolowanie. I każdy transport musi wyjechać w ten sposób.

Natomiast, jeżeli wyjechał, nie wiem, w niewłaściwy sposób zabezpieczony, albo niezgodny z prawem, no to absolutnie trzeba zgłosić, jakoś zareagować. My jako zarząd portu mamy wpływ na to, co się dzieje u nas na terenie po prostu.

Radna Żaneta Geryk – członek Komisji

Jeszcze raz, bo nie zrozumiałam. Wagony gdzie są ładowane, u Was na terenie, czy gdzie?

Przewodniczący Piotr Dzik

... a gdzie, muszą być na terenie portu.

Pan Piotr Bura, Dyrektor Departamentu Marketingu i Komunikacji ZMPG

Tak.

Radna Żaneta Geryk – członek Komisji

Czyli ładowane są u Was. Czyli nikt z pracowników portu jakby nie patrzy, czy wagony wyjeżdżające od Was są zabezpieczone?

Pan Piotr Bura, Dyrektor Departamentu Marketingu i Komunikacji ZMPG

Wróćmy do początku, bo Zarząd Morskiego Portu Gdańsk zarządza infrastrukturą portu. My nie mamy prawa jakby przejmowania operacji przez naszych operatorów. To operator jest odpowiedzialny, który wynajmuje ...

Radna Żaneta Geryk – członek Komisji

... dlaczego pytam? Dlatego, że są skargi mieszkańców, to nie powiedzą, a bo operator taki, albo operator tamten, tylko powiedzą, że Port Gdański nie kontroluje tego co się wywozi z portu, więc mówiąc o operatorach ja nie bardzo jestem pewna, czy mieszkańcy rozumieją, co to znaczy operator. Jest port, zarząd portu i on powinien tak współpracować z operatorami, żeby ten jadący węgiel np. kolejną był zabezpieczony, żeby

Pan Piotr Bura, Dyrektor Departamentu Marketingu i Komunikacji ZMPG

... rozumiem, że w świadomości mieszkańców może być taka wizja, że zarząd przeładowuje towary.

Radna Żaneta Geryk – członek Komisji

Czyli wy nie macie kontroli nad tym co jedzie tymi wagonami?

Pan Piotr Bura, Dyrektor Departamentu Marketingu i Komunikacji ZMPG

My, to co jest w umowie między nami a operatorem zawarte absolutnie kontrolujemy za każdym razem. Musiałbym sprawdzić czy te działania są przez nas, ale wydaje mi się, że to już jest kwestia bardziej przepisów prawa ...

Radna Żaneta Geryk – członek Komisji

A Wy nie możecie nakazać operatorowi, żeby zabezpieczał te składy węglowe?

Pan Piotr Bura, Dyrektor Departamentu Marketingu i Komunikacji ZMPG

Ciężko jest zobowiązywać, to co jest zawarte w prawie, to jest zawarte w prawie i on ma obowiązek często to robić. My i inne służby możemy czasami kontrolować to.

Radna Żaneta Geryk – członek Komisji

Czyli tylko ciężarówki mogą być w jakiś sposób przygotowane do przejazdu, a kolej nie.

Pan Piotr Bura, Dyrektor Departamentu Marketingu i Komunikacji ZMPG

Kolej tak samo musi być zabezpieczona. Jeżeli tutaj wchodzimy w rolę operatora kolejowego, to jest jeszcze inny operator. Operator, żeby transportować jakikolwiek

towar to musi go odpowiednio zabezpieczyć. Nie ma możliwości takiej, że jeżeli towar kolejną jedzie, to żeby wydobywał się z wagonu.

Radna Żaneta Geryk – członek Komisji

Nie, nie. Nie o tym mówimy. Bardziej mówię o tym, że on jest niezabezpieczony plandeką ...

Pan Piotr Bura, Dyrektor Departamentu Marketingu i Komunikacji ZMPG

On musi być zabezpieczony, a pani Regina mówi, że nie ma takich przepisów, żeby był zabezpieczony plandeką.

Radna Żaneta Geryk – członek Komisji

Nie ma przepisów, rozumiem. Dziękuję.

Przewodniczący Piotr Dzik

Dziękuję. Proszę głos ma pan radny Rabenda.

Radny Karol Rabenda – członek Komisji

Dziękuję panie przewodniczący. Przepraszam, ale to podniosę, bo zapraszaliśmy zarząd, panią prezes, nie ma też wiceprezesa. Pani jest rzecznikiem, pan jest dyrektorem departamentu marketingu i komunikacji. Rozumiem, że zarząd nie ma czasu, że ma inne obowiązki, ale chyba jednak rozmawiamy tu raczej o operacjach, które się odbywają a nie o komunikacji. Tutaj z całym szacunkiem do Państwa, dziękuję za tą obecność i odpowiedzi, ale to raczej powinniśmy porozmawiać właśnie o tym jak przebiega współpraca z operatorami, bo ja się zgodzę z Państwem, że to operatorzy odpowiadają za to, jakby Wy jesteście tutaj w trochę trudnej sytuacji tłumacząc się za Nich, chociaż nie w takiej sytuacji jakby nic nie można. Ja bym bardziej chciał się dowiedzieć jakie są relacje między właśnie operatorami a Wami, bo tu jest wasza rola, czyli to o czym mówił pan przewodniczący Dzik, jeśli chodzi o mycie tych samochodów, bo właśnie ten temat już jest znany, jakby wiemy, że główny powód pylenia na miasto to nie jest Port Północny, tylko tj. eksploatacja. Eksploatacja akurat jest waszym operatorem wewnętrznym, bo to jest spółka córka Portu i tutaj ma pełnię władzy i tutaj była ta odpowiedź, że nie możecie, bo to jest operator, no to nie jest operator zewnętrzny, to jest Wasza spółka córka, więc tutaj działania możecie podjąć oczywiście zgodnie z regulacjami, zresztą unijnymi, jeśli chodzi kto jest operatorem, a kto jest zarządcą portu. Ja to rozumiem, ale jednak nadzór właścicielski Wy macie i tutaj ta odpowiedź, np. że nie możecie wpłynąć na prywatnego przedsiębiorcę, żeby podjął takie i inne decyzje, jakby nie działa, a większość tego pylenia na miasto tj. eksploatacja. To teraz pytanie, jeśli chodzi o eksploatację, to ile tam węgla jest i będzie, jeśli chodzi o obniżki jakie przeznaczacie na operacje warunkowe? Jeśli chodzi o te kwestie, o których mówił przewodniczący Dzik, bo to jest konkret, czyli obligatoryjność mycia tych samochodów, czy ona jest zawarta w umowach z operatorami, albo, czy zamierzacie je wprowadzić, bo to, że jest przepis i to, że Wy robicie kontrole, tzn. Wy nie robicie kontroli, ale miasto robi kontrole (Straż Miejska), Policja itd. No to jest jedno, możecie apelować, albo gdzieś zgłaszać, ale czy, jakby to, że te samochody muszą być, no myte, bo ten pył z hałd, nie znam statystyk, to jest ciężkie do określenia, ale z hałd, zwłaszcza

tych dużych tj. jakiś procent. Większość tj. placów głównie małych, głównie pewnie w eksploatacji, która jest blisko miasta i z ulic, gdy te samochody wyjadą i na kołach wywiozą ten pył, który zostaje na ulicy, a po osuszeniu on się podnosi przy najmniejszym wietrze i on wjeżdża w zasadzie w miasto. Jakby tj. największy problem, zresztą znany nie od kilku miesięcy, gdy jest nowy zarząd, tylko od zawsze jak funkcjonuje port.

I jedna uwaga co do transformacji energetycznej, no to jakby to, że jest węgiel w porcie gdańskim, to jest jednak efekt transformacji energetycznej, bo to, że wydobywamy mniej węgla, naszego krajowego tzn., że musimy więcej sprowadzać z zagranicy. Wcześniej on był wprost sprowadzany, my ten import zamknęliśmy i to, że węgiel jest w porcie gdańskim to jest efekt transformacji energetycznej. I to, że on jest tak długo w porcie to też jest efekt tych działań, bo gdyby PGE (Polska Grupa Energetyczna), które zarządza energetyką w Polsce i skąd pochodzi prąd jakby elektrowniom wskazywało, że palić ten węgiel na prąd, który zresztą tańszy ekonomicznie, to by tego węgla więcej schodziło. Pewnie pod koniec przyszłego miesiąca będziemy pewnie więcej tego węgla palić i ten węgiel będzie schodził z hałd.

I trzecie pytanie. Nie wiem, czy Wy jesteście w stanie odpowiedzieć, bo jeśli chodzi o ten węgiel w Porcie Północnym, no to Port Północny jest zarządzany przez Węglokoks, który będzie sprowadzał i tego węgla ma dużo. Ten na dużych hałdach, chyba ten przy ul. Sucharskiego to też jest chyba Węglokoksu, nie teraz on jest chyba rządowy, do rezerwy, tak? Czy on będzie gdzieś wyjeżdżał? Czy macie takie informacje, bo to jest teren chyba bezpośrednio od Was dzierżawiony, bo jego można by wywieźć, jeżeli jest miejsce w kraju, a to jest duży wolumen który można by było zwolnić, żeby ten węgiel, który jest na eksploatacji, który pyli nam na miasto był składowany tam.

I jeszcze jedno pytanie. Ile jeszcze macie takich małych operatorów, którzy wprowadzają węgiel właśnie w tej części, bo eksploatacja tj. Wasza spółka, którzy składują tam małe wolumeny, no bo mówiąc skrótowo duża kupa węgla, mało pyli stosunkowo do tego węgla, który tam jest, a małe składowiska są jakby bardziej szkodliwe dla mieszkańców, no bo to są małe wolumeny, częściej one są przeładowywane, częściej ten węgiel jest przenoszony i częściej on pyli, są po prostu trudniejsze do zapanowania. Ile macie takich małych operatorów, którzy będą przeładowywać węgiel, właśnie głównie w eksploatacji, nie wiem czy jesteście w stanie na to odpowiedzieć.

Pan Piotr Bura, Dyrektor Departamentu Marketingu i Komunikacji ZMPG

Na te dwa ostatnie pytania pozwolę sobie odpowiedzieć, chociaż ta odpowiedź pewnie nie będzie satysfakcjonująca, że my nie możemy wchodzić w kontrakty między naszym operatorem a ich kontrahentami, dlatego nie jesteśmy w stanie powiedzieć ...

Radny Karol Rabenda – członek Komisji

... może uściśle, chodzi mi o mniejszych operatorów w eksploatacji ...

Pan Piotr Bura, Dyrektor Departamentu Marketingu i Komunikacji ZMPG

... mniejszych operatorów naszego operatora ...

Radny Karol Rabenda – członek Komisji

... tak, w eksploatacji i jeszcze uszczegółowię, a drugie to ile terenu w eksploatacji jeszcze przewidujecie na przeładunek węgla, bo to Wy określcie jako zarząd.

Pan Piotr Bura, Dyrektor Departamentu Marketingu i Komunikacji ZMPG

No właśnie to tak nie do końca jest, bo jakby jest terminal produktów sypkich, czy tam masowych, no to jest terminal produktów masowych i on kontrakt ma ...

Radny Karol Rabenda – członek Komisji

... nie do końca tak, bo był węgiel, a miały być fosforyty tylko, więc jakby zarząd ...

Pan Piotr Bura, Dyrektor Departamentu Marketingu i Komunikacji ZMPG

... z uwagi, że tak powiem nakaz Prezesa Rady Ministrów ...

Radny Karol Rabenda – członek Komisji

...nie, nie ...

Pan Piotr Bura, Dyrektor Departamentu Marketingu i Komunikacji ZMPG

... no właśnie wtedy na to mogliśmy wpłynąć, że faktycznie mogliśmy wpłynąć na to, żeby było więcej węgla przeładowanego. Ja tylko powiem, że tego typu pytanie należy zadać już operatorowi, a nie zarządowi portu, czyli jakie on ma kontakty ze swoimi kontrahentami.

Radny Karol Rabenda – członek Komisji

...no dobrze, ale eksploatacja jest Wasza.

Pan Piotr Bura, Dyrektor Departamentu Marketingu i Komunikacji ZMPG

... dokładnie tak ...

Radny Karol Rabenda – członek Komisji

Panie dyrektorze, to że pan jest dyrektorem komunikacji, wiem, że pan nie jest ..., ale to jest pytanie do zarządu portu ...

Pan Piotr Bura, Dyrektor Departamentu Marketingu i Komunikacji ZMPG

... wiem, ale ja dlaczego od razu mówię, bazując na swoim doświadczeniu, ponieważ przez trzy lata wcześniej jeszcze byłem też w departamencie handlowym. I taka sama sytuacja jest jak my właśnie z Państwem, prawda? Państwo też jesteście jednym z naszych właścicieli. I to jest tak samo. My jesteśmy właścicielem i nadzorujemy, natomiast jest to wciąż oddzielna spółka, która ma prawo w swoich działaniach, my możemy nadzorować te działania ...

Radny Karol Rabenda – członek Komisji

... ja wiem ...

Pan Piotr Bura, Dyrektor Departamentu Marketingu i Komunikacji ZMPG

... wiem, że pan wie ...

Radny Karol Rabenda – członek Komisji

... dlatego mówię, że ktoś z członków zarządu był, to byłoby lepiej, a jeszcze lepiej by było gdyby Prezes Eksploatacji przyszedł tutaj razem z członkiem zarządu, no ale to już jest inna kwestia.

Pan Piotr Bura, Dyrektor Departamentu Marketingu i Komunikacji ZMPG

... nie chcę, chodzi o to, że nawet jeżeli miałbym wiedzę na temat tego kiedy, czy ile jest mniejszych operatorów, albo kiedy odbiorcy odbiorą ten towar, to ja absolutnie tutaj więcej nie powinienem publicznie podawać, ponieważ jest to kwestia kontraktu z naszym operatorem, ale oni mogą.

Radny Karol Rabenda – członek Komisji

Ilościową wiedzę możecie podawać.

Pan Piotr Bura, Dyrektor Departamentu Marketingu i Komunikacji ZMPG

Ilościową wiedzę mam ...

Radny Karol Rabenda – członek Komisji

Nie chodzi mi o całą masę węgla, bo to, że jest gigantyczna hałda po tamtej stronie ul. Słowackiego, już tak umownie, no to wolumen nam nic nie mówi, bo jeżeli tj. na dużej hałdzie przy Sucharskiego, to nam nic nie mówi, bo ta hałda stosunkowo do ilości węgla jakby tyle nie pyli co te dziesięć małych hałd na eksploatacji, gdzie jest mały operator, który ciągle przeładowuje i z tej małej hałdy sypie się na drogi, na kamienice w Nowym Porcie, tak, jakby zgodzimy się z tym, tak?

Pan Piotr Bura, Dyrektor Departamentu Marketingu i Komunikacji ZMPG

Nie mam wiedzy na ten temat, czy tamte mniejsze hałdy bardziej ...

Radny Karol Rabenda – członek Komisji

... ta duża hałda, ona raczej stoi, a te mniejsze są bardziej eksploatowane i są bliżej miasta. Dlatego pytam, bo ilość małych składowisk w eksploatacji, które jakby, mówiąc brzydko jakby się udało szybko zlikwidować, to ten poziom pylenia mógłby nam spaść w jakimś stopniu, bo wszystkiego nie zlikwidujemy, bo ten węgiel będzie w porcie, ale żeby był bliżej DCT składowany a nie tutaj przy mieście. Moim zdaniem to są główne dwa powody. Jeden, tj. jednak koła samochodów, bo to idzie w miasto i tutaj jakby zintensyfikowanie prac nad kontrolami, a dlatego mówię, że dobrze by było jakby ktoś był, nie wiem w handlu, czy takie umowy, a czy tam w umowach jest zapisane, że to mycie samochodów jest obligatoryjne, czy powinny wyjechać i wtedy, gdy jest pylenie to się sprawdza, a jak nie ma, to nie?

Pan Piotr Bura, Dyrektor Departamentu Marketingu i Komunikacji ZMPG

Nie mam wiedzy na ten temat.

Radny Karol Rabenda – członek Komisji

Moim zdaniem, jeśli chcemy porozmawiać o konkretach, to jest konkret i ewentualnie co może Zarząd Morskiego Portu Gdańsk ewentualnie zrobić w nowych umowach, albo w starych umowach, bo można umowę aneksować, bo teraz tego nie wiemy. I operacje

na małych składach w eksploatacji, gdzie ZMPG jest właścicielem i w naturalny sposób może wpływać na te kontrakty, bo to też w dużym stopniu by ograniczyło pylenie na tereny, głównie na Nowy Port.

Pan Piotr Bura, Dyrektor Departamentu Marketingu i Komunikacji ZMPG

Sprawdzimy to.

Radny Karol Rabenda – członek Komisji

Ilość godzin przeładunku w eksploatacji, gdzie ktoś wcześniej prowadził handel, a teraz sezonowo opłacało mu się sprowadzać węgiel, robił małe składowiska węgla, gdzie później ładuje na samochody i wywozi, to moim zdaniem tj. mały wolumen, mała, nie powinniśmy tak mówić, ale jakby mała strata biznesowa dla portu, żeby tą działalność jakby przekształcić na inną, a jeśli chodzi o pylenie na miasto, to będzie miało duży wpływ, tak?

Pan Piotr Bura, Dyrektor Departamentu Marketingu i Komunikacji ZMPG

Sprawdzimy.

Radny Karol Rabenda – członek Komisji

Taka informacja gdyby wpłynęła, ilu jest takich małych operatorów, którzy tam działają. Jeśli tj. pytanie do eksploatacji, a wy gdybyście chcieli odpowiadać

Pan Piotr Bura, Dyrektor Departamentu Marketingu i Komunikacji ZMPG

... myślę, że tj. pytanie do eksploatacji, bo nie bardzo do nas, to jest kontrakt ...

Przewodniczący Piotr Dzik

Proszę bardzo pan radny Koralewski

Kazimierz Koralewski – Radny Miasta Gdańska

Szanowni Państwo. Słuchając, że 2 miliony w pół roku wydaliście na koszty czyszczenia, tak, czy 4 miliony?

Pan Piotr Bura, Dyrektor Departamentu Marketingu i Komunikacji ZMPG

Tak i dodatkowe 2 miliony nasi kontrahenci, razem 4 miliony złotych.

Kazimierz Koralewski – Radny Miasta Gdańska

Tak pomyślałem sobie jakie są składowe kosztów na takie utrzymanie. Państwo jak rozmawiacie z nami jako mieszkańcami, to dla mieszkańców istotne jest to kiedy przestanie po prostu pylić. Natomiast jak już rozmawiamy o technikach, to woda jest takim czynnikiem, który na powierzchni takiej hałdy bardzo szybko wysycha i ponownie pyli, nawet jeżeli tam jest 2 centymetry głębiej jeszcze wilgoć, to na wierzchu już jest tylko pył, więc każdy podmuch to zgaranie, stąd przecież już nie od dzisiaj wiemy, że można stosować polimery, które na hałdzie składowanej tworzą skorupę, której wiatr nie zerwie, więc pozostałaby kwestia, powiedzmy tylko tych wyrobisk, gdzie węgiel jest podbierany, albo aktualnie składowany, zrzucający, bo macie tam w Porcie Północnym wielkie czepakowe takie koparki, zwałowarki, które robią wielkie pryzmy, rzeczywiście

ekstremalnie wysokie i duże, stąd bardzo trudno jest to nawodnić do tego stopnia, żeby ta powierzchnia nie pyliła. Dlatego mówię o tych polimerach, bo pracowałem w warunkach kiedy pryzma węgla była od 20 metrów do 300 w odległości od budynku, który był w najwyższym standardzie mieszkaniowym, w związku z tym warunki były horrendalnie trudne, więc trzeba sobie z tym radzić. Tutaj też jest kwestia, należy to wyjaśnić, że zarząd portu rzeczywiście jako spółka dzierżawi teren różnym innym podmiotom, bo on sam nie ma prawa z racji prawa unijnego, nie ma możliwości wykonywania przeładunków, więc innym spółkom, które się nazywa operatorem i takich operatorów macie, nie wiem kilku, kilkunastu na terenie portu.

Pan Piotr Bura, Dyrektor Departamentu Marketingu i Komunikacji ZMPG

... kilkudziesięciu.

Kazimierz Koralewski – Radny Miasta Gdańska

... kilkudziesięciu, więc przychodzą po prostu jakieś tam małe statki, np. 3 tysiące ton itd., każdy przedsiębiorca łapie tego swojego klienta i zdajemy sobie z tego sprawę, że żebyście chcieli zakazać im przeładowywania takich ładunków setki, to taki kontrahent, który od was wynajmuje powierzchnię składową, albo dzierżawi, powiedziałby na to, to poproszę o odszkodowanie, skoro nie mogę wykonywać swoich przeładunków itd., więc to są te warunki, że wiadomo, że port jako miejsce strategiczne na takie czynniki zewnętrzne jak np. pylenie jest narażony i my jako mieszkańcy. Stąd zapytałem o to jakie są te koszty składowe, bo co się na to składa, to pozwoli ocenić na ile skutecznie podejmujecie kroki w tej sprawie. Czy wykorzystaliście wszystkie możliwości itd.?

Też sobie mieszkańcy zadają pytanie, czy po lewej stronie Wisły te wszystkie składowiska, o których Państwo mówiliście, czy one muszą egzystować? To przecież tajemną nie jest, to też moglibyście ogłosić powiedzmy, powiedzieć w takich informacjach, w takich spotkaniach, kiedy kończą się pewne umowy dzierżawy na taki plac, bo to nie jest chyba tajemnicą handlową, bo co do szczegółów, to wiem jak trudno jest, kiedyś dwadzieścia lat temu nigdy nie zobowiązywano do takich rzeczy kontrahentów. I dzisiaj, jeżeli ten kontrahent się nie zgodzi, to zarząd portu nic nie zrobi bez jego zgody, nie zmieni umowy, więc kiedy kończy się jakaś tam umowa, w jakimś wrażliwym punkcie, gdzie będziecie mogli ewentualnie zawrzeć nową, gdzie będzie zawierała takie klauzule, które zmuszą do maksymalnego porządku i czystości, jeśli chodzi o te operacje. Bo wiadomo, jeśli się przeładowuje na wagony, czy na ciężarówki, to są tzw. przesypy. Koparka po prostu obrzuci cały samochód tym pyłem, tym węglem, to się przesypuje, to są po prostu takie resztki itd., on z tym wyjeżdża i wiatr to wszystko zwiewa, jeżeli się tego nie umyje, prawda? Wobec tego jest to warunek konieczny.

Pociąg, który, czy składy takie wagonowe potrafią oczekiwać na wyjazd na szlak, to zaobserwowałem, nawet kilkadziesiąt godzin, gdzieś stoją na terenie portu zanim gdzieś wyjadą na szlak. One na szlaku też nie mają planek i nie widziałem, żeby była tam chmura dymu.

Pan Piotr Bura, Dyrektor Departamentu Marketingu i Komunikacji ZMPG

... wagony nie mają planek, są pobielone ...

Kazimierz Koralewski – Radny Miasta Gdańska

Są często pobielone, ale tylko dla zasady, żeby ktoś tam, wiadomo czegoś nie ukradł. itd. Poza tym tj. taka mieszkanka pył z twardym węglem, więc ...

Radna Żaneta Geryk – członek Komisji

... czyli wagony nie mają plandek, nie ma takiego obowiązku?

Kazimierz Koralewski – Radny Miasta Gdańska

... wagony też mogą być przesypane i one są obsypane i tj. nieustanna walka właśnie takiego podmiotu jak zarząd portu, żeby wyegzekwować sprzątanie od tego podmiotu, który to egzekwuje, bo zanieczyszcza tory, te przesypy są gdzieś tam na poboczu, potem pyli itd.

Pan Piotr Bura, Dyrektor Departamentu Marketingu i Komunikacji ZMPG

To, o czym mówi pani radna, to może być problem taki, że one stoją na bocznicy i tam pyłą jakby z wagonów, bo one stoją długo i czekają np. dwa, trzy dni i czekają na przeładunek, ale to już PLK a nie port.

Kazimierz Koralewski – Radny Miasta Gdańska

... to trzeba też określić, czy one szybko wyjeżdżają ...

Pan Piotr Bura, Dyrektor Departamentu Marketingu i Komunikacji ZMPG

... ale to już PLK a nie port.

Radna Żaneta Geryk – członek Komisji

.. nie, ale jaka jest rola zarządu portu, nie ma żadnej?

Kazimierz Koralewski – Radny Miasta Gdańska

... ale my od zarządu portu oczekujemy informacji, który te informacje może zagregować po prostu, a nie poszczególne podmioty, z którymi gdzieś jako radni musielibyśmy się boksować. Nie miałem okazji na ten temat, znaczy nie chciałem się wtrącać zarządowi portu w Gdańsku z racji, no mogłem być źle zrozumiany co do intencji, więc rozumiem po prostu te problemy, stąd moje pytania na które tu odpowiedzi nie padły. Jeśli Państwo tego nie możecie teraz powiedzieć, to na pewno trzeba powiedzieć o tym w przyszłości. Jeszcze tak mi się nasuwa jedna kwestia. Polewanie wodą, to może być duży koszt, jeśli polewacie słodką wodą z rurociągów, w Gdyni jest zgoda klientów na polewanie wodą morską, ona jest tak mało słona, że kontrahentom to nie robi. Można powiedzieć, że zarząd ubolewa, bo może to być bardziej korozyjne dla infrastruktury torowej, wszystkich stali powiedzmy, które są wbudowane w place składowe. Natomiast jest o na tyle skuteczne, jeżeli chodzi o ponoszenie tego rodzaju kosztów, ze względu na to, że ogromne ilości wody są potrzebne do tego, żeby w trakcie przeładunku bez przerwy gasić ten pył.

Stąd moje pytanie, czy port ma własne ujęcia wody, czy operatorzy muszą płacić zarządowi portu, właśnie za tą wodę, którą zużywają i te dostarczane rurociągami? Stąd o tą morfologię tych kosztów chciałem zapytać, bo na tym forum myślę, że to można powiedzieć, bo tak na spotkaniu jakimś takim ogólnym z mieszkańcami, to

wiadomo, ich interesuje to, kiedy przestanie pylić i tyle. Czy jesteście skuteczni itd., czy rady miasta są skuteczne w tej kwestii? Stąd tutaj troszeczkę tak przedobrzemy z tymi „technikami”, ale tj. takie forum myślę, gdzie można sobie to powiedzieć, ponieważ tutaj miasto też się zwraca jako Państwo Radni, którzy też się zwracają o czyszczenie jakieś powiedzmy itd., to też zarząd portu musi podjąć pewną decyzję jako spółka. Czy ma tytuł do tego, żeby kompensować takie szkody, a jeśli tak, to w jaki sposób?

Przewodniczący Piotr Dzik

Dziękuję bardzo. Proszę pan radny Skiba teraz i pan dyrektor odniesie się do tej wypowiedzi.

Pan Andrzej Skiba – Radny Miasta Gdańska

Dziękuję Panie Przewodniczący.

Szanowni Państwo ja również nie jestem członkiem tej Komisji, ale widzę, że sporo tracę, bo dużo dobrych głosów więc po części się powtórzę, po części do nowych punktów nawiążę, ale na początek taka mała kwestia techniczno-organizacyjna, bo dziękuję, że Państwo przyszli dzisiaj, ale dołączam do głosów moich przedmówców, że no byłoby oczekiwanym, żeby na takim spotkaniu na Komisji, no pojawił się jednak ktoś z zarządu portu. Z tego co patrzyłem, to w agendzie Rady Miasta Gdańska na najbliższy czwartek chyba Państwa spotkamy ponownie, dziękuję, że będziecie Państwo. Natomiast proszę wziąć pod uwagę to, że też stopień reprezentacji i możliwości, jeżeli chodzi o udzielenie odpowiedzi na rzecz, przy całym szacunku niekoniecznie są w Państwa kompetencji, no też by sugerowała konieczność obecności kogoś z zarządu. Rozumiem, że pani prezes ma swoje obowiązki, ważna spółka, ważne tematy, ale ważne są też interesy tych 40 tysięcy mieszkańców dzielnic przyportowych, ważne są też interesy i trochę szacunku dla po prostu Rady Miasta Gdańska i dla lokalnych władz również w tym aspekcie. I w tym kontekście mam taką jedną prośbę już, jako pierwszy taki, jeżeli mogę zaproponować taki mały wniosek pod kątem usprawnienia na sesji w czwartek, bo na sesji mamy punkt dotyczący informacji portu Gdańsk, gdzie będą przedstawiane działania z tego co kojarzę odnośnie do pyłu. Nie przewidujemy przy tym punkcie dyskusji. Myślę, że byłoby dobrą rzeczą świadczącą o tym, że i Komisja podchodzi do sprawy na poważnie i radni, którzy przyszli, radni dzielnicowi i mieszkańcy. Jeżeli by mogli Państwo prezentację też, kilka dni mamy jeszcze ją poszerzyć powiedzmy o niektóre punkty, które padły dzisiaj kilkakrotnie już z ust radnych, ode mnie i nie tylko ode mnie, krótko będą przypomniane, kwestie tego mycia samochodów ...

Przewodniczący Piotr Dzik

... przepraszam panie radny, to już jest wniosek pana radnego Rabendy, który będzie głosowany później.

Pan Andrzej Skiba – Radny Miasta Gdańska

...rozumiem, dobra. To w takim razie natury technicznej, a co do wątków, o których mówimy. Jasne, nikt nie oczekuje na poważnie, że problem pyłu węglowego zostanie rozwiązany w ciągu dni, tygodni, miesięcy, może nawet i lat, ale tym, o co musimy się starać i chyba tutaj jest zgodność niezależnie od tego kto jaki klub radnych reprezentuje, kto gdzie mieszka, bo wszyscy jakoś to czujemy mniej lub bardziej

pośrednio jest to, żeby skutki tego wywołanego oczywiście Rosyjską agresją przeciwko Ukrainie nadmiaru węgla i w konsekwencji pyłu, żeby to minimalizować. I teraz tak.

Państwo tutaj pokazujecie, akurat idealnie slajd dobrany, kwestie tych wartości. Przeladunki węgla w 2021 roku 7,5 miliona ton, w roku 2024 prognoza na chwilę obecną ok. 8 milionów ton. Widzę, że jest spadek, jeżeli chodzi o przeladunki w pierwszym półroczu tego roku w stosunku do roku ubiegłego, natomiast o ile się nie dyskutuje z danymi o tyle można zapytać i należy zapytać, też na tych zdjęciach, które Państwo zamieściliście zważając, czy zmieniło się miejsce gromadzenia tego węgla, jeżeli chodzi o rok 2021 i teraz w roku 2024? O co mi chodzi? Rozumiem, że wskutek tego, że tego węgla zwłaszcza w roku ubiegłym i roku 2022 było dwa razy więcej niż w roku 2021, to rozumiem, że mieszkańcy tych dzielnic przyportowych mogli w większym stopniu odczuć po prostu, że jest problem węglowy, problem z pyłem itd., i nawet, jeżeli w co chcę wierzyć ten problem jest mniejszy w tym roku niż w roku ubiegłym to być może skłonność do protestowania, skłonność do dzwonienia, pisania itd. być może jest większa, ale bym prosił o odpowiedź na pytanie, niekoniecznie dzisiaj, jeśli Państwo takich danych nie macie, ale w czwartek czy zmieniły się, mówiąc najprościej węgiel w roku 2021 i wcześniej był także składowany po tej części Wisły, gdzie jest Nowy Port i Letnica, tj. pierwsza taka pierwsza zasadnicza kwestia, bo zdjęcie przyjmuje do wiadomości, natomiast jednym jest wartość przeladunków, a drugim to, gdzie one są i w jaki sposób składowane, o czym też tutaj kolega radny Rabenda m.in. mówił.

Druga bardzo ważna kwestia, o której już tutaj pani radna Czerniewska i też inni mówili tj. kwestia, chyba kluczowa w zasadzie, kwestia tych właśnie kontrahentów, podmiotów, które działają na terenie portu, do wiadomości przyjmuję, że Zarząd Morskiego Portu Gdańsk jest związany umowami, pewnie wieloletnimi itd. Nie mi oceniać, bo nie widziałem tych umów, jakie są możliwości, jakichś rozmów, ingerencji, różnych nacisków, tak to nazwijmy, jeśli chodzi o jakieś renegowanie, jakieś aneksy itp. rzeczy, no ale tak słuchając tego o czym Państwo mówiliście, kilka pytań rodzi się, kilka będzie powtórką tego co już było, ale niech też to będzie i w protokole, ale też to będzie wyraz tego, że my serio o to pytamy i nas to interesuje. Czyli, jeśli chodzi np. o te myjnie dla samochodów. Super, że one występują, bo są bezsprzecznie bardzo potrzebne, ale pierwsze pytanie, czy te myjnie występują przy każdym z wyjazdów?

Drugie moje pytanie, nawiązujące do tego, o czym koleżanki i koledzy radni mówili, czy jest możliwość, czy jest obowiązek skorzystania z tejże myjni? Nie jestem znawcą, jeśli chodzi o mycie samochodów, tym bardziej tego typu gabarytów, ale przypuszczam, że jest to kwestia też jakichś tam nazwijmy to z punktu widzenia biznesowego straty czasu. Gdzieś tam słyszałem, nie wiem czy to prawda, czy to może być, założmy tam, że przy jednym zabiegu 20, czy 30 minut. Nie wiem czy to prawda, nie mi teraz to oceniać, prosiłbym ewentualnie o informację. Natomiast rodzi się naturalne pytanie, bo jeżeli jest możliwość mycia samochodów, to świetnie, miejmy nadzieję, że ktoś umyje, ale jeżeli nie ma obowiązku, no to ktoś może np. sobie kalkulować, mandat od inspekcji transportu drogowego, mandat od Straży Miejskiej, Policji, niepotrzebne skreślić, wynosi tyle i tyle, a kara np. za to, że kierowca nie wyrobi

tylu, czy tylu kursów, albo, że do innego potem odbiorcy tego węgla będzie jakaś inna kara, no to może być kwestia brutalnej kalkulacji kosztów. Jeżeli gdzieś bym płacił, założmy tysiąc złotych, 2 tysiące mandatów, a płacę karę umowną 5, czy 10 tysięcy, liczby teraz daję z kosmosu, ale pokazuję bo jest problem, no to nie będąc radnym miasta Gdańska bym dziesięć razy pomyślał co mi się bardziej opłaca, że tak powiem, z punktu widzenia czysto ekonomicznego, więc warto również w moim odczuciu na to spojrzeć.

I podobnie ma się kwestia jeszcze, jeżeli chodzi o plandeki. Ok., rozumiem, że przy plandekach jest obowiązek nakładania tych plandek. Pytanie brzmi, do jakiego stopnia kontrola jest tutaj skuteczna. Trudno oczekiwać, że tak powiem, tak jak tu przewodniczący Dzik mówił, żeby tam stał samochód i sprawdzał jak to wygląda, ale wyobrażam sobie, że w XXI wieku już tam nieźle rozpoczętym można sobie wyobrazić kamery chociażby, które przy bramach wyjazdowych z portów są założone i patrzą, czy plandeki są, bo zakładam, że nikt na złość, żaden z kierowców nie będzie z samochodu wysiadał i za kamerą powie, a teraz tą plandekę ściągnę, bo tak mi się podoba. Może to byłoby jakieś rozwiązanie, nie wiem z punktu widzenia do końca procedur, czy to byłoby wystarczającym dowodem, ale jakimś tam na pewno znakiem byłoby, gdybyśmy mogli te kamery przykładowo mieć. I tutaj też trudno mi ocenić każdy z przypadków, ale mieszkańcy, czy do radnego Hamadyka, czy do mnie, czy do innych osób niejednokrotnie wysyłają filmiki, czy zdjęcia. Nie mogę powiedzieć, czy one są z wczoraj, sprzed miesiąca, czy sprzed roku, bo nie mam takich możliwości technicznych zweryfikowania, ale gdy dostaję takie sygnały, że bez plandek jeżdżą, no to nie zakładam złej woli u Państwa, zakładam, że tak powiem źle zrozumiany pragmatyzm u części kontrahentów na zasadzie, że przejadę sobie, najwyżej karę zapłacę, ale kara jest niższa niż kara umowna u kontrahenta, więc prosiłbym również na spojrzenie na te kwestie. Tym bardziej, że tak jak mówiliśmy już, o ile trudno nam ocenić jaki jest mix, do jakiego stopnia problem pyłu wynika z hałd, z gromadzenia, do jakiego stopnia, że po mieście ten pył jest roznoszony, no ale w jakimś stopniu wynika, więc jeżeli możemy próbować ograniczyć, to do tego warto się pochylić.

Państwo mówiliście o armatkach wodnych. Małe techniczne pytanie, bo rok temu rozmawiałem z poprzednim zarządem portu. Pytaliśmy o liczbę tych armatek wodnych i też wskazywano, co rozumiem, że były pewne problemy, żeby pożądaną liczbę tych armatek wodnych uzyskać. Prosiłbym o informację, ile tych armatek wodnych na ternach Zarządu Morskiego Portu Gdańsk po prostu funkcjonuje i czy jest zapotrzebowanie na kolejne. Już nie wnikam w kwestie, bo to radny Koralewski poruszył dotyczącą czym to polewać, nie znam się na tym, grunt, żeby to było skuteczne, tak to powiem. I analogiczne pytanie o te siatki przy ogrodzeniach. Domyślam się, że może nie mieć sensu. Może być bardzo kosztownym, żeby te siatki umieszczać na wszystkich ogrodzeniach, ale zwłaszcza wśród tych części mieszkalnych, tam gdzie port graniczy z Nowym Portem, z Letnicą, z tą częścią mieszkalną, czy z częścią usługową.

Pojawił się także wątek zadrzewienia i nasadzeń. Jasne, tam gdzieś padły głosy, nie pamiętam czyje, ale słuszne, że nie każde nasadzenie się przyjmie, no wiadomo, że

nie każde się przyjmie, ale czy jakieś tutaj działania co do konkretnych liczb były podejmowane i jakie były tego skutki?

Pan dyrektor był uprzejmy wspomnieć o planie działań, o tym też radna Czerniewska mówiła, że potrzebujemy takiego, tutaj cytat „masterplanu”, ale był też wątek i propozycje od mieszkańców, wynikający ze spotkań. Rozumiem, że jakąś część pewnie Państwo uznaliście za realną i ekonomicznie i organizacyjnie itd. Natomiast czy zwłaszcza z tych postulatów od mieszkańców, które Państwo uznaliście za słuszne, tak, że można je zrealizować, czy moglibyście Państwo i w prezentacji, a jak można to i dzisiaj powiedzieć, o które działania konkretnie chodziło. Dlaczego? Dlatego, że mieszkańcy też się będą inaczej czuli, gdy zobaczą przykładowo, że był taki pomysł konkretny od mieszkańców, taki i taki zgłoszony, port uznał, że można to i to zrobić. A jeśli były np. jakieś postulaty, które, nie mówię, że wszystkie, ale założmy z trzy, które ok. byłyby świetne, ale byłyby strasznie trudne organizacyjnie, kosztowne finansowo, to też mimo wszystko byłoby dobrze je na prezentacji pokazać, bo ta prezentacja przecież po sesji pójdzie tam na grupy dzielnicowe, dzielnic przyportowych, żeby ludzie też wiedzieli, mieli tę informację po prostu, co się dzieje, że oni też są serio tutaj traktowani.

I już tutaj kończąc powoli też się przychyliam do tej tutaj propozycji, chociaż nie wiem dokładnie jak to zrobić, ale dla mieszkańców Przeróbki, tutaj pani przewodnicząca dobrze zna temat, no problem tego węgla, że tak powiem, który jest kolejną wożony, to też, czy moglibyście Państwo jakoś nad tym pochylić. Tam, gdzie jest oczywiście kompetencja portu, to portu, a tam gdzie jest kompetencja którejś z PKP, to proszę napisać, że to nie jest nasze, to jest PKP, to będziemy PKP męczyli na tyle na ile można.

I dwie ostatnie rzeczy tutaj. Na jednej chyba z sejmowych komisji w tym roku właśnie pan Aleksandrowicz, co należy, takie mam informacje, za dobrą monetę odebrać, też właśnie powiedział, że chyba, nie wiem, czy mam dobrą nazwę napisaną dzierżawca SPID ma przenieść swój węgiel, chyba z ulicy Śnieżnej na inne lokalizacje. I było mówione na sejmowej Komisji, że to ma się wydarzyć jakoś we wrześniu, październiku.

Pan Piotr Bura, Dyrektor Departamentu Marketingu i Komunikacji ZMPG

To jest właśnie to, o czym mówiliśmy.

Pan Andrzej Skiba – Radny Miasta Gdańska

To jest właśnie to, ten jeden fragment, dobrze. Już domykając ostatnie elementy, email, skrzynka ze zgłoszeniami. Świetnie, że Państwo skrzynkę założyli. Tak jak mówiliśmy nie jest to rzecz specjalnie trudna, ale warto, żeby na te maile również po prostu regularnie odpowiadać. Nikt nie oczekuje, podobnie jak od radnych, że będziemy siedzieli, też ludzie piszą i odpisywali co chwilę, ale powiedzmy, no w miarę regularnie. To też jest istotne, bo ludzie chociaż mają poczucie, że nie piszą na Bardychów, ale, że ktoś to chociaż odczyta i w jakiś sposób się odniesie.

I ostatnie moje pytanie, które jest pytaniem i tak to proszę żeby było odebrane. Nieofensywnym, czy nie pytaniem na zasadzie, kiedyś było tak, teraz jest tak, albo tam było dobrze, albo źle, teraz jest dobrze, źle. Niepotrzebne skreślić, ale czy działania, które podejmuje dzisiaj Zarząd Morskiego Portu Gdańsk to są działania, które moglibyśmy określić bardziej jako kontynuację tego co było obiecanie, po części realizowane, po części nie przez ZMPG poprzedniej kadencji, czy jest to kontynuacja, czy raczej jakaś tam nazwijmy to rewolucja mniejsza, albo większa. Tyle ode mnie. Przepraszam za dłuższy głos. Dziękuję.

Przewodniczący Piotr Dzik

Dziękuję bardzo. Proszę pani z Rady Dzielnicy Przeróbka.

Pani Elżbieta Żmijewska, Rada Dzielnicy Przeróbka, Przewodnicząca Zarządu

Temat dla nas najważniejszy, który Państwu jeszcze chcę podkreślić, że nie wiem czy Państwo sobie zdają sprawę, ale na pewno, że z portu to co jest przeładowywane wyjeżdża i przejeżdża przez wyspę portową przez Przeróbkę. Jest to transport kolejowy i transport samochodowy, więc cokolwiek z samochodowego nawet się wysypie, to też się znajdzie na Przeróbce. Zresztą Państwo wiecie, bo trasa Sucharskiego jest bardzo kontrolowana, jest sprawdzana.

A jeżeli chodzi o transport kolejowy, to tak jak pani radna była też na tym spotkaniu i odbywa to się wszystko na wyniesieniu, czyli na nasypach, czyli pylenie następuje na dzielnicę mieszkaniową z transportu i z hałd również, bo jeżeli jest wietrzna pogoda, to również podczas załadunku w zależności od kierunku wiatru znajduje się ten pył w naszej dzielnicy. Próbowałam właśnie jako rada dzielnicy rozmawiać właśnie z PLK. PLK odpowiedziało oczywiście, że oni nie są odpowiedzialni tylko operator, który transportuje i głównym operatorem jest PLK Cargo. Tak, że tutaj z panem dyrektorem często żeśmy rozmawiali, tak, że pan obiecał nam, że jednak spróbujecie nawiązać, że to co wyjeżdża z portu, ja nie mówię, że musi być plandekami, bo może te wagony z węglem mogą być pokryte jakąś substancją, czy tak jak pan mówił zagęszczenie, czyli wtedy te wagony, który jadą przez, mówię cały transport stoi też. Na Przeróbce są takie podstacje, ten transport tam oczekuje, no ale oczywiście tu do portu nie mamy pretensji, tylko to co ma wyjechać z portu. Na każdym spotkaniu mówiliśmy o tym, że dla nas jest problemem transport kolejowy i bardzo chciałabym prosić, żeby pochylić się nad tym, bo ten transport, mówię, no tutaj, jeżeli chodzi o samochody Państwo bardzo dużo zrobili i robicie, bo spróbować jak to się mówi, zapytać się, czy ten który wyjeżdża z portu to ma zabezpieczone tak czy inaczej, bo przecież nikt po drodze tego nie rozbiera, tylko ten transport toczy się przez naszą dzielnicę. I też mieszkańcy mają oczywiście zapylenie, zapylenie znajduje się wszędzie i właśnie ten pył drobny, bo ten grubszy, który jest podczas załadunku najbardziej się roznosi, ale ten, który potem się znajduje w płucach mieszkańców. Tak, że myślę, że warto mówić o transporcie, bo kolej czasami wypowiada się wymijająco, my jesteśmy za pali jako Rada Dzielnicy, żeby interweniować u kolejarzy. Bardzo bym prosiła, żeby z nimi się porozumieć.

I tutaj jeszcze chciałam powiedzieć słowo, że węgiel dzisiaj przeładowywany jest zupełnie innym węglem niż 30 lat temu. Niestety ten węgiel jest o wiele drobniejszy i

przedtem nigdy nie było z tym problemu, bo wtedy inny gatunek węgla był przeładowywany.

I tutaj pan podniósł, że np. w Nowym Porcie, że to my, że akurat mieszkańcy grzeją, palą w piecach. Przecież Państwo macie informacje z ARMAAG-u i możecie sprawdzić z jakiej strony wiatry wieją, byście mogli od razu zrobić analizę, kiedy są przekroczenia, czy wtedy wiatr wiał akurat od portu, czy do portu. Tak, że łatwo możecie się pochwalić, że to nie my.

Przewodniczący Piotr Dzik

Dziękuję bardzo. No cóż konkluzja jest na pewno taka, że nie wyeliminujemy pyłu w 100%, i też nie wyeliminujemy smrodu z Szadółek w 100% chociaż budujemy spalarnię, ale spalarnia w dużej mierze ten smród ograniczy i się cieszymy. Tak samo jest i tu. Węgiel jest nam potrzebny, my rozumiemy Państwa, jest to spółka Skarbu Państwa i która też dobro czyni dla mieszkańców, bo bez węgla też ani rusz, ale mamy robić wszystko, żeby te pyły i smród mocno ograniczyć. Natomiast nie może być tak, że rano gospodyni otwiera okno i ma czarny parapet, na to sobie nie możemy pozwolić. Natomiast wniosek, który teraz Komisja na zakończenie sformułuje do Zarządu Morskiego Portu Gdańsk, to to, żeby na sesji przedstawić prezentację z uwzględnieniem punktu dotyczącego eksploatacji ...

Radny Karol Rabenda- członek Komisji

To chyba nie do was wniosek, tylko do Portu Eksploatacja, tak?

Przewodniczący Piotr Dzik

Nie, Eksploatacja jest spółką córką.

Pan Piotr Bura, Dyrektor Departamentu Marketingu i Komunikacji ZMPG

Jeżeli są pytania dotyczące kontraktów Eksploatacji, to musi być to kierowane do Eksploatacji.

Przewodniczący Piotr Dzik

To nie wystarczy do pani prezes?

Radny Karol Rabenda- członek Komisji

No właśnie, gdyby była pani prezes, to może by nam przekazała tą informację, bo nam nie chodzi o konkretne kontrakty, tylko o ilościowe dane, tzn. ile jest takich drobnych kontraktów, tylko może teraz trzeba by było określić do jakiego poziomu ...

Pan Piotr Bura, Dyrektor Departamentu Marketingu i Komunikacji ZMPG

... przepraszam, operatorów chyba tu już wymieniliśmy, takie mam wrażenie, że odpowiedzieliśmy na to pytanie, to są kontrahenci, którzy przeładowują węgiel w Porcie Gdańsk.

Przewodniczący Piotr Dzik

Nie ma więcej głosów, zamykam dyskusję i przechodzimy do głosowania wniosku.

Ustalenia: Wniosek Komisji

Przewodniczący Piotr Dzik

Komisja przedstawi wniosek z tymi pytaniami, które tutaj padały w czasie dyskusji. Kto jest za takim wnioskiem?

Głosowanie:

Wniosek został podjęty jednogłośnie - 5 głosami za. **Wniosek nr 4-4/1/1/2024 stanowi załącznik nr 5 do protokołu. Wniosek został przekazany do Prezydenta Miasta Gdańska przez EZD.**

Przewodniczący Piotr Dzik

Dziękujemy Państwu bardzo.

Pan Piotr Bura, Dyrektor Departamentu Marketingu i Komunikacji ZMPG

Dziękujemy Państwu za konstruktywną dyskusję, bo w razie gdy będziemy się spotykać, to być może coś więcej wiemy i zrobimy. Do widzenia.

Przewodniczący Piotr Dzik

Dziękujemy. Proszę przede wszystkim, żeby samochody były myte na wyjeździe. Do widzenia.

PUNKT – 5.

Poprawa funkcjonowania Stacji Pogotowia Ratunkowego w Gdańsku (pismo DI/2024/ok z 24 lipca 2024 roku).

Zaproszony: Pan Wiktor Tyburski – Dyrektor SPZOZ SPR Gdańsk

Przewodniczący Piotr Dzik

Przystępujemy do procedowania 5 punktu obrad tj. funkcjonowania Stacji Pogotowia Ratunkowego w Gdańsku. Panie dyrektorze. Chcielibyśmy poznać pana problem, na wstępie chciałem spytać, bo Pogotowie Ratunkowe podlega pod Marszałka Województwa Pomorskiego?

Pan Wiktor Tyburski – Dyrektor SPZOZ SPR Gdańsk

Tak. Pogotowia podlegają pod różnych właścicieli. Stacja Pogotowia Ratunkowego w Gdańsku jest własnością Marszałka Województwa Pomorskiego.

Przewodniczący Piotr Dzik

No tak, pod Marszałka. I jak gdyby teraz, żeby Wam pomóc, lokale na bazy pogotowia ratunkowego w Gdańsku, to ile takich baz byście potrzebowali?

Pan Wiktor Tyburski – Dyrektor SPZOZ SPR Gdańsk

My w tej chwili mamy 17 Zespołów Transportu Ratownictwa Medycznego (ZTRM), ...

Przewodniczący Piotr Dzik

... m.in. na Wita Stwosza, tam warunki mają tragiczne...

Pan Wiktor Tyburski – Dyrektor SPZOZ SPR Gdańsk

... one funkcjonują w 14 lokalizacjach. Lokalizacje tj. niezwykle ważna sprawa dla obywateli, bo wiem, że tym, skuteczniejsza jest praca ratowników im szybszy dojazd do miejsca zdarzenia. W związku z tym chcielibyśmy mieć docelowo taką mapę, aby te dojazdy były optymalne, to raz, i oczywiście chcielibyśmy, żeby tych ZTRM -ów na terenie miasta było więcej, bo miasto się rozrasta. Dzisiejsza liczba ZTRM -ów nie do końca wystarcza nam na to, żebyśmy zgodnie z prawem docierali w odpowiednim czasie, gdzie maksymalny czas nie powinien być dłuższy niż 15 minut. My mamy ambicję żeby w tym się zmieścić, ale również mamy taką większą ambicję, żeby skracać ten czas, bo ...

Przewodniczący Piotr Dzik

... przepraszam panie dyrektorze, wiem w czym jest problem, zaraz tu koleżankom i kolegom przedstawię też wniosek, bo dotychczasowe lokalizacje, które macie na terenie miasta, np. na Wita Stwosza i pozostałe, to one są lokalami gminnymi miasta Gdańska, czy wynajmowane Wam przez Urząd Marszałkowski?

Pan Wiktor Tyburski – Dyrektor SPZOZ SPR Gdańsk

Powiem to na ostatnim przykładzie. Zgodnie z nowym planem działania, który funkcjonuje od 1 lipca tego roku otrzymaliśmy trzy nowe tereny, czyli szukaliśmy trzech nowych lokalizacji i szukamy jak ślepy ze świeczką. Jeździmy po terenie gdzie ta lokalizacja powinna się znaleźć, prosimy, błagamy, piszemy do Zarządu Nieruchomości Gdańskich, piszemy do Spółdzielni Mieszkaniowych, szukamy w miejscach prywatnych, po parafiach, gdzie się tylko da. W taki sposób szukaliśmy lokalizacji na Ujeścisku. W ostatnim dniu możliwym do znalezienia znaleźliśmy lokalizację na parafii na ul. Przemyskiej. Szukaliśmy na Wyspie Sobieszewskiej, bo tam otworzyliśmy punkt czasowy, wakacyjny i tam udało się uzyskać pomieszczenia na podstację w prywatnej stacji ochrony zdrowia, w prywatnym punkcie ...

Przewodniczący Piotr Dzik

... przepraszam, ale panie dyrektorze, kto pokrywa koszty wynajmu tych lokali?

Pan Wiktor Tyburski – Dyrektor SPZOZ SPR Gdańsk

My funkcjonujemy z kontraktu z Narodowym Funduszem Zdrowia. NFZ ocenia wartość każdego ZTRM, czy tj. S, czyli motor, czy tj. P i z tych kosztów uzyskanych z kontraktu, tj. ryczałt za każdy dzień funkcjonowania ZTRM musimy ponieść wszystkie koszty, łącznie z wynajmem pomieszczeń od stacji, czyli nam zależałoby po pierwsze, żeby mieć w miarę tanie pomieszczenia, a po wtóre, żeby to wyglądało w ten sposób, że one znajdują się w miejscach optymalnych, czyli dających nam możliwość dotarcia jak najszybciej do chorego.

Przewodniczący Piotr Dzik

A Gdańskie Nieruchomości (GN) mają jakieś lokale?

Pan Wiktor Tyburski – Dyrektor SPZOZ SPR Gdańsk

Dostaliśmy odpowiedź następującą, że sprawy wynajmu pomieszczeń będących w gestii GN reguluje uchwała Rady Miasta Gdańska i do tej uchwały powinniśmy się stosować jak każdy inny chcący pozyskać lokum ...

Przewodniczący Piotr Dzik

... ale czy GN wskazały, czy mają jakieś miejsca, jakąś listę punktów, które mogą Was zadowolić?

Pan Wiktor Tyburski – Dyrektor SPZOZ SPR Gdańsk

Oni mają takie miejsca, które akurat mogą udostępnić kontrahentom zewnętrznym, traktując nas jak każdego innego kontrahenta zewnętrznego, czyli mamy ubiegać się w sposób zgodny z uchwałą, bowiem nie ma innej możliwości pozyskania. Może powiem jak to sobie wyobrażam. Wcześniej funkcjonowałem przez 8 lat w Stacji Krwiodawstwa w Gdańsku, byłem dyrektorem. Dopiero od niespełna roku jestem dyrektorem Stacji Pogotowia Ratunkowego. Wyobrażam sobie, że tworzymy mapę Gdańska, w której znajdują się optymalne miejsca, w których stacjonują karetki pogotowia, to nie muszą być konkretne ...

Radny Karol Rabenda – członek Komisji

... czy tj. jakieś skomplikowane, tam musi być dostęp do czegoś, czy to są pomieszczenia garaż i sanitarne ...

Pan Wiktor Tyburski – Dyrektor SPZOZ SPR Gdańsk

Takie pomieszczenia ok. 100 m². Pracownicy mają pomieszczenia socjalne, biuro, aptekę i miejsce stacjonowania karetki, która ma możliwość podłączenia do energii elektrycznej, bo karetka na postoju musi być zasilana, bo w niej jest wiele urządzeń, które muszą być ciągle pod prądem. I oczywiście chcielibyśmy, żeby to miejsce miało jak najłatwiejszy wyjazd na drogę publiczną, nie miało skomplikowanej, bo mamy np. na Siennickiej w Straży Pożarnej pomieszczenie i tam, żeby szybciej otwierała się brama, bo ta czynność trwała ponad minutę, a minuta to jest cenny czas. I tj. w zasadzie wszystko. Nie chcielibyśmy tak jak pan w kościele, żeby ratownicy musieli tam trochę konkurować z innymi funkcjami, które są w parafii, tak jak np. młodzież ma swoje zajęcia, ci ratownicy dzielą się wtedy ...

Przewodniczący Piotr Dzik

... czy zapis uchwały obejmuje Was jako stawkę preferencyjną, czy ...

Pan Wiktor Tyburski – Dyrektor SPZOZ SPR Gdańsk

Nie ma, po pierwsze nigdy nie dostaliśmy wskazania, że moglibyśmy ubiegać się o jakikolwiek teren, lokal. Nam też nie do końca zależy na tym, żeby to był konkretny lokal. My chcielibyśmy też stworzyć modelową taką stację modułową, z takiej kontenerowej zabudowy składać i lokalizować w miejscu, gdzie jest to optymalne miejsce. Dla ciekawości. Byłem 1 lipca na otwarciu stacji w Stężycy. Dysponentem tej stacji jest szpital wojewódzki w Kościerzynie. Jak ona tam powstała? Walczyła cała gmina, tam karetka stanęła, wójt udostępnił lokal. Na otwarciu była cała świta z wójtem na czele, proboszcz ect., tj. waga jaką przykłada gmina, żeby mieć sprawne pogotowie ratunkowe.

Przewodniczący Piotr Dzik

Dziękuję. My rozumiemy problem. To, że to jest potrzebne, i każdy z nas może potrzebować tej karetki. My rozumiemy problem, i mieszkańcy potrzebują. My chcielibyśmy jako Komisja panu pomóc. Może zwrócimy się do Pani Prezydent o

spotkanie przedstawiciela miasta, czyli przedstawiciela Gdańskich Nieruchomości z panem dyrektorem w celu rozwiązania problemu przez znalezienie miejsc na bazy pogotowia ratunkowego. Myślę, że to chyba załatwi nam sprawę.

Pan Wiktor Tyburski – Dyrektor SPZOZ SPR Gdańsk

Bo to powinno być rozstrzygane tak naprawdę na etapie tworzenia planu zagospodarowania przestrzennego ...

Przewodniczący Piotr Dzik

... ale to już pan będzie wiedział, które miejsca są potrzebne, bo rozbudowało się południe i nie wiem np. teraz ...

Pan Wiktor Tyburski – Dyrektor SPZOZ SPR Gdańsk

... na południu praktycznie nic nie ma, bo tam są deweloperzy dla których my jesteśmy przeszkodą i nie ma ...

Radny Karol Rabenda – członek Komisji

... no właśnie ...

Pan Wiktor Tyburski – Dyrektor SPZOZ SPR Gdańsk

... nie ma innych terenów, które mogłyby być użyte ...

Radny Karol Rabenda – członek Komisji

... czy Wy macie zbadane, gdzie Wam będą potrzebne następne stacje, właśnie jak np. Gdańsk Południe?

Przewodniczący Piotr Dzik

Na pewno mają, południe rozbudowane.

Pan Wiktor Tyburski – Dyrektor SPZOZ SPR Gdańsk

Prowadzimy ciągły dialog z wojewodą, żeby zwiększać liczbę Zespołów Transportu Ratownictwa Medycznego (ZTRM), wskazujemy, oni też doskonale wiedzą, bo prowadzą statystykę wyjazdów, gdzie powinny powstawać nowe ZTRM, żeby najbardziej optymalnie pełnić swoją funkcję. I dzisiejszy nasz problem tj. tworzenie nowych ZTRM, głównie w południowych dzielnicach Gdańska, ale też zmiana lokalizacji tych, które nie są optymalne.

Radny Karol Rabenda – członek Komisji

Panie Przewodniczący, tj. kwestia między urzędami, między stopniami samorządu itd. Gdybyśmy my mieli informację, że będziecie potrzebować, gdzie się dużo buduje, no na południu, Jasień, no przecież nie ma żadnego, tak mi się wydaje, żeby taki lokal deweloper budował w ramach uzgodnień, żeby w planie zagospodarowania to przewidzieć, że powstanie budynek, gdzie właścicielem będzie miasto i będzie to wam wynajmować. Tylko musimy mieć tę wiedzę, gdzie te stacje mają powstać.

Radny Kazimierz Koralewski – Radny Miasta Gdańska

Wydaje mi się, że powinna być korelacja, powinien pan złożyć jako instytucja wniosek do Pani Prezydent i Komisja taki wniosek z poparciem i rozważeniem możliwości zawarcia umowy lokalizacji lub już wynajęcie konkretnego lokalu.

Pan Wiktor Tyburski – Dyrektor SPZOZ SPR Gdańsk

Poinformował Komisję o problemie zamykanych osiedli, zamykanych podwórek i stawiania słupków, gdzie pogotowie nie może od razu wjechać, tylko musi otworzyć bramę kluczem i to zabiera czasami 3 minuty lub więcej, bo zimą te zamki czasami zamarzają.

Przewodniczący Piotr Dzik

Dziękuję. Tę sprawę zasygnalizuje pan na spotkaniu z odpowiednimi ludźmi od tych spraw. Proszę pani radna Jankowiak

Wiceprzewodnicząca Beata Jankowiak

Chciałam jeszcze pana dyrektora zapytać na jaki okres te umowy są zawierane, tak mniej więcej, bo rozumiem, że one są też z podmiotami prywatnymi, a Państwo muszą przygotować pod kątem też sanepidu i wszystkimi wytycznymi?

Pan Wiktor Tyburski – Dyrektor SPZOZ SPR Gdańsk

Umowy nie są zamknięte, czyli na czas nieokreślony oczywiście z możliwością wypowiedzenia umowy, wtedy kiedy dany ZTRM traci już prawo funkcjonowania.

Wiceprzewodnicząca Beata Jankowiak

A zdarzały się takie sytuacje, że podmioty prywatne ze swojej strony wypowiadały umowy i gdzieś tam mieliście problem szybkiego znalezienia?

Pan Wiktor Tyburski – Dyrektor SPZOZ SPR Gdańsk

Tak, ale również i publiczne. Mieliśmy trzy lokalizacje w Straży Pożarnej przy ul. Jabłoniowej i tam nam wypowiedziano, bo te lokale otrzymały nowe funkcje i musieliśmy szukać nowych lokalizacji, np. z Jabłoniowej musieliśmy się przenieść na Myśliwską, bardzo dla nas takie niesprzyjające miejsce.

Radny Karol Rabenda – członek Komisji

Umówmy się, w nowych dzielnicach ta infrastruktura publiczna, społeczna, no bardzo słaba w porównaniu do starszych dzielnic.

Wiceprzewodnicząca Beata Jankowiak

Jestem radną z tych dzielnic, m.in. z Jasienia i miałam kwestie tego na swoim dyżurze i słyszałam o Myśliwskiej, natomiast przejazd w godzinach szczytu założmy do rozbudowanego Jasienia jest dość trudny ...

Pan Wiktor Tyburski – Dyrektor SPZOZ SPR Gdańsk

... ta lokalizacja jest dość niefortunna, bo to jest w piwnicach budynku parafialnego i jest tam grzyb na ścianach i muszą stąd wyprowadzić ratowników i przenoszą się do Spółdzielni Mieszkaniowej. Na Ujeścisku mamy lokalizację na ul. Przemyskiej, a na Pieckach Migowo w Spółdzielni Morena.

Przewodniczący Piotr Dzik

Dziękuję bardzo panie dyrektorze. Nie widzę już głosów w dyskusji, proponuję podjęcie wniosku.

Ustalenia: Wniosek Komisji

Przewodniczący Piotr Dzik

Poddał pod głosowanie wniosek o następującej treści:

Komisja na posiedzeniu 26 sierpnia 2024 roku gościła Pana Wiktora Tyburskiego, Dyrektora SPZOZ Stacji Pogotowia Ratunkowego w Gdańsku i przeprowadziła dyskusję nt. funkcjonowania SPR na terenie miasta Gdańska.

Komisja wnioskuję do Pani Prezydent o zorganizowanie spotkania przedstawicieli Miasta Gdańska, w tym Gdańskich Nieruchomości SZB, Biura Rozwoju Gdańska oraz Samorządu Województwa Pomorskiego z Dyrektorem Stacji Pogotowia Ratunkowego w celu wypracowania współpracy m.in. w zakresie planowanych lokalizacji baz pogotowia w dzielnicach Gdańska, a w szczególności w dzielnicach szybko rozwijających się jak np. Gdańsk Południe, aby zapewnić jak najszybsze dotarcie ratowników do mieszkańców w razie zagrożenia ich zdrowia i życia.

Głosowanie:

Wniosek został podjęty jednogłośnie - 5 głosami za. **Wniosek nr 4-4/2/2/2024 stanowi załącznik Nr 6 i został przekazany do Prezydent Miasta Gdańska drogą elektroniczną (EZD).**

PUNKT – 6.

Zawód kowala - rozpatrzenie możliwości wsparcia przez Miasto Gdańsk. (Pismo Polskiego Stowarzyszenia Pasjonatów Kowalstwa - w załączeniu)

Przedstawia: Pan Zimowit Borowczak - Dyrektor Gdańskich Nieruchomości SZB

Przewodniczący Piotr Dzik

Przystępujemy do procedowania 6 punktu obrad tj. zawód kowala i ewentualne możliwości wsparcia przez miasto.

Pan Michał Kwieciński, Gdańskie Nieruchomości SZB

Dzień dobry. Szanowni Państwo.

Przewodniczący Piotr Dzik

Myślę, że pan siedział i przysłuchiwał się poprzedniej dyskusji dotyczącej lokalizacji baz ratunkowych, i rozumiem, że będziecie Państwo ze sobą w kontakcie.

Pan Michał Kwieciński, Gdańskie Nieruchomości SZB

Wszystko słyszałem. Tak, będziemy w kontakcie. Tak naprawdę chodzi o lokalizacje baz, i bardziej inwestycje w przyszłość i jakość tej infrastruktury, której nam brakuje. Wiem już, może nie zabrmi to pozytywnie, ale znając nasze lokalizacje i tą ofertę, która jeszcze jakoś wolna funkcjonuje Gdańskich Nieruchomości tj. niewystarczająca i nie satysfakcjonująca, ale oczywiście będziemy szukać, będziemy w kontakcie, jeżeli tylko będziemy mogli skorzystać z jakichś lokali gotowych, które są w tej chwili, Państwo wskażą jakąś lokalizację na pewno się do tego odniesiemy.

Przewodniczący Piotr Dzik

Może też na nowych osiedlach, które są na południu budowane, może można coś wygospodarować?

Pan Michał Kwieciński, Gdańskie Nieruchomość SZB

To już jest poza naszym zasięgiem, bo co innego teren, a co innego istniejące lokale. Natomiast wracając do tematu kowalstwa, to jesteśmy oczywiście za.

Przewodniczący Piotr Dzik

A tu musimy zmienić uchwałę, tak pasjonaci kowalstwa sugerują.

Pan Michał Kwieciński, Gdańskie Nieruchomość SZB

I my ją zmieniamy. Już od jakiegoś czasu w ramach działania Wydziału Gospodarki Nieruchomościami, teraz powstały zmiany zdaje się, że będzie przez Wydział Mieszkalnictwa kontynuowana, ale przygotowujemy, jakby ujednocimy i upraszczamy treść tej uchwały ...

Przewodniczący Piotr Dzik

O wynajmie lokali użytkowych?

Pan Michał Kwieciński, Gdańskie Nieruchomość SZB

... ona obecnie jest bardzo skomplikowana i już w niej ten zawód ujmemy, więc jak najbardziej opiniujemy pozytywnie.

Przewodniczący Piotr Dzik

Czy my mamy wystąpić z wnioskiem o dopisanie, przyda się Wam to?

Pan Michał Kwieciński, Gdańskie Nieruchomość SZB

Myślę, że chyba warto by było.

Przewodniczący Piotr Dzik

Dziękuję. Nie widzę już głosów w dyskusji, przechodzimy do podjęcia wniosku.

Ustalenia: Wniosek Komisji

Przewodniczący Piotr Dzik

Poddał pod głosowanie wniosek o następującej treści:

Komisja na posiedzeniu zapoznała się z pismem skierowanym przez Polskie Stowarzyszenie Pasjonatów Kowalstwa i wnioskuje do Pani Prezydent o rozpatrzenie spraw w nim zgłoszonych tj. ewentualnych zmian w uchwale w sprawie zasad gospodarowania zasobem komunalnych lokali użytkowych, czynszów i ich płatności oraz podziału miasta na strefy czynszowe. Ponadto Komisja prosi o przeprowadzenie analizy, czy zawód kowala jest zawodem „ginącym”. Wniosek został podjęty jednogłośnie - 5 głosami za. **Wniosek nr 4-4/3/3/2024 stanowi załącznik Nr 7 do protokołu, został przekazany do Prezydent Miasta Gdańska drogą elektroniczną (EZD).**

PUNKT – 7.

Wnioski Komisji do budżetu miasta Gdańska na 2025 rok.

Zgłaszają członkowie Komisji

Przewodniczący Piotr Dzik

Przystępujemy do procedowania 7 punktu obrad tj. wnioski Komisji do budżetu na 2025 rok.

Proponuję, abyśmy jako Komisja podtrzymali wnioski z poprzedniego roku, oczywiście te, które nie zostały zrealizowane, proponuję, aby pani Elżbieta przesłała wnioski z poprzedniego roku i koledzy je przejrzą i oczywiście jeśli ktoś będzie chciał zgłosić nowe wnioski, to proszę drogą mailową do pani Elżbiety.

Ustalenia: Wnioski Komisji

Przewodniczący Piotr Dzik

Poddam pod głosowanie wnioski do projektu budżetu na 2025 rok, które były zgłoszone w poprzedniej kadencji, oczywiście po korektach jakie prześlecie na maila, czyli wykreślamy te wnioski, które już zostały zrealizowane oraz Komisja upoważnia mnie do złożenia tych wniosków do Prezydenta Miasta Gdańska.

Głosowanie:

Komisja jednogłośnie 5 głosami za upoważniła Przewodniczącą Komisji do przesłania do Prezydenta Miasta Gdańska wnioski do budżetu na 2025 rok, które nie zostały zrealizowane z poprzedniego roku i te, które zostaną zgłoszone przez członków obecnego składu Komisji drogą e mailową do Pani Elżbiety.

Przewodniczący Piotr Dzik przesłał 11 września 2024m roku do Prezydenta Miasta Gdańska następujące wnioski do budżetu na 2025 rok:

1. Zagospodarowanie w Parku Regana terenów objętych w planie zagospodarowania 0126, MPZP Pasa Nadmorskiego rejon ciągu pieszego na przedłużeniu Alei Jana Pawła II w mieście Gdańsku, karta 018 i karta 015. Jest to część Parku Regana pozostająca jeszcze nie zagospodarowana.
2. Remont ul. Obrońców Wybrzeża, stary odcinek od ul. im. Lecha Kaczyńskiego do Komisariatu Policji.
3. Remont ul. Czarny Dwór wraz z odwodnieniem na odcinku od ul. im. Lecha Kaczyńskiego do Alei Jana Pawła II.
4. Zainstalowanie windy od strony Gdańsk Zaspą Młyniec przy przystanku SKM Gdańsk Zaspą obok stromych schodów z trudnymi podjazdami dla wózków.
5. Utworzenie parku przy ul. Starowiejskiej w dzielnicy Letnica wraz z ciągiem pieszo-rowerowym od ul. Starowiejskiej wzdłuż jeziora Zaspą do ul. Wyzwolenia.
6. Remont nawierzchni ul. Malczewskiego wraz z chodnikami.
7. Remont nawierzchni ul. Otwartej bez chodników.

8. Remont schodów z wykonaniem oświetlenia - zejście z osiedla przy ul. Kurpińskiego do ul. Kolonia Zręby.
9. Zapewnienie obiektów małej architektury tj. ławek i koszy na śmieci przy ul. Tartacznej, skrzyżowanie z ul. Podwale Staromiejskie.
10. Urządzenie zaniedbanego placu zabaw u zbiegu ulic Wałowa - Rybaki Górne w nowe urządzenia zabawowe. Poza tym wyposażyć teren w małą architekturę typu ławki, kosze na śmieci oraz umieszczenie odpowiednich tablic informacyjnych np. o zakazie wprowadzania psów, spożywania alkoholu itd. Zarządcą terenu są Gdańskie Nieruchomości Samorządowy Zakład Budżetowy.

Komisja ww. wniosek powtarza od kilku lat i nic w tym zakresie się nie zmieniło, poza tym, że od 2023 roku plac zabaw został zamknięty na przysłowiowy klucz i wyłączony z użytkowania dla mieszkańców z tablicą informacyjną „Zakaz wejścia” oraz w 2024 roku zostały uprzątnięte pozostałości zniszczonych elementów zabawowych.

W okresie letnim ulicą Rybaki Górne ze Śródmieścia w kierunku ul. Popiełuszki, Młodego Miasta, Europejskiego Centrum Solidarności, terenów postocznionych, na których organizowane są różne imprezy przechodzą tysiące mieszkańców i turystów i taka ogrodzona, ale zaniedbana przestrzeń nie jest dobrą wizytówką miasta.

Komisja prosi o merytoryczne odpowiedzi na zgłoszone wnioski ze wskazaniem przybliżonego czasu ich realizacji, ponieważ większość wniosków jest powtarzanych przez Komisję przy corocznych pracach nad projektem uchwały budżetowej.

Wnioski Nr 4-4/4/4/2024 stanowią załącznik Nr 8 do protokołu i zostały przesłane do Prezydenta Miasta Gdańska drogą elektroniczną (EDZ).

PUNKT – 8.

Sprawy wniesione, wolne wnioski, korespondencja.

Przewodniczący Piotr Dzik

Porządek obrad został wyczerpany. Miło było Państwa widzieć na posiedzeniu. Zamykam 4 posiedzenie Komisji. Do zobaczenia na sesji w czwartek. Na tym posiedzenie zostało zakończone - godz. 10:25.

Przewodniczący
Komisji Polityki Gospodarczej i Morskiej
Rady Miasta Gdańska

Piotr Dzik

Protokół sporządziła:

Elżbieta Wajs-Deyck
Biuro Rady Miasta Gdańska
Główny Specjalista