

ZATWIERDZAM

Gdańsk, dnia



PLAN OPERACYJNY OCHRONY PRZED POWODZIĄ MIASTA GDAŃSKA

OPRACOWANIE
Wydział Bezpieczeństwa i Zarządzania Kryzysowego
Referat Zarządzania Kryzysowego

GDAŃSK, 2024 ROK

Spis treści

1. CZĘŚĆ „A” - WSTĘP	3
I. Wprowadzenie	4
II. Cel i Założenia Planu.....	4
III. Charakterystyka zagrożenia powodziowego miasta	5
IV. Ocena zagrożenia powodziowego Miasta Gdańska	11
2. CZĘŚĆ „B” - ORGANIZACYJNA	15
I. Podstawy prawne opracowania planu oraz obowiązku udziału organów administracji państwowej i samorządowej, policji, straży pożarnej i wojska oraz innych organizacji państwowych i społecznych w zarządzaniu kryzysowym.....	16
II. Podmioty zaangażowane w działania przeciwpowodziowe na terenie miasta:	17
3. CZĘŚĆ „C” - SPRAWY TECHNICZNE	26
I. Schemat łączności dla Miejskiego Centrum Zarządzania Kryzysowego w Gdańsku	27
II. Zasady ogłaszania i odwoływania stanu pogotowia lub alarmu przeciwpowodziowego, na obszarze Miasta Gdańska.....	28
III. Harmonogram działań podczas zagrożenia powodzią i prowadzenia akcji powodziowej	31
IV. Obowiązki operacyjne kadry kierowniczej Miejskiego Zespołu Zarządzania Kryzysowego w Gdańsku na czas zagrożenia powodziowego	36
V. Zestawienia wielkości charakteryzujące zjawiska meteorologiczne	39
VI. Wykaz cieków na terenie miasta Gdańska.....	42
VII. Wykaz obwałowań rzek i kanałów na terenie Miasta Gdańska.....	49
VIII. Zestawienie zbiorników retencyjnych administrowanych przez „Gdańskie Wody”	51
IX. Wykaz melioracyjnych stacji pomp na terenie Miasta Gdańska	57
X. Wykaz stacji pomp na kanalizacji deszczowej na terenie miasta Gdańska	58
XI. LOKALIZACJA PUNKTÓW POBORU WÓDKI Z PIASKIEM DEDYKOWANYCH SŁUŻBOM MIEJSKIM:.....	60
XII. Wykaz ilości mieszkańców (według ulic) dzielnic zagrożonych powodzią lub podtopieniami 61	
XIII. Ilość przybliżona pojazdów (według ulic) w dzielnicach zagrożonych powodzią lub podtopieniem (samoewakuacja)	69
XIV. Realizacja pomocy psychologicznej osobom poszkodowanym w wyniku zdarzeń nadzwyczajnych	77
XV. Ewakuacja zwierząt z terenów Miasta Gdańska zagrożonych powodzią	78
XVI. Organizacja systemu monitorowania zagrożeń, ostrzegania i alarmowania	80
XVII. Zasady informowania ludności o zagrożeniach i sposobach postępowania na wypadek zagrożeń.....	81
XVIII. Siły systemu ratowniczego Miasta Gdańska, biorące udział w działaniach ratowniczych. ...	84
XIX. Zapotrzebowanie na udzielenie wsparcia sił zbrojnych Rzeczypospolitej Polskiej.	87
4. CZĘŚĆ „D” - MAPY I SCHEMATY	88
5. CZĘŚĆ „E” - SPOSOBY POSTĘPOWANIA W PRZYPADKU ZAGROŻENIA POWODZIOWEGO	94
6. CZĘŚĆ „F” - WYKAZ ZAŁĄCZNIKÓW	100

CZĘŚĆ „A” - WSTĘP

I. Wprowadzenie

Wyjątkowe położenie Gdańska nad Zatoką Gdańską, u ujścia rzeki Wisły, na terenie Żuław i wysoczyzny morenowej, na terenie poprzecinanych rzekami i potokami, powoduje duże zróżnicowanie przestrzenne warunków środowiska przyrodniczego. Na ukształtowanie terenu, układ hydrograficzny i parametry klimatyczne wpływa ponadto położenie Gdańska w strefie nadmorskiej charakteryzującej się specyficznym oddziaływaniem morza na środowisko przyrodnicze lądu.

Efektami takich uwarunkowań jest możliwość wystąpienia na terenie miasta wszystkich rodzajów powodzi.

Przyczynami powstania zagrożenia powodziowego mogą być: intensywne opady deszczu, gwałtowne topnienie śniegu, wezbrania wiosenne spowodowane topnieniem lodu i śniegu lub letnie których przyczyną są intensywne opady nawet w odległej części zlewni Wisły, cofka (spiętrzenie wód spowodowane przez wiatry wiejące z kierunków NW, N), zatory lodowe, katastrofy budowlane i awarie urządzeń hydrotechnicznych.

II. Cel i Założenia Planu

„Plan operacyjny ochrony przed powodzią miasta Gdańska” - jest dokumentem, który określa zasady kompleksowego zarządzania w sytuacji wystąpienia zagrożenia powodzią. Plan jest materiałem pomocniczym dla Prezydenta Miasta oraz Miejskiego Zespołu Zarządzania Kryzysowego podczas działań w przypadku wystąpienia zagrożenia powodzią i powodzi wymagającej koordynacji akcji ratowniczej i zaangażowania w nią sił i środków ze szczebla miasta oraz szczebla ponad miejskiego. W planie sprecyzowano ramy i kierunki działań oraz główne zadania. Szczegółowe rozwiązania, jakie należy zastosować w konkretnej sytuacji muszą wynikać z bieżącej oceny zdarzenia i możliwości reagowania.

Plan w szczególności określa:

- funkcje i zadania poszczególnych organów zapewniających prowadzenie działań ratowniczych,
- zasady współdziałania różnych szczebli administracyjnych w zależności od skali powstałego zagrożenia powodziowego,
- zasady dokumentowania przeciwpowodziowych działań operacyjnych.
- kompetencje i zasady współdziałania podmiotów w toku prowadzonych działań w zależności od skali powstałego zagrożenia powodziowego,
- zadania w zakresie łączności, opieki medycznej, ewakuacji, zaopatrzenia w wodę i żywność, pomocy społecznej, transportu, energetyki, alarmowania i ostrzegania, współpracy z mediami, finansowania, porządku publicznego.

W planie wskazano podmioty, które powinny uczestniczyć w reagowaniu, ich zakres działania i stopień odpowiedzialności oraz określone funkcje, jakie będą wykonywać podczas powstania sytuacji powodziowej.

Plan operacyjny ochrony przeciwpowodziowej opracowuje się na każdym szczeblu administracji rządowej i samorządowej.

III. Charakterystyka zagrożenia powodziowego miasta

1. Wody powierzchniowe

Ukształtowanie terenu Gdańska w granicach administracyjnych miasta nie jest jednolite i można tu wyodrębnić cztery zasadnicze obszary:

- pas przybrzeżny,
- wysoczyznę,
- deltę Wisły,
- pradolinę kaszubską.

Północną granicą jest 24 km linia brzegowa i pas przybrzeżny Zatoki Gdańskiej o łagodnych, piaszczystych plażach, mających szerokość od 50 do 250 m.

Ku wschodowi granica miasta sięga Przekopu Wisły w rejonie Świbna i portu w Przegalinie.

W kierunku zachodnim miasto wkracza w zalesione wzniesienia Pojezierza Kaszubskiego, o charakterystycznym krajobrazie polodowcowym z ciągami moren czołowych i sięga miejscowości Chwaszczyno, Rębiechowo, Smęgorzyno.

Przez miasto przepływa szereg rzek i potoków: Martwa Wisła, Motława, Radunia, Kanał Raduni, Strzyża, Potok Oruński, Potok Oliwski, Potok Królewski, Potok Siedlicki i inne.

Gdańsk pokryty jest gęstą siecią kanałów i rowów melioracyjnych, funkcjonujących w granicach poszczególnych polderów.

W granicach administracyjnych miasta znajduje się kilka jezior, z których największymi są jez. Ptasi Raj i jez. Karaś na Wyspie Sobieszewskiej, jez. Pusty Staw w dzielnicy Stogi, jez. Jasień przy Obwodnicy Trójmiejskiej w południowo-zachodniej części miasta oraz część jez. Osowskiego i jez. Wysockiego w północno - zachodniej części miasta.

Wisła

Od czasu wybudowania przekopu Wisły zagrożenie powodziowe zostało znacznie zmniejszone, bieg rzeki został skrócony o 10 km. Na skutek wykonania przekopu wody wiślane wraz z niesionym przez nie materiałem zostały skierowane wprost do Zatoki Gdańskiej. Spowodowało to odkładanie piasku i mułu po obu stronach ujścia w postaci tzw. stożków ujściowych oraz wędrujących wysp i mielizn. To mogło być z kolei przyczyną powstawania zatorów w czasie pochodu lodu. W celu wyprowadzenia nurtu Wisły dalej w morze zaczęto budować kilkusetmetrowe falochrony oraz systematycznie pogłębiano ujście.

Warunkiem zapewnienia bezpiecznego odpływu wód wezbraniowych jest zapewnienie stałego udrażniania koryta rzeki z odkładanych namulów, a zimą zapewnienie gotowości do podjęcia skutecznej akcji lodołamania.

Martwa Wisła

Wykonanie przekopu Wisły pod Świbnem wraz z innymi pracami regulacyjnymi m.in. budowa śluzy w Przegalinie spowodowało przekształcenie Gdańskiej Wisły w martwe odgałęzienie - Martwą Wisłę. Martwa Wisła przestała być zasilana wodami Wisły, jedynie niewielkie ilości wód wiślanych przedostają się podczas śluzowania statków w Przegalinie. Dopływ wód lądowych do Martwej Wisły pochodzi głównie z obszaru Żuław Gdańskich poprzez rzekę Motławę oraz kanały odwadniające i przepompowanie. Motława, główna rzeka Żuław Gdańskich, płynie wzdłuż wschodniej krawędzi dawnego bagnistego obszaru, będącego prawdopodobnie pozostałością dawnego ramienia Wisły.

Długość całego akwenu Martwej Wisły, między Przegaliną a Nowym Portem, wynosi 11,5 km, a długość Wisły Śmiałej 2,5 km. Ze względu na zróżnicowanie morfo- i hydrologiczne Martwej Wisły dzieli się ją na dwie części: część wschodnią od śluzy w Przegalinie do odgałęzienia Wisły Śmiałej oraz część zachodnią od Wisły Śmiałej do ujścia Martwej Wisły w Nowym Porcie.

Część zachodnia między Nowym Portem a ujściem Motławy i dalej do Mostu Siennickiego stanowi obszar portu z licznymi kanałami, basenami i nabrzeżami. Odcinek od Mostu Siennickiego do ujścia Wisły Śmiałej ma kształt dawnego koryta rzeczno-ego z częściowo

zabudowanymi brzegami wykorzystanymi dla celów gospodarczych. Odcinek wschodni ma charakter szeroko rozlanego cieków z częściowo zabudowanymi brzegami.

Powierzchnia wodna Martwej Wisły wynosi około 9 km², a jej objętość przy średnim stanie wody wynosi 0,042 km³. Głębokość średnia wynosi 4,7 m, przy czym głębokości są bardzo zróżnicowane.

Martwa Wisła pozostaje pod bezpośrednim oddziaływaniem morza, a szczególnie niebezpieczne dla sąsiadujących z nią depresyjnych obszarów Żuław Gdańskich i niskich terenów miasta Gdańska są spiętrzenia sztormowe na Bałtyku przy równoczesnym wystąpieniu powodzi opadowej lub roztopowej. Zdarzenia takie wystąpiły kilkakrotnie na różnych etapach zmian hydrografii Martwej Wisły.

Podział hydrograficzny dorzecza Martwej Wisły jest skomplikowany. Dawny naturalny system zatracił swój charakter na skutek kilkusetletniej działalności człowieka, mającej na celu regulację cieków, budowanie kanałów i urządzeń przeciwpowodziowych.

Dopływ wód lądowych do Martwej Wisły odbywa się głównie z obszaru Żuław Gdańskich przez Motławę w zachodniej części Martwej Wisły oraz poprzez Kanały: Śledziowy, Piaskowy, Pleniewski, Wysoki.

Rzeka Motława

Rzeka Motława stanowi główny dopływ Martwej Wisły. Długość rzeki wynosi 43 km. Rzeźba terenu doliny jest mało urozmaicona, tereny faliste znajdują się jedynie wokół źródeł rzeki (jezioro Rokickie w km 42+800), dalej teren jest równinny i depresyjny aż do granic miasta Gdańska. Powierzchnia zlewni Motławy w przekroju „Grodza Kamienna” wynosi 1414,0 km². W kilometrze 35+500 (w miejscowości Zajęczkowo Tczewskie) rzeka Motława wpływa w rozległą dolinę Wisły. Ciągłe obustronne obwałowania Motławy rozpoczynają się w km 16+000 w miejscowości Lędowo, gdzie ciek wpływa na tereny depresyjne lub minimalnie wyniesione nad warstwicę „zerową”. W km 7+420 do Motławy wpływa rzeka Radunia, która prowadzi 90 % przepływu fal powodziowych. Radunia jest jedynym ciekami zlewni Motławy, na którym prowadzona jest częściowo sterowana gospodarka wodna. Dolny jej odcinek jest intensywnie zabudowywany i wykorzystywany dla pozyskiwania energii elektrycznej. Zbiorniki przy elektrowniach nie mają możliwości gromadzenia wód powodziowych, pochodzących z wyższych części zlewni, jednakże wyrównują one mniejsze fale powodziowe z małych odcinków zlewni między elektrowniami.

Opływ Motławy

Akwen wodny zwany obecnie Opływem Motławy został zaprojektowany jako jeden z elementów obronnych miasta Gdańska. Były to ogromne murowano-ziemne bastiony i reduty otoczone fosami. Obecny Opływ powstał w latach 1619 - 1636. W tym też czasie przeprowadzono nowym korytem rzekę Motławę, wyodrębniając ostatecznie Wyspę Spichrzów.

W km 3+200 rzeki Motławy w obu kierunkach odgałęziają się stare fosy miejskie okalające Śródmieście od strony południowej i wschodniej stanowiące Opływ Motławy (koryto Motławy w km 3+000 zamknięte jest śluzą zwaną „Kamienną Grodzą”, która posiada samoczynnie działające wrota przeciwpowodziowe).

Lewostronna część Opływu o długości 1150 m jest połączona kanałem przelewowym (syfonem) z Kanałem Raduni, co stwarza możliwość przepływu wody z Kanału Raduni do Opływu.

Prawostronne ramię Opływu o długości 2900 m jest kanałem ulgi dla wód Motławy. Na tym odcinku pod mostem w ciągu ulicy Elbląskiej usytuowane są drugie samoczynnie działające wrota przeciwpowodziowe „Brama Żuławska”.

Poza w/w rzekami na terenie miasta występują ciekii podstawowe, które zostały wykazane w zestawieniu tabelarycznym wykaz cieków na terenie miasta Gdańska.

W zakres bezpieczeństwa przeciwpowodziowego miasta Gdańska wchodzi sieć 53 zbiorników retencyjnych (kolejne w fazie projektowania) o łącznej pojemności 752 000 m³, zlokalizowanych kaskadowo na potokach, co tworzy system miejskiej retencji. Odwodnienie zapewnia ponad 22 000 studni i 20 000 wpustów ulicznych, 317 km potoków i rowów, 812 km sieci kanalizacji deszczowej z przykanalikami i 15 km wałów przeciwpowodziowych.

Ważnym elementem strategii kompleksowego zarządzania wodą opadową w Gdańsku są obiekty małej retencji (głównie obiekty zieleni retencyjnej), które naśladują naturę w gromadzeniu, oczyszczaniu i opóźnianiu spływu deszczówki. Na koniec roku 2023 zinwentaryzowano takie obiekty o łącznej pojemności 24 tys. m³.

Ochronę przeciwpowodziową wspiera **system monitoringu hydrologicznego** – jeden z najbardziej rozbudowanych w kraju (w Gdańsku jest to 112 punktów pomiarowych, w tym 26 automatycznych stacji opadowych i 86 stacji pomiarów stanu wody w zbiornikach retencyjnych oraz ciekach).

2. Warunki pogodowe wynikające z mikroklimatu

Specyfika klimatu polega na jego zróżnicowaniu. Cechuje go charakterystyczna przejściowość, wynikająca z ukształtowaniu terenu, ścierających się mas powietrza (zazwyczaj polarno - morskiego i polarno - kontynentalnego) oraz łagodzącego wpływu Morza Bałtyckiego. Stąd można wyróżnić w mieście trzy mikroklimaty:

- pasa przybrzeżnego - o mniejszych wahaniami temperatury i dużej wilgotności,
- równiny deltowej Wisły - o szczególnie wysokiej wilgotności, częstych inwersjach i silnych wiatrach,
- wysoczyzn - o większych wahaniami temperatury, chłodniejszy.

Taka różnorodność klimatu na obszarze miasta może częściowo komplikować prawidłowe prognozowanie zjawisk meteorologicznych.

Sumy roczne opadu (w mm) dla wybranych stacji pomiarowych – stacje wskaźnikowe:

rok	2008	2009	2010	2011	2012	2013	2014	2015	2016	2017	2018	2019	2020	2021	2022	2023
OLIWA IBW PAN	754	640,2	831,2	456,8	922,5	628,8	502,8	549,2	807,4	861,4	578	640,7	604,5	667,8	505,7	734
WRZESZCZ-REJA	831,4	601,6	787,6	478,2	717,4	547,5	493,9	461,7	707,9	807,4	571,5	560,2	502,4	567	465	662
MATEMBLEWO	780,3	679,5	950,8	528,4	798,8	565,6	495,5	518,9	875,9	923,4	586,6	626,2	643,4	625,7	508,2	725
DOLNE MIASTO	641,2	550,4	752,5	415,9	666	454,7	416,2	446,5	711,5	712,5	516,6	505,4	483,9	549,9	423	623
TRAKT Św.WOJCIECHA	669,2	594,4	707,4	429,5	706,4	454,6	546,4	498,1	693,5	760,9	506,6	504,6	463,5	478,2	375,7	585

3. Tereny zalewowe i poldery

Na terenie Miasta Gdańsk nie występują typowe poldery zalewowe. Nazwą poldery określone są tu tereny, z których wody opadowe, drenażowe odprowadzane są poprzez system rowów i pompowni.

W środkowym i dolnym odcinku Motławy znajdują się tereny depresyjne, z których woda przepompowywana jest do Motławy lub jej dopływów. Zlewnia Motławy ma 15 polderów o łącznej powierzchni 14093,0 ha. Polderami bezpośrednio przylegającymi do Oplýwu Motławy i rzeki Motławy na odcinku poniżej mostu kolejowego w kierunku Portu Północnego są:

- polder nr 5 "Rudniki" o powierzchni 509,0 ha, z którego wody z przepompowni o wydajności $Q = 0,85 \text{ m}^3/\text{s}$ doprowadzone są do Oplýwu Motławy Kanałem Rudnickim. Rzędne terenu polderu dochodzą do – 0,60 m n.p.m.

- polder nr 20 "Olszynka" o powierzchni 725,0 ha, z którego wody przepompowywane są do rzeki Motławy przez przepompownię o wydajności $Q = 2,00 \text{ m}^3/\text{min}$, zlokalizowaną przy ujściu Kanału "A".
Rzędne terenu polderu dochodzą do $-1,30 \text{ m n.p.m.}$
- polder nr 21 "Orunia" o powierzchni 605 ha, z którego wody za pomocą przepompowni o wydajności $Q = 2,00 \text{ m}^3/\text{s}$ odprowadzone są do rzeki Motławy przy moście kolejowym (km 4+900).
Rzędne terenu polderu dochodzą do $-0,70 \text{ m n.p.m.}$

4. Wykaz cieków wodnych, posiadających wały przeciwpowodziowe w celu ochrony terenów przyległych

lp.	nazwa cieku	wał L - lewy P - prawy	Charakterystyczny stan wody (m n.p.m.)		Administrator wałów	Zarządzający wodą
			ostrzegawczy	alarmowy		
1	2	3	4	5	6	
1	Rzeka Motława	L L P P	0,5 0,5 0,5 0,5	0,7 0,7 0,7 0,7	Miasto Gdańsk RZGW WP Gdańsk Miasto Gdańsk RZGW WP Gdańsk	RZGW Gdańsk na nowym i starym korycie dolinni biegnącej wzdłuż północnej krawędzi Mostu Zielonego, północnej krawędzi Mostu Stągiewnego od w/w mostów do ujścia Urząd Morski w Gdyni
2	Rzeka Wisła (ujście km rzeki 941,5 Świbna km rzeki 938,7 Przegaliny km rzeki 936,0)	L	0,5 1,0 1,5	0,7 1,8 2	RZGW WP Gdańsk	RZGW WP Gdańsk
3	Kanał odpływowy polder Sobieszewo nr 34	P	0,5	0,7	RZGW WP Gdańsk	RZGW WP Gdańsk
4	Rzeka Radunia	L P	0,5 0,5	0,7 0,7	RZGW WP Gdańsk	RZGW WP Gdańsk
5	Kanał Rudnicki	L P	0,4 0,4	0,5 0,5	Miasto Gdańsk	Miasto Gdańsk
6	Optyw Motławy	P	0,5	0,7	Miasto Gdańsk	Brak administratora
7	Kanał Raduni	P	-	-	Miasto Gdańsk	Starosta/Miasto Gdańsk
8	Kanał Pleniewski	L P	0,4 0,4	0,5 0,5	RZGW WP Gdańsk	RZGW WP Gdańsk
9	Rzeka Czarna Łacha	L	0,6	0,8	RZGW WP w Gdańsku	RZGW WP w Gdańsku
10	Rzeka Martwa Wisła	L P	0,5 0,5	0,7 0,7	RZGW WP Gdańsk	RZGW od śluzy w Przegalinie do linii łączącej południowy kraniec nabrzeża przystani rybackiej w miejscowości Górki Wschodnie z południowym krańcem przystani rybackiej w miejsc. Płonia Wielka. Następnie do ujścia Urząd Morski w Gdyni

Uwaga dla odczytów - „0” wodowskazu przyjęte według Układu Kronsztat (Kr) – wartość 5,09 i rzędna 0,09 m n.p.m.

Wały przeciwpowodziowe na obszarze Miasta Gdańska, administrowane przez spółkę Gdańskie Wody

Ciek	Brzeg	Długość wału [m]	Uwagi
Rzeka Motława	L	1.547	od ul. Olszyńskiej do mostu PKP
	P	1.715	od Optywu Motławy do mostu PKP
Optyw Motławy	L	533	od ul. Elbląskiej do ul. Zawodników
	P	2.600	od ul. Słonecznikowej do ujścia Rz. Motławy do Optywu
Kanał Rudnicki	L	840	od stacji pomp „Zawodzie” do Optywu Motławy
	P	780	od stacji pomp „Zawodzie” do Optywu Motławy
Kanał Raduni	P	7.315	Od km 2+500 do granicy miasta w km 9+815
RAZEM		15.627	

5. Obwałowania

Wisły

Lewy wał przeciwpowodziowy chroni miasto od wód wiślanych, został zbudowany w okresie wykonywania przekopu Wisły. Wał jest masywny, zbudowany z gruntu rodzimego. W korpusie wału znajduje się pompownia do nawodnień oraz Śluza Przegalina wyposażona we wrota przeciwpowodziowe. Śluza oddziela wody Wisły od wód Martwej Wisły.

Martwej Wisły

Obiektami osłony terenów miejskich i Żuław Gdańskich przed wezbrzeniami sztormowymi na Martwej Wiśle są obwałowania oraz wrota przeciwsztormowe na Motławie i Optywie Motławy. Obwałowania Martwej Wisły pochodzą z okresu przed wykonaniem przekopu i skierowaniem wód Wisły bezpośrednio do Zatoki Gdańskiej. Wisła Gdańska (obecnie Martwa) prowadziła wtedy przeważającą część wód wiślanych w tym również wielkie wody. Wysokość wałów była dostosowana do ówczesnych warunków hydrologicznych. Przebudowa ujścia Wisły zmieniła te warunki.

Sumaryczna długość obwałowań wynosi 34,24 km (w tym drogi o nawierzchni utwardzonej 21,56 km). Lewy brzeg jest obwałowany od Wisły aż do Optywu Motławy. Prawy brzeg jest obwałowany na całej długości polderu Sobieszewo.

Lewy wał. Odcinek od Optywu Motławy (km 0.0) do granicy miasta Gdańska dł. 7,8 km stanowi w całości ulica o rzędnych 8,30 – 7,00 m n.p.m., szerokość korony wału ~ 6,0 m i nachylenie skarp od 1:1.5 do 1:4. Wały są wysokie i masywne.

Prawy wał. Odcinek prawego wału wynosi 10,05 km (0,0 km wału przyjęto przy moście pontonowym w Sobieszewie), rzędne korony wału zawarte są w granicach od 1,40 m n.p.m Kr. (km 0+220) do 10,36 m (km 8+745). Na długości 9 km po koronie wału biegnie droga asfaltowa Sobieszewo-Przegalina. Szerokość korony wału na odcinku 0+000-0+770 km wynosi 2,5 – 4,0 m, na dalszym odcinku 7,0 – 10,0 m. Nachylenie skarp od 1:1.5 do 1: 4.

Rzeki Motławy i jej zlewni

Podstawą ochrony terenów przyległych do rzeki Motławy i Optywu Motławy przed powodzią są wały przeciwpowodziowe. Prawobrzeżne tereny Optywu Motławy, na których znajdują się dzielnice: Orunia, Rudniki i Olszynka znajdują się w obszarach depresyjnych bezpośrednio zagrożonych zalaniem spiętrzonymi wodami Motławy (2229,0 ha). W związku z istniejącymi

powiązaniem systemów melioracyjnych poszczególnych polderów, łączna powierzchnia terenów, na które grozi przedostanie się spiętrzonych wód rzeki Motławy wynosi 21840,0 ha. Rzeka Motława (odcinek na terenie Miasta) posiada obwałowanie o rzędnych korony 2,20 do 2,42 m n.p.m., co można uznać generalnie za wystarczające dla zabezpieczenia terenów przyległych do Motławy przed powodzią.

Optyw Motławy. Lewy brzeg Optywu na odcinku między śluzami przeciwsztormowymi „Grodza Kamienna” i „Brama Żuławska” ma długość 2875,0 m i rzędne od 2,75 m n.p.m. do 6,18 m n.p.m.

Prawa strona Optywu ma długość 3500,0 m (w tym odnoga lewa 700,0 m, a odnoga prawa 2800,0 m – licząc od ujścia Motławy). Obwałowania posiada odnoga prawa.

Kanał Rudnickiego

Kanał Rudnicki spełnia rolę kanału odprowadzającego wody tłoczone do niego przez pompownię nr 5 Rudniki z polderu Rudniki. Kanał wpada do Optywu Motławy poprzez klapy zwrotne zamykające się w wypadku wyższego poziomu wód w Optywie Motławy od poziomu wód w Kanale Rudnickim. Prawostronne obwałowanie oddziela Kanał od polderu Rudniki o powierzchni 585 ha, lewostronnie od polderu Olszynka o powierzchni 725 ha. Maksymalny stan, do którego może pracować pompownia Rudniki wynosi 1,50 m n.p.m. Pokrywa się on ze stanem w Optywie Motławy o prawdopodobieństwie występowania $p=2\%$.

6. Najważniejsze budowle przeciwpowodziowe (wrota przeciwpowodziowe, przeciwsztormowe i zrzuty przeciwpowodziowe)

lp.	obiekt	lokalizacja	administrator	parametry techniczne
1	2	3	4	5
1.	Śluza przeciw – powodziowa (żeglowna)	PRZEGALINA	RZGW WP Gdańsk	Obok przestarzałej budowli śluzy północnej, wyłączonej z eksploatacji i przegrodzonej wałem wybudowana została w 1981 roku śluza południowa (komorowa) o następujących parametrach podstawowych: - długość użytkowa 188,37 m, - szerokość użytkowa 11,91 m, - spad maks. 2,49 m, - rzędna progu śluzy (-) 3,86 m n.p.m. Kr., - rzędna korony głowy dolnej +2,55 m n.p.m. Kr., - rzędna korony głowy górnej 6,14 m n.p.m. Kr., - rzędna krawędzi wrót górnych +5,09 m n.p.m. Kr. Wrota dwuskrzydłowe: - górne o wysokości 9,36 m, - dolne o wysokości 6,14 m. Wrota eksploatacyjne górne spełniają funkcję wrót przeciwpowodziowych.
	Wrota przeciw – sztormowe ŻUŁAWSKIE	Optyw Motławy ul. Elbląska	RZGW WP Gdańsk	Samoczynne wrota przeciwsztormowe, konstrukcja komory żelbetowa, dwuprzęsłowa, wrota wsporne dwuskrzydłowe płaskie z mechanizmem samozamykającym, Rzędna progu komory -2,16 Rzędna górnej krawędzi wrót 1,94, 1,92m Światło komory 2*szerokość przęsła po 10,0 m. Długość komory 21,5 m Rzędna spodu mostu 2,65 m
2.	Wrota przeciw – sztormowe	KAMIENNA GRODZA	RZGW WP Gdańsk	Wrota dwuskrzydłowe samoczynne o szerokości 5,0 m. Wysokość wrót 5,20 m. Szerokość komory 8,0 m. Długość komory 39,50 m. Rzędna progu (-) 2,57 m.

				Rzędna góry wrót (+) 2,37 m. Zamknięcia remontowe – szandory przechowywane na Wrotach Żuławskich, ul. Elbląska.
3.	Wrota przeciw – sztormowe	Ujście Kanału Pleniewskiego do Martwej Wisły Gdańsk Płonia ul. Sztutowa	RZGW WP Gdańsk	Wrota dwuskrzydłowe. Szerokość skrzydła 3,3 m. Rzędna górnej krawędzi wrót 2,48 m n.p.m.
4.	Zrzuty wody z Kanału Raduni do rzeki Raduni	2x na wysokości ul. Zaroślak oraz na granicy miasta Gdańska i Pruszcza Gd.	Miasto Gdańsk Spółka Gdańskie Wody	Zrzuty do Optywu Motławy 12m ³ /s, 6 m ³ /s Do rzeki Raduni 13 m ³ /s

IV. Ocena zagrożenia powodziowego Miasta Gdańska

1. Charakter zagrożeń powodziowych

Miasto Gdańsk należy do nielicznych w Polsce dużych aglomeracji miejskich o wysokim stopniu zagrożenia powodziową. Składają się na to:

- Bliskie sąsiedztwo rzeki Wisły, której zabezpieczenia wałami nie stanowi pełnej gwarancji przed wylewami powodziowymi na Żuławy Gdańskie i miasto Gdańsk.
- Połączenie z Zatoką Gdańską, skąd istnieje zagrożenie wystąpienia wysokich stanów wody od sztormów.
- Dopływające do centrum miasta rzeki. Przy nałożeniu się wysokich stanów sztormowych z wysokimi przepływami tych rzek następuje ich nadpiętrzenie z groźbą wylewów powodziowych.
- Liczne potoki gdańskie przecinające miasto poprzecznie, które stanowią zagrożenie w przypadku wystąpienia deszczów nawalnych.
- Nawalne deszcze powodujące spadek dużej ilości wody deszczowej w krótkim czasie, powodując zalewanie dróg, terenów zielonych oraz zalewanie piwnic budynków.

2. Zagrożenie powodziowe od rzeki Wisły

Z punktu widzenia ochrony przeciw powodziowej wały wiślane w pełni zabezpieczają miasto przed wielkimi wodami o prawdopodobieństwie pojawienia się raz na 1000 lat. Nie ma gwarancji jednak przed ewentualnością rozmycia wałów przy długo trwających wysokich stanach wody, a także przed ewentualnością wystąpienia katastrofalnych nadpiętrzeń spowodowanych zatorami lodowymi i śryżowymi.

3. Zagrożenie sztormowe

Powodzie sztormowe występują na terenach powiązanych bezpośrednio z działalnością morza. Na skutek długotrwałych silnych wiatrów z kierunków W, NW, N, NE, następuje podniesienie poziomu wody w Zatoce Gdańskiej, utrudnienie odpływu wód z własnej zlewni i nawet wlew wody w głąb lądu powodując zagrożenie zalania obszarów depresyjnych i przydepresyjnych. Od powodzi tego typu chronią wały, a stopień zabezpieczenia zależy od ilości, wysokości i jakości wałów. Na ten typ powodzi narażone są najbardziej tereny przedmiejskie.

Dolny bieg Motławy oraz dolne biegi jej dopływów: Raduni, Czarnej Łachy i Bielawy są pod wpływem stanów wody Martwej Wisły będącej z kolei pod wpływem Zatoki Gdańskiej.

W Gdańsku zagrożenie powodzią często powoduje zjawisko tzw. cofki - tj. wtłoczenia przez północny i północno - wschodni wiatr sztormowy wód morskich do Martwej Wisły i Kanału

Portowego. W niekorzystnych warunkach napiętnienie to może przekroczyć 1,5 m. Zagrożone są dzielnice - Nowy Port, Letnica, Dolne Miasto, Śródmieście, Olszynka, Stogi, Wyspa Sobieszewska. Podczas silnych wiatrów i wysokiego poziomu morza może dochodzić do przelewania się wody morskiej przez plaże i przejścia między wydrami na głębiej położone tereny, dochodzi także do spiętrzenia potoków uchodzących bezpośrednio do Zatoki Gdańskiej.

Od strony Martwej Wisły Motława odgradzona jest dwoma wrotami. Jedne, zwane Śluza Kamienna Grodzą, znajdują się na bocznym odgałęzieniu Motławy prowadzącym wody do Martwej Wisły, drugie zwane Śluza Brama Żuławska odgradzają właściwe koryto Motławy niedaleko ujścia do Martwej Wisły (na Optywie Motławy przy ul. Elbląskiej w Gdańsku)

Przy wysokich stanach wody w Martwej Wiśle wrota zamykają się samoczynnie (już przy kilkucentymetrowej różnicy poziomów) jednak ich praca trwa okresowo, wskutek napływu wód Motławy i jej dopływów. Ograniczone możliwości retencyjne Motławy powodują, że gdy poziom wody przewyższa poziom Martwej Wisły, wrota samoczynnie przestaną pracować i wówczas możliwy jest wlew wód w głąb lądu powodując odwrotny od naturalnego kierunek przepływu w Motławie.

4. Zagrożenie od rzeki Motławy i dopływów Martwej Wisły

Są to głównie zagrożenia powodziowymi. Powodzie roztopowe występują w okresie zimowym lub wczesnowiosennym, w przypadku gwałtownego topnienia śniegu i pokrywy lodowej. Zagrożenie ma miejsce w wypadku jednoczesnego wystąpienia z powodzią zatorową przy tendencji zlodzenia koryt i spływu kry. Szczególnie groźne to jest w wypadku roztopowych spływów wód rzekami Radunią, Kłodawą i Motławą. Cieki te wchodząc w dolinę Żuław tracą gwałtownie spadek, wskutek czego podnosi się poziom wody w ujściowych obwałowanych odcinkach, grożąc przerwaniami wałów.

Najmniej narażone na zalewy są tereny położone przy rzece Motławie w jej środkowym i dolnym biegu. Wały są tu podwyższone i umocnione do wysokości 2,2 – 2,4 m n.p.m. Rzeka posiada regularne koryto o dużej przepustowości. W czasie przepływu wielkich wód, po przejściu wód jej dopływów: Raduni i Kłodawy, oraz w przypadku wysokich stanów sztormowych Martwej Wisły, rzeka może zagrażać wylewem i podtopieniem gruntów i zabudowań podmiejskich.

5. Zagrożenie z górnego tarasu - od Potoków Gdańskich

Historycznie rzecz biorąc, rozbudowa miasta Gdańska do roku 1946 skoncentrowana była w pasie dolnego tarasu między wzgórzami morenowymi, a Zatoką Gdańską. Po II wojnie światowej w szczególności począwszy od lat siedemdziesiątych urbanizacja miasta, po zajęciu pasa pomiędzy Zatoką Gdańską, a linią kolejową, skierowana została w kierunku wzgórz morenowych wzdłuż dolin istniejących potoków.

Odbiornikami wód opadowych z tego obszaru są cieki naturalne znajdujące się głównie w zlewni Kanału Raduni, a także Martwej Wisły i bezpośrednio Zatoki Gdańskiej. Ich koryta w stanie pierwotnym miały przepustowość niewystarczającą dla przyjęcia zwiększonych spływów. Problem ten dotyczy szczególnie zlewni potoku Strzyża i Kanału Raduni. Znaczne poszerzenie koryta potoku Strzyża i jego dopływów w środkowych i dolnych odcinkach było niemożliwe ze względu na istniejące zainwestowanie w bezpośrednim sąsiedztwie cieków, z kolei radykalne zwiększenie ilości wód wprowadzanych do Kanału Raduni mogło spowodować jego przeciążenie i groziłoby zniszczeniem obwałowania prawostronnego tego obiektu. Konieczne stało się dokonanie istotnych przekształceń w systemie odprowadzania wód opadowych. W obrębie zlewni Kanału Raduni zrealizowano program budowy zbiorników retencyjnych, prowadzono modernizację koryt cieków, sam kanał został poddany modernizacji, a prawy wał został przebudowany wzmocniony ścianką szczelną. Na obszarze odwadnianym do potoku Strzyża, przeprowadzono modernizację koryta i wybudowano zbiorniki retencyjne w górnej części zlewni cieku.

6. Powierzchnie polderów chronionych wałami

Polderami nazywamy obszary, które są chronione wałami przeciwpowodziowymi, a woda z ich terenu nie jest w stanie grawitacyjnie odpłynąć, musi być odprowadzana za pomocą systemu rowów i pompowni.

lp.	nazwa polderu	powierzchnia (ha)
1	Polder Niegowo	300
2	Polder Olszynka	725
3	Polder Orunia	605
4	Polder Płonia Mała	21
5	Polder Rudniki	585
6	Polder Sobieszewo	1524

7. Wykaz rejonów Gdańska zagrożonych powodzią, chronionych wałami

L.p.	Nazwa rejonu zagrożonego	Obwałowanie [km]	Obszar chroniony	Wydajność pompowni m ³ /s
1	2	3	4	5
1	Wyspa Sobieszewska	Martwa Wisła L – 8,0 Wisła P – 3,2	1850	2,3
2	Wyspa Stogi	Obwałowania i nabrzeża Martwej Wisły P – 12,5	960	2,0
3	Płonia Wielka	Martwa Wisła L – 3,00	230	
4	Rudniki	Martwa Wisła L – 2,4 Kanał Pleniewski L – 2,0	566	0,9
5	Olszynka	Motława P – 5,4 Opływ Motławy P – 2,6 Kanał Pleniewski L – 2,5	725	2,5
6	Orunia	Motława L – 4,3 Radunia L – 5,1 Kanał Raduni P – 5,7	896	3,0
7	Niegowo	Motława L – 1,2 Radunia	620	

Ocena ryzyka wystąpienia powodzi zawarta jest w Miejskim Planie Zarządzania Kryzysowego.

NAJCZĘSTSZE SKUTKI ZAGROŻENIA

LUDNOŚĆ:

- bezpośrednie zagrożenie dla życia i zdrowia osób;
- negatywny wpływ na zdrowie psychiczne;
- okresowe utrudnienia w przemieszczaniu się;
- brak dostępu do żywności i wody pitnej;
- możliwa konieczność ewakuacji ludności;
- możliwość paniki wśród ludności oraz zagrożenie zakłócenia porządku publicznego;
- możliwy wzrost przestępczości o charakterze kryminalnym oraz zwiększona liczba przestępstw i wykroczeń pospolitych (kradzieże z włamaniem, rozboje, niszczenie mienia).

GOSPODARKA/MIENIE/INFRASTRUKTURA:

- zniszczenie hodowli i zbiorów w gospodarstwach rolnych;

- osłabienie ekonomiczne przemysłu spożywczego;
- wzrost cen produktów żywnościowych;
- wypłata odszkodowań dla przedsiębiorców zajmujących się przetwarzaniem i sprzedażą żywności;
- zniszczenia w infrastrukturze (m.in. wały przeciwpowodziowe, pompownie, urządzenia hydrotechniczne, drogi, mosty, wiadukty, tunele, przepusty, urządzenia i sieć kanalizacyjno-wodociągowa);
- możliwe długoterminowe zablokowanie szlaków/węzłów komunikacyjnych powodujące unieruchomienie lub utrudnienia w transporcie;
- utrudnienia komunikacyjne: niemożność dotarcia mieszkańców do zakładów pracy; utrudniony dostęp do rejonów zniszczeń i związane z tym utrudnienia ratownicze;
- konieczność dużych nakładów z budżetu państwa związanych z likwidacją skutków zdarzenia;
- zniszczenia w infrastrukturze wytwarzania, przesyłu lub dystrybucji energii elektrycznej i ciepłowniczej;
- zniszczenia obiektów użyteczności publicznej/lokali mieszkalnych/miejsc pracy;
- zakłócenia funkcjonowania systemów łączności i systemów teleinformatycznych: ograniczenie bądź całkowita utrata łączności radiowej i telefonicznej, brak albo ograniczenie świadczenia usług telekomunikacyjnych lub pocztowych;
- zakłócenia w funkcjonowaniu systemu dystrybucyjnego paliw na terenie całego kraju lub w poszczególnych jego regionach;
- możliwość istotnych skutków społecznych w postaci skokowego wzrostu poziomu bezrobocia;
- straty w dziedzictwie narodowym.

ŚRODOWISKO:

- możliwe zniszczenia lub degradacja środowiska naturalnego (skala zniszczeń uzależniona od skali i zasięgu zaistniałego zjawiska), w tym: możliwa degradacja cennych przyrodniczo lub chronionych obszarów i gatunków (rezerваты, parki narodowe, parki krajobrazowe, obszary Natura 2000, zespoły przyrodniczo-krajobrazowe);
- możliwe zniszczenia a nawet degradacja środowiska naturalnego (skala zniszczeń uzależniona od skali i zasięgu zaistniałego zjawiska) w tym: możliwa degradacja cennych przyrodniczo lub chronionych obszarów i gatunków (rezerваты, parki narodowe, parki krajobrazowe, obszary Natura 2000, zespoły przyrodniczo-krajobrazowe);
- możliwość miejscowego skażenia środowiska w wyniku uszkodzeń instalacji i urządzeń technicznych i uwolnienia szkodliwych substancji na obszarach, na których usytuowane są substancje i materiały niebezpieczne.

CZĘŚĆ „B” - ORGANIZACYJNA

I. Podstawy prawne opracowania planu oraz obowiązku udziału organów administracji państwowej i samorządowej, policji, straży pożarnej i wojska oraz innych organizacji państwowych i społecznych w zarządzaniu kryzysowym

Ustawy i rozporządzenia

ustawa z dnia 20 lipca 2017 r. (tj. Dz.U. z 2023 r. poz. 1478, 1688, 1890, 1963, 2029) – prawo wodne, stanowi:

art. 163 par. 1 – „Ochrona przed powodzią jest zadaniem Wód Polskich oraz organów administracji rządowej i samorządowej”.

ustawa z dnia 8 marca 1990 r. (t.j. Dz. U. z 2022 r. poz. 559, 583, 1005, 1079, 1561) – o samorządzie gminnym stanowi:

art. 7 ust. 1 pkt. 14 – „Zaspokajanie zbiorowych potrzeb wspólnoty należy do zadań własnych gminy. W szczególności zadania własne obejmują sprawy: pkt. 14. porządku publicznego i bezpieczeństwa obywateli oraz ochrony przeciwpożarowej i przeciwpowodziowej, w tym wyposażenia i utrzymania gminnego magazynu przeciwpowodziowego”

art. 31a - „Wójt opracowuje plan operacyjny ochrony przed powodzią oraz ogłasza i odwołuje pogotowie i alarm przeciwpowodziowy”

art. 31b ustawy – 1. Jeżeli w inny sposób nie można usunąć bezpośredniego niebezpieczeństwa dla życia ludzi lub dla mienia, wójt może zarządzić ewakuację z obszarów bezpośrednio zagrożonych. 2. W przypadku wprowadzenia stanu klęski żywiołowej wójt działa na zasadach określonych w odrębnych przepisach.

ustawa z dnia 5 czerwca 1998 r. (t.j. Dz. U. z 2022 r. poz. 1526, z 2023 r. poz. 572.) – o samorządzie powiatowym stanowi:

art. 4 ust. 1 pkt 16 - „ochrony przeciwpowodziowej, w tym wyposażenia i utrzymania powiatowego magazynu przeciwpowodziowego, przeciwpożarowej i zapobiegania innym nadzwyczajnym zagrożeniom życia i zdrowia ludzi oraz środowiska”

art.12, pkt.9d – „dokonywanie oceny stanu bezpieczeństwa przeciwpożarowego i zabezpieczenia przeciwpowodziowego powiatu”

art.34, ust.1a – „starosta opracowuje plan operacyjny ochrony przed powodzią oraz ogłasza i odwołuje pogotowie i alarm przeciwpowodziowy”

art. 34 ust 1b – „w przypadku wprowadzenia stanu klęski żywiołowej starosta działa na zasadach określonych w odrębnych przepisach”.

W zapobieganiu skutkom klęski żywiołowej lub ich usuwaniu są zobowiązane uczestniczyć:

- Państwowa Straż Pożarna i inne jednostki ochrony przeciwpożarowej,
- Policja,
- Państwowe Ratownictwo Medyczne i jednostki ochrony zdrowia,
- Straż Graniczna,
- oraz inne właściwe w tych sprawach państwowe urzędy, agencje, inspekcje, straże i służby.

Na podstawie:

ustawy z dnia 6 kwietnia 1990 r. (Dz.U. z 2021 r. poz. 1882 z póź zm.) o Policji - Ustawa nie odnosi się wprost do zwalczania klęsk żywiołowych. Niemniej, zgodnie z **art. 1 ust.1 tej ustawy**, Policja jest formacją służącą społeczeństwu i przeznaczoną do ochrony bezpieczeństwa ludzi oraz utrzymania bezpieczeństwa i porządku publicznego, zaś **art. 11 ust. 1** stanowi, iż właściwe organy Policji, na żądanie wójta (burmistrza, prezydenta miasta) lub starosty, są obowiązane do przywrócenia stanu zgodnego z porządkiem prawnym lub podjęcia działań zapobiegających naruszaniu prawa, a także zmierzających do usunięcia zagrożenia bezpieczeństwa i porządku publicznego.

ustawy z dnia 24 sierpnia 1991 r. (Dz. U. z 2022 r. poz. 1969, z 2023 r. poz. 240, 347, 641, 1088, 1560.) - o Państwowej Straży Pożarnej Ustawa precyzuje działania Państwowej Straży

Pożarnej jako formacji zawodowej, umundurowanej i wyposażonej w specjalistyczny sprzęt przeznaczony do walki z klęskami żywiołowymi – **art. 1 ust. 1 ustawy**.

Do podstawowych zadań PSP należy m. in. organizowanie i prowadzenie akcji ratowniczych w czasie pożarów, klęsk żywiołowych lub likwidacji miejscowych zagrożeń – **art. 1 ust. 2 pkt. 2 ustawy**.

Rozporządzenie Ministra Spraw Wewnętrznych i Administracji z dnia 17 września 2021 roku w sprawie szczegółowej organizacji krajowego systemu ratowniczo - gaśniczego (Dz. U. z 2021 r. poz. 1737) - KSRG w zakresie walki z innymi klęskami żywiołowymi obejmuje planowanie, organizowanie i realizację działań ratowniczych niezbędnych do ratowania życia, zdrowia, mienia lub środowiska **§ 14 ust. 1**. Walka z innymi klęskami żywiołowymi w ramach ksrgr jest prowadzona siłami i środkami podmiotów ksrgr, pododdziałami lub oddziałami odwodów operacyjnych na obszarze województwa lub centralnego odwodu operacyjnego **§ 14 ust. 3**.

ustawy z dnia 11 marca 2022 r. (t.j. Dz. U. z 2024 r. poz. 248, 834, 1089, 1222, 1248) - o Obronie Ojczyzny. Siły Zbrojne mogą brać udział w zwalczaniu klęsk żywiołowych i likwidacji ich skutków, działaniach antyterrorystycznych, działaniach z zakresu ochrony mienia, akcjach poszukiwawczych, akcjach ratowania lub ochrony zdrowia i życia ludzkiego, ochronie i obronie cyberprzestrzeni, oczyszczaniu terenów z materiałów wybuchowych i niebezpiecznych pochodzenia wojskowego oraz ich unieszkodliwianiu, a także w realizacji zadań z zakresu zarządzania kryzysowego. – **art. 11 ust. 3**.

Udział wojska w ochronie przed powodzią precyzyjną:

Rozporządzenie Rady Ministrów z dnia 20 lutego 2003 r. (Dz. U. 2023 nr 41 poz. 347) w sprawie szczegółowych zasad udziału pododdziałów i oddziałów Sił Zbrojnych Rzeczypospolitej Polskiej w zapobieganiu skutkom klęski żywiołowej lub ich usuwaniu.

Ustawa o Zarządzaniu Kryzysowym z dnia 26 kwietnia 2007 r. (t.j. Dz. U. z 2023 r. poz. 122, z 2024 r. poz. 834, 1222) - Jeżeli w sytuacji kryzysowej użycie innych sił i środków jest niemożliwe lub może okazać się niewystarczające, o ile inne przepisy nie stanowią inaczej, Minister Obrony Narodowej, na wniosek wojewody, może przekazać do jego dyspozycji pododdziały lub oddziały Sił Zbrojnych Rzeczypospolitej Polskiej, zwane dalej „oddziałami Sił Zbrojnych”, wraz ze skierowaniem ich do wykonywania zadań z zakresu zarządzania kryzysowego **Art. 25 ust. 1**.

W czasie stanu klęski żywiołowej, jeżeli użycie innych sił i środków jest niemożliwe lub niewystarczające, **Minister Obrony Narodowej** może przekazać do dyspozycji wojewody, na którego obszarze działania występuje klęska żywiołowa, pododdziały lub oddziały Sił Zbrojnych RP, wraz ze skierowaniem ich do wykonywania zadań związanych z zapobieżeniem skutkom klęski żywiołowej lub ich usunięciem **Art 18 ust. 1** Ustawy z dnia 18 kwietnia 2002 roku o stanie klęski żywiołowej (tj. Dz. U. 2017 poz. 1897).

II. Podmioty zaangażowane w działania przeciwpowodziowe na terenie miasta:

1. Państwowa Straż Pożarna:

- Przekazanie informacji do Miejskiego Centrum Zarządzania Kryzysowego, policji, pogotowia ratunkowego i władz lokalnych,
- Oznakowanie i zabezpieczenie terenu prowadzonych działań ratowniczych,
- Oświetlenie terenu akcji ratowniczej i zasilanie urządzeń energią elektryczną,
- Organizacja łączności na terenie akcji,
- Ewakuacja ludzi, zwierząt i mienia,

- Dostarczanie żywności i wody pitnej,
- Ratowanie ludzi, udzielanie pomocy przedlekarskiej,
- Ograniczenie rozlewisk i przecieków przez urządzenia przeciwpowodziowe,
- Pomoc w zabezpieczeniu obwałowań i innych urządzeń przeciwpowodziowych (patrolowanie wałów przeciwpowodziowych, likwidacja wyrw i uszkodzeń w obwałowaniach),
- Odwadnianie obiektów (wypompowywanie wody z budynków mieszkalnych, gospodarskich i obiektów użyteczności publicznej, udrażnianie przepustów, usuwanie zatorów tworzonych przez spływające drzewa, korzenie i gałęzie),
- Zabezpieczenie logistyczne ratowników,
- Dysponowanie do działań jednostek Ochotniczych Straży Pożarnych i innych podmiotów systemu KSRRG.

2. Policja:

- Alarmowanie i przekazywanie informacji ludności o występującym zagrożeniu powodziowym,
- Monitorowanie terenów zagrożonych powodzią,
- Udostępnianie środków łączności dla potrzeb kierowania działaniami innych organów i służb ratowniczych,
- Zabezpieczenie mienia ewakuowanej ludności i pomoc przy ewakuacji ludności,
- Organizowanie patroli zapobiegających „szabrownictwu”,
- Lokalizowanie miejsc newralgicznych na drogach i ich zabezpieczenie,
- Organizowanie objazdów drogowych miejsc i rejonów zatopionych i zagrożonych,
- Zapewnienie dojazdu i wyjazdu jednostkom ratowniczym i podmiotom współdziałającym,
- Kierowanie ruchem na drogach przemieszczania się ludności i pilotowanie pojazdów z ewakuowanymi,
- Udzielanie pierwszej pomocy przedlekarskiej przed przybyciem pogotowia ratunkowego,
- Informowanie środków masowego przekazu o występujących zagrożeniach i utrudnieniach.

3. Wojsko Polskie:

- Pomoc przy ewakuacji ludności z zatopionych i zagrożonych powodzią obszarów,
- Pomoc przy ewakuacji mienia, urządzeń i zwierząt,
- Pomoc przy dostarczaniu żywności, środków medyczno-sanitarnych do poszkodowanych i paszy dla zwierząt,
- Zabezpieczenie wałów przeciwpowodziowych,
- Oczyszczanie obiektów infrastruktury drogowej z naniesionych zanieczyszczeń,
- Pomoc poszkodowanym w przywracaniu funkcji użytkowej mieszkań i obiektów gospodarczych oraz użyteczności publicznej,
- Wypompowywanie wody z zalanych budynków mieszkalnych i użyteczności publicznej oraz piwnic,
- Odkazanie terenów i budynków w rejonach dotkniętych powodzią,
- Odbudowa zniszczonych mostów,
- Współdziałanie z Policją w zakresie zabezpieczenia mienia i zapobiegania „szabrownictwu”,
- Wsparcie inżynierskie przy budowie tymczasowych obiektów i przepraw,
- Wsparcie w zakresie organizacji tymczasowych miejsc udzielania pomocy medycznej.

4. Gdański Zarząd Dróg i Zieleni w Gdańsku:

- Przyjmowanie, analiza i przekazywanie zgłoszeń przez Gdańskie Centrum Kontakt,
- Analiza komunikatów i ostrzeżeń meteorologicznych,
- Diagnozowanie stanu zagrożenia, uruchomienie wewnętrznych procedur działania,
- Dyslokowanie firm utrzymaniowych wraz ze sprzętem w rejony zagrożenia,
- Stały monitoring stanu zagrożenia,
- Objęcie stałym 24 godzinnym dyżurem Centrum Sterowania Ruchem,
- Realizacja wniosków Policji w zakresie sterowania ruchem z wykorzystaniem systemu TRISTAR,
- Dyslokowanie brygad utrzymaniowych oświetlenia i sygnalizacji świetlnej w rejony zagrożenia,
- Zabezpieczenie kompletów tablic u-20b ze znakami B-1 i dyslokowanie firm utrzymaniowych w rejony zagrożenia w celu wykonania zabezpieczenia dróg,
- Dyslokowanie brygad utrzymaniowych w celu zabezpieczenia obiektów inżynierskich,
- Dyslokowanie brygad utrzymaniowych w rejony zagrożenia infrastruktury torowej i przystankowej,
- Współdziałanie z Biurem Zarządzania Ruchem Drogowym UM Gdańsk,
- Wprowadzanie tymczasowej organizacji ruchu w celu ominięcia rejonów zagrożonych,
- Współdziałanie z Policją w zakresie zamiennej organizacji ruchu i zabezpieczeniem miejsc zagrożonych w ruchu drogowym,
- Przekazywanie informacji do Centrali Ruchu Zarządu Transportu Miejskiego o wprowadzanych zmianach w organizacji ruchu,
- Przekazywanie komunikatów za pomocą tablic zmiennej treści,
- Zabezpieczenie dróg dojazdowych dla służb,
- Zapewnienie przejezdności dróg,
- Porządkowanie terenów publicznych.

5. Zarząd Transportu Miejskiego w Gdańsku

- Dyslokowanie pojazdów Centrali Ruchu w rejony zagrożenia,
- Przyjmowanie, analiza i przekazywanie zgłoszeń przez dyżurnego CR,
- Przekazanie niezbędnych komunikatów za pomocą Systemu Komunikacji Pasażerskiej,
- Wymiana informacji o zagrożeniach z podmiotami świadczącymi usługi transportowe,
- Monitorowanie sytuacji zagrożenia,
- Wprowadzenie korekt w funkcjonowaniu komunikacji miejskiej,
- Wprowadzenie komunikacji zastępczej,
- Wprowadzenie honorowania biletów SKM w komunikacji miejskiej,
- Współdziałanie z Centralą Ruchu Gdańskich Autobusów i Tramwajów,
- Współdziałanie z Gdańskimi Autobusami i Tramwajami w zakresie zapewnienia transportu do ewakuacji osób z zagrożonych terenów,
- Współdziałanie z Zarządem Dróg i Zieleni oraz Policją w zakresie organizowanej zamiennej organizacji ruchu.

6. Straż Miejska

- Przyjmowanie, analiza i przekazywanie zgłoszeń przez Dyżurnego Stanowiska Kierowania,
- Dyslokowanie patroli w rejony zagrożone,
- Alarmowanie i przekazywanie informacji ludności o występującym zagrożeniu,
- Monitorowanie rejonów zagrożonych,
- Przekazywanie informacji o zagrożeniach do Miejskiego Centrum Zarządzania Kryzysowego,

- Zabezpieczenie mienia ewakuowanej ludności oraz pomoc w ewakuacji,
- Lokalizowanie miejsc zagrożonych na drogach i pomoc Policji w ich zabezpieczeniu,
- Współdziałanie z Policją i GZDiZ w zapewnieniu dojazdu służb ratowniczych,
- Kierowanie ruchem na drogach przemieszczania się ludności i służb ratowniczych,
- Doraźne zabezpieczenie miejsc zagrożonych.

7. Gdańskie Wody sp. z o.o

- Przyjmowanie, analiza i przekazywanie zgłoszeń, ostrzeżeń i komunikatów,
- Monitorowanie rejonów i miejsc zagrożonych,
- Prowadzenie przez brygady terenowe kontroli Gdańskiego Systemu Odwodnieniowego, w tym m.in. czyszczenie krat wpustów, usuwanie zanieczyszczeń z krat na budowach piętrząco-upustowych zbiorników, usuwanie zatorów, kontrola odpływu wód w potokach,
- Prowadzenie monitoringu pracy przepompowni i stacji pomiarowych na terenie miasta Gdańska,
- Informowanie o stanie pracy przepompowni, stanach poziomu wód oraz wysokości opadów do Miejskiego Centrum Zarządzania Kryzysowego,
- Dyslokowanie ekip i sprzętu w rejonach działania,
- Uruchomienie terenowego dyżuru 24h wszystkich dostępnych pracowników eksploatacji,
- Uruchomienie dyżuru w magazynie przeciwpowodziowym i działanie zgodnie z instrukcją funkcjonowania miejskiego magazynu przeciwpowodziowego dla miasta Gdańsk.
- Powiadomienie zewnętrznych podmiotów o konieczności postawienia sprzętu w pogotowiu (wynajem sprzętu).
- Uruchomienie punktów odbioru worków i worków z piaskiem dla mieszkańców oraz punktów dedykowanych służbom miejskim i ich uzupełnianie,
- Podejmowanie interwencji w przypadku uszkodzenia lub nieprawidłowego działania elementów Gdańskiego Systemu Odwodnieniowego,
- Opracowywanie technicznych rozwiązań minimalizacji lub likwidacji zagrożenia,
- Współdziałanie z Państwową Straż Pożarną oraz Gdańskim Zarządem Dróg i Zieleni w zakresie usuwania rozlewisk, podnoszenia obwałowań i zabezpieczenia miejsc zagrożonych przed zalaniem,
- Monitoring obwałowań i zbiorników retencyjnych,
- Likwidacja wyrw i uszkodzeń w obwałowaniach i na zbiornikach retencyjnych,
- Budowa i utrzymanie systemu małej retencji tzw. ogrodów deszczowych,
- Administrowanie systemem pomiarów meteorologicznych i hydrologicznych aglomeracji gdańskiej.

8. Wydział Bezpieczeństwa i Zarządzania Kryzysowego w tym MCZK

- Monitorowanie i stała analiza zagrożenia,
- Ostrzeganie i alarmowanie mieszkańców,
- Przyjmowanie, analiza i przekazywanie zgłoszeń, ostrzeżeń i komunikatów,
- Zbieranie informacji o zdarzeniach i zagrożeniach,
- Powiadamianie służb ratowniczych,
- Powiadamianie jednostek organizacyjnych i innych podmiotów,
- Współpraca ze służbami Wojewody,
- Współpraca z IMGW oddział w Gdyni,
- Zwoływanie posiedzeń Miejskiego Zespołu Zarządzania Kryzysowego,
- Udział pracowników w pracach Miejskiego Zespołu Zarządzania Kryzysowego,
- Przygotowanie pomieszczeń i sprzętu do pracy Miejskiego Zespołu Zarządzania Kryzysowego.

- Aktualizacja Miejskiego Planu Zarządzania Kryzysowego,
- Aktualizacja Planu Operacyjnego Ochrony Przed Powodzią,

9. Gdańskie Wodociągi

- Przyjmowanie, analiza i przekazywanie zgłoszeń, ostrzeżeń i komunikatów,
- Monitoring funkcjonowania sieci kanalizacyjnej i wodociągowej,
- Monitorowanie rejonów i miejsc zagrożonych,
- Dyslokowanie ekip i sprzętu w rejon zagrożenia lub awarii,
- Informowanie mieszkańców o awarii i braku zaopatrzenia w wodę,
- Współpraca z Państwową Strażą Pożarną i GZDiZ oraz Gdańskimi Wodami w zakresie usuwania zastoin wody oraz zapobiegania wpływu wody z zastoin do kanalizacji sanitarnej,
- Informowanie Miejskiego Centrum Zarządzania Kryzysowego o zagrożeniach oraz wykonywanych działaniach,
- Monitorowanie działania przepompowni kanalizacji sanitarnej,
- Dostarczanie wody do mieszkańców za pomocą beczkwozów w sytuacji zanieczyszczenia lub uszkodzenia sieci wodociągowej,
- Uruchomienie wewnętrznych procedur na wypadek zagrożenia ujęcia lub infrastruktury kanalizacyjnej,
- Likwidacja uszkodzeń infrastruktury wodociągowej i kanalizacji sanitarnej,
- Współpraca z Państwowym Powiatowym Inspektorem Sanitarno–Epidemiologicznym.
- Współpraca z Wojewódzkim Inspektoratem Ochrony Środowiska w Gdańsku.

10. Miejski Ośrodek Pomocy Rodzinie w Gdańsku

- Pomoc socjalna dla poszkodowanych,
- Pomoc psychologiczna, w tym z wykorzystaniem zasobów własnych i Ośrodka Interwencji Kryzysowej oraz wykorzystanie Miejskiego Systemu Interwencji Kryzysowej MSiK w zakresie rozszerzonej pomocy psychologicznej,
- Pomoc materialna (uruchomienie zasiłków celowych),
- Zbiórka i dystrybucja darów,
- Uruchomienie pracowników socjalnych w celu prowadzenia wywiadów i ustalenia zakresu potrzeb osób poszkodowanych,
- Wydawanie „pakietów socjalnych” dla najbardziej potrzebujących,
- Objęcie kompleksową opieką przez pracowników socjalnych osób poszkodowanych, nieporadnych życiowo,
- Opieka nad poszkodowanymi w miejscach tymczasowego zamieszkania.

11. Wydział Ekologii i Energetyki UM Gdańsk

- Zapewnienie współpracy ze spółkami wodnymi na terenie miasta,
- Zapewnienie wsparcia merytorycznego przy ocenie zagrożenia.
- Koordynacja działań w zakresie zabezpieczenia zwierząt domowych z wykorzystaniem Schroniska dla Zwierząt i innych ośrodków.

12. Wydział Gospodarki Komunalnej UM Gdańsk

- Deratyzacja z uwagi na prawdopodobne wystąpienie bytności gryzoni,
- Koordynacja prac porządkowych w związku z wystąpieniem w przestrzeni publicznej odpadów,
- Koordynacja udzielania pomocy przez instytucje miejskie,
- Organizacja usuwania nieczystości i odpadów popowodziowych.

13. Wydział Mieszkalnictwa UM Gdańsk

- Zapewnienie współpracy z podmiotami/ jednostkami miejskimi w zakresie realizacji działań:
- Zapewnienie lokali zastępczych,
- Możliwość zapewnienia lokali na określony czas potrzebny do przeprowadzenia remontu. Zasady wynajmowania lokali mieszkalnych wchodzących w skład mieszkaniowego zasobu Miasta Gdańska oraz zasady udzielania pomocy w wynajęciu tych lokali w zasobach Towarzystw Budownictwa Społecznego określa Uchwała Nr XIII/264/19 Rady Miasta Gdańska z dnia 29 sierpnia 2019 roku.
- Zamiana lokalu wchodzących w skład gminy. Lokale zamienne wynajmowane są osobom/rodzinom bez względu na wysokość dochodu ich gospodarstwa domowego.
- Zamiana lokali wchodzących w skład mieszkaniowego zasobu Gminy Miasta Gdańska może być dokonana z inicjatywy Gminy Miasta Gdańska z osobami, które: pozbawione zostały mieszkań w wyniku klęski żywiołowej, katastrofy, pożaru lub innego zdarzenia losowego.
- Pomoc mieszkaniowa dla osób poszkodowanych w wyniku klęski żywiołowej, a zamieszkujących w mieszkaniach innych niż komunalne.
- Osobom zamieszkującym w lokalach nie wchodzących w skład mieszkaniowego zasobu Gminy Miasta Gdańska, które utraciły dotychczas zajmowany lokal na skutek klęski żywiołowej, katastrofy, pożaru lub innych zdarzeń losowych, po uzyskaniu zgody Prezydenta Miasta Gdańska. Umowa najmu lokalu zamiennego może być w tym przypadku zawarta wyłącznie na czas oznaczony, nie dłuższy niż 1 rok.
- W szczególnie uzasadnionych przypadkach, po upływie tego okresu, Prezydent Miasta Gdańska może zawrzeć umowę najmu na czas nieoznaczony, jeżeli osoby te spełniają kryteria do udzielenia pomocy mieszkaniowej z mieszkaniowego zasobu gminy;

14. Gdańskie Nieruchomości

- Organizacja porządkowania terenów mieszkaniowych (zasoby ludzkie + sprzęt),
- Organizacja osuszania budynków,
- Pomoc w uprzątnięciu osobom starszym i niepełnosprawnym.

15. Wydział Edukacji

- Wspomaganie koordynacji działań w przypadku uruchomienia miejsc doraźnej ewakuacji na bazie wytypowanych obiektów szkolnych,
- Dyslokacja uczniów do innych placówek ze szkół zalanych lub zajętych na miejsca doraźnej ewakuacji,
- Koordynacje w zakresie wprowadzenia zdalnego nauczania.

16. Regionalny Zarząd Gospodarki Wodnej w Gdańsku – Państwowe Gospodarstwo Wodne Polskie:

- Przekazywanie informacji o stanach wód, o trendach o aktualnym zagrożeniu,
- Przekazywanie informacji o sytuacji meteorologiczno–hydrologicznej,
- Analiza i ocena zagrożenia,
- Koordynowanie działań związanych z ochroną przed powodzią,
- W czasie trwania powodzi w regionie wodnym Wisły współpraca ze strukturami powołanymi do walki z powodzią,
- Gromadzi i aktualizuje dane dotyczące obszarów szczególnego zagrożenia powodzią oraz obszarów narażonych na niebezpieczeństwo powodzi,
- W przypadku wprowadzenia stanu klęski żywiołowej, w celu zapobieżenia skutkom powodzi, dyrektor Regionalnego Zarządu Gospodarki Wodnej Wody Polskie może, w drodze aktu prawa miejscowego, wprowadzić czasowe ograniczenia w korzystaniu z

- wód, w szczególności w zakresie poboru wody lub wprowadzenia ścieków do wód lub do ziemi, oraz zmiany sposobu gospodarowania wodą w zbiornikach retencyjnych,
- Wykonanie kontroli gospodarowania wodami w zakresie przestrzegania warunków obowiązujących na wałach przeciwpowodziowych oraz na obszarach szczególnego zagrożenia powodzią, jak również stanu zabezpieczenia przed powodzią oraz przebiegu usuwania skutków powodzi związanych z utrzymaniem wód oraz urządzeń wodnych,
 - porządkowanie międzywala rzek i terenów zalewowych oraz utrzymanie urządzeń będących w administracji RZGW w Gdańsku.
 - W czasie zagrożenia wprowadzenie całodobowych dyżurów COOP (Centrum Operacyjnego Ochrony Przeciwpowodziowej), którego zadaniem jest gromadzenie, przetwarzanie i udostępnianie informacji związanych z ochroną przeciwpowodziową.
 - Przekazywanie do MCZK i innych instytucji informacji o zagrożeniu przewidywanym rozwoju sytuacji i ew. konsekwencjach,
 - Utrzymanie w dobrym stanie techniczno-eksploatacyjnym budowli hydrotechnicznych i urządzeń melioracji podstawowych będących w administrowaniu RZGW,
 - Zapewnienie bezpiecznego przepływu wód poprzez właściwe utrzymanie koryt rzek i cieków,
 - Utrzymanie i monitoring wałów przeciwpowodziowych,
 - Monitorowanie i utrzymanie pracy stacji pomp oraz zapewnienie możliwości zwiększenia ich wydajności,
 - Podejmowanie bezpośredniej akcji ratowniczej na terenach zagrożonych przez uszkodzenie, niedomaganie urządzeń administrowanych przez RZGW WP,
 - Współpraca w prowadzeniu działań przez jednostki PSP, OSP i inne podmioty zaangażowane w działania.

17. Urząd Morski w Gdyni

- Utrzymanie w dobrym stanie techniczno-eksploatacyjnym urządzeń zabezpieczających brzeg morski,
- Zapewnienie całodobowych dyżurów eksploatacyjnych,
- Przekazywanie informacji do MCZK za pośrednictwem WCZK i innych jednostek w zakresie ich odpowiedzialności,
- Podejmowanie działań technicznych bezpośrednio zabezpieczających tereny miejskie np. przez zakładanie szandorów na najniższej położonych wejściach na plażę.

18. Państwowy Powiatowy Inspektor Sanitarny

- Analiza zagrożenia zagrożenie dla życia lub zdrowia ludzi z uwagi na zagrożenia epidemiologiczne,
- Analiza zagrożenia ze względu na bezpieczeństwo żywności dla zakładów produkcyjnych i handlowych znajdujących się nad nadzorem Inspekcji Sanitarnej,
- Stały monitoring jakości i czystości wody pitnej i do celów higienicznych,
- Konieczność szczepień ochronnych,
- Nadzór sanitarny na miejscami tymczasowego zakwaterowania, zbiorowego żywienia,
- Stały kontakt z MCZK w sprawie sprawdzenia sił i środków niezbędnych do ewakuacji zwierząt,
- Zapewnienie bezpieczeństwa żywności z terenów zagrożonych,
- Stały monitoring czystości wody w kąpieliskach,
- Nadzór epidemiologiczny nad osobami ewakuowanymi.

19. Powiatowy Lekarz Weterynarii:

- Analiza zagrożenia (biorąc pod uwagę wyłącznie ewentualne zagrożenie dla życia lub zdrowia zwierząt, a także dla zakładów produkcyjnych znajdujących się nad nadzorem Inspekcji Weterynarii, bezpieczeństwa żywności),
- Stały kontakt z MCZK w sprawie sprawdzenia sił i środków niezbędnych do ewakuacji zwierząt,
- Zapewnienie bezpieczeństwa żywności pochodzenia zwierzęcego z terenów zagrożonych,
- Nadzorowanie ewakuacji zwierząt i kontrola stanu zdrowia od momentu załadunku do wyładunku w miejscach docelowych, nadzór nad dobrostanem zwierząt,
- Koordynacja działań w przypadku wybuchu choroby zakaźnej u zwierząt w obrębie zagrożonych terenów.

20. Powiatowy Inspektor Nadzoru Budowlanego dla Miasta Gdańska:

- Sprawdzanie stanu technicznego podtopionych budynków, budowli i innych obiektów,
- Współpraca z administratorami obiektów wydawanie zaleceń i decyzji nakazujących przeprowadzenie oceny stanu technicznego,
- Wyłączanie z użytkowania obiektów zagrożonych.

21. Państwowe Ratownictwo Medyczne - Stacja Pogotowia Ratunkowego w Gdańsku

- Zapewnienie pomocy medycznej osobom w trakcie ewakuacji.
- Współpraca z organizacjami pozarządowymi w zakresie doraźnej pomocy medycznej w miejscach tymczasowego zakwaterowania ewakuowanych.

22. Gdański Ośrodek Sportu

- Działania zabezpieczające na terenie marin będących w administrowaniu GOS,
- Współdziałanie w zakresie działań zabezpieczających uszkodzonych z wykorzystaniem infrastruktury sportowej,
- Współdziałanie w zakresie wykorzystania jednostek pływających, ratowników wodnych oraz inego sprzętu nędatego na wyposażeniu jednostki.

23. Stowarzyszenia, organizacje pozarządowe i fundacje

- Współdziałanie w zakresie pomocy uszkodzonym poprzez organizowanie zbiórek rzeczowych i finansowych,
- Współdziałanie w zakresie udzielania pomocy medycznej – wsparcie działań jednostek PRM,
- Współdziałanie poprzez organizowanie zasobu wolontariuszy za pośrednictwem Regionalne Centrum Wolontariatu w Gdańsku do działań w zakresie wsparcia osobowego służb i podmiotów współdziałających,

Organem właściwym w sprawach zarządzania kryzysowego na obszarze powiatu jest starosta jako przewodniczący zarządu powiatu. Organem właściwym w sprawach zarządzania kryzysowego na terenie gminy jest wójt, burmistrz, prezydent miasta. Starosta, wójt, burmistrz, prezydent miasta wykonuje zadania zarządzania kryzysowego odpowiednio przy pomocy powiatowego (miejskiego) zespołu zarządzania kryzysowego powołanego przez starostę, który określa jego skład, organizację, siedzibę oraz tryb pracy, zwanego dalej „zespołem powiatowym” i gminnego zespołu zarządzania kryzysowego powoływanego przez wójta, burmistrza, prezydenta miasta, który określa jego skład, organizację, siedzibę oraz tryb pracy,

zwany dalej „zespołem gminnym” - **ustawa z dnia 26 kwietnia 2007 r. o zarządzaniu kryzysowym (t.j. Dz. U. z 2023 r. poz. 122, z 2024 r. poz. 834, 1222).**

Art. 18. 1. Tworzy się powiatowe centra zarządzania kryzysowego.

Powiatowe (miejskie) centra zarządzania kryzysowego zapewniają przepływ informacji na potrzeby zarządzania kryzysowego oraz wykonują odpowiednio zadania, o których mowa w art. 16 ust. 2 ww. Ustawy.

Organizację, siedzibę oraz tryb pracy powiatowego centrum zarządzania kryzysowego, w tym sposób całodobowego alarmowania członków zespołu zarządzania kryzysowego oraz sposób zapewnienia całodobowego obiegu informacji w sytuacjach kryzysowych, określa starosta.

W miejscowościach będących jednocześnie siedzibami powiatów i miast na prawach powiatu, na podstawie porozumienia zawartego między tymi jednostkami samorządu terytorialnego, może być tworzone wspólne centrum zarządzania kryzysowego obejmujące zasięgiem działania obszar obu jednostek samorządu terytorialnego.

W Gdańsku zostało utworzone i funkcjonuje 24 godz. / dobę Miejskie Centrum Zarządzania Kryzysowego z siedzibą przy ul. Wyspiańskiego 9A, które jednocześnie stanowi zaplecze do pracy Miejskiego Zespołu Zarządzania Kryzysowego.

Miejskie Centrum Zarządzania Kryzysowego zgodnie z przyjętymi zasadami prowadzi stałą wymianę informacji w zakresie niezbędnym do podejmowania działań w tym przekazuje ostrzeżenia i komunikaty meteorologiczne do służb oraz jednostek organizacyjnych i spółek, wysyła ostrzeżenia do mieszkańców za pomocą dedykowanej aplikacji Blisko i tradycyjnym SMS, zbiera niezbędne informacje od mieszkańców lub osób postronnych w sytuacji wystąpienia zagrożenia, monitoruje sytuację przy pomocy systemu pomiarów meteorologicznych i hydrologicznych aglomeracji miejskiej, (narzędzie przygotowane przez Gdańskie Wody), zbiera i przekazuje inne ważne informacje mogące mieć wpływ na przebieg zdarzeń oraz na bieżąco aktualizuje bazę danych kontaktowych podmiotów, służb, spółek i jednostek organizacyjnych.

Członkowie Miejskiego Zespołu Zarządzania Kryzysowego oraz osoby wskazane z poszczególnych jednostek w dotychczas ustalonym schemacie działania pozostają w stałym kontakcie telefonicznym jak również utrzymują powiadamianie i wymianę informacji za pomocą komunikatora na specjalnie utworzonej i dedykowanej grupie.

W przypadku konieczności organizowania spotkań zespołu w systemie mobilnym wykorzystywane jest dedykowane oprogramowanie.

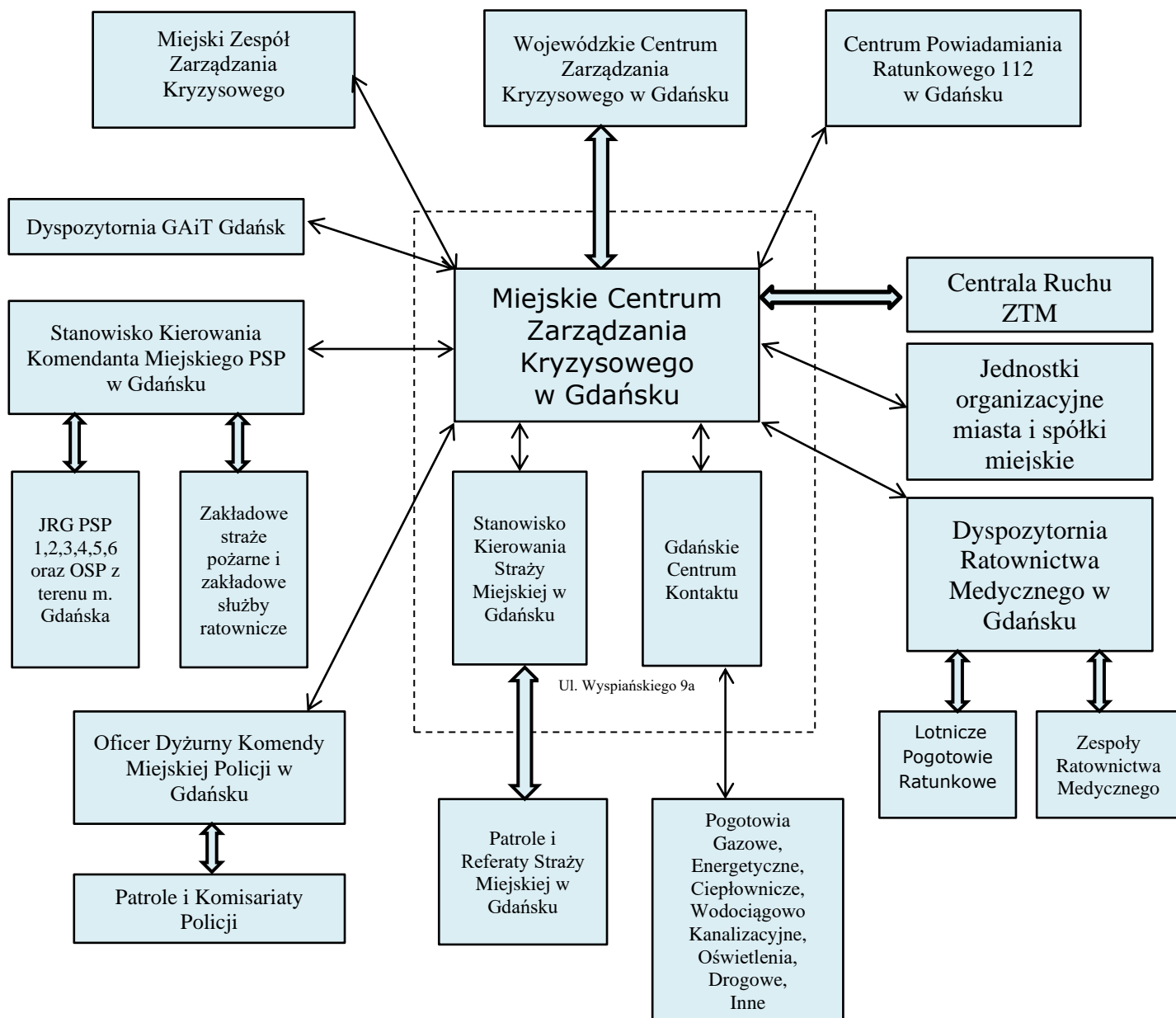
DANE TELEADRESOWE POWIATOWYCH CENTRÓW ZARZĄDZANIA KRYZYSOWEGO NA TERENIE WOJEWÓDZTWA POMORSKIEGO.

Podejmowanie, niektórych działań w ramach ochrony Miasta Gdańska przed powodzią, czy zadań odbudowy i zapobiegania wiązać się może ze współpracą z sąsiednimi gminami i powiatami. Dane kontaktowe do poszczególnych centrów zarządzania kryzysowego dostępne pod linkiem:

<https://www.google.com/maps/d/viewer?mid=1Y4kZNpMUrokYDLnUT2u31XxpgCHavvqj&ll=54.31994069221016%2C18.585832657208712&z=9>

CZĘŚĆ „C” - SPRAWY TECHNICZNE

I. Schemat łączności dla Miejskiego Centrum Zarządzania Kryzysowego w Gdańsku



↔ łączność telefoniczna oraz radiowa

↔ łączność telefoniczna

II. Zasady ogłaszania i odwoływania stanu pogotowia lub alarmu przeciwpowodziowego, na obszarze Miasta Gdańska.

1. Wiadomości wstępne

Informowanie i ostrzeganie o obserwowanym i przewidywanym przebiegu procesów meteorologicznych (opady, gwałtowne zmiany temperatury powietrza, kierunek i siła wiatru) oraz procesów hydrologicznych w rzekach i w strefie przybrzeżnej morza i Zatoki Gdańskiej jest zadaniem Systemu Osłony Hydrologiczno Meteorologicznej prowadzonej przez Instytut Meteorologii i Gospodarki Wodnej w Gdyni. IMGW przekazuje informacje do Centrum Zarządzania Kryzysowego Wojewody Pomorskiego, a za jego pośrednictwem do Powiatowych Centrów Zarządzania Kryzysowego.

Informacja przygotowana przez IMGW w ramach osłony hydrologiczno meteorologicznej na potrzeby reagowania kryzysowego ma postać ostrzeżenia, prognozy.

Prognoza jest informacją o oczekiwanych wielkościach charakteryzujących zjawiska jak stan wody, natężenie przepływu, czas wystąpienia wezbrania a także czas trwania wezbrania.

Ostrzeżenie informuje o przewidywalnym zagrożeniu o miejscu i czasie jego występowania.

Podczas intensywnego rozwoju zjawisk powodujących zagrożenie przeciwpowodziowe jednostki osłony hydrometeorologicznej oprócz normalnego serwisu informacyjnego rozpowszechniają ostrzeżenia, prognozy, komunikaty nadzwyczajne i oceny sytuacji na użytek instytucji i osób kierujących akcją ratowniczą.

Podstawą do ogłoszenia pogotowia przeciwpowodziowego lub alarmu powodziowego są:

- wezbrania wody w rzekach osiągające ustalone na wodowskazach stany określone jako **stany ostrzegawcze** – dla pogotowia oraz **stany alarmowe** dla alarmu powodziowego.

- silne wiatry, sztormy powodujące podniesienie wód Bałtyku na wodowskazach morskich do **stanów ostrzegawczych** – dla pogotowia i do **stanów alarmowych** dla stanu alarmowego.

- przypadki szczególne jak:

- ulewne deszcze,
- awarie obiektów i budowli hydrotechnicznych,
- gwałtowne roztopy śniegu,
- inne przyczyny mogące powodować zagrożenie powodziowe.

Przekroczenie stanów ostrzegawczych i alarmowych nie warunkuje wprowadzenia stanów pogotowia i alarmu powodziowego, analizą zjawisk hydrometeorologicznych i tendencji ich rozwoju oraz spodziewanych skutków decyduje o ogłoszeniu pogotowia lub alarmu.

2. Pogotowie przeciwpowodziowe

Informacja otrzymana z IMGW o wzroście stanów wody do stanu ostrzegawczego z tendencją do dalszego podwyższania może wywołać konieczność ogłoszenia pogotowia przeciwpowodziowego dla zagrożonego terenu.

Pogotowie przeciwpowodziowe jest to stan podwyższonej gotowości do działania dla wszystkich służb sprawujących ochronę przed powodzią.

Dalszy wzrost stanów wody od stanów ostrzegawczych do stanów alarmowych oraz prognozowany niekorzystny rozwój zjawisk hydrometeorologicznych może wywołać konieczność ogłoszenia alarmu powodziowego.

3. Alarm powodziowy

Alarm powodziowy oznacza groźbę powodzi, jest sygnałem do wprowadzenia podwyższonej gotowości w Miejskim Centrum Zarządzania Kryzysowego, wzmożonej obserwacji zagrożonych terenów, wałów przeciwpowodziowych i terenów zawala a także zagęszczenia przez IMGW odczytów wodowskazowych i obserwacji zjawisk hydrometeorologicznych.

Alarm powodziowy zobowiązuje do wykonywania czynności przewidzianych w planie operacyjnym bezpośredniej ochrony przed powodzią miasta Gdańska.

4. Tryb ogłaszania i odwoływania pogotowia przeciwpowodziowego i alarmu powodziowego

- 4.1 Stan pogotowia przeciwpowodziowego i alarmu powodziowego ogłasza i odwołuje Prezydent Miasta Gdańska.
- 4.2 Wojewoda Pomorski w przypadku zagrożenia więcej niż jednego powiatu ogłasza pogotowie i alarm powodziowy na ich terenie.
- 4.3 W przypadku lokalnego zagrożenia do uruchomienia środków i sił technicznych upoważniony jest Prezes Gdańskich Wód z jednoczesnym powiadomieniem o podjętych działaniach Przewodniczącego Miejskiego Zespołu Zarządzania Kryzysowego lub jego zastępców.
- 4.4 O ogłoszeniu pogotowia MCZK informuje:
 - a. Centrum Zarządzania Kryzysowego Wojewody Pomorskiego,
 - b. Z-ców Przewodniczącego MZZK, wybranych członków zespołu zarządzania kryzysowego (w zależności od aktualnej sytuacji i wynikających z niej potrzeb),
 - c. Gdańskie Wody,
 - d. Komendę Miejską Państwowej Straży Pożarnej,
 - e. Komendę Miejską Policji,
 - f. Straż Miejską,
 - g. Wydział Gospodarki Komunalnej UM Gdańsk,
 - h. Wydział Ekologii i Energetyki UM Gdańsk,
 - i. Gdański Ośrodek Sportu,
 - j. Regionalny Zarząd Gospodarki Wodnej w Gdańsku PGW Wody Polskie, a w przypadku ogłoszenia alarmu powodziowego – dodatkowo:
 - k. Gdańskie Nieruchomości,
 - l. Gdański Zarząd Dróg i Zieleni,
 - m. Gdańskie Wodociągi,
 - n. Inne jednostki jeżeli wynika to z bieżącej analizy zagrożenia.

5. Działania operacyjne Miejskiego Zespołu Zarządzania Kryzysowego na wypadek powodzi.

Z chwilą ogłoszenia stanu pogotowia lub alarmu obowiązuje:

- a. Realizacja planu operacyjnego bezpośredniej ochrony przed powodzią, uruchomienie sił i środków zgromadzonych w magazynach miasta,
- b. Wprowadzenie, w zależności od potrzeby, dodatkowych, całodobowych dyżurów pracowników WBiZK,
- c. Bieżące prowadzenie karty zdarzenia w systemie dyspozytorskim,
- d. Nawiązanie łączności i współpracy ze wszystkimi jednostkami współdziałającymi,
- e. Wprowadzenie całodobowego nadzoru nad budowlami i urządzeniami osłony przeciwpowodziowej,

- f. Utrzymywanie stałej łączności ze wszystkimi podmiotami mającymi wpływ na przebieg zabezpieczenia urządzeń i przepływ informacji w celu uzyskania:
- bieżących informacji, ostrzeżeń, komunikatów i prognoz hydrometeorologicznych,
 - stanów wody na rzekach w Gdańsku,
 - informacji o sytuacji lodowej i prowadzonej akcji lodolamania na Wiśle,
 - stanów wody na wodowskazach morskich.
- g. Po ogłoszeniu alarmu powodziowego przekazywanie informacji do Centrum Zarządzania Kryzysowego Wojewody Pomorskiego o aktualnym stanie zagrożenia, podjętych i prowadzonych akcjach powodziowych do godziny 10.00 za dzień poprzedni lub według innych ustaleń i lub poleceń WCZK.

6. Ustalenia końcowe

6.1 Kierownictwo techniczne akcji obronnych spoczywa na:

- Osobie wyznaczonej przez Przewodniczącego MZZK.
- Kierownika akcji bezpośredniej.

Całością akcji obrony przeciwpowodziowej w obrębie miasta Gdańska kieruje Szef MZZK – Prezydent Miasta Gdańska przy pomocy Miejskiego Zespołu Zarządzania Kryzysowego, w czasie działań pracującego w zależności od sytuacji w siedzibie Miejskiego Centrum Zarządzania Kryzysowego lub w Komendzie Miejskiej Państwowej Straży Pożarnej w Gdańsku (miejsce zapasowe).

6.2 Udział w akcjach pododdziałów wojska następuje na pisemny wniosek Prezydenta Miasta Gdańska skierowany do Wojewody Pomorskiego,

6.3 W zależności od rozwoju sytuacji, Dyrektor, Z-ca dyrektora Gdańskich Wód działając w porozumieniu z Szefem MZZK, kierującym działaniami ratowniczymi, korzysta ze środków zgromadzonych w magazynie sprzętu przeciwpowodziowego Gdańskich Wód znajdującego się przy ul. Kaczeńce 31, siedzibie Ochotniczej Straży Pożarnej w Sobieszewie przy ul. Turystycznej 28, oraz ze sprzętu będącego w zasobach szczebla Wojewódzkiego po wcześniejszym uzgodnieniu. Sprzęt ten może być wykorzystywany również przez inne jednostki w zależności od potrzeb i aktualnej sytuacji.

Wzory ogłaszania i odwoływania pogotowia i alarmu przeciwpowodziowego - Załącznik nr 5

Instrukcja funkcjonowania Magazynu Przeciwpowodziowego wraz z wykazem sprzętu i danymi teleadresowymi – Załącznik nr 3.

III. Harmonogram działań podczas zagrożenia powodzią i prowadzenia akcji powodziowej

Zadania stawiane poszczególnym grupom MZZK podzielono ze względu na wielkość zagrożenia:

- I poziom – przekroczenie poziomu wody stanów ostrzegawczych na ciekach, ciągłe intensywne opady deszczu, silny wiatr, sztorm.
- II poziom – poziom wody w ciekach przekracza stany alarmowe, opady deszczu przechodzą w nawalne, zlewnia wypełniona.
 - A. poziom wody ustabilizowany
 - B. dalszy wzrost poziomu wody, sytuacja niestabilna
 - C. dalszy wzrost poziomu wody, możliwość przelania się wody przez wały, zalania terenów.
- III poziom – przelew wody i zalewanie terenu.
- IV poziom – usuwanie skutków powodzi.

Przy zagrożeniu powodzią cztery Fazy Zarządzania Kryzysowego rozumiemy jako:

- **zapobieganie** – utrzymaniu w odpowiednim stanie technicznym urządzeń osłony przeciwpowodziowej, prowadzenie inwestycji p.pow., zakup sprzętu niezbędnego do prowadzenia akcji p. pow., itp. przed wystąpieniem oznak powodzi (codzienna praca),
- **przygotowanie** – opracowanie sposobu reagowania, przygotowanie baz danych kontaktowych i sprzętu, planów, wyboru optymalnego rozwiązania,
- **reagowanie** – podejmowanie działań polegających na niedopuszczeniu do wystąpienia zagrożenia, zahamowaniu rozwoju występujących zagrożeń, minimalizacji obszaru i skutków, objęciu pomocą poszkodowanych oraz ograniczeniu strat i zniszczeń po wystąpieniu powodzi,
- **odbudowę** – podjęcie działań mających na celu przywrócenie zdolności reagowania, odbudowę zasobów ratowniczych oraz odtworzenie funkcjonowania infrastruktury miejskiej. Zaczyna się po spłynięciu i odpompowaniu wody z terenów zalanych.

ZADANIA MZZK NA CZAS ZAGROŻENIA POWODZIĄ.

I POZIOM ZAGROŻENIA

- przekroczenie poziomu wody stanów ostrzegawczych,
- ciągłe intensywne opady deszczu,
- silny wiatr, sztorm.

Zadania grupy odpowiedzialnej za monitorowanie, prognozowanie i analizowanie:

- skompletowanie materiałów hydrometeorologicznych i terminowe przekazanie ich instytucjom i osobom zajmującym się ochroną przeciwpowodziową,
- analizowanie otrzymanych ostrzeżeń o zjawiskach meteorologicznych, prognoz hydrometeorologicznych, komunikatów przeciwpowodziowych, danych z bieżących pomiarów,
- ogłoszenie stanu pogotowia przeciwpowodziowego,
- powiadomienie Przewodniczącego MZZK o istniejącej sytuacji powodziowej, utrzymanie stałego kontaktu z administratorem urządzeń,
- polecenie prowadzenia obserwacji obiektów i urządzeń osłony przeciwpowodziowej, utrzymywanie niskiego stanu wody na zbiornikach retencyjnych, stworzenie rezerwy powodziowej.

Zadania dyspozytorów służb:

- bieżące przekazywanie i wymiana informacji wpływających do centrów dyspozytorskich Policji, SM, PSP, GCK, do Dyżurnego MCZK,
- dokumentowanie zgłoszeń z terenów zagrożonych w systemach dyspozytorskich,
- powiadamianie osób funkcyjnych,

II POZIOM ZAGROŻENIA

- poziom wody w ciekach, na morzu przekracza stany alarmowe,
- opady deszczu przechodzą w nawalne przy wypełnieniu zlewni.

A. Poziom wody ustabilizowany, stabilizacja zwierciadła wody

Zadania grupy odpowiedzialnej za monitorowanie, prognozowanie i analizowanie:

- bieżące powiadamianie Przewodniczącego MZZK o aktualnej sytuacji powodziowej,
- ogłoszenie alarmu powodziowego,
- uruchomienie dodatkowych dyżurów i działań technicznych: wprowadzenie monitorowania urządzeń osłony przeciwpowodziowej, wrót sztormowych, stałe udrażnianie przepustów, koryt,
- przegląd sprzętu w magazynach przeciwpowodziowych.

B. Dalszy wzrost poziomu wody, sytuacja niestabilna.

Zadania grupy odpowiedzialnej za monitorowanie, prognozowanie i analizowanie:

- kontynuacja wcześniejszych zadań,
- bieżące informowanie Przewodniczącego MZZK o aktualnej sytuacji powodziowej,
- opracowywanie komunikatów i ostrzeżeń o zagrożeniach,
- zwiększenie ilości dyżurnych w MCZK – w zależności od potrzeb,
- składanie meldunków oraz utrzymywanie stałego kontaktu z WCZK,
- organizacja zespołu doradczego wspomagającego podejmowanie decyzji,
- uruchomienie dyżurów w magazynach przeciwpowodziowych i w poszczególnych rejonach eksploatacji,
- kontynuacja obserwacji i kontroli obiektów, usuwanie zatorów ograniczających przepływ na ciekach oraz awarii i uszkodzeń.

Zadania grupy odpowiedzialnej za zabezpieczenie ludności:

- ustalenie ilości autobusów potrzebnych do przewozu ewakuowanych,
- powiadomienie osób wyznaczonych do kontaktu w szkołach przeznaczonych do przyjęcia ewakuowanej ludności o konieczności przygotowania obiektu na ten cel,
- opracowanie założeń planu komunikacji zastępczej, omijającej zagrożone tereny,
- opracowanie założeń zmian w ruchu drogowym na zagrożonym terenie,
- bieżąca współpraca ze wszystkimi służbami mającymi wpływ na funkcjonowanie miasta takimi jak:
 - pogotowie energetyczne,
 - pogotowie gazowe,
 - pogotowie wodociągowe
 - inne.

Powiadomienie pozostałych członków MZZK o zagrożeniu i objęciu dyżurem domowym.

C. Dalszy wzrost poziomu wody, możliwość przelania się wody przez wały, zalanie terenów

- Zadania Przewodniczącego, Z-ców Przewodniczącego
- zwołanie posiedzenia MZZK,
- organizacja zaplecza dla pracy zespołów doradczych wspomagających podejmowanie decyzji w sytuacjach zagrożenia powodziowego,
- zarządzenie przygotowania do ewakuacji ludności i mienia z terenów bezpośrednio zagrożonych:
 - Działania ratownicze – rozwijanie działalności „Grup” odpowiedzialnych za operacje i organizację działań oraz zabezpieczenie logistyczne,
 - Działania „socjalno-bytowe” – rozwijanie działalności grupy odpowiedzialnej za opiekę zdrowotną i pomoc socjalno-bytową,
- wystąpienie do Prezydenta Miasta o zarządzenie ewakuacji ludności z zagrożonych terenów,
- zarządzenie ewakuacji.

Zadania Grupy odpowiedzialnej za monitorowanie prognozowanie i analizowanie:

- opracowywanie komunikatów i ostrzeżeń o zagrożeniach oraz ich przekazywanie do wiadomości publicznej,
- prowadzenie stałej analizy informacji, meldunków otrzymywanych z terenu, prognoz i komunikatów hydrometeorologicznych,
- bieżące przekazywanie analiz Przewodniczącemu oraz Grupom z określeniem miejsc maksymalnego zagrożenia,
- wyznaczanie terenów zagrożonych zalaniem,
- informowanie ludności z zagrożonych terenów poprzez komunikaty, informacje przekazywane do lokalnych rozgłośni radiowych i telewizyjnych,
- w miejscach najbardziej zagrożonych informacje przekazywane są za pomocą urządzeń nagłaśniających, poprzez syreny alarmowe oraz patrole Policji i SM,
- współpraca z administratorami urządzeń ochrony przeciwpowodziowej znajdującymi się na terenie miasta Gdańska:
 - Regionalnym Zarządem Gospodarki Wodnej w Gdańsku,
 - Urzędem Morskim,
- Gdańskie Wody działają w pełnym składzie i podwyższonej gotowości,
- nawiązanie kontaktu z podmiotami posiadającymi kruszywa – piasek, żwir – w celu zapewnienia stałych dostaw,
- nawiązanie kontaktu z podmiotami handlującymi workami, geowłókniną, folią budowlaną w celu zapewnienia szybkiej odbudowy posiadanych zasobów,
- inne w zależności od aktualnie wynikających potrzeb.

Zadania Grupy odpowiedzialnej za planowanie cywilne:

- postawienie w stan gotowości i zadysponowanie autobusów przeznaczonych do przewozu osób ewakuowanych,
- ustalenie miejsca postoju autobusów – miejsce przejścia ewakuowanych z zagrożonego terenu,
- wyznaczenie koordynatorów pomocy powodziantom w szkołach (listy przyjętych, potrzeby),
- ustalenie z jednostkami posiadającymi materace, pościel, koce, śpiwory, łóżka polowe sposobu ich odbioru i przewozu,
- uruchomienie komunikacji zastępczej omijającej zagrożony teren, wprowadzenie zmian w ruchu drogowym,
- inne w zależności od aktualnie wynikających potrzeb.

Zadania Grupy odpowiedzialnej za operację i organizację działań:

- postawienie służb biorących udział w akcji w stan podwyższonej gotowości,
- podział zadań dla poszczególnych służb,
- wystąpienie o wsparcie „z zewnątrz” po wykonaniu oceny posiadanych sił i środków (WZZK, KM PSP),
- prowadzenie ewakuacji ludności z zagrożonych rejonów miasta,
- w przypadku rannych, zapewnienie pomocy medycznej,
- inne w zależności od aktualnie wynikających potrzeb.

Zadania Grupy odpowiedzialnej za zabezpieczenie logistyczne:

- wstępne oszacowanie potrzeb ratowników i ewentualnie poszkodowanych,
- zaplanowanie zbiórki oraz zasad rozdziału „darów”
- zaplanowanie i zorganizowanie punktów: odbioru, przechowywania i dystrybucji ‘darów’,
- wstępne zbilansowanie posiadanych zasobów, możliwych do uzyskania i brakujących sił i środków,
- inne w zależności od aktualnie wynikających potrzeb.

Zadania Grupy odpowiedzialnej za opiekę zdrowotną i pomoc socjalno-bytową:

- powiadomienie jednostek opieki medycznej o konieczności zorganizowania punktów opieki medycznej – pielęgniarskiej w szkołach przyjmujących ewakuowaną ludność,
- zaplanowanie opieki psychologicznej i jej organizacja,
- zaplanowanie akcji wsparcia poszkodowanych,
- zaplanowanie zaplecza dla ewakuowanych zwierząt,
- inne w zależności od aktualnie wynikających potrzeb.

III POZIOM ZAGROŻENIA.

Przelew wody i zalewanie terenu.

Zadania Przewodniczącego, Z-ców Przewodniczącego MZZK:

- za pośrednictwem Prezydenta Miasta wnioskowanie do Wojewody Pomorskiego o udział pododdziałów wojska w prowadzonej akcji powodziowej,

Zadania Grupy odpowiedzialnej za monitorowanie, prognozowanie i analizowanie:

- opracowanie komunikatów i ostrzeżeń o zagrożeniach oraz ich przekazanie do Biura Prezydenta – Referat Prasowy,
- bieżące analizowanie komunikatów, ostrzeżeń przeciwpowodziowych oraz przekazywanie wniosków Grupie Operacji i Organizacji Działań,
- przekazywanie meldunków o przebiegu akcji do WCZK,
- analizowanie możliwości skażenia terenu.

Zadania Grupy odpowiedzialnej za planowanie cywilne:

- przygotowanie wniosków o ogłoszenie stanu klęski żywiołowej na obszarze zagrożonym zalaniem,
- zapewnienie opieki poszkodowanym, ewakuowanym do szkół – noclegi, wyżywienie, właściwe warunki sanitarne,
- na terenach zalanych zapewnić dystrybucję wody pitnej,
- przygotowanie wniosku Prezydenta Miasta Gdańska do Wojewody Pomorskiego w sprawie udziału wojska w akcji powodziowej,
- dokumentowanie prac zespołu.

Zadania Grupy odpowiedzialnej za operację i organizację działań:

- prowadzenie dalszej ewakuacji ludzi i zwierząt,

- prowadzenie działań obronnych i ochronnych terenów zagrożonych (działania techniczne, ochrona mienia pozostawionego przez ewakuowanych),
- prowadzenie działań technicznych na miejscu zagrożonym przelewem lub przelewem,
- zapewnienie odpowiednich warunków ratownikom,
- ustalenie ograniczeń w ruchu drogowym, organizacja objazdów,
- koordynacja technicznego prowadzenia akcji powodziowej: sposobu naprawy uszkodzeń, rozstawienia pomp odwadniających,
- wypracowanie sposobu zabezpieczenia urządzeń,
- ocena wielkości zalanego terenu.

Zadania Grupy odpowiedzialnej za zabezpieczenie logistyczne:

- zabezpieczenie sprzętu budowlanego i transportowego potrzebnego do prowadzenia akcji powodziowej oraz piasku, gliny, worków, geowłókniny i folii budowlanej,
- zabezpieczenie specjalistycznego sprzętu odwadniającego,
- organizacja miejsca odbioru, przechowywania i dystrybucji darów (sprzęt),
- wstępne szacowanie szkód i strat.

Zadania Grupy odpowiedzialnej za opiekę zdrowotną i pomoc socjalno-bytową:

- zapewnienie opieki medycznej i psychologicznej poszkodowanym,
- organizacja dystrybucji darów,
- organizacja dystrybucji pomocy socjalno-bytowej dla poszkodowanych,
- organizacja szczepień ochronnych zależnie od zagrożenia epidemiologicznego poszkodowanych i ratowników,
- nadzór nad ewakuowanymi zwierzętami.

IV USTĘPOWANIE POWODZI.

Zadania Grupy odpowiedzialnej za monitorowanie, prognozowanie i analizowanie:

- współpraca z ekspertami (PINB, gazownicy, energetycy, wod-kan i inne pogotowia techniczne) w celu określenia stanu technicznego uszkodzonych obiektów przeciwpowodziowych i komunalnych i innych oraz sposobu ich zabezpieczenia i odbudowy,
- opracowanie, na bazie posiadanych przez zespół materiałów – mapy zalanego terenu.

Zadania Grupy odpowiedzialnej za planowanie cywilne:

- organizacja lokali zastępczych dla poszkodowanych,
- po ustąpieniu wody organizowanie oczyszczania zalanego terenu, wywóz nieczystości, śmieci, gruzu, szlamu i innych odpadów popowodziowych, Ustalenie zasad oczyszczania,
- organizacja, koordynacja działań przywracających normalne funkcjonowanie infrastruktury miejskiej (woda, gaz, ścieki, prąd itp.),
- przygotowanie Zarządzenia Prezydenta o powołaniu zespołu ds. oszacowania strat i usuwania skutków powodzi.

Zadania Grupy odpowiedzialnej za operację i organizację działań:

- ustalenie harmonogramu odpompowywania wody z terenów zalanych (bezodpływowych, odwadnianych mechanicznie),
- opracowanie planu odpompowywania wody z zalanych budynków po ustąpieniu wody z terenu,
- ustalenie i nadzór nad pracami naprawczymi na urządzeniach komunalnych (umożliwiających powrót ewakuowanych do domów),
- ciągły nadzór nad zabezpieczeniem mienia pozostawionego na zalanym terenie.

Zadania Grupy odpowiedzialnej za zabezpieczenie logistyczne:

- ustalenie i zapewnienie odpowiedniej ilości osuszaczy do zalanych budynków (nadzór nad osuszaniem po przeprowadzeniu odkażania),
- po wykonaniu zabiegów sanitarnych na zalanym terenie organizacja powrotu ewakuowanych do niezniszczonych domostw,
- współpraca z Referatem Prasowym UM Gdańsk w zakresie informowania mediów o potrzebach ludności, zbierania darów, pozyskiwania sponsorów.

Zadania Grupy odpowiedzialnej za opiekę zdrowotną i pomocy socjalno-bytowej:

- analiza konieczności deratyzacji, odkomarzania,
- ustalenie planu i nadzór nad realizacją dezynfekcji,
- opracowanie komunikatów do mediów i konieczności przeprowadzenia dezynfekcji,
- analiza konieczności i wykonanie szczepień ochronnych,
- organizacja dalszej pomocy poszkodowanym, ustalenie czytelnych zasad jej przyznawania.

IV. Obowiązki operacyjne kadry kierowniczej Miejskiego Zespołu Zarządzania Kryzysowego w Gdańsku na czas zagrożenia powodziowego

1. Przewodniczący Zespołu – Prezydent Miasta Gdańska:

- a. kieruje pracą Zespołu,
- b. ogłasza i odwołuje pogotowie przeciwpowodziowe lub alarm powodziowy dla miasta Gdańska,
- c. kieruje całością akcji przeciwpowodziowej na terenie miasta,
- d. dysponuje siłami i środkami odwodów na szczeblu miasta,
- e. podejmuje decyzje o konieczności wprowadzenia wojska do akcji przeciwpowodziowej,
- f. występuje do Wojewody Pomorskiego o udział pododdziałów wojska w akcji przeciwpowodziowej,
- g. podejmuje decyzje o zarządzeniu ewakuacji ludzi z zagrożonego terenu,
- h. występuje do Wojewody Pomorskiego z wnioskiem o ogłoszenie stanu klęski żywiołowej,
- i. zabezpiecza środki finansowe dla powodziarzy,

2. I-szy Zastępca Przewodniczącego – Zastępca Prezydenta Miasta Gdańska ds. mobilności i bezpieczeństwa:

- a. podczas nieobecności przewodniczącego kieruje pracą Zespołu,
- b. koordynuje działania związane z organizacją przyjęcia, transportu, zakwaterowania, wyżywienia i opieki socjalno-medycznej nad ewakuowanymi,
- c. koordynuje dostawy wody pitnej dla terenów dotkniętych powodzią,
- d. koordynuje usuwanie odpadów z terenów zalanych,
- e. koordynuje zapewnienie poprowadzenia objazdów z ominięciem miejsca wystąpienia katastrofy oraz zmian w organizacji ruchu, komunikacji zastępczej,
- f. koordynuje prace związane z utrzymaniem przejezdności dróg dojazdowych do miejsca wystąpienia katastrofy dla ratowników i specjalistycznego sprzętu,
- g. koordynuje prace służb porządkowych na terenach dotkniętych powodzią,
- h. koordynuje współdziałanie z dostawcami mediów w celu przywrócenia zasilania w energię elektryczną, gaz, wodę na zalanych terenach.

3. II-gi Zastępca Przewodniczącego – Dyrektor Wydziału Bezpieczeństwa i Zarządzania Kryzysowego Urzędu Miejskiego w Gdańsku:

- a. podczas nieobecności przewodniczącego kieruje pracą Zespołu,

- b. koordynuje ostrzeżenie i alarmowanie ludności,
 - c. nadzoruje opracowywanie komunikatów i ostrzeżeń o zagrożeniach przekazywanych bezpośrednio zainteresowanym instytucjom i mieszkańcom za pośrednictwem Biura Prezydenta – Referat Prasowy
 - d. organizuje zaplecze do pracy dla zespołów doradczych,
 - e. dysponuje materiałami i sprzętem zgromadzonym w magazynach WBiZK,
 - f. koordynuje techniczne działania ochronne i obronne na obszarze miasta:
 - ewakuację ludności, inwentarza i mienia z rejonu bezpośrednio zagrożonego,
 - bezpośrednią akcją powodziową,
 - zabezpieczenie w siły i środki do prowadzenia akcji,
 - g. koordynuje współpracę pomiędzy służbami biorącymi udział w akcji,
 - h. występuje o wsparcie w siły i środki z zewnątrz,
 - i. koordynuje zaopatrzenie ratowników biorących udział w akcjach powodziowych.
4. Grupa odpowiedzialna planowanie cywilne:
- a. prowadzi działania związane z organizacją przejęcia ewakuowanych od służb ratowniczych, zapewniając transport, zakwaterowanie i wyżywienie,
 - b. zapewnia środki techniczne do funkcjonowania administracji publicznej (zespoły prądotwórcze, pompy, osuszacze),
 - c. organizuje dostawy wody pitnej dla terenów dotkniętych powodzią,
 - d. organizuje usuwanie odpadów z terenów zalanych,
 - e. organizuje poprowadzenia objazdów z ominięciem miejsc objętych katastrofą oraz zmian organizacji ruchu i komunikacji zastępczej,
 - f. zapewnia utrzymanie przejezdności dróg dojazdowych dla ratowników i specjalistycznego sprzętu,
 - g. przygotowuje wniosek Prezydenta Miasta Gdańska do Wojewody Pomorskiego o udział pododdziałów wojska w akcji powodziowej,
 - h. przygotowuje wniosek do Prezydenta o zarządzenie ewakuacji z zagrożonego terenu,
 - i. przygotowuje wniosek Prezydenta Miasta o ogłoszenie stanu klęski żywiołowej do Wojewody Pomorskiego,
 - j. współpracuje z administratorami sieci podstawowych mediów w zakresie przywrócenia zasilania w wodę, prąd, gaz, ciepło.
5. Grupa odpowiedzialna za monitorowanie, prognozowanie i analizowanie:
- a. przekazuje prognozy pogody, ostrzeżenia członkom Zespołu i zainteresowanym ochroną przed powodzią instytucjom,
 - b. utrzymuje łączność z jednostkami współpracującymi w akcjach, monitoruje sytuację powodziową i przekazuje terminowo do zainteresowanych instytucji meldunki i informacje o aktualnych stanach,
 - c. zbiera informacje z terenu, przeprowadza analizę zagrożenia,
 - d. przekazuje meldunki i informacje do WCZK,
 - e. organizuje ostrzeżenie i alarmowanie ludności,
 - f. opracowuje komunikaty dla mieszkańców i przekazuje je za pośrednictwem Biura Prezydenta – Referat Prasowy do lokalnych mediów,
 - g. udostępnia prowadzone bazy danych.
6. Grupa odpowiedzialna za operację i organizację działań:
- a. Organizuje prowadzenie działań ratowniczych, a w szczególności:
 - ewakuację ludzi, inwentarza i dobytku,
 - bezpośrednią techniczną akcją obronną zagrożonych obiektów ochrony przeciwpowodziowej i zagrożonych terenów,
 - b. organizuje ochronę pozostawionego mienia ewakuowanych,
 - c. organizuje działania ochronno-porządkowe zagrożonego, zalanego terenu,

- d. określa potrzeby ludzkie i sprzętowe do prawidłowego prowadzenia działań,
- e. utrzymuje stałą wymianę informacji z kierownikami- dyżurnymi poszczególnych grup Zespołu,
- f. koordynuje działania etatowych służb ratowniczych, wolontariuszy i organizacji pozarządowych,
- g. wskazuje konieczność zapewnienia opieki medycznej poszkodowanym bezpośrednio na obszarze prowadzenia akcji ratowniczej,
- h. wskazuje konieczność zapewnienia opieki weterynaryjnej na zagrożonym, zalanym terenie.

7. Grupa odpowiedzialna za zabezpieczenie logistyczne:

- a. zabezpiecza siły i środki na potrzeby ratowników i poszkodowanych,
- b. organizuje punkty odbioru i przechowywania darów,
- c. organizuje punkty dystrybucji darów,
- d. ustala zasady przyznawania i dystrybucji darów,
- e. koordynuje opracowanie wykazu szkód i strat powodziowych oraz sposobu ich naprawy,
- f. przy ogłoszonym stanie klęski żywiołowej przygotowuje dokumenty wprowadzające obowiązek świadczeń osobistych i rzeczowych,
- g. organizuje ustalenie strat i szkód, w tym celu:
 - ustala osoby odpowiedzialne za daną kategorię uszkodzeń,
 - ustala sposób opisu uszkodzeń i obliczania strat powodziowych.

8. Grupa odpowiedzialna za opiekę zdrowotną i pomoc socjalno-bytową:

- a. organizuje punkty pielęgniarsko-lekarskie w miejscach zakwaterowania dużej ilości ewakuowanych,
- b. organizuje szczepienia ochronne dla poszkodowanych i ratowników zależnie od zagrożenia epidemiologicznego,
- c. nadzoruje stan sanitarny żywności, paszy i źródeł wody pitnej na terenach dotkniętych powodzią,
- d. przygotowuje ocenę stanu sanitarno-epidemiologicznego zalanego terenu pod kątem konieczności odkażenia,
- e. organizuje odkażanie pomieszczeń mieszkalnych i gospodarczych po wypompowaniu wody,
- f. organizuje bezpośrednie udzielanie pomocy socjalnej oraz dystrybucji darów,
- g. organizuje opiekę i nadzór weterynaryjny na zalanych terenach oraz miejscach ewakuowania zwierząt,
- h. organizuje opiekę medyczną i psychologiczną dla poszkodowanych w wyniku powodzi:
 - w miejscach tymczasowego zakwaterowania,
 - w miejscach prowadzenia działań ratowniczych.

V. Zestawienia wielkości charakteryzujące zjawiska meteorologiczne

1. Stany charakterystyczne SSW i SNW

rzeka	Wodowskaz	Km biegu rzeki	Pow. Zlewni	SSW	SNW
		[km]	[km ²]	[cm]	[cm]
Wiśła	Włocławek	679,4	172389	153	66
Wiśła	Toruń	734,7	181033	318	179
Wiśła	Fordon	774,9	186764	313	183
Wiśła	Chełmno	806,8	187399	314	178
Wiśła	Grudziądz	835,0	190291	321	180
Wiśła	Tczew	908,6	194376	384	223
Wiśła	Gdańska Głowa	931,2	194414	554	471
Wiśła	Przegalina	936,0	194419	532	462
Wiśła	Świbno	938,7	194422	519	458

2. Tabela charakterystycznych stanów wody rzeki Wisły

Lp.	Wodowskaz	Kilometr biegu rzeki	Zero wodowskazu (m n.p.m Kr)	Średnia woda cm	Stan ostrzeg. cm	Stan alarm. cm	ABS MAX cm
1	Kraków	78,6		184	370	520	957
2	Zawichost	287,6		332	480	620	891
3	Puławy	372,5		245	450	550	751
4	Warszawa	531,3		241	600	650	773
5	Włocławek	679,4		147	600	650	912
6	Toruń	734,7		319	530	650	979
7	Fordon	774,9		312	530	650	875
8	Chełmno	806,8		311	510	630	958
9	Grudziądz	835,0		319	540	650	928
10	Tczew	908,6	-0,58	384	700	820	1210
11	Gdańska Głowa	931,2	-5,06	553	730	810	1113
12	Przegalina	936,0	-5,08	531	650	700	844
13	Świbno	938,7	-5,08	557	600	680	767
14	Ujście	941,5		500	600	680	750

3. Tabela wykaz charakterystycznych stanów wody na wodowskazach morskich

Lp.	Wodowskaz	Akwen	Rzędna zera wodowskazu	Stan średni	Stan ostrzegawczy	Stan alarmowy	Absolutne maksimum
1	Ustka	Bałtyk	-5,08	500	570	600	667
2	Łeba	Bałtyk	-5,08	500	570	610	668
3	Władysławowo	Bałtyk	-5,08	500	550	570	648
4	Puck	Bałtyk	-5,08	500	550	570	626
5	Hel	Bałtyk	-5,08	500	550	570	700
6	Gdynia	Bałtyk	-5,08	500	550	570	646
7	Gdańsk Port Północny	Bałtyk	-5,08	500	550	570	664

4. Tabela skali stanów morza

Stopień skali stanów morza	Wygląd powierzchni morza lub zalewu
0	Morze gładkie jak lustro
1	Morze pomarszczone, tworzą się zmarszczki o wyglądzie łusek, lecz bez piany na grzbietach.
2	Morze jeszcze spokojne, ale już widać małe, bardzo wyraźne fale, których grzbiety zaczynają się załamywać. Miejscami mogą występować białe grzebienie.
3	Morze pofalowane. Małe fale zaczynają wydłużać się i widać sporo białych grzebieni.
4	Morze wyraźnie pofalowane. Fale średniej wielkości wydłużają się. Dużo białych grzebieni. Możliwość powstawania bryzgów.
5	Morze wzburzone, zaczynają tworzyć się duże fale. Bardzo dużo białych, pianistych grzebieni. Na ogół występują bryzgi.
6	Morze bardzo wzburzone, fale piętrzą się i załamują. Wiatr porywa z nich białą pianę i zaczyna układać pasma wzdłuż kierunku, w którym wieje.
7	Morze groźne, grzbiety (wierzchołki) długich i wysokich fal zaczynają się przewracać i przechodzą w wirujące bryzgi. Pojawia się pył wodny, który może zmniejszać widoczność.
8	Morze spienione, cała powierzchnia morza przybiera biały wygląd. Bardzo wysokie fale o długich zwisających grzbietach przelewają się z hukiem, duże płaty piany układają się w gęste, białe pasma wzdłuż kierunku wiatru. Widzialność zmniejszona.
9	Morze rozhulane, wyjątkowo wysokie fale uformowane w góry wody. Powierzchnia morza pokryta pianą wodną, powietrze zaś wypełnione pyłem wodnym. Zaciera się granica pomiędzy powierzchnią wody i atmosferą.
~	Brak informacji

5. Tabela prędkości wiatru wg beauforta

Nazwa wiatru	Stopnie w skali Beauforta	m/s	km/h	węzły	Objawy na lądzie
Cisza	0	0-0,2	1	1	Dym unosi się prostopadle do góry.
Powiew, słaby wiatr	1-3	0,3-5,4	1-19	1-10	Wiatr porusza liśćmi i gałązkami.
Umiarkowany wiatr	4	5,5-7,9	20-28	11-15	Unoszą się z ziemi śmieci.
Dość silny wiatr	5	8,0-10,7	29-38	16-21	Małe drzewa kołyszą się.
Silny wiatr	6-7	10,8-17,1	39-61	22-33	Trudno utrzymać parasol, drzewa kołyszą się.
Wicher, wiatr sztormowy	8-9	17,2-24,4	62-88	34-47	Wiatr łamie gałęzie i wyrządza drobne szkody na dachach.
Sztorm	10	24,5-28,4	89-102	48-55	Wyrwane drzewa z korzeniami, zerwane dachy.
Silny sztorm	11	28,5-32,6	103-117	56-63	Poważne, rozległe zniszczenia.
Orkan	12	32,7	118	64	Spustoszenie.

Organizacyjnie struktura systemu zarządzania wodami i urządzeniami przeciwpowodziowymi na terenie Miasta Gdańska jest mieszana i skomplikowana ze względu na występowanie wielu podmiotów odpowiedzialnych za poszczególne elementy całego systemu.

Administratorami w granicach Gminy Miasta Gdańsk:

- wód powierzchniowych są: Miasto Gdańsk, którego zadania wykonują Gdańskie Wody sp. z o.o., Urząd Morski, Regionalny Zarząd Gospodarki Wodnej Państwowe Gospodarstwo Wodne Wody Polskie w Gdańsku.
- wałów przeciwpowodziowych są: Miasto Gdańsk, którego zadania wykonują Gdańskie Wody sp. z o.o, oraz Regionalny Zarząd Gospodarki Wodnej Państwowe Gospodarstwo Wodne Wody Polskie w Gdańsku.
- urządzeń – pompowni melioracyjnych są: Miasto Gdańsk, którego zadania wykonują Gdańskie Wody sp. z o.o. oraz Regionalny Zarząd Gospodarki Wodnej w Gdańsku Państwowe Gospodarstwo Wodne Wody Polskie, Rafineria Gdańska.
- urządzeń przeciwpowodziowych - wrót przeciwpowodziowych i przeciwsztormowych Regionalny Zarząd Gospodarki Wodnej w Gdańsku Państwowe Gospodarstwo Wodne Wody Polskie.
- zbiorników retencyjnych Miasto Gdańsk, którego zadania wykonują Gdańskie Wody sp. z o.o.
- kanalizacji deszczowej wraz przepompowniami deszczowymi głównie Miasto Gdańsk, którego zadania wykonują Gdańskie Wody sp. z o.o.

W poniższych tabelach zamieszczono informacje o administratorach cieków, wałów przeciwpowodziowych z uwzględnieniem podziału kompetencji, współzależności, odpowiedzialności i struktury własności.

VI. Wykaz cieków na terenie miasta Gdańska

Nazwa ciek	Numer polderu	Długość (km)		km ciek w gminie	Odbiornik	Odcinki obwałowań		Administrator		Uwagi
		w ogóle	terenie gminy			L (km) od-do	P. (km) od do	cieku	wałów	
1	2	3	4	5	6	7	8	9	10	11
Potok Jelitkowski		9,57	9,57	0+000-9+570	Zatoka Gdańska	-	-	RZGW WP	-	
Potok Graniczny		2,24	2,24	0+000-2+244	Potok Jelitkowski	-	-	RZGW WP	-	
Potok Rynaszewski		3,33	3,33	0+000-3+330	Potok Jelitkowski	-	-	RZGW WP	-	
Potok Prochowy (Ewy)		1,85	1,85	0+000-1+850	Potok Prochowy	-	-	RZGW WP	-	
Potok czystej Wody (Lusi)		1,6	1,6	0+000-1+600	Potok Ewy	-	-	RZGW WP	-	
Potok Bernarda (Klukowski)		1,6	1,6	0+000-1+600	Potok Jelitkowski	-	-	RZGW WP	-	
Potok Strzyża (Bystrzec I)		13,19	13,19	0+000-13+190	Martwa Wiśła	-	-	RZGW WP	-	
Potok Królewski (Bystrzec II)		3,57	3,57	0+000-3+575	Potok Strzyża	-	-	RZGW WP	-	
Potok Jaśkowy		2,05	2,05	0+000-2+050	Potok Królewski	-	-	RZGW WP	-	
Potok Jasień		4,91	4,91	0+000-4+910	Potok Strzyża	-	-	RZGW WP	-	
Potok Matarnicki		1,86	1,86	0+000-1+860	Potok Strzyża			RZGW WP		

Potok Siedlicki		6,77	6,77	0+000-6+770	Kanał Raduni	-	-	RZGW WP	-	
Potok Oruński		7,695	7,695	0+000-7+695	Kanał Raduni	-	-	RZGW WP	-	
Potok Kowalski		3,42	1,63	0+000-1+628	Potok Oruński	-	-	RZGW WP	-	
Potok Kozacki		1,72	1,72	0+000-1+720	Potok Oruński	-	-	RZGW WP	-	
Potok Szadulski		0,78	0,78	0+000-0+781	Potok Oruński	-	-	RZGW WP	-	

1	2	3	4	5	6	7	8	9	10	11
Potok Maćkowy		3,16	3,16	0+000-3+158	Kanał Raduni	-	-	RZGW WP	-	
Potok M.-2		1,58	1,58	0+000-1+579	Kanał Raduni	-	-	RZGW WP	-	
Potok Św. Wojciech		5,52	2,44	0+000-2+443	Kanał Raduni	-	-	RZGW WP	-	
Potok Borkowski		3,3	1,74	0+000-1+738	Potok Św. Wociech	-	-	RZGW WP	-	
Potok Strzelenka		4,83	2,92	1+910-4+830	Potok Strzelniczna			RZGW WP		
Potok Smęgorzyński		2,05	1,14	0+910-2+050	Struga Sulmin			RZGW WP		
Kanał Warzywód I		2,82	2,82	0+000-2+820	Martwa Wiśła	-	-	Gd. Wody	-	
Kanał Warzywód II		1,03	1,03	0+000-1+030	Kanał Warzywód I	-	-	Gd. Wody	-	
Kanał Warzywód III		2,64	2,64	0+000-2+645	Kanał Warzywód I	-	-	Gd. Wody	-	
Kanał C - Polder Orunia	21	1,46	1,46	0+000-1+460	Kanał A - pold. Orunia	-	-	Gd. Wody	-	
Kanał A - Polder Olszynka	20	2,2	2,2	0+000-2+200	Mottawa	-	-	Gd. Wody	-	
Kanał Rudnicki		1	1	0+000-0+990	Optyw Mottawy	0+150- 0+990	0+210-0+990	Gd. Wody	Gd. Wody	
Kanał A	5	2,76	2,76	0+000-2+760	Kanał Rudnicki	-	-	Gd. Wody	-	

Kanał B	5	0,85	0,85	0+000-0+850	Kanał A - pold Rudniki	-	-	RZGW WP	-	
Kanał D	5	1,21	1,21	0+000-1+206	Kanał A - pold Rudniki	-	-	Gd. Wody	-	
Kanał G	1	0,71	0,71	0+000-0+708	Kanał Pleniewski	-	-	Gd. Wody	-	
Kanał Gnilna Łacha		2,52	2,52	0+000-2+520	Martwa Wisła	-	-	Gd. Wody	-	
kanał K		2,49	2,49	0+000-2+490	Martwa Wisła	-	-	Gd. Wody	-	
Kanał K-1		1,55	1,55	0+000-1+550	Kanał K	-	-	Gd. Wody	-	
Kanał Ku Ujściu		1,46	1,46	0+000-1+460	Kanał A do K. Kaszub	-	-	Gd. Wody	-	
Kanał Raduni		10,35	10,35	0+000-10+347	Mottawa	-	2+100-4+030 4+665-10+347	Gd. Wody	Gd. Wody	

1	2	3	4	5	6	7	8	9	10	11
Kanał B	4	2,95	2,95	0+000-2+950	Kanał A <i>p.Przejazdow</i> <i>o</i>	-	-	RZGW WP	-	
Doprowadzalnik nr 1		4,7	0,42	4+280-4+700	Kanał Piaskowy	-	-	RZGW WP	-	
Kanał Niegowski		3,6	3,43	0+170-3+600	<i>Czarna Łacha</i>	-	-	RZGW WP	-	
Kanał Pleniewski		3,85	3,85	0+000-3850	Martwa Wisła	0+000-1+750	0+000-3+350	RZGW WP	RZGW WP	
Kanał B-1 <i>polder</i> <i>Rudniki</i>	5	2,64	2,64	0+000-2+640	Kanał A <i>p.</i> <i>Rudniki</i>	-	-	RZGW WP	-	
Kanał B <i>polder</i> <i>Rudniki</i>	5	3,46	3,46	0+000-3+460	Kanał A <i>p.</i> <i>Rudniki</i>	-	-	RZGW WP	-	
Kanał A <i>polder</i> <i>Olszynka</i>	20	0,22	0,22	0+000-0+220	Mottawa	-	-	RZGW WP	-	
Kanał B <i>polder</i> <i>Olszynka</i>	20	2,49	2,49	0+000-2+490	Kanał A <i>p.</i> <i>Olszynka</i>	-	-	RZGW WP	-	
Kanał D <i>polder</i> <i>Olszynka</i>	20	2,92	2,92	0+000-2+916	Kanał B <i>p.</i> <i>Olszynka</i>	-	-	RZGW WP	-	
Kanał E <i>polder</i> <i>Olszynka</i>	20	2,69	2,69	0+000-2+692	Kanał B <i>p.</i> <i>Olszynka</i>	-	-	RZGW WP	-	
Kanał A <i>polder</i> <i>Orunia</i>	21	3,07	3,07	0+000-3+066	Mottawa	-	-	RZGW WP	-	
Kanał B <i>polder</i> <i>Orunia</i>	21	2,79	2,79	0+000-2+790	Kanał A <i>p.</i> <i>Orunia</i>	-	-	RZGW WP	-	

Kanał D polder Orunia	21	2,03	2,03	0+000-2+030	Kanał A p. Orunia	-	-	RZGW WP	-	
Kanał A polder Sobieszewo	34	6,98	6,98	0+000-6+980	Martwa Wisła	-	0+000-0+550	RZGW WP	-	
Kanał B polder Sobieszewo	34	2,4	2,4	0+000-2+400	Kanał A p. Sobieszewo	-	-	RZGW WP	-	
Kanał C polder Sobieszewo	34	5,72	5,72	0+000-5+720	Kanał B p. Sobieszewo	-	-	RZGW WP	-	
Kanał D polder Sobieszewo	34	2,48	2,48	0+000-2+484	Kanał A p. Sobieszewo	-	-	RZGW WP	-	
Doprowadzalnik nr 1 p. 38 polder Sobieszewo	34	5,35	5,35	0+000-5+350	Wisła	-	-	RZGW WP	-	
Rzeka Czarna Łacha		7,04			Mottawa	0+000-1+130	0+000-1+130	RZGW WP	RZGW WP	
Rzeka Mottawa		30,02	7,51	0+000-3+040 3+040-7+510	Martwa Wisła	3+300-4+850 4+850-7+510	3+040-4+850 4+850-9+100	RZGW WP	Gd. Wody RZGW WP	

1	2	3	4	5	6	7	8	9	10	11
Rzeka Wisła		25,6	7,8	933+600- 941+400	Zatoka Gdańska	23+300- 30+600		RZGW WP	RZGW WP	
Rzeka Radunia		35,3	6,26	0+000- 6+290	Mottawa	0+000- 6+263	0+273-4-370 4+728- 6+108	RZGW	RZGW WP	nasyp kolejowy 358m
Rzeka Martwa Wisła		11,5	11,5	0+000- 11+500	Zatoka Gdańska	15+500- 17+500	0+000- 10+050	RZGW Urząd Morski	RZGW WP	Podział wód rozporządzeni e
Optyw Mottawy		2,6	2,6	0+000- 2+600	Martwa Wisła	0+000- 2+600	0+000- 2+500	brak	Gd. Wody	
Rzeka Mottawa		0,88	0,88	0+000- 0+875	Martwa Wisła	0+000- 0+875	0+0002- 0+875	RZGW WP	Gd. Wody	Podział wód rozporządzeni a
Struga R Łostowice		6,8	6,8	0+000- 6+800	Martwa Wisła	-	-	RZGW WP	-	
Rzeka Wisła Śmiała		2,5	2,5		Zatoka Gdańska	-	-	Urząd Morski	-	

VII. Wykaz obwałowań rzek i kanałów na terenie Miasta Gdańska

Lp	Nazwa ciek	Wał	Całkowita długość [mb]	średnia szerokość korony wału [m]	średnia wysokość wału [m]	Nachylenie skarp		Rzędna korony wału		Stan wody		Administrator	Powierzchnia chroniona wałem
		L-lewy				P-prawy	od lądowej	od wodnej	początek	koniec	ostrzeżeniowy		
1	3	4	5	6	7	8	9	10	11	12	13	14	15
1	Rzeka Mottawa	L	1547	1,5	2,0	1:1,5	1:1,5	2,2	2,46	0,5	0,7	M-to Gdańsk	1400
		L	2800	5,5	2,1	1:1,5	1:1,5	2,4	2,40	0,5	0,7	RZGW WP	1490
		P	1715	1,5-	2,0	1:1,5	1:1,5	2,2	2,50	0,5	0,7	M-to Gdańsk	1500
		P	3950	2,0	2,1	1:1,5	1:1,5	2,4	2,40	0,5	0,7	RZGW WP	1500
2	Rzeka Wiśła	L	7300	4,7	8,0	1:2	1:3	8,4	8,60	1,0	1,8	RZGW WP w Gdańsku	5070
3	Kanał odpływowy s.p. nr 34	P	550	2,5	2,0	1:1,5	1:1,5	2,0	1,80	0,5	0,7	RZGW WP w Gdańsku	1800
4	Rzeka Radunia	L	6263	4,0	3,0	1:1,5	1:1,5	2,2	5,20	0,5	0,7	RZGW WP	5907
		P	5750	4,5	3,0	1:1,5	1:1,5	2,2	2,20	0,5	0,7	w Gdańsku	1490
5	Kanał Rudnicki	L	840	1,0	1,6	1:1,5	1:1,5	2,0	2,0	0,4	0,5	Miasto Gdańsk	1500
		P	780	3,5	1,6	1:1,5	1:1,5	2,0	2,0	0,4	0,5		1500

6	Optyw Motławy	P L	2600 533	2,0- 3,0	1,5	1:1,5	1,21- 1:1,5	2,2	2,78	0,5	0,7	Miasto Gdańsk	1500
7	Kanał Raduni	P	7315	5,0	3,75	1:2	1:2,4	8,92	12,13			Miasto Gdańsk	5907
8	Kanał Pleniewski	L	1388	2,0	1,75	1:2	1:2	1,4	1,4	0,4	0,5	RZGW WP	1500
		P	3430	2,0	1,75	1:2	1:2	1,4	1,4	0,4	0,5	w Gdańsku	4800
9	Rzeka Czarna Łacha	L	1130	2,0	3,0	1:1,5	1:1,5	2,2	2,2	0,6	0,8	RZGW WP w Gdańsku	340
10	Rzeka Martwa Wiśła	L	5800 2000	6,0	6,5	1:1,5	1:1,5	8,3	7,00	0,5	0,7	- RZGW WP	280
		P	10050	8,0	5,5	1:1,5	1:1,5	1,4	10,3	0,5	0,7	RZGW WP	1800

VIII. Zestawienie zbiorników retencyjnych administrowanych przez „Gdańskie Wody”

Potok Oliwski i jego zlewnia						
Lp.	Nazwa obiektu	Opis	Pojemność retencyjna [m ³]	Powierzchnia [m ²]	Poziom piętrzenia [m n.p.m]	
					Max PP	Rzędna korony
1	Zbiornik nr 1 - Jelitkowska	km potoku 0+327	5 050	10100,0	2,18	2,85
2	Zbiornik nr 2 - Orłowska	km potoku 0+920	2 900	5800,0	6,1	7
3	Zbiornik nr 3 - Chłopska	km potoku 1+411	6 000	12000,0	9,5	9,6
4	Zbiornik nr 4 - Subistawa	km potoku 2+143	23 763	31000,0	16,2	16,69
5	Zbiornik nr 5 - Grunwaldzka	km potoku 2+819	8 450	16900,0	20,4	21,67
6	Zbiornik nr 6 - Opacka	km potoku 3+100	3 450	6900,0	23,6	24
7	Zbiornik nr 7 - Park Oliwski	km potoku 3+356	2 850	5700,0	---	---
8	Zbiornik nr 8 - Spacerowa	km potoku 4+010	5 040	10800,0	33,8	34,84
9	Zbiornik nr 11 - Kuźnia wodna	km potoku 5+144	3 200	6400,0	47,5	48
10	Zbiornik nr 12 - Bytowska 4	km potoku 5+375	3 150	6300,0	52,5	53,26
11	Zbiornik nr 14 - Bytowska 4a	km potoku 5+910	4 150	8300,0	62,3	62,72
12	Zbiornik Orłowska II	potok Graniczny - dopływ	9 581	14100,0	2,7	3,65
13	Zbiornik Owczarnia	dopływ do potoku Ewy	1 476	8000,0	138,17	138,28

Zlewnia Strzelenka						
Lp.	Nazwa obiektu	Opis	Pojemność retencyjna [m ³]	Powierzchnia [m ²]	Poziom piętrzenia [m n.p.m]	
					Max PP	Rzędna korony
1	Zbiornik Barniewice	zbiornik na kanalizacji deszczowej	5 192	4400,0	139,68	140,02
2	Zbiornik Klukowo	zbiornik na rowie	8 016	14600,0	121,55	121,75
3	Zbiornik Rębiechowo III	zbiornik na kanalizacji deszczowej	71 640	19700,0	134,84	136,51
4	Zbiornik Budowlanych II	zbiornik na rowie	14 260	7500,0	125,58	126,04
5	Zbiornik Osowa II	zbiornik na kanalizacji deszczowej	15 000	13700,0	---	
6	Zbiornik Strzelniczka II	potok Strzelniczka - dopływ	46 620	45000,0	---	---

Zlewnia Strzyża						
Lp.	Nazwa obiektu	Opis	Pojemność retencyjna [m ³]	Powierzchnia [m ²]	Poziom piętrzenia [m n.p.m]	
					Max PP	Rzędna korony
1	Zbiornik Kiełpinek	km potoku 11+021 - 11+346	59 063	21700,0	106,9	108,87
2	Zbiornik Nowiec II	km potoku 7+718 - 7+785	8 336	5200,0	66,02	66,11
3	Zbiornik Górne Młyny	km potoku 7+618 - 7+658	2 630	4200,0	63,1	63,3
4	Zbiornik Ogrodowa	km potoku 5+995	1 500	3000,0	47	---
5	Zbiornik Srebrniki	km potoku 2+712	67 900	35700,0	38	38,2
6	Zbiornik Kilińskiego	km potoku 2+712, zbiornik zamknięty	16 000	1560,0	---	---

7	Zbiornik Potokowa - Słowackiego	zbiornik na kanalizacji deszczowej	6 700	3000,0	---	---
8	Zbiornik Wileńska	zbiornik na Potoku Królewskim	7 070	12800,0	---	---
9	Zbiornik Jasień	zbiornik na Potoku Jasień	48 487	37500,0	88,7	89,16
10	Zbiornik Jaškowa Dolina	zbiornik na potoku Jaškowym	6 129	6221,7		

Potok Siedlicki						
Lp.	Nazwa obiektu	Opis	Pojemność retencyjna [m ³]	Powierzchnia [m ²]	Poziom piętrzenia [m n.p.m]	
					Max PP	Rzędna korony
1	Zbiornik Powstańców Warszawskich - Mokra Fosa	zbiornik na kanalizacji deszczowej	3 400	3000,0	13	13,82
2	Zbiornik Zabornia	km potoku 3+647 - 3+800	5 460	4200,0	50,8	51,06
3	Zbiornik Myśliwska	km potoku 4+200 - 4+842	7 222	6400,0	61,2	61,2
4	Zbiornik Łabędzia	zbiornik na rowie	14 440	17900,0	64	64,6
5	Staw Cyganka	zbiornik na kanalizacji deszczowej	311	1800,0	---	---
6	Zbiornik Jabłoniowa	zbiornik na rowie	5 715	18800,0	89,5	89,92
7	Zbiornik Cedrowa	zbiornik na rowie	3 010	10400,0	74,55	75,31
8	Zbiornik Ujeścisko	zbiornik na kanalizacji deszczowej	4 193	1400,0	---	---

Potok Oruński						
Lp.	Nazwa obiektu	Opis	Pojemność retencyjna [m ³]	Powierzchnia [m ²]	Poziom piętrzenia [m n.p.m]	
					Max PP	Rzędna korony
1	Zbiornik Świętokrzyska I	km potoku 4+700	129 430	68000,0	54,58	55,27
2	Zbiornik Świętokrzyska II	km potoku 3+700	52 500	75000,0	45,4	46,12
3	Zbiornik Wielkopolska	zbiornik na dopływie	1 740	11500,0	41,1	42,37
4	Zbiornik Wieżycka	zbiornik na dopływie	1 090	5100,0	43,35	43,59
5	Zbiornik Augustowska	km potoku 1+900	26 355	11300,0	30,7	31,1
6	Zbiornik Jeleniogórska	zbiornik na kanalizacji deszczowej	2 460	10900,0	62,6	63,21
7	Zbiornik Przemyska - Białostocka	zbiornik na kanalizacji deszczowej	2 010	5900,0	68,9	70
8	Zbiornik Warszawska	zbiornik na kanalizacji deszczowej	1 562	7100,0	---	74,87

Kanał Raduni i Potok Maćkowy						
Lp.	Nazwa obiektu	Opis	Pojemność retencyjna [m ³]	Powierzchnia [m ²]	Poziom piętrzenia [m n.p.m]	
					Max PP	Rzędna korony
1	Zbiornik Platynowa	zbiornik na kanalizacji deszczowej	3 230	6300,0	38,82	40,4
2	Zbiornik Madalińskiego	zbiornik na kanalizacji deszczowej	8 495	9130,0	46,9	48,09
3	Zbiornik Cztery Pory Roku	zbiornik na potoku Maćkowy	610	400,0		
4	Zbiornik Kolorowy	zbiornik na potoku Maćkowy	3 170	7600,0	44,6	45,33
5	Zbiornik górny	zbiornik na potoku M2	2 400	4800,0	---	---
6	Zbiornik dolny	zbiornik na potoku M2	2 130	4300,0	---	---
Kanał Warzywód						

Lp.	Nazwa obiektu	Opis	Pojemność retencyjna [m ³]	Powierzchnia [m ²]	Poziom piętrzenia	
					Max PP	Rzędna korony
1	Zbiornik Uczniowska	-	870	500,0	---	---

Kolektor Kołobrzeski						
Lp.	Nazwa obiektu	Opis	Pojemność retencyjna [m ³]	Powierzchnia [m ²]	Poziom piętrzenia	
					Max PP	Rzędna korony
1	Zbiornik ROD Przy Torze ul. Hynka	zbiornik na kanalizacji deszczowej	1 562	700,0	---	---

Pozostałe						
Lp.	Nazwa obiektu	Opis	Pojemność retencyjna [m ³]	Powierzchnia [m ²]	Poziom piętrzenia	
					Max PP	Rzędna korony
1	Zbiornik Bielkówko	-	5 000	6200,0	---	---

ZESTAWIENIE ZBIORNIKÓW RETENCYJNYCH W M. GDAŃSK

Podsumowanie objętości retencyjnej zbiorników należących do Gminy Miasta Gdańsk				
na dzień 31 grudnia 2023				
zlewnia	potok	liczba obiektów	objętość	objętość w zlewni
Potok Oliwski (Jelitkowski)		13	79 060	79 060
rzeka Strzelenka		6	160 728	160 728
Potok Strzyża		10	223 815	223 815
Kanał Raduni	Potok Siedlicki	8	43 751	

	Potok Oruński	8	217 147	
	pozostałe	6	20 035	280 933
Kanał Warzywód		1	870	870
Kolektor Kołobrzeski		1	1 562	1 562
inne		1	5 000	5 000
	suma:	54	suma objętości retencyjnej:	751 968

IX. Wykaz melioracyjnych stacji pomp na terenie Miasta Gdańska

L.P	NAZWA POMPOWNI	LOKALIZACJA	WYDAJNOŚĆ dm ³ /s	ADMINISTRATOR
MELIORACYJNE				
1	Gniła Łacha	Stogi ul. Nad Brzegiem do rzeki Martwa Wisła obszar odwadniany 200 [ha]	2*400=800	Gdańskie Wody
2	Gwiazdowskiego	Brzeźno ul. Łozy, do kanału Warzywód II – obszar odwadniany 27 [ha]	3*110=330	Gdańskie Wody
3	Kaczeńce	Stogi ul. Kaczeńce, Rów K rzeka Martwa Wisła obszar odwadniany 450 [ha]	3*360=1080	Gdańskie Wody
4	Kochanowskiego	Letnica ul. Kochanowskiego, do kanału Warzywód III – obszar odwadniany 268 [ha]	2*222=444	Gdańskie Wody
5	Płonia Mała nr 1	Płonia Mała ul. Sztutowa do rz. Rozwójki obszar odwadniany 21 [ha]	80+110=190	Gdańskie Wody
6	Zawodzie	Rudniki 5, Kanał Rudnicki – obszar odwadniany 509 [ha]	450+400=850	Gdańskie Wody
7	Pas Nadmorski	Zaspa ul. Jana Pawła II, molo do kolektora kołobrzeska – obszar odwadniany 36 [ha]	2*70=140	Gdańskie Wody
8	Nowy Port	Nowy Port ul. Starowiślna, Warzywód I do Martwej Wisły – obszar odwadniany 750 [ha]	3*266=800	Gdańskie Wody
9	Olszynka Nr 20	ul. Olszyńska Rzeka Motława obszar odwadniany 725 [ha]	2000	RZGW WP w Gdańsku
10	Niegowo Nr 22	polder odwadniany przez stację pomp nr 23 Rokietnicca położoną na terenie Pruszcza Gdańskiego – Czarna Łacha obszar odwadniany [340]	800	RZGW WP w Gdańsku
11	Sobieszewo Nr 34	ul. Przegalińska 11 – Rzeka Martwa Wisła obszar odwadniany 1524 [ha]	2400	RZGW WP w Gdańsku

12	Orunia Nr 21	ul. Przybrzeżna 38 – Rzeka Motława obszar odwadniany 605 [ha]	2000	RZGW WP w Gdańsku
----	--------------	--	------	----------------------

X. Wykaz stacji pomp na kanalizacji deszczowej na terenie miasta Gdańska

L.P	NAZWA POMPOWNI	LOKALIZACJA	WYDAJNOŚĆ dm ³ /s	ADMINISTRATOR
DESZCZOWE				
1	Antygony - Junony	Osowa ul. Antygony	2*70=140	Gdańskie Wody
2	Brzeżno	Brzeżno ul. Wczasy	4*360=1440	Gdańskie Wody
3	Jana Pawła II	Zaspa al. Jana Pawła II	3*100=300	Gdańskie Wody
4	Forum Gdańsk I	Stacja Śródmieście SKM	3*23 = 69	Gdańskie Wody
5	Forum Gdańsk II	Stacja Śródmieście SKM	2*7,5 = 15	Gdańskie Wody
6	P1 Dobra	Dolne Miasto ul. Dobra	2*100=200	Gdańskie Wody
7	P2 Kamienna Grobla	Dolne Miasto ul. Kamienna Grobla	2*100=200	Gdańskie Wody
8	P3 Kamienna Grobla	Dolne Miasto ul. Kamienna Grobla	2*225=450	Gdańskie Wody
9	Reymonta	Wrzeszcz ul. Reymonta – tunel dla pieszych	2*8=16	Gdańskie Wody
10	Obywatelska	Wrzeszcz ul. Obywatelska – tunel dla pieszych	2*8=16	Gdańskie Wody
11	Kilińskiego/Hynka	Wrzeszcz ul. Hynka – tunel dla pieszych	2*8=16	Gdańskie Wody
12	Marynarki Polskiej 1	Letnica ul Marynarki Polskiej	2*10=20	Gdańskie Wody
13	Marynarki Polskiej 2	Letnica ul Marynarki Polskiej	2*10=20	Gdańskie Wody
14	Marynarki Polskiej 3	Letnica ul Marynarki Polskiej	2*10=20	Gdańskie Wody
15	Marynarki Polskiej 4	Letnica ul Marynarki Polskiej	2*10=20	Gdańskie Wody
16	Marynarki Polskiej 5	Letnica ul Marynarki Polskiej	3*200=600	Gdańskie Wody

17	Galeria Metropolia	Wrzeszcz, ul. Kilińskiego – Galeria Metropolia	$2*160=320$	Gdańskie Wody
18	Jednorożca	Osowa ul. Jednorożca	$2*180 =360$	Gdańskie Wody
19	Kapliczna	Jelitkowo ul. Kapliczna	$4*230=880$	Gdańskie Wody
20	Kliniczna	Młyniska, ul. Kliniczna	$3*90=270$	Gdańskie Wody
21	Szczecińska	Przymorze ul. Szczecińska	$2*200=400$	Gdańskie Wody
22	Piastowska	Oliwa ul. Piastowska	$2*79=158$	Gdańskie Wody
23	Pomorska - Subisława	Przymorze ul. Pomorska	$3*88=265$	Gdańskie Wody
24	Wielopole	Letnica ul. Wielopole	$4*541=2164$	Gdańskie Wody
25	Miałki Szlak - Sucharskiego	Rudniki, tunel im. Grzegorza Oryszczaka	$2*18=36$	Gdańskie Wody
26	Budzysza - Lenartowicza	Przeróbka ul. Lenartowicza/Budzysza	$2*183=366$	Gdańskie Wody
27	Elbląska	Dolne Miasto ul. Elbląska - tunel	$2*10=20$	Gdańskie Wody
28	Łąkowa	Dolne Miasto ul. Łąkowa - tunel	$2*10=20$	Gdańskie Wody
29	Klukowo	Klukowo ul. Spadochroniarzy (Bibus Menos)	$1*140+2*280=700$	Gdańskie Wody
30	Litewska	Biały Dworek ul. Litewska, do Martwej Wisły	$3*236=708$	Gdańskie Wody
31	Św. Wojciech	Św. Wojciech ul. Tr. Św. Wojciecha	$3*65=195$	Gdańskie Wody
32	Lipce II	Lipce – Orunia do rowu B59	$3*255=765$	Gdańskie Wody
33	Na Stępce – Angielska Grobla	Śródmieście, ul. Na Stępce	$2*711=1422$	Gdańskie Wody
34	Stryjewskiego	Stogi, ul. Stryjewskiego	$3*650=1950$	Gdańskie Wody
35	Lipce I drenażowa	Orunia Dolna, ul. Niegowska do rz. Raduni	$2*70=140$	Gdańskie Wody

XI. LOKALIZACJA PUNKTÓW POBORU WORKÓW Z PIASKIEM DEDYKOWANYCH SŁUŻBOM MIEJSKIM:

Lokalizacja terenowych punktów worków z piaskiem				
LP	Lokalizacja	Worki z piaskiem (ilość palet x ilość worków)	Ilość worków w sztukach	Piasek [T]
Rejon Zachód				
1	Zbiornik Słowackiego - Potokowa, Potokowa 8	21x30	630	15
2	Piaskownik Jana Pawła II, Czarny Dwór 18/7	20x30+50	650	30
3	Baza Kokoszki, Budowlanych 15	10x30	300	10
4	Przepompownia Wielopole, Wiślna 22	24x30	720	30
5	Zbiornik Barniewice	10x30	300	10
Rejon Centrum				
6	Piaskownik Ofiar Grudnia 70, Jana Michonia	10x50	500	10
7	Zbiornik Cedrowa, Cedrowa 4	20x50	1000	30
8	Zbiornik Łabędzia, Łabędzia 14	20x50	1000	20
9	Zbiornik Augustowska	12x40	480	10
10	Zbiornik Zabornia, Kartuska 258	10x50	500	-
Rejon Wschód				
11	Przepompownia Rudniki - Zawodzie, Zawodzie 31a	10x30 + 400	700	20
12	Baza Kaczeńce, Kaczeńce 33	brak palet	1500	20
13	Zakłady Naprawcze Taboru Kolejowego (obr. 92 dz. 8/11)	28x30	840	-
KM Policji w Gdańsku				
14	Komenda Miejska Policji w Gdańsku, ul. Nowe Ogrody 27	3x50	150	-
15	Komisariat Policji w Gdańsku IV, ul Kaprów 14	1x30	30	-
16	Komisariat Policji w Gdańsku V, ul. Obrońców Wybrzeża 19	2x30	60	-
17	Komisariat Policji w Gdańsku VIII, ul. Kartuska 245	1x50	50	-

XII. Wykaz ilości mieszkańców (według ulic) dzielnic zagrożonych powodzią lub podtopieniami

Wykaz ilości mieszkańców (wg. ulic) dzielnic zagrożonych powodzią lub podtopieniami na dzień 19-09-2024 r.	
Dzielnica/Ulica	Liczba mieszkańców zameldowanych
KRAKOWIEC-GÓRKI ZACHODNIE	
GÓRECKA	7
JANA RYBIŃSKIEGO	7
JODŁOWA	450
KĘPNA	183
KRZYSZTOFA MRONGOWIUSZA	37
KUTNOWSKA	164
ŁĘCZYCKA	126
ŁOWICKA	247
MEWY	21
NAD BRZEGIEM nr 3	0
PRZEŁOM	53
SÓWKI	286
STECZKA	45
STOGI	3
WYCIĄG	0
ZAWIŚLAŃSKA	3
ŻAKÓW	1
OLSZYŃKA	
ALTANKI	99
BLUSZCZOWA	33
BŁOŃSKA	107
BRATKI	21
DWORKOWA	104

DZWONKI	9
FIOŁKOWA	0
GĘSIA	54
GOŹDZIKOWA	7
JAŚMINOWA	23
JELINKI	24
KACZA	4
KRÓTKA	39
LETNIA	68
LISTKI	2
ŁANOWA	251
ŁĘGI	37
MAJOWA	59
MAKI	182
MIEDZA	37
MIODOWA	38
MODRA	371
NA SZAŃCACH	4
NIEZAPOMINAJEK	23
NIWKI	142
OLSZYŃSKA	131
OSIEDLE	73
OSTRÓŻEK	0
PASIECZNA	73
PIWONII	3
PUSTA	66
SIERPOWA	38
SŁONECZNIKOWA	56
STOKROTKI	53

SZAROTKI	88
ŚCIEŻKI	30
TULIPANÓW	6
WĄSKOTOROWA	15
WILGI	37
WSPÓLNA	40
ZAGONY	22
ZAWODZIE	145
ZIELNA	76
ZUCHÓW	0
ŻARNOWIECKA	39
ŻURAWIA	68
ORUNIA-ŚW. WOJCIECH-LIPCE	
ANTONIEGO MADALIŃSKIEGO	18
ARONIOWA	0
BATALIONÓW CHŁOPSKICH	110
BOCZNA	48
BRZEGI	172
CIENISTA od nr 1 do nr 19Z nieparzyste i od nr 2 do nr 10Z parzyste	51
CMENTARNA	22
DALEKA	14
DIAMENTOWA	423
DWORCOWA	110
FIGOWA	0
GŁOGOWA	0
GŁUCHA	610
GOŚCINNA	87
GRABOWA	130

GRANITOWA	408
GRONOWA	0
INSPEKTORSKA	31
JAGODOWA	0
JUNACKA	50
KĄTOWA	0
KOLONIA ANIELINKI	123
KOLONIA MYSIA	33
KOLONIA ORKA	25
KOLONIA ROLA	44
KOLONIA ZARANIE	3
KORALOWA	412
KROKUSOWA	4
LIPCE	57
MAŁOMIEJSKA	277
MOSTOWA	33
NAD STARĄ RADUNIĄ	33
NAKIELSKA	3
NIEGOWO	107
NIEGOWSKA	13
NOWINY	476
PERŁOWA	426
PIASKOWA	192
PLAC ORUŃSKI	28
PO SCHODKACH	137
PODMIEJSKA	263
POLESKA	9
PRZY TORZE	142
PRZYBRZEŻNA	173

PRZYJEMNA	171
PTASIA od nr 1 do nr 33Z nieparzyste i od nr 55 do nr 57Z	345
RADUNICKA	16
RADUŃSKA	467
RÓWNA	188
RUBINOWA	319
RYSZARDA TOMCZAKA	60
RZECZNA	64
SANDOMIERSKA	198
SERBSKA	6
SMEŃNA	82
SMOLEŃSKA	115
SMOLNA	83
STAROGARDZKA od nr 1 do nr 20Z	109
STEFANA RAMUŁTA	219
STROMA	73
SZAFIROWA	82
SZKOCKA	16
TADEUSZA REJTANA	180
TRAKT ŚW. WOJCIECHA	1746
TURKUSOWA	90
UBOCZE	473
UKOŚNA	26
UROCZA	59
WĄWÓZ	106
WOŁYŃSKA	20
WSCHODNIA	108
ZAMIEJSKA od nr 1 do nr 28Z	112
ZAWIEJSKA	155

ZAWILCOWA	25
ZWIĄZKOWA	362
ŻABIA	34
ŻUŁAWSKA	1104
RUDNIKI	
BENZYNOWA	1
ELBLĄSKA od nr 66 do końca parzyste i od nr 79 do końca nieparzyste	91
GDĄSKIEGO KOLEJARZA	71
LITEWSKA	27
MIAŁKI SZLAK	196
MICHAŁKI	1
NAFTOWA	2
OPŁOTKI	16
OSTY	0
PŁOŃSKA	32
POŁĘŻE	44
PROSTA	0
RZĘSNA	126
SITOWIE	18
SZTUTOWSKA	6
TAMA PĘDZICHOWSKA	6
TARCICE	34
TARNINY	140
ZAGROBLE	111
WYSPA SOBIESZEWSKA	
100-LECIA ZWIĄZKU HARCERSTWA POLSKIEGO	0
AKWENOWA	15

ASTROWA	27
BARWNA	3
BEGONIOWA	0
CZAJKI	19
CZYŻYKÓW	10
DULKOWA	53
FALOWA	9
FORSYCJI	19
FREZJOWA	13
GROSKOWA	8
GWIAZDZISTA	2
HELENY MODRZEJEWSKIEJ	10
HIACYNTOWA	10
IŁOWA	2
JACHTOWA	23
JODOWA	60
KANAŁOWA	21
KAPITAŃSKA	0
KEMPINGOWA	27
KLIMATYCZNA	55
KOLONIJNA	31
KRAŃCOWA	9
KRYŁOWA	12
KSIĘŻYCOWA	0
KWIATOWA	155
LAZUROWA	9
LEWKONIEWSKA	2
MARYNARSKA	3
MIECZYŚLAWA BOGUCKIEGO	370

NADWIŚLAŃSKA	303
NARCYZOWA	159
ORNITOLOGÓW	56
PIESZA	5
POGODNA	14
PPŁK. POHORECKIEGO	12
PROMIENISTA	112
PRZEGALIŃSKA	200
RADOSNA	7
RONDO RYBAKÓW	0
RUFOWA	19
SŁOWIKÓW	11
SOBIESZEWSKA	0
SZKUTNICZA	0
ŚWIBNIEŃSKA	416
TĘCZOWA	123
TRAŁOWA	15
TURYSTYCZNA	302
UKRYTA	2
URWISTA	51
UZDROWISKOWA	87
WĘGORZOWA	30
WIENIECKA	79
WIOSŁOWA	193
WODNA	5
ŻONKIŁOWA	21

Wykaz obiektów wyznaczonych do przejęcia doraźnie ewakuowanej ludności Miasta Gdańska - załącznik nr 2

XIII. Ilość przybliżona pojazdów (według ulic) w dzielnicach zagrożonych powodzią lub podtopieniem (samoewakuacja)**WYSPA SOBIESZEWSKA**

Dzielnica/ulica	Ilość zameldowanych mieszkańców
AKWENOWA	16
ASTROWA	19
BARWNA	3
BEGONIOWA	0
BOGUCKIEGO	379
CZAJKI	11
CZYŻYKÓW	16
DULKOWA	48
FALOWA	10
FORSYCJI	7
FREZJOWA	3
GROSZKOWA	6
GWIAŹDZISTA	1
HERBERTA ZBIGNIEWA	0
HIACYNTOWA	14
IŁOWA	0
JACHTOWA	13
JODOWA	43
KANAŁOWA	22
KAPITAŃSKA	0
KEMPINGOWA	22
KLIMATYCZNA	83
KOLONIJNA	19
KRAŃCOWA	12
KRYŁOWA	8
KSIĘŻYCOWA	0
KWIATOWA	232
LAZUROWA	19
LEWKONIOWA	3

MJR ŁUPASZKO	0
MARYNARSKA	1
MODRZEJEWSKIEJ HELENY	0
MOST 100 LECIA ODZYSKANIA	0
NADWIŚLAŃSKA	329
NARCYZOWA	177
ORNITOLOGÓW	66
PIESZA	6
POGODNA	17
PPLK. POHORECKIEGO	8
PROMIENISTA	161
PRZEGALIŃSKA	305
RADOSNA	6
RONDO RYBAKÓW	0
RUFOWA	29
SOBIESZEWSKA	0
SŁOWIKÓW	10
SZKUTNICZA	4
ŚWIBNIĘSKA	437
TRAŁOWA	13
TURYSTYCZNA	234
TĘCZOWA	164
UKRYTA	2
URWISTA	53
UZDROWISKOWA	104
WINIECKA	0
WIOSŁOWA	138
WODNA	48
WĘGORZOWA	33
ŻONKIŁOWA	9
100-LECIA ZHP	0
RAZEM	3363

GÓRKI ZACHODNIE, KRAKOWIEC

ULICA	ILOŚĆ
GÓRECKA	5
JODŁOWA	412
KĘPNA	147
KUTNOWSKA	130
ŁĘCZYCKA	157
ŁOWICKA	208
MEWY	51
MRONGOWIUSZA	8
NAD BRZEGIEM	19
PRZEŁOM	87
RYBIŃSKIEGO	2
SÓWKI	266
STECZKA	78
STOGI	15
WYCIĄG	0
ZAWIŚLAŃSKA	15
ŻAKÓW	1
RAZEM	1601

RUDNIKI

ULICA	ILOŚĆ
BENZYNOWA	30
ELBLĄSKA	1043
GDAŃSKIEGO KOLEJARZA	64
LITEWSKA	431
MIAŁKI SZLAK	4630
MICHAŁKI	36
NAFTOWA	19
OPŁOTKI	15
OSTY	0

PŁOŃSKA	54
POŁĘŻE	110
PROSTA	9
RZĘSNA	197
SITOWIE	72
SZTUTOWSKA	171
TAMA PĘDZICHOWSKA	11
TARCICE	125
TARNINY	129
TUNEL IM. GRZEGORZA	0
ZAGROBLE	98
RAZEM	7244

OLSZYŃKA

ULICA	ILOŚĆ
ALTANKI	76
BLUSZCZOWA	40
BRATKI	26
BŁOŃSKA	96
DWORKOWA	87
DZWONKI	17
FIOŁKOWA	0
GOŹDZIKOWA	9
GĘSIA	48
JAŚMINOWA	30
JELINKI	19
KACZA	4
KRÓTKA	50
LETNIA	90
LISTKI	4
ŁANOWA	411
ŁĘGI	99
MAJOWA	103

MAKI	207
MIEDZA	21
MIODOWA	52
MODRA	516
NA SZAŃCACH	5
NIEZAPOMINAJEK	13
NIWKI	135
OLSZYŃSKA	186
OSIEDLE	59
OSTRÓŻEK	6
PASIECZNA	78
PIWONII	3
PUSTA	67
SIERPOWA	75
SŁONECZNIKOWA	47
STOKROTKI	55
SZAROTKI	98
ŚCIEŻKI	44
TULIPANÓW	6
WĄSKOTOROWA	10
WILGI	47
WSPÓLNA	57
ZAGONY	34
ZAWODZIE	183
ZIELNA	137
ZUCHÓW	0
ŻURAWIA	77
ŻARNOWIECKA	29
RAZEM	3456

ORUNIA

ULICA	ILOŚĆ
ARONIOWA	0
BATALIONÓW CHŁOPSKICH	150
BOCZNA	79
BRZEGI	147
CIENISTA	181
CMENTARNA	24
DALEKA	8
DIAMENTOWA	342
DWORCOWA	145
FIGOWA	0
GŁOGOWA	0
GŁUCHA	595
GOŚCINNA	75
GRABOWA	127
GRANITOWA	343
GRONOWA	0
INSPEKTORSKA	29
JAGODOWA	0
JUNACKA	57
KAMPINOWSKA	3
KĄTOWA	0
KOLONIA ANIELINKI	154
KOLONIA MYSIA	63
KOLONIA ORKA	33
KOLONIA ROLA	48
KOLONIA ZARANIE	5
KORALOWA	359
KOSMOWSKIEJ	0
KROKUSOWA	2
LIPCE	83
MADALIŃSKIEGO	7

MAŁOMIEJSKA	277
MOSTOWA	103
NAD STARĄ RADUNIĄ	34
NAKIELSKA	9
NIEGOWO	158
NIEGOWSKA	21
NOWINY	579
PLAC ORUŃSKI	631
PERŁOWA	361
PIASKOWA	186
PARK ORUŃSKI	0
PODMIEJSKA	171
POLESKA	15
PO SCHODKACH	149
PRZY TORZE	108
PRZYBRZEŻNA	197
PRZYJEMNA	162
PTASIA	397
RADUNICKA	18
RAMUŁTA	51
REJTANA	62
RÓWNA	441
RUBINOWA	0
RZECZNA	84
SANDOMIERSKA	601
SERBSKA	11
SKWER PROF. SAMPA	0
SKWER DANUTY SIEDZIKÓWN	0
SMOLEŃSKA	114
SMOLNA	56
SMĘTNA	74
STAROGARDZKA	301
STROMA	55

SZAFIROWA	68
SZKOCKA	26
TOMCZAKA	2
TRAKT ŚW. WOJCIECHA	1529
TURKUSOWA	91
UBOCZE	159
UKOŚNA	50
UROCZA	42
WĄWÓZ	78
WOŁYŃSKA	67
WSCHODNIA	130
ZAMIEJSKA	592
ZAWIEJSKA	174
ZWIĄZKOWA	342
ZAWILCOWA	13
ŻABIA	51
ŻUŁAWSKA	1175
RAZEM	13074

XIV. Realizacja pomocy psychologicznej osobom poszkodowanym w wyniku zdarzeń nadzwyczajnych

Na terenie Gdańska funkcjonuje Ośrodek Interwencji Kryzysowej MOPR (OIK) znajdujący się przy ul. Ks. Gustkiewicza 13 oferujący pomocy wszystkim mieszkańcom miasta. OIK służy wsparciem:

- w sytuacjach zagrażających zdrowiu lub życiu człowieka (przemoc, próby samobójcze, klęski żywiołowe),
- w obliczu innych poważnych zagrożeń i kryzysów (nadużycia seksualne, uzależnienie),
- w sytuacjach trudnych psychicznie (utrata bliskiej osoby, rozwód, konflikty rodzinne, bezrobocie),
- osobom przeciążonym psychicznie, żyjącym w stanie przewlekłego stresu,
- osobom przeżywającym nagłą niekorzystną zmianę w życiu (ciężka choroba, zdrada partnerska, utrata pracy).

W razie zagrożenia zdrowia, życia, bezpieczeństwa – Ośrodek zapewnia schronienie w hostelu interwencyjnym, pomoc psychologiczną, pedagogiczną oraz socjalną.

XV. Ewakuacja zwierząt z terenów Miasta Gdańska zagrożonych powodzią

Charakterystyka ewakuacji zwierząt.

Ewakuacja zwierząt podobnie jak ewakuacja ludności jest procesem złożonym, wymagającym stosownego planowania. Obie ewakuacje posiadają wiele cech wspólnych.

Zarówno przy ewakuacji ludności jak i przy ewakuacji zwierząt wyróżnia się ewakuację I, II i III stopnia.

Ewakuacja I stopnia w przypadku konieczności jej przeprowadzenia nie różni się tokiem postępowania od ewakuacji ludności. Za jej przeprowadzenie odpowiedzialni są gospodarze obiektów, w których umieszczony jest inwentarz żywy.

Najczęściej ewakuację zwierząt przeprowadza się równoległe z ewakuacją ludności, stąd zasady postępowania są zbieżne.

Prawidłowo opracowany plan ewakuacji zwierząt powinien zawierać informacje dotyczące kolejności wyprowadzania zwierząt oraz umieszczenia ich w środkach transportu.

Ewakuacja zwierząt w przypadkach nagłych, a więc ewakuacji I stopnia nie jest sprawą łatwą i wymaga odpowiedniego przygotowania, dlatego też przeprowadza się ją tylko wówczas, gdy nie stanowi bezpośredniego zagrożenia życia osób wykonujących to zadanie.

W ramach ewakuacji I, II i III stopnia przewiduje się zarówno ewakuację zorganizowaną, jak i samoewakuację – polegającą na przemieszczaniu zwierząt z rejonów, w których może wystąpić lub wystąpiło bezpośrednie zagrożenie w oparciu o własne możliwości transportowe.

Zasady ewakuacji zwierząt.

Ewakuację prowadzi się na obszarach danej jednostki administracyjnej, a w razie konieczności poza ich granice. W procesie ewakuacji biorą udział jednostki organizacyjne zapewniające między innymi opiekę weterynaryjną, transport, warunki bytowe oraz porządek i bezpieczeństwo

Do ewakuacji wykorzystywane są dostępne środki transportu, a w razie braku odpowiedniej ilości, prowadzi się ją sposobem kombinowanym z udziałem środków przydzielonych i własnych, w ostateczności stosuje się pędzenie zwierząt.

Planując ewakuację zwierząt należy przyjąć zasadę – materiał hodowlany w pierwszej kolejności, a następnie zwierzęta użytkowe (gospodarskie).

Ewakuację powinny przeprowadzić osoby, które na co dzień zajmują się zwierzętami, a jeżeli jest to niemożliwe należy wyznaczyć osoby potrafiące obchodzić się ze zwierzętami.

Do zwierząt należy podchodzić spokojnie i ostrożnie, nie wykonywać gwałtownych ruchów. Zwierzęta doskonale wyczuwają zdenerwowanie człowieka i stają się niespokojne.

Nierzadko w stadzie ukształtowany jest porządek pierwszeństwa, który powinien być zachowany w procesie ewakuacji.

Wykaz przewoźników w Gdańsku i Powiecie Gdańskim, posiadających zezwolenie do przewozu zwierząt - załącznik nr 4.

Wykaz siedzib stad oraz ilości i rodzaju inwentarza na terenie Miasta Gdańsk - załącznik nr 4

Miejsca przeznaczone do ewakuacji zwierząt z terenów zalanych.

Na terenie Miasta Gdańska nie ma przystosowanych miejsc należących do Miasta, do których można ewakuować duże stada zwierząt hodowlanych.

W sytuacji ewakuacji I i II stopnia z terenów Wyspy Sobieszowskiej stada bydła będą ewakuowane na teren zalesiony, który z racji położenia nie zostanie zalany (mapy zagr. Powodzią), znajduje się pomiędzy ulicą Turystyczną, a brzegiem morza. Miejsca przebywania zwierząt zostaną zabezpieczone przed przemieszczaniem się zwierząt, a opiekę sprawować

będą pracownicy hodowli. Służby zabezpieczą niezbędne zaopatrzenie i opiekę weterynaryjną. Właściciele pojedynczych sztuk zwierząt zapewnią ewakuację we własnym zakresie.

Pozostałe zwierzęta z Miasta Gdańska będą ewakuowane poza granice administracyjne Miasta.

Do zadań jednostek ochrony przeciwpożarowej należy pomoc przy załadunku zwierząt na środki transportu.

Wykaz lekarzy weterynarii – załącznik nr 4

Lista terenowych lekarzy weterynarii wyznaczonych do badań rozpoznawczych w kierunku wykrywania chorób zakaźnych - załącznik nr 4

XVI. Organizacja systemu monitorowania zagrożeń, ostrzegania i alarmowania

Monitorowanie zagrożeń

System monitorowania zagrożeń na terenie Miasta Gdańska obejmuje:

- Miejskie Centrum Zarządzania Kryzysowego,
- Służby dyżurne Komendy Miejskiej Policji w Gdańsku – w zakresie bezpieczeństwa publicznego,
- Służby dyżurne Państwowej Straży Pożarnej w Gdańsku – w zakresie powstawania pożarów i innych miejscowych zagrożeń,
- Służby dyżurne Straży Miejskiej w Gdańsku – w zakresie miejscowych zagrożeń,
- Państwowy Powiatowy Inspektor Sanitarny w Gdańsku – w zakresie stanu sanitarno – epidemiologicznego,
- Powiatowy Inspektor Nadzoru Budowlanego – w zakresie bezpieczeństwa budynków i budowli,
- Powiatowy Inspektorat Weterynarii w Gdańsku w zakresie monitorowania zakażeń zwierząt,
- Samodzielny Publiczny ZOZ Stacja Pogotowia Ratunkowego w Gdańsku w zakresie stanu sanitarno – epidemiologicznego,
- Morski Oddział Straży Granicznej w Gdańsku w zakresie bezpieczeństwa publicznego,
- Biuro Meteorologicznych Prognoz Morskich Oddziału Morskiego Instytutu Meteorologii i Gospodarki Wodnej w Gdyni – w zakresie warunków pogodowych, prognoz, informacji o niebezpiecznych zjawiskach oraz ostrzeżeń i komunikatów meteorologicznych
- Biuro Prognoz Hydrologicznych Oddziału Morskiego Instytutu Meteorologii i Gospodarki Wodnej w Gdyni – w zakresie stanów wód, ostrzeżeń i komunikatów hydrologicznych,
- Urząd Morski w Gdyni w zakresie bezpieczeństwa środowiska morskiego,
- Regionalny Zarząd Gospodarki Wodnej w zakresie właściwego utrzymania urządzeń, koryt i międzywala, stanu wody i drożności koryt rzecznych, w tym usuwania zatorów.
- Zarząd Melioracji i Urządzeń Wodnych Województwa Pomorskiego w Gdańsku w zakresie zapewnienia utrzymania urządzeń przeciwpowodziowych i cieków, pozwalających zapewnić bezpieczeństwo terenom przyległym,
- Wojewódzkie Centrum Zarządzania Kryzysowego – przekazywanie informacji, ostrzeżeń, komunikatów i prognoz otrzymywanych z IMGW, RZGW,
- Gdański Zarząd Dróg i Zieleni w Gdańsku – w zakresie bezpieczeństwa komunikacyjnego na drogach zarządzanych przez gminę
- Generalna Dyrekcja Dróg Krajowych i Autostrad Oddział w Gdańsku – w zakresie bezpieczeństwa komunikacyjnego na drogach krajowych / Obwodnica/,
- Służby dyspozytorskie zakładów pracy – w zakresie zagrożeń miejscowych, występujących na terenie zakładów pracy,

Zadaniem Miejskiego Centrum Zarządzania Kryzysowego jest uzyskiwanie informacji o zagrożeniach, a następnie poddawanie ich sprawdzeniu, wstępnej analizie, weryfikacji.

Ostrzeżenia i komunikaty przekazywane są współpracującym jednostkom za pośrednictwem fax-u, emaila, łączności telefonicznej tradycyjnej oraz komórkowej.

Źródłem informacji, zawierającym dane pozwalającym zweryfikować poziom zagrożenia jest <https://meteo.imgw.pl/>

Informacja o zagrożeniu przekazywana jest do Miejskiego Zespołu Zarządzania Kryzysowego, do właściwych podmiotów miejskiego systemu monitorowania a także do Wojewódzkiego Centrum Zarządzania Kryzysowego. Informacje o zdarzeniach - opis podjętych działań są ewidencjonowane w systemie dyspozytorskim MCZK.

XVII. Zasady informowania ludności o zagrożeniach i sposobach postępowania na wypadek zagrożeń

Stosownie do art. 17 ust. 5 w zw. z art. 14 ust. 8.3 wiązanych z zagrożeniami należy do zadań Miejskiego Zespołu Zarządzania Kryzysowego.

W wypadku ogłoszenia stanu klęski żywiołowej redaktorzy naczelni dzienników oraz nadawcy programów radiowych i telewizyjnych są obowiązani na żądanie ministra, o którym mowa w art. 8 pkt 4, wojewodów, starostów, wójtów (burmistrzów, prezydentów miast) albo pełnomocników do nieodpłatnego, niezwłocznego publikowania lub zamieszczania komunikatów tych organów związanych z działaniami w celu zapobieżenia skutkom klęski żywiołowej lub ich usunięcia. **art. 26 Ustawy o stanie klęski żywiołowej.**

Przy przekazywaniu informacji ludności o zagrożeniu stosuje się następujące zasady:

O wszystkich istotnych zagrożeniach ujawnionych lub przewidywanych należy powiadomić ludność oraz zainteresowane instytucje i przedsiębiorstwa.

Informacja powinna być przekazana niezwłocznie.

Informacja powinna być przekazana w taki sposób oraz w takim zakresie, aby nie spowodowała paniki wśród ludności.

Przekazywane informacje powinny być prawdziwe, zgodne z wiedzą fachową w danym zakresie oraz oparte o znajomość stanu faktycznego.

Służby, straże i inspekcje działające na terenie Gdańska mają obowiązek informowania Miejskie Centrum Zarządzania Kryzysowego w Gdańsku o ujawnionych lub przewidywanych zagrożeniach.

W sytuacjach niecierpiących zwłoki informacje o zagrożeniu przekazuje:

- Kierujący akcją ratowniczą osobiście lub za pośrednictwem wyznaczonej osoby,
- Miejskie Centrum Zarządzania Kryzysowego.

W pozostałych sytuacjach informację o zagrożeniu przekazuje:

- Prezydent Miasta,
- Rzecznik prasowy Prezydenta Miasta,
- Miejski Zespół Zarządzania Kryzysowego,
- Zespół informacyjny MZZK lub osoba wyznaczona,

Informacja powinna zawierać:

- rodzaj zagrożenia,
- miejsce zagrożenia,
- konsekwencje dla ludności bądź instytucji i przedsiębiorstw mogące wynikać z zagrożenia.
- w jaki sposób można uniknąć zagrożenia lub je zmniejszyć, a w tym na przykład o wyznaczonych objazdach w ruchu drogowym, uruchomionej komunikacji zastępczej, miejscach dostawy wody itp.

Nie należy informować o:

- Danych osobowych pokrzywdzonych w wyniku zdarzeń,
- Danych osobowych osób, które przyczyniły się do powstania zdarzenia ani przesądzać winy poszczególnych osób i instytucji w zakresie przyczynienia się do powstania zagrożenia do czasu dokonania ustaleń w tym zakresie przez właściwe organy.

W wypadku udzielania informacji, przedstawiciel jednej ze służb podejmującej działania, udziela informacji wyłącznie w zakresie działania reprezentowanej przez siebie służby.

Kierujący działaniami, w których zaangażowane są znaczne siły i środki bądź dużymi działaniami cechującymi się znacznym zainteresowaniem medialnym utrudniającym

kierowanie tymi działaniami, wyznacza osobę do kontaktu z mediami. Osoba ta przebywa na miejscu zdarzenia i koordynuje kontakty z mediami.

Do udzielania informacji na miejscu zdarzenia uprawniony jest kierujący działaniami lub wyznaczona przez niego osoba. Funkcjonariusze i pracownicy służb, inspekcji, straży i instytucji podejmujących działania na miejscu zdarzenia nie udzielają informacji, chyba, że nieudzielenie informacji może spowodować bezpośrednie zagrożenie życia zdrowia lub mienia. Kierujący działaniami może zlecić funkcjonariuszom i pracownikom służb, inspekcji, straży i instytucji podejmujących działania na miejscu zdarzenia udzielanie informacji dla zmniejszenia zagrożenia dla życia, zdrowia lub mienia.

Formy przekazywania informacji:

- telefonicznie,
- przez Internet,
- drogą pocztową,
- Systemem sms lub dedykowanych aplikacji,
- w postaci komunikatów sporządzonych i przekazywanych przez organy samorządu terytorialnego w zakresie sytuacji kryzysowych, o których mowa w ustawie o zarządzaniu kryzysowym i przekazanych mediom do opublikowania na zasadzie z art. 34 ust. 2 i 3 prawa prasowego. Komunikaty te redaktor naczelny dziennika lub czasopisma jest obowiązany opublikować, w uzgodnionym terminie, bez dokonywania zmian, zamieszczania uwag i zaprzeczeń, a w razie braku uzgodnienia terminu – w najbliższym przygotowywanym wydaniu,
- w formie innych komunikatów medialnych,
- konferencje prasowe,
- wystąpienia przed kamerami TV i mikrofonami radiowymi,
- osobiście na miejscu zdarzenia /działań/, jeżeli jest to konieczne dla zmniejszenia negatywnych skutków zdarzenia lub zapobiegnięcia zwiększenia negatywnych rozmiarów zdarzenia,
- spotkania z mieszkańcami.

Dodatkowo w sytuacjach kryzysowych lub potrzeby rozpowszechniania informacji, Biuro Prasowe Prezydenta Miasta rozsyła komunikat newsletterem.

W bazie kontaktów Biura Prasowego jest 317 adresów mediów lokalnych, ogólnopolskich oraz mieszkańców. Każdy, kto chce otrzymywać informacje Biura Prasowego musi wypełnić formularz subskrypcji dostępny na dole strony www.media.gdansk.pl

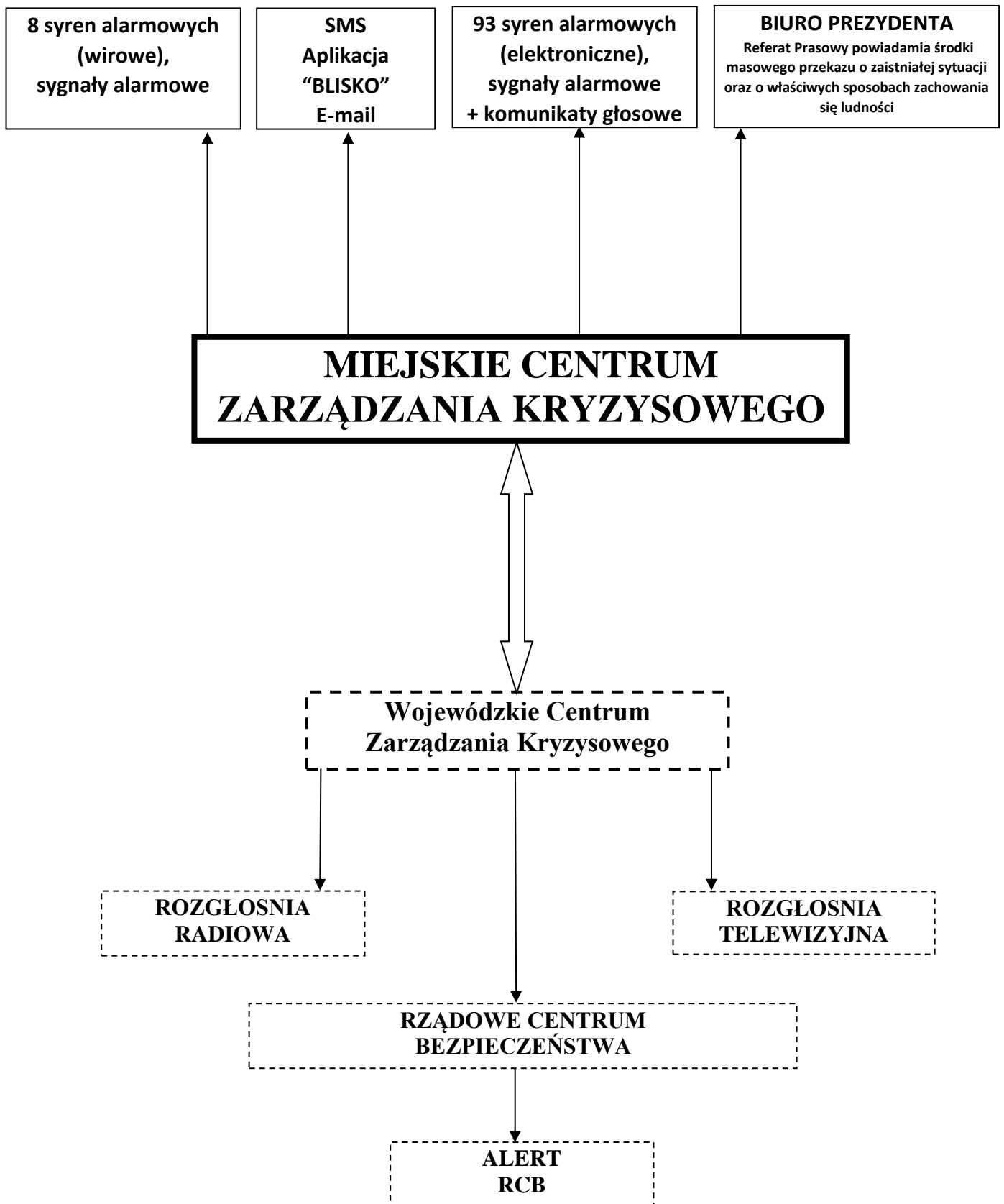
Wykorzystywane media - **załącznik nr 1**

Wykaz lokalnych i regionalnych stacji radiowych i telewizyjnych zlokalizowanych na terenie miasta/powiatu - **załącznik nr 1**

Dodatkowo w sytuacjach kryzysowych lub potrzeby rozpowszechniania informacji, Biuro Prasowe Prezydenta Miasta rozsyła komunikat newsletterem.

W bazie kontaktów Biura Prasowego jest 317 adresów mediów lokalnych, ogólnopolskich oraz mieszkańców. Każdy, kto chce otrzymywać informacje Biura Prasowego musi wypełnić formularz subskrypcji dostępny na dole strony www.media.gdansk.pl

SCHEMAT ALARMOWANIA LUDNOŚCI



XVIII. Siły systemu ratowniczego Miasta Gdańska, biorące udział w działaniach ratowniczych.

Jednostki ochrony przeciwpożarowej:

- Komenda Miejska Państwowej Straży Pożarnej

Lp.	Nazwa jednostki	Adres Stacjonowania	Obszar chroniony	Służbę pełni – strażaków	Dodatkowe Specjalności
1.	KM PSP	Gdańsk ul. Beniowskiego 7	---	35	----
2.	JRG nr 1	Gdańsk ul. Partyzantów 34	45 km ²	59	Ratownictwo Techniczne
3.	JRG nr 2	Gdańsk ul. Siennicka 30/40	80 km ²	59	Ratownictwo Wodno-Nurkowe
4.	JRG nr 3	Gdańsk Trakt Św. Wojciecha 253	38 km ²	41	Baza sprzętu specjalistycznego
5.	JRG nr 4	Gdańsk ul. Marynarki Polskiej 177	38 km ²	38	
6.	JRG nr 5	Gdańsk ul. Beniowskiego 7	33 km ²	38	
7.	JRG nr 6	Gdańsk ul. Jabłoniowa 5	45 km ²	38	Poszukiwawczo – Ratownicza (GPR)

- Ochotnicze Straże Pożarne

Lp.	Nazwa jednostki	Adres stacjonowania	Obszar chroniony	Ilość mieszkańców w tys.	Służbę pełni – strażaków	Inne ratownictwo
1.	OSP	Gdańsk ul. Beniowskiego 7	Świbno, Sobieszewo, miasto Gdańsk Rejon KM PSP Gdańsk		27	Grupa poszukiwawczo – ratownicza
2.	OSP	Gdańsk Sobieszewo ul. Turystyczna 28		5	26	Grupa Terenowa
3.	OSP	Gdańsk Świbno ul. Boguckiego 98		28	28	Grupa Terenowa

- Zakładowe Straże Pożarne i Służby Ratownicze

Lp.	Nazwa jednostki	Adres stacjonowania
1.	Portowa Straż Pożarna „Florian” Sp. z o.o.	ul. Mjr. H. Sucharskiego 71 80-601 Gdańsk
2.	LOTOS Straż Sp. z o.o.	ul. Elbląska 135 80-718 Gdańsk

3.	Zakładowa Straż Pożarna – Bazy Manipulacyjnej Przedsiębiorstwa Eksploatacji Rurociągów Naftowych S.A.	ul. Kępna 16 80-635 Gdańsk
4.	Zakładowa Służba Ratownicza Gdańskiej Stoczni Remontowej Im. J. Piłsudskiego S.A.	ul. Na Ostrowiu 1 80-958 Gdańsk
5.	Lotniskowa Straż Pożarna Portu Lotniczego Gdańsk Sp. z o.o.	ul. Słowackiego 200 80-298 Gdańsk

Komenda Miejska Policji

80-803 Gdańsk, ul. Nowe Ogrody 27,
Komisariaty Policji

Lp	Nr	Adres komisariatu	Obszar działania
1	2	3	4
1	I	80-041 Gdańsk, ul. Platynowa 6 F	Orunia, Chełm
2	II	80-831 Gdańsk, ul. Długa Grobla 4	Śródmieście, Stogi, Wyspa Sobieszewska
3	III	80-435 Gdańsk, ul. Biała 1A	Wrzeszcz
4	IV	80-316 Gdańsk, Kaprów 14	Oliwa
5	V	80-393 Gdańsk, Obrońców Wybrzeża 19	Przymorze, Zaspą, Żabianka
6	VI	80-540 Gdańsk, Kasztanowa 6	Nowy Port, Brzeżno
7	VIII	80-103 Gdańsk, ul. Kartuska 245	Suchanino, Niedźwiednik, Morena
8	IX	80-299 Gdańsk, ul. Balcerskiego 35	Osowa, Matarnia, Kokoszki, Złota Karczma

Straż Miejska w Gdańsku

80-754 Gdańsk, ul. Elbląska 54/60

Lp	Nazwa referatu Adres	Obszar działania
1	2	3
1	Referat Dzielnicowy I ul. Gospody 19 A	VII Dwór – Oliwa Przymorze Małe – Przymorze Wielkie Żabianka – Wejhera – Jelitkowo - Tysiąclecia
2	Referat Dzielnicowy II ul. Elbląska 54/60	Śródmieście – Młyńska Śródmieście – Aniołki Nowy Port - Letnica
3	Referat Dzielnicowy III Aleja Grunwaldzka 186,	Brzeżno – Zaspą Rozstaje Wrzeszcz Dolny – Zaspą Młyniec Wrzeszcz Górny - Strzyża
4	Referat Dzielnicowy IV ul. Orfeusza 2	Kokoszki I - Kokoszki II Matarnia I – Matarnia II Osowa I – Osowa II – Osowa III
5	Referat Dzielnicowy V ul. Wilanowska 2	Brętowo – Piecki Migowo Wzgórze Mickiewicza – Chełm (bez południa) Jasień – Ujeścisko – Łostowice Suchanino - Siedlce
6	Referat Dzielnicowy VI ul. Elbląska 54/60	Orunia Święty Wojciech – Lipce Gdańsk Południe – Chełm Olszynka – Rudniki Stogi – Przeróbka – Krakowiec – Górki Zachodnie Wyspa Sobieszewska
7	Referat Ekologiczny ul. Biała 1b	Cały rejon Miasta Gdańsk

Dane kontaktowe do powyższych jednostek – załącznik nr 1

Lokalizacja punktów dedykowanych służbom miejskim:

Lokalizacja terenowych punktów worków z piaskiem				
LP	Lokalizacja	Worki z piaskiem (ilość palet x ilość worków)	Ilość worków w sztukach	Piasek [T]
Rejon Zachód				
1	Zbiornik Słowackiego - Potokowa, Potokowa 8	21x30	630	15
2	Piaskownik Jana Pawła II, Czarny Dwór 18/7	20x30+50	650	30
3	Baza Kokoszki, Budowlanych 15	10x30	300	10
4	Przepompownia Wielopole, Wiślna 22	24x30	720	30
5	Zbiornik Barniewice	10x30	300	10
Rejon Centrum				
6	Piaskownik Ofiar Grudnia 70, Jana Michonia	10x50	500	10
7	Zbiornik Cedrowa, Cedrowa 4	20x50	1000	30
8	Zbiornik Łabędzia, Łabędzia 14	20x50	1000	20
9	Zbiornik Augustowska	12x40	480	10
10	Zbiornik Zabornia, Kartuska 258	10x50	500	-
Rejon Wschód				
11	Przepompownia Rudniki - Zawodzie, Zawodzie 31a	10x30 + 400	700	20
12	Baza Kaczeńce, Kaczeńce 33	brak palet	1500	20
13	Zakłady Naprawcze Taboru Kolejowego (obr. 92 dz. 8/11)	28x30	840	-
KM Policji w Gdańsku				
14	Komenda Miejska Policji w Gdańsku, ul. Nowe Ogrody 27	3x50	150	-
15	Komisariat Policji w Gdańsku IV, ul Kaprów 14	1x30	30	-
16	Komisariat Policji w Gdańsku V, ul. Obrońców Wybrzeża 19	2x30	60	-
17	Komisariat Policji w Gdańsku VIII, ul. Kartuska 245	1x50	50	-

XIX. Zapotrzebowanie na udzielenie wsparcia sił zbrojnych Rzeczypospolitej Polskiej.

ZAPOTRZEBOWANIE NA UDZIELENIE WSPARCIA PRZEZ WYKORZYSTANIE SIŁ ZBROJNYCH RZECZYPOSPOLITEJ POLSKIEJ

do pomocy w akcji.....

Gdańsk, dnia.....

Prezydent Miasta Gdańska

**Wojewoda Pomorski
Gdańsk**

ZAPOTRZEBOWANIE

Na udzielenie wsparcia przez wykorzystanie Sił Zbrojnych Rzeczypospolitej Polskiej do pomocy w akcji

w rejonie

od dnia.....

Miejsce stawiennictwa (województwo, powiat, gmina, punkt spotkania)

.....

Termin stawiennictwa (data i godzina)

Potrzeby

Stan osobowy:

Do udziału w bezpośrednio

akcji.....żołnierzy

Do zabezpieczenia działań.....żołnierzy

Środki:

Transportowe..... szt.

Inżynierskie i chemiczne..... szt.

Powietrzne..... szt.

Logistyczne..... szt.

Przewidywany zakres prac

Łącznik (telefon kontaktowy)

Punkt kontaktowy (miejsce, nr telefonu, fax)

Informacje dodatkowe (np. charakterystyka warunków w rejonie zagrożenia, przewidywany rejon rozmieszczenia żołnierzy)

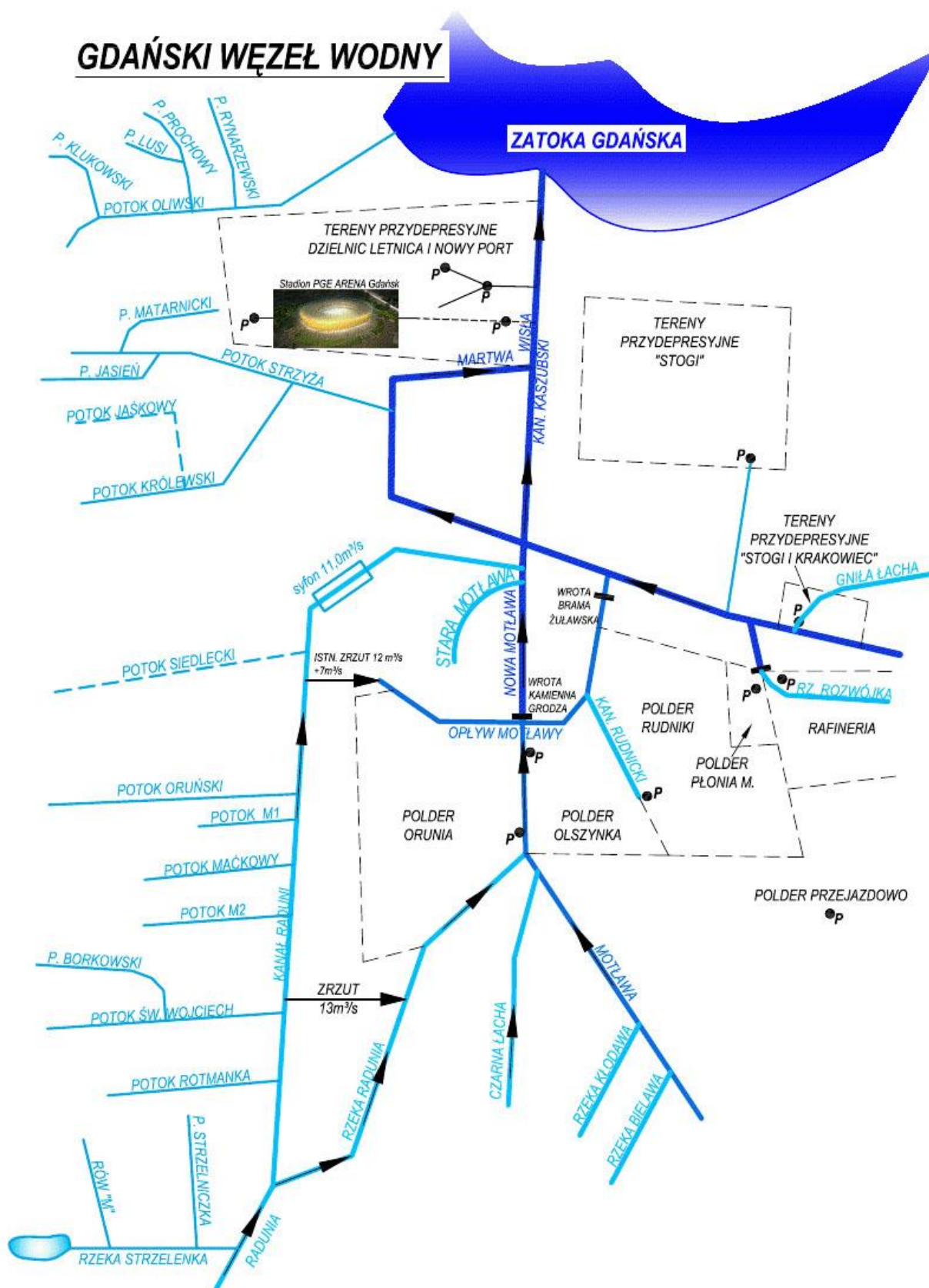
Imię i nazwisko

.....

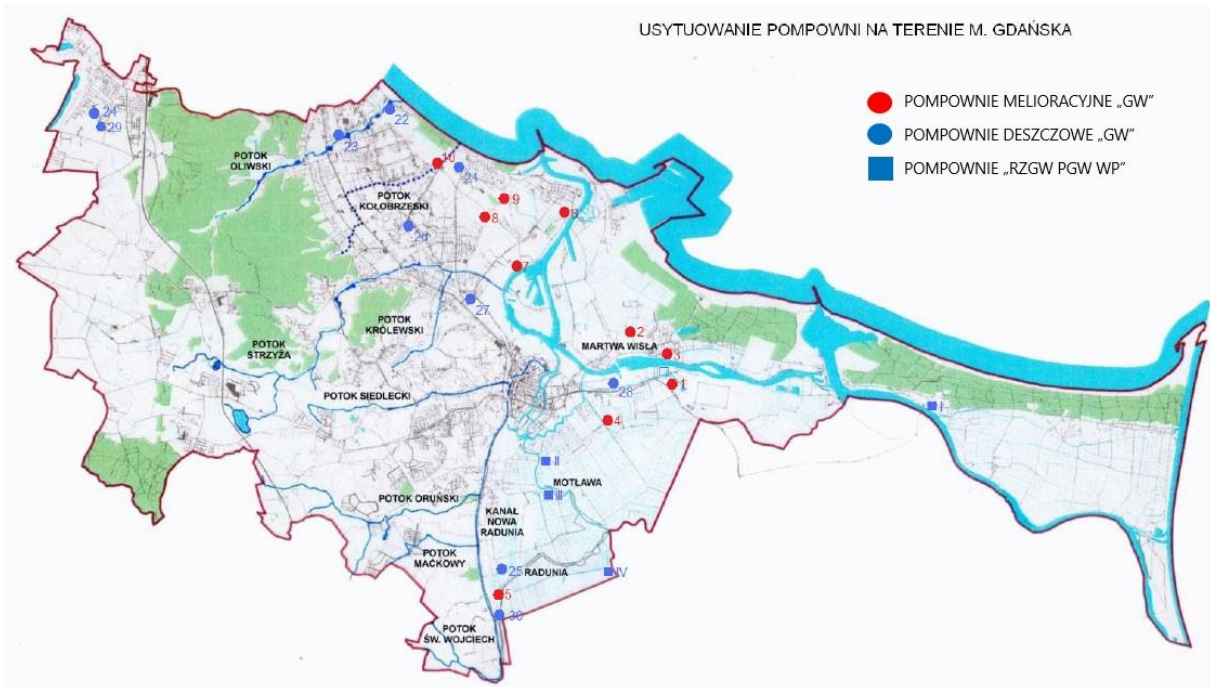
(podpis)

CZĘŚĆ „D” - MAPY I SCHEMATY

- GDAŃSKI WĘZEL WODNY



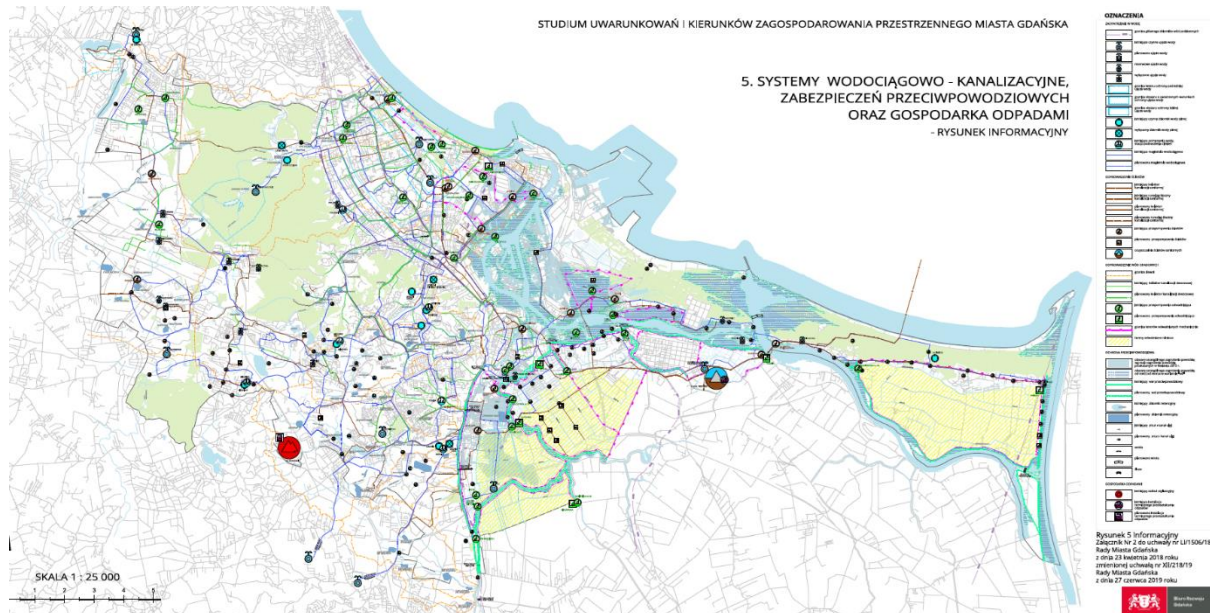
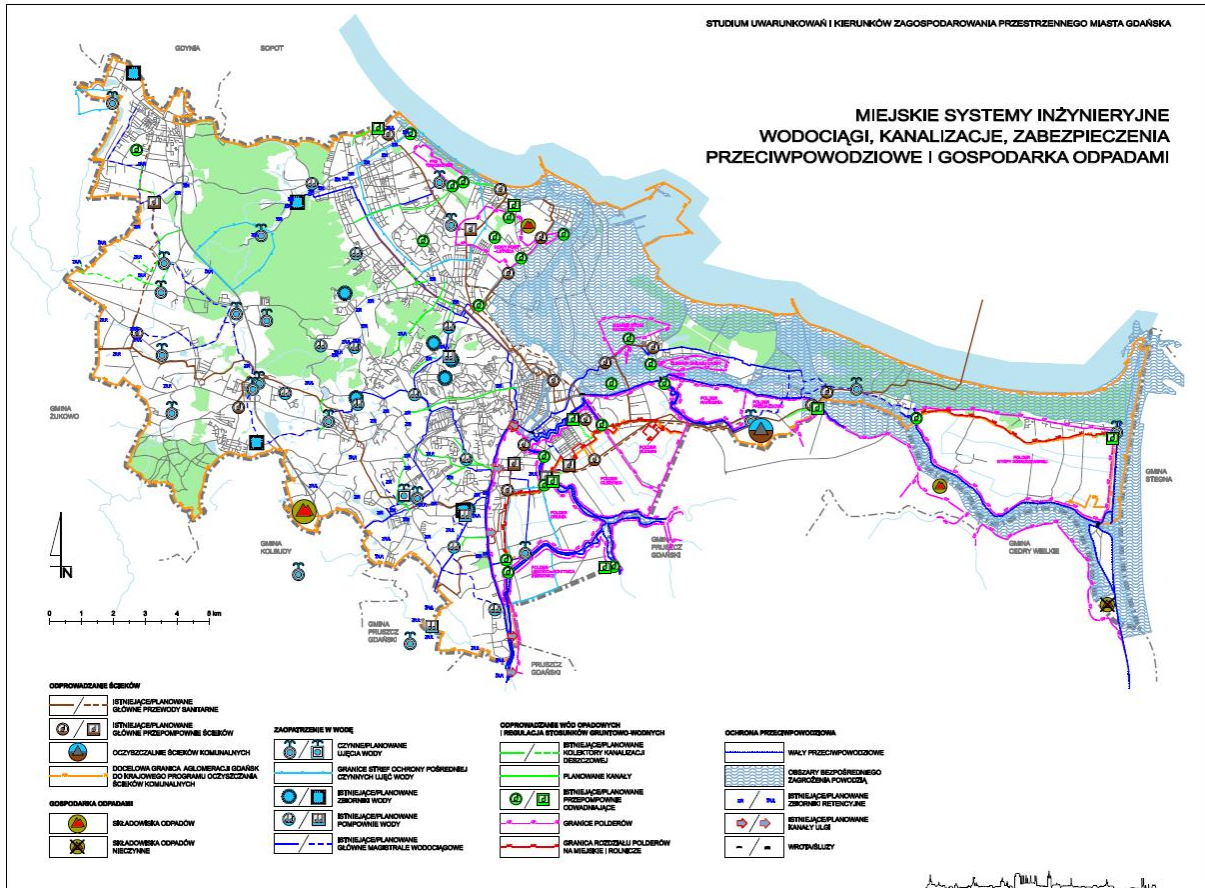
USYTUOWANIE POMPOWNI NA TERENIE MIASTA GDAŃSKA



MAPA OBSZARÓW NARAŻONYCH NA NIEBEZPIECZEŃSTWO POWODZI W WOJ. POMORSKIM



ZABEZPIECZENIA PRZECIWPOWODZIOWE M. GDAŃSK



Mapy – załącznik nr 6

MAPY RYZYKA I ZAGROŻENIA POWODZIOWEGO

Wykonanie przeglądu i aktualizacji map zagrożenia powodziowego i map ryzyka powodziowego w II cyklu planistycznym finansowane było ze środków Programu Operacyjnego Infrastruktura i Środowisko 2014-2020, Oś priorytetowa II: Ochrona środowiska w tym adaptacja do zmian klimatu, Działanie 2.1 Adaptacja do zmian klimatu wraz z zabezpieczeniem i zwiększeniem odporności na klęski żywiołowe, w szczególności katastrofy naturalne oraz monitoring środowiska

Link do strony <https://powodz.gov.pl/pl/mapy>

Mapy w wersji kartograficznej w formacie pdf dostępne są pod adresem:

<http://mapy.isok.gov.pl>

Mapy zagrożenia powodziowego w wersji numerycznej (wektorowej) dostępne są pod adresem: https://wody.isok.gov.pl/imap_kzqw/?qmap=gpMZP

Mapy ryzyka powodziowego w wersji numerycznej (wektorowej) dostępne są pod adresem:

https://wody.isok.gov.pl/imap_kzqw/?qmap=gpMRP

Mapy studium uwarunkowań i kierunków zagospodarowania przestrzennego miasta Gdańska zawierające informacje z zakresu zabezpieczeń przeciwpowodziowych dostępne są pod adresem: <https://bip.brg.gda.pl/studium-suikzp/obowiazujace-2019>

**CZĘŚĆ „E” - SPOSOBY POSTĘPOWANIA W
PRZYPADKU ZAGROŻENIA POWODZIOWEGO
DLA MIESZKAŃCÓW**

1. Sposób postępowania w przypadku zagrożenia powodziowego:

- jeżeli sytuacja zmusiła cię do pozostania w domu, przenieś wartościowe rzeczy na górne kondygnacje budynku,
- ubezpiecz siebie, rodzinę oraz swój majątek w razie kataklizmu, pomoże ci to chociaż finansowo,
- jeśli możesz - odeślij dzieci i osoby starsze w bezpieczne miejsce, np. do rodziny, znajomych,
- nie opieraj worków z piaskiem bezpośrednio o zewnętrzne ściany budynków, nasiąknięte worki powodują dodatkowe obciążenie konstrukcji domu,
- sprawdź wysokość położenia swojego domu oraz dowiedz się jaki jest stan zabezpieczenia, urządzeń hydrotechnicznych i kiedy może nastąpić niebezpieczeństwo ich uszkodzenia, wiedza ta jest potrzebna przy ocenie ryzyka,
- po ostrzeżeniu, że spodziewana jest duża powódź, zapewnij swobodny wlew wód powodziowych do piwnicy twego domu lub sam,
- wypełnij ją czystą wodą. Unikniesz w ten sposób zagrożenia uszkodzenia fundamentów domu przez ciśnienie napierających wód powodziowych,
- przygotuj się do ewakuacji,
- naucz najbliższych członków rodziny jak odłączać źródła energii, gazu i wody, dzieciom i osobom z ograniczoną świadomością należy przymocować w widocznym miejscu kartkę z imieniem (identyfikator), nazwiskiem oraz miejscem zamieszkania, przez cały czas słuchaj podawanych przez lokalne rozgłośnie radiowe komunikatów o zagrożeniu i sposobach postępowania,
- zaloguj się w miejskim systemie ostrzegania, aby otrzymywać ostrzeżenia za pomocą wybranych przez Ciebie kanałów komunikacji (SMS, aplikacji BLISKO lub e-mail) link: <https://rejestracja.sisms.pl/rejestracja/nadawca/e50d1929/Miasto-Gda%C5%84sk>,
- dowiedz się od władz lokalnych o zastępcze miejsca zakwaterowania dla siebie i swojej rodziny, o miejsca ewakuacji zwierząt oraz drogi ewakuacyjne i środki transportu, jeśli nie posiadasz własnych,
- ustal sposoby kontaktowania się z rodziną,
- usuń środki, które mogłyby stać się źródłem skażenia - pestycydy i wszystkie chemikalia z piwnic, garaży i zabudowań gospodarczych,
- zgromadź w domu niezbędną ilość nie psującej się żywności oraz wody pitnej, przynajmniej 2 litry na dzień na osobę,
- przenieś na górne kondygnacje miejsca sypialne,
- zapewnij sobie odpowiednią ilość źródeł światła - latarki, świece, zapasowe baterie do radia i latarek,
- zapewnij wszystkim domownikom odpowiednią odzież i obuwie (kalosze), rękawice gumowe a dla małych dzieci wystarczającą ilość pieluszek jednorazowych,
- zwracaj uwagę na zdrowie i bezpieczeństwo swoje i twojej rodziny,
- zapewnij środki czystości, środki owadobójcze m.in. lep na muchy,
- zapewnij zestaw apteczny pierwszej pomocy (apteczka samochodowa),
- zapewnij turystyczne butle gazowe z minimum pięciodniowym zapasem,
- jeżeli masz sprzęt pływający (pontony, łodzie), utrzymaj go w sprawności i używaj go wyłącznie podczas zagrożenia życia - prąd wody może porwać sprzęt wraz z osobami,

- nie chodź po obszarach zalanych, fala o głębokości kilkunastu centymetrów może przewrócić i porwać dorosłego człowieka,
- jeżeli musisz przejść przez zalany obszar, użyj tyczki do badania gruntu przed sobą, do przejścia wybieraj miejsca bez prądu powodziowego,
- jeżeli zostałeś wytypowany do pomocy w pracach przeciwpowodziowych - POMAGAJ - od tego też zależy bezpieczeństwo twojego gospodarstwa,
- zwolnij z uwięzi zwierzęta, jeżeli masz możliwość wyprowadź lub wywieź je w bezpieczne miejsce, wskazane przez władze,
- zapewnij zwierzętom paszę na co najmniej dwie, trzy doby,
- poznaj drogi ewakuacyjne i zapoznaj z nimi swoich najbliższych sąsiadów,
- podczas powodzi dostosuj się do poleceń osób prowadzących akcję ratowniczą, w razie ewakuacji zabierz ze sobą najcenniejsze rzeczy, dokumenty, odzież i
- produkty żywnościowe na dwa, trzy dni,
- pamiętaj o sąsiadach, którzy mogą potrzebować specjalnej pomocy przy małych dzieciach, starszych osobach oraz niepełnosprawnych,
- wyłącz odbiorniki energii (prąd, gaz) i wodę,
- nie dotykaj urządzeń elektrycznych, jeśli nie znajdują się w suchych miejscach i
- nie stoisz na suchym nie przewodzącym podłożu w gumowych butach i gumowych rękawiczkach,
- zamknij mieszkanie.

Jeżeli możliwa jest ewakuacja samochodem - zabierz ze sobą:

- trwałą żywność oraz napoje (najlepiej niegazowaną wodę mineralną lub źródlaną),
- koce, śpiwory,
- apteczkę,
- łopatę i łańcuchy na koła,
- pełny bak paliwa (stacje benzynowe mogą być nieczynne),
- nie jedź drogą, która jest pod wodą, droga i mosty mogą być podmyte,
- gdy samochód utknie w obszarze zagrożonym powodzią, opuść go natychmiast, poziom wody może się szybko podnieść a fala powodziowa może go porwać wraz z pasażerami.

Najważniejsze zasady odżywiania i przechowywania żywności:

- w pierwszej kolejności zużyj nietrwałą żywność,
- spożywaj przynajmniej jeden pożywny posiłek w ciągu dnia,
- spożywaj duże ilości płynów,
- zgromadź odpowiednie ilości żywności w puszkach i opakowaną hermetycznie, żywność przechowuj w suchych i chłodnych miejscach,
- chleb zamykaj szczelnie w opakowaniach hermetycznych.

Przygotowanie ludzi starszych, chorych i niepełnosprawnych:

- przygotować odpowiednią ilość leków, okulary, laski, poduszki, szyny, rzeczy niezbędne dla psów przewodników, dodatkowe ubrania, aparaty słuchowe dla niesłyszących.

Jeśli możesz - wykonaj część powyższych czynności już dzisiaj - później możesz nie zdążyć!

Po powodzi:

- sprawdź czy nie ma uszkodzeń konstrukcji budynku mieszkalnego,
- zakręć zewnętrzne zawory gazowe,
- wywietrz mieszkanie, aby usunąć przykre zapachy lub ulatniający się gaz,
- nie używaj otwartego ognia,
- nie włączaj zasilania, wstępnie sprawdź czy nie ma jakichkolwiek uszkodzeń instalacji elektrycznej, dla pewności niech sprawdzi to wykwalifikowany elektryk,
- zasłoń wybite okna i otwory w dachu lub ścianach, aby zabezpieczyć dom przed dodatkowymi zniszczeniami spowodowanymi warunkami pogodowymi,
- wyrzuć jedzenie i leki, które miały kontakt z wodami powodzi,
- gotuj wodę przynajmniej przez 10 minut,
- wynoś systematycznie meble i ubrania w celu ich osuszenia,
- szybkie wypompowywanie wody z piwnic może spowodować uszkodzenie konstrukcji, należy wypompowywać ok. 1/3 objętości na dzień,
- nie używaj w gospodarstwie domowym wód gruntowych, mogą być skażone,
- jak najdłużej pozostań poza zasięgiem wód powodziowych, gdyż mogą być skażone ściekami, bakteriami chorobotwórczymi.

2. Sygnały alarmowe i zasady sygnalizacji:

WAŻNE INFORMACJE

JEŚLI ZOSTAŁEŚ W GOSPODARSTWIE I POTRZEBUJESZ POMOCY

WYWIEŚ FLAGĘ O NASTĘPUJĄCYM KOLORZE:

	BIAŁA	-	potrzeba ewakuacji
	CZERWONA	-	potrzeba pomocy medycznej
	NIEBIESKA	-	potrzeba żywności i wody

LUB POWIADOM ZAŁOGĘ ŚMIGŁOWCA:



TAK
potrzebna
pomoc

NIE
wszystko
w porządku

TELEFONY ALARMOWE:

Numer alarmowy - 112
Pogotowie ratunkowe - 999
Straż Pożarna - 998
Policja - 997
Pogotowie Wodociągowe - 994
Pogotowie Ciepłne - 993
Pogotowie Gazowe - 992
Pogotowie Energetyczne - 991

3. Lokalizacja punktów dedykowanych mieszkańcom.

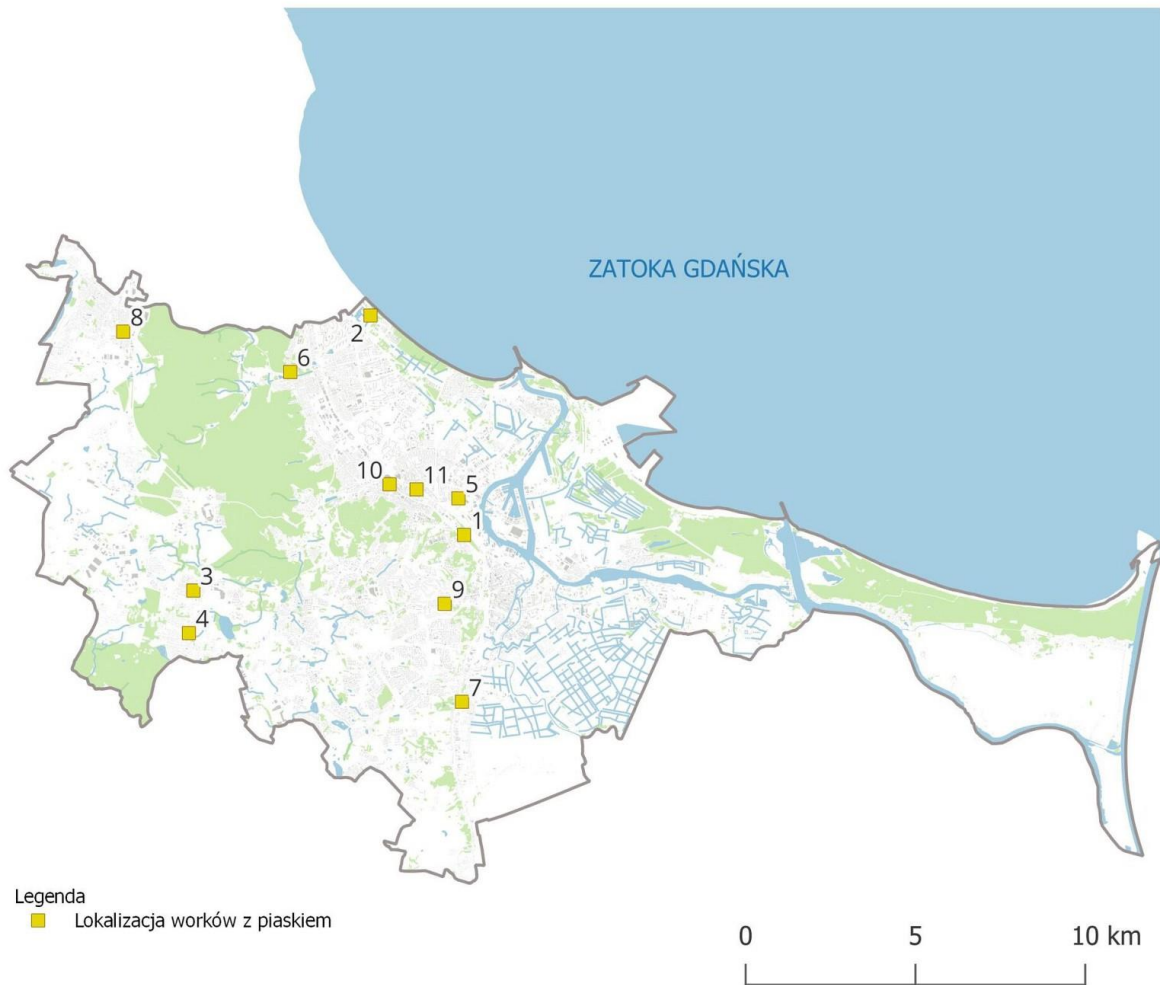
Na bieżąco uzupełniane są utworzone tymczasowe, bezobsługowe, terenowe punkty poboru worków z piaskiem dedykowane mieszkańcom. Zasadą jest, że lokalizacja tych punktów zapewnia jak najlepszą dostępność dla mieszkańców i mieszkańcy sami odbierają worki z tych punktów. Gdańskie Wody monitorują stan worków w punktach i go uzupełniają.

Lista samoobsługowych tymczasowych punktów poboru worków z piaskiem na terenie Miasta Gdańska		
Dzielnica	Lokalizacja	Link do mapy
Aniołki	Park Steffensa (ok. 50m za Pomnikiem Czołgu 1 Brygady im. Obrońców Westerplatte)	https://goo.gl/maps/HLSpNXpQyf4WwFWdA
Jelitkowo	Zbiornik retencyjny Jelitkowska	https://goo.gl/maps/do4EMsNgRvhS3RGz8
Kokoszki	Ogród deszczowy Azaliowa	https://goo.gl/maps/37Hb7wsAM5E1Kqtj7
Kokoszki	ul. Mamuszki róg z ul. Otomińską	https://goo.gl/maps/PhVwnifyu1bAUyjEA
Młyniska	Węzeł Kliniczna	https://goo.gl/maps/MjhE6jATKVjNwKpX8
Oliwa	Przystanek autobusowy (okolice Cystersów 5)	https://goo.gl/maps/WpgPpXHNC9JzqX5t9
Orunia - św. Wojciech - Lipce	Dom Sąsiedzki ul. Gościnna 14	https://goo.gl/maps/S9J9dMK5qkkeqSzi9
Osowa	Orfeusza/Achillesa	https://goo.gl/maps/Qti3FzTxUqULLe7K6
Siedlce	Kartuska/Ciasna - przy placu zabaw	https://goo.gl/maps/AV3wG32cv5fuv3h97
Wrzeszcz Górny	Rada Dzielnicy Wrzeszcz Górny al. Grunwaldzka 127	https://goo.gl/maps/9yAXQ7rz58yLBq3S7
Wrzeszcz Dolny	Komisariat Policji ul. Biała 1a	https://goo.gl/maps/sRc9x7QTy2mT49qH7

Lista lokalizacji oraz film instruktarzowy metod układania worków z piaskiem dostępne na stronie <http://www.gdmel.pl/dla-mieszkanow/mapa-punktow-poboru-workow-z-piaskiem>



Lokalizacja tymczasowych punktów poboru worków z piaskiem



CZĘŚĆ „F” - WYKAZ ZAŁĄCZNIKÓW

Załącznik nr 1 – Wykaz danych teleadresowych podmiotów, służb instytucji oraz członków Miejskiego Zespołu Zarządzania Kryzysowego

Załącznik nr 2 – Wykaz miejsc do ewakuacji doraźnej z danymi kontaktowymi

Załącznik nr 3 – Instrukcja funkcjonowania magazynu przeciwpowodziowego

Załącznik nr 4 – Wykaz inwentarza, przewoźników, lekarzy weterynarii i specjalistów

Załącznik nr 5 – Wzory ogłaszania i odwoływania pogotowia i alarmu przeciwpowodziowego

Załącznik nr 6 – Mapy studium uwarunkowań i kierunków zagospodarowania przestrzennego m. Gdańska

Załącznik nr 7 – Wytoczne Ministra Spraw Wewnętrznych i Administracji w sprawie zasad i trybu udzielania jednostkom samorządu terytorialnego dotacji celowych z budżetu państwa na dofinansowanie zadań własnych związanych z remontem, przebudową i odbudową obiektów budowlanych zniszczonych lub uszkodzonych w wyniku zdarzeń noszących znamiona klęski żywiołowej