

## **AUTORSKA KONCEPCJA FUNKCJONOWANIA GDAŃSKIEGO ARCHIPELAGU KULTURY NA LATA 2025-2029**

*Kultura rozumiana międzysektorowo stanowi potężne narzędzie zmiany społecznej, łącząc się z obszarami zdrowia, ekologii i spraw społecznych, co wpisuje się w założenia programów „Gdańsk Programy Rozwoju 2030”. Dzięki temu może skutecznie odpowiadać na wyzwania związane z koncepcjami Zielonego Miasta, Wspólnego Miasta, Dostępnego Miasta i Innowacyjnego Miasta, wspierając zrównoważony rozwój oraz integrację społeczną.*

Gdański Archipelag Kultury to instytucja, której historia sięga 1967 roku. Przez ten czas, z Miejskiego Domu Kultury mieszczącego się w jednym budynku, rozrósł się w sieć ośmiu oddziałów, rozmieszczonych w siedmiu dzielnicach Gdańska, pracujących w oparciu o indywidualne programy działania dostosowując się do lokalnych potrzeb mieszkańców. Prowadzimy działalność w następujących dzielnicach: Orunia-św. Wojciech-Lipce [GAK Stacja Orunia, GAK Scena Muzyczna], Stogi [GAK Dom Sztuki], Letnica [GAK Gama], Wrzesz Górny [GAK Winda], Wyspa Sobieszewska [GAK Wyspa Skarbów], Zaspą Młyniec [GAK Plama], Brzeźno [GAK Projektornia]. Oprócz domów kultury działają w naszej strukturze zespoły twórcze i artystyczne m.in. Zespół Pieśni i Tańca Gdańsk, grupy teatralne czy chóralne. GAK prowadzi również letnie działania mobilne w pozostałych dzielnicach miasta, głównie południowych najbardziej oddalonych od kulturalnego centrum.

### **MISJA**

Misją Gdańskiego Archipelagu Kultury jest wspieranie twórczości, integracji i aktywizacji społeczności Gdańska poprzez kulturę. Dążymy do tego, aby mieszkańcy i mieszkanki mogli współtworzyć naszą ofertę kulturalną, rozwijać swoje pasje i uczestniczyć w życiu społecznym. Poprzez działania animacyjne, edukacyjne, artystyczne i społeczne, budujemy mosty między różnymi grupami kategorialnymi jak m.in. dzieci, młodzież, osoby starsze, rodziny, grupy narażone na wykluczenie społeczne ze względu na sprawność, sytuację ekonomiczną czy pochodzenie, wzmacniając poczucie wspólnoty i tożsamości lokalnej.

### **WIZJA**

Gdański Archipelag Kultury to uspołeczniona instytucja kultury, której działalność opiera się na dialogu, współpracy i partycypacji mieszkańców poszczególnych dzielnic. Chcemy być miejscem otwartym, dostępnym i elastycznym, odpowiadającym na zmieniające się potrzeby społeczności. Dzięki przejrzystemu zarządzaniu, partnerstwom i innowacyjnym działaniom stajemy się przestrzenią dla kreatywnych inicjatyw, integracji międzypokoleniowej i budowania odporności społecznej. Naszym celem jest kultura tworzona przez ludzi i dla ludzi, będąca naturalnym elementem codziennego życia gdańszczan i gdańszczanek.

### **KLUCZOWE DZIAŁANIA**

1. **Działania Partycypacyjne - Współtworzenie oferty kulturalnej.** GAK zamierza rozwijać programy partycypacyjne, w których mieszkańcy – poprzez konsultacje, otwarte nabory i budżety partycypacyjne – współdecydują o ofercie kulturalnej. Właśnie dlatego proponujemy uruchomienie Mobilnego Domu Kultury w formie grantów, w ramach których osoby fizyczne będą mogły zgłaszać swoje własne inicjatywy kulturalne, skierowane do mieszkańców dzielnic pozbawionych infrastruktury kulturalnej. Długofalowym celem programu jest rozwijanie sprawczości – oprócz wsparcia finansowego i organizacyjnego oferować będziemy również warsztaty inspiracyjne z zakresu animacji kulturowej, diagnozy potrzeb oraz projektowania działań społeczno-kulturalnych.
2. **Animacja społeczna w dzielnicach.** Istotnym elementem uspołecznienia GAK-u jest wzmocnienie działań animacyjnych w dzielnicach Gdańska. Organizowanie warsztatów, spotkań sąsiedzkich i wydarzeń plenerowych, które angażują mieszkańców na poziomie lokalnym, pozwoli na większą identyfikację społeczności z instytucją. Ważnym aspektem będzie również badanie i rozpoznawanie potrzeb poszczególnych dzielnic. Dlatego też zamiast tradycyjnych kierowników poszczególnych domów kultury planujemy tworzyć zespoły złożone z liderki i liderów społeczności, których kluczowym zadaniem będzie mapowanie zasobów dzielnic oraz budowanie trwałych relacji ze społecznościami lokalnymi.
3. **Partnerstwa i współpraca z NGO oraz grupami nieformalnymi.** Kluczowe dla GAK-u jest nawiązanie trwałych relacji z organizacjami pozarządowymi, grupami aktywistycznymi i inicjatywami oddolnymi. Takie partnerstwa mogą zwiększyć różnorodność oferty i wzmocnić sieć wsparcia dla lokalnych działań kulturalnych.
4. **Przestrzeń otwarte dla mieszkańców.** Instytucja może udostępniać swoje zasoby – sale, sprzęt do realizacji inicjatyw społecznych i kulturalnych dla mieszkańek i mieszkańców. Tworzenie otwartych pracowni, przestrzeni co-workingowych i miejsc spotkań może przyczynić się do większej integracji społecznej.
5. **Transparentność i otwartość w zarządzaniu.** Wprowadzenie mechanizmów transparentnego podejmowania decyzji, regularne konsultacje społeczne oraz system informowania mieszkańców o działaniach instytucji wzmocnią zaufanie i poczucie współodpowiedzialności za GAK.
6. **Nowe źródła finansowania i współdecydowanie o budżecie.** Oprócz środków gminnych GAK będzie pozyskiwać fundusze poprzez partnerstwa publiczno-prywatne oraz granty z różnych źródeł w tym fundusze europejskie. Częściowe oddanie decyzji o wydatkowaniu budżetu w ręce mieszkańców (np. budżet partycypacyjny w Mobilnym Domu Kultury) wzmocni ich zaangażowanie.

Proces uspołecznienia Gdańskiego Archipelagu Kultury wymaga systematycznych działań, otwartości na dialog i współpracę z mieszkańcami. Dzięki wdrażaniu modelu partycypacyjnego, animacji społecznej oraz transparentności, GAK może stać się instytucją kultury bliską społecznością, tworzoną przez nich i dla nich. To kierunek, który nie tylko zwiększy społeczną odporność i integrację, ale także uczyni kulturę bardziej dostępną i autentyczną częścią życia codziennego mieszkańców Gdańska.

## **CELE STRATEGICZNE NA LATA 2025-2029.**

### **1. Rozwój i dywersyfikacja oferty kulturalnej**

- Wprowadzenie nowych form artystycznych i edukacyjnych odpowiadających na zmieniające się potrzeby mieszkańców.
- Rozwój projektów łączących różne dziedziny sztuki oraz kulturę z nauką, technologią i sprawami społecznymi.
- Wzmocnienie współpracy z artystami i twórcami lokalnymi oraz krajowymi.

### **2. Edukacja kulturalna i partycypacja społeczna**

- Tworzenie programów edukacyjnych skierowanych do różnych grup wiekowych, w tym dzieci, młodzieży, dorosłych, seniorów oraz grup narażonych na wykluczenie.
- Rozwijanie kompetencji kulturalnych i artystycznych mieszkańców poprzez warsztaty, spotkania i projekty animacyjne/społeczne.
- Wspieranie oddolnych inicjatyw kulturalnych i zaangażowania społeczności lokalnych w działania GAK-u.

### **3. Dostępność i inkluzywność**

- Zapewnienie szerokiego dostępu do wydarzeń i działań kulturalnych dla osób z niepełnosprawnościami oraz grup zagrożonych wykluczeniem.
- Wprowadzanie innowacyjnych rozwiązań cyfrowych w celu zwiększenia dostępności oferty kulturalnej.
- Działania integrujące różnorodne grupy społeczne, w tym imigrantów i mniejszości etniczne.
- Projektowanie wydarzeń w oparciu o zasady projektowania uniwersalnego oraz model dostępnej kultury, który obejmuje nie tylko techniczne przygotowanie wydarzenia, ale także wszystkie niezbędne działania umożliwiające realne zaangażowanie osób z niepełnosprawnościami.

### **4. Współpraca i sieciowanie**

- Budowanie partnerstw z instytucjami kultury, organizacjami pozarządowymi, sektorem biznesowym i edukacyjnym.
- Wymiana doświadczeń i realizacja wspólnych projektów z instytucjami krajowymi i międzynarodowymi.
- Tworzenie przestrzeni dla współpracy artystów i animatorów kultury.

### **5. Zrównoważony rozwój i ekologia w kulturze**

- Wdrażanie ekologicznych rozwiązań w działalności instytucji (np. ograniczenie zużycia papieru, energooszczędność, recykling materiałów wystawienniczych).
- Promowanie postaw proekologicznych poprzez warsztaty, wystawy i działania edukacyjne.

- Współpraca z organizacjami ekologicznymi w celu zwiększenia świadomości ekologicznej mieszkańców.
6. **Budowanie rozpoznawalności Gdańskiego Archipelagu Kultury oraz poszczególnych inicjatyw w wymiarze lokalnym, ogólnokrajowym i europejskim.**

## PROGRAMY I DZIAŁANIA PRIORYTETOWE NA LATA 2025-29:

- **Program edukacyjny** koncentruje się na szeroko pojętej edukacji do kultury oraz edukacji artystycznej – zarówno na poziomie amatorskim, jak i profesjonalnym. Obejmuje prowadzenie stałych zajęć z zakresu sztuki i kultury dla różnych grup wiekowych i społecznych, w tym osób z niepełnosprawnościami, narażonych na wykluczenie ekonomiczne czy posiadających podstawowe wykształcenie. W ramach programu realizowane są również warsztaty rozwijające praktyczne i kreatywne umiejętności, a także szkolenia podnoszące kompetencje artystyczne i techniczne twórców oraz współpraca ze środowiskiem szkolnym. Celem tych działań jest poszerzanie wiedzy na temat zjawisk artystycznych, kształtowanie dyspozycji estetycznych oraz popularyzowanie szeroko rozumianej sztuki – w tym sztuk wizualnych, performatywnych i filmu.
- **Program społeczny** będzie opierać się na działaniach łączących kulturę z aktywnością obywatelską, wspierających budowanie silnych, otwartych wspólnot i przeciwdziałających wykluczeniu. W jego ramach realizowane będą projekty edukacji obywatelskiej, które wykorzystają teksty kultury – takie jak spektakle, filmy czy wystawy – jako punkt wyjścia do dialogu społecznego. Prowadzone będą również działania z zakresu edukacji równościowej i aktywizmu społecznego, sprzyjające integracji i budowaniu wrażliwości społecznej. Ważną częścią programu będą projekty tożsamościowe, promujące lokalny patriotyzm, herstorie oraz społeczną archiwistykę. Istotną rolę odegra Mobilny Dom Kultury, który zapewni dostęp do oferty kulturalnej w różnych dzielnicach miasta i regionu. Program będzie realizowany we współpracy z lokalnymi liderami i społecznościami, a jego celem będzie wzmacnianie tożsamości lokalnej poprzez kulturę oraz tworzenie przestrzeni do rozmowy na ważne tematy społeczne.
- **Program animacyjny** będzie realizowany we współpracy z lokalnymi liderami i społecznościami poszczególnych dzielnic, w oparciu o diagnozowanie ich potrzeb, mapowanie potencjału otoczenia oraz budowanie długofalowych relacji. Działania zespołu animacji będą skupiały się na tworzeniu wspólnych projektów kulturalnych z mieszkańcami, odpowiadających na realne wyzwania i zasoby danej społeczności. Program będzie oparty na idei *audience development* oraz koncepcji trzeciego miejsca – przestrzeni otwartej, twórczej i inkluzywnej, w której mieszkańcy mogą współdecydować, realizować własne inicjatywy i wzmacniać swoją sprawczość. W ramach programu prowadzone będą regularne spotkania, warsztaty oraz działania animacyjne, mające na celu integrację, aktywizację i włączanie społeczności lokalnych w życie kulturalne. Celem programu będzie tworzenie trwałych relacji między instytucją a mieszkańcami oraz wspieranie ich zaangażowania we współtworzenie oferty kulturalnej.
- **Program artystyczny** będzie skupiał się na realizacji działań z zakresu muzyki, teatru, tańca oraz sztuk wizualnych. W jego ramach organizowane będą koncerty, recitale i inne wydarzenia muzyczne. Powstaną widowiska teatralne i taneczne, realizowane

zarówno w przestrzeniach zamkniętych, jak i plenerowych. Program wystawienniczy będzie obejmował sztukę współczesną, historyczną i lokalną, a jego planowanie i kuratorowanie będzie dostosowane do różnych grup odbiorców. Program będzie także wspierał artystów/artystki i twórców/twórczynię, oferując możliwości rozwoju kompetencji oraz prezentacji ich prac publiczności. Główne cele to promowanie różnorodnych form sztuki oraz tworzenie przestrzeni do dialogu między twórcami a odbiorcami.

- **Program cyfrowy** będzie koncentrował się na wykorzystaniu nowych technologii i formatów cyfrowych w działaniach kulturalnych i artystycznych. W jego ramach realizowane będą projekty artystyczne w przestrzeni cyfrowej, takie jak filmy, animacje, instalacje multimedialne czy wystawy online. Powstawać będą także podcasty podejmujące tematy związane z kulturą, sztuką i społeczeństwem. Ważnym elementem programu będzie rozwijanie Studia Szpaki na Stogach – które stanie się przestrzenią do tworzenia autorskich audycji, podcastów i eksperymentów dźwiękowych. Program zakłada również testowanie możliwości rzeczywistości wirtualnej (VR) i rozszerzonej (AR), a także tworzenie treści multimedialnych wspierających działania promocyjne instytucji. Jego głównym celem będzie poszerzanie dostępu do kultury poprzez technologie cyfrowe oraz rozwijanie nowych form artystycznej ekspresji.
- **Program ekologiczny** będzie promować zrównoważony rozwój w przestrzeni kulturalnej oraz codziennym funkcjonowaniu. Obejmie działania skierowane do mieszkańców – takie jak warsztaty upcyklingowe, wymiany ubrań, zbiórki surowców wtórnych oraz spotkania edukacyjne poświęcone odpowiedzialnej konsumpcji i zmianom klimatycznym. Program zakłada również wdrażanie ekologicznych praktyk wewnątrz instytucji – na poziomie produkcji wydarzeń, organizacji pracy i administracji.
- **„Festiwale”** – Gdański Archipelag Kultury realizuje duże wydarzenia i festiwale, takie jak Karnawał Latawców, Teatr Leśny, Wilno w Gdańsku czy Międzynarodowy Festiwal Teatrów Plenerowych i Ulicznych FETA, które stanowią wizytówkę nie tylko instytucji, ale całego miasta. Ich znaczenie wykracza poza lokalny kontekst – przyczyniają się one do wzrostu świadomości kulturowej, integracji społecznej i promocji Gdańska na arenie krajowej i międzynarodowej. Planujemy ich jakościowy rozwój, ze szczególnym uwzględnieniem zasad dostępności, budowania trwałych partnerstw międzynarodowych oraz pozyskiwania środków zewnętrznych, w tym z programów unijnych, takich jak Kreatywna Europa.

Szczególne miejsce w tej strategii zajmuje *Międzynarodowy Festiwal Teatrów Plenerowych i Ulicznych FETA* – jeden z najważniejszych tego typu festiwali w Polsce. Umożliwia on kontakt ze sztuką szerokiej publiczności: mieszkańcom i mieszkankom Trójmiasta oraz turystom/turystkom odwiedzającym Pomorze. Program festiwalu adresowany będzie do różnych grup wiekowych – dorosłych, seniorów, młodzieży i rodzin z dziećmi – przy jednoczesnym rozszerzeniu dostępności dla osób z niepełnosprawnościami sensorycznymi. Spektakle będą tłumaczone na Polski Język Migowy oraz opatrzone audiodeskrypcją, co pozwoli osobom g/Głuchym, słabosłyszącym, niewidomym i słabowidzącym aktywnie uczestniczyć w wydarzeniach. Kluczowym kierunkiem rozwoju FETY będzie także zwiększenie jej rozpoznawalności na poziomie ogólnopolskim i europejskim poprzez budowanie międzynarodowych partnerstw oraz uczestnictwo w projektach wspieranych przez programy UE.

Z kolei festiwal Wilno w Gdańsku rozwija się jako platforma współpracy między środowiskami twórczymi, organizacjami społecznymi i mieszkańcami obu miast. W nadchodzących latach jego kierunek rozwoju skoncentruje się na uspołecznieniu – zaktywizowaniu społeczności, dla których kultura wileńska ma szczególne znaczenie. Współtworzenie programu, otwartość na inicjatywy oddolne i międzysektorowa współpraca mają uczynić festiwal przestrzenią żywego dialogu i wzmacniania polsko-litewskich więzi w duchu współczesnego partnerstwa.

Oprócz programów tematycznych, działania Gdańskiego Archipelagu Kultury będą koncentrowały się także wokół dwóch ważnych wątków: „Młodzi w kulturze” oraz „Historia i tożsamość Gdańska”.

„Młodzi w kulturze” to program wspierający młodych twórców i edukację artystyczną młodzieży. Poprzez warsztaty, rezydencje, mentoring i działania animacyjne młodzi ludzie będą mogli rozwijać swoje talenty, zdobywać doświadczenie i realnie wpływać na kształt oferty kulturalnej miasta. GAK stworzy im przestrzeń do twórczej pracy, wzmacniając ich sprawczość i rolę w budowaniu społecznej odporności poprzez sztukę.

„Historia i tożsamość Gdańska” to z kolei zestaw działań przybliżających dziedzictwo kulturowe dzielnic Gdańska. W jego ramach organizowane będą spacerowe wystawy, warsztaty, wydawnictwa oraz projekty z zakresu społecznej archiwistyki, w tym cyfrowe dokumentowanie lokalnych historii. Program będzie realizowany we współpracy z mieszkańcami i instytucjami, wspierając integrację społeczną i budowanie poczucia lokalnej tożsamości.

## ZASOBY LOKALOWE GAK.

Obecnie większość z 8 budynków Gdańskiego Archipelagu Kultury nie spełnia oczekiwań mieszkańców – są mało dostępne, wymagają modernizacji lub nie odpowiadają na aktualne potrzeby społeczności lokalnych oraz instytucji. Naszym celem jest przekształcenie tych przestrzeni w otwarte, nowoczesne i funkcjonalne miejsca, które staną się miejscami spotkań, edukacji i integracji mieszkańców. W pierwszej kolejności konieczne jest przeprowadzenie diagnozy i konsultacji z obecnymi użytkownikami przestrzeni GAK-ów, aby określić rzeczywiste potrzeby użytkowników i priorytety modernizacyjne. Współpraca z ekspertami pozwoli na stworzenie koncepcji dostosowanej do specyfiki każdej przestrzeni. Następnie realizowane będą prace modernizacyjne, obejmujące poprawę dostępności, termomodernizację oraz remont wnętrza, tak aby przestrzenie stały się funkcjonalne i przyjazne dla wszystkich grup użytkowników.

Transformacja budynków nie ograniczy się jedynie do remontów, ale będzie także obejmować otwarcie przestrzeni dla mieszkańców. Planujemy stworzenie wielofunkcyjnych sal, przestrzeni co-workingowych oraz miejsc relaksu i integracji, które będą sprzyjały współtworzeniu oferty kulturalnej. Wdrażanie nowoczesnych technologii, takich jak inteligentne oświetlenie, systemy rezerwacji online czy interaktywne ekspozycje, przyczyni się do zwiększenia atrakcyjności oddziałów GAK-u, a zastosowanie ekologicznych materiałów i rozwiązań wpisze się w ideę zrównoważonego rozwoju. Proces odnowy budynków będą finansowane z różnych źródeł, w tym budżetu GAK-u oraz programów grantowych i w ramach możliwości budżetu Gminy. Dzięki tym działaniom powstaną nowoczesne, dostępne i inspirujące przestrzenie, które staną się prawdziwymi centrami kultury i aktywności społecznej. Priorytetem w mojej nadchodzącej kadencji są budynki Domu Sztuki GAK-u na Stogach oraz Projektorni GAK-u w Brzeźnie. Wymagają one kompleksowych remontów i modernizacji,

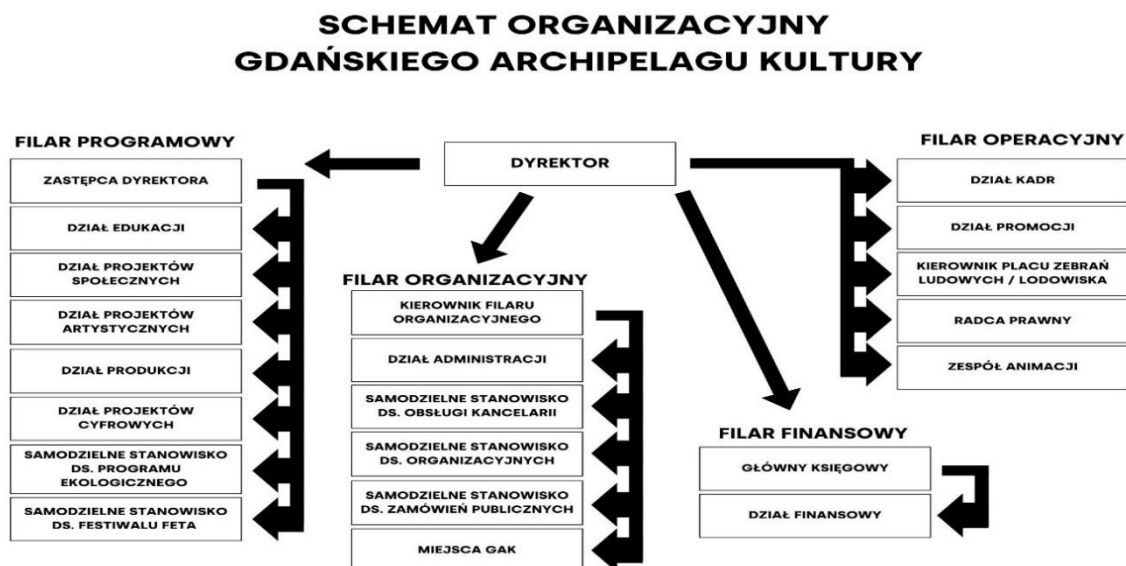
budynek Projektorni GAK-u również przebudowy – na co będziemy próbowali pozyskać zewnętrzne finansowanie.

## STRUKTURA ORGANIZACYJNA GAK.

W odpowiedzi na potrzeby rozwoju Gdańskiego Archipelagu Kultury i realizacji innowacyjnych planów animacyjnych, społecznych, artystycznych, edukacyjnych oraz inwestycyjnych, proponuję nową strukturę organizacyjną, która zostanie wdrożona w 2025 roku. Celem zmian jest zwiększenie efektywności zarządzania, profesjonalizacja działań i optymalne wykorzystanie zasobów instytucji. Przyjęty model zakłada wsparcie dyrekcji w kluczowych obszarach oraz podział odpowiedzialności na wyodrębnione filary: operacyjny, programowy, finansowy i organizacyjny.

Dyrekcja pozostaje centralnym punktem zarządzania, w którym dyrektor odpowiada za całokształt działalności GAK-u, łączy funkcje strategiczne, programowe, organizacyjne i reprezentacyjne. Wspierać go będzie zastępca odpowiadający za filar programowy, pełnomocnik ds. organizacyjnych (kierownik filaru organizacyjnego) oraz główny księgowy – odpowiedzialny za finansową gospodarkę instytucji, przejrzystość finansową i wsparcie w opracowywaniu strategii budżetowej. Zastępca dyrektorki będzie koordynował działania programowe, artystyczne, edukacyjne i społeczne oraz pozyskiwał środki zewnętrzne na działalność programową (np. funduszy unijnych, MKiDN), pełnomocnik ds. organizacyjnych skupi się na administrowaniu GAK-iem, zarządzaniu planami organizacyjnymi, zapewnieniem prawidłowego obiegu dokumentów oraz remontami.

Nowa propozycja struktury:



## Zadania Działów Programowych Gdańskiego Archipelagu Kultury

Najszerzej zakrojonym jest filar programowy. To właśnie w jego ramach realizowane są różnorodne działania artystyczne, edukacyjne, społeczne i cyfrowe, z dbałością o szeroką ofertę programową, odpowiadającą na potrzeby różnych grup odbiorców.

1. Dział Edukacji odpowiada za organizację działań edukacyjnych z zakresu kultury i sztuki dla różnych grup wiekowych i społecznych. Realizuje warsztaty artystyczne, rzemieślnicze i profesjonalizujące. Koordynuje działalność Zespołu Pieśni i Tańca Gdańsk oraz inicjatywy w przestrzeni publicznej. Zajmuje się również przygotowywaniem wniosków o dofinansowania, współpracą z lokalnymi społecznościami, zarządzaniem budżetem i dokumentacją oraz ewaluacją prowadzonych działań.

2. Dział Projektów Artystycznych realizuje program artystyczny GAK, obejmujący koncerty, spektakle teatralne i taneczne oraz wystawy. Wspiera artystów, inicjuje produkcje artystyczne i dba o ich dostępność w różnych lokalizacjach. Dział zajmuje się także pozyskiwaniem funduszy zewnętrznych, dokumentacją projektową oraz kompleksowym zarządzaniem projektami artystycznymi.

3. Dział Projektów Społecznych skupia się na projektach łączących kulturę z aktywnością społeczną, takich jak edukacja obywatelska, działania równościowe i integracyjne. Tworzy projekty tożsamościowe oraz zarządza Mobilnym Domem Kultury. Współpracuje z lokalnymi społecznościami, pozyskuje fundusze i realizuje projekty społeczne we wszystkich lokalizacjach GAK.

4. Dział Projektów Cyfrowych specjalizuje się w tworzeniu cyfrowych treści kulturowych – podcastów, filmów, wystaw online i multimediiów. Eksperymentuje z nowymi technologiami (VR, AR) i wspiera promocję instytucji. Współpracuje z innymi działami, zarządza projektami cyfrowymi oraz prowadzi dokumentację i ewaluację tych działań.

5. Dział Produkcji zapewnia zaplecze techniczne i logistyczne dla wydarzeń artystycznych, edukacyjnych i społecznych. Koordynuje pracę zespołów technicznych, zarządza sprzętem, systemem rezerwacji oraz kalendarium wydarzeń. Odpowiada za przygotowanie przestrzeni wydarzeń, zamówienia publiczne i planowanie działań produkcyjnych w skali całej instytucji.

6. Samodzielne stanowisko ds. Programu Ekologicznego realizuje projekty edukacyjne, artystyczne i społeczne związane z ekologią oraz wspiera wdrażanie zrównoważonych praktyk w działalności GAK. Koordynuje działania zmierzające do minimalizacji śladu węglowego, współpracując z lokalnymi partnerami i dbając o zgodność z polityką finansową i administracyjną instytucji.

7. Samodzielne stanowisko ds. Festiwalu FETA odpowiada za kompleksową organizację i rozwój Festiwalu FETA, budując jego markę i współpracując z artystami, kuratorami oraz partnerami. Dbą o dostępność wydarzenia, pozyskuje fundusze i zarządza wszystkimi aspektami realizacyjnymi oraz administracyjnymi festiwalu.

## **STRATEGIA KOMUNIKACJI I PROMOCJI GAK.**

Marka Gdańskiego Archipelagu Kultury będzie komunikowana jako sieć domów (Miejsc) kultury o szerokim, lokalnym zasięgu, działających pod wspólnym parasolem, ale z



zachowaniem indywidualnych cech. Dodatkowo, duże wydarzenia będą miały formę marek wspierających zaznaczając, że to inicjatywy Miasta Gdańska i GAK-u.

## **Metodologia**

Metodologia Brander House Hybrid łączy cechy House of Brands i Branded House, tworząc spójną strategię dla GAKu, która podkreśla zarówno jedność organizacji, jak i unikalność poszczególnych ośrodków.

## **Struktura marki**

Marka nadrzędna: **Gdański Archipelag Kultury** – silna, rozpoznawalna, o stabilnym wizerunku.

Marki sub-brandy: Indywidualne domy kultury (np. Plama GAK-u, Stacja Orunia GAK-u, Projektornia GAK-u) z zachowaniem własnego charakteru, ale w ramach jednolitych wytycznych brandingowych.

Marka wspierająca: Projekty specjalne i wydarzenia sezonowe – zintegrowane z wizualnym językiem GAK-u, ale z możliwością elastycznego dopasowania do konkretnej publiczności: Feta, Wilno w Gdańsku, Miejski Sylwester, Powitanie Mikołaja

## **Kluczowe działania**

### **Tożsamość wizualna**

- Ujednolicony system identyfikacji (kolory, fonty, logo)
- Submarki (oddziały GAK-u) posiadają wspólny znak graficzny, ale różnią się elementami wizualnymi, np. kolorystyką
- Spójna narracja wizualna we wszystkich kanałach komunikacji

### **Komunikacja i marketing**

- GAK jako główny nadawca treści (strona internetowa, social media, materiały promocyjne)
- Lokalne marki (oddziały/miejsca) prowadzą swoje własne profile w ramach wspólnej strategii komunikacyjnej
- Wspólny hashtag / slogan wzmacniający jedność marki

### **Oferta programowa**

- Podział na flagowe wydarzenia GAK-u oraz unikalne programy poszczególnych ośrodków
- Wzajemna promocja wydarzeń w sieci GAK-u
- System rekomendacji – "jeśli interesuje Cię X, sprawdź również Y"

### **Partnerstwa i współpraca**

- Wspólna sieć partnerów (miejskich, biznesowych, NGO)
- Lokalne submarki mogą budować własne kooperacje, ale w ramach strategii GAK
- Jednolite standardy współpracy sponsorskiej

## KONCEPCJA FINANSOWA GAK

Biorąc pod uwagę rosnące koszty utrzymania instytucji oraz niestabilną sytuację polityczną na świecie, należy w dużym stopniu zadbać o samofinansowanie się instytucji. Zachowanie finansowej płynności GAK-u wymaga utrzymania bezwzględnej dyscypliny finansowej. Dyscyplinę finansową utrzymujemy od początku mojej pierwszej kadencji.

Zwiększenie samofinansowania GAK oraz utrzymanie dyscypliny finansowej w najbliższych czterech latach zamierzam osiągnąć poprzez:

- konsekwentne planowanie budżetowe (które jest ściśle powiązane z planowaniem programowym instytucji oraz ewaluacją imprez i wydarzeń);
- wyodrębnienie strategicznych grup odbiorców, dla których oferta domu kultury powinna być bezpłatna;
- precyzyjne ustalanie kosztów organizacji wydarzeń oraz ciągłą ewaluację/kontrolę wydatków;
- wydzielenie kosztów utrzymania poszczególnych budynków, a w kwestiach programowych, projektowe podejście do realizowanych zadań;
- dywersyfikację źródeł finansowania instytucji, poprzez: pozyskiwanie środków poza dotacją Organizatora: programy ministerialne, unijne, dotacje z sektora prywatnego (m.in. fundacje bankowe), sponsoring (głównie dużych wydarzeń, które mają potencjał reklamowy i wizerunkowy FETA, Karnawał Latawców, Wilno w Gdańsku), wynajem lokali i sprzedaż usług, tworzenie nowych usług i towarów np. wydawnictw, warsztatów;

Ze względu na rosnące koszty energii, techniki scenicznej oraz koszty osobowe, konieczna będzie weryfikacja budżetów dużych wydarzeń organizowanych przez GAK, m.in. Festiwalu FETA, który bez dodatkowych dofinansowań i zwiększenia finansowania z budżetu instytucji nie będzie miał szansy na rozwój. Zespół GAK musi podejmować się skuteczniejszego negocjowania cen usług, czy organizowanie sezonów wydarzeń (Teatr Leśny, Park Oruński) w partnerstwie z podmiotami zewnętrznymi. W najbliższych latach chciałabym skoncentrować się na kameralnych, wysokiej jakości wydarzeniach oraz promowaniu mniej znanych artystek i artystów – także tych młodych, dopiero wkraczających na rynek muzyczny i kulturalny. Priorytetem będzie dla mnie jakość oferty. W roku 2024 złożyliśmy ponad 10 wniosków do różnych programów MKiDNU m.in. Teatr, Edukacja Kulturalna, Muzyka, Infrastruktura Domów Kultury, Film. Wystąpiliśmy również kolejny raz z projektem na szkolenia dla pracowników w ramach funduszy europejskich Erasmus+ Edukacja Dorosłych. W zeszłym roku realizowaliśmy również 3 projekty finansowane z budżetu KPO „Wilno w Gdańsku”, „Kuratoring” i „Festiwal Zrównoważony – szkolenia dla kadr” oraz ze środków Ministerialnych „Kurs Kulturalnego Człowieka”. W kolejnych latach zamierzam zwiększyć ilość składanych projektów i zadbać o ich jakość merytoryczną, aby wykorzystać maksymalne możliwości starania się o dodatkowe finansowanie działalności. Będziemy również aplikowali do Fundacji Bankowych, Fundacji Orlen, PZU, Lotto, Lotos do programów prowadzonych przez Ambasady np. Litwy (Wilno w Gdańsku) – które wspierają inicjatywy kulturalne promujące te kraje w Polsce.

## BUDOWANIE SIECI WSPÓŁPRACY

To ważne, aby pamiętać, że program lokalnej instytucji kultury, jej sposób funkcjonowania jest powiązany z samorządem lokalnym, z systemem rządzącym lokalną sferą publiczną i aktywnością obywatelską, ze środowiskiem ludzi kultury, z kulturą organizacyjną oraz

klimatem pracy w zespole (motywacje, postawy, kompetencje). Istotne jest to, czy jest on otwarty, nastawiony na współpracę, gotowy do eksperymentowania. Dlatego program zmiany powinien być zgodny z logiką „zrób to z innymi”. Kluczem jest budowanie partnerstwa lokalnego. Lokalne centrum kultury to z jednej strony autonomiczna (publiczna) instytucja kultury, ale z drugiej strony – pewna spółdzielnia, dom ludowy, centrum aktywności lokalnej. To przede wszystkim społeczność powinna być kreatorem działań w ramach domu kultury. Ale to otwarcie, nie uda się bez przygotowanego zespołu pracowników – bez pomysłu na rozwój ich kompetencji związanych z pracą zespołową, bez pracy nad motywacją i postawami wobec odbiorców.

Gdański Archipelag Kultury ma długą historię współpracy z instytucjami kultury i Miastem Gdańsk. To realizacja wielu miejskich wydarzeń m.in. sylwestra, gdańskiej choinki, wigilii zarówno na poziomie programowym, jak i techniczno-produkcyjnym. Na pewno będę dążyć do jak najlepszej współpracy z Miastem oraz miejskimi instytucjami kultury na wielu różnych poziomach. Już teraz realizujemy wspólne partnerskie inicjatywy z m.in. Instytutem Kultury Miejskiej, Miejskim Teatrem Miniatura w Gdańsku, Gdańskim Teatrem Szekspirowskim, Nadbałtyckim Centrum Kultury w Gdańsku oraz Akademią Muzyczną im. Stanisława Moniuszki w Gdańsku. Jesteśmy również otwarci na współpracę z innymi podmiotami, w tym m.in. z Hevelianum, Politechniką Gdańską, Akademią Sztuk Pięknych w Gdańsku oraz Uniwersytetem Gdańskim, a także z instytucjami i organizacjami z całej Polski, takimi jak Centrum Kultury ZAMEK w Poznaniu, Wrocławski Instytut Kultury czy Ośrodkiem Kultury im. C. K. Norwida w Krakowie.

Naszymi partnerami są Rady Dzielnic Gdańska, z którymi wspólnie organizujemy wydarzenia lokalne, odpowiadające na potrzeby mieszkańców poszczególnych społeczności. Współpracujemy także z organizacjami pozarządowymi – fundacjami i stowarzyszeniami, w tym tymi, które koncentrują się na promowaniu sprawiedliwości społecznej oraz wspieraniu integracji nowych mieszkańców miasta. W kolejnych latach do współpracy dołączą kolejne organizacje, które będą wspierać nasze działania i aktywnie uczestniczyć w tworzeniu Gdańskiego Archipelagu Kultury.

Koncepcja opracowana została wspólnie z dr-em Jakubem Walczykiem, zastępcą dyrektorki Gdańskiego Archipelagu Kultury.