

PROTOKÓŁ Nr 6-6/2024

z posiedzenia Komisji Klimatu, Środowiska i Ekologii Rady Miasta Gdańska w IX Kadencji Rady Miasta Gdańska, które odbyło się **22 października 2024 roku** (wtorek), rozpoczęte o godz. 16:00 w sali Herbowej (Nr 208) Nowego Ratusza, przy ul. Wały Jagiellońskie 1 w Gdańsku.

Na stan sześciu (6) członków Komisji, w posiedzeniu uczestniczyło sześciu (6), czyli było quorum do podejmowania prawomocnych opinii, wniosków i innych stanowisk. **Lista obecności Komisji stanowi załącznik nr 1. Lista obecności gości stanowi załącznik nr 2 do protokołu.**

Posiedzeniu przewodniczyła Radna Anna Golędzinowska – Przewodnicząca Komisji Zrównoważonego Rozwoju Rady Miasta Gdańska.

Witam Państwa serdecznie. Witam przede wszystkim naszych gości, którzy będą jak rozumiem referować dzisiejsze tematy. **Porządek stanowi załącznik nr 3 do protokołu.**

Jeśli chodzi o porządek, który został Państwu przedstawiony w terminie regulaminowym, to do Komisji zostały dodatkowo skierowane 3 projekty uchwał, które proponuję wprowadzić pod obrady:

- 1. Rozpatrzenie i zaopiniowanie projektu uchwały RMG w sprawie uzgodnienia realizacji inwestycji celu publicznego w obrębie strefy ochrony pomników przyrody - Druk Nr 129.**

Głosowanie:

Komisja jednogłośnie - 6 głosami za - wprowadziła do porządku druk Nr 129 i będzie go procedowała w punkcie 2.1.

- 2. Zaopiniowanie projektu uchwały RMG w sprawie ogłoszenia tekstu jednolitego uchwały w sprawie Regulaminu utrzymania czystości i porządku na terenie miasta Gdańska – Druk Nr 125.**

Głosowanie:

Komisja jednogłośnie - 6 głosami za - wprowadziła do porządku druk Nr 125 i będzie go procedowała w punkcie 4.1.

- 3. Zaopiniowanie projektu uchwały RMG w sprawie ogłoszenia tekstu jednolitego uchwały Rady Miasta Gdańska w sprawie szczegółowego sposobu i zakresu świadczenia usług w zakresie odbierania odpadów komunalnych od właścicieli**

nieruchomości i zagospodarowania tych odpadów, w zamian za uiszczoną przez właściciela nieruchomości opłatę za gospodarowanie odpadami komunalnymi – Druk Nr 126.

Głosowanie:

Komisja jednogłośnie - 6 głosami za - wprowadziła do porządku druk Nr 126 i będzie go procedowała w punkcie 4.2.

Czy ktoś z Państwa Radnych ma jakieś uwagi do tego porządku obrad? Nie widzę. W związku z tym prosiłabym o deklarację dotyczącą przyjęcia, wstrzymania się, bądź bicia przeciw **następującemu porządkowi obrad:**

1. Rozpatrzenie i zaopiniowanie projektu uchwały RMG zmieniającej uchwałę w sprawie uchwalenia budżetu Miasta Gdańska na 2024 rok – Druk Nr 120 - w zakresie działania Komisji.

Przedstawia: Pani Izabela Kuś – Skarbnik Miasta Gdańska, Pani Małgorzata Polan – p.o. Dyrektora Wydziału Projektów Inwestycyjnych

2. Rozpatrzenie i zaopiniowanie projektu uchwały RMG zmieniającej uchwałę w sprawie przyjęcia Wieloletniej Prognozy Finansowej Gminy Miasta Gdańska – Druk Nr 121 - w zakresie działania Komisji.

Przedstawia: Pani Izabela Kuś – Skarbnik Miasta Gdańska, Pani Małgorzata Polan -p.o. Dyrektora Wydziału Projektów Inwestycyjnych

2.1. Rozpatrzenie i zaopiniowanie projektu uchwały RMG w sprawie uzgodnienia realizacji inwestycji celu publicznego w obrębie strefy ochrony pomników przyrody - Druk Nr 129.

Przedstawia: Pan Michał Lamczyk- Starszy Inspektor, Wydział Ekologii i Energetyki

3. Rozpatrzenie i zaopiniowanie projektu uchwały RMG w sprawie ustanowienia użytku ekologicznego „Źródlika Potoku Oliwskiego” – Druk Nr 117.

Przedstawia: Pani Edyta Damszel-Turek – Dyrektor Biura Rozwoju Gdańska

4. Rozpatrzenie i zaopiniowanie projektu uchwały RMG w sprawie zawarcia porozumienia międzygminnego pomiędzy Gminą Miasta Gdańska a Miastem Kwidzyn, Miastem i Gminą Prabuty, Gminą Gardeja, Gminą Ryjewo, Gminą Kwidzyn oraz Gminą Sadlinki w zakresie zagospodarowania frakcji energetycznej z odpadów komunalnych – Druk Nr 124.

Przedstawia: Pani Olga Goitowska – Dyrektor Wydziału Gospodarki Komunalnej

4.1. Zaopiniowanie projektu uchwały RMG w sprawie ogłoszenia tekstu jednolitego uchwały w sprawie Regulaminu utrzymania czystości i porządku na terenie miasta Gdańska – Druk Nr 125.

Przedstawia: Olga Goitowska – Dyrektor Wydziału Gospodarki Komunalnej

4.2. Zaopiniowanie projektu uchwały RMG w sprawie ogłoszenia tekstu jednolitego uchwały Rady Miasta Gdańska w sprawie szczegółowego sposobu i zakresu świadczenia usług w zakresie odbierania odpadów komunalnych od właścicieli nieruchomości i zagospodarowania tych odpadów, w zamian za uiszczoną przez właściciela nieruchomości opłatę za gospodarowanie odpadami komunalnymi – Druk Nr 126.

Przedstawia: Olga Goitowska – Dyrektor Wydziału Gospodarki Komunalnej

5. Plany dotyczące powołania nowych form ochrony przyrody.

Przedstawia: Pani Edyta Damszel-Turek – Dyrektor Biura Rozwoju Gdańska

Pani Anna Trzuskolas – p.o. Dyrektor Wydziału Ekologii i Energetyki

6. Sprawy bieżące, wolne wnioski, korespondencja.

Głosowanie za przyjęciem porządku obrad:

Komisja porządek obrad przyjęła 6 głosami za - jednogłośnie.

PUNKT – 1.

Rozpatrzenie i zaopiniowanie projektu uchwały RMG zmieniającej uchwałę w sprawie uchwalenia budżetu Miasta Gdańska na 2024 rok – Druk Nr 120 - w zakresie działania Komisji.

Przedstawia: Pani Izabela Kuś – Skarbnik Miasta Gdańska, Pani Małgorzata Polan – p.o. Dyrektora Wydziału Projektów Inwestycyjnych

Oryginał projektu uchwały znajduje się w protokole z sesji Rady Miasta Gdańska z 24 października 2024 r. – sprawa **BRMG.0006.259.2024**

Przewodnicząca Anna Gołędzinowska

Tradycyjnie rozpoczynamy od druków finansowych. Bardzo proszę Panią Skarbnik o wprowadzenie. Omawiamy oczywiście zmiany w budżecie na rok bieżący w zakresie zadań Komisji.

Pani Izabela Kuś – Skarbnik Miasta Gdańska

Dzień dobry.

Pani Przewodnicząca, Szanowni Państwo.

Żeby nie milczeć, bo właściwie chyba nie ma zmian w zakresie Państwa działania, to tak przynajmniej na szybko opowiem jaki jest przedmiot zmian w budżecie. Głównym powodem zmian tj. wprowadzenie po stronie dochodów i wydatków kwot adekwatnych i tak samo zmieniają się dochody jak i wydatki. Plan dochodów zwiększa się o 2.035.000 złotych i na tę kwotę składają się takie duże trzy pozycje, tj. zwiększenie wpływów z opłat za

zezwolenia na sprzedaż napojów alkoholowych w obrocie hurtowym, czyli tzw. małpki 1.354.000 złotych i dwie pozycje na łączną kwotę 630.000 złotych, są to środki przekazane przez Wojewodę Pomorską. Jedna z przeznaczeniem na pieczę zastępczą w 2024 roku a druga na asystenta rodziny też w bieżącym roku. I te kwoty pojawiają się po stronie wydatków w Wydziale Rozwoju Społecznego, czyli zadania, które są finansowane z tych dochodów. Ponadto, szukając czegoś bliskiego zakresu i działania, to Hevelianum. W ramach budżetu Hevelianum przenoszone są środki między dwoma działami, ponieważ jednostka funkcjonuje w dwóch kwalifikacjach, a zmiany tych kwalifikacji wymagają zgody rady miasta. I tak przenosi się 282.000 złotych w ramach planu Hevelianum, 220 tysięcy przeznaczamy na zabezpieczenie wydatków związanych z ochroną obiektów i terenu Góry Gradowej. 42.500 złotych to naprawa awaryjna oświetlenia zewnętrznego i 20 tysięcy złotych naprawa uszkodzonej nawierzchni Góry Gradowej.

Powiem też o jednej rzeczy, która ma też swoje odzwierciedlenie w zmianach Wieloletniej Prognozy Finansowej. Pojawia się nowe przedsięwzięcie finansowane z INTERREG Południowy Bałtyk o nazwie Sojusz na rzecz Zdrowia Psychicznego Młodzieży (Youth Mental Health Alliance) w budżecie pojawia się kwota 34.270 złotych, w WPF finansowanie w kolejnych latach. Dziękuję.

Przewodnicząca Anna Gołędzinowska

Tak tytułem komentarza. Kwestie sprzedaży alkoholu, to nie jest niestety wyłącznie problem Komisji zajmującej się sprawami społecznymi, to też w kwestii odpadowej jest bardzo istotna kwestia, ale tutaj powiedzmy uregulowania na poziomie krajowym m.in. miejmy nadzieję, dadzą nam nowe narzędzia, jeśli chodzi o miasto, jeżeli chodzi o przeciwdziałanie tego typu odpadowi w przestrzeni publicznej.

Czy ktoś z Państwa Radnych do tak zaprezentowanej zmiany w budżecie miasta Gdańska ma jakieś pytania, komentarze? Nie widzę. W związku z tym przechodzimy do głosowania.

Ustalenia: Opinia Komisji

Przewodnicząca Anna Gołędzinowska

Poddała pod głosowanie przyjęcie i pozytywne zaopiniowanie projektu uchwały Rady Miasta Gdańska zmieniającej uchwałę w sprawie uchwalenia budżetu Miasta Gdańska na 2024 rok – Druk Nr 120 - w zakresie działania Komisji.

Głosowanie:

Po wysłuchaniu informacji i wyjaśnień przedstawionych przez Panią Izabelę Kuś – Skarbnika Miasta Gdańska oraz przeprowadzonej dyskusji, Komisja 4 głosami za, przy 0 głosach przeciwnych i 1 głosie wstrzymującym się - **przyjęła i pozytywnie zaopiniowała** przedmiotowy projekt uchwały, zawarty w Druku Nr 120 – w zakresie działania Komisji - bez

poprawek. **Opinia Nr 6-6/13/13/2024 – opinia została przekazana do protokołu z sesji Rady Miasta Gdańska z dnia 26 października 2024 roku.**

PUNKT – 2.

Rozpatrzenie i zaopiniowanie projektu uchwały RMG zmieniającej uchwałę w sprawie przyjęcia Wieloletniej Prognozy Finansowej Gminy Miasta Gdańska – Druk Nr 121 - w zakresie działania Komisji.

Przedstawia: Pani Izabela Kuś – Skarbnik Miasta Gdańska, Pani Małgorzata Polan -p.o. Dyrektora Wydziału Projektów Inwestycyjnych

Oryginał projektu uchwały znajduje się w protokole z sesji Rady Miasta Gdańska z 24 października 2024 r. – sprawa **BRMG.0006.260.2024.**

Pani Izabela Kuś – Skarbnik Miasta Gdańska

Tak jak powiedziałam wcześniej. Jediną zmianą jest wprowadzenie nowego przedsięwzięcia, który ma charakter wieloletni i pojawiają się zarówno dochody jak i wydatki na realizację projektu. Po stronie dochodów w latach 2025-2026 pojawiają się środki unijne w ramach programu INTERREG Południowy Bałtyk o nazwie Sojusz na rzecz Zdrowia Psychicznego Młodzieży. Łączna kwota tj. 255.000 złotych, a w załączniku nr 2, czyli w wykazie przedsięwzięć wieloletnich, czyli wydatki na realizację projektu finansowanego w ramach tego programu łączna wartość projektu o nazwie Sojusz na rzecz Zdrowia Psychicznego Młodzieży (Youth Mental Health Alliance) wynosi 319.000 złotych z dofinansowaniem na poziomie wprowadzanych dochodów wcześniej, czyli 255.000 złotych. i jest to program tak naprawdę związany ze wzmacnianiem zdrowia psychicznego młodych ludzi. Dziękuję.

Przewodnicząca Anna Gołędzinowska

Rozumiem, że jest to projekt w całości miękkiej, tak? To znaczy nie należy się spodziewać jakiejś infrastruktury, która będzie z nim związana. No według wszelkiej diagnozy, też założeń dokumentów strategicznych miasta, inicjatywa warta wprowadzenia w zakres aktywności miasta. Czy są jakieś pytania do pani Skarbnik do przedstawionego druku? Nie widzę. W związku z tym przechodzimy do opiniowania.

Ustalenia: Opinia Komisji

Przewodnicząca Anna Gołędzinowska

Poddała pod głosowanie przyjęcie i pozytywne zaopiniowanie projektu uchwały Rady Miasta Gdańska zmieniającej uchwałę w sprawie przyjęcia Wieloletniej Prognozy Finansowej Gminy Miasta Gdańska – Druk Nr 121 - w zakresie działania Komisji.

Głosowanie:

Po wysłuchaniu informacji i wyjaśnień przedstawionych przez Panią Izabelę Kuś – Skarbnika Miasta Gdańska oraz przeprowadzonej dyskusji, Komisja 5 głosami za, przy 0 głosach przeciwnych i 1 głosie wstrzymującym się - **przyjęła i pozytywnie zaopiniowała** przedmiotowy projekt uchwały, zawarty w Druku Nr 121 – w zakresie działania Komisji - bez poprawek. **Opinia Nr 6-6/14/14/2024 – opinia została przekazana do protokołu z sesji Rady Miasta Gdańska z dnia 26 października 2024 roku.**

PUNKT – 2.1.

Rozpatrzenie i zaopiniowanie projektu uchwały RMG w sprawie uzgodnienia realizacji inwestycji celu publicznego w obrębie strefy ochrony pomników przyrody - Druk Nr 129.

Przedstawia: Pan Michał Lamczyk - Starszy Inspektor, Wydział Ekologii i Energetyki

Oryginał projektu uchwały znajduje się w protokole z sesji Rady Miasta Gdańska z 24 października 2024 r. – sprawa **BRMG.0006.268.2024.**

Przewodnicząca Anna Gołędzinowska

W tym miejscu przechodzimy do druku Nr 129, to się nazywa uzgodnieniem. Na pewno w tej kadencji pierwszy raz tego typu procedura, ale myślę, że to też, tak się może nieco ironicznie złożyło, ale i dobrze, że akurat w momencie, w którym będziemy dzisiaj rozmawiać o planowanych formach ochrony przyrody, to nam pokazuje jakie tak naprawdę mamy narzędzia jako rada miasta, że to nie jest tylko zabezpieczenie drzewa przed wycięciem w planowanych, ale też zabezpieczenie całej szerokorozumianej strefy wokół drzewa i podjęcie pewnych działań zabezpieczających.

Pan Michał Lamczyk- Starszy Inspektor, Wydział Ekologii i Energetyki

Dzień dobry.

Tak jak mówiła Pani Przewodnicząca przychodzimy z nowym typem uchwały. Będzie takich uchwał dużo więcej, ponieważ miasto się ciągle rozwija, inwestycje, no planowane są z dnia na dzień, więc my w wydziale razem z naczelnym dendrologiem miasta, panem Jakubem Horodeńskim podjęliśmy się opiniowania tych inwestycji i wydawania wytycznych dla takich inwestycji, które się będą odbywały w obrębie strefy ochrony pomników przyrody. Takie uchwały będą dotyczyły przede wszystkim tzw. inwestycji celu publicznego.

I w tym przypadku mamy do czynienia z inwestycją podzieloną na trzy części. Ta uchwała dotyczy dwóch części tej inwestycji. Chodzi o remont ul. Czyżewskiego w Gdańsku na odcinku od Al. Grunwaldzkiej do ronda przy ul. Kazimierza Górskiego oraz o następny odcinek, czyli od ronda przy ul. Kazimierza Górskiego do ul. Tatrzańskiej. Ten drugi odcinek obejmuje również budowę kanalizacji deszczowej.

Inwestycja celu publicznego:

1. "Remont ul. Czyżewskiego w Gdańsku na odcinku od al. Grunwaldzkiej do ronda przy ul. Kazimierza Górskiego - odcinek I"
2. "Remont ul. Czyżewskiego w Gdańsku na odcinku od ronda przy ul. Kazimierza Górskiego do ul. Tatrzańskej wraz z budową kanalizacji deszczowej - odcinek II"

Zestawienie pomników przyrody, w których strefach ochrony będą odbywały się prace:

Numer Pomnika przyrody	Gatunek	Dzielnica	Położenie
535	Sosna pospolita	Oliwa	Czyżewskiego 20
541	Topola biała		Czyżewskiego
546	Kasztanowiec biały		Czyżewskiego 22 i 24
582	Buk pospolity odm. czerwonołistna		Czyżewskiego 26
583/1	Buk pospolity odm. czerwonołistna		Czyżewskiego 26
584	Klon jawor		Czyżewskiego 26
586	Dąb czerwony		Czyżewskiego 26
587	Buk pospolity		Czyżewskiego 26

Jeżeli chodzi o pomniki przyrody, no to mamy tutaj 8 pomników, które są w bezpośredniej bliskości tej inwestycji. Tutaj mamy zestawienie tych drzew. I po kolei w tej prezentacji te drzewa będą się pojawiały.

Prace te będą prowadzone w promieniu 15 metrów od pomników przyrody.

Druk Nr 129**Prace prowadzone będą w promieniu 15 metrów od następujących pomników przyrody:**

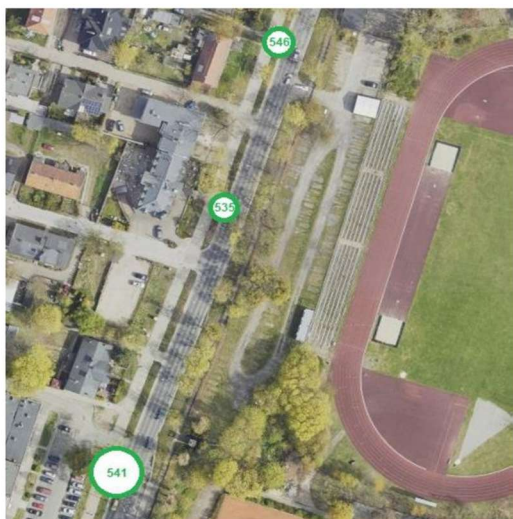
1. nr 582 (buk pospolity), nr 583/1 (buk pospolity), nr 584 (klon jawor), nr 586 (dąb czerwony), nr 587 (buk pospolity) ustanowionych na mocy Rozporządzenia nr 8/88 Wojewody Gdańskiego z dnia 17 lutego 1988 r. w sprawie uznania za pomniki przyrody niektórych drzew i gałązów w województwie gdańskim;
2. nr 535 (sosna pospolita), nr 541 (topola biała), nr 546 (kasztanowiec biały) ustanowionych na mocy Zarządzenia Nr 42/86 Wojewody Gdańskiego z dnia 25 lutego 1986 r. w sprawie uznania za pomniki przyrody niektórych drzew i gałązów w województwie gdańskim.

Zgodnie z zapisami § 2 do ww. rozporządzenia oraz zarządzenia, w odniesieniu do przedmiotowych pomników przyrody zabrania się m.in.:

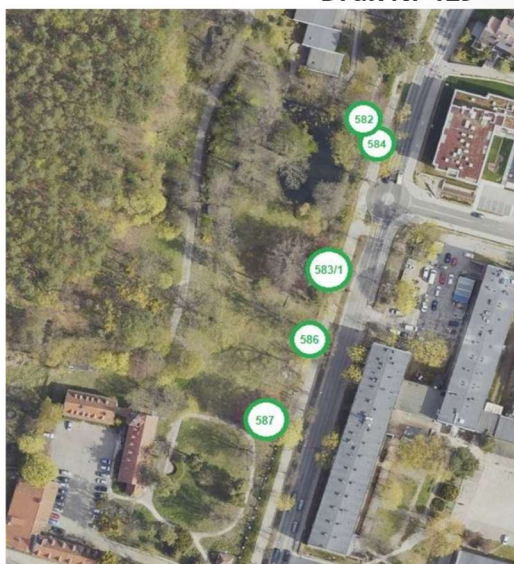
1. wycinania, niszczenia i uszkodzania tych drzew;
2. **wznoszenia jakichkolwiek budynków, budowli i urządzeń w odległości (promieniu) do 15 m włącznie od tych drzew;**
3. w ich pobliżu zabrania się także usuwania i niszczenia pokrywy glebowej, rozniecania ognia oraz zanieczyszczania i zaśmiecania terenu.

Te pomniki są naprawdę stare, ustanawiane jeszcze za czasów wojewody gdańskiego. Część z nich w roku 1988, część z nich w roku 1986. I wówczas w tych aktach prawnych powołujących pojawiały się troszkę inne zakazy niż współcześnie w ustawie o ochronie przyrody. Między innymi bardzo istotny tutaj zakaz wznoszenia budynków, budowli i urządzeń w odległości (promieniu) do 15 m włącznie od tych drzew. I tutaj ustawa o ochronie przyrody daje nam furtkę, jeżeli dotyczy to inwestycji liniowych, to mamy możliwość obejścia tych zakazów i procedowania tych inwestycji.

Tutaj macie Państwo zaprezentowane na mapie lokalizację pomników, o których mowa, wzdłuż ulicy Czyżewskiego. Odcinek pierwszy po prawej stronie, odcinek drugi po lewej stronie.



Lokalizacja drzew pomnikowych o numerach: 546, 535 oraz 541, zlokalizowanych na działce nr 376, obr. 006 w pasie drogowym wzdłuż ul. Czyżewskiego w Gdańsku [źródło: <https://obsliew.brg.gda.pl/>]



Lokalizacja drzew pomnikowych o numerach: 582, 584, 583/1, 586 oraz 587 na działce nr 47/2, obr. 006 w parku przy ul. Czyżewskiego w Gdańsku [źródło: <https://obsliew.brg.gda.pl/>]

++ N E C T E M E R E N E C T I M I D E ++

Wśród tych pomników są dwa wybitnie narażone podczas tej inwestycji, ponieważ znajdują się w bezpośredniej bliskości jezdni oraz chodnika.

Pierwszym z nich jest sosna zwyczajna, pomnik Nr 535. Tutaj macie Państwo wyciąg z ekspertyzy, która została wykonana na potrzeby tej inwestycji i gdzie mamy jakby zaznaczone wszystkie cechy tego drzewa w jego otoczeniu obecnie istniejącym, które są istotne dla zachowania tego drzewa w dobrej formie zdrowotnej dalszej.

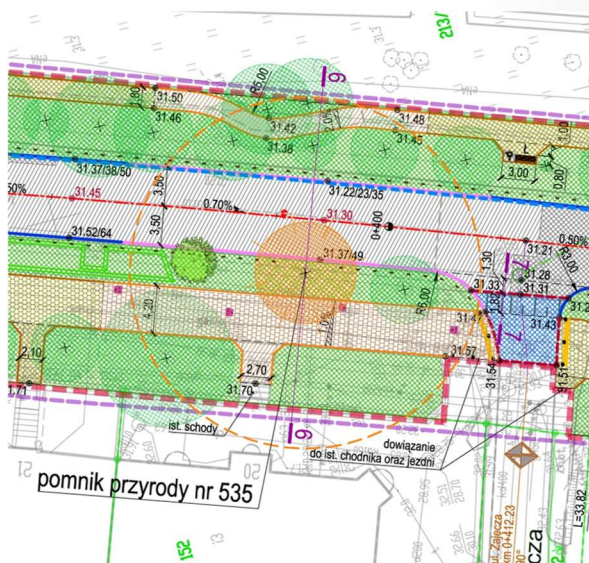
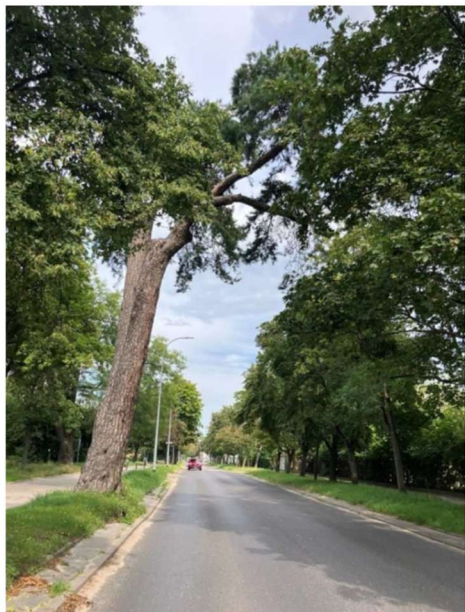
Pomnik przyrody nr 535 – Sosna zwyczajna (*Pinus sylvestris*)

Cechy diagnostyczne drzewa nr 535 – sosna pospolita (<i>Pinus sylvestris</i> L.)																				
(1 - nieobecność, 2 - umiarkowanie, 3 - znaczące, 4 - bardzo poważnie, w przypadku braku danych pozostawia pusty)																				
OTOCZENIE:	owocniki grzybow				pęknięcia gleby				wykopy				zagęszczenie gruntu				inne:			
	1	2	3	4	1	2	3	4	1	2	3	4	1	2	3	4	1	2	3	4
SYSTEM KORZENIOWY:	owocniki grzybow				uszkodzenia/martwice				rozkład drewna				ubytki				inne: ograniczone miejsce na rozwój			
	1	2	3	4	1	2	3	4	1	2	3	4	1	2	3	4	1	2	3	4
PIEŃ:	owocniki grzybow				uszkodzenia/martwice				rozkład drewna				ubytki				inne: listwa pionunowa			
	1	2	3	4	1	2	3	4	1	2	3	4	1	2	3	4	1	2	3	4
KORONA	słabe rozwidlenia				uszkodzenia/martwice				rozkład drewna				suszy gałęziowy/konarowy				inne: pochylenie drzewa			
	1	2	3	4	1	2	3	4	1	2	3	4	1	2	3	4	1	2	3	4



++ N E C T E M E R E N E C T I M I D E ++

I tutaj jakby dla unaocznienia, jak blisko ten pomnik przyrody znajduje się jezdni. I po prawej wyciąg z ekspertyzy, gdzie pomarańczowo jest strefa 15 metrów, więc tak naprawdę wszystkie prace na tym odcinku będą się w tej strefie realizować.



NEC TEMERE NEC TIMIDE

I tutaj również kolejny wyciąg, gdzie opisany jest szczegółowo wykaz wszystkich prac w obrębie tych 15 metrów, dla każdego z pomników przyrody taki wykaz się znalazł w ekspertyzie. I tutaj chciałbym zwrócić uwagę na to, że po pierwsze mamy do czynienia z inwestycją liniową, a po drugie projektant dostosował się do wszystkich wytycznych, jak i sugestii, o które poprosił wydział. Wszystkie prace prowadzone są w ramach remontu nawierzchni, remontu chodników oraz remontu krawężników, więc jakby to negatywne oddziaływanie na drzewo jest maksymalnie zminimalizowane.

Rodzaj prac w obrębie 15,0 m od pnia drzewa	Odległość od pnia drzewa w najbliższym miejscu	Szczegółowy opis prac
wykonanie nasadzeń zieleni niskiej i wysokiej	1,00 m – bez zmian 5,95 m – bez zmian	<ol style="list-style-type: none"> Wykonanie nasadzeń krzewów iglastych, liściastych, traw i bylin. Wykonanie nasadzenia drzewa liściastego lipa drobnolistna „Rancho” Wykonanie słupków drewnianych zabezpieczających zieleńce. Likwidacja istniejącej opaski z płytki betonowej.
remont drogi dla pieszych	1,65 m – bez zmian	<ol style="list-style-type: none"> Remont drogi dla pieszych w istniejącym śladzie – wykonanie drogi dla pieszych ok. 16 cm ponad istniejącym poziomem drogi dla pieszych – usunięcie istniejącej płytki chodnikowej i wykonanie nowej nawierzchni drogi dla pieszych na istniejącej podbudowie (wraz z uzupełnieniem istniejącej podbudowy poprzez zastosowanie pospółki): <ul style="list-style-type: none"> warstwa nawierzchniowa z płytki betonowej 30x30 cm 8 cm warstwa podspółki cementowo-piaskowej 1:4 10 cm uzupełnienie pospółką Ø16 mm istniejąca warstwa podbudowy Wykonanie obustronnych obrzeży betonowych bez usuwania istniejącego obrzeża – posadzenie nowego obrzeża ponad istniejącym obrzeżem (zgodnie z Rys. 2.6, 2.6B Przekroje normalne, przekrój nr 6-6).
remont jezdni – skrzyżowanie z ul. Zajęcza	14,20 m – bez zmian	<ol style="list-style-type: none"> Remont jezdni w istniejącym śladzie, z wymianą górnej warstwy nawierzchni – wykonanie wyniesionego wlotu skrzyżowania: <ul style="list-style-type: none"> warstwa nawierzchniowa z kostki betonowej 20x10 cm 8 cm warstwa podspółki cementowo-piaskowej 1:4 3 cm istniejąca konstrukcja drogi Wykonanie krawężników kamiennych bez usuwania istniejących elementów – posadzenie nowych krawężników na istniejących krawężnikach kamiennych i połączenie obu elementów za pomocą prętów gwintowanych. Zachowanie ist. opornika kamiennego (zgodnie z Rys. 2.7 Przekroje normalne, przekrój nr 7-7).
remont nawierzchni – nakładka	0,70 m – bez zmian	<ol style="list-style-type: none"> Frezowanie istniejącej nawierzchni jezdni i wykonanie nakładki bez ingerencji w istniejącą podbudowę: <ul style="list-style-type: none"> warstwa szczerbna z mieszanki mastykowo-grysowej 4 cm warstwa wiążąca z betonu asfaltowego 5 cm siećka stalowa + slurry seal 1 cm warstwa wyrównawcza z betonu asfaltowego min. 4 cm ist. konstrukcja drogi Wykonanie obustronnych krawężników kamiennych bez usuwania istniejących krawężników – posadzenie nowych krawężników na istniejących krawężnikach kamiennych i połączenie obu elementów za pomocą prętów gwintowanych (zgodnie z Rys. 2.6, 2.6B Przekroje normalne, przekrój nr 6-6). Wykonanie wzdłuż jezdni ścieku z kostki kamiennej, na podspocy cementowo-piaskowej.
wykonanie nasadzeń zieleni niskiej	7,70 m – bez zmian 13,30 m – bez zmian	<ol style="list-style-type: none"> Wykonanie nasadzeń krzewów liściastych i bylin. Wykonanie słupków drewnianych zabezpieczających zieleńce.
remont drogi dla pieszych	11,50 m – bez zmian	<ol style="list-style-type: none"> Remont drogi dla pieszych w istniejącym śladzie – wykonanie drogi dla pieszych ok. 16 cm ponad istniejącym poziomem drogi dla pieszych – usunięcie istniejącej płytki chodnikowej i wykonanie nowej nawierzchni drogi dla pieszych na istniejącej podbudowie (wraz z uzupełnieniem istniejącej podbudowy poprzez zastosowanie pospółki): <ul style="list-style-type: none"> warstwa nawierzchniowa z płytki betonowej 30x30 cm 8 cm warstwa podspółki cementowo-piaskowej 1:4 10 cm uzupełnienie pospółką Ø16 mm istniejąca warstwa podbudowy Wykonanie obustronnych obrzeży betonowych bez usuwania istniejącego obrzeża – posadzenie nowego obrzeża ponad istniejącym obrzeżem (zgodnie z Rys. 2.6, 2.6B Przekroje normalne, przekrój nr 6-6).

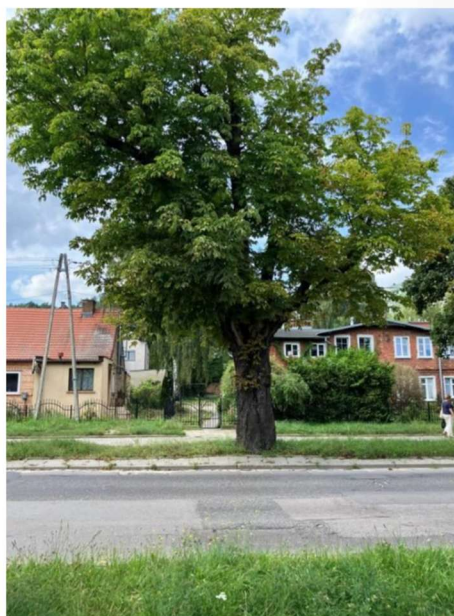
NEC TEMERE NEC TIMIDE

Drugi pomnik, który jest najbardziej narażony, to kasztanowiec zwyczajny. Również znajdujący się w bezpośredniej bliskości jezdni, przy czym w przeciwieństwie do sosny oddzielony jest jeszcze od jezdni płytami kamiennymi, dzięki czemu też nie jest pokiereszowany od dołu przez przejeżdżające auta.

Pomnik przyrody nr 546 – Kasztanowiec zwyczajny (*Aesculus hippocastanum*)

Druk Nr 129

Cechy diagnostyczne drzewa nr 546 – kasztanowiec zwyczajny (<i>Aesculus hippocastanum</i> L.)																			
(1 - nieobecne, 2 - umiarkowane, 3 - znaczące, 4 - bardzo poważne, w przypadku braku opisy pola pozostaje puste)																			
OTOCZENIE:	owocniki grzybów				pęknięcia gleby				wykopy				zanieczyszczenie gruntu				inne:		
	1	2	3	4	1	2	3	4	1	2	3	4	1	2	3	4	1	2	3
SYSTEM KORZENIOWY:	owocniki grzybów				uszkodzenia/martwice				rozkład drewna				ubytki				inne: ograniczone miejsce na rozwój		
	1	2	3	4	1	2	3	4	1	2	3	4	1	2	3	4	1	2	3
PIEŃ:	owocniki grzybów				uszkodzenia/martwice				rozkład drewna				ubytki				inne:		
	1	2	3	4	1	2	3	4	1	2	3	4	1	2	3	4	1	2	3
KORONA:	słabe rozwidlenia				uszkodzenia/martwice				rozkład drewna				susze gałęziow/i koronowy				inne: korona przycinana		
	1	2	3	4	1	2	3	4	1	2	3	4	1	2	3	4	1	2	3

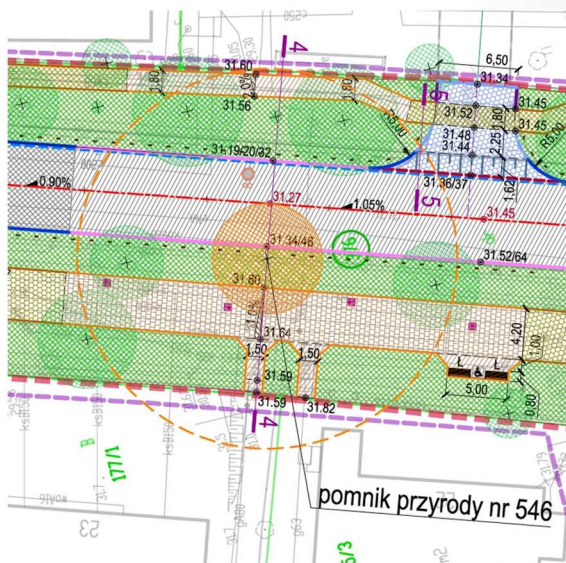


++ N E C T E M E R E N E C T I M I D E ++

I tutaj również dla lepszego unaocznienia i wyciąg, który pokazuje, że w strefie będą realizowane tutaj konkretne remonty infrastruktury.

Pomnik przyrody nr 546 – Kasztanowiec zwyczajny (*Aesculus hippocastanum*)

Druk Nr 129



++ N E C T E M E R E N E C T I M I D E ++

I również wyciąg z kompletem prac, które w tej strefie 15 metrów będą realizowane.

Pomnik przyrody nr 546 – Kasztanowiec zwyczajny (*Aesculus hippocastanum*)

Druk Nr 129

Rodzaj prac w obrębie 15,0 m od pnia drzewa	Odległość od pnia drzewa w najbliższym miejscu	Szczegółowy opis prac
wykonanie nasadzeń zieleni niskiej	1,00 m – bez zmian 5,25 m – bez zmian	1. Wykonanie nasadzeń krzewów liściastych, traw i bylin. 2. Wykonanie słupków drewnianych zabezpieczających zielenie.
remont drogi dla pieszych	1,90 m – bez zmian	1. Remont drogi dla pieszych w istniejącym śladzie – wykonanie drogi dla pieszych ok. 19 cm ponad istniejącym poziomem drogi dla pieszych – usunięcie istniejącej płytki chodnikowej i wykonanie nowej nawierzchni drogi dla pieszych na istniejącej podbudowie (wraz z uzupełnieniem istniejącej podbudowy poprzez zastosowanie pospółki): • warstwa nawierzchniowa z płytki betonowej 30x30 cm 8 cm • warstwa podsypki cementowo-piaskowej 1:4 10 cm • uzupełnienie pospółką 0/16 mm • istniejąca warstwa podbudowy 2. Wykonanie obustronnych obrzeży betonowych bez usuwania istniejącego obrzeża – posadzenie nowego obrzeża ponad istniejącym obrzeżem (zgodnie z Rys. 2.4, 2.4A Przekroje normalne, przekrój nr 4-4).
remont nawierzchni – nakładka	0,50 m – bez zmian	1. Frezowanie istniejącej nawierzchni jezdni i wykonanie nakładki bez ingerencji w istniejącą podbudowę: • warstwa ścierna z mieszanki mastykowo-grysowej 4 cm • warstwa wiążąca z betonu asfaltowego 5 cm • siatka stalowa + slurry seal 1 cm • warstwa wyrównawcza z betonu asfaltowego min. 4 cm • ist. konstrukcja drogi 2. Wykonanie obustronnych krawężników kamiennych bez usuwania istniejących krawężników – posadzenie nowych krawężników na istniejących krawężnikach kamiennych i połączenie obu elementów za pomocą prętów gwintowanych (zgodnie z Rys. 2.4, 2.4A Przekroje normalne, przekrój nr 4-4). 3. Wykonanie wzdłuż jezdni ścieku z kostki kamiennej, na podsypce cementowo-piaskowej.
wykonanie nasadzeń zieleni niskiej	7,50 m – bez zmian	1. Wykonanie nasadzeń krzewów liściastych. 2. Wykonanie słupków drewnianych zabezpieczających zielenie. 3. Likwidacja istniejącej opaski z płytki betonowej.

remont drogi dla pieszych	12,70 m – bez zmian	1. Remont drogi dla pieszych w istniejącym śladzie – wykonanie drogi dla pieszych ok. 16-21 cm ponad istniejącym poziomem drogi dla pieszych – usunięcie istniejącej płytki chodnikowej i wykonanie nowej nawierzchni drogi dla pieszych na istniejącej podbudowie (wraz z uzupełnieniem istniejącej podbudowy poprzez zastosowanie pospółki): • warstwa nawierzchniowa z płytki betonowej 30x30 cm 8 cm • warstwa podsypki cementowo-piaskowej 1:4 10 cm • uzupełnienie pospółką 0/16 mm • istniejąca warstwa podbudowy 2. Wykonanie obustronnych obrzeży betonowych bez usuwania istniejącego obrzeża – posadzenie nowego obrzeża ponad istniejącym obrzeżem (zgodnie z Rys. 2.4, 2.4A Przekroje normalne, przekrój nr 4-4).
remont zjazdu	10,80 m – bez zmian	1. Remont zjazdu w istniejącym śladzie – wykonanie zjazdu ok. 17 cm ponad istniejącym poziomem zjazdu – z wymianą konstrukcji nawierzchni, z zastosowaniem ziemi strukturalnej: • warstwa nawierzchniowa z płytki betonowej 30x30 cm 8 cm • warstwa podsypki cementowo-piaskowej 1:4 3 cm • warstwa podbudowy zasadniczej z mieszanki związanej cementem C3/45;0 MPa 17 cm • warstwa ziemi strukturalnej 30 cm 2. Wykonanie krawężników i oporników kamiennych bez usuwania istniejących elementów – posadzenie nowych krawężników i oporników na istniejących krawężnikach kamiennych i połączenie obu elementów za pomocą prętów gwintowanych (zgodnie z Rys. 2.5 Przekroje normalne, przekrój nr 5-5).

+ + N E C T E M E R E N E C T I M I D E + +

Pozostałe pomniki. One znajdują się na terenie zabytkowego parku, który obecnie jest w zarządzie Zespołu Szkół Architektoniczno-Projektowych w Gdańsku, przy ul. Czyżewskiego 31.

Druk Nr 129

Zabytkowy park – teren Zespołu Szkół Architektoniczno-Projektowych w Gdańsku, ul. Czyżewskiego 31



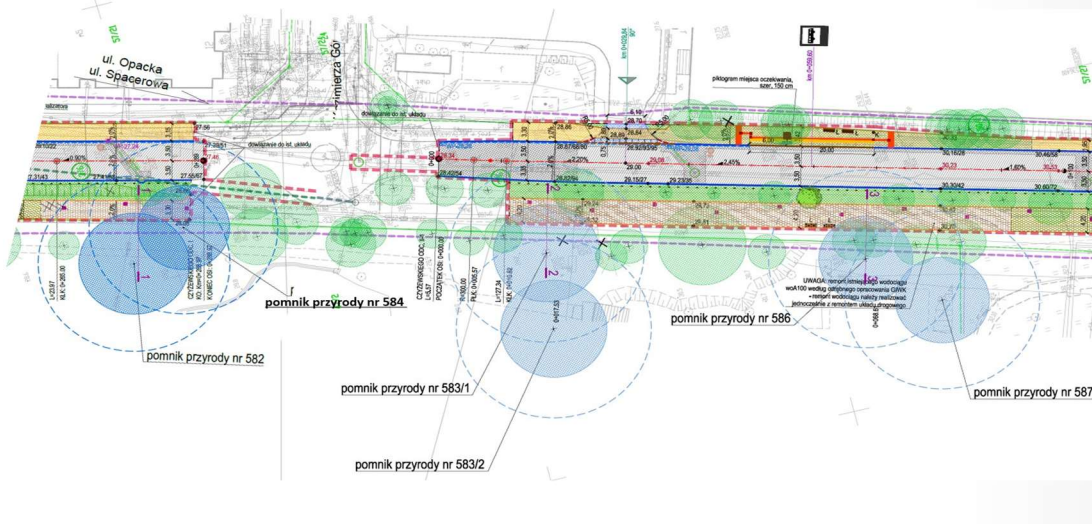
+ + N E C T E M E R E N E C T I M I D E + +

Nie są to wszystkie pomniki przyrody, które się na terenie tego parku znajdują. Natomiast są to wszystkie pomniki w obrębie, gdzie w ich strefach 15 metrowych będą prowadzone jakiegokolwiek prace, więc tutaj mamy ortofotomapę, która ma unaocznnić sytuację z lotu

ptaka. I tutaj kolejny wyciąg z projektu, tym razem strefy są zamarkowane na niebiesko, tzn., że parce przy inwestycji nie będą prowadzone w bezpośredniej bliskości tych drzew, jednak w promieniu 15 metrów tej strefy ochronnej.

Zabytkowy park – teren Zespołu Szkół Architektoniczno-Projektowych w Gdańsku, ul. Czyżewskiego 31

Druk Nr 129



Dziękuję za uwagę

Wydział Ekologii i Energetyki
Urząd Miejski w Gdańsku



Dziękuję za uwagę. Proszę o pozytywne zaopiniowanie projektu uchwały.

Przewodnicząca Anna Gołędzinowska

Dziękuję bardzo. Jak zdążyłam się zapoznać z dokumentacją, tu nie chodzi o przebudowę, a remont, czyli inne działanie, jeżeli chodzi o zmianę warstw. Czy mogliby Państwo, no to jest język dość specjalistyczny, więc poprosiłam, żeby tutaj autorzy byli z nami. Tutaj jak rozumiem, to opracowanie stanowi część uchwały, powstało na bazie wytycznych Wydziału Ekologii i Energetyki oraz w konsultacji i w porozumieniu też z dendrologiem miejskim. Czy mogliby Państwo, myślę, że dla nas biorąc pod uwagę zakres prac Komisji najbardziej interesujące jest to, jakie właśnie działania naprawcze w ramach tego opracowania zaproponowano, żeby nie pogorszyć stanu bytowania, co prawda mam świadomość tutaj pewnego paradoksu, że ta droga jest prawdopodobnie starsza niż to drzewo. I tak nazwijmy to pewnie nie jest to ostatnia sytuacja remontowa, tak jak pan wspominał, kiedy będziemy mieli tego typu rozstrzygnięcie do podjęcia, ale chciałabym wysłuchać jeszcze

głosu eksperckiego, jakie zostały zaproponowane działania, żeby dobrostan tych drzew nie był pogorszony.

Pani Anna Waniewska, pracownia projektowa „Proinwesta”

Wykonaliśmy ten projekt na zlecenie Dyrekcji Rozbudowy Miasta Gdańska jako inwestora zastępczego gminy miasta Gdańska, więc de facto na zlecenie miasta Gdańska. Tak jak już pani wspomniała jest to remont, i od samego początku taka była intencja wykonania tego projektu. A co się z tym wiąże? Nie zmieniliśmy sytuacyjnie przebiegu drogi istniejącej, więc droga tam była, te drzewa też były. Mało tego. Ten teren jest objęty miejscowym planem zagospodarowania przestrzennego, gdzie nie ma żadnych zapisów, które by miały dotyczyć tego, że droga miałaby być zawężona, czy cokolwiek innego miałoby się z nią ze względu na te drzewa zadziać. Drzewa mają około 150 lat, więc przypuszczam, że droga, która jest w obecnym stanie, nie mówię o jakiejś tam pierwszej historycznej była wykonana już w obrębie. Natomiast sam fakt, że mieliśmy zapisy te, które dotyczą 15 metrowej strefy ochronnej, gdzie de facto zabroniona jest budowa, no tutaj można by się zastanowić, czy remont jest budową? Gdyby stricte stosować się do Rozporządzenia, to po prostu trzeba by zrezygnować z jakichkolwiek prac, które są związane z remontem tej ulicy, ponieważ 15 metrowa strefa wyklucza roboty na całej szerokości ulicy. My staraliśmy się jak gdyby zrobić wszystko, co w naszej mocy, żeby te drzewa pozostały w stanie nie pogorszonym, czyli ten nasz remont ograniczyliśmy do takich działań, które jak gdyby miałyby najmniejszy wpływ na drzewa, na ich ukorzenie i dobrostan, może tak to nazwiemy.

Jeżeli chodzi o takie rozwiązana czysto techniczne, to oddam głos dla głównego projektanta i może powiemy na czym polegało nasze działanie w obrębie tych drzew.

Pan Marek Słumiński, pracownia projektowa „Proinwesta”

Dzień dobry.

Trzeba zacząć od tego, że sam remont jezdni polega głównie na sfrezowaniu części warstwy bitumicznej i wyrównanie jakby jej i dołożeniu warstw bitumicznych nowych ...

Przewodnicząca Anna Gołędzinowska

... czyli innymi słowy nie będą Państwo kopać ...

Pan Marek Słumiński, pracownia projektowa „Proinwesta”

... generalnie w obszarze tych drzew zabytkowych, to nie kopiemy, jeśli chodzi o prace drogowe, tutaj się ograniczyliśmy do wykonania wyłącznie nakładki, czyli idziemy do góry z warstwami. Jeżeli chodzi o krawężniki to również tutaj w tym przypadku robimy tak, żeby nałożyć projektowane krawężniki na istniejące, czyli nie ruszamy jakby struktury podziemnej, żeby nie naruszać też systemu korzeniowego drzewa.

Jeżeli chodzi o sam chodnik, ciąg pieszo-rowerowy, który jest zaprojektowany w sąsiedztwie projektowanej ulicy, to też idziemy jakby warstwami tymi nowymi na istniejące warstwy.

Tutaj jakby ściągamy istniejące płytki chodnikowe i nakładamy warstwy pod budowę. Tak więc tutaj też nie mamy takiej sytuacji, że kopimy jakby w ziemi, tak krótko ujmując najprościej jak można.

Przewodnicząca Anna Gołędzinowska

Rozumiem, że nadzór dendrologiczny też tutaj będzie w ramach ...

Pani Anna Waniewska, pracownia projektowa „Proinwesta”

Wskazujemy w opracowaniu dendrologicznym, które przedstawiliśmy do Wydziału Ekologii i Energetyki, że konieczny jest nadzór dendrologiczny w całym procesie już wykonawstwa, tak, że jest to zapisane w projekcie, więc jakby inwestor będzie zobowiązany do tego, żeby to też wpisać w materiałach przetargowych.

Przewodnicząca Anna Gołędzinowska

Dziękuję. Czy Państwo Radni mają pytania? Tutaj zasadę mamy taką, widzę tutaj zgłoszenie radnego Peruckiego, domyślam się, że tutaj zainteresowanie okręgiem, natomiast radni Komisji zabierają głos jako pierwsi i zaraz panu radnemu udzielę głosu. Proszę radny Majewski.

Radny Przemysław Majewski – członek Komisji

W jakiej perspektywie czasowej planowana jest realizacja? Czy tj. pierwsza, czy druga połowa przyszłego roku? Jak rozumiem jest to na etapie przygotowywania dokumentacji przetargowej, a nie już samego wykonawstwa? Kiedy można spodziewać się samych prac?

Pan Mariusz Kochan, Dyrekcja Rozbudowy Miasta Gdańska

Dzień dobry.

Na tę chwilę nie mamy informacji, tzn., kiedy by się miała rozpocząć inwestycja. Jest to zależne od tego, kiedy dostaniemy zlecenie z Urzędu Miejskiego, z Wydziału Projektów Inwestycyjnych. Na tę chwilę spodziewamy się i przygotowujemy się do ogłoszenia przetargu na roboty budowlane tak, żeby się rozpoczęły w I kwartale 2025 roku, ale jest to zależne od tego, czy takie faktycznie zlecenie, które jest też związane z finansowaniem, czyli jeżeli będzie finansowanie, będzie, więc na tę chwilę mamy takie informacje wstępne.

Radny Przemysław Majewski – członek Komisji

Dziękuję. Jeszcze króciutko. Wiem, że ten odcinek, głównie trasa z ul. Spacerowej przez Czyżewskiego i też do Oliwy jest bardzo wymagająca, jeśli chodzi o ruch samochodowy, więc pytam, czy Państwo planujecie to jakoś etapować, czy jakiś ruch wahadłowy, czy tj. dopiero na etapie opracowywania?

Pan Mariusz Kochan, Dyrekcja Rozbudowy Miasta Gdańska

Tymczasowa organizacja ruchu będzie opracowywana i wdrażana na etapie robót budowlanych i tj. zawsze w porozumieniu z Gdańskim Zarządem Dróg i Zieleni, tak, że na

tym etapie jeszcze nie, ale nie zakładam, żebyśmy wyłączyli jezdnię całkowicie z użytkowania, bo nawet nie dostalibyśmy zgody z GZDiZ.

Przewodnicząca Anna Gołędzinowska

Dziękuję bardzo. Czy państwo radni, członkowie Komisji mają jeszcze jakieś pytania? Nie widzę, w związku z tym bardzo proszę radny Jan Perucki.

Pan Jan Perucki – Radny Miasta Gdańska

Dziękuję bardzo Pani Przewodnicząca.

Moje pytanie brzmiące, ja wiem, że wykonawcy jeszcze nie ma, natomiast na zasadzie ogłaszania przetargu, w jego założeniach niektóre kwestie możemy już uregulować co do kwestii samego prowadzenia tych robót budowlanych i moja sugestia byłaby taka, w celu ochrony tego drzewostanu i wiadomo, że sam zakres prac inwestycji jest dużą liniową inwestycją i tam wjedzie bardzo dużo sprzętu budowlanego ciężkiego, który też wywołuje drgania ziemi, które też może w jakiś sposób negatywnie oddziaływać na drzewostan właśnie w obrębie tych chociażby 15 metrów, o których cały czas była dyskusja. Natomiast uważam, że warto byłoby, co oczywiście może skutkować też podrożeniem całego zadania, ale byłoby przemyślenie kwestii rozbiórki tego materiału wbudowanego, no bitumicznego może byłoby raczej a wykonalne, ale jeśli chodzi o płyty chodnikowe, żeby w obrębie tych najbliższych metrów pomników przyrody nie jeździły maszyny, tylko, żeby ta rozbiórka odbyła się w sposób ręczny, co oczywiście może wpłynąć na koszty inwestycji, ale na pewno będzie to sprzyjało właśnie stanu drzewostanu.

Pani Anna Waniewska, pracownia projektowa „Proinwesta”

Chciałam powiedzieć, że wszystkie te pana uwagi są, zresztą w każdym naszym projekcie wpisywane, że wszelkie prace, które odbywają się w obrębie strefy ochronnej drzew, nie tylko drzew pod szczególną ochroną mają być prowadzone ręcznie. No wiadomo, że nikt nie będzie ręcznie zbierał warstwy asfaltu, no ale z wielką dbałością. Opisujemy o tym jak drzewa mają być zabezpieczane w trakcie całego procesu budowy, więc jest to wszystko ujęte w projektach, i jeżeli chodzi o to, to GZDiZ dba o to szczególnie i jeżeli chodzi o projekty to zawsze jest to załączane tam, także wszystkie budowy tak się odbywają.

Pan Jan Perucki – Radny Miasta Gdańska

Dziękuję. I ze swojej strony może trochę delikatnie przepraszam za ten rodzaj pytania, ale ten druk, jeśli mnie pamięć nie myli dostaliśmy wczoraj, stąd też pytania.

Pani Anna Waniewska, pracownia projektowa „Proinwesta”

My złożyliśmy te projekty w lipcu bodajże.

Pan Jan Perucki – Radny Miasta Gdańska

Ok. Dlatego tutaj delikatnie tak jakby siebie usprawiedliwiam.

Przewodnicząca Anna Golędzinowska

Dołączam się do zawołanej prośby pana radnego, żebyśmy mieli trochę więcej czasu na lekturę na przyszłość ...

Pan Jan Perucki – Radny Miasta Gdańska

... tak między zdaniem też pani przewodnicząca właśnie o to mi chodziło. Jeżeli chodzi o kwestię samej organizacji ruchu, to wiadomo, że też obowiązkiem wyłonionego wykonawcy w przetargu będzie określanie tymczasowej organizacji ruchu na bieżącym etapie prac. Natomiast też wydaje mi się, że warto byłoby w ramach, znowu dotykam kwestii zamówienia publicznego ogłoszenia przetargu, ale już wtedy te główne założenia co do organizacji ruchu faktycznie mieć na czas prac remontowych, bo tutaj ze swoim przedmówcą jak najbardziej zgadzam się, że jest to niezwykle ważna ulica w ramach lokalnego układu, czy szerszego układu drogowego, więc taka sugestia z mojej strony.

Przewodnicząca Anna Golędzinowska

Radny Łukasz Bejm, bardzo proszę.

Pan Łukasz Bejm – Radny Miasta Gdańska

Mam trzy pytania właściwie, trochę takie na zasadzie braku zaufania, bo jednak na papierze to wszystko wspaniale wygląda, ale chciałbym dopytać jak będzie wyglądał ten nadzór dendrologiczny? Czy to działa w ten sposób, że w momencie prowadzenia prac dookoła drzewa, tam cały czas jest obecny ekspert, który, nie wiem zwraca uwagę na poszczególne działania, czy to już będzie po fakcie, ktoś przyjdzie, zobaczy jak to wygląda, jak to będzie wyglądało?

Pani Anna Waniewska, pracownia projektowa „Proinwesta”

My jesteśmy projektantami, nie wykonawcami, więc inwestorem zastępczym jest Dyrekcja Rozbudowy Miasta Gdańska i to ona określa jak ma wykonawca zatrudnić dendrologa.

Pan Łukasz Bejm – Radny Miasta Gdańska

Państwo nie mają doświadczenia w tej kwestii, żeby ewentualnie powiedzieć jak to mogłoby wyglądać?

Pani Anna Waniewska, pracownia projektowa „Proinwesta”

Powinien być na każde wezwanie, albo ...

Przewodnicząca Anna Golędzinowska

... rozumiem, że przedstawiciel DRMG jest na sali, to może prosiłabym o odpowiedź.

Pan Mariusz Kochan, Dyrekcja Rozbudowy Miasta Gdańska

Tak, tak zawsze, jeżeli jest wpisane w dokumentacji projektowej takie założenie, to po pierwsze dokumentacja zawsze jest załącznikiem do postępowania przetargowego. Ponadto możemy zawsze jakoś, jeżeli tj. taka szczególna wrażliwość, czy szczególny nacisk doprecyzować w materiałach przetargowych, żeby nadzór był i zasadniczo ten nadzór ma być za każdym razem, zwykle jest to podwykonawca wykonawcy lub pracownik, który powinien być na bieżąco w każdym momencie robót w obrębie tych drzew. Takie są założenia, staramy się, żeby zawsze tak było.

Pan Łukasz Bejm – Radny Miasta Gdańska

Co w przypadku ewentualnych szkód, jeżeli już zostaną wyrządzone, gdzieś będzie jakieś niedopatrzenie, czy to też będzie w przetargu zapisane, jakieś, nie wiem kary, czy tego typu kwestie?

Pan Mariusz Kochan, Dyrekcja Rozbudowy Miasta Gdańska

Mamy procedury postępowania z zielenią w trakcie i w obszarze robót budowlanych. Zasadniczo wykonawcy są zobowiązani, żeby, no nie naruszać przede wszystkim, a w przypadku naruszenia odtworzyć stan początkowy, ale oczywiście jest to też rola nadzoru inwestorskiego, który sprawujemy. Mam dział zieleni, który też na bieżąco monitoruje inwestycje, więc zakładamy, że nic takiego się nie będzie działo, a gdy będzie, to będzie odpowiednia interwencja.

Pan Łukasz Bejm – Radny Miasta Gdańska

A czy przy tym, nazwijmy to odkrywaniu szkód, czy planujecie jakiś okres gwarancyjny, bo rozumiem, że nie wszystkie szkody od razu mogą być widoczne po zakończeniu budowy. Może się okazać, że po pewnym czasie dopiero drzewo zostało, nie wiem gdzieś uszkodzone od strony korzeni i tego remontu nie zniosło. Czy to planujecie też nadzorować?

Pan Mariusz Kochan, Dyrekcja Rozbudowy Miasta Gdańska

Zwykle okres gwarancyjny jest 36 miesięcy. Na tę chwilę nie mamy ogłoszonego przetargu, ani dodatkowych wytycznych, które miałyby mówić inaczej dla pielęgnacji drzew jest tutaj 36 miesięcy, dla trawników rok standardowo przyjmowana.

Pan Łukasz Bejm – Radny Miasta Gdańska

Dziękuję bardzo. I chciałbym też naprawdę zwrócić uwagę, bo tu nie rozmawiamy o zwykłych drzewach, które i tak są na wagę złota i w przypadku jakiegoś wycięcia, uszkodzenia zawsze mamy duży problem, to, żeby tutaj zwrócić uwagę, jednak mówimy o pomnikach przyrody, które zapewne troszkę gorzej znoszą z uwagi na swój wiek prace dookoła i prosiłbym, żeby tutaj szczególnie się skupić na tej kwestii.

Pani Anna Waniewska, pracownia projektowa „Proinwesta”

Jeszcze tutaj chciałabym dodać, że to są drzewa już bardzo stare i właściwie ich żywotność może tutaj dojść swojego kresu, więc trudno tutaj mówić o tym, że drzewa, które w tej chwili, no też dobrze nie mają, bo jest droga, która cały czas funkcjonuje i ktoś tą drogę wybudował na tych drzewach ...

Przewodnicząca Anna Gołędzinowska

... natomiast pani projektant pozwolę sobie wejść w słowo. My tutaj oczywiście, ja rozumiem pojęcie wieku biologicznego drzewa, natomiast osobną kwestią jest wiek biologiczny, osobną kwestią jest przyczynienie się do jakby wcześniejszego pogorszenia jego stanu, a o przeciwdziałaniu takiej sytuacji teraz dyskutujemy.

Pani Anna Waniewska, pracownia projektowa „Proinwesta”

... dlatego zrobiliśmy wszystko co było w naszej mocy, żeby jednocześnie przyjąć wszystkie warunki remontu i starać się żeby jak najmniej te drzewa ucierpiały na tym.

Przewodnicząca Anna Gołędzinowska

Dziękuję. Proszę głos ma pan rady Kieturakis.

Radny Maksymilian Kieturakis – członek Komisji

Dziękuję. Też się zgadzam z radnym Bejmem tyle, że papier jest papier i ufam Państwu doświadczeniu, ale chciałbym, zwrócić uwagę, że najczęściej najtrudniejsze są początkowe momenty w każdym remoncie, budowy, kiedy nie wszyscy mają świadomość nad jaką materiają pracują, więc jeśli też mógłbym mieć delikatną sugestię, żeby na tej początkowej fazie, oczywiście żebyśmy się zabezpieczyli jako miasto na papierze, ale też żebyśmy się zabezpieczyli w rozmowach z wybranym wykonawcą tych robót, żeby oni od razu pierwszego dnia wiedzieli z jaką materiają pracują i jak ważna to jest kwestia, żeby zabezpieczyć te drzewa, bo mam pewne obawy, że mimo, że w przetargach będzie wszystko świetnie napisane, no to nawet karanie takiego ...

Przewodnicząca Anna Gołędzinowska

... zawodzi element ludzki najczęściej ...

Radny Maksymilian Kieturakis – członek Komisji

... tak, dokładnie, więc rozmowy jednak mogą się przyczynić do tego, że wyeliminujemy to ryzyko, a tylko chciałbym stwierdzić, że nakładanie kary nie jest żadnym zadośćuczynieniem dla Miasta. Jeśli stracimy drzewa, no to już ich nie odzyskamy, no i nie posadzimy młodych drzewek w ich miejsce, to nie jest to samo, więc jest to szczególnie ważna kwestia i liczę na jakieś rozmowy osobiste też oprócz tego, że zapisujemy w papierze słuszne zapisy.

Przewodnicząca Anna Gołędzinowska

Tak mi przychodzi do głowy tytułem komentarza, ponieważ pani dyrektor Tusk prosiła, żebyśmy ten punkt naszej pracy dotyczący działań na rzecz zieleni szeroko pojętych, ale też ochrony drzew w Gdańsku na listopad ze względu na Jej zobowiązania bieżące. Myślę, że to też będzie dobra przestrzeń panie radny, żeby podyskutować o wytycznych GZDiZ dotyczących dokumentacji przetargowej, bo o tym tak naprawdę, o tym zabezpieczeniu prawnym miasta rozmawiamy. Szanowni Państwo, czy są jeszcze jakieś pytania, na które mogliby odpowiedzieć eksperci, przedstawiciele instytucji zaangażowanych w ten proces? Nie widzę, w związku z tym przechodzimy do opinii.

Ustalenia: Opinia Komisji

Przewodnicząca Anna Gołędzinowska

Poddała pod głosowanie przyjęcie i pozytywne zaopiniowanie projektu uchwały Rady Miasta Gdańska w sprawie uzgodnienia realizacji inwestycji celu publicznego w obrębie strefy ochrony pomników przyrody - Druk Nr 129.

Głosowanie:

Po wysłuchaniu informacji i wyjaśnień przedstawionych przez Pana Michała Lamczyka Starszego Inspektora w Wydziale Ekologii i Energetyki oraz przeprowadzonej dyskusji, Komisja 5 głosami za, przy 0 głosach przeciwnych i 1 głosie wstrzymującym się - **przyjęła i pozytywnie zaopiniowała** przedmiotowy projekt uchwały, zawarty w Druku Nr 129 - bez poprawek. **Opinia Nr 6-6/15/15/2024 – opinia została przekazana do protokołu z sesji Rady Miasta Gdańska z dnia 26 października 2024 roku.**

PUNKT – 3.

Rozpatrzenie i zaopiniowanie projektu uchwały RMG w sprawie ustanowienia użytku ekologicznego „Źródlika Potoku Oliwskiego” – Druk Nr 117.

Przedstawia: Pani Edyta Damszel-Turek – Dyrektor Biura Rozwoju Gdańska

Oryginał projektu uchwały znajduje się w protokole z sesji Rady Miasta Gdańska z 24 października 2024 r. – sprawa **BRMG.0006.256.2024**

Przewodnicząca Anna Gołędzinowska

W tym miejscu przechodzimy do kolejnego punktu. Dzisiaj mamy sporo tematów zielonych, tak więc teraz druk nr 117 w sprawie ustanowienia użytku ekologicznego „Źródlika Potoku Oliwskiego”. Rozumiem, przedstawiciel Biura Rozwoju Gdańska będzie sprawozdawał.

Pan Patryk Podejko-Chmielarz, Starszy Asystent, Zespół Środowiska w Biurze Rozwoju Gdańska

Dzień dobry Państwu.

Planowany użytek ekologiczny „Źródlika Potoku Oliwskiego”

DRUK NR 117
USTANOWIENIE

www.brg.gda.pl

Przedstawię informacje dotyczące planowanego użytku ekologicznego „Źródlika Potoku Oliwskiego”. Obszar planowanego użytku znajduje się w centralnej części dzielnicy Matarnia. Otoczony jest terenem Rodziny Ogrodów Działkowych „KOMUNALNIK”, zarówno od strony północnej, zachodniej i wschodniej. Użytek graniczy z dogami wewnętrznymi ROD. Po stronie północno wschodniej przebiega zachodnia obwodnica Trójmiasta.

LOKALIZACJA

ROD KOMUNALNIK

ŹRÓDLISKA POTOKU OLIWSKIEGO

WĘZEŁ LOTNISKO

PKM MATARNIA



www.brg.gda.pl

Powierzchnia użytku to 0,60 ha. Celem jego ustanowienia jest ochrona niszy źródłkowej z czterema wypływami źródłowych cieków Potoku Oliwskiego oraz wartości przyrodniczej otaczającego ją płata łągu jesionowo - olszowego. Płat tego łągu pełni jednocześnie funkcję buforową dla wód Potoku Oliwskiego przed spływem biogenów i zanieczyszczeń.

CEL USTANOWIENIA

CEL USTANOWIENIA:

- ✓ **ochrona niszy źródłkowej z czterema wypływami źródłowych cieków Potoku Oliwskiego oraz wartości przyrodniczej otaczającego ją płata łągu jesionowo-olszowego**
- ✓ **bufor dla wód Potoku Oliwskiego przed spływem biogenów i zanieczyszczeń**

(„Perspektywy ochrony proponowanych użytków ekologicznych i zespołów przyrodniczo -krajobrazowych na terenie Gdańska”, Mateusz Ciechanowski, Zuzanna Wikar, Gdańsk 2020)



pow. użytku **0,60 ha**

www.brg.gda.pl

W kwestii ewidencji jest to teren działki 142/6 obręb 25 w Gdańsku.

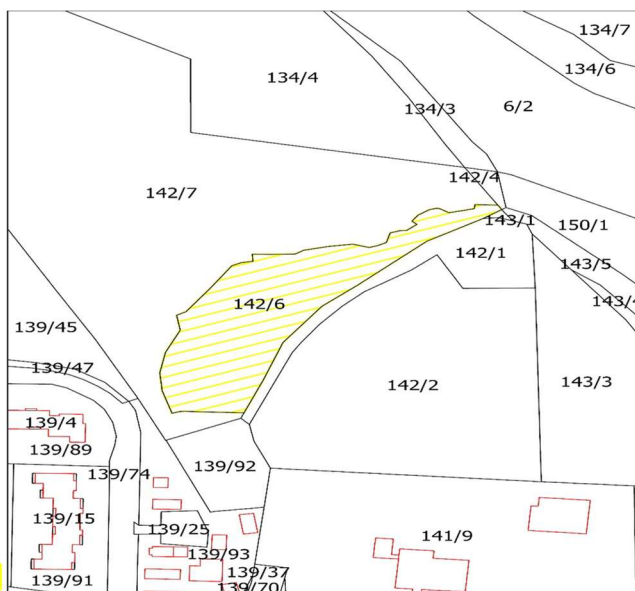
UZGODNIENIA I OPINIE

WNIOSKODAWCA:

- ✓ **Wydział Ekologii i Energetyki Urzędu Miejskiego w Gdańsku**

UZGODNIENIA I OPINIE:

- ✓ **RDOŚ w Gdańsku** - postanowienie o uzgodnieniu nr RDOŚ-Gd-WZP.625.6.2024.MK/AP.1 z dnia 20 września 2024 r.
- ✓ **Zarząd Dzielnicy Matarnia** - brak stanowiska na piśmie, opinia pozytywna - odpowiedź telefoniczna



działka nr 142/6, obręb 25 w Gdańsku

www.brg.gda.pl

Wspólne są z nią jednocześnie granice i powierzchnia tego terenu. Wnioskodawcą jest Wydział Ekologii i Energetyki Urzędu Miejskiego w Gdańsku. Natomiast, jeśli chodzi o kwestie opiniowania i uzgodnień, projekt uchwały został pozytywnie zaopiniowany przez

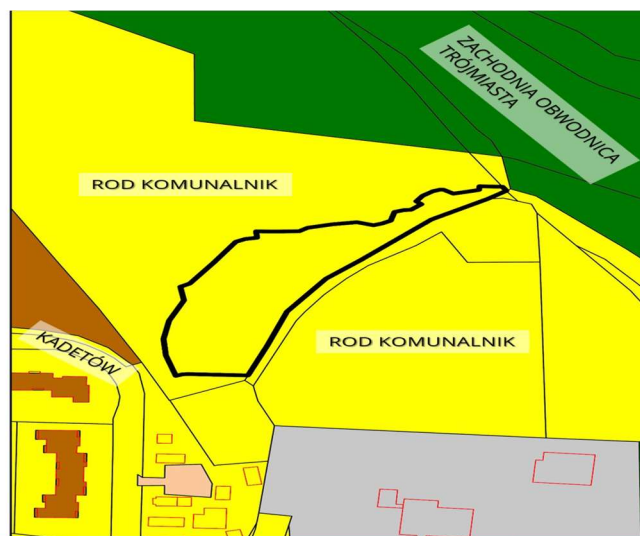
RDOŚ i Radę Dzielnicy Matarnia, ale od rady nie dostaliśmy stanowiska na piśmie tylko telefoniczną odpowiedź z pozytywną opinią Przewodniczącego Zarządu Dzielnicy.

Jeśli chodzi o strukturę własności, to teren w całości należy do Gminy Miasta Gdańska.

STRUKTURA WŁASNOŚCI

LEGENDA

- GMINY I ZWIĄZKI MIĘDZYGMINNE
- SKARB PAŃSTWA
- SPÓŁKI PRAWA HANDLOWEGO I INNE PODMIOTY
- OSOBY FIZYCZNE



www.brg.gda.pl

W studium uwarunkowań i kierunków zagospodarowania przestrzennego miasta Gdańska jest to teren ogrodów działkowych oraz płata strukturalnego OSTAB.

STUDIUM KIERUNKI

OZNACZENIA

PRZEWDYWANY KIERUNEK ZMIAN W STRUKTURZE PRZESTRZENNEJ I PRZEZNACZENIU TERENÓW - PRZEZNACZENIE DOMINUJĄCE ISTNIEJĄCE I PROJEKTOWANE

- LAS I PARK LEŚNY
- OGRODY DZIAŁKOWE
- TEREN MIESZKANIOWO-USŁUGOWY
- TEREN MIESZKANIOWY WRAZ Z USŁUGAMI

PRZYRODA - FORMY OCHRONY ISTNIEJĄCE DO ZACHOWANIA I PLANOWANE

- GRANICA PARKU KRAJOBRAZOWEGO

OGÓLNOGOSPODARSTWA SYSTEM TERENÓW AKTYWNYCH BIOLOGICZNIE (OSTAB)

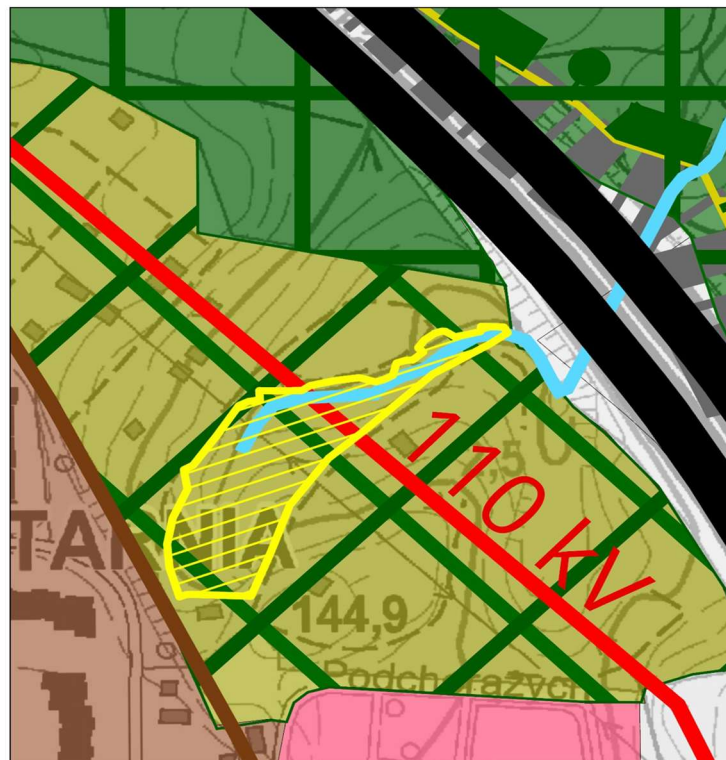
- OSNOWA PRZYRODNICZA
- PŁAT STRUKTURALNY

TRANSPORT ISTNIEJĄCY I PROJEKTOWANY

- DROGA EKSPRESOWA S

INŻYNIERIA ISTNIEJĄCA I PROJEKTOWANA

- KORYTO WÓD PŁYNĄCYCH (OTWARTE LUB
- LINIA ELEKTROENERGETYCZNA WYSOKIEGO NAPIĘCIA



www.brg.gda.pl

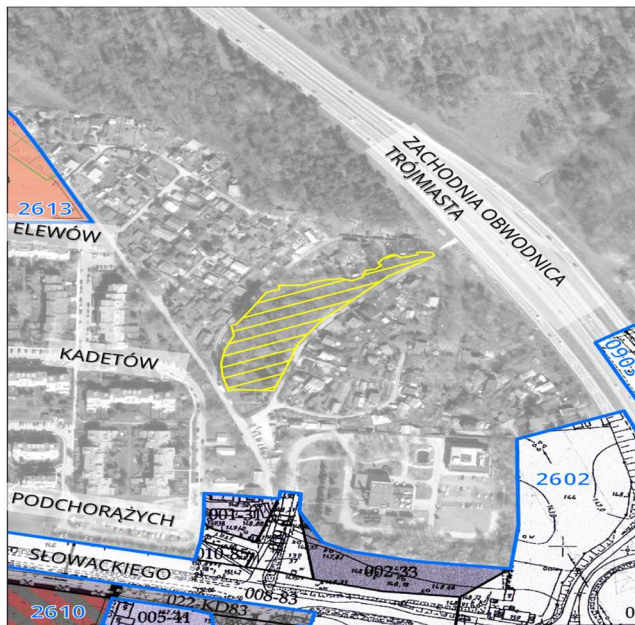
Pragnę zwrócić uwagę przy okazji tej grafiki na przebieg Potoku Oliwskiego, który przepływa pod obszarem obwodnicy i biegnie dalej w terenie Parku Krajobrazowego.

Teren planowanego użytku znajduje się poza obszarami miejscowych planów zagospodarowania przestrzennego.

SYTUACJA PLANISTYCZNA

SYTUACJA PLANISTYCZNA

- ✓ brak miejscowych planów zagospodarowania przestrzennego



www.brg.gda.pl

Tak natomiast wygląda dokumentacja fotograficzna tego terenu, zrobiona w marcu tego roku.

ZDJĘCIA Z TERENU



www.brg.gda.pl



Dziękuję Państwu za uwagę i proszę o pozytywne zaopiniowanie projektu uchwały.

Przewodnicząca Anna Golędzinowska

Bardzo dziękuję. Z jednej strony cieszy, że mamy nowy użytek opiniowany w takiej strefie, no silnej antropopresji, co by tutaj nie ukrywać a gdzieś tam w pobliżu dalszych terenów cennych przyrodniczo. Rozumiem, że jeżeli chodzi o tą opinię Rady Dzielnicy, to po prostu chodzi o ten okres po zakończeniu kadencji, że mieliśmy tu do czynienia z tą procedurą. Natomiast proszę powiedzieć, jeżeli chodzi o Rodzinne Ogrody Działkowe, tzn. ja tu widzę ogromną szansę na takie otworzenie tego terenu również na mieszkańców Matarni. Natomiast czy tam nie ma jakiejś sytuacji konfliktowej w tym momencie?

Pan Patryk Podejko-Chmielarz, Starszy Asystent, Zespół Środowiska w Biurze Rozwoju Gdańska

Teren jest jak na tak bliskie położenie z ogrodami działkowymi dość dobrze zachowany. Pojawiają się niestety zjawiska bliskiego parkowania samochodów właścicieli poszczególnych, czy użytkowników poszczególnych działek, jednak odbywa się to zazwyczaj w obrębie drogi, więc teren samego użytku nie jest przez to szczególnie zagrożony. Możemy zapewne podejrzewać, że w przyszłości pojawi się kwestia potrzeby usunięcia gatunków inwazyjnych z tego terenu, być może właśnie ...

Przewodnicząca Anna Golędzinowska

... a czy już Państwo stwierdzili występowanie, bo mam świadomość, że właśnie też do tego zmierzało moje pytanie, że no niestety obecność ogródków w pobliżu też sprzyja rozwojowi siedlisk, które nie są tutaj pożądane ze względu na charakterystykę obszaru. Czy już Państwo takie problemy stwierdzają, czy po prostu tj. takie zagrożenie w przyszłości, które przewidujecie?

Pan Patryk Podejko-Chmielarz, Starszy Asystent, Zespół Środowiska w Biurze Rozwoju Gdańska

To raczej jest zagrożenie, na które trzeba zwracać uwagę. Dysponujemy dokumentacją przyrodniczą pana Michała Ciechanowskiego z 2020 roku, który badał m.in. ten użytek ekologiczny w celu stwierdzenia, czy w tym momencie znajdują się tam, już rozwijają się gatunki inwazyjne, no należałoby wykonać aktualną dokumentację przyrodniczą, nie posiadamy jej niestety.

Przewodnicząca Anna Gołędzinowska

Rozumiem, ale rozumiem, że mając też formalnie status użytku ekologicznego będziemy mieli troszeczkę inne narzędzia formalne, żeby np. występować o jakieś środki na tego typu ekspertyzy.

Pani Jolanta Florczyk, Biuro Rozwoju Gdańska

Chciałam też powiedzieć, że ta symbioza ogródków działkowych i właśnie tego terenu istnieje od dawna i to generalnie użytek nadal jest. Tutaj strukturą taką istotną jest właśnie obszar źródliskowy i łąk, tj. po prostu otaczający się naturalny taki płat przyrodniczy, ale generalnie tu chodzi nam o źródliska Potoku Oliwskiego.

Przewodnicząca Anna Gołędzinowska

Zgodnie z nazwą zresztą. Bardzo dziękuję. tutaj widziałam, że radny Majewski prosi o głos, bardzo proszę.

Radny Przemysław Majewski – członek Komisji

W sumie Pani Przewodnicząca już częściowo z pytań, które chciałem zadać zadała, natomiast doprecyzowując. Kwestia tego terenu tj. kwestia graniczenia z ROD, natomiast nie wkraczania, bo bardziej chodziło mi o to, czy nie ma miejsc, gdzie ewentualnie pojawiałyby się jakieś konflikty związane z tym, że co prawda teren miejski, ale użytkowany przez ROD będzie gdzieś tutaj w jakiś sposób ingerował. Rozumiem, że granice są sztywno zarysowane, widziałem też tam kwestie ogrodzenia, więc jak rozumiem ...

Pani Jolanta Florczyk, Biuro Rozwoju Gdańska

... dokładnie i też drogi wewnętrzne, a jednocześnie ta wyodrębniona działka, w tej chwili w marcu została już ewidentnie bez użytkowania ROD, jest miejska, więc tj. taki typ sąsiedztwa, kiedy i działkowicze mają świadomość chyba wartości tego terenu.

Pan Patryk Podejko-Chmielarz, Starszy Asystent, Zespół Środowiska w Biurze Rozwoju Gdańska

Poza tym teren cechuje się dużymi różnicami wysokości, tak, że droga jest niejednokrotnie położona dużo wyżej niż obszar miski źródliskowej.

Przewodnicząca Anna Golędzinowska

Dziękuję. Czy są jeszcze jakieś pytania do tego druku? Jeśli nie ma, to taki mój komentarz, że ja wiem, że Wydział teraz Ekologii i Energetyki sukcesywnie rozwija też taką szatę edukacyjną, informacyjną różnych form ochrony przyrody, że może właśnie ze względu na bliskość tych siedlisk, bliskość użytkowania rekreacyjnego warto by było umieścić informację co jest takiego najcenniejszego, żeby też nie dochodziło do jakichś nieświadomych aktów wandalizmu, które, oczywiście jeśli pozytywnie rada miasta przyjmie ten projekt uchwały, ale ufam, że tak będzie. Dziękuję bardzo. Nie ma więcej głosów w dyskusji, więc przystępujemy do opiniowania.

Ustalenia: Opinia Komisji

Przewodnicząca Anna Golędzinowska

Poddała pod głosowanie przyjęcie i pozytywne zaopiniowanie projektu uchwały Rady Miasta Gdańska w sprawie ustanowienia użytku ekologicznego „Źródłiska Potoku Oliwskiego” – Druk Nr 117.

Głosowanie:

Po wysłuchaniu informacji i wyjaśnień przedstawionych przez Pana Patryka Podejko-Chmielarza, Starszego Asystenta, Zespół Środowiska w Biurze Rozwoju Gdańska oraz przeprowadzonej dyskusji, Komisja 6 głosami za - jednogłośnie - **przyjęła i pozytywnie zaopiniowała** przedmiotowy projekt uchwały, zawarty w Druku Nr 117 - bez poprawek. **Opinia Nr 6-6/16/16/2024 – opinia została przekazana do protokołu z sesji Rady Miasta Gdańska z dnia 26 października 2024 roku.**

PUNKT – 4.

Rozpatrzenie i zaopiniowanie projektu uchwały RMG w sprawie zawarcie zawarcia porozumienia międzygminnego pomiędzy Gminą Miasta Gdańska a Miastem Kwidzyn, Miastem i Gminą Prabuty, Gminą Gardeja, Gminą Ryjewo, Gminą Kwidzyn oraz Gminą Sadlinki w zakresie zagospodarowania frakcji energetycznej z odpadów komunalnych – Druk Nr 124.

Przedstawia: Pani Anna Wołodźko - p.o. Zastępcy Dyrektora Wydziału Gospodarki Komunalnej

Oryginał projektu uchwały znajduje się w protokole z sesji Rady Miasta Gdańska z 24 października 2024 r. – sprawa **BRMG.0006.263.2024**

Przewodnicząca Anna Golędzinowska

Teraz przechodzimy do druku nr 124, a więc rozpatrzenie i zaopiniowanie projektu uchwały RMG w sprawie zawarcie zawarcia porozumienia międzygminnego pomiędzy Gminą Miasta

Gdańska a Miastem Kwidzyn, Miastem i Gminą Prabuty, Gminą Gardeja, Gminą Ryjewo, Gminą Kwidzyn oraz Gminą Sadlinki w zakresie zagospodarowania frakcji energetycznej z odpadów komunalnych. Bardzo proszę o wprowadzenie.

Pani Anna Wołodźko - p.o. Zastępcy Dyrektora Wydziału Gospodarki Komunalnej

Szanowni Państwo. Jest to kolejny druk dotyczący zawarcia porozumienia międzygminnego dotyczącego spalania frakcji energetycznej. Chodzi o 6 gmin właścicielskich skupionych wokół Zakładu Utylizacji odpadów w Gilwie Małej plus jeszcze gminy, które zawarły porozumienie międzygminne z gminą Kwidzyn. Są to uczestnicy projektu od samego początku, będą gotowi do wejścia do naszego systemu od stycznia przyszłego roku. W związku z powyższym bardzo proszę o pozytywne zaopiniowanie tego projektu.

Przewodnicząca Anna Gołędzinowska

Czy są jakieś pytania? Bardzo proszę radna Błaszczyk.

Wiceprzewodnicząca Kamila Błaszczyk

Tylko chciałam dopytać ile faktycznie gmin będzie uczestniczyło w tym projekcie i kiedy sfinalizujemy kolejne tego typu procedury?

Pani Anna Wołodźko - p.o. Zastępcy Dyrektora Wydziału Gospodarki Komunalnej

W całym projekcie uczestniczy około 40 gmin łącznie. Projekt ruszy w momencie uzyskania świadectwa rozruchu naszej spalarni, co powinno nastąpić już niedługo. W projekcie już mamy zawarte dwa porozumienia, a tj. trzecie i ostatnie.

Przewodnicząca Anna Gołędzinowska

Dziękuję. czy są jeszcze jakieś pytania? Nie widzę, przechodzimy do opiniowania.

Ustalenia: Opinia Komisji

Przewodnicząca Anna Gołędzinowska

Poddała pod głosowanie przyjęcie i pozytywne zaopiniowanie projektu uchwały Rady Miasta Gdańska w sprawie zawarcie zawarcia porozumienia międzygminnego pomiędzy Gminą Miasta Gdańska a Miastem Kwidzyn, Miastem i Gminą Prabuty, Gminą Gardeja, Gminą Ryjewo, Gminą Kwidzyn oraz Gminą Sadlinki w zakresie zagospodarowania frakcji energetycznej z odpadów komunalnych – Druk Nr 124.

Głosowanie:

Po wysłuchaniu informacji i wyjaśnień przedstawionych przez Panią Annę Wołodźko - p.o. Zastępcy Dyrektora Wydziału Gospodarki Komunalnej oraz przeprowadzonej dyskusji, Komisja 5 głosami za, przy 0 głosach przeciwnych i 1 głósie wstrzymującym się - **przyjęła i pozytywnie zaopiniowała** przedmiotowy projekt uchwały, zawarty w Druku Nr 124 - bez

poprawek. **Opinia Nr 6-6/17/17/2024 – opinia została przekazana do protokołu z sesji Rady Miasta Gdańska z dnia 26 października 2024 roku.**

PUNKT – 4.1.

Zaopiniowanie projektu uchwały RMG w sprawie ogłoszenia tekstu jednolitego uchwały w sprawie Regulaminu utrzymania czystości i porządku na terenie miasta Gdańska – Druk Nr 125.

Przedstawia: Pani Anna Wołodźko - p.o. Zastępcy Dyrektora Wydziału Gospodarki Komunalnej

Oryginał projektu uchwały znajduje się w protokole z sesji Rady Miasta Gdańska z 24 października 2024 r. – sprawa **BRMG.0006.264.2024**

Przewodnicząca Anna Gołędzinowska

W tym miejscu przechodzimy do dwóch druków porządkowych tj. zaopiniowanie projektu uchwały RMG w sprawie ogłoszenia tekstu jednolitego uchwały w sprawie Regulaminu utrzymania czystości i porządku na terenie miasta Gdańska – Druk Nr 125. Właściwie nie wymaga to wiele, ale proszę o wprowadzenie.

Pani Anna Wołodźko - p.o. Zastępcy Dyrektora Wydziału Gospodarki Komunalnej

Dokładnie tak. Zgodnie z ustawą o ogłaszaniu aktów normatywnych zobowiązani jesteśmy do opublikowania tekstów jednolitych uchwał. Uchwała dotycząca Regulaminu utrzymania czystości i porządku na terenie miasta Gdańska miała już 4 zmiany. W związku z tym przygotowaliśmy tekst jednolity. Proszę o pozytywną opinię.

Przewodnicząca Anna Gołędzinowska

Dziękuję. Czy są jakieś pytania? Nie ma, przechodzimy do opiniowania.

Ustalenia: Opinia Komisji

Przewodnicząca Anna Gołędzinowska

Poddała pod głosowanie przyjęcie i pozytywne zaopiniowanie projektu uchwały Rady Miasta Gdańska w sprawie ogłoszenia tekstu jednolitego uchwały w sprawie Regulaminu utrzymania czystości i porządku na terenie miasta Gdańska – Druk Nr 125.

Głosowanie:

Po wysłuchaniu informacji i wyjaśnień przedstawionych przez Panią Annę Wołodźko - p.o. Zastępcy Dyrektora Wydziału Gospodarki Komunalnej, Komisja 6 głosami za – jednogłośnie - **przyjęła i pozytywnie zaopiniowała** przedmiotowy projekt uchwały, zawarty w Druku Nr 125 - bez poprawek. **Opinia Nr 6-6/18/18/2024 – opinia została przekazana do protokołu z sesji Rady Miasta Gdańska z dnia 26 października 2024 roku.**

PUNKT – 4.2.

Zaopiniowanie projektu uchwały RMG w sprawie ogłoszenia tekstu jednolitego uchwały Rady Miasta Gdańska w sprawie szczegółowego sposobu i zakresu świadczenia usług w zakresie odbierania odpadów komunalnych od właścicieli nieruchomości i zagospodarowania tych odpadów, w zamian za uiszczoną przez właściciela nieruchomości opłatę za gospodarowanie odpadami komunalnymi – Druk Nr 126.

Przedstawia: Pani Anna Wołodźko - p.o. Zastępcy Dyrektora Wydziału Gospodarki Komunalnej

Oryginał projektu uchwały znajduje się w protokole z sesji Rady Miasta Gdańska z 24 października 2024 r. – sprawa **BRMG.0006.265.2024**

Przewodnicząca Anna Gołędzinowska

Przechodzimy do punktu 4.2. tj. zaopiniowanie projektu uchwały RMG w sprawie ogłoszenia tekstu jednolitego uchwały Rady Miasta Gdańska w sprawie szczegółowego sposobu i zakresu świadczenia usług w zakresie odbierania odpadów komunalnych od właścicieli nieruchomości i zagospodarowania tych odpadów, w zamian za uiszczoną przez właściciela nieruchomości opłatę za gospodarowanie odpadami komunalnymi – Druk Nr 126 bardzo proszę o wprowadzenie.

Przedstawia: Pani Anna Wołodźko - p.o. Zastępcy Dyrektora Wydziału Gospodarki Komunalnej

Tutaj również były 4 zmiany tej uchwały W związku z tym przygotowaliśmy tekst jednolity. Proszę o pozytywną opinię.

Przewodnicząca Anna Gołędzinowska

Dziękuję. Czy są jakieś pytania? Nie widzę, przechodzimy do opiniowania.

Ustalenia: Opinia Komisji

Przewodnicząca Anna Gołędzinowska

Poddała pod głosowanie przyjęcie i pozytywne zaopiniowanie projektu uchwały Rady Miasta Gdańska w sprawie ogłoszenia tekstu jednolitego uchwały Rady Miasta Gdańska w sprawie szczegółowego sposobu i zakresu świadczenia usług w zakresie odbierania odpadów komunalnych od właścicieli nieruchomości i zagospodarowania tych odpadów, w zamian za uiszczoną przez właściciela nieruchomości opłatę za gospodarowanie odpadami komunalnymi – Druk Nr 126.

Głosowanie:

Po wysłuchaniu informacji i wyjaśnień przedstawionych przez Panią Annę Wołodźko - p.o. Zastępcy Dyrektora Wydziału Gospodarki Komunalnej, Komisja 6 głosami za – jednogłośnie - **przyjęła i pozytywnie zaopiniowała** przedmiotowy projekt uchwały, zawarty w Druku Nr 126 - bez poprawek. **Opinia Nr 6-6/19/19/2024 – opinia została przekazana do protokołu z sesji Rady Miasta Gdańska z dnia 26 października 2024 roku.**

Przewodnicząca Anna Gołędzinowska

W tym miejscu kończymy opiniowanie druków złożonych przez Prezydenta.

PUNKT – 5.

Plany dotyczące powołania nowych form ochrony przyrody.

Przedstawia: Pan Michał Lamczyk - Starszy Inspektor, Wydział Ekologii i Energetyki

Przewodnicząca Anna Gołędzinowska

Przechodzimy do zadań z naszego planu pracy Komisji, a więc plany dotyczące powołania nowych form ochrony przyrody. Rozmawialiśmy o tym, że kadencja długa 5 letnia, natomiast tj. często benedyktyńska praca, jeżeli chodzi o ekspertyzy, uzgodnienia, a że przede wszystkim te formy przyrody widzą się jako pewna całość ekologiczna miasta- i proszę tutaj o wprowadzenie nad czym Państwo pracują? Czego możemy się spodziewać w najbliższych miesiącach i latach?

Pan Michał Lamczyk - Starszy Inspektor, Wydział Ekologii i Energetyki

Dziękuję za wprowadzenie Pani Przewodnicząca.



Formy ochrony przyrody z terenu Miasta Gdańska

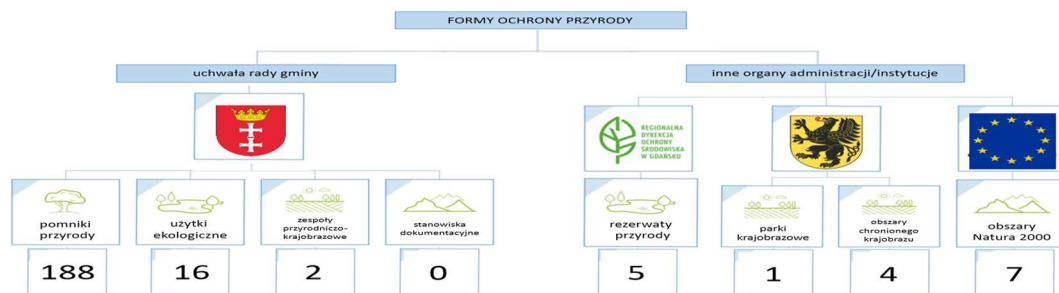
Gdańsk, 22.10.2024



++ N E C T E M E R E N E C T I M I D E ++

Jako nowo nazwany Wydział Ekologii i Energetyki zajmujemy się powoływaniem form ochrony przyrody przy współpracy z innymi jednostkami miejskimi. Jeżeli chodzi o te formy ochrony przyrody, które podlegają Prezydentowi Miasta Gdańska, to zgodnie z ustawą o ochronie przyrody mamy 4 takie formy. Są to albo pomniki przyrody, albo użytki

ekologiczne, są to zespoły przyrodniczo-krajobrazowe oraz stanowiska dokumentacyjne.



Tutaj Państwo macie też liczbowe dane dotyczące ilości poszczególnych form z terenu miasta Gdańska. I oczywiście nie są to jedyne formy, które mamy u nas na podwórku. Są również rezerваты przyrody, czyli najwyższa możliwa forma ochrony przyrody w kraju, które są powoływane przez Regionalną Dyрекcję Ochrony Środowiska w Gdańsku. Są również duże obszarowe formy, którymi zarządza Marszałek Województwa Pomorskiego. Są to parki krajobrazowe, obszary chronionego krajobrazu oraz ta jakby forma europejska, czyli obszary Natura 2000, którymi również poniekąd zarządza RDOŚ, ale tak naprawdę Bruksela.

Jeżeli chodzi o plany na przyszłość, to zaczynamy od użytków ekologicznych< ponieważ zostały one wpisane w Zieloną Strategię Miasta Gdańska na bardzo wysokiej pozycji. I tutaj celem wprowadzenia, przypomnienia, użytki ekologiczne to zasługujące ...

Przewodnicząca Anna Gołędzinowska

... przepraszam, tytułem organizacji, ponieważ już radni się zgłaszają do głosu, ale ja myślę, że najpierw ukończmy prezentację, a potem, prosilibym, aby Państwo w pamięci zanotowali, który to był slajd, która to była sprawa i wrócimy do tych tematów.

Planowane formy ochrony przyrody:

Użytki ekologiczne

Zasługujące na ochronę pozostałości ekosystemów mających znaczenie dla zachowania różnorodności biologicznej:

- naturalne zbiorniki wodne;
- śródpolne i śródleśne oczka wodne;
- kępy drzew i krzewów;
- bagna, torfowiska;
- wydmy;
- płaty nieużytkowanej roślinności;
- starorzecza;
- wychodnie skalne, skarpy, kamieńce;
- siedliska przyrodnicze oraz stanowiska rzadkich lub chronionych gatunków roślin, zwierząt i grzybów, ich ostoje oraz miejsca rozmnażania lub miejsca sezonowego przebywania.

Pan Michał Lamczyk - Starszy Inspektor, Wydział Ekologii i Energetyki

Kontynuując. Użytki ekologiczne, to przede wszystkim pozostałości dużych cennych ekosystemów, które do dzisiaj mają cechy dzięki czemu umożliwiają zachowanie różnorodności biologicznej. I zgodnie z ustawą o ochronie przyrody są to przede wszystkim

wszystkie pozostałości ekosystemów wodnych, w tym naturalne zbiorniki wodne, oczka wodne śródpolne, śródleśne oraz towarzysząca roślinność różnego rodzaju. Zarówno kępy drzew i krzewów, bagna, torfowiska, płaty nieużytkowanej roślinności.

Tutaj tj. jakby nowy obszar, na którym będziemy się poruszać i on dotyka tej tzw. czwartej przyrody. Takich użytków jeszcze na terenie Gdańska nie mamy a mogą się pojawić. Są również starorzeczka, wychodnie skalne, skarpy, kamieńce, to raczej południe Polski, z kolei my mamy wydmy. I też wydmowe użytki już posiadamy, no i ogólnie siedliska przyrodnicze lub stanowiska rzadkich chronionych gatunków roślin, zwierząt i grzybów, ostoje oraz miejsca ich rozmnażania i przebywania.

Jeżeli chodzi o użytki ekologiczne, to jeden był prezentowany chwilę temu przez koleżanki i kolegów z Biura Rozwoju Gdańska. Na listopad zaplanowany jest kolejny użytek ekologiczny „Jaśkowe Bluszcze” w przyszłym roku i do roku 2026, kiedy zgodnie z wpisem do Zielonej Strategii Miasta ma powstać przynajmniej 6 nowych użytków ekologicznych, planujemy ich 8 łącznie z tymi z 2024 roku, więc najszybciej w przyszłym roku powinny się pojawić dwa, „Wróbla Staw” i „Bastion Św. Gertrudy”.

Natomiast kolejne propozycje, również po uzgodnieniu z Biurem Rozwoju Gdańska to Letnicki Ols, Leśne Bagno na Stogach, Mały Pusty Staw, Ujście Potoku Oliwskiego. I równie cenne użytki, które może będą sprawiać więcej problemów, jeżeli chodzi np. o użytkowanie gruntów, no to kolejne 8 użytków 2027-2030.

Proszę zwrócić uwagę, że większość z tych użytków, tak jak wcześniej mówiłem dotyczy ekosystemów wodnych, jako tych bardzo cennych, co również wpisuje się jakby w retencję miasta i w ogólnie dużą politykę miejską dotyczącą zachowania wody.

Planowane formy ochrony przyrody:

Użytki ekologiczne

2024:

- Źródłiska Potoku Oliwskiego – październik,
- Jaśkowe Bluszcze – listopad.

2025-2026:

- Wróbla Staw,
- Bastion św. Gertrudy,
- Letnicki Ols,
- Leśne Bagno na Stogach,
- Mały Pusty Staw,
- Ujście Potoku Oliwskiego.

2027-2030:

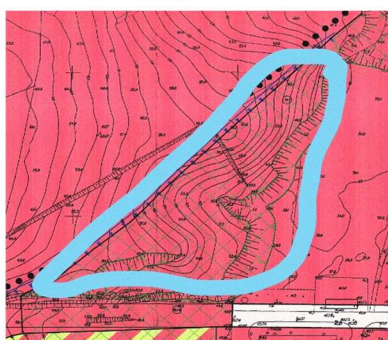
- Sobieszewska Pastwa i Szuwary,
- Szuwary Wyspy Sobieszewskiej,
- Szuwary w Przegalinie,
- Głogowa Skarpa,
- Skarpy nad Strzyżą,
- Oliwskie Łęgi,
- Trzciniowisko nad Potokiem Kowalskim,
- Jasieńska Łąka.

To nie jest lista zamknięta. Propozycje użytków jest więcej, spływają również propozycje od mieszkańców oraz od innych jednostek. Przykładowo całkiem niedawno z terenu dzielnicy Aniołki wpłynęła propozycja użytku ekologicznego na działkę 16/1, w obrębie 66. I tutaj właśnie konieczna jest weryfikacja florystyczna pod kątem walorów przyrodniczych. Natomiast jeżeli by tutaj ta weryfikacja pozytywna, to możliwe żebyśmy mieli pierwszy z tych użytków, o których wcześniej wspominałem, czyli ten dotyczący czwartej przyrody, zieleni zachowanej na terenie miasta.

Propozycja nowego użytku ekologicznego:

Dzielnica Aniołki

- Działka 16/1 obręb 066
- Wpłynęła do WEiE w październiku 2024
- Konieczna weryfikacja walorów przyrodniczych w sezonie wegetacyjnym 2025



Jeżeli chodzi o pomniki, to tutaj również gwoili uściślenia, przypomnienia, mamy dwa podstawowe kryteria, czyli obwód pnia na wysokości 130 cm, oczywiście dotyczy drzew. I później te dodatkowe kryteria, którymi również często się kierujemy, szczególnie pod kątem wyjątkowych walorów przyrodniczych, naukowych, kulturowych, historycznych i krajobrazowych, co na terenie naszego miasta zdarza się nad wyraz często i dzięki temu możemy wiele drzew i szpalerów drzew zachować.

Planowane formy ochrony przyrody:

Pomniki przyrody

Kryteria:

- obwód pnia na wysokości 130 cm;
 - wyróżnianie się wśród innych drzew tego samego rodzaju lub gatunku w skali kraju, województwa lub gminy, ze względu na obwód, wysokość, szerokość korony, wiek, pokrój lub inne cechy morfologiczne, a także inne wyjątkowe walory przyrodnicze, naukowe, kulturowe, historyczne lub krajobrazowe;
 - wybitne okazy przyrody nieożywionej.
-
- Kompleksowa inwentaryzacja pomników w październiku -listopadzie 2023;
 - Wykonano kompleksową pielęgnację 23 drzew – 2024;
 - Wykonano pogłębioną diagnostykę tomografem dźwiękowym 5 drzew – 2024;
 - Zlecono weryfikację 36 kandydatów na pomniki – do końca października 2024;
 - Na ekspertyzę oczekuje ok. 60 kandydatów – zgłoszenia napływają w trybie ciągłym;
 - Planuje się ustanawianie ok. 8 pomników rocznie.

W ostatnich latach mieliśmy również kilka pomników przyrody nieożywionej, głązów narzutowych, które u nas w Północnej Polsce też się trafiają. Jeżeli chodzi o to, co było wykonane tak, żeby Państwo byli na bieżąco, to kompleksowa inwentaryzacja wszystkich pomników z terenu miasta mała miejsce na koniec 2023 roku. W 2024 roku zlecieliśmy i wykonawca dokonał kompleksowej pielęgnacji 23 drzew, które były w najgorszym stanie techniczno-zdrowotnym i które znajdowały się w najbardziej kolizyjnych miejscach, czyli przy jezdniach, ciągach pieszo-rowerowych itp. wykonano również pogłębioną diagnostykę dla drzew gdzie dendrolog wskazał, że podstawowa kontrola jakby nie jest wystarczająca. Dotyczyło to 5 drzew i jakby wynikiem tej kontroli również będzie w najbliższym czasie szerszej pielęgnacji m.in. dla dwóch pomników topoli przy Domu Zdrojowym w Brzeźnie. W tym roku zlecono również weryfikację 36 kandydatów na pomniki przyrody. Ona jest w trakcie, będziemy ją odbierać na końcu października, czyli tak naprawdę za kilka dni. Na ekspertyzę oczekuje ok. 60 kandydatów, zgłoszenia napływają w trybie ciągłym. Zgłoszeń jest bardzo dużo. Mamy też dużo pracy przy odsiewaniu tych zgłoszeń, przy weryfikacji już na poziomie naszym, przed wysłaniem dendrologa. Obecnie na terenie miasta mamy 188 pomników przyrody, z czego ponad 150 było uchwalonych jeszcze przed sytuacją, kiedy to Rada Miasta Gdańska zyskała tę kompetencję. Planujemy jakby w roku około 8 pomników ustanawiać, a o tej liczbie 188 mówię dlatego, że wiele tych drzew jest naprawdę wiekowych, sędziwych i też dużo czasu i środków, sił zajmuje, żeby te drzewa utrzymać w jak najlepszej kondycji techniczno – zdrowotnej. I to też może być przyczyna, dlatego czasami wydaje się, że jakby procedura ustanawiania pomnikiem przyrody jest długa.

Mamy również propozycję ustanowienia większych form, czyli zespołów przyrodniczo-krajobrazowych. Są to dwa proponowane zespoły tj. Opływu Motławy, Biskupiej Górki.

Propozycja nowych zespołów przyr.-kraj.

Opływu Motławy

- Zlecone inwentaryzacje – rok 2023**
 - Opracowanie florystyczne Opływu Motławy,
 - Analiza występowania roślinności wodnej w Opływie Motławy,
 - Analiza składu ichtiofauny w Opływie Motławy,
 - Analiza występowania herpetofauny w obszarze opływu Motławy,
 - Ptaki Opływu Motławy.
- Przekazanie materiałów do jednostek miejskich – początek roku 2024**
- Główne wyzwanie – ustalenie przebiegu granicy**

Biskupiej Górki

- Konieczność wykonania kompleksowej inwentaryzacji florystycznej**
- Konieczność weryfikacji obecności nietoperzy**
- Dostęp do licznych wcześniejszych opracowań cząstkowych**
- Główne wyzwanie – potencjalne problemy z własnością gruntów**

Zdecydowanie bardziej zaawansowane są prace nad Opływem Motławy. Tutaj w 2023 roku nasz wydział zlecił inwentaryzację szeroko zakrojone dotyczące bioróżnorodności tego terenu. One objęły zarówno roślinność lądową jak i wodną, objęły ryby, płazy razem z

gadami oraz ptaki. Dodatkowo w ramach prac nad użytkowaniem ekologicznym Bastion Św. Gertrudy w porozumieniu z chiropterologami naszymi gdańskimi z Uniwersytetu, oni też się włączają w prace nad projektem tej uchwały i nad jakby tutaj wytycznymi dla zagospodarowania tego terenu. Materiały, które uzyskaliśmy, zostały na początku tego roku przekazane do różnych wydziałów oraz jednostek miejskich w celu ich zapoznania się, weryfikacji, obróbki. Chcielibyśmy za jakiś czas jakby przypomnieć się i rozpocząć dyskusję na ten temat z tymi jednostkami. No i tutaj głównym wyzwaniem jest oczywiście ustalenie przebiegu granicy takiego zespołu przyrodniczo-krajobrazowego.

Z kolei, jeżeli chodzi o Zespół Biskupiej Górki, no to tutaj dysponujemy licznymi, ale wyrzutowymi materiałami, które w ciągu lat się nazbierały. W związku z tym, no niezbędne jest wykonanie kompleksowej inwentaryzacji florystycznej tego terenu oraz ze względu na jego charakterystykę, obecność zabudowy również musimy tutaj skonsultować z chiropterologami, którzy jakby sezonowo od wielu lat liczą te nietoperze w tym miejscu i musimy z nimi przedyskutować i wypracować wytyczne dotyczące ochrony nietoperzy. Jeżeli chodzi o problemy, no to tutaj potencjalnie głównym problemem mogą być własności gruntów, ponieważ nie wszystkie należą do naszej gminy.

W tym miejscu chcielibyśmy również jako wydział wspomnieć o planowanym projektowanym rezerwacie przyrody „Lasy Oliwskie”.

Planowane formy ochrony przyrody:

Rezerwat przyrody „Lasy Oliwskie”

- **Utworzenie wpisane w plan ochrony Trójmiejskiego Parku Krajobrazowego;**
- **Proponowane granice również zawarte w planie ochrony TPK;**
- **Utworzenie w kompetencji RDOŚ w Gdańsku;**
- **TPK zaplanowało zabezpieczenie środków projektowych w celu zlecenia wykonania dokumentacji i złożenia do RDOŚ.**

4	C_II_1_4	Rezerwat przyrody	Lasy Oliwskie	Zachowanie ze względów przyrodniczych i społecznych krajobrazu starodrzewi w strefie krawędziowej Trójmiasta oraz ochrona stanowisk rzadkich gatunków związanych z tym obszarem (traszka górską, ślimak ostrokrawędzisty i inne).	Pow. 379,25 ha, wydz. LP 90d, g, h, i, 109a, 113a, b, c, d, f, 118a, b, c, d, f, g, 119a, b, c, d, f, 120a, b, c, d, g, h, i, j, 121a, b, d, 122a, b, c, d, f, h, i, 123a, b, f, g, 124a, 129a, b, d, 141a, b, d, l, 142a, b, c, 143c, f, g, h, 144a, b, c, 147d obręb Oliwa, wydz. 30a (część), b, 31a (część), 32a (część), b (część), c, d, 33a, b (część), c, d, 34a, b, c, d Lasów Komunalnych Miasta Gdańska, część dz. ew. 589 obręb 012 Gdańsk.
---	----------	-------------------	---------------	---	---

Tak jak wspomniałem na samym początku rezerwaty przyrody leżą w kompetencji RDOŚ w Gdańsku, natomiast ten rezerwat został wpisany również jako pozycja w planie ochrony Trójmiejskiego Parku Krajobrazowego.

Jego utworzenie jest bardzo wysoko na liście priorytetów tego planu i jesteśmy w stałym kontakcie z zarządem parku. I jakby park ze swojej strony w celu przyspieszenia tej

procedury, bo RDOŚ jakby w troszkę innej czasoprzestrzeni czasem przebywa, to oni po prostu stwierdzili, że zabezpieczą sobie środki, wykonają fachową dokumentację, którą potem do RDOŚ prześlą w celu szybszego procedowania tego rezerwatu przyrody.

I tutaj zarówno nasz wydział jak i Biuro Rozwoju Gdańska jak i inne zainteresowane jednostki, wydziały mamy zapewnienie pani dyrektor Moś, że będziemy na wszystkich etapach tych planów jakby uwzględniani i potem na etapie jak to już będzie w RDOŚ, będą konsultacje więc jakby trzymamy rękę na pulsie.

Tutaj jest proponowany zasięg tego rezerwatu. To miałyby być rezerwat leśny krajobrazowy o łącznej powierzchni prawie 380 ha. Ta powierzchnia jest zaproponowana w planie ochrony Trójmiejskiego Parku. Nie jest to powierzchnia zafiksowana, ona może ulegać zmianie i na pewno ulegnie.

379,26 ha



Tutaj jakby głównym, jeszcze raz podkreślam organem jest RDOŚ, natomiast będziemy na wszystkich etapach tych prac obecni i będziemy je monitorować. Dziękuję za uwagę.

Przewodnicząca Anna Gołędzinowska

Dziękuję bardzo. Cieszę się, że poza taką generalną informacją Państwo również w pigułce przypomnieli jakie są jakby kompetencje, jakie są właściwości poszczególnych form ochrony przyrody, bo to odpowiada na pytanie dlaczego np. planowany jest rezerwat albo użytek ekologiczny wewnątrz ochrony jaką jest, czy Natura 2000, czy park krajobrazowy.

Otwieram dyskusję. Tutaj widziałam radny Kieturakis się zgłaszał, bardzo proszę.

Radny Maksymilian Kieturakis - członek Komisji

Mam pytanie dotyczące dwóch tematów, oba na Śródmieściu. Może od opływu Motławy zacznę. Chciałem się zapytać, czy w związku z tym, że Państwo pracują nad zespołem

przyrodniczo – krajobrazowym. Czy to znaczy, że możemy się nie spodziewać użytku ekologicznego w tym miejscu? Czy jest to bez sensu, bo jest niższą rangą ochrony?

Pan Michał Lamczyk - Starszy Inspektor, Wydział Ekologii i Energetyki

To już odpowiem. Jakby zaszeregowanie zespołu oraz użytku jest zupełnie inne. Użytek, który obecnie jest planowany na tym terenie będzie miał na celu ochronę siedliska i zimowiska nietoperzy, chodzi o Bastion Św. Gertrudy. I w tym momencie najlepszą formą ochrony, która my jako miasto możemy zaproponować jest właśnie użytek, ponieważ ...

Radny Maksymilian Kieturakis – członek Komisji

... ale na Bastionie Św. Gertrudy?

Pan Michał Lamczyk - Starszy Inspektor, Wydział Ekologii i Energetyki

Tak jest ...

Radny Maksymilian Kieturakis – członek Komisji

... a ja mówię o całym Opływie Motławy. Do bastionu byśmy doszli. Dobrze. Dam trochę kontekstu. My w 2021 roku jako Rada Dzielnicy Śródmieście wnioskowaliśmy o powstanie użytku Ekologicznego na Opływie Motławy i dlatego się pytam o Opływ Motławy, bo teraz zobaczyłem na slajdzie, że Państwo planują prace nad dużo szerszą koncepcją, rozumiem, że wyższą rangą niż jest użytek ekologiczny z czego się bardzo cieszę. Natomiast chciałbym się zapytać, czy w związku z tymi pracami nad zespołem przyrodniczo-krajobrazowym, znaczy się, że możemy nie spodziewać się pracy nad użytkiem ekologicznym, ponieważ jest to bez sensu?

Pani Anna Truskolas – p.o. Dyrektora Wydziału Klimatu i Ekologii

Może odpowiem tak. Właśnie w tej chwili, albo już od 10 minut na Dolnej Bramie rozpoczął się proces, pierwsze takie spotkanie konsultacyjne w sprawie utworzenia Parku Opływu Motławy. Za chwilę, gdy skończymy rozmawiać też tam dojdę. Przedstawiciele naszego wydziału obecni są na spotkaniu od początku. Jeżeli z konsultacji z mieszkańcami, po zebraniu ich pomysłów na ten teren wyjdzie potrzeba ustanowienia oprócz parku użytku ekologicznego będziemy rozpatrywać tą sprawę. Odpowiadając tak ściśle na pana pytanie, to nie prowadzimy w tej chwili żadnych prac stricte takich, które miałyby doprowadzić do utworzenia użytku ekologicznego o nazwie Opływ Motławy.

Pan Michał Lamczyk - Starszy Inspektor, Wydział Ekologii i Energetyki

Jeżeli mógłbym słowo, jakby też wytłumaczenia. Trzeba zwrócić uwagę, że użytki są dużo mniejszymi formami i one dotyczą pojedynczego aspektu cennego na danym terenie. Opływ Motławy jest na tyle bogatym terenem, że nie może być objęty całościowo użytkowaniem ze względu, po pierwsze na wielkość, a po drugie ze względu na to, że mamy tam do czynienia zarówno z cenną ichtiofauną, ornitofauną, krajobrazem itd., i dla takiego bogatego fragmentu biosfery jakby zarezerwowano bardziej prestiżową rangę właśnie

zespołu przyrodniczo-krajobrazowego. Nie wyklucza to powstania punktowych użytków ekologicznych w miejscach szczególnie cennych, tak jak np. bastion dla nietoperzy. Jeżeli będzie wolą mieszkańców i wskazane będzie, że są dodatkowe wybitne cenne miejsca, np. jakieś szuwały lub też starorzecza, o których wiemy na przykład, że są chyba najcenniejszymi tutaj elementami, no to jedno nie wyklucza drugiego. Natomiast całościowo Opływ Motławy jest za duży, żeby być użytkiem ekologicznym ...

Radny Maksymilian Kieturakis – członek Komisji

Rozumiem, że doceniony i, że Państwo pracują nad tym i dążą w tym kierunku, żeby jednak zabezpieczyć walory przyrodnicze całego Opływu Motławy. To znaczy ja wracam do tego wniosku, bo jakby doceniam, że będą konsultacje z mieszkańcami, zawsze lepiej bezpośrednio z największej grupy zabrać głos, ale reprezentanci mieszkańców wybrani w formie Rady Dzielnicy Śródmieście wnioskowali o to już 3 lata temu, żeby tam powstał użytek ekologiczny, no tak formuła była wtedy wspomniana. Przyjmuję, że tj. za szeroki teren, żeby tam był użytek ekologiczny, ale też zwracam uwagę na to, że my wtedy Rada Dzielnicy Śródmieście na wniosek mieszkańców naszej dzielnicy poprosiliśmy o prace nad zabezpieczeniem walorów przyrodniczych całego Opływu Motławy. Mam nadzieję, że Państwo mają ten wniosek, bo ...

Pan Michał Lamczyk - Starszy Inspektor, Wydział Ekologii i Energetyki

... efektem tego wniosku są te wszystkie inwentaryzacje, o których rozmawialiśmy, tak, że ten wniosek u nas jest, natomiast tak jak mówię, jeżeli tutaj takie z pana strony jako też głos mieszkańców mogą się pojawić wątpliwości, no to my możemy jako wydział zaproponować tutaj jakieś spotkanie, konsultacje, edukacje w tym właśnie zakresie, jeżeli byłaby potrzeba.

Radny Maksymilian Kieturakis – członek Komisji

Ok. to może jeszcze, bo był jeden cały slajd poświęcony Opływowi Motławy, i oczywiście Biskupiej Górze też. Kiedy możemy się spodziewać dalszych prac? Rozumiem, że oprócz Motławy jest teraz, pani dyrektor powiedziała, że przechodzą konsultacje w sprawie Parku Opływu Motławy, czyli poszerzenie parku o ten obszar Olszynki, czy możemy się spodziewać jakichś konkretnych dokumentów i kiedy?

Pani Anna Truskolas – p.o. Dyrektora Wydziału Klimatu i Ekologii

Konsultacje nie są zainicjowane przez Wydział Ekologii i Energetyki, tylko przez Biuro Architekta Miasta, mają się odbyć trzy spotkania z mieszkańcami w tym temacie. Kiedy powstanie ta dokumentacja ostateczna? Nie wiem, co jedno nie wyklucza drugiego, mam nadzieję, że nie wykluczy. Utworzenie parku pod nazwą Park Opływu Motławy może być świetny i spotkania z mieszkańcami będą kontynuacją rozpoczętych tutaj prac nad utworzeniem zespołu przyrodniczo – krajobrazowego i do tego będziemy dążyć, że już mając zebranych mieszkańców, zainteresowanych tym terenem, znających ten teren, ceniących i chcących go chronić będziemy dążyć do tego, aby jak najbardziej przyspieszyły prace zmierzające do utworzenia zespołu przyrodniczo – krajobrazowego. To wymaga dużo

pracy, więc nie chcielibyśmy dzisiaj dawać konkretnej odpowiedzi, że to będzie przyszły rok, czy dopiero rok 2026. Takie powierzchniowe formy ochrony przyrody są dość skomplikowane, wymagają dużo zaangażowania, wielu jednostek, nie tylko jednego wydziału.

Pani Jolanta Florczyk, Biuro Rozwoju Gdańska

Tutaj wchodząc w słowo, jeszcze chciałabym podkreślić, że tak, tj. procedura dosyć skomplikowana i tak np. na slajdzie było pokazywane, że jeszcze w tym roku uchwalony użytek „Jaśkowe Bluszcze” i on stoi pod znakiem zapytania, bo tj. proces faktycznie konsultacji z wieloma interesariuszami. Tam są różne, że tak powiem potrzeby ...

Przewodnicząca Anna Gołędzinowska

... natomiast szczęśliwie 2 października wpłynęło do nas do wiadomości Postanowienie uzgadniające RDOŚ, ale wiem, że to nie wszystko ...

Tak. Natomiast, jeśli chodzi o Opływ Motławy i użytek ekologiczny na tak dużym obszarze, to jeszcze trzeba, tak w celach edukacyjnych troszeczkę powiedzieć, że użytek ekologiczny ma takie formy zapisu zakazów, że praktycznie Opływ Motławy, który jest wykorzystywany rekreacyjnie i bardzo penetrowany, pewne rzeczy by to wykluczało, w związku z tym to nie jest w interesie nawet mieszkańców, żeby cały Opływ Motławy był objęty taką formą ochrony, a tylko wskazane faktyczne tereny przestrzennie, gdzie będą wskazane w inwentaryzacji, żeby te siedliska chronić, czyli tak bardziej płatowo, bo tam będą zupełnie inne zapisy.

Radny Maksymilian Kieturakis – członek Komisji

W takim razie, co z zespołem przyrodniczo-krajobrazowym? Czy tak samo jest ryzyko, że nie będzie mógł być używany, czy penetrowany, tak jak pani powiedziała?

Pani Jolanta Florczyk, Biuro Rozwoju Gdańska

Nie, nie, bo mamy np. zespół przyrodniczo- krajobrazowy Doliny Strzyży, jest to ogromny teren ...

Przewodnicząca Anna Gołędzinowska

... i Park Oruński ...

Pani Jolanta Florczyk, Biuro Rozwoju Gdańska

I Park Oruński i oczywiście to wszystko żyje w symbiozie, tak Dolina Potoku Oruńskiego, która jest bardziej ściśle przyrodnicza, ale przylegające tereny, które stanowią bufor też dla takiego terenu, są już wykorzystywane przez mieszkańców w różnorodny sposób. Tak, że tj. taka forma bardziej odpowiednia dla tak dużego terenu i z takimi różnymi za potrzebowaniami i jeszcze struktura wodna, tak, że tam trzeba

Przewodnicząca Anna Golędzinowska

... i wiem, że to było kontrowersyjne, ale właśnie uwarunkowania konserwatorskie, tak? Mam swoje zdanie na temat wytycznych konserwatorskich ostatniej inwestycji, ale nie zmienia to faktu, że jest to unikat, który należy chronić również ze względów kulturowych.

Pani Jolanta Florczyk, Biuro Rozwoju Gdańska

... ale to wtedy wydłuża bardzo proces ...

Przewodnicząca Anna Golędzinowska

Proszę mówić do mikrofonu.

Pani Jolanta Florczyk, Biuro Rozwoju Gdańska

... chcę tylko powiedzieć, że właśnie to bardzo wydłuża proces, jest bardzo dużo interesariuszy dużych interesów i pogodzenie tego, to muszę Państwu powiedzieć, żeby taką uchwałę, takiego bardzo jednorodnego terenu, to wcale nie jest takie proste, żeby to delimitować i nie wejść w interesy sprzeczne, skonfliktowane właśnie np. z ogródkami działkowymi, więc jest to proces długi.

Przewodnicząca Anna Golędzinowska

Dziękuję bardzo. Czy są jeszcze jakieś pytania? Radny Majewski, bardzo proszę.

Radny Przemysław Majewski – członek Komisji

Mam pytanie odnośnie do Biskupiej Górki, bo Stowarzyszenie Biskupia Górka już od wielu lat w sprawie i użytku i pomysłów na zespół przyrodniczo-krajobrazowy działa. Tutaj jakby odnośnie do tych wyzwań i kwestii własności gruntów, to domyślam się, że sprawa tak naprawdę z Policją pewnie jest kluczowa i tego, żeby nie tylko na przykładzie tego zespołu przyrodniczo – krajobrazowego, ale też przy innych sprawach związanych, nie wiem, chociażby z udostępnieniem części dawnego schroniska, żeby to wreszcie uregulować, ale wiem, że jest to sprawa trochę historyczna. Natomiast zastanawia mnie jeszcze jedna rzecz, jakby nie ma perspektywy czasowej, jakby ściśle zapisanej dla kwestii Biskupiej Górki. Rozumiem, że tj. powiedzmy w planach, ale raczej niesprecyzowanych czasowo. Druga kwestia pośrednio związana, to kwestia ośrodka sportu, który też się znajduje w tej części powiedzmy na granicy Starego Chełmu i Biskupiej Górki. Jak rozumiem przy ustalaniu granic zespołu przyrodniczo – krajobrazowego będzie też uwzględniane to, aby w miarę możliwości nie ograniczać też funkcji rekreacyjnych i sportowych na tej górnej części, że tak to ujmę Biskupiej Górki.

Pan Michał Lamczyk - Starszy Inspektor, Wydział Ekologii i Energetyki

Jeśli chodzi o terminarz, no to tutaj jak Państwo wcześniej usłyszeli sprawa nie jest prosta i Biskupia Górka, prace nad zespołem rozpoczną się w momencie, kiedy pojawi się projekt uchwały dla zespołu Opływ Motławy. Nie jesteśmy w stanie jako wydział, jako jednostki współpracujące procedować równoległe dwóch zespołów przyrodniczo-krajobrazowych.

Jest to zbyt duże obciążenie obecnie dla naszych zespołów. Tak, że pierwszy jest Optyw Motławy, co nie uniemożliwia prowadzenia w międzyczasie i regulowania spraw potrzebnych dla Biskupiej Górki, tak, żeby później już procedura była jak najkrótsza i wyciszczona, ale również z tych tematów, o których mowa dookólnych tak, żeby mieszkańcy nie mieli ograniczonej swojej tutaj już od dawna istniejącej infrastruktury i tego co jest na miejscu zawsze przy tych formach ochrony, szczególnie większych trzeba brać pod uwagę 1:1 istniejący stan i zabezpieczenie tych cennych warunków przyrodniczych.

Przewodnicząca Anna Gołędzinowska

Dziękuję bardzo. Czy są jeszcze jakieś pytania? Jeżeli nie ma, to tak sobie myślę, że może, zobaczymy jak nasze kalendarze i Państwa kalendarze, że może np. wiosną, kiedy sezon wegetacyjny się odrodzi byśmy z Państwa wsparciem, Państwa oczami może dokonali jakiejś wizji terenowej właśnie takiego chronionego, projektowanego, bądź już funkcjonującego terenu, żeby na bieżąco omówić, bo to jednak zupełnie inna jest siła przekonywania i też takie zaznajamianie nas co do różnorodności biologicznej, zasad ich ochrony, tak jak podkreśliłam, bardzo fajnie, że tutaj Państwo pokazaliście, że są troszeczkę inne specyfiki narzędzi, które mogą się nakładać. To na razie jako taka propozycja luźna do członków Komisji. Pewnie jakoś tam w nowym roku będziemy rozmawiać, czy jakiegoś wyjazdowego, bądź wyjściowego posiedzenia Komisji właśnie dedykowanego formom przyrody nie zorganizować. Tymczasem bardzo Państwu dziękuję za obecność, za prezentację, za Państwa pracę, no i jak najszybciej, najczęściej zapraszamy z tymi drukami.

Pani Anna Truskolas - p.o. Dyrektora Wydziału Ekologii i Energetyki

Jak Państwo chcą się z nami wybrać na spacer, to proszę przygotować się na dłuższy czas, bo jak wyjdziemy z całym naszym zespołem pasjonatów, przyrodników, to wygodne buty, to podstawa i dużo, dużo wolnego czasu. A jeżeli Państwo będą chcieli zobaczyć taki bardziej mokry użytek, to oczywiście jest to możliwe, ale wtedy kalosze. Tak, że jesteśmy umówieni.

Przewodnicząca Anna Gołędzinowska

Bardzo dziękuję. Przechodzimy do ostatniego punktu obrad.

PUNKT – 6.

Sprawy bieżące, wolne wnioski, korespondencja.

Przewodnicząca Anna Gołędzinowska

Jeżeli chodzi o korespondencję. Na razie do naszej wiadomości tj. informacja o pozytywnym uzgodnieniu przez Regionalną Dyрекcję Ochrony Środowiska użytku ekologicznego „Jaśkowe Bluszcze”.

Też wpłynął do naszej Komisji sprzeciw mieszkańców w sprawie przygotowanej inwestycji mieszkaniowo - usługowej wraz z inwestycjami towarzyszącymi przy ul. Radiowej w

Klukowie. To jest w tym momencie sprawa w toku konsultacji zgodnie z rozporządzeniem Pani Prezydent prowadzonych przez inwestora. To nie jest jeszcze druk, który wpłynął do naszej Komisji. Natomiast warto na pewno mieć na podorędziu tą korespondencję w momencie, jeżeli w ogóle ten druk do nas wpłynie.

Czy są jakieś pytania, wnioski? Jeśli nie, to bardzo Państwu dziękuję. Do zobaczenia na Komisjach i na sesji w czwartek. Zamykam 6 posiedzenie. Na tym posiedzenie zostało zakończone - godz. 17:40.

Przewodnicząca
Komisji Klimatu, Środowiska i Ekologii
Rady Miasta Gdańska

/-/Anna Golędzinowska

Protokół sporządziła:

/-/Elżbieta Wajs-Deyck
Główny Specjalista
Biuro Rady Miasta Gdańska