



# Opinie mieszkańców Gdańska na temat turystyki

Znaczenie ruchu turystycznego  
dla miasta

październik 2022 roku



---

## **SPIS TREŚCI**

Wstęp.....	3
Opinie na temat liczby turystów.....	4
Znaczenie turystyki dla miasta.....	7
Porównanie opinii w czasie.....	8

---

## WSTĘP

Niniejszy raport przedstawia opinie mieszkańców Gdańska na temat turystyki – wielkości i ewentualnej uciążliwości ruchu turystycznego, jego znaczenia dla miasta oraz potrzeby dalszej promocji miasta. Dane zebrano wśród posiadaczy Gdańskiej Karty Mieszkańca w październiku 2022 roku. Zrealizowano 1 079 wywiadów w oparciu o kwestionariusz dostępny za pośrednictwem Internetu. Zaproszenia do udziału w badaniu były rozsyłane przede wszystkim za pośrednictwem newslettera, a dodatkowo przy użyciu innych kanałów komunikacji Gdańskiej Karty Mieszkańca. Oznacza to, że uzyskana próba nie jest próbą ani losową, ani reprezentatywną dla ogółu mieszkańców miasta, a uzyskanych wyników nie można uogólniać na populację Gdańska.

Pierwsza część raportu poświęcona jest kwestii subiektywnie postrzeganej wielkości ruchu turystycznego oraz jego uciążliwości dla mieszkańców. Respondenci odnosili się do pytania czy i w których miesiącach roku w Gdańsku jest zbyt wielu turystów oraz na ile odczuwają to w swoim miejscu zamieszkania i miejscu pracy. Poza tym mieszkańcy wskazywali, w jakich miesiącach – ich zdaniem – najlepiej przyjechać do miasta.

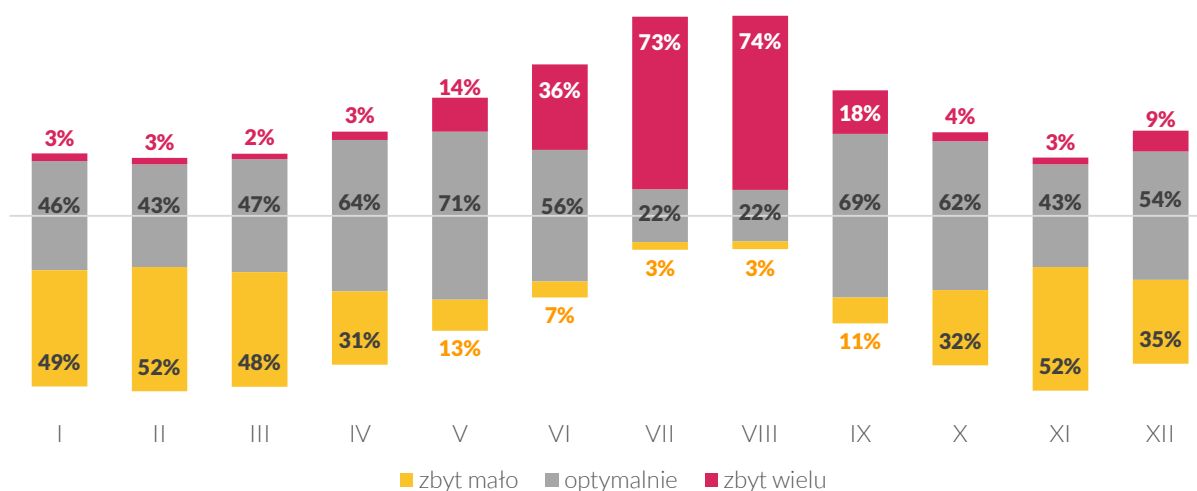
W drugiej części przedstawiono opinie mieszkańców na temat znaczenia turystyki dla miasta zarówno w obszarze wizerunkowym, jak i z punktu widzenia sytuacji gospodarczej. Poza tym uczestnicy badania podsumowywali bilans pozytywnych i negatywnych konsekwencji ruchu turystycznego i wypowiedzieli się na temat potrzeby dalszej promocji miasta.

## OPINIE NA TEMAT LICZBY TURYSTÓW

Na podstawie wyników badań można przypuszczać, że – zdaniem mieszkańców – nie mamy w Gdańsku do czynienia z nadmiarem turystów. Średnio połowa (50%) gdańszczan uważa, że liczba przyjeżdżających jest optymalna, a według jednej czwartej (28%) turystów jest zbyt mało, przeciwnego zdania jest 20%.

Sytuacja jest nieco bardziej złożona, jeśli przyjrzymy się opiniom dotyczącym rozkładu ruchu turystycznego w ciągu roku. Trzy czwarte mieszkańców uważa, że w Gdańsku jest zbyt wielu turystów w miesiącach wakacyjnych: lipcu i sierpniu. Także w odniesieniu do czerwca i września więcej osób dostrzega nadmiar turystów niż ich niedobór. Jednocześnie około połowa mieszkańców uważa, że w mieście mogłoby być więcej turystów w listopadzie oraz od stycznia do marca włącznie. Miesiącem najbardziej optymalnym pod względem liczby turystów jest maj.

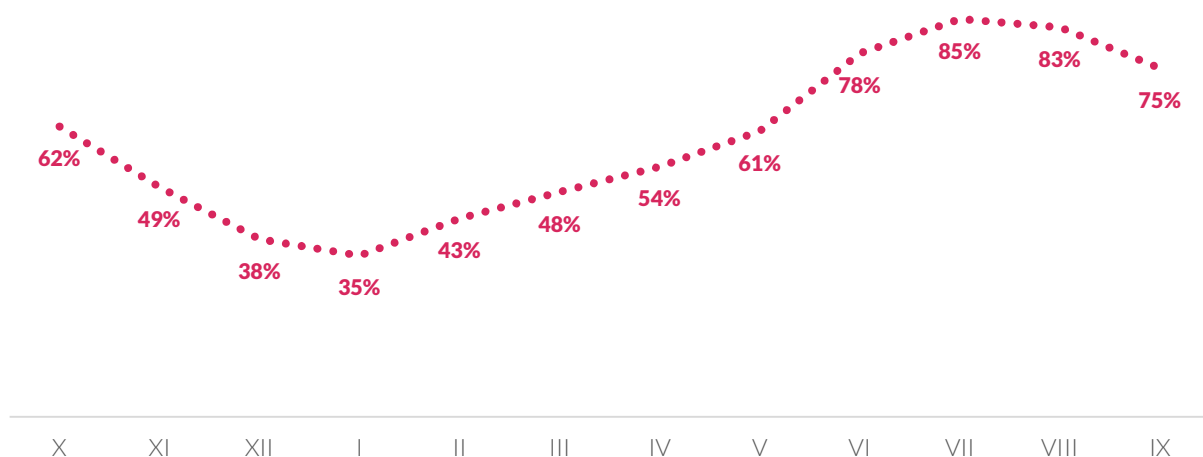
Wykres 1. Liczba turystów odwiedzających Gdańsk w poszczególnych miesiącach według mieszkańców miasta



Źródło: Opracowanie własne na podstawie badań posiadaczy Gdańskiej Karty Mieszkańca (CAWI, N=1 079, październik 2022).

Przedstawione wyżej opinie korespondują z rzeczywistą wielkością ruchu turystycznego w ciągu ostatnich 12 miesięcy. Od czerwca do września średnie obłożenie miejsc noclegowych w Gdańsku wynosiło 75% lub więcej, osiągając maksimum w miesiącach wakacyjnych (85% w lipcu oraz 83% w sierpniu). Poza tym okresem obłożenie wynosiło poniżej 70%, przy czym wartości minimalne przypadły na styczeń (35%).

Wykres 2. Średnie obłożenie miejsc noclegowych w Gdańsku w latach 2021-2022



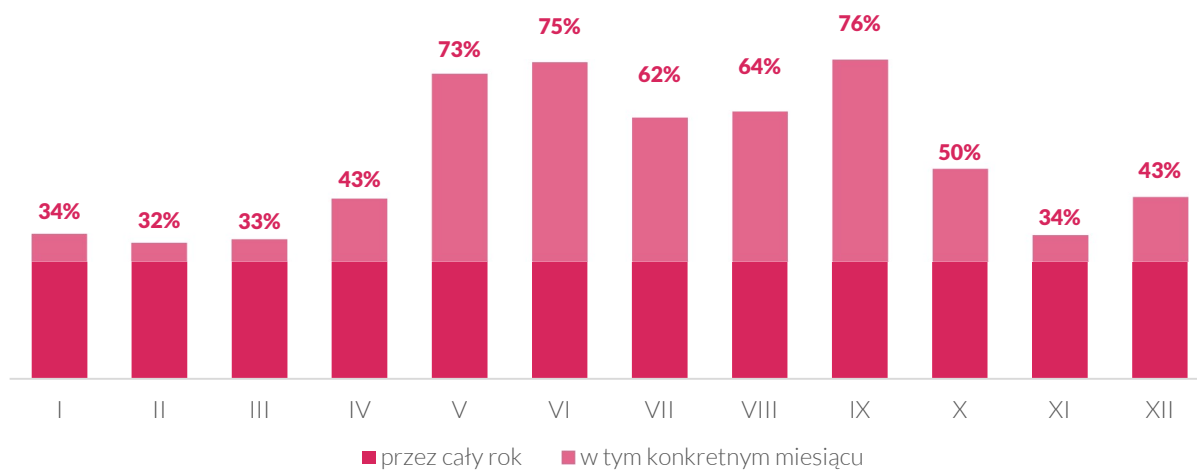
Źródło: Opracowanie własne na podstawie danych gromadzonych przez GOT.

Mimo że według większości respondentów w wakacje turystów w Gdańsku jest zbyt wielu, tylko część mieszkańców odczuwa z tego powodu uciążliwość w codziennym życiu. Około jedna trzecia deklaruje istnienie niedogodności wynikających z nadmiaru turystów w swoim miejscu zamieszkania (38%), podobna grupa w miejscu pracy (35%). Na uciążliwość ruchu turystycznego najczęściej zwracają uwagę mieszkańcy: Śródmieścia, Brzeźna i Letnicy. Jeśli chodzi o uciążliwość dotyczące miejsca pracy, nie ma istotnych różnic pomiędzy poszczególnymi dzielnicami<sup>1</sup>.

Przekonanie o zbyt dużym ruchu turystycznym w miesiącach wakacyjnych znajduje swoje odzwierciedlenie w opiniach dotyczących miesięcy, w których najlepiej odwiedzić Gdańsk. Zdecydowana większość osób uważa, że optymalny jest okres od maja do września, przy czym lipiec i sierpień są wskazywane rzadziej niż miesiące sąsiednie. Zdaniem mieszkańców, Gdańsk jest najmniej atrakcyjny w listopadzie oraz od stycznia do marca. Warto zaznaczyć, że jedna czwarta (28%) respondentów uważa, że miasto warto odwiedzić przez cały rok i zaledwie 3% – że nie warto tu przyjeżdżać.

<sup>1</sup> Ze względu na niewielkie liczebności respondentów mieszkających i pracujących w poszczególnych dzielnicach, podane dane należy traktować jako orientacyjne.

Wykres 3. Miesiące, w których – według mieszkańców Gdańska – najlepiej przyjechać do miasta

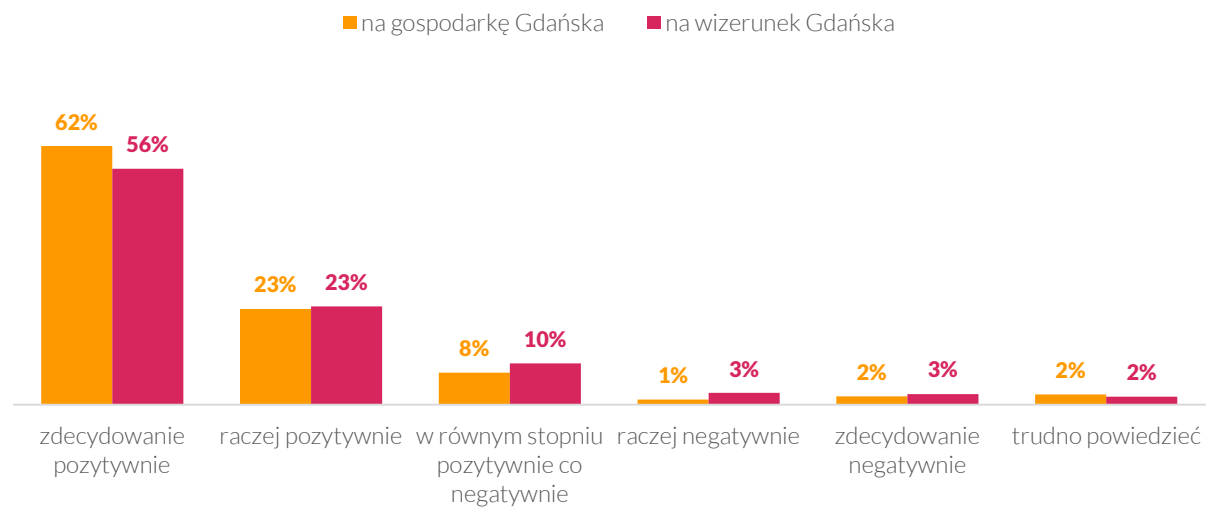


Źródło: Opracowanie własne na podstawie badań posiadaczy Gdańskiej Karty Mieszkańca (CAWI, N=1 079, październik 2022).

## ZNACZENIE TURYSTYKI DLA MIASTA

Mieszkańcy Gdańska są zgodni, że ruch turystyczny wpływa pozytywnie zarówno na gospodarkę miasta (według 84%), jak i na jego wizerunek (według 80%). Dwie trzecie (65%) uważa, że konsekwencje turystyki dla Gdańska są bardziej pozytywne niż negatywne. Przeciwnego zdania jest zaledwie 6% mieszkańców, natomiast jedna czwarta (25%) uważa, że konsekwencje te są w równym stopniu pozytywne, co negatywne.

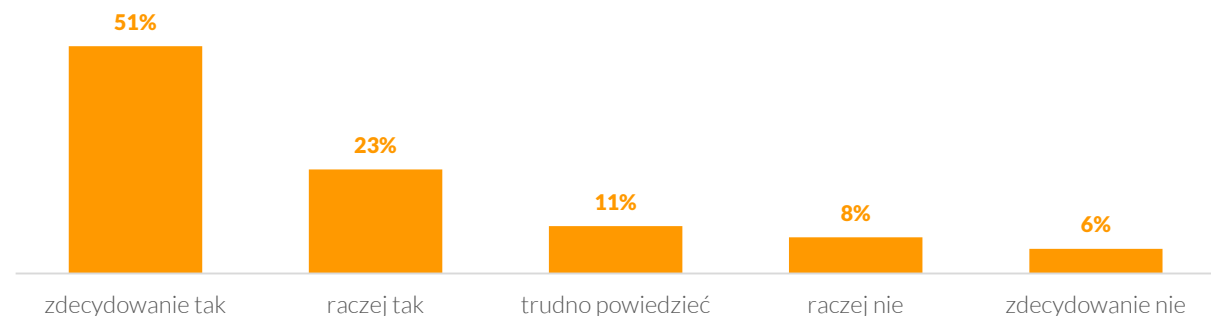
Wykres 4. Wpływ ruchu turystycznego na miasto



Źródło: Opracowanie własne na podstawie badań posiadaczy Gdańskiej Karty Mieszkańca (CAWI, N=1 079, październik 2022).

Zdaniem zdecydowanej większości (75%) respondentów Gdańsk powinien nadal się promować, aby przyciągać więcej turystów. Przeciwnego zdania jest 14% pytanych.

Wykres 5. Potrzeba promocji turystycznej miasta



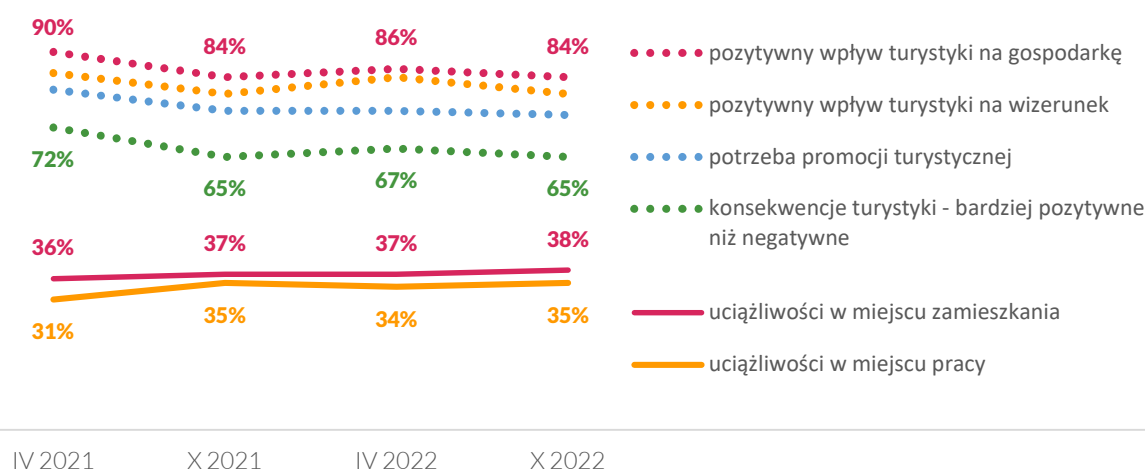
Źródło: Opracowanie własne na podstawie badań posiadaczy Gdańskiej Karty Mieszkańca (CAWI, N=1 079, październik 2022).

## PORÓWNANIE OPINII W CZASIE

Badanie opinii mieszkańców na temat ruchu turystycznego i jego wpływu na miasto i mieszkańców jest prowadzone od dwóch lat, z pomiarami dokonywanymi dwa razy w roku. Poniżej przedstawiono wartości poszczególnych wskaźników odnotowane w kolejnych falach.

Widać, że postrzeganie turystyki przez gdańszczan nie zmienia się istotnie. Zdecydowana większość dostrzega pozytywny wpływ na gospodarkę i wizerunek oraz potrzebę dalszej promocji turystycznej miasta. Około dwóch trzecich uważa, że konsekwencje turystyki są dla Gdańska bardziej pozytywne niż negatywne. Nieco ponad jedna trzecia mieszkańców doświadcza uciążliwości wynikających z obecności turystów w miejscu zamieszkania lub pracy.

Wykres 6. Opinie mieszkańców dotyczące wpływu ruchu turystycznego na miasto



Źródło: Opracowanie własne na podstawie badań posiadaczy Gdańskiej Karty Mieszkańca (CAWI, 2021-2022).

Zwraca uwagę ze zdaniem respondentów turystyka nieco lepiej wpływa na gospodarkę miasta, niż na jego wizerunek. Natomiast uciążliwości z nią związane są nieco bardziej dokuczliwe w miejscach zamieszkania niż w miejscach pracy.